



Kontaktperson  
Miljöavdelningen  
Naturskyddsenheten  
Eva Ohlsson  
010-224 15 40  
eva.m.ohlsson@lansstyrelsen.se

Enligt Sändlista

## Bildande av djurskyddsområdet Skabbarevet i Landskrona kommun

### Länsstyrelsens beslut

Länsstyrelsen beslutar med stöd av 7 kap 12 § miljöbalken (1998:808) att förklara det område som avgränsats på bifogad karta (bilaga 1) som djurskyddsområde. Djurskyddsområdet ska märkas ut enligt Naturvårdsverkets anvisningar.

För att trygga syftet med djurskyddsområdet ska de föreskrifter gälla, som anges nedan med stöd av 7 kap 12 och 30 §§ miljöbalken.

### Uppgifter om djurskyddsområdet

**Namn:** Skabbarevet  
**Kommun:** Landskrona  
**NVR Id:** 2046934  
**Gränser:** Området begränsas av mitten av svart punktstreckad linje på till detta beslut bifogad karta (bilaga 1)  
**Fastigheter:** Inga. Området utgörs av allmänt vatten  
**Markägare:** Staten  
**Läge:** Norra delen av Lundåkrabukten  
**Areal:** 241,2 hektar bestående av hav  
**Förvaltare:** Länsstyrelsen

### Syftet med djurskyddsområdet

Syftet med djurskyddsområdet är att bevara och skydda ett område som är av stor betydelse under hela året för kust- och sjöfågel samt även för säl, främst knobbsäl.



## Djurskyddsområdets föreskrifter

Föreskrifter med stöd av 7 kap 12 § miljöbalken som inskränker rätten till jakt eller fiske eller allmänhetens eller markägarens rätt att uppehålla sig i området

Utöver föreskrifter och förbud i andra lagar och författningar är det förbjudet att:

1. jaga.

Ordningsföreskrifter med stöd av 7 kap 30 § miljöbalken om rätten att färdas och vistas samt ordningen i övrigt inom naturreservatet

Utöver föreskrifter och förbud i andra lagar och författningar är det förbjudet att:

2. framföra farkost till sjöss i hastighet över 7 knop,
3. köra eller sjösätta vattenskoter, jetski eller motsvarande farkost,
4. starta eller landa med luftfartyg, eller flyga fjärrmanövrerat obemannat luftfartyg (inklusive modellflygplan) på en höjd understigande 120 meter över medelhavsnivå
5. anordna tävling som kan inverka störande på naturmiljön,
6. under perioden 1 oktober – 30 april kite- eller vindsurfa.

Undantag från föreskrifter:

Föreskrifterna gäller ej statlig eller kommunal tjänsteman vid tjänsteutövning.  
Föreskriften nummer 2 gäller ej kite- eller vindsurfning.

Länsstyrelsen får, enligt 9 § Förordning (1998:1252) om områdesskydd enligt miljöbalken m.m., lämna dispens från meddelade föreskrifter, om det finns särskilda skäl och om det är förenligt med föreskriftens syfte.



## Upplysningar

Länsstyrelsen vill upplysa om att föreskrifter, med stöd av 7 kap 30 § miljöbalken, gäller även om beslutet överklagas. Dessutom gäller andra lagar, förordningar och föreskrifter än de i detta beslut meddelade föreskrifterna för området, exempelvis:

- fridlysningsbestämmelser. Alla vilda fåglar och däggdjur samt deras ägg, ungar och bon är fredade enligt jaktlagen (1987:259). Vissa arter är fridlysta enligt 8 kap miljöbalken och artskyddsförordningen,
- 11 kap miljöbalken med bestämmelser om bl a vattenverksamhet,
- sjötrafikförordningen (1986:300) om t ex sjötrafikanTERS och befälhavares ansvar,
- Havs- och vattenmyndighetens föreskrifter om fiske,
- lokala, kommunala ordningsföreskrifter.

## Skäl för beslut

Skabbarevet är ett grundområde i nordvästra delen av Lundåkrabukten. Bottensubstratet domineras av sand, grus och sten. På och kring revet finns ålgräsängar, blåmusselbankar, områden med makroalger såsom blåstång och sågtång, men även vegetationsfria ytor. Lundåkrabukten är ett viktigt uppväxtområde för flera fiskarter, bl a flatfiskar och ål.

Åtskilliga stenblock sticker upp över vattenytan och utgör viktiga viloplats för knubbsäl som kan ses i stora antal på revet. Fleråriga inventeringar, som görs i januari månad, av norra Lundåkrabukten och Skabbarevet pekar på att området tillsammans med Måkläppen är det viktigaste viloområdet i Öresund för arten. Knubbsäl är dock vanligt förekommande i området under hela året och de grunda bottarna runt omkring erbjuder sannolikt bra födosökmöjligheter eftersom arten föredrar att leta föda just på grunda och relativt vegetationsfria bottnar. Flatfiskar utgör en stor del av knubbsälens föda.

Skabbarevet och omgivande vattenområde är av stor betydelse för fågellivet under hela året. Inom den nationella miljöövervakningen har höstrastande simfåglar i september månad årligen räknats sedan 1973 och övervintrande simfåglar i januari har räknats sedan 1966. Höga eller mycket höga antal av olika sjöfågelarter använder sig av Lundåkrabukten, särskilt dess norra delar inklusive Skabbarevet, både i september och i januari.

I januari månad nås regelbundet antal som visar att området är av nationell betydelse för sex olika sjöfågelarter; skäggdopping, knölsvan, blåsand, gräsand, knipa och sothöna. För skäggdopping är bukten det viktigaste



övervintringsområdet i Sverige och de använder både Skabbarevet och ett större område utanför detta. Nästan alla de knölsvanar som övervintrar i bukten uppehåller sig runt Skabbarevet. Detsamma gäller för bläsand. Norra delen av bukten har under senare år varit det viktigaste för övervintrande knipa i den svenska delen av Öresund. De största koncentrationerna av knipa ses i regel på och kring Skabbarevet. Sammantaget är Lundåkrabukten det näst viktigaste sjöfågelområdet i svenska delen av Öresund och håller i medeltal 20% av de inräknade fåglarna. Huvuddelen av dessa fåglar håller till i den norra delen av bukten.

Antalet övervintrande sjöfåglar i de norra delarna av Lundåkrabukten har ökat kraftigt under 2000-talet. I takt med generellt mildare vintrar övervintrar allt fler sjöfåglar allt längre norrut, såsom i Lundåkrabukten. Buktens värde som övervintringsområde kan förväntas öka om klimatförändringarna fortgår.

Höga antal med vattenfåglar rastar i området även under september månad men antalen för flertalet arter är då lägre jämfört med på vintern. Det är främst sex simfågelarter som är riktigt talrika i Lundåkrabukten i september månad: bläsand, gräsand, kricka, ejder, knölsvan och sothöna. De senaste årens inventeringar visar att Lundåkrabukten är det näst viktigaste höstrastningsområdet i Öresund med 19% av de inräknade fåglarna. En stor del av dessa fåglar uppehåller sig normalt i buktens norra delar inklusive Skabbarevet.

För andra delar av året saknas systematiskt insamlat data annat än för de vid bukten liggande strandängarna och de allra mest kustnära grunda vattenområdena. Lundåkrabukten har dock goda kvaliteter som fågelområde även under vår och försommar. Som exempel på detta kan nämnas att Skabbarevet och omgivande vattenområde är ett viktigt uppväxtområde för ejder. Upptill 1000 ejderungar och deras mammor kan regelbundet ses i bukten redan några dagar efter kläckning, vilken troligtvis sker på danska ön Saltholm. Stora antal av översomrande och ruggande knölsvanar nyttjar området på och kring Skabbarevet. Knölsvanar som ruggar är extra sårbara då de inte kan flyga under denna tid.

Under senare år har flera sjöfågelarter uppvisat vikande populationer. Orsakerna till detta är inte alltid helt klarlagda. Områden där koncentrationer av fåglar finns är därför viktiga att skydda för att på så sätt kunna reglera mänskliga störningar. Som framgår ovan är norra delarna av Lundåkrabukten inklusive Skabbarevet ett viktigt område för både fågellivet och för säl. Området nyttjas för uppväxt, rastning, övervintring och är sålunda viktigt för födosök och vila. Föreskrifterna som införs i djurskyddsområdet syftar till att begränsa störningar och påverkan



orsakade av olika typer av friluftaktiviteter och framförande av vattenfarkoster eller luftfartyg. Jakt, som annars är tillståndspliktigt då Skabbarevet ligger på allmänt vatten, förbjuds också.

Tillsammans med Havs- och vattenmyndigheten pågår i särskild ordning ett arbete med att införa begränsningar för fisket för att minska riskerna för bifångst av främst sjöfågel. Eventuella föreskrifter kommer att införas i fiskerilagstiftningen.

Av ovan redovisade skäl och med syfte att långsiktigt bevara förekommande fågelarter och säl, främst knubbsäl, bör området skyddas – i detta första steg – genom att inrätta ett djurskyddsområde.

### Intresseprövning

Länsstyrelsen har tagit del av inkomna yttranden och synpunkter, se bilaga 2, och finner vid en avvägning mellan enskilda och allmänna intressen i enlighet med 7 kap 25 § miljöbalken att det för att skydda och vårda de värden som beskrivits ovan finns skäl att besluta om att bilda ett djurskyddsområde i området med föreskrifter i syfte att skydda detta.

Förordnandet är förenligt med grundläggande bestämmelser för hushållning med mark- och vattenresurser samt kommunens översiktsplan med tillhörande granskningsyttrande från Länsstyrelsen. Området är inte detaljplanelagt.

### Ärendets handläggning

Skånes Ornitologiska Föreningen uppmärksammade Länsstyrelsen 2014 på att Skabbarevet var viktigt för både fågellivet och för knubbsäl och att den då föreslagna områdesavgränsning för naturreservatet Lundåkrabukten borde om möjligt utökas. Detta gjordes i samband med att ett föreläggande om att inkomma med synpunkter på ett förslag till bildande av naturreservatet Lundåkrabukten hade skickats ut. Föreningen påpekade att Skabbarevet ofta uppvisar stora antal översomrande och ruggande knölsvanar och att det är en populär uppehållsplats för knubbsäl. Föreningen hänvisade till forskare vid Biologiska Institutionen, Lunds universitet, för mer information om områdets betydelse för fågellivet.

Med anledning av ett annat projektarbete tog Länsstyrelsen hösten 2015 kontakt med forskarna och fick del av deras mångåriga inventeringsmaterial, både muntligt och digitalt, av Skånes och Hallands kuststräckor. Efter en genomgång av dessa uppgifter togs underhandskontakter med Landskronas kommunekolog



för att informera om att Länsstyrelsen hade för avsikt att utöka det föreslagna naturreservatet och skicka ut ett nytt förslag med föreläggande om att inkomma med yttrande. Detta föreläggande skickades ut i september 2016. Under remisstiden tog företrädare för Landskrona kommun kontakt med Länsstyrelsen angående den föreslagna utökningen av naturreservatet och efterfrågade ett underlag. Länsstyrelsen bad då forskarna att sammanställa tidigare inskickat datamaterial kompletterat med data t o m januari 2017 i ett kort yttrande och bedömning av områdets betydelse för fågellivet. Detta yttrande inkom i februari 2017 och delgavs kommunen.

Efter genomgång av Lundaforskarnas yttrande har Länsstyrelsen valt att i ett första skede låta den norra delen av den föreslagna utökningen utgå från naturreservatet och istället besluta om att bilda djurskyddsområdet Skabbarevet inom motsvarande område. Detta med anledning av att de årliga inventeringarna tydligt visar att de höga värdena för sjöfågel på och kring Skabbarevet utgör ett betydligt större område än det som ingick i Länsstyrelsens förslag om utökning av naturreservatet. De visar även att området av betydelse för knubbsäl som viloområde delvis ligger utanför både djurskyddsområdet och naturreservatet. Både Länsstyrelsen och Landskrona kommun planerar att låta utföra kompletterande inventeringar av bottenfauna och vegetation i området under 2017-2018. I avvaktan på dessa resultat väljer Länsstyrelsen därför att i nuläget besluta om djurskyddsområdet Skabbarevet för att efter utvärdering av inventeringsresultaten kunna förstärka Skabbarevets skydd - eventuellt genom beslut om naturreservatsbildning för ett större område än tidigare förelagt förslag.

Djurskyddsområdet Skabbarevets föreskrifter synkroniseras med de för det angränsande naturreservatet, men de är avsevärt färre eftersom möjligheterna till regelgivning i de olika formerna av områdesskydd delvis skiljer sig åt.

Djurskyddsområdet Skabbarevet ingår i sin helhet i det förslag om bildande av naturreservatet Lundåkrabukten som i september 2016 skickades ut med föreläggande om att inkomma med synpunkter. Länsstyrelsen har särskilt informerat Landskrona kommun, genom kommundirektören, den 7 april 2017 om uppdelning av tidigare förslaget område i två områden med olika områdesskydd och kommunen var nöjd med förfarandet.

Enligt 24§ Förordning (1998:1252) om områdesskydd enligt miljöbalken m.m. ska ett förslag till naturreservat eller djurskyddsområde föregås av att ägare och innehavare av särskild rätt till marken föreläggs att yttra sig över förslaget innan beslut fattas. Enligt 25 § samma förordning ska Länsstyrelsen och kommunen



samråda med varandra innan de fattar beslut om dessa områdesskydd. Med stöd av 24 § samma förordning är det Länsstyrelsens bedömning att kravet på att förelägga om synpunkter inför bildandet av djurskyddsområdet Skabbarevet är uppfyllt. Förändringen av förelagt förslag innebär att områdesskyddet över en del av området blir svagare genom bildande av djurskyddsområde jämfört med det som beslutas som naturreservat. Det är Länsstyrelsens bedömning att förändringen av typ av områdesskydd ryms inom förelagt förslag. Genom föreläggandet i september 2016 och den särskilda kontakten med Landskrona kommun i april 2017 har även 25 § i ovan nämnda förordning uppfyllts.

### Överklagande

Detta beslut kan överklagas till regeringen, miljö- och energidepartementet, se bilaga 3.

### Kungörelse

Beslutet ska kungöras i länets författningssamling, Post- och Inrikes Tidningar samt i ortstidning. Sökande och sakägare ska anses ha fått del av beslutet den dag kungörelse var införd i ortstidning.

### Underskrifter

Detta beslut har fattats av länsöverdirektören Ola Melin. I den slutliga handläggningen har även deltagit miljödirektör Annelie Johansson, naturvårdsdirektör Per-Magnus Åhrén, planhandläggare Hanne Romanus, länsassessor Ann Westerdahl och miljöhandläggare Eva Ohlsson, föredragande.

*Detta beslut har bekräftats digitalt och har därför inga namnunderskrifter.*

Ola Melin

Eva Ohlsson

### Bilagor

- 1 Djurskyddsområdet Skabbarevets avgränsning
- 2 Remissyttranden över föreläggandet av den 23 september 2016, gällande en utökning (inkluderande Skabbarevet) av det tidigare föreslagna bildandet av naturreservatet Lundåkrabukten samt Länsstyrelsens bemötanden
- 3 Hur man överklagar
- 4 Sändlista (publiceras ej på Länsstyrelsens hemsida)



Remissyttranden över föreläggandet av den 23 september 2016, gällande en utökning (inkluderande Skabbarevet) av det tidigare föreslagna bildandet av naturreservatet Lundåkrabukten samt Länsstyrelsens bemötanden

*Som framgår av beslutet i detta ärende anser Länsstyrelsen att föreläggandet av den 23 september 2016 i ärendet gällande förslag till bildande av naturreservatet Lundåkrabukten (dnr 511-19042-2012) även uppfyller kraven enligt 24 och 25 §§ Förordning (1998:1252) om områdesskydd enligt miljöbalken m.m. inför bildande av djurskyddsområdet Skabbarevet. Synpunkterna och Länsstyrelsens bemötanden nedan redovisas därför i sin helhet och är identiska med motsvarande redovisning i naturreservatsärendet. Med anledning av detta förekommer därför yttranden som inte alls berör djurskyddsområdet Skabbarevet. Läsaren kan därmed välja att bortse från dessa.*

*Vid genomgång av texten nedan ombedes läsaren själv att istället för "naturreservat" läsa "djurskyddsområde" - där så är relevant. Länsstyrelsen har valt att inte utbyta orden med förhoppningen att sammanhanget bättre ska förstås.*

Artdatabanken: De svarar inte på denna remiss.

Enercon Windtower Production AB: De har inget att erinra.

Sveriges Fiskares Riksförbund: De har inget att erinra emot vad som framgår av det remitterade materialet.

Trafikverket: De tolkar det nya förslaget som att hänsyn tagits till tidigare framförda synpunkter. De bedömer att utvidgningen inte kommer i direkt konflikt med närliggande riksintresse för sjöfart och de anser att att så är fallet bör framgå tydligt i reservatsbeslutet.

*Länsstyrelsens bemötande: Naturreservatets gräns ligger inte inom något område utpekad som riksintresse för sjöfart.*





Kustbevakningen: De tillstyrker förslaget och vill påminna om följande för att de ska kunna bedriva en god tillsyn:

- viktigt att området märks ut tydligt både med informationsskyltar och på sjökort (i format WGS84; lat/long),
- information bör skickas ut till berörda.

E.ON: De har inga ledningar i området och därför inget att erinra.

Svenska Kraftnät: De har inget att erinra mot förslaget och önskar inte medverka i fortsatt remissförfarande förutsatt att planområdet inte förändras. De informerar om att deras anläggningar kan ses på webbsidan [www.geodata.se](http://www.geodata.se).

Sjöfartsverket: De har inget att erinra i sak. Som en övrig synpunkt framför de att vid ett eventuellt införande av fartbegränsning till sjöss och förbud mot vissa farkoster bör det säkerställas att en tillfredsställande tillsyn kan göras och därmed att samråd med Polisen och Kustbevakningen bör hållas om denna delfråga innan beslut tas. Om inte adekvat tillsyn kan erhållas anser de att det är tveksamt att motivera bestämmelserna. De anser även att det inte är tillräckligt att endast ha sjötrafikföreskrifter i beslut för naturreservat. Länsstyrelsen ska efter beslut meddela dem områdets koordinater och eventuella hastighetsbegränsningar och tillträdesförbud för införande i sjökort.

*Länssstyrelsens bemötande: Kustbevakningen och Polisen har haft tillfälle att yttra sig över reservatsförslagen. Länsstyrelsen instämmer i att föreskrifter som berör sjöfarten även måste införas på sjökort och kommer i vanlig ordning begära detta.*

Transportstyrelsen: De uppmärksammar att deras tidigare synpunkter i ärendet tagits i beaktande. De har inget att erinra mot aktuella förslag. De upplyser om att skyltning mot sjöfarten ska ske enligt SJÖFS 2007:19 och att beslutet ska meddelas Sjöfartsverket så att informationen kan delges sjöfarten bl a genom en notis i Underrättelser för sjöfarande.



SKANOVA: De har varken anläggningar eller rättigheter som berörs av planen och har därför inget att erinra.

SGU: De har inga synpunkter på naturreservatet.

Helsingborgs kommun: De är positiva till förslaget naturreservat och har inga synpunkter på revideringen av reservatets gränser.

Försvarsmakten: De har inget att erinra i ärendet:

Fortifikationsverket: De har inget att erinra.

Kammarkollegiet: De har inte något i förordning m m angivet uppdrag att företråda statens eller något eller några andra allmänna intressen inom allmänt vattenområde som kan beröras av reservatet m m och avstår därför från att yttra sig i ärendet.

Kävlinge kommun: Kommunstyrelsen anser att Länsstyrelsen i alltför ringa omfattning hörsammat kommunens tidigare synpunkter (juni 2014) och åberopar återigen delar av detta yttrande; De begär att Länsstyrelsen möjliggör anläggandet av en framtida GC-väg längs västra sidan av Kustvägen, och att reservatsområdet utökas med området mellan BN2 och Järvallens naturreservat, samt att Länsstyrelsen tar ett större ansvar, såväl ekonomiskt som i utförande, avseende återställande av strandängar i samband med extremvädersituationer då stora mängder skräp ansamlas på dessa.

De anser också att ytterligare utkiksplatser bör anläggas i södra delen av naturreservatet, mellan Sjöbobadet och Järvallen. Förslagsvis kan Per Albin-linjens försvarsbunkrar användas som fundament.

Kommunstyrelsen har ingen erinran mot föreslagen utökning och är positiv i allt övrigt gällande bildandet av naturreservatet Lundåkrabukten.

*Länsstyrelsens bemötande: Länsstyrelsen hänvisar till sitt bemötande ovan gällande kommunens yttrande från 2014 beträffande GC-väg, utökning av naturreservatet och ansvar för skräpinsamling. Förslaget om utkiksplatser mellan Sjöbobadet och Järavallen har lagts till i skötselplanen som en åtgärd för förvaltaren att utreda möjligheten att gå vidare med.*

Oresund Heavy Industries (OHI): OHI har sökt och beviljats ett tillstånd för sin verksamhet som innebär en utökning av den befintliga. Farleden in till verksamhetsområdet kommer sannolikt att behöva anpassas till de större fartyg som väntas. Detta tillsammans med anläggande av ytterligare dockor skulle följaktligen riskera att påverka naturvårdsreservatet i dess nu föreslagna utformning. OHI hade inga synpunkter på det naturreservat som bildades i Lundåkrabukten 2014 då det inte ansågs påverka bolagets verksamhet. Den nu föreslagna utformningen riskerar dock att påverka OHI:s utveckling av verksamheten i enlighet med det nyligen beviljade miljötillståndet och OHI anser ett område markerat på karta (streckat område på kartan till höger) ska tas bort.



*Länsstyrelsens bemötande: Naturreservatet Lundåkrabukten var ute på remiss 2014 och det var då också möjligt att lämna synpunkter på förslaget. Inget beslut om bildande togs. Med stöd i ny kunskap om naturvärden i bukten föreslogs 2016 en utökning av det kommande naturreservatets gräns. Länsstyrelsen står fast vid att hela den då föreslagna utökningen har höga naturvärden som motiverar till skydd men kommer att i ett första skede bilda ett djurskyddsområde av den norra delen av Skabbarevet. Länsstyrelsen och Landskrona kommun kommer att låta utföra kompletterande inventeringar av både bottenfauna och vegetation i området under 2017-2018. I avvaktan på dessa resultat väljer Länsstyrelsen därför att i detta första skede besluta om djurskyddsområdet Skabbarevet för att efter utvärdering av inventeringsresultaten kunna förstärka Skabbarevets skydd - eventuellt genom beslut om naturreservatsbildning för ett större område än tidigare förelagt förslag. Länsstyrelsen vill uppmärksamma OHI om att en*



*betydande del av Lundåkrabukten är Natura 2000-områden ur både fågeldirektivet och art- och habitatdirektivet och att 7 kap 28a-b §§ miljöbalken därför är tillämpliga för verksamheter som kan påverka sådana områden.*

Havs- och vattenmyndigheten (HaV): De tillstyrker förslag till beslut och skötselplan och anser det positivt att skyddet och skötseln ses över och att de marina värdena värnas.

HaV lämnar även följande synpunkter: De föreslår att ordningsföreskrift 4 som förbjuder framförande av farkoster i hastigheter över 7 knop, men undantar kite- och vindsurfning, ändras till att endast gälla motordrivna farkoster, alternativt att hastighetsbegränsningen införs i sjötrafikförordningen.

De anser att det finns relativt många föreskrifter och undantag från dem, vilket gör att det kan vara svårt att förstå beslutet.

Skötselplanen beskriver de marina värdena väl men arealuppgifter och läge för naturtyper saknas och bör därför kompletteras. Med dessa tillägg anser HaV att naturreservatet kommer att utgöra ett gott tillskott till de övriga marina naturreservaten.

*Länsstyrelsens bemötande: Med anledning av HaV:s påpekande om mängden föreskrifter och undantagen från vissa har Länsstyrelsen reviderat föreskrifterna. De som är kvar är nödvändiga för att uppnå syftet med naturreservatet, dels för att skydda och dels för att inte gå för långt i begränsningarna. Naturreservatet är stort, med flera olika miljöer/bevarandevärden och nyttjanden.*

*Genom att undantaget till föreskriften som reglerar hastigheter till sjöss är kopplat till kite- och vindsurfning begränsas området där man kan t ex segla snabbare både i tid och rum, vilket annars inte skulle vara fallet annat i området där beträdnadsförbud tidvis gäller.*

*Det framgick i innehållsförteckningen av skötselplanen tillhörande föreläggandet att just de efterfrågade uppgifterna som rör naturtyper inte ingick i handlingarna. Uppgifterna togs ej med eftersom de var föremål för en parallell hantering i arbetet med att uppdatera bevarandeplanerna och området som ingick i*

*föreläggandet låg utanför Natura 2000-området. Uppgifterna, numera uppdaterade efter en remissrunda i särskild ordning, har nu åter lagts in i skötselplanen.*

Anders Hedsgård, driver Lime Marin (AH): Företaget har sin verksamhet i Landskrona och omfattar båtbergningar och andra sjöarbeten. AH sitter även i Lundåkrahamnens styrelse. Denna hamn stöttar ungdomars möjlighet till att utföra vattensporter, särskilt olika former av surfning. Under de senaste två åren har AH undsatt ett drygt 20-tal som bedrivit vattensporter inom Lundåkrabuktens område samt även hjälpt grundstötta båtar vid Skabbrevet. De grunda havsområdet är stort och för att kunna se vad som hänt vattensportsutövare måste man åka ut med båt.

AH anser att tolkningen av vad som är en vattenskoter är svår och då även andra typer av farkoster kan ha en jetmotor är det tydligare regelmässigt och borde räcka ur naturskyddssynpunkt om endast hastighetsbegränsningen om 7 knop införs och förbudet mot framförande av vattenskoter tas bort. Fartyg behöver ibland gå in i havsområdet för att undsätta havererade båtar eller andra med problem som hamnat där utan att det inkommit som ett rent sjöräddningsfall. Med vilken rätt kan man i en sådan situation använda sig av en vattenskoter för att komma till undsättning?

Föreslaget naturreservat går in i en utmärkt farled, Gräsrännan, och därmed kommer olika regler att gälla i farleden. Naturreservatets gräns föreslås ändras genom att koordinat 3 slopas.

Vid vissa vattensportaktiviteter kan det vara nödvändigt att ha en följbåt med som kan färdas med minst samma hastighet som seglingsfarkosterna för att kunna kontrollera och förhindra olyckor. AH föreslår att i undantag för C4 även inflikas ”eller farkoster som användes för övervakning/tillsyn av dessa”.



Föreslaget naturreservat är vidsträckt vilket innebär en väldigt stor inskränkning i allemansrätten och den allmänna farbarheten över öppet hav. Utmärkningen av ett



så stort område kan vara svårt. Finns det ingen möjlighet att istället följa 10 m-djupkurva?

I den norra delen av Lundåkrabukten synes väldigt stora delar fredas från vattensporter. Stör dessa sporter mer än vindkraftverken i närliggande områden? En utvidgning av det område där kitesurfning är möjligt föreslås, ner till koordinat 12 från koordinaterna 1 och 6. Det finns då även behov att kunna åka med följebåt, snabbare än 7 knop, i detta område.

*Länsstyrelsens bemötande:*

*Gräsrännan är en sk klass 4 farled. Länsstyrelsen har kontaktat Sjöfartsverket angående möjligheten att begränsa hastigheten och fått svaret att det inte möter några hinder i en sådan farled. Naturreservatets gräns kvarstår för att bättre kunna skydda områdets naturvärden.*

*Beträffande förfarande vid haverier; Då verklig nödsituation föreligger torde 24 kap 4 § brottsbalken (1962:700) om ansvarsfrihet i vissa fall gälla: "En gärning som någon, i annat fall än som nämnts tidigare i detta kapitel, begår i nöd utgör brott endast om den med hänsyn till farans beskaffenhet, den skada som åsamkas annan och omständigheterna i övrigt är oförsvarlig. Nöd föreligger när fara hotar liv, hälsa, egendom eller något annat viktigt av rättsordningen skyddat intresse. Lag (1994:458)." Om det inte rör sig om en nödsituation är det inte förenligt med naturreservatets föreskrifter att undsätta med en vattenskoter eller motsvarande farkost med mindre att en dispens för insatsen sökts och beviljats.*

*Länsstyrelsen har förståelse för att vid vissa aktiviteter kan det vara bra för säkerheten att ha en följebåt med som kan färdas i minst samma hastighet som utövarna som tillses. Sådana aktiviteter utförs dock lämpligen utanför naturreservatet. Inom naturreservatet kvarstår föreslagen hastighetsbegränsning för att begränsa påverkan på det känsliga djurlivet, vilket är ett av huvudsyftena med naturreservatet. Utanför naturreservatet gäller fortfarande bl a hänsynsregler enligt allemansrätten och miljöbalken.*

*En avgränsning av naturreservatet som följer 10 m-djupkurva utgör inte ett tillräckligt stort område för att ta tillvara de bevarandevärden som naturreservatet syftar till att skydda. Dykande sjöfågel, t ex, som är ett av de*



*skyddsvärda bevarandevärdena, kan födosöka på betydligt större djup än så. Naturreservatets västra gräns kvarstår.*

*Befintliga vindkraftverk har sannolikt ett påverkansområde för exempelvis fågellivet. Syftet med inrättandet av naturreservatet Lundåkrabukten är bl a att bevara och utveckla de naturvärden som finns inom naturreservatet och därmed göra förutsättningarna bättre för fågellivet än vad de är idag. En begränsning i möjligheterna att kite- och vindsurfa är ett exempel på just en sådan åtgärd för att nå dit. Områdena där sporterna begränsas är kärnområden för fågellivet och föreslagen förändring är inte förenlig med naturreservatets syfte då det bedöms få stor negativ påverkan. Länsstyrelsen vill också tillägga att det också är viktigt att tänka på att i princip alla verksamheter har ett påverkansområde. Hur stort detta är beror på verksamheten och vad det är som påverkas. Föreslagna restriktionsområden kvarstår, dock delvis inom djurskyddsområdet Skabbarevet.*

Saxån-Braåns fiskevårdsområdesförening (FVO): De konstaterar att tidigare lämnade synpunkter inte är infriade på någon synpunkt, bildandet ses mest vara att tillmötesgå EU för bidragsmedel och hantering. Det finns inte skäl att bilda mer naturreservat. MKB är inte uppdaterad med de skador som uppkommit i det befintliga fridlysningsområdet och redovisar ej att miljöskador av åtgärdsplanerna.

Om ett naturreservat bildas kommer föreningen att begära inhibering av åtgärdsplanen fram tills fullständig prövning har skett i Mark och Miljödomstolen. Det befintliga naturminnets områdesavgränsning är fortfarande inte klarlagt. I handlingarna för fiskevårdsområdets bildande finns en karta som visar att beträdnadsförbud endast omfattar ett område norr om mittlinjen på Saxåns lågvattenfåra. Det sk naturminnets kungörelse saknar karta och uppgifter om aktförvarare. FVO hävdar därför att det är texten i kungörelsen som är avgörande. Det har aldrig funnits ett fridlysningsområde i Saxån och det har inte heller skyltats om på Koön. Inte heller Lantmäteriets förrättningsprotokoll från augusti 2016 anger något sådant. Innan stor- och enskifte hörde hela södra sidan av Saxån till Saxtorps socken. En sträcka om 20 alnar längs den norra stranden undantogs för byemännens fiske, från mynningen upp till Heljarps by vilket då innefattar Tofta 1:11. Mynningen finns definierad i fiskelagstiftning och i Jord och Byggningsbalken och begränsas inte av markägarens önskemål om marken.



Reservatet har dock utökats på norra sidan utan någon form av förrättning eller kungörelse (2004). Rätten till fiske är samfällid för fiskerättsägarna med antal och markägaren är skyldig att underlätta för utövandet.

FVO har i nuläget lämnat en anmälan för prövning om miljöskada i Saxån relaterad till verksamheten inom fridlysningsområdet och åtgärdsplan. Det övervägs även att lämna till åtalsprövning hos miljöåklagare för verksamhetsbeslutande/ansvarig ansvar för miljöbrott enligt miljöförordningen.

Skadeståndstalan, beträffande inskränkningar av fisket, kommer att genomföras oavsett och kommer att innefatta den tiden som Länsstyrelsen har utfärdat ett interimt beträdnadsförbud för fiskerättsinnehavarna vilket har en maximal tillåten tidsperiod om 3 år och utfaller 2017.

*Länsstyrelsens bemötande: Det finns inget krav på att en miljökonsekvensbeskrivning ska göras i samband med inrättandet av ett naturreservat, därav är inte heller en sådan gjord. Det framgår inte av FVO vilken åtgärdsplan som syftas.*

*Beträffande gränsdragningen av det naturminne som inrättades 1950 instämmer Länsstyrelsen i att detta inte sträcker sig söder om Saxåns huvudfåra. Hur felet har uppstått på kartor är oklart för Länsstyrelsen. I samband med att bildandet av naturreservatet Lundåkrabukten vinner laga kraft, upphör detta naturminne att gälla. Ordningsföreskrifterna för naturreservatet Lundåkrabukten gäller dock oavsett om naturreservatet överklagas.*

*Länsstyrelsen ställer sig oförstående till vad som FVO skriver om att ett interimt beträdnadsförbud för fiskerättsinnehavarna skulle ha införts och tidsperioden för det. OM det är Länsstyrelsens förslag på beslut och skötselplan för bildandet av naturreservatet Lundåkrabukten som skickades ut med föreläggande samt för synpunkter i april 2014, som åsyftas, så var det inget annat än just ett förslag.*

Tomas Olsson (TO) för John Harry Jönssons dödsbo (Häljarp 23:1): Förslaget till utökning i havet motstrides då fastighetsgränserna för fastighet 87:1 och 23:1 inte är juridiskt klarlagda.

TO anser att föreslagna åtgärder för Koön strider mot syftet med reservatsbildningen. För flyttfåglars rastning och övervintring är bladvassen





mycket viktig. Skövling av bladvass påverkar den naturliga hydrologin och är en exploatering av ön. Fågeldirektivet är 30 år gammalt och representerar inte dagens fauna.

Synpunkter på föreskrifter:

A1: Det är nödvändigt att; få gräva med spade för att kunna förankra jaktgömsle; anordna uppläggningsplats på Koön och vid Saxånsviadukten för att kunna ta sig till ön, samt att kunna färdas längs motorvägen till reningsverkets pumpstation.

A8: Att utfordra vilt är en rättighet som jägare och markägare.

A11: Jaktförbud motstrides, delar av detta område är outredd mark och jaktförbud kommer att inskränka jakt för privat egendom. Ett jaktförbud kommer att medföra negativ påverkan på den marina miljön genom att de 10 000-tals gäss som finns i området inte tvingas längre ut i havet. Införandet av betesdjur kommer, med deras avföring, också att påverka den marina floran negativt.

B3: Tillgodoser inte syftet att främja artrikedom.

B4: Kreatursbro är inte lämpligt utan den underlättar för predatorer och allmänhet.

C9: Medföra okopplad hund är nödvändigt vid jakt.

C10: Gräva med spade är nödvändigt för att förankra jaktgömsle.

C11: Nödvändigt med främmande föremål som jaktgömsle, samt fallor för predatorer.

C13: Att längs motorvägen ut till reningsverkets viadukt kunna färdas med motorfordon.

C16: Göra upp eld med möjlighet till grillning i samband med jakt och rekreation.

Synpunkter på undantag till föreskrifter:

A2: Det är inte rimligt att markägaren ska behöva ha skriftligt samråd med förvaltaren för att uppföra mindre jaktgömsle.

C16: Ska även gälla eldning för grillning vid jakt och rekreation.

Synpunkter på konsekvensutredning:

Föreslagna åtgärder för Koön motstrider syftet att skador på naturen inte uppstår eller att den biologiska mångfalden påverkas negativt. TO har varit i kontakt med konsulenter som anser att Koöns vegetation är mycket sällsynt och viktig för flyttfåglar och att den därför borde bevaras. Tänk på att en bro underlättar för predatorer att ta sig till ön. Betade strandängar missgynnar mångfalden gentemot varierad vegetation även när det gäller vadarfåglar. En skövling av vegetationen missgynnar rådjur och dovhjort som funnit skydd på ön. Buskar och träd är en naturlig och orörd fauna, samt en unik naturresurs, sedan 50 år tillbaka. Ändras detta kommer jakten att äventyras och ön kommer att borteroderas.

Synpunkter på skötselåtgärder:



Betesdrift är förödande för jakt och mångfald. Putsning av dåligt betad vegetation och borttagning av främmande växter går ej att sköta maskinellt pga sankmark. Röjning bladvass: manuellt eller bränning årligen. Skräpinsamling: problem med sjötransport. Möjlighet till att elda för grillning vid jakt och rekreation. Befintliga jaktgömslen ska vara kvar och möjlighet till nya. Rätt att färdas med motorfordon fram till kommunens pumpstation. Kor på Koön ska vara borta senast 10 augusti då jakten börjar. Utan träd och buskar minskar jaktbara arter då gömslen försvinner och då måste konstgömslen byggas vilka inte är jämförliga med naturliga. En bro underlättar för predatorer och allmänhet vilka stör viltet och jakten. Jakt: rätten att anordna jakt i kommersiellt syfte.

Historik: Fastigheten köptes för jakt och rekreation och den tidigare betesmarken har utvecklat artrika biotoper. Att förändra nuvarande biotoper skulle vara en förödande inskränkning på jakten och skulle något av ovanstående anmärkningar drivas igenom yrkas ekonomisk ersättning med 0,7 basbelopp/jakttillfälle.

*Länsstyrelsens bemötande: Beträffande bladvass, restaurering, skötsel samt kreatursbro hänvisas i huvudsak till Länsstyrelsens bemötande av yttrandet från 2014. Som tillägg till detta: rådjur och dovhjort tillhör inte de prioriterade bevarandevärdena i detta naturreservat och utgör dessutom inte en hotad fauna. Björkarna som står i en dunge är enligt muntlig uppgift från TO till Länsstyrelsen, vid besök på platsen, planterade av morfadern och sålunda ingen naturlig flora – ej heller är vresrosorna vilka räknas som en främmande art. Länsstyrelsen Skåne och andra länsstyrelser bl a Kalmar läns har goda erfarenheter av att den föreslagna skötselns (röjningar, betesdrift, predator kontroll m m) effekter blir den avsedda.*

*A1 och C10: Den typ av enklare jaktgömsle som avses med Länsstyrelsens undantag från C11 kräver inte att man gräver för att förankra.*

*A2 och C11: Ett enkelt, mindre jaktgömsle möjliggörs efter skriftligt samråd med förvaltaren för att komma överens om typ av gömsle och hanteringen av det. Ett undantag för jaktfällor har lagts in från C11.*

*A8: utfordring av vilt tillåts inte då det ofta innebär en negativ påverkan på markfloran.*

*A11: Jaktförbud införs på ett område som delvis varit föremål för en Lantmäteriutredning. Lantmäteribeslutet har dock överklagats och handläggs av Mark- och miljödomstolen i Växjö. I övrig del införs jaktförbudet på mark ägd av staten. Eftersom tillskottsutfodring av betesdjur inte är tillåtet annat än vid*



*betesläpp eller installning kommer det inte bli ett nettotillskott av näringsämnen från betesdjurens avföring.*

*C9: undantag finns.*

*C13 numera C12: motorvägen ingår inte i naturreservatet ej heller grusvägen som går längs med motorvägens västra sida, i övrigt se undantagen från C12.*

*Beträffande naturreservatets intrång i pågående markanvändning och möjlighet att få ekonomisk ersättning: markägaren har möjlighet att stämma staten se vidare i beslutshandlingen.*

*A16: föreskriften som förbjöd eldning har tagits bort.*

Skånes kitesurfklubb, ARIS vattensportklubb och kiteskola.se: Klubbarna presenterar fem ändringar i föreslagna föreskrifter som begränsar kite- och vindsurfning och med dessa anser de det möjligt att fortsatt använda de platser som berörs av reservatsbildningen för sporterna och möjligheterna för utövarna att följa regler och zoner förenklas. De önskar att förbudszoner tydligt ska märkas ut med exempelvis bojar eller dubbla pålar på land som anger riktning.

1. Bild 1. Klubbarna önskar surfa i grönt område för att förhindra olyckor då utövare annars riskerar att samlas på en för liten yta.



Bild 1

2. Bild 2. JP:s håla: Länsstyrelsens förslag gör det omöjligt att kite/vindsurfa ut till tillåtet område. Om surfning tillåts i grönt område möjliggörs detta och platsen kan användas utan risk för överträdelser.

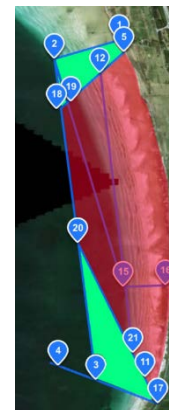


Bild 2

3. Bild 2. Barsebäcks Camping: Länsstyrelsens förslag gör det omöjligt att ta sig ut i bukten utan att överträda förbudszonen. Klubbarna föreslår därför att surfning blir tillåtet i grönt område.

4. Bild 3. Klubbarna anser också att förbudszonen längs Järavallen är för stor. Ofta när de använder området blåser det så pass att fåglar normalt inte är i zonen. De föreslår därför att förbudsområdet görs

mindre. Alternativt kan tillträde till området inom punkterna 12, 18, 20 och 21 (mörkare grönt område) begränsas till perioden 1/7 – 31/3.

5. Klubben önskar att förbudet i det snedsträckade området i bild 1 (endast delvis synligt här) ska begränsas till att gälla under 1/11-15/4 eftersom sk course racing sker i området.

Klubbarna har också kommit in med en motivering till varför de inte kan utgå från en plats lite längre norrut än vad de vanligtvis gör vid JP:s håla och därmed inte behöva det norra av det två gröna områdena i bild 2 och om detta säger de följande:

- Det innebär svårigheter att ta sig dit eftersom det inte är någon väg dit.
- Vattnet är grundare och de måste gå längre ut och därmed störa bottenfaunan, samt riskera att gå på grund vid lågvatten och därmed inte kunna utnyttja spotten.
- Det finns tre stora stenar som då hamnar i surfområdet vilket innebär allvarlig olycksrisk.
- Att röja den nya spotten från vass är svårt och föreningarna har inga resurser för detta. Det tar flera år att få bort vassen.
- Mark måste beredas till gräsyta och träd fällas för att kunna rigga så att platsen kan användas. Träd gör annars start och landning mer riskabel pga osäkra vindförhållanden. Förekomst av träd innebär osäkra vindförhållanden vid start och landning och risk för att åkaren lyfts upp och hamnar i träden. Vid den nuvarande utgångspunkten vid JP är säkerheten hög.



Bild 3

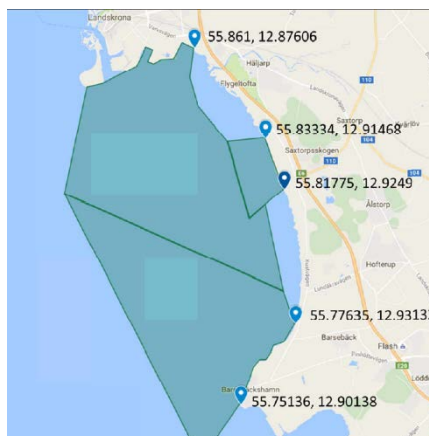
*Länsstyrelsens bemötande: Länsstyrelsen vill tacka för de riktigt konstruktiva och noggranna förslag till lösningar som tagits fram. Länsstyrelsen gör dock ändå bedömningen att föreslagna begränsningar är nödvändiga och därmed att de presenterade alternativen inte är förenliga med syftet med att inrätta naturreservatet. Den negativa påverkan på främst fågellivet blir för stor. Som framgår i kartmaterialet till beslutet om bildande av naturreservat utgår norra delen av Skabbarevet. Länsstyrelsen bildar istället ett djurskyddsområde på just detta område, med föreskrifter som bl a begränsas kite- och vindsurfning. Konsekvenserna för utövarna blir därför desamma oavsett förändringen i skyddsform.*

*Länsstyrelsen ber att få hänvisa till bemötandet på Skånes kitesurfklubbs yttrande från 2014 i de allmänna delarna. Utöver detta måste poängteras att syftet med denna reservatsbildning är att skydda naturvärden. För att kunna göra detta måste bl a tillgängligheten för friluftslivets anpassas och begränsas. Detta kan innebära att utövande av olika typer av friluftsliv inte längre kan göras på samma sätt i tid och/eller rum. För utövare av kite- och vindsurfning kan begränsningarna innebära att de får använda andra platser som inte omfattas av begränsningar pga förekommande höga naturvärden eller att vissa delar av Lundåkrabukten endast kan användas vid en viss vind, t ex. Länsstyrelsen har för avsikt att märka ut restriktionsområden i fält där så är möjligt för att göra det enklare för allmänheten att veta vad som gäller och uppskattar att föreningarna är måna om att följa regler och visa hänsyn. Länsstyrelsen har också för avsikt att i samråd med föreningarna se över vilka åtgärder som behövs på plats för att möjliggöra att JP:s håla går att använda på ett bra sätt för alla parter. I mån av resurser kan Länsstyrelsen eller en uppdragstagare utföra nödvändiga skötselåtgärder.*

Skånes kitesurfklubb och Svenska Kiteförbundet: Föreningarna anser att man bör göra insatser för att skydda naturmiljön och djurlivet i området men det är viktigt att förbud grunsar sig på korrekta fakta och sakförhållanden. Länsstyrelsen föreslår inskränkningar av kitesurfning eftersom det antas minska störningar på fågellivet. Föreningarna har analyserat de fågelinventeringar som gjorts i området, jämfört antalet strandfåglar före och efter sportens inträde i Sverige, samt platser där sporten förekommer och inte förekommer och kommit fram till att det inte finns stöd för att kitesurfning stör fågellivet. Det finns därför inte stöd för att införa begränsningar eller förbud mot sporten och Länsstyrelsen har heller inte framfört några fakta som pekar på att kitesurfing har en menlig påverkan på fågelpopulationen.

De negativa effekterna av det föreslagna beslutet är dock påtagliga och totalt 996 personer har motsatt sig ett förslag som tidigare framförts av Länsstyrelsen.

Förslagen inskränker deras grundlagsskyddade rätt att röra sig fritt i naturen och det skulle dessutom vara svårt för dem att följa lagen eftersom föreslagna förbudsområden är abstrakta polygoner ute på havet. Detta kan avskräcka många från att surfa i områdena. Att kunna kitesurfa på



berörda områden har också viktiga fördelar ur säkerhetsaspekten genom att de avsedda platserna inte nyttjas av så många badare och därmed är risken för krockar mindre.

Föreningarna påpekar att sporten är miljövänlig med minimal inverkan på kust och marin miljö. De anser att restriktioner och förbud mot kitesurfing ska revideras och presenterar ett alternativt förslag som gör att de kan fortsätta att utöva sporten utan att riskera att bryta mot lagen. De önskar kunna surfa inom gröna områden markerade på kartan här bredvid.

Föreningarna bifogar en snarlik utredning kring kitesurfning och fågelliv till den de lämnade 2014. Länsstyrelsen redogör därför inte för denna här och den särskilt intresserade hänvisas att ta del av originalhandlingen.

*Länsstyrelsens bemötande: Då bifogad utredning i allt väsentligt är densamma som skickades in 2014 hänvisar Länsstyrelsen till sitt tidigare bemötande av denna, se ovan.*

*Angående grundlagsskyddad rätt att röra sig fritt i naturen. Utövare av kitesurfning har ingen särställning vad gäller rätten att vistas i naturen. I 2 kap 15§ Regeringsformen sista stycket står att "alla skall ha tillgång till naturen enligt allemansrätten"... Detta innebär dock inte en oinskränkt rättighet att göra vad man vill i naturen. Enligt 7 kap 1 § i miljöbalken ska var och en som utnyttjar allemansrätten eller annars vistas i naturen visa hänsyn och varsamhet i sitt umgänge med den. Allemansrätten medför på detta vis inte bara rättigheter utan också skyldigheter. Genom ett beslut om naturreservat kan allemansrätten dessutom inskränkas om det behövs för att uppnå syftet med reservatet. I detta fall är syftet med reservatet bl a att bevara och skydda förekommande fågelarter och deras livsmiljöer. Att oinskränkt kite- och vindsurfa m fl aktiviteter inom det*



*aktuella området skulle försvåra möjligheterna att uppnå dessa syften och regleras därför särskilt i naturreservatets föreskrifter.*

Landskrona kommun: Kommunens miljönämnd har inget att erinra mot utvidgningen av naturreservatet i havet, men Kommunstyrelsen beslöt att stadsbyggnadsnämndens yttrande är det som gäller för kommunen: I processen att ta fram en översiktsplan och en fördjupad översiktsplan för Landskrona har länsstyrelsen deltagit. Under hela processen har gränsen för det föreslagna marina naturreservatet varit den gräns som diskuterats sedan nittioalet och staden har i sin planering och strategiska förhållningsätt utgått från dessa gränser. Länsstyrelsen ska pröva förslag om bildande av naturreservat mot översiktsplan och havsplan. En sådan prövning saknas i underlaget. Landskrona anser dessutom att länsstyrelsen bör avvakta förslag till gränsdragningar tills dess att kartering och inventering av kommunens kustområden är klar, vilket är en del av arbetet med att ta fram en havsplan. Sammanfattningsvis bör således länsstyrelsen dra tillbaka utvidgningen, gå fram med ett beslut kring den sedan tidigare remitterade gränsen samt inleda en process tillsammans med staden för att se hur en utvidgning kan ske i förhållande till den kommande statliga havsplanen.

*Länsstyrelsens bemötande: Förslag på bildande av naturreservatet Lundåkrabukten har varit ute på formell remiss (föreläggande respektive samråd) tre gånger. Förslaget som gick ut i april 2014 innebar en utökning i havet jämfört med tidigare förslag. I processen med att ta fram en översiktsplan för kommunen har Länsstyrelsen påtalat att det som kommunen angivet som gräns för förslaget naturreservat skiljer sig från det förslag som Länsstyrelsen arbetar med. Översiktsplanen antogs i april 2016 men gränsen för det föreslagna naturreservatet hade inte justerats i enlighet med det förslag som Länsstyrelsen la fram två år tidigare. Då nya data om övervintrande sjöfåglars nyttjande av bukten kommit till Länsstyrelsens kännedom hösten 2015, beslöt Länsstyrelsen att i september 2016 föreslå ännu en utökning av naturreservatets gräns i havet för att bevara och skydda en så stor del av denna värdekärna som bedömdes möjligt i detta sammanhang. (Utökningen bedömdes vara förenlig med kommunens översiktsplan med tillhörande granskningsyttrande från Länsstyrelsen.) Datat utgjordes av forskares, vid Biologiska Institutionen Lunds universitet, mångåriga inventering av höstrastande och övervintrande sjöfågel. Länsstyrelsen har under*



*februari 2017 fått fördjupad kunskap om just detta bevarandevärde av forskarna och även delgett kommunen den.*

*Länsstyrelsen har valt att i ett första skede endast ta med den västra delen av den i september 2016 föreslagna utökningen av naturreservatet. Detta med anledning av att de årliga inventeringarna slår fast att de höga värdena för sjöfågel på och kring Skabbarevet utgör ett betydligt större område än det som ingick i Länsstyrelsens förslag om utökning av naturreservatet. Vidare planerar Länsstyrelsen och Landskrona kommun att låta utföra kompletterande inventeringar av både bottenfauna och vegetation i området under 2017-2018. I avvaktan på dessa resultat väljer Länsstyrelsen därför att i detta första skede besluta om djurskyddsområdet Skabbarevet för att efter utvärdering av inventeringsresultaten kunna förstärka Skabbarevets skydd - eventuellt genom beslut om naturreservatsbildning för ett större område än tidigare förelagt förslag.*

Martin Egard: Är vindsurf- och kiteförbudet som ska sträcka sig nästan hela vägen ner till Barsebäcks camping absolut nödvändigt? Vid vissa vindriktningar är nämligen detta ett av regionens bästa områden för fritidsaktivitet av denna typ och med den direkta anslutningen till campingen tar man även bort den möjligheten för campinggästerna. Det man hade önskat är att den södra gränsen för reservatet hade flyttats ca. 1km norrut.

*Länsstyrelsens bemötande: Länsstyrelsen ber att få hänvisa till svaren till Skånes kitesurfklubb, Svenska Kiteförbundet, ARIS vattensportklubb och kiteskola.se.*



## Hur man överklagar Länsstyrelsens beslut

Om Ni vill överklaga Länsstyrelsens beslut skall Ni skriva till Regeringen, Miljö – och energidepartementet. **Överklagandet skall dock skickas till Länsstyrelsen i Skåne län, Miljöavdelningen, 205 15 MALMÖ.**

Av överklagandet skall framgå vilket beslut Ni överklagar (ange diarienummer) och hur Ni vill att beslutet skall ändras. Ni bör också tala om varför Ni anser att beslutet skall ändras.

Skrivelsen skall undertecknas. Uppge även adress och telefonnummer. Om Ni har handlingar eller annat som Ni anser stöder Er uppfattning, så bör Ni skicka med detta.

Länsstyrelsen måste ha fått Ert överklagande **senast den 30 juni 2017**, annars kan överklagandet inte tas upp till prövning.

Behöver Ni veta mera om hur Ni skall överklaga kan Ni kontakta Länsstyrelsen tel. 010-224 10 00 (växeln).