



Beslut

Datum
2017-05-22

Dnr (anges vid skriftväxling)
511-2417-17
NVR2046756

Beslut för bildande av naturreservatet Sälgedalsberget

Uppgifter om naturreservatet

Naturreservatets namn: Sälgedalsberget
NVR-id: NVR2046756
Kommun: Ragunda
Län: Jämtland
Väggkarta: 185 Graninge
Lägesbeskrivning: Sälgedalsberget är beläget 12,5 kilometer söder om Bispgården och 2 kilometer väst om Indalsälvens strand.
Centrumkoordinater: N: 6977015 E: 582702 (Sweref 99 TM)
Fastighet(er): Österåsen 2:100 och Österåsen 2:6
Ägare: Staten via Naturvårdsverket och enskild markägare
Förvaltare: Länsstyrelsen Jämtlands län
Totalareal: 35,3 hektar
Areal produktiv skog: 34,9 hektar





Innehållsförteckning

Länsstyrelsens beslut	3
Syftet med naturreservatet	3
Skälen för beslutet	3
Beskrivning av området	3
Föreskrifter	4
Skötselplan.....	6
Redogörelse för ärendet	6
Ärendets beredning	6
Länsstyrelsens bedömning	7
Naturvärdesinventeringar.....	8
Förenlighet med andra intressen	8
Konsekvensutredning.....	8
Upplysningar	8
Bilagor.....	10



Länsstyrelsens beslut

Länsstyrelsen förklarar med stöd av 7 kap. 4 § miljöbalken det område som utmärks på bifogad karta, bilaga 1, som naturreservat.

Beslutet riktar sig till var och en, fastighetsägare och innehavare av särskild rätt, vars rättigheter att använda mark- och vattenområden berörs inom reservatsområdet.

Naturreservatets namn ska vara **Sälgedalsberget**

Syftet med naturreservatet

Syftet med naturreservatet är att bevara och utveckla en brandpräglad och lövrik barrnaturskog med mycket höga naturvärden.

Syftet är också att, inom ramen för bevarandet av biologisk mångfald och naturmiljöer, tillgodose behovet av områden för friluftslivet.

Syftet nås genom fri utveckling respektive att i delar av området utveckla naturvärdena i området genom naturvårdsbränning, selektiv, utglesande röjning / plockhuggning eller ringbarkning av gran. Åtgärder vidtas för att underlätta allmänhetens friluftsliv.

Skälen för beslutet

Naturreservatets prioriterade bevarandevärden är:

- Skog med hög lövträdsandel med lövträd i spridda åldrar uppkommen efter brand (lövbränna).
- Grova lövträd med skrovlig bark och grova lövträdslågor i olika nedbrytningsstadier.
- Naturligt uppkommen barrskog efter brand i spridda åldrar och dimensioner och med torrakor och lågor i olika nedbrytningsstadier.
- Gamla och grova tallar, som överlevt flera bränder.
- Bark- och vedlevande mossor, svampar, lavar och insekter samt marklevande svampar och hålhäckande fåglar.

Beskrivning av området

Sälgedalsberget är beläget 12,5 kilometer söder om Bispgården och 2 kilometer väst om Indalsälvens strand, där den rinner genom Medelpad.

Området domineras av en nordostsluttning som har en genomsnittlig lutning på cirka 7 grader. Höjdskillnaden mellan högsta och lägsta punkt, 330 respektive 180 meter över havet, är 150 meter. Berggrunden består av gnejsgranit och den sedimentära bergarten metagråvacka. Jordarten är moig morän.

Naturreseptet är 35,3 hektar stort och består av ett lövrikt, grandominerat barrskogsområde präglat av brand. Trädslagsfördelningen för gran, tall och löv är ungefär 60, 20 respektive 20 %, men varierar stort i olika bestånd. Större delen av området utgörs av lövblandad granskog, där lövandelen varierar från 10 till 40 %. I en del mindre trädbestånd kan lövandelen vara ännu större. Tallen kan dominera fläckvis insprängd i granskogen, men utgör också dominerande träd i större bestånd. Där tallen är mindre vanlig förekommer den ändå som spridda, grova träd i nästan hela området.

Områdets grandominerade nordostsluttning är starkt påverkad av rörligt markvatten, vilket gör att skogen har hög tillväxt. Granskogens ålder är cirka 145 år, men äldre träd finns spridda i hela området. Eftersom skogen är uppkommen efter brand är inslaget av lövskog påfallande, med hög andel av grov glasbjörk, asp och sälg. Även gråal med grövre dimensioner förekommer. De gamla lövträden är i stort sett fortfarande vitala och har flera decennier kvar att leva, men granen och tallen konkurrerar allt mera om utrymmet. Grova lågor av alla trädslag förekommer fläckvis mycket rikligt. I områdets sydöstra spets finns ett större sammanhängande tallbestånd. Spridningen i ålder är här stor, från tallplantor till gamla 300-åriga träd med flera spår av bränder.

En mer omfattande beskrivning finns i skötselplanen, bilaga 3.

Föreskrifter

För att uppnå och tillgodose syftet med naturreseptet beslutar Lännsstyrelsen med stöd av 7 kap. 5, 6 och 30 §§ miljöbalken samt 22 § första stycket förordningen (1998:1252) om områdesskydd enligt miljöbalken m.m. att nedan angivna föreskrifter ska gälla för naturreseptet.

A. Föreskrifter enligt 7 kap. 5 § andra stycket miljöbalken om inskränkningar i rätten att använda mark- och vattenområden

Utöver föreskrifter och förbud enligt andra lagar är det förbjudet att inom naturreseptet:



1. uppföra byggnad eller annan anläggning, till exempel vindkraftverk, mast, antenn, luft- eller markledning, bro, spång eller jaktorn,
2. utöka eller förändra befintlig byggnad eller anläggning,
3. sätta upp tavla, plakat, skylt, göra inskrift eller liknande,
4. anordna upplag, utföra fyllning eller tippning, spränga, schakta, borra, gräva, markbereda, utföra någon annan typ av markbearbetning eller bedriva täkt av något slag,
5. anlägga väg, skoterled, uppställningsplats för fordon, eller liknande anläggningar,
6. framföra motordrivet fordon i terräng
7. skyddsdikey, kulvertera dikey, dämman, eller utföra annan åtgärd som påverkar områdets naturgivna hydrologiska förhållande,
8. utföra skogsvårds- eller skogsskötselåtgärder, eller på annat sätt fälla eller skada träd och buskar, samt flytta eller upparbeta stående och liggande döda träd eller delar av träd,
9. införa för området främmande växt- eller djurart,
10. använda kemiska eller biologiska bekämpningsmedel, tillföra kalk eller andra växtnäringsämnen,
11. placera ut saltstenar i anslutning till källor och fuktig-blöt mark.

Utan Lännsstyrelsens tillstånd är det förbjudet att:

12. uppföra nya jaktorn,
13. dikesrensa.

B. Föreskrifter enligt 7 kap. 6 § miljöbalken om vad ägare och innehavare av särskild rätt till fastighet förpliktas tåla

Markägare och innehavare av särskild rätt till marken förpliktas tåla att följande anordningar utförs och åtgärder vidtas för att tillgodose syftet med naturreservatet:

1. utmärkning av naturreservatets yttergränser enligt gällande anvisning,
2. uppsättning och underhåll av informationstavla vid plats som markeras på karta, bilaga 1,
3. naturvårdsbränning på talldominerad utvecklingsmark enligt karta i bilaga 1,
4. selektiv, utglesande röjning / plockhuggning och eller ringbarkning av gran i lövrika granbestånd enligt karta i bilaga 1,
5. undersökning och dokumentation av mark, vegetation samt växt- och djurliv i uppföljningssyfte,
6. borttagning av främmande arter genom mekaniska metoder.

C. Föreskrifter enligt 7 kap. 30 § miljöbalken om rätten att färdas och vistas och om ordningen i övrigt i naturreservatet

Utöver vad som annars gäller i lagar och författningar är det förbjudet att inom naturreservatet:

1. plocka och samla in arter av olika slag, med undantag av bär och matsvamp,
2. klättra i boträd, uppehålla sig nära rovfågelbo, lya eller gryt, samla in djur eller på annat sätt medvetet skada eller störa djurlivet,
3. göra åverkan på mark, block, växtlighet, torrträd eller annan död ved,
4. elda, annat än med medhavd ved,
5. framföra motordrivet fordon i terräng

Undantag från föreskrifterna

Föreskrifterna ovan skall inte utgöra hinder för:

- a) förvaltaren av naturreservatet, eller den som förvaltaren uppdrar åt, att vidta de åtgärder som behövs för att tillgodose syftet med naturreservatet och som framgår av föreskrifterna under B ovan,
- b) att bedriva renskötsel i enlighet med rennäringslagen (1971:437) eller framföra motordrivet fordon vid renskötsel enligt undantag i terrängkörningsförfordningen (1978:594),
- c) att framföra motordrivet fordon i räddningstjänst och vid sjukfall,
- d) statliga tjänstemän att framföra motordrivet fordon i tjänsteärende,
- e) att transportera fälld björn, älg, hjort eller vildsvin med motordrivet fordon på fastmark,
- f) markägare och innehavare av särskild rätt att använda terrängskoter på väl snötäckt mark i samband med tillsyn och annat nyttjande av marken (inklusive vid uttransport av fällt vilt),

Skötselplan

Länsstyrelsen fastställer i enlighet med 3 § förordningen (1998:1252) om områdesskydd enligt miljöbalken m.m. bifogad skötselplan, bilaga 3, för naturreservatets långsiktiga vård.

Redogörelse för ärendet

Ärendets beredning

Länsstyrelsen beslöt 2009 att föreslå Sälgedalsberget som naturreservat. Efter godkännande från Naturvårdsverket



kontaktades markägarna och informerades om planerna att bilda naturreservat. Efter dialog med markägare kunde Lantmäteriet 2010 påbörja uppdraget att mäta in områdets gränser. Uppdraget färdigställdes 2012. En fastighetsutredning beställdes av Lantmäteriet 2015, som avslutades 2015.

Uppdragen att värdera objektet och sköta förhandlingen har utförts av en auktoriserad konsultfirma. Värderingen slutfördes 2010 och förhandlingen avslutades 2012, då alla avtal om inträngsersättning respektive köp med berörda markägare var klara.

Synpunkter på förslaget till beslut

Under 2017 tog Länsstyrelsen fram ett förslag till beslut om naturreservat. Markägare, ägare av särskild rätt inom området, berörda samebyar samt ett flertal berörda myndigheter och intresseorganisationer fick möjlighet att yttra sig över förslaget. 4 yttranden inkom, samtliga utan erinran mot reservatsförslaget. Synpunkter från enskild markägare som berör risken för granbarkborreangrepp i samband med skötselåtgärder för att gynna löv har inkommit. Sådana åtgärder är för närvarande inte aktuella förrän om 10 år. För skötselområde C har tillkommit anvisningar att omfattningen av skötselåtgärder bedöms utifrån rådande risk för granbarkborreangrepp, samt att samråd med enskild markägare görs innan åtgärd (se skötselplan sidan 7).

Länsstyrelsens bedömning

Sälgedalsberget är ett mindre naturskogsområde som endast marginellt påverkats av sentida skogsbruk, och där såväl naturskogens livsmiljöer som dess arter finns kvar i stor omfattning. Områdets höga naturvärden är främst knutna till det stora lövinslaget, uppkommet genom brand (lövbränna), som har en påfallande stor andel äldre och grövre lövträd av björk, asp och sälg. Brandhistoriken kan ses i form av brandljud på tallar och kolade högstubbar och lågor. Medelålders – sena lövsuccessioner är en prioriterad skogstyp enligt ”Nationell strategi för formellt skydd av skogsmark”.

För att områdets värden ska bestå, behöver området undantas från skogsproduktion och annan exploatering som skulle innebära att områdets naturvärden påtagligt skulle skadas. Länsstyrelsen har bedömt att området därför bör förklaras som naturreservat.

Beslutet om naturreservat följer gällande riktlinjer för prioritering av naturreservatsskydd och Sveriges internationella åtaganden om skydd av den biologiska mångfalden, samt Sveriges miljökvalitetsmål.

Länstyrelsen bedömer att beslutet bidrar till att uppfylla miljö kvalitetsmålen *Levande skogar* samt *Ett rikt växt- och djurliv*.

Naturvärdesinventeringar

I området har Skogsstyrelsen registrerat två nyckelbiotoper med lövrik barnaturskog på totalt 12,8 hektar (ObjektID: 48333 och 48452)

Förenlighet med andra intressen

Naturreseptatet ingår i kärnområde av riksintresse för rennäringen (Hällsjömon).

Gällande översiktsplan för Ragunda kommun antogs 2006. Översiktsplanen anger ingen specifik markanvändning för det aktuella området. Länstyrelsen bedömer därmed att detta beslut är förenligt med en från allmän synpunkt lämplig användning av mark- och vattenresurserna samt med den för området gällande kommunala översiktsplanen. Vidare bedömer Länstyrelsen att inskränkningarna i enskilds rätt att använda mark eller vatten inte går längre än som krävs för att syftet med skyddet ska tillgodoses.

Konsekvensutredning

I enlighet med vad som sägs i 4 och 5 §§ förordningen (2007:1244) om konsekvensutredning vid regelgivning, bedömer Länstyrelsen att föreskrifterna enligt 7 kap. 30 § miljöbalken innebär så begränsade kostnadsmässiga och andra konsekvenser att det saknas skäl för en konsekvensutredning av regelgivningen.

Upplýsningar

Föreskrifterna under C ovan, enligt 7 kap. 30 § miljöbalken om rätten att färdas, vistas och om ordningen i övrigt inom naturreseptatet, gäller omedelbart, även om de överklagas.

Den som vill göra anspråk på ersättning eller kräva inlösen av fastighet ska väcka talan hos mark- och miljödomstolen mot staten inom ett år från det att beslutet på vilket anspråket grundas har vunnit laga kraft vid påföljd att rätten till ersättning eller inlösen annars går förlorad.

Detta beslut ska kungöras i länets författningssamling och i ortstidningarna Östersundsposten och Länstidningen

Länstyrelsen i Jämtlands län är förvaltare av naturreseptatet.

Länstyrelsen ska enligt 2 kap. 8 § miljötillsynsförordningen (2011:13) utöva operativ tillsyn över att naturreservatets föreskrifter följs. Enligt 29 kap. 2 och 2a §§ miljöbalken gäller bland annat att brott mot föreskrift som meddelats med stöd av 7 kap. miljöbalken kan medföra straffansvar. Har någon vidtagit åtgärd i strid mot meddelad föreskrift, kan Länstyrelsen enligt 26 kap. 9 och 14 §§ miljöbalken vid vite förelägga om rättelse.

Enligt 4 § skogsvårdslagen (1979:429) ska bestämmelser i denna lag eller med stöd av lagen meddelade föreskrifter inte tillämpas i den mån vad där sägs strider mot föreskrifter för naturreservatet. Det innebär till exempel att eventuella vindfällen och stormskadad skog lämnas orörda.

Spontana bränder inom naturreservatets gränser bör släckas omedelbart.

Enligt 3 kap. 9 § lagen (2003:778) om skydd mot olyckor har, efter en eventuell brand, ägaren eller nyttjanderättshavaren ansvar för bevakning i den utsträckning som har beslutats av räddningsledaren efter avslutad räddningsinsats. Behövs bevakning med hänsyn till risken för ny brand men kommer bevakningen inte till stånd, får räddningsledaren utföra bevakningen på ägarens eller nyttjanderättshavarens bekostnad.

Länstyrelsen kan meddela dispens från föreskrifter om det finns särskilda skäl och om det är förenligt med förbudets eller föreskriftens syfte.

Beslut i detta ärende har fattats av landshövding Jöran Hägglund. Vid den slutliga handläggningen av ärendet deltog även biträdande länsråd Bengt-Åke Strömquist, biträdande naturvårdschef Göran Gabling samt handläggare Carl-Johan Wikström, den sistnämnde föredragande.

Detta beslut har signerats elektroniskt och saknar därför underskrifter.

Jöran Hägglund
(beslutande)

Carl-Johan Wikström
(föredragande)

Beslutet godkänns av beslutande, föredragande tjänsteman och av samtliga deltagande, digitalt via beslutsfunktionen i ärendehanteringssystemet.



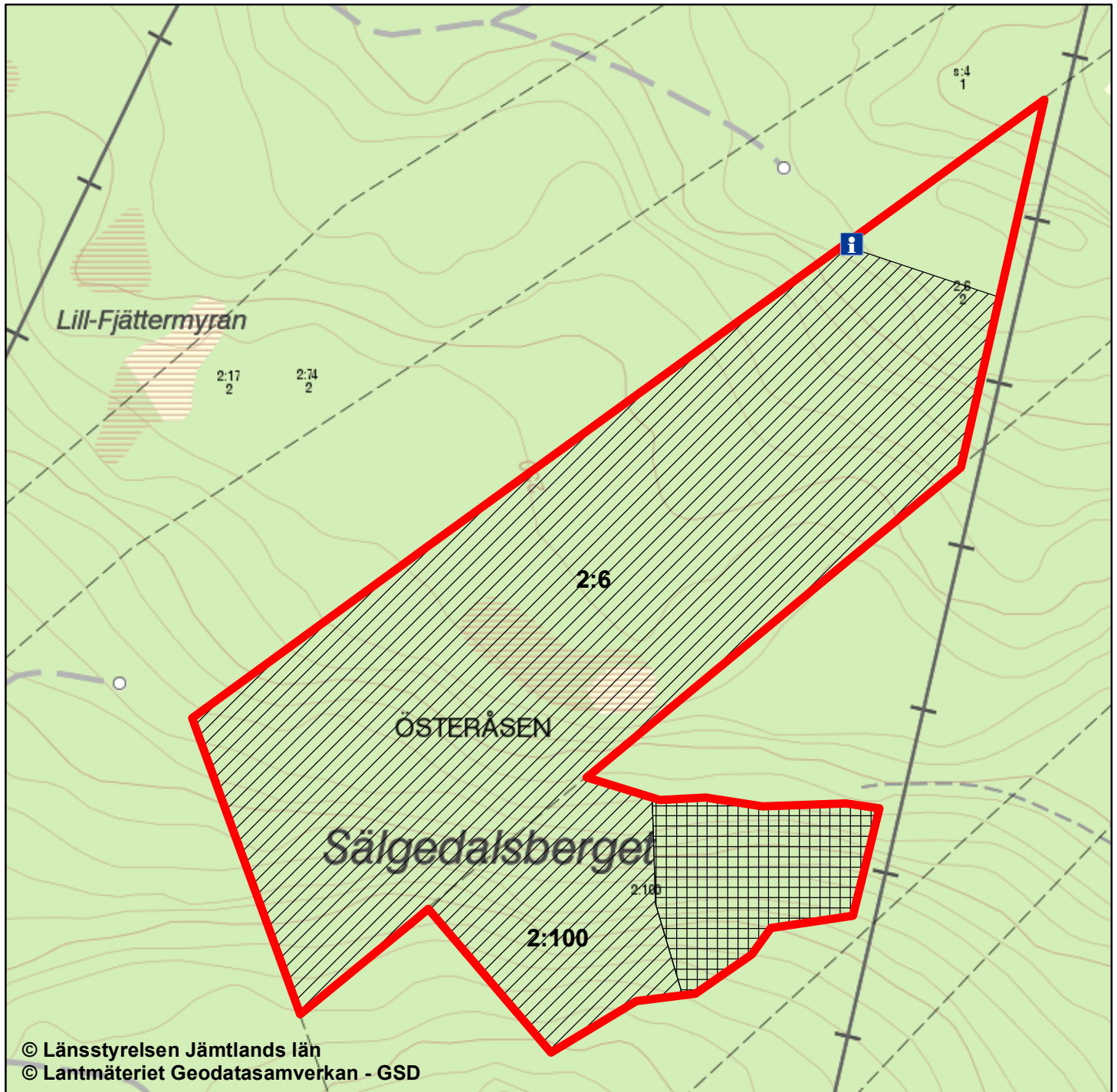
Länsstyrelsen
Jämtlands län

Bilagor

1. Beslutskarta
2. Översiktskarta
3. Skötselplan
- 3a. Skötselplankarta



Naturreseptatet Sälgedalsberget Beslutskarta



Teckenförklaring

- Informationstavla
- Röjning/Plockhuggning/Ringbarkning av gran
- Naturvårdsbränning
- Naturreseptatets gräns

0 50 100 200 m



Skala (A4) 1:6 000






Naturreseptatet Sälgedalsberget Översiktskarta



© Länsstyrelsen Jämtlands län
© Lantmäteriet Geodatasamverkan / GSD

Teckenförklaring

 Naturreseptatets gräns

0 1 2 4 km

Skala (A4) 1:80 000



Topografiska webbkartan



Skötselplan för naturreservatet Sälgedalsberget

Innehållsförteckning

BESKRIVNINGSDDEL.....	2
Syfte	2
Beskrivning av naturreservatet.....	2
Administrativa data	2
Områdesbeskrivning.....	2
Prioriterade bevarandevärden	4
Åtgärdsprogram för hotade arter eller livsmiljöer (ÅGP).....	4
PLANDEL.....	5
Skötsel och förvaltning av naturreservatets naturvärden	5
Skötselområde A – Fuktig, örtrik och äldre granskog (1,8 hektar).....	5
Skötselområde B – Brandpräglad, lövrik och grandominerad barrblandskog (30,3 hektar).....	7
Skötselområde C – Tallskog (3,2 hektar).....	7
Skötsel och förvaltning av naturreservatets friluftslivsvärden.....	7
Utmärkning av naturreservatets gräns.....	8
Sammanfattning och prioritering av planerade skötselåtgärder	8
Övriga uppgifter.....	9
Uppföljning	9
Tillsyn.....	9
Finansiering av naturvårdsförvaltningen	9
Källförteckning	9

BESKRIVNINGSDDEL

Syfte

Syftet med naturreservatet är att bevara och utveckla en brandpräglad och lövrik barrnaturskog med mycket höga naturvärden.

Syftet är också att, inom ramen för bevarandet av biologisk mångfald och naturmiljöer, tillgodose behovet av områden för friluftslivet.

Syftet nås genom fri utveckling respektive att i delar av området utveckla naturvärdena i området genom naturvårdsbränning, selektiv, utglesande röjning / plockhuggning eller ringbarkning av gran. Åtgärder vidtas för att underlätta allmänhetens friluftsliv.

Beskrivning av naturreservatet

Administrativa data

Naturreservatets namn	Sälgedalsberget
Län	Jämtland
Kommun	Ragunda
Fastigheter	Österåsen 2:100 och Österåsen 2:6
Markägare	Staten via Naturvårdsverket och enskild markägare
Areal	35,3 hektar varav 34,9 produktiv skog
Förvaltare	Länsstyrelsen i Jämtlands län

Områdesbeskrivning

Sälgedalsberget är beläget 12,5 kilometer söder om Bispgården och 2 kilometer väst om Indalsälvens strand, där den rinner genom Medelpad.

Området domineras av en nordostsluttning som har en genomsnittlig lutning på cirka 7 grader. Höjdskillnaden mellan högsta och lägsta punkt, 330 respektive 180 meter över havet, är 150 meter. Berggrunden består av gnejsgranit och den sedimentära bergarten metagråvacka. Jordarten är moig morän.

Naturreservatet är 35,3 hektar stort, varav 34,9 hektar produktiv skogsmark, och består av ett lövrikt grandominerat barrskogsområde präglat av brand. Icke-produktiv skogsmark (impediment) omfattar knappt 0,5 hektar och utgörs huvudsakligen av mindre kärr kantade av sumpskog. Andelen värdekärna i området bedöms omfatta cirka 25 hektar och är därmed en stor andel av den produktiva skogsarealen. Trädslagsfördelningen för gran, tall och löv är ungefär 60, 20 respektive 20 %, men varierar stort i olika bestånd. Större delen av området utgörs av lövblandad granskog, där lövandelen varierar från 10 till 40 %. I en del mindre bestånd kan lövandelen vara ännu större. Tallen kan dominera fläckvis insprängd i granskogen, men utgör också dominerande träd i större bestånd. Där tallen är mindre vanlig

förekommer den ändå som spridda, grova träd i nästan hela området. I områdets sydöstra spets finns ett större sammanhängande tallbestånd. Spridningen i ålder är här stor, från tallplantor till gamla 300-åriga träd med spår av flera bränder.

Vegetationen i den norra delens granslutning utgörs av ungefär lika delar lågört och blåbärsris. Fläckvis förekommer även högörtsvegetation. Markfuktigheten är övervägande frisk, men övergår i områdets nedre delar i fuktigare tillstånd. Övergången till fuktigare förhållandena syns tydligt på marken, när sammansättningen av bottensskiktets mossarter förändras från, bland annat, husmossa, *Hylocomium splendens*, väggmossa *Pleurozium schreberi* och kranshakmossa *Rhytidiadelphus triquetrus* till exempelvis spärrbladig vitmossa *Sphagnum squarrosum* och stjärnmossor *Mnium spp.* En mindre bäck rinner också längs slutningen. När bäcken ibland försvinner under marken påminns man om att hela slutningen är starkt påverkad av rörligt markvatten, vilket gör att skogen har hög tillväxt.

Granskogens ålder är cirka 145 år, men äldre träd finns spridda i hela området. Eftersom skogen är uppkommen efter brand är inslaget av lövskog påfallande, med hög andel av grov glasbjörk, asp och sälg. Även gråal med grövre dimensioner förekommer. Bland lövträden är det björk som förekommer mest och har största diameterspridningen. De gamla lövträden är i stort sett fortfarande vitala och har flera decennier kvar att leva, men granen och tallen konkurrerar allt mer om utrymmet. Där lövträden fortfarande utgör härskande trädskikt vittnar mängder med liggande träd av klenare tall och gran om den hårdnande konkurrensen. Intressant i sammanhanget är att påfallande många barrlågor är genomrötade trots att de är relativt färska och klena. Detta har gjort att flera rödlistade vedsvampar är funna även på dessa lågor. Grova lågor av alla trädslag förekommer fläckvis mycket rikligt. Skiktningen i skogen varierar ganska mycket. I många bestånd är det flerskiktat, men där de gamla lövträden härskar blir det ett glapp mellan dem och de undertryckta barrträdens skikt.

Området är av lövbrännetyper och den höga andelen gammal grov björk, asp och sälg, ger området som helhet höga naturvärden. Värdena knutna till äldre gran är sekundära, men för den skull inte försumbara.

Vedsvampsfloran domineras ännu kraftigt av triviala arter. Exempel på funna rödlistade vedsvampar är granticka *Phellinus chrysoloma* (NT), ullticka *Phellinus ferruginofuscus* (NT), rosenticka *Fomitopsis rosea* (NT), gränsticka *Phellinus nigrolimitatus* (NT) och rynkskinn *Phlebia centrifuga* (VU). Mest uppseendeväckande vedsvampfynd är blackticka *Junghuhnia collabens* (VU) på en relativt klen granlåga. Doftticka *Haploporus odoratus* (VU) är spridd, med massförekomster på ett par sälgar. På enstaka stående äldre granstammar kan gammelgransskål *Pseudographis pinicola* (NT) påträffas. På grova och väl nedbrutna granlågor kan vedtrappmossa *Anastrophyllum hellerianum* (NT) ses.

De största naturvärdena är knutna till det stora lövinslaget. Karakteristiska och vanligt förekommande arter är korallblylav *Parmeliella triptophylla* (S), skinnlav *Leptogium saturninum* (S) och njurlavar *Nephroma spp.* (S). Rödlistade arter, gynnade av lövträd, är rosa skärelov *Schismatomma pericleum* (NT), skrovellav *Lobaria scrobiculata* (NT), lunglav *Lobaria pulmonaria* (NT) och stor aspticka *Phellinus populicola* (NT). Andra signalarter är barkkornlav *Lopadium disciforme* (S), rostfläck *Arthonia vinosa* (S) och bollvitmossa *Sphagnum wulfianum* (S). Funna rödlistade "knappnåls-lavar" är brunpudrad nållav



Chaenotheca gracillima (NT), smalskaftslav, *Chaenotheca gracilentia* (VU) och nordlig nållav *Chaenotheca laevigata* (NT). Någon systematisk artinventering har ej ännu gjorts, så antalet rödlistade arter i området förväntas vara fler.

Rödlistade arter kategoriserade enligt ArtDatabanken 2015: *EN = starkt hotad*, *VU = sårbar*, *NT = nära hotad*. *S = Signalart (Skogsstyrelsen (2000, 2002))*.

Kulturhistoria

Sentida skogsbruk, mer än måttlig vedhuggning har i stort sett inte förekommit i området. Ett undantag utgörs av en gallring i ett mindre tallbestånd i områdets sydöstligaste spets. Spår efter tidigare plockhuggning finns i form av spridda äldre avverkningsstubbar.

Rennäring

Naturreservatet ligger inom ett kärnområde av riksintresse (enligt 3 kap. 5 § miljöbalken) för rennäringen.

Friluftsliv

Sälgedalsberget används nu huvudsakligen som jaktmark. Att området ligger lättillgängligt, nära Bispgården med väl besökta turistmål, samt närheten till andra naturreservat kan göra området intressant för friluftslivet.

Prioriterade bevarandevärden

Naturreservatets prioriterade bevarandevärden är:

- Skog med hög lövträdsandel med lövträd i spridda åldrar uppkommen efter brand (lövbränna).
- Grova lövträd med skrovlig bark och grova lövträdslågor i olika nedbrytningsstadier.
- Naturligt uppkommen barrskog efter brand i spridda åldrar och dimensioner och med torrakor och lågor i olika nedbrytningsstadier.
- Gamla och grova tallar, som överlevt flera bränder.
- Bark- och vedlevande mossor, svampar, lavar och insekter samt marklevande svampar och hålhäckande fåglar.

Åtgärdsprogram för hotade arter eller livsmiljöer (ÅGP)

Vid förvaltningen av naturreservatet ska särskild hänsyn tas till av Naturvårdsverket fastställda åtgärdsprogram för hotade arter eller livsmiljöer. Inga sådana arter eller livsmiljöer är kända inom naturreservatet, men om Länsstyrelsen får ny kunskap om arter eller naturtyper berörda av ÅGP inom naturreservatet ska prioriterade åtgärder för dessa kunna utföras, under förutsättning att de inte bryter mot naturreservatets syfte och föreskrifter.



Åtgärdsprogram för hotade arter eller naturtyper som är särskilt viktiga för förvaltningen

Åtgärdsprogram	Kommentar
Skalbaggar på nyligen död tall	Arterna i programmet verkar inte förekomma i naturreservatet i nuläget. Då beståndsdynamiken kommer att förändras över tid och kontinuerlig tillförsel av död ved förväntas i naturreservatet så bör ändå åtgärdsprogrammet beaktas.
Skalbaggar på äldre död tallved	Arterna i programmet verkar inte förekomma i naturreservatet i nuläget. Då beståndsdynamiken kommer att förändras över tid och kontinuerlig tillförsel av död ved förväntas i naturreservatet så bör ändå åtgärdsprogrammet beaktas.
Hotade arter på asp i Norrland	Arterna i programmet verkar inte förekomma i naturreservatet i nuläget. Då beståndsdynamiken kommer att förändras över tid och kontinuerlig tillförsel av död ved förväntas i naturreservatet så bör ändå åtgärdsprogrammet beaktas.
Björklevande vedskalbaggar i Norrland	Arterna i programmet verkar inte förekomma i naturreservatet i nuläget. Då beståndsdynamiken kommer att förändras över tid och kontinuerlig tillförsel av död ved förväntas i naturreservatet så bör ändå åtgärdsprogrammet beaktas.

PLANDEL

Skötsel och förvaltning av naturreservatets naturvärden

Naturreservatet har delats in i tre skötselområden (A, B och C), där den långsiktiga förvaltningen av områdets främst skogliga naturvärden skiljer sig åt.

Område A är en fuktig, örtrik och äldre granskog. Område B utgörs av en brandpräglad, lövrik och grandominerad barrblandskog och område C domineras av tallskog med spår av flera bränder.

Skötselområde A – Fuktig, örtrik och äldre granskog (1,8 hektar)

Skötselområdet utgörs av en fuktig, örtrik och äldre granskog med inslag av löv, som ligger vid nedre delen av en sluttning. Utströmmande markvatten och en mindre bäck gör att markens fuktighet är hög. Då viss skogsskötsel har skett, i form av plockhuggning, är skogen relativt luckig. Området är utvecklingsmark för fuktig, örtrik och äldre granskog, där naturvärdena främst är knutna till intern dynamik och naturlig hydrologi och där lövinslaget så småningom kommer att minska. Angrepp av granbarkborre i delområdet gör att någon skötselåtgärd som ytterligare nedsätter granens vitalitet inte är aktuell.

Bevarandemål

Skötselområdet ska bestå av fuktig, örtrik och äldre granskog. Skötselområdets struktur och sammansättning ska vara tydligt präglad av intern beståndsdynamik med stor andel gamla träd, samt rikligt med torrträd och lågor av olika förmultningsgrad. Tillkomsten av olika typer av död ved ska ske kontinuerligt och inga brott i kontinuiteten av äldre levande träd ska ske. Skötselområdets hydrologi ska vara naturlig. Det ska finnas rikliga och ej minskande



förekomster av för naturtypen typiska arter. Främst inom artgrupperna fuktighetsgynnade kärllväxter och lavar, samt vedlevande mossor, svampar och insekter.

Målarealer för skötselområdets naturtyper

Naturtyp	Areal år 2017 (ha)	Målareal (ha)
Fuktig, örtrik och äldre granskog	1,8	1,8

Skötselåtgärder

Inga åtgärder - fri utveckling.

Skötselområde B – Brandpräglad, lövrik och grandominerad barrblandskog (30,3 hektar)

Skötselområdet utgörs av brandpräglad, lövrik och grandominerad barrblandskog. Trädslagsfördelningen för gran, tall och löv är ungefär 60, 20 respektive 20 %, men varierar stort i olika bestånd. Större delen av området utgörs av lövblandad granskog, där lövandelen varierar från 10 till 40 %. I en del mindre bestånd kan lövandelen vara ännu större. Tallen kan dominera fläckvis insprängd i granskogen, men utgör också dominerande träd i större bestånd. Där tallen är mindre vanlig förekommer den ändå som spridda, grova träd i nästan hela området. Ståndortsindex för gran varierar mellan G22 och G24, vilket ger en tillväxt på mer än 5 m³ skog per ha och år. Virkesvolymen är hög och kan komma upp i 350 m³/ha.

Området är av lövbrännetyp och den höga andelen gammal grov björk, asp och sälg, ger området som helhet höga naturvärden. Värdena knutna till äldre gran är ännu sekundära, men för den skull inte försumbara. De gamla lövträden är i stort sett fortfarande vitala och har flera decennier kvar att leva, men granen och tallen konkurrerar allt mera om utrymmet. Två stora stormluckor har uppkommit i delområdet efter stormen Ivar i december 2013.

Bevarandemål

Skötselområdet ska bestå av brandpräglad, lövrik och grandominerad barrblandskog med stora inslag av stående och liggande död ved av olika förmultningsgrad och med betydande förekomster av gamla och grova lövträd av björk, asp och sälg, med stående och liggande död ved. Tillkomsten av olika typer av död ved ska ske kontinuerligt och inga brott i kontinuiteten av äldre levande träd ska ske. Lövträden bör stå relativt ljusöppet så att deras kronor kan utvecklas och så att ljus- och värmekrävande insekter och lavar ska kunna leva på lövträdens stammar. Det ska under överskådlig framtid finnas en åldersspridning för att säkerställa kommande lövsuccessioner av gamla och grova lövträd. Det ska finnas rikliga och ej minskande förekomster av för naturtypen typiska arter inom artgrupperna vedlevande lavar, svampar och insekter.

Målarealer för skötselområdets naturtyper

Naturtyp	Areal år 2017 (ha)	Målareal (ha)
Brandpräglad, lövrik och grandominerad barrblandskog	30,3	30,3



Skötselåtgärder

- Särskild inventering, med intervaller på, till att börja med, 10 år, som sedan förlängs efter behov, görs av lövbestånden i området för att kunna välja ut lövbestånd med särskilda behov av skötselåtgärder där gran börjar konkurrera ut lövträden.
- Särskild artinventering görs med avseende på hotade arter på lövträd för att kunna välja ut bestånd med särskilda behov av skötselåtgärder, där trädkronor kan utvecklas och ljus- och värmegynnade lavar och insekter på stammar gynnas.
- Selektiv, utglesande röjning / plockhuggning av uppväxande gran i utvalda lövbestånd.
- Selektiv ringbarkning av gran i utvalda lövbestånd.
- Vid röjning, plockhuggning eller ringbarkning bedöms omfattningen av skötselåtgärder utifrån rådande risker för granbarkborreangrepp. Samråd med enskild markägare görs innan sådana skötselåtgärder sker.

Skötselområde C – Tallskog (3,2 hektar)

Skötselområde C är ett större sammanhängande tallbestånd. Spridningen i ålder är här stor, från tallplantor till gamla 300-åriga träd med flera spår av bränder. Inslag av gran och löv främst björk finns. Tallbeståndet är påverkat av tidigare gallring, där främst björk och gran tagits bort för att gynna tallens tillväxt. För att i framtiden utveckla områdets brandpräglade strukturer behövs ytterligare bränder. Områdets status idag är att betrakta som utvecklingsmark.

Bevarandemål

Skötselområdet ska bestå av urskogsartad talldominerad barrskog med lövsuccessioner. Skötselområdets struktur och sammansättning ska vara tydligt präglad av brand och branden ska ha en roll i områdets fortsatta utveckling. I perioder efter brand/bränning är delområden öppna och präglade av betydande mängder död ved. I senare stadier efter brand är områdena mer slutna. Det ska finnas rikliga och ej minskande förekomster av för naturtypen typiska arter, främst inom artgrupperna vedsvampar, vedlevande insekter och hackspettar.

Målarealer för skötselområdets naturtyper

Naturtyp	Areal år 2017 (ha)	Målareal (ha)
Urskogsartad talldominerad barrskog med lövsuccessioner	0	3,2

Skötselåtgärder Naturvårdsbränning. Åtgärden genomförs enligt upprättad bränningsplan (definieras under "Övriga uppgifter").

Skötsel och förvaltning av naturreservatets friluftslivsvärden

Sälgedalsberget används nu huvudsakligen som jaktmark. Att området ligger lättillgängligt, nära Bispgården med väl besökta turistmål, samt närheten till andra naturreservat kan göra området intressant för friluftslivet. Genom att området nu ges naturreservatsstatus kommer områdets höga natur- och friluftslivsvärden bli mer kända, vilket kan innebära ett förändrat besöksstryck. Området utgör ett bra exempel på ett brandpräglad område med lövsuccessioner och är därför ett intressant studie- och referensobjekt.

Bevarandemål

I anslutning till naturreservatet ska det finnas god information om naturreservatets naturvärden, samt om de bestämmelser som gäller för naturreservatet.

Skötselåtgärder

- Informationstavlor för naturreservatet sätts upp enligt skötselplankarta bilaga 3a..
- Stig till naturreservatet röjes och märks upp.

Dessutom ska följande ej prioriterade åtgärder vara möjliga att utföra:

- Uppmärkning och röjning av befintliga stigar.

Utmärkning av naturreservatets gräns

Naturreservatet skall utmärkas i fält enligt Naturvårdsverkets anvisningar.

Sammanfattning och prioritering av planerade skötselåtgärder

Skötselområde	Skötselåtgärder	Prio	När	Frekvens
Hela naturreservatet	Markering av naturreservatets gränser	1	Inom 1 år	Återkommande vid behov
Hela naturresevatet	Särskild inventering av hotade arter på löv	2	Inom 10 år	Återkommande vid behov
B	Särskild inventering av lövbestånd med avseende på uppväxande gran	2	Inom 10 år	Återkommande vid behov
B	Röjning / plockhuggning av gran i särskilt utvalda lövbestånd	2	Inom 10 år	Återkommande vid behov
B	Ringbarkning av gran	2	Inom 10 år	Återkommande vid behov
C	Naturvårdsbränning	2	Enligt bränningsplan	Enligt bränningsplan
Friluftsliv	Uppsättning av två informationstavlor	1	Inom 1 år	En gång

Utöver ovan listade prioriterade skötselåtgärder ska det inom området vara möjligt att:

- Avlägsna främmande trädslag
- Märka upp gamla och nya leder och anlägga rastplats.

Övriga uppgifter

Bränningsplan

Syftet med en bränningsplan är bland annat att tydligt redovisa bränningsområdets avgränsning (geografiskt och i terrängen), beskriva kvalitativa mål med bränningen ur naturvärdessynpunkt samt att tydliggöra bränningens planering ur säkerhetssynpunkt. I samband med bränningsplan upprättas ska samråd med berörd sameby ske.

Uppföljning

En uppföljning av beskrivna bevarandemål ska ske för varje skötselområde för bedömning av områdets bevarandetilstånd. Uppföljningsarbetet anges och utförs av Länsstyrelsen eller av denne enligt skrivna avtal utsedd uppdragstagare. Resultat från kommande uppföljning av bevarandestatusen kan eventuellt påkalla en revidering av skötselplan och målindikatorer. Målindikatorer för uppföljning av bevarandemålen för naturreservatets skötselområden anges i ett särskilt dokument kallat uppföljningsplan och beslutas om separat.

Tillsyn

Länsstyrelsen ansvarar för fortlöpande tillsyn av att naturreservatets föreskrifter efterlevs.

Finansiering av naturvårdsförvaltningen

Naturvårdsförvaltningen bekostas av Naturvårdsverket genom skötselanslag för biotopvårdande åtgärder, utmärkning av reservatets gränser, områdestillsyn samt löpande underhåll.

Källförteckning

Tryckta källor

- Naturvårdsverket 2008. Planering av naturreservat – vägledning för beskrivning, indelning och avgränsning. Naturvårdsverkets Rapport 5788.
- Naturvårdsverket 2008. Åtgärdsprogram för björklevande skalbaggar på björk i Norrland. Naturvårdsverket rapport 5843.
- Naturvårdsverket 2010. Uppföljning av skyddade områden i Sverige. Riktlinjer för uppföljning av friluftsliv, naturtyper och arter på områdesnivå. Naturvårdsverkets Rapport 6379.
- Naturvårdsverket 2010. Åtgärdsprogram för hotade arter på asp i Norrland. Naturvårdsverket rapport 6393.
- Naturvårdsverket 2013. Åtgärdsprogram för skalbaggar på nyligen död tall. Naturvårdsverket rapport 6599.
- Naturvårdsverket 2013. Förvaltning av skogar och andra trädbärande marker i skyddade områden. Naturvårdsverket Rapport 6561.
- Naturvårdsverket 2013. Åtgärdsprogram för skalbaggar på äldre död tallved. Naturvårdsverket rapport 6629.



Länsstyrelsen Jämtlands län

Naturvårdsverket, Riksantikvarieämbetet och Handisam 2013. Tillgängliga natur- och kulturvärden. En handbok för planering och genomförande av tillgänglighetsåtgärder i skyddade utomhusmiljöer. Naturvårdsverket Rapport 6562.

Naturvårdsverket och Skogsstyrelsen 2005. Nationell strategi för formellt skydd skog.

Ragunda kommun 2006. Vindkraft i Ragunda kommun. Tillägg till Översiktsplan 2006. Plankarta.

Ragunda kommun 2006. Översiktsplan för Ragunda kommun.

Skogsstyrelsen 2000. Signalarter. Indikatorer på skyddsvärd skog. Flora över kryptogamer.

Sveriges Geologiska Undersökning 1984. Karta över berggrunden i Jämtlands län utom förevarande Fjällsjö k:n.

Källor på internet

Artdatabanken och Naturvårdsverket. Artportalen. www.artportalen.se.

Naturvårdsverket. Vägledningar för arbetet med att bilda naturreservat. <http://naturvardsverket.se/sv/Stod-i-miljoarbetet/Vagledningar/Skyddade-omraden/Process-att-bilda-naturreservat/#planera>

Riksantikvarieämbetet. Fornminnesregistret. Fornsök www.raa.se/cms/fornsok/start.html.

Sametinget. Underlag för planer. www.sametinget.se/8382 Kartor över Riksintresse, strategiska platser och årstidsland.

Skogsstyrelsen. Nyckelbiotoper och objekt med naturvärden. Skogsdataportalen <http://skogsdataportalen.skogsstyrelsen.se/Skogsdataportalen/>

Skogsstyrelsen. Signalarter. www.skogsstyrelsen.se/Myndigheten/Skog-och-miljo/Biologisk-mangfald/Signalarter/

Sveriges lantbruksuniversitet (SLU). Rödlistade arter i Sverige. www.artfakta.se.

Ej tryckta källor

Berggrundsdata över Jämtlands län, hämtad från SGUs berggrundsdatabas 2014-01-01. © Sveriges geologiska undersökning (SGU)

Jordartsdata över Jämtlands län, hämtad från SGUs jorddatabas 2014-01-01. © Sveriges geologiska undersökning (SGU)

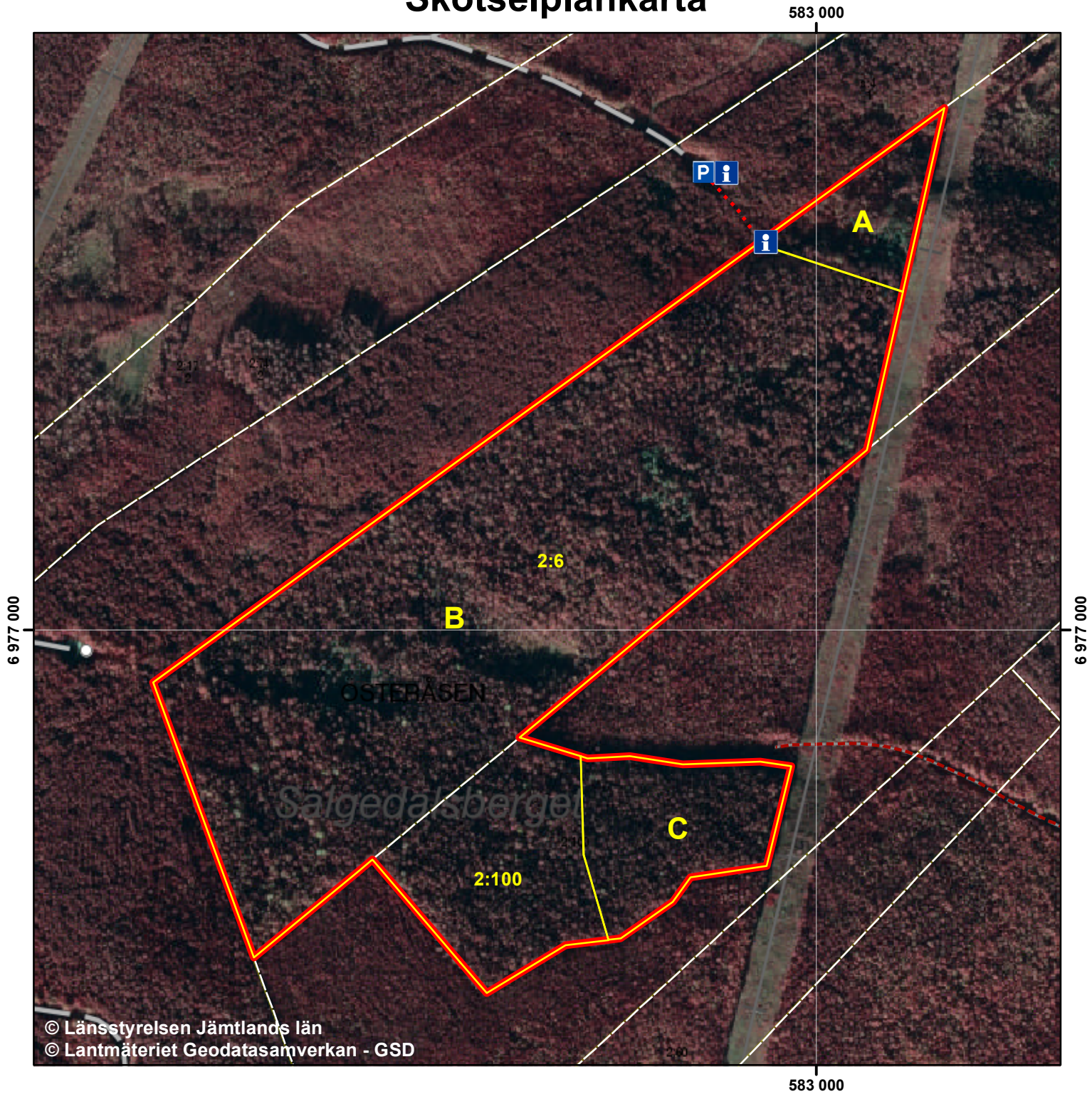
Länsstyrelsen i Jämtlands län. Länsstyrelsens artdatabas.

Länsstyrelsen i Jämtlands län. Länsstyrelsen naturvärdesinventeringar.

Foto: Carl-Johan Wikström. Länsstyrelsen Jämtlands län



Naturreservatet Sälgedalsberget Skötselplankarta



© Länsstyrelsen Jämtlands län
© Lantmäteriet Geodatasamverkan - GSD

Teckenförklaring

-  Informationstavla
-  Parkering
-  Skötselområden
-  Stig
-  Naturreservatets gräns

0 50 100 200 m

Skala (A4) 1:6 000

SWEREF 99 TM Ortofoto IR

