

## Beslut

Datum  
2017-05-08

Dnr (anges vid skriftväxling)  
511-1508-2017

Dossiénr  
NVR2046635

## Beslut för bildande av naturreservatet Stuguåberget

### Uppgifter om naturreservatet

Naturreservatets namn: Stuguåberget  
NVR-id: 2046635  
Län: Jämtland  
Kommun: Bräcke  
Väggkarta: 149 Ånge  
Lägesbeskrivning: 7 km sydväst om Bräcke  
Centrumkoordinater: N: 6954136 E:514840 (SWEREF99 TM)  
Fastigheter: Grönviken 1:37 samt del av Grönviken 6:7 och 1:2  
Ägare: Staten genom Naturvårdsverket samt enskilda markägare  
Areal: Totalareal: 270,8 hektar, varav 31,9 hektar vattenareal  
Förvaltare: Länstyrelsen i Jämtlands län





## Innehållsförteckning

|   |           |
|---|-----------|
| <b>Länsstyrelsens beslut .....</b>          | <b>3</b>  |
| <b>Syftet med naturreservatet .....</b>     | <b>3</b>  |
| <b>Skälen för beslutet .....</b>            | <b>3</b>  |
| <b>Beskrivning av naturreservatet .....</b> | <b>3</b>  |
| <b>Föreskrifter .....</b>                   | <b>4</b>  |
| <b>Skötselplan.....</b>                     | <b>6</b>  |
| <b>Redogörelse för ärendet .....</b>        | <b>7</b>  |
| Ärendets beredning .....                    | 7         |
| Synpunkter på förslaget till beslut .....   | 7         |
| <b>Länsstyrelsens bedömning .....</b>       | <b>8</b>  |
| Förenlighet med andra intressen .....       | 8         |
| Konsekvensutredning.....                    | 9         |
| <b>Upplýsningar .....</b>                   | <b>9</b>  |
| <b>Bilagor.....</b>                         | <b>10</b> |

## Lännsstyrelsens beslut

Lännsstyrelsen förklarar med stöd av 7 kap. 4 § miljöbalken det område som utmärks på bifogad karta, bilaga 1, som naturreservat.

Beslutet riktar sig till var och en, fastighetsägare och innehavare av särskild rätt, vars rättigheter att använda mark- och vattenområden berörs inom reservatsområdet.

Naturreservatets namn ska vara **Stuguåberget**.

## Syftet med naturreservatet

Syftet med naturreservatet är att bevara och utveckla ett större område naturskog, till största delen bestående av brandpräglad och flerskiktad tallskog. Syftet är också att inom ramen för bevarandet av biologisk mångfald och naturmiljöer tillgodose behovet av områden för friluftslivet.

Syftet ska uppnås genom naturvårdsbränning samt avveckling av contortatall. Åtgärder vidtas för att underlätta allmänhetens friluftsliv.

## Skälen för beslutet

Naturreservatets prioriterade bevarandevärden och därmed skälen för beslutet är:

- Brandpräglad tallskog med ett glest trädskikt, ett tunt humusskikt, gamla brandskadade träd, torrakor och lågor i olika nedbrytningsstadier samt uppkomna lövsuccessioner.
- Bark- och vedlevande mossor, svampar, lavar och insekter samt marklevande svampar och hålhäckande fåglar.

## Beskrivning av naturreservatet

Stuguåbergets naturreservat är 270,8 hektar stort och beläget cirka sju kilometer västsydväst om Bräcke. Områdets norra och södra del, Stuguåberget respektive Märlingsberget, är åtskilda av ett vattendrag, Stuguåfjärden, vilken delar området i två ungefär lika

stora delar. Höjdskillnaden mellan lägsta och högsta punkt är 110 meter, från 330 meter över havet till 440 meter över havet.

Hela området domineras av torr till frisk tallskog, med betydande inslag av lavrityp och med relativt låg bonitet. Brandfrekvensen har varit hög och död ved finns rikligt i alla nedbrytningsstadier. Inslag av björk och asp förekommer som spridda äldre och grövre träd och ibland mer koncentrerat som mindre lövbrännor av varierande beståndsålder. Äldre sälg förekommer också glest spridd i området. Vid Stuguåfjärden finns även inslag av gråal. Granbestånd förekommer koncentrerade till områden med lägre brandfrekvens.

En mer omfattande beskrivning finns i skötselplanen, bilaga 4. Se även artförteckning, bilaga 5.

## Föreskrifter

För att uppnå och tillgodose syftet med naturreservatet beslutar Länsstyrelsen med stöd av 7 kap. 5, 6 och 30 §§ miljöbalken samt 22 § första stycket förordningen (1998:1252) om områdesskydd enligt miljöbalken m.m. att nedan angivna föreskrifter ska gälla för naturreservatet.

### **A. Föreskrifter enligt 7 kap. 5 § andra stycket miljöbalken om inskränkningar i rätten att använda mark- och vattenområden**

Utöver föreskrifter och förbud enligt andra lagar är det förbjudet att inom naturreservatet:

1. uppföra byggnad eller annan anläggning, till exempel vindkraftverk, mast, antenn, luft- eller markledning, bro eller spång,
2. utöka eller förändra befintlig byggnad eller anläggning,
3. sätta upp tavla, plakat, skylt, göra inskrift eller liknande,
4. anordna upplag, utföra fyllning eller tippning, spränga, schakta, borra, gräva, markbereda, utföra någon annan typ av markbearbetning eller bedriva täkt av något slag,
5. anlägga väg, skoterled, uppställningsplats för fordon, eller liknande anläggningar,
6. framföra motordrivet fordon i terräng,
7. dika, kulvertera dike, dämna, eller utföra annan åtgärd som påverkar områdets naturgivna hydrologiska förhållande,

8. utföra skogsvårds- eller skogsskötselåtgärder, eller på annat sätt fälla eller skada träd och buskar, samt flytta eller upparbeta stående och liggande döda träd eller delar av träd,
9. införa för området främmande växt- eller djurart,
10. använda kemiska eller biologiska bekämpningsmedel, tillföra kalk eller andra växtnäringsämnen,
11. placera ut saltstenar i anslutning till källor och fuktig-blöt mark.

Utän Länstyrelsens tillstånd är det förbjudet att:

12. uppföra jaktorn,
13. dikesrensa.

### **B. Föreskrifter enligt 7 kap. 6 § miljöbalken om vad ägare och innehavare av särskild rätt till fastighet förpliktats tåla**

Markägare och innehavare av särskild rätt till marken förpliktats tåla att följande anordningar utförs och åtgärder vidtas för att tillgodose syftet med naturreservatet:

1. utmärkning av naturreservatets yttergränser enligt gällande anvisning,
2. uppsättning och underhåll av informationstavla vid plats som markeras på karta, bilaga 1,
3. naturvårdsbränning inom hela naturreservatet samt anläggande av mineraljordssträngar för brandavgränsning, transport av bränningsutrustning med motorfordon och dylikt för att kunna genomföra åtgärden,
4. röjning/avverkning av contorta enligt karta, bilaga 1,
5. undersökning och dokumentation av mark, vegetation samt växt- och djurliv i uppföljningssyfte,
6. borttagning av främmande arter genom mekaniska metoder.

### **C. Föreskrifter enligt 7 kap. 30 § miljöbalken om rätten att färdas och vistas och om ordningen i övrigt i naturreservatet**

Utöver vad som annars gäller i lagar och författningar är det förbjudet att inom naturreservatet:

1. plocka och samla in arter av olika slag, med undantag av bär och matsvamp,
2. klättra i boträd, uppehålla sig nära rovfågelbo, lya eller gryt, samla in djur eller på annat sätt medvetet skada eller störa djurlivet,

3. göra åverkan på mark, block, växtlighet, torrträd eller annan död ved,
4. elda, annat än med medhavd ved,
5. framföra motordrivet fordon i terräng.

*Undantag från föreskrifterna*

Föreskrifterna ovan skall inte utgöra hinder för:

- a) förvaltaren av naturreservatet, eller den som förvaltaren uppdrar åt, att vidta de åtgärder som behövs för att tillgodose syftet med naturreservatet och som framgår av föreskrifterna under B ovan,
- b) att bedriva renskötsel i enlighet med rennäringslagen (1971:437) eller framföra motordrivet fordon vid renskötsel enligt undantag i terrängkörningsförordningen (1978:594),
- c) att framföra motordrivet fordon i räddningstjänst och vid sjukfall,
- d) statliga tjänstemän att framföra motordrivet fordon i tjänsteärende,
- e) jakt och fiske,
- f) underhåll av befintligt jaktorn eller att på samma plats ersätta ett gammalt jaktorn med ett nytt,
- g) att transportera fälld björn, älg, hjort eller vildsvin med motordrivet fordon på fastmark,
- h) att transportera fälld björn, älg, hjort eller vildsvin med lättare (<400 kg) bandgående fordon på våtmark, eller med terrängskoter på väl tjälad och snötäckt mark,
- i) röjning av buskar och träd med en brösthöjdsdiameter mindre än 10 centimeter och inom 80 meter från älgpass i syfte att upprätthålla befintliga siktgator i skog,
- j) röjning av buskar och mindre träd i syfte att upprätthålla rågångar mellan fastigheter,
- k) att sköta registrerad kulturlämning som markeras på karta, bilaga 1, genom fällning av träd som står på denna. Fällda träd ska lämnas i naturreservatet,
- l) normalt underhåll av befintlig väg som markeras på karta, bilaga 1. Innebörden av normalt underhåll av väg förklaras i bilaga 3.

## Skötselplan

Länstyrelsen fastställer i enlighet med 3 § förordningen (1998:1252) om områdesskydd enligt miljöbalken m.m. bifogad skötselplan, bilaga 4, för naturreservatets långsiktiga vård.



## Redogörelse för ärendet

### Ärendets beredning

Naturvärdesinventering utfördes av Länsstyrelsen 2011 och höga naturvärden konstaterades i området. Ärendet om bildande av naturreservatet öppnades samma år i och med att alla markägare informerats om planerat naturreservat. Under 2013 utförde lantmäteriet en fastighetsutredning för området. Reservatsförslaget godkändes av Naturvårdsverket i april 2014. Lantmäteriet fick i uppdrag att mäta in områdets gränser, vilket slutfördes under juni 2014. Värdering och förhandling utfördes av auktoriserade konsultfirmor. Värdering av NAI Svefa och förhandling av N.A. Stefansson AB. 2014 och 2015 träffades avtal om intrångsersättning för de privatägda fastigheterna.

Den bolagsägda delen av naturreservatet har ingått i det så kallade ESAB-paketet (Ersättningsmark i Sverige AB) och ägs nu av Naturvårdsverket. ESAB-paketet grundades på regeringens proposition Förändrat uppdrag för Sveaskog AB (2009/10:169) då det beslutades att 100 000 hektar produktiv skogsmark skulle avstyckas från Sveaskogs markinnehav för att användas som ersättningsmark vid naturreservatsbildning på större markägares innehav. Markerna fördes därefter över från Sveaskog till det nybildade ESAB, som ägs av Naturvårdsverket, för att använda till markbyten med bolagen.

Under 2017 tog Länsstyrelsen fram ett förslag till beslut om naturreservat. Markägare, ägare av särskild rätt inom området, berörda samebyar samt ett flertal berörda myndigheter och intresseorganisationer fick möjlighet att yttra sig över förslaget.

### Synpunkter på förslaget till beslut

Fyra yttranden inkom under remisstiden, varav tre utan erinran.

Sametinget anser att det i syftet ska tilläggas att behovet av områden för den samiska kulturen ska tillgodoses inom ramen för bevarande av biologisk mångfald och naturmiljöer. Länsstyrelsen kan inte bemöta detta då ett område kan förklaras som naturreservat enbart i syfte att bevara biologisk mångfald, vårda och bevara värdefulla naturmiljöer eller tillgodose behov av områden för friluftslivet (7 kap. 4 § miljöbalken). Föreskrifterna i naturreservatet hindrar dock inte samisk markanvändning. Renskötsel ska därmed fortsatt kunna bedrivas inom naturreservatet.

## Länstyrelsens bedömning

Naturreservatet omfattar ett stort område av brandpräglad tallnurskog med strukturer och successioner. Effektiv brandbekämpning har lett till att denna skogstyp blivit ovanlig i landskapet, vilket innebär att många brandberoende eller brandgynnade arter är hotade. För att områdets värden ska bestå, behöver området undantas från skogsproduktion och annan exploatering som innebär att områdets naturvärden påtagligt skadas. Länstyrelsen har bedömt att området därför bör förklaras som naturreservat. Tack vare områdets storlek, många bra naturliga brandgränser och god tillgång till vatten är området lämpligt att förvalta genom återkommande naturvårdsbränningar.

Beslutet om naturreservat följer Naturvårdsverkets gällande riktlinjer för prioritering av naturreservatsskydd och Sveriges internationella åtaganden om skydd av den biologiska mångfalden, samt Sveriges miljökvalitetsmål. Beslutet ger därmed ett värdefullt bidrag till uppfyllandet av miljökvalitetsmålen *Levande skogar* samt *Ett rikt växt- och djurliv*.

### Förenlighet med andra intressen

Naturreservatet ingår i område av riksintresse för rennäring (enligt 3 kap. 5 § miljöbalken). För att värna riksintresset för rennäring ska särskild hänsyn tas till renbetet. Att skogsmarken, i och med bildande av naturreservat, skyddas mot avverkning bedöms ha en positiv inverkan för renbetet på landskapsnivå. Naturreservatets förvaltningsinriktning med naturvårdsbränning är sannolikt en förutsättning för gott bete på lång sikt. På kort sikt, däremot, försämras betet efter bränning. I samband med framtagande av bränningsplan ska därför samråd med berörd sameby ske.

Naturreservatet ligger även inom område utpekad som riksintresse för skyddade vattendrag - Gimån (enligt 4 kap. 6 § miljöbalken).

Gällande översiktsplan för Bräcke kommun antogs 2003. Översiktsplanen anger ingen specifik markanvändning för det aktuella området. Länstyrelsen bedömer därmed att detta beslut är förenligt med en från allmän synpunkt lämplig användning av mark- och vattenresurserna samt med den för området gällande kommunala översiktsplanen. Vidare bedömer Länstyrelsen att inskränkningarna i enskilds rätt att använda mark eller vatten inte går längre än som krävs för att syftet med skyddet ska tillgodoses.



### **Konsekvensutredning**

I enlighet med vad som sägs i 4 och 5 §§ förordningen (2007:1244) om konsekvensutredning vid regelgivning, bedömer Länstyrelsen att föreskrifterna enligt 7 kap. 30 § miljöbalken innebär så begränsade kostnadsmässiga och andra konsekvenser att det saknas skäl för en konsekvensutredning av regelgivningen.

### **Upplysningar**

Föreskrifterna under C ovan, enligt 7 kap. 30 § miljöbalken om rätten att färdas, vistas och om ordningen i övrigt inom naturreservatet, gäller omedelbart, även om de överklagas.

Den som vill göra anspråk på ersättning eller kräva inlösen av fastighet ska väcka talan hos mark- och miljödomstolen mot staten inom ett år från det att beslutet på vilket anspråket grundas har vunnit laga kraft vid påföljd att rätten till ersättning eller inlösen annars går förlorad.

Detta beslut ska kungöras i länets författningssamling och i ortstidningarna Östersundsposten och Länstidningen.

Länstyrelsen i Jämtlands län är förvaltare av naturreservatet.

Länstyrelsen ska enligt 2 kap. 8 § miljötillsynsförordningen (2011:13) utöva operativ tillsyn över att naturreservatets föreskrifter följs. Enligt 29 kap. 2 och 2a §§ miljöbalken gäller bl.a. att brott mot föreskrift som meddelats med stöd av 7 kap. miljöbalken kan medföra straffansvar. Har någon vidtagit åtgärd i strid mot meddelad föreskrift, kan Länstyrelsen enligt 26 kap. 9 och 14 §§ miljöbalken vid vite förelägga om rättelse.

Enligt 4 § skogsvårdslagen (1979:429) ska bestämmelser i denna lag eller med stöd av lagen meddelade föreskrifter inte tillämpas i den mån vad där sägs strider mot föreskrifter för naturreservatet. Det innebär till exempel att eventuella vindfällan och stormskadad skog lämnas orörda.

Spontana bränder kan tillåtas inom naturreservatets gränser, i enlighet med aktuell strategi för naturvårdsbränning och spontana bränder i skyddade områden, framtagen av Länstyrelsen i Jämtlands län. Enligt 3 kap. 9 § lagen (2003:778) om skydd mot olyckor har, efter en eventuell brand, ägaren eller nyttjanderättshavaren ansvar för bevakning i den utsträckning som har beslutats av räddningsledaren efter avslutad räddningsinsats. Behövs bevakning med hänsyn till risken för ny brand,

men bevakningen inte kommer till stånd, får räddningsledaren utföra bevakningen på ägarens eller nyttjanderättshavarens bekostnad.

Länstyrelsen kan meddela dispens från föreskrifter om det finns särskilda skäl och om det är förenligt med förbudets eller föreskriftens syfte.

Utöver föreskrifterna för naturreservatet gäller också generella bestämmelser till skydd för naturmiljön och djurlivet, till exempel:

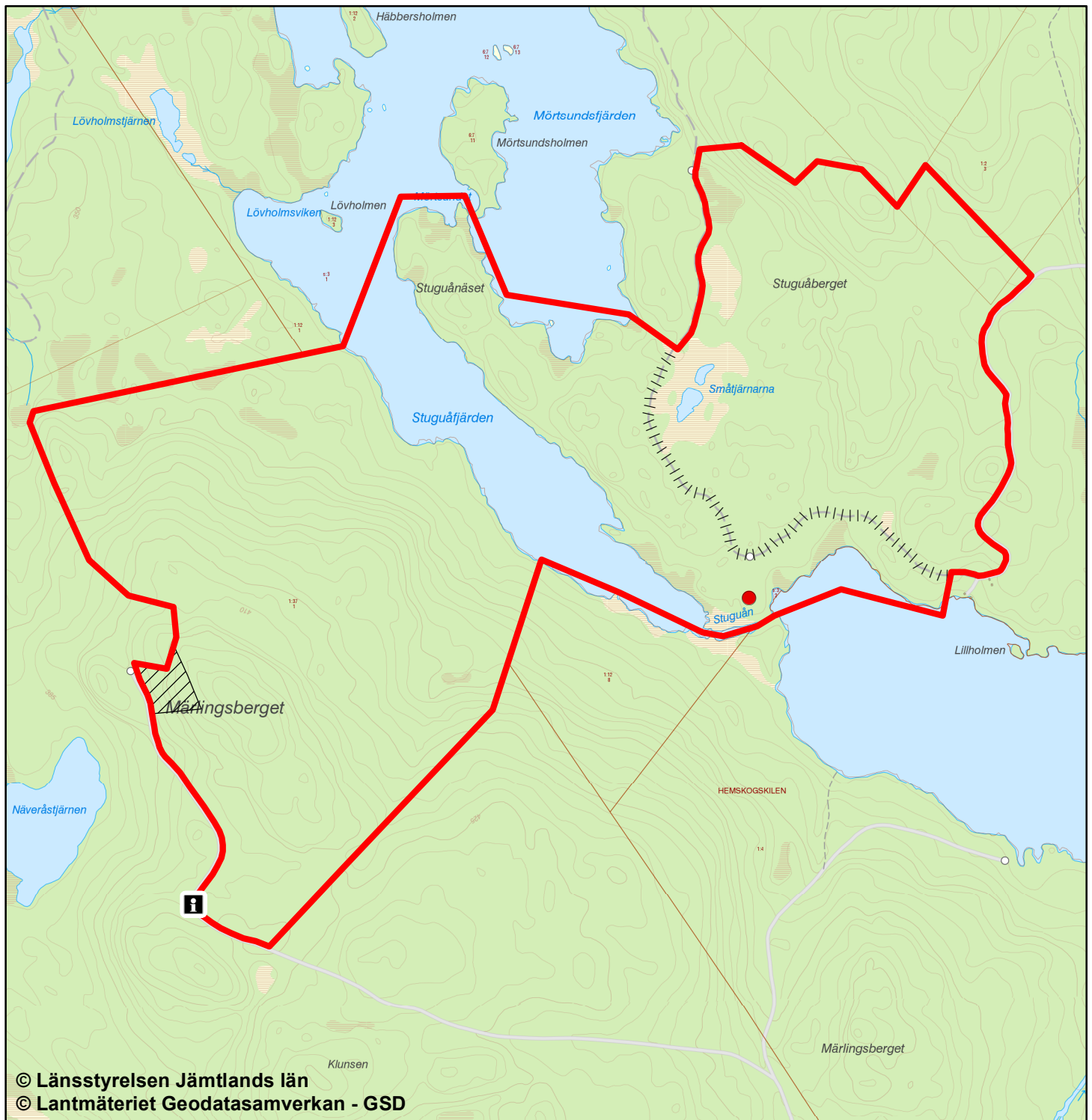
- hänsynsregler enligt 2 kap. 3§ miljöbalken,
- fridlysning av alla vilda fåglar och däggdjur samt deras ägg, ungar och bon enligt jaktlagen (1987:259). Vissa andra växt- och djurarter är fridlysta enligt 8 kap. miljöbalken och artskyddsförordningen (2007:845),
- hundhållning enligt 16§ i lagen (2007:1150) om tillsyn av hundar och katter.






## Bilagor

1. Beslutskarta
2. Översiktskarta
3. Underhåll av väg
4. Skötselplan
- 4a. Skötselplankarta
5. Artförteckning
6. Hur man överklagar



# Naturreseptat Stuguåberget Beslutskarta



- |  |   |   |                   |
|--|---|---|-------------------|
|  | Gräns för naturreseptat Stuguåberget    |  | Informationstavla |
|  | Avveckling av contorta                  |  | Kulturlämning     |
|  | Väg som får underhållas enligt undantag |   |                   |

0 500 m



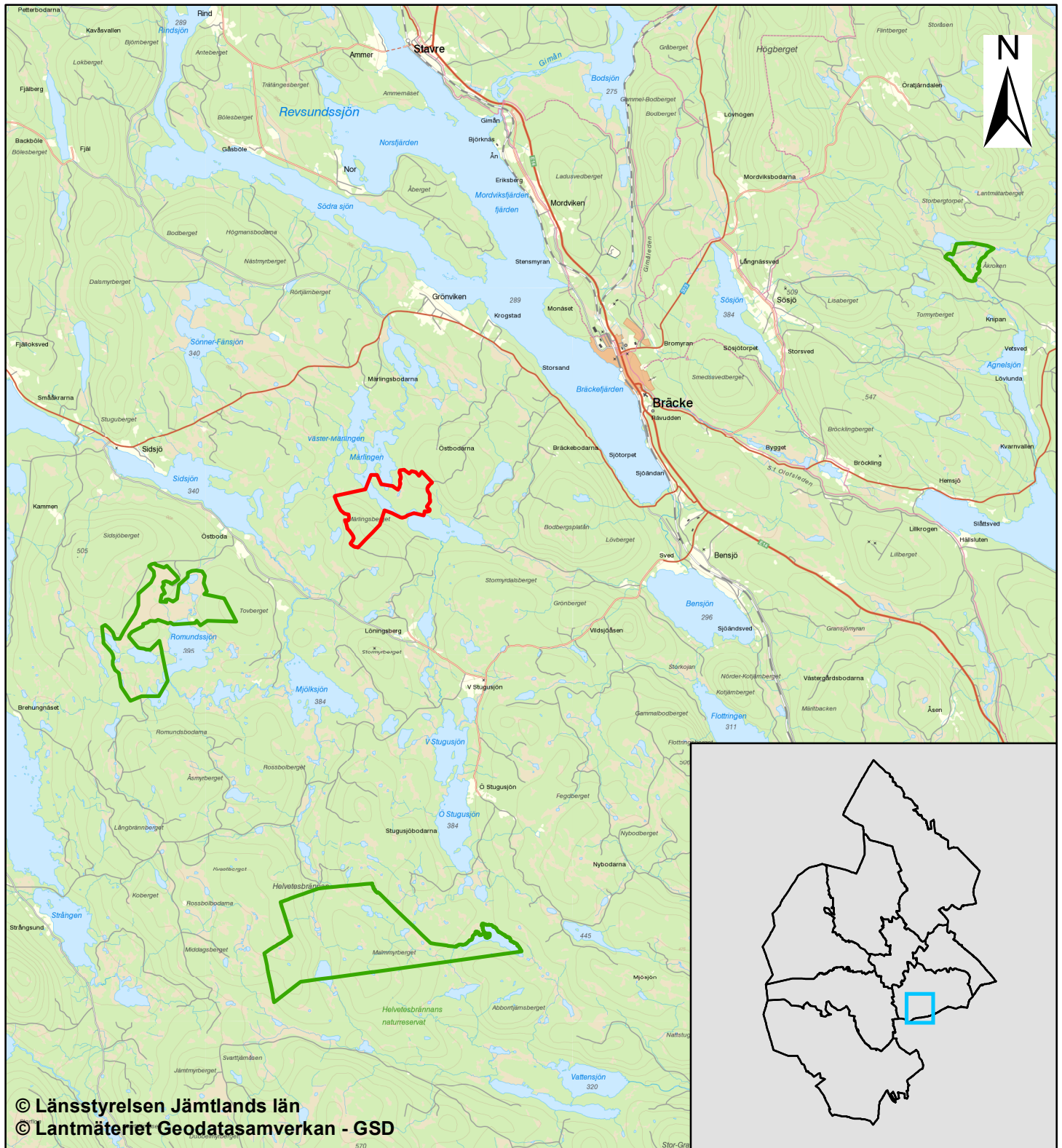
Skala 1:15 000




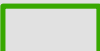


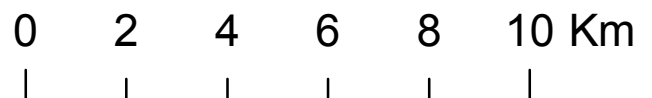


# Naturreservatet Stuguåberget Översiktskarta



© Länsstyrelsen Jämtlands län  
© Lantmäteriet Geodatasamverkan - GSD

-  Naturreservatet Stuguåberget
-  Övriga naturreservat



Skala 1:150 000



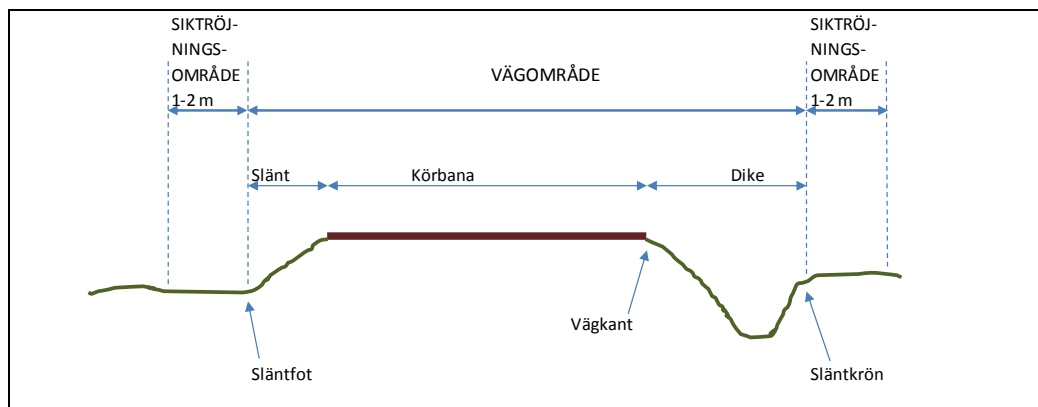
## Underhåll av väg

Utan hinder av naturreservatsföreskrifter äger väghållaren rätt att inom vägområdet vidta alla för vägens bestånd och brukande erforderliga åtgärder såsom till exempel dikning, hyvling, grusning, dammbindning, trädfällning, sly- och buskröjning, trumbyten, snöröjning och halkbekämpning.

Utan hinder av naturreservatsföreskrifter äger väghållaren vidare rätt att fälla träd och röja sly och buskar utanför vägområdet, inom det så kallade siktröjningsområdet, intill en bredd av en meter där vägen är i huvudsak rak och intill en bredd om två meter i innerkurvor.

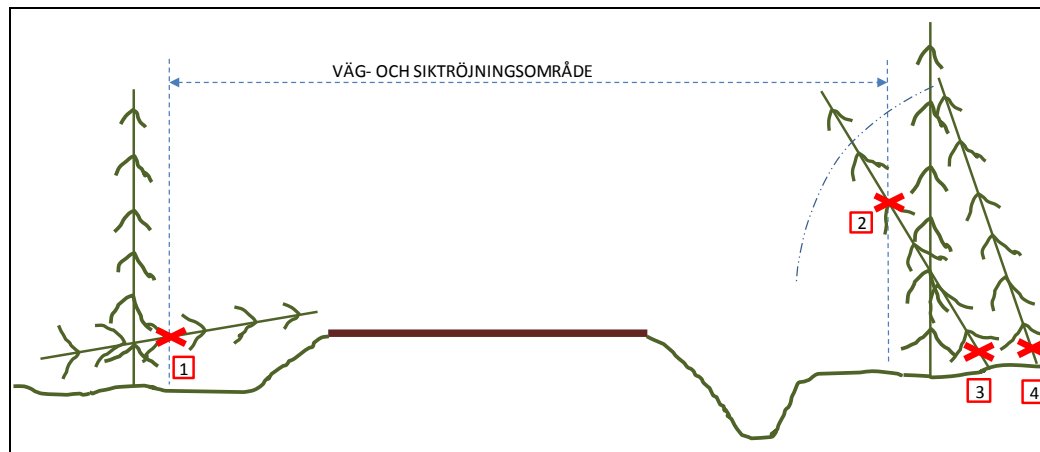
Inför större arbeten, till exempel efter omfattande stormfällning eller inför byte av vägtrumma/vägbro i vattendrag, ska Länstyrelsen underrättas i förväg om de planerade arbetena.

Definitioner av vägområde, siktröjningsområde och väganläggningens olika delar framgår av nedanstående principskiss.





Utän hinder av naturreservatsföreskrifter äger väghållaren rätt att fälla och/eller kapa så kallade farliga kantträd med mera, i enligt med nedanstående principskiss.



Nedfallna träd som inkräktar i vägområde och/eller siktröjningsområde får kapas i gränsen för siktröjningsområdet (1). Lutande träd som inkräktar i vägområde och/eller siktröjningsområde får kapas vid gräns för siktröjningsområdet (2) alternativt vid rot (3).

Lutande träd utanför siktröjningsområdet som riskerar att inkräkta i eller falla in i siktröjningsområdet och/eller vägområdet får kapas vid rot (4).

För samtliga fall gäller att markägaren får ta till vara de delar av fällda och/eller kapade träd, delar av träd med mera, som är inom väg- och siktröjningsområdet. Vid utförande av dessa åtgärder, liksom vid åtgärder för vägens bestånd och brukande i övrigt, skall väghållaren söka minimera åverkan i terrängen, det vill säga i möjligaste mån minimera skada på de naturvärden med mera som naturreservatet syftar till att skydda.





## Skötselplan för naturreservatet Stuguåberget

### Innehållsförteckning

|  |   |
|--|---|
| BESKRIVNINGSDDEL.....  | 2 |
| Syftet med naturreservatet .....                                     | 2 |
| Beskrivning av naturreservatet.....                                  | 2 |
| Administrativa data .....  | 2 |
| Områdesbeskrivning.....  | 2 |
| Prioriterade bevarandevärden .....                                   | 3 |
| Åtgärdsprogram för hotade arter eller livsmiljöer (ÅGP).....         | 4 |
| PLANDEL.....   | 5 |
| Skötsel och förvaltning av naturreservatets naturvärden .....        | 5 |
| Skötselområde A – Brandpräglad barrblandskog, 237,8 hektar. ....     | 5 |
| Skötselområde B – Contortaplantering, 1,7 hektar. ....               | 6 |
| Skötsel och förvaltning av naturreservatets friluftslivsvärden ..... | 7 |
| Utmärkning av naturreservatets gräns.....                            | 7 |
| Sammanfattning och prioritering av planerade skötselåtgärder .....   | 7 |
| Övriga uppgifter.....  | 8 |
| Uppföljning .....  | 8 |
| Tillsyn.....   | 8 |
| Finansiering av naturvårdsförvaltningen .....                        | 8 |
| Källförteckning .....  | 8 |

## BESKRIVNINGSDDEL

### Syftet med naturreservatet

Syftet med naturreservatet är att bevara och utveckla ett större område naturskog, till största delen bestående av brandpräglad och flerskiktad tallskog. Syftet är också att inom ramen för bevarandet av biologisk mångfald och naturmiljöer tillgodose behovet av områden för friluftslivet.

Syftet ska uppnås genom naturvårdsbränning samt avveckling av contortatall. Åtgärder vidtas för att underlätta allmänhetens friluftsliv.

### Beskrivning av naturreservatet

#### Administrativa data

|                       |  |
|-----------------------|--|
| Naturreservatets namn | Stuguåberget   |
| Län                   | Jämtland   |
| Kommun                | Bräcke   |
| Fastigheter           | Grönviken 1:37 samt del av Grönviken 6:7 och 1:2   |
| Markägare             | Staten via Naturvårdsverket (Grönviken 1:37) samt enskilda markägare (Grönviken 6:7 och Grönviken 1:2) |
| Areal                 | 270,8 hektar   |
| Förvaltare            | Länsstyrelsen i Jämtlands län  |

### Områdesbeskrivning

#### *Landskap och läge*

Stuguåbergets naturreservat är beläget cirka 7,7 kilometer västnordväst om Bräcke. Områdets norra och södra del, Stuguåberget respektive Märtingsberget, är åtskilda av vattendraget Stuguåfjärden, vilket delar området i två ungefär lika stora delar. Den totala arealen är 270,8 hektar, varav landarealen är cirka 240 hektar.

#### *Geologiska förhållanden*

Höjdskillnaden mellan lägsta och högsta punkt är 110 meter (330 - 440 meter över havet). Berggrunden utgörs av sura till intermediära intrusivbergarter, granit, granodiorit med mera, med finkornig till grovt medelkornig struktur. Jordarten består av sandig morän. På Märtingsberget är moräntäcket tunnare och mera osammanhängande och berggrunden kommer ofta fram i dagen. På Stuguåberget är berg i dagen mer vanligt förekommande i den



nordliga delen. I båda områdena är moränytan blockrik till storblockig. Finkorniga sediment och torv påträffas i mindre omfattning i svackor med våtare mark och i något större omfattning vid Stuguåfjärden och i kärrmarkerna vid Småtjärnarna i Stuguåbergsområdet.

#### *Kulturhistoria*

Intill Stuguån finns rester av en koja från 1800-talet (Skogsstyrelsen, objektID: 3032468), vilken användes under flottningen. Knappt en kilometer nordost om reservatet finns lämningar efter fäbodvallen Östbodarna.

#### *Rennäring*

Naturreservatet ingår i kärnområde av riksintresse för rennäring (enligt 3 kap. 5 § miljöbalken).

#### *Friluftsliv*

Naturreservatet är beläget mellan de två sjöarna Väster-Märlingen och Öster-Märlingen, vilka är sammankopplade med Stuguåfjärden samt Stuguån. Fiske är vanligt i båda sjöarna, främst på is och från båt. Strax utanför reservatsgränsen, på södra sidan av Stuguån och vid utloppet från Öster-Märlingen, finns en grillplats. Genom naturreservatet, över Stuguåfjärden, går en skoterled som sträcker sig från Bräcke till Sidjö. Jakt förekommer i området, främst efter älg.

#### *Märulingsbergets mångfaldspark*

Intill Stuguåbergets naturreservat ligger SCAs mångfaldspark ”Märulingsberget”.

Mångfaldsparken är större landskapsavsnitt på flera hundra hektar där syftet är att gynna natur- eller kulturvärden. Märulingsbergets mångfaldspark omfattar drygt 2000 hektar och har förhållandevis stora orörda och obrukade områden. Skogen i parken består till största del av brandpräglad tallskog med gott om död tallved och på flera platser finns träd som är över 300 år gamla.

#### *Naturvårdsarter*

Någon systematisk artinventering är inte gjord, men 19 rödlistade arter är funna i naturreservatet, varav fem är klassade som sårbara. Se separat artförteckning i bilaga 5 för vidare information.

Vid en inventering i den intilliggande mångfaldsparken, hittades 31 rödlistade arter, varav nio är klassade som sårbara. Intressanta fynd var bland annat raggbock (*Tragosoma depsarium*) på bränt hygge och reliktböck (*Nothorina punctata*), som dessutom var frekvent i området.

#### **Prioriterade bevarandevärden**

- Brandpräglad tallskog med ett glest trädskikt, ett tunt humusskikt, gamla brandskadade träd, torrakor och lågor i olika nedbrytningsstadier samt uppkomna lövsuccessioner.
- Bark- och vedlevande mossor, svampar, lavar och insekter samt marklevande svampar och hålhäckande fåglar.



## Åtgärdsprogram för hotade arter eller livsmiljöer (ÅGP)

Vid förvaltningen av naturreservatet ska särskild hänsyn tas till av Naturvårdsverket fastställda åtgärdsprogram för hotade arter eller livsmiljöer. Åtgärdsprogram som är aktuella för detta naturreservat har beaktats i de skötselåtgärder som anges i skötselplanen. Om Länsstyrelsen får ny kunskap om arter eller naturtyper berörda av ÅGP inom naturreservatet ska prioriterade åtgärder för dessa kunna utföras, under förutsättning att de inte bryter mot naturreservatets syfte. På samma sätt ska prioriterade åtgärder i ännu ej fastställda åtgärdsprogram kunna utföras i naturreservatet när programmen fastställts.

Åtgärdsprogram för hotade arter eller naturtyper som bör beaktats i förvaltningen

| Åtgärdsprogram                  | Kommentar  |
|---------------------------------|--|
| Brandinsekter i boreal skog     | Inga av de berörda arterna har noterats i naturreservatet. Då stora arealer skogsmark inom naturreservatet planeras att naturvårdsbrännas bör detta åtgärdsprogram ändå beaktas.   |
| Skalbaggar på nyligen död tall  | Ingen av de berörda arterna har noterats i naturreservatet. Då naturreservatet har god tillgång på tallved bör åtgärdsprogrammet ändå beaktas.                                     |
| Skalbaggar på äldre död tallved | Ingen av de berörda arterna har noterats i naturreservatet. Fynd av raggbock har dock gjorts i den intilliggande mångfaldsparken, vilket gör att detta åtgärdsprogram bör beaktas. |



## PLANDEL

### Skötsel och förvaltning av naturreservatets naturvärden

Naturreservatet har delats in i två skötselområden, A & B.

#### **Skötselområde A – Brandpräglad barrblandskog, 237,8 hektar.**

Hela området domineras av tallskog på torr till frisk mark, med betydande inslag av lavristyp med relativt låg bonitet. Brandfrekvensen har varit hög och död ved finns rikligt i alla nedbrytningsstadier. Inslag av björk och asp förekommer som spridda äldre och grövre träd och ibland mera koncentrerat som mindre lövbrännor av varierande beståndsålder. Äldre sälg förekommer också glest spridd i området. Gråal kan ses vid Stuguåfjärden. Granbestånd förekommer koncentrerade till områden med lägre brandfrekvens. Skötselområdet utgörs av två delområden, A1 och A2.

Område A1 är 74,3 hektar. Tallskogen längs själva Stuguåberget är skiktat med successioner upp till cirka 350 år. De grövsta träden når upp till en diameter på cirka 60 centimeter. Död ved finns rikligt i alla nedbrytningsstadier och träd med brandljud förekommer frekvent. På en högstubbe har sju stycken brandljud noteras. I områdets mest blockrika delar klassas de skogliga naturvärdena som högts. Där finns de äldsta träden varav en tall är över 600 år gammal, exakt åldersbedömning var inte möjlig på grund av röta. Avverkningsstubbarna är mycket få i denna del av reservatet.

Märblingsbergets tallskog är till sin karaktär lik Stuguåbergets. Även här finns en hög grad av orördhet med få huggna stubbar. Brandfält med hög frekvens av lågor (med eller utan kolnade ytor), brandhögstubbar och tallar med brandljud förekommer frekvent. Brandens slumpartade påverkan förstärks här och var av att blockansamlingar skapat en mosaik av tallbestånd med olika grad av påverkan från elden.

Område A2 är 45,2 hektar. Här förekommer bitvis rikligt med död ved och vissa delar innefattar lövbrännor. Detta område brann naturligt så sent som i slutet av 1960-talet och är i närtid därför inte i samma behov av att naturvårdsbrännas som område A1.



#### *Bevarandemål*

Skötselområdet ska bestå av urskogsartad talldominerad barrskog. Skötselområdets struktur och sammansättning ska vara tydligt präglad av brand och branden ska ha en roll i skogens fortsatta utveckling. I perioder efter brand/bränning är delområden öppna och präglade av betydande mängder död ved. I senare stadier efter en brand är områdena mer slutna. Det ska finnas rikliga och ej minskande förekomster av för naturtypen typiska arter, främst inom artgrupperna vedsvampar, vedlevande insekter och hackspettar.

#### *Skötselåtgärder*

Naturvårdsbränning. Åtgärden utförs enligt av förvaltare upprättad bränningsplan. Planering och utförande av skötselåtgärden bör göras i samarbete med SCA samt föregås av samråd med de berörda samebyarna. Kulturlämningen intill Stuguån bör skyddas vid bränning.

#### **Skötselområde B – Contortaplantering, 1,7 hektar.**

Skötselområdet utgör delar av en contortaplantering. Planteringen skedde 1997.

#### *Bevarandemål*

Se skötselområde A.

#### *Skötselåtgärder*

Avveckling av contortaplanteringen. Åtgärden bör ske i samarbete med SCA och i samband med att de avvecklar contortan i den intilliggande mångfaldsparken. Efter att contortan avvecklats uppgår skötselområde B som en del av skötselområde A och ingår i en framtida naturvårdsbränning.

## Skötsel och förvaltning av naturreservatets friluftslivsvärden

En del friluftslivsaktiviteter bedrivs inom reservatet. Framst handlar det om skoteråkning och fiske på Stuguåfjärden. Älgjakt bedrivs också i området. Genom att området nu blir naturreservat kommer områdets höga natur- och friluftslivsvärden bli mer kända, vilket kan innebära ett förändrat besöksstryck. Områdets karaktär med delvis blockig och ofta svårframkomlig terräng minskar dock sannolikheten för att det sker i nämnvärd omfattning.

### *Bevarandemål*

I anslutning till naturreservatet ska det finnas god information om naturreservatets natur- och kulturvärden, samt om de bestämmelser som gäller för naturreservatet.

### *Skötselåtgärder*

Informationstavla för naturreservatet sätts upp vid områdets entré.

## Utmärkning av naturreservatets gräns

Naturreservatet skall utmärkas i fält enligt svensk standard och enligt Naturvårdsverkets anvisningar.

## Sammanfattning och prioritering av planerade skötselåtgärder

| Skötselområde        | Skötselåtgärder                       | Prio | När                            | Frekvens                            |
|----------------------|---------------------------------------|------|--------------------------------|-------------------------------------|
| Hela naturreservatet | Markering av naturreservatets gränser | 1    | Inom 1 år                      | Återkommande vid behov              |
| A1                   | Naturvårdsbränning                    | 1    | Enligt upprättad bränningsplan | Enligt upprättad bränningsplan      |
| A2                   | Naturvårdsbränning                    | 2    | Enligt upprättad bränningsplan | Enligt upprättad bränningsplan      |
| B                    | Röjning/avverkning av contortatall    | 1    | 2020-2025                      | En gång samt återkommande vid behov |
| Friluftsliv          | Uppsättning av en informationstavla   | 1    | Inom 1 år                      | En gång                             |



## Övriga uppgifter

### Uppföljning

En uppföljning av beskrivna bevarandemål ska ske för varje skötselområde för bedömning av områdets bevarandetillstånd. Uppföljningsarbetet anges och utförs av Länsstyrelsen eller av denne enligt skrivna avtal utsedd uppdragstagare. Resultat från kommande uppföljning av bevarandestatusen kan eventuellt påkalla en revidering av skötselplan och målindikatorer. Målindikatorer för uppföljning av bevarandemålen för naturreservatets skötselområden anges i ett särskilt dokument kallat uppföljningsplan och beslutas om separat.

### Tillsyn

Länsstyrelsen ansvarar för fortlöpande tillsyn av att naturreservatets föreskrifter efterlevs.

### Finansiering av naturvårdsförvaltningen

Naturvårdsförvaltningen bekostas av Naturvårdsverket genom skötselanslag för biotopvårdande åtgärder, utmärkning av reservatets gränser, områdestillsyn samt löpande underhåll.

## Källförteckning

### Tryckta källor

- Bräcke kommun 2003. Översiktsplan för Bräcke kommun.  
 Bräcke kommun 2003. Vindkraft i Bräcke kommun. Tillägg till Översiktsplan.  
 Lundqvist, J, 1969: Jordartskarta över Jämtlands län, skala 1:200 000. Sveriges geologiska undersökning, serie nr: Ca 45  
 Länsstyrelsen i Jämtlands län 2012. Strategi för naturvårdsbränning och spontana bränder i skyddade områden i Jämtlands län 2012-2021. Diariennr. 511-3838-2012.  
 Naturvårdsverket 2005. Naturvårdsbränning. Vägledning för brand och bränning i skyddad skog. Naturvårdsverkets Rapport 5438.  
 Naturvårdsverket 2006. Åtgärdsprogram för bevarande av brandinsekter i boreal skog. Naturvårdsverket rapport 5610.  
 Naturvårdsverket 2008. Planering av naturreservat – vägledning för beskrivning, indelning och avgränsning. Naturvårdsverkets Rapport 5788.  
 Naturvårdsverket 2010. Uppföljning av skyddade områden i Sverige. Riktlinjer för uppföljning av friluftsliv, naturtyper och arter på områdesnivå. Naturvårdsverkets Rapport 6379.  
 Naturvårdsverket 2013. Förvaltning av skogar och andra trädbärande marker i skyddade områden. Naturvårdsverket Rapport 6561.  
 Naturvårdsverket 2013. Åtgärdsprogram för skalbaggar på nyligen död tall, 2015-2018. Naturvårdsverket rapport 6599.  
 Naturvårdsverket 2014. Åtgärdsprogram för skalbaggar på äldre död tallved, 2014-2018. Naturvårdsverket rapport 6629.





## Lännsstyrelsen Jämtlands län

Naturvårdsverket och Skogsstyrelsen 2005, reviderad 2017. Nationell strategi för formellt skydd skog.

Skogsstyrelsen 2000. Signalarter. Indikatorer på skyddsvärd skog. Flora över kryptogamer.

Sveriges Geologiska Undersökning 1984. Karta över berggrunden i Jämtlands län utom förevarande Fjällsjö k:n.

### *Källor på internet*

Artdatabanken och Naturvårdsverket. Artportalen. [www.artportalen.se](http://www.artportalen.se).

Naturvårdsverket. Vägledning för arbetet med att bilda naturreservat.

<http://naturvardsverket.se/sv/Stod-i-miljoarbetet/Vagledning/Skyddade-omraden/Process-att-bilda-naturreservat/#planera>

Riksantikvarieämbetet. Fornminnesregistret. Fornsök [www.raa.se/cms/fornsok/start.html](http://www.raa.se/cms/fornsok/start.html).

Sametinget. Underlag för planer. [www.sametinget.se/8382](http://www.sametinget.se/8382) Kartor över Riksintresse, strategiska platser och årstidsland för Jijnjevaerie och Njaarke.

SCA. Märlingbergets mångfaldspark. <http://www.sca.com/sv/skog/Miljo-och-natur/SCAs-mangfaldspark/Marlingsbergets-mangfaldspark/>

Skogsstyrelsen. Signalarter. [www.skogsstyrelsen.se/Myndigheten/Skog-och-miljo/Biologisk-mangfald/Signalarter/](http://www.skogsstyrelsen.se/Myndigheten/Skog-och-miljo/Biologisk-mangfald/Signalarter/)

Sveriges lantbruksuniversitet (SLU). Röddlistade arter i Sverige. [www.artfakta.se](http://www.artfakta.se).

### *Ej tryckta källor*

Lännsstyrelsen i Jämtlands län. Lännsstyrelsens artdatabas.

Lännsstyrelsen i Jämtlands län. Lännsstyrelsen naturvärdesinventeringar.

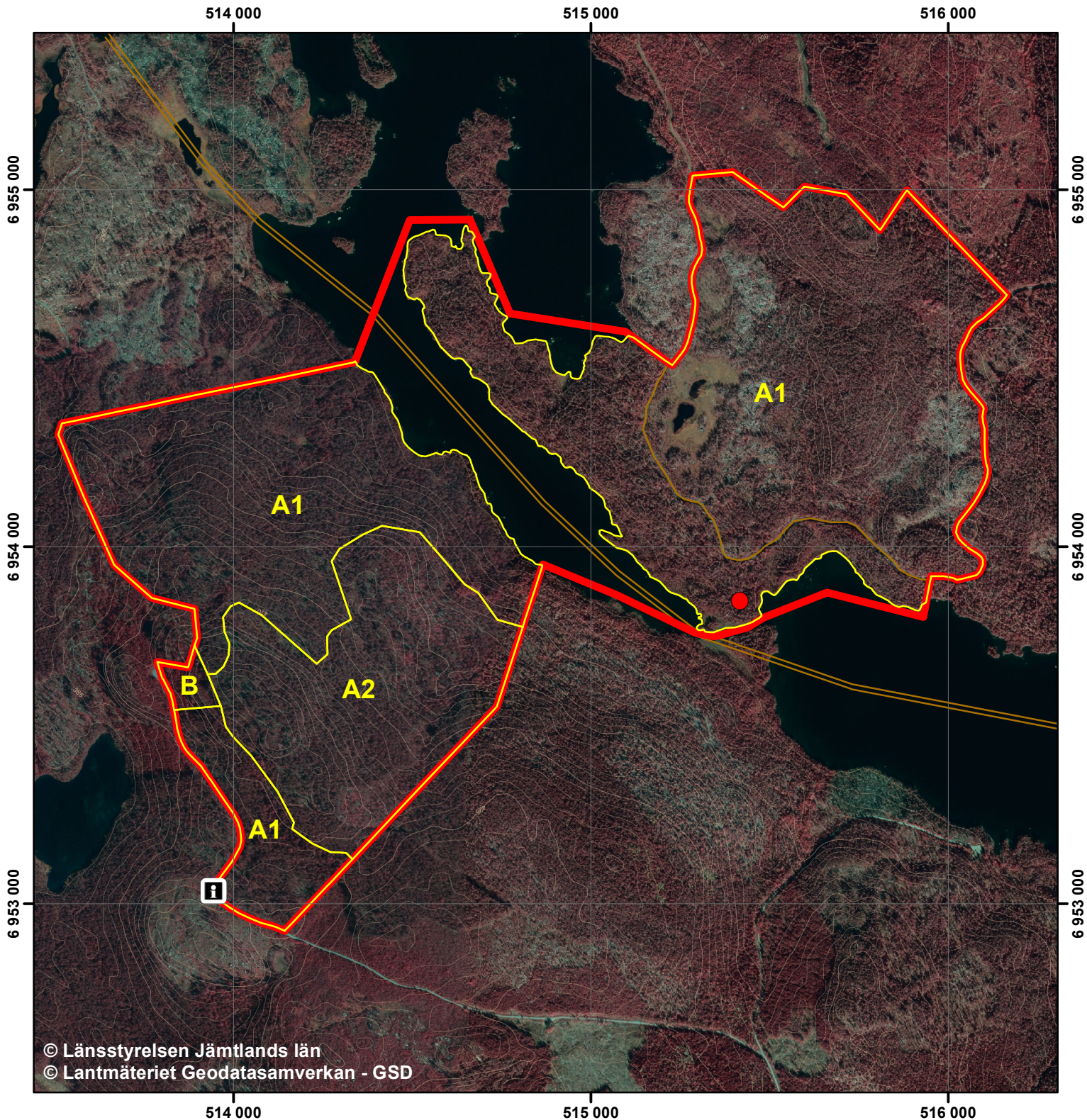
Foto: Carl-Johan Wikström. Lännsstyrelsen Jämtlands län







# Naturreservatet Stuguåberget Skötselplankarta



© Länsstyrelsen Jämtlands län  
© Lantmäteriet Geodatasamverkan - GSD

- |  |                           |  |               |
|--|---------------------------|--|---------------|
|  | Gräns för naturreservatet |  | Kulturlämning |
|  | Gräns för skötselområden  |  | Skoterled     |
|  | Informationstavla         |  | Väg           |

SWEREF99 TM

0 500 m

Skala 1:15 000









## Artförteckning naturreservatet Stuguåberget

I artförteckningen finns ett urval av naturvårdsarter funna i Stuguåbergets naturreservat. Naturvårdsarter definieras enligt ArtDatabanken som fridlysta arter, nyckelarter, rödlistade arter, ansvarsarter, typiska arter och signalarter. Hotkategorier enligt ArtDatabankens rödlista 2015. VU = Sårbar (Vulnerable), NT = Missgynnad (Near Threatened). Signalarter enligt Skogsstyrelsen 2013.

| Vetenskapligt namn                | Svenskt namn                       | Signalart | Hotkategori |
|-----------------------------------|------------------------------------|-----------|-------------|
| <b>Lavar</b>                      |                                    |           |             |
| <i>Chaenothecopsis fennica</i>    | Blågrå svartspik                   |           | NT          |
| <i>Chaenothecopsis viridialba</i> | Vitskaftad svartspik               | X         | NT          |
| <i>Cladonia parasitica</i>        | Dvärgbägarlav                      | X         | NT          |
| <i>Collema furfuraceum</i>        | Stiftgelélav                       | X         | NT          |
| <i>Hypocenomyce anthracophila</i> | Kolflarnlav                        | X         | NT          |
| <i>Lobaria pulmonaria</i>         | Lunglav                            | X         | NT          |
| <b>Svampar</b>                    |                                    |           |             |
| <i>Anomoporia kamtschatica</i>    | Vaddporing                         |           | NT          |
| <i>Antrodia albobrunnea</i>       | Fläckporing                        | X         | VU          |
| <i>Cinereomyces lenis</i>         | Gräddporing                        | X         | VU          |
| <i>Haploporus odorus</i>          | Doftticka                          | X         | VU          |
| <i>Hydnellum gracilipes</i>       | Smalfotad taggsvamp                |           | VU          |
| <i>Odonticum romellii</i>         | Nordtagging                        |           | NT          |
| <i>Phellodon niger</i>            | Svart taggsvamp                    | X         | NT          |
| <i>Phellodon secretus</i>         | Tajgataggsvamp                     |           | VU          |
| <i>Sarcodon squamosus</i>         | Motaggsvamp                        |           | NT          |
| <i>Skeletocutis papyracea</i>     | Svällticka                         |           | NT          |
| <b>Insekter</b>                   |                                    |           |             |
| <i>Nothorhina punctata</i>        | Reliktbock (färska spår)           | X         | NT          |
| <b>Fåglar</b>                     |                                    |           |             |
| <i>Gavia stellata</i>             | Smålom                             |           | NT          |
| <i>Picoides tridactylus</i>       | Tretåig hackspett<br>(observation) |           | NT          |