



Beslut

Datum
2017-05-08

Dnr (anges vid skriftväxling)
511-798-2014

Dossiënummer
NVR2046638

Enligt sändlista

Beslut för bildande av Huse naturreservat

Uppgifter om naturreservatet

Naturreservatets namn: Huse
Kommun: Östersund
Län: Jämtland
Väggkarta: 152 Östersund
Lägesbeskrivning: Ca 4 km nordväst om Häggenås samhälle.
Centrumkoordinater: N: 7030985 E:490791 (SWEREF99 TM)
Fastigheter: Huse 1:7 och Huse 1:9
Ägare: Enskilda markägare
Förvaltare: Länsstyrelsen Jämtlands län
Totalareal: 33,8 hektar, varav 32,7 hektar produktiv skog.





Innehållsförteckning

Länsstyrelsens beslut	3
Syftet med naturreservatet	3
Skälen för beslutet	3
Beskrivning av området	3
Föreskrifter	4
Skötselplan.....	6
Redogörelse för ärendet	6
Ärendets beredning	6
Länsstyrelsens bedömning	7
Naturvärdesinventeringar.....	8
Förenlighet med andra intressen	8
Konsekvensutredning.....	8
Upplýsningar	8
Bilagor.....	10

Länstyrelsens beslut

Länstyrelsen förklarar med stöd av 7 kap. 4 § miljöbalken det område som utmärks på bifogad karta, bilaga 1, som naturreservat.

Beslutet riktar sig till var och en, fastighetsägare och innehavare av särskild rätt, vars rättigheter att använda mark- och vattenområden berörs inom reservatsområdet.

Naturreservatets namn ska vara **Huse**

Syftet med naturreservatet

Syftet med naturreservatet är att bevara och utveckla en kalkbarrskog med dess biologiska mångfald.

Syftet är också att inom ramen för bevarandet av biologisk mångfald och naturmiljöer tillgodose behovet av områden för friluftslivet.

Syftet nås genom extensivt bete kompletterat med åtgärder för att förhindra förtätning av trädskiktet. Åtgärder vidtas för att underlätta allmänhetens friluftsliv.

Skälen för beslutet

Naturreservatets prioriterade bevarandevärden och därmed skälen för beslutet är en naturskogsartad kalkbarrskog med dess kalkgynnade kärlväxter och marksvampar.

Beskrivning av området

Naturreservatet är beläget utmed en sydvästs lutning med barrblandskog. Granen dominerar i antal, men på flera ställen utgör tall mer än hälften av trädskiktets volym. Trädåldern för gran är 75-150 år och för tall något högre. Rörligt markvatten och den kalkrika berggrunden tillsammans med den långa trädkontinuiteten ger goda förutsättningar för flera kalkgynnade arter. Skyddsvärda, kalkgynnade marksvampar vilka förekommer på flera ställen inom naturreservatet. En bäck rinner genom reservatets södra del. Där kommer den underliggande kalkmoränen i dagen och det är längs denna bäck som området, ut naturvärdessynpunkt, mest intressanta marksvampflora finns. I naturreservat västra del förekommer även några hektar öppna rikkärr.

Död ved förekommer sparsamt. I områdets sydvästra, centrala och östra delar finns dock partier med riklig förekomst av lågor och då företrädesvis av gran.

Området har undgått sentida skogsbruk med gallringsåtgärder och förnygringsavverkning, men viss plockhuggning har förekommit. Enstaka spår efter bränder kan hittas. De utgörs främst av brandljud på levande tall, men även äldre, kolade stubbar förekommer spridda i naturreservatet.

Uttag av ved tillåts på de två olika fastigheterna som utgör området för att motverka förtätning av trädsiktet, skapa luckighet och därmed gynna områdets marksvamps- och kärlväxtflora. Uttaget är anpassat efter bonitet och respektive delområdes/fastighets storlek.

En mer utförlig beskrivning av området finns i skötselplanen (bilaga 3).

Föreskrifter

För att uppnå och tillgodose syftet med naturreservatet beslutar Länstyrelsen med stöd av 7 kap. 5, 6 och 30 §§ miljöbalken samt 22 § första stycket förordningen (1998:1252) om områdesskydd enligt miljöbalken m.m. att nedan angivna föreskrifter ska gälla för naturreservatet.

A. Föreskrifter med stöd av 7 kap. 5 § i miljöbalken om inskränkningar i rätten att använda mark- och vattenområden

Utöver föreskrifter och förbud enligt andra lagar är det förbjudet att inom naturreservatet:

1. uppföra byggnad eller annan anläggning till exempel vindkraftverk, mast, antenn, luft- eller markledning, bro, spång eller jaktorn
2. sätta upp tavla, plakat, skylt, göra inskrift eller liknande,
3. anordna upplag, utföra fyllning eller tippning, spränga, schakta, borra, gräva, markbereda, utföra någon annan typ av markbearbetning eller bedriva täkt av något slag,
4. anlägga väg, skoterled, uppställningsplats för fordon, eller liknande anläggningar,
5. dika, kulvertera dike, dämna, eller utföra annan åtgärd som påverkar områdets naturgivna hydrologiska förhållande,
6. framföra motordrivna fordon i terräng på barmark,

7. utföra skogsvårds- eller skogsskötselåtgärder, eller på annat sätt fälla eller skada träd och buskar, samt flytta eller upparbeta stående och liggande döda träd eller delar av träd,
8. införa för området främmande växt- eller djurart,
9. använda kemiska eller biologiska bekämpningsmedel, tillföra kalk eller andra växtnäringsämnen,

Utän Länstyrelsens tillstånd är det förbjudet att:

10. dikesrensa.

B. Föreskrifter med stöd av 7 kap. 6 § miljöbalken om skyldighet att tåla visst intrång

Markägare och innehavare av särskild rätt till marken förpliktas tåla att följande anordningar utförs och åtgärder vidtas för att tillgodose syftet med naturreservatet:

1. Utmärkning av naturreservatets gränser,
2. uppsättning av informationsskylt i enlighet med karta (bilaga 1),
3. biotopvårdande skötselåtgärder i form av skogsbete med de anordningar som krävs, och selektiv plockhuggning eller punktbränning,
4. undersökningar av markslag, växt- och djursamhällen och andra naturförhållanden som ett led i uppföljningen av syftet.

C. Ordningsföreskrifter med stöd av 7 kap. 30 § miljöbalken om rätten att färdas och vistas samt om ordningen i övrigt inom naturreservatet

Utöver vad som annars gäller i lagar och författningar är det förbjudet att inom naturreservatet:

1. klättra i boträd, uppehålla sig nära rovfågelbo, lya eller gryt, samla in djur eller på annat sätt medvetet skada eller störa djurlivet,
2. plocka och samla in arter av olika slag, med undantag av bär och matsvamp,
3. göra åverkan på mark, block, växtlighet, torrträd eller annan död ved,
4. framföra motordrivet fordon i terräng på barmark.

Undantag från föreskrifterna

Föreskrifterna ovan skall inte utgöra hinder för:

- a) förvaltaren av naturreservatet, eller den som förvaltaren uppdrar åt, att vidta de åtgärder som behövs för att tillgodose syftet med naturreservatet och som framgår av föreskrifterna under B ovan,
- b) att bedriva renskötsel i enlighet med rennäringslagen (1971:437) eller framföra motordrivet fordon vid renskötsel enligt undantag i terrängkörningsföreläggningen (1978:594),
- c) att framföra motordrivet fordon i räddningstjänst och vid sjukfall,
- d) statliga tjänstemän att framföra motordrivet fordon i tjänsteärende,
- e) att transportera fälld björn, älg, hjort eller vildsvin med motordrivet fordon på fastmark så att markskador ej uppstår,
- f) att transportera ut virke med motordrivet fordon på fastmark så att markskador ej uppstår,
- g) att underhålla led markerad som skoterled i beslutskarta (bilaga 1). Leden får röjas och träd som fallit över led får kapas och/eller förflyttas,
- h) plockhuggning av gran för husbehov
 - i. Högst 50 m³sk ved och gagnvirke får avverkas och upparbetas på område 1 (enligt karta bilaga 1) per femårsperiod.
 - ii. Högst 120 m³sk ved och gagnvirke får avverkas och upparbetas på område 2 (enligt karta bilaga 1) per femårsperiod.
 - iii. inga granar grövre än 40 cm i brösthöjdsdiameter får avverkas.
 - iv. Uttaget ska vara spritt i reservatsområdet och luckor större än 0,1 hektar ska ej förekomma.

Skötselplan

Länstyrelsen fastställer i enlighet med 3 § förordningen (1998:1252) om områdesskydd enligt miljöbalken m.m. bifogad skötselplan, bilaga 3, för naturreservatets långsiktiga vård.

Redogörelse för ärendet

Ärendets beredning

Området uppmärksammades i och med Länstyrelsens kalktallskogsinventering 2012. I början av 2014 informerades markägarna om Länstyrelsens planer på att bilda naturreservat. I och med att samtliga markägare informerats så upprättades ett



reservatsbildningsärende. Området föreslogs som naturreservat för Naturvårdsverket under våren 2014 och det föreslagna området godkändes av Naturreservatet för reservatsbildning i början av 2016. I samband med att reservatsförslaget godkändes fick Lantmäteriet i uppdrag att utföra inmätning samtidigt som värderings- och förhandlingsuppdrag beställdes av auktoriserade konsultföretag. Lantmäteriets slutliga inmätning av området slutfördes i mitten av 2016. Värderingsuppdraget utfördes av Forum Fastighetsekonomi AB och förhandlingsuppdraget av NAI Svefa AB. Avtal om inträngsersättning undertecknades under hösten 2016 och godkändes av Naturvårdsverket. Under 2017 tog Länsstyrelsen fram ett förslag till beslut om naturreservat. Markägare och ägare av särskild rätt inom området, berörda samebyar, myndigheter och kommun samt andra berörda fick ta del av beslutet och gavs möjlighet att yttra sig. Fyra yttranden inkom, samtliga utan erinran.

Länsstyrelsens bedömning

De viktigaste utpekade naturvärdena i området är den förhållandevis gamla skogen och förekomsten av enligt Artdatabankens rödlista hotklassade mykorrhizasvampar. Naturvärden i kalkbarrskogar hotas idag främst av slutavverkning. De flesta mykorrhizasvampar är känsliga för den miljöförändring som en slutavverkning innebär och undersökningar visar att de kan ha svårt att återetablera sig i planterade produktionsskogar. Kalkbarrskogar har samtidigt ofta en historik av hävd i form av plockhuggning och bete. För att bibehålla mångfalden av arter i dessa skogar är det därför viktigt att någon form av hävd eller mindre störning fortsätter i området.

Länsstyrelsen i Jämtlands län har ett nationellt ansvar att skydda äldre kalkbarrskogar och området är därför högt prioriterat enligt den nationella och regionala strategin för formellt skydd av skog. Då merparten av äldre kalkbarrskogar redan försvunnit i länet på grund av avverkningar är det av stor vikt att utpekade område får ett formellt skydd. Området bidrar till att uppfylla miljömålet "Levande skogar" och "Ett rikt växt- och djurliv".

Val av skyddsform

För att förhindra åtgärder, särskilt olika former av skogsskötsel, som kan skada områdets naturvärden och värden för friluftslivet krävs att området får ett formellt och långsiktigt skydd. Mot bakgrund av områdets storlek och behov av naturvårdande skötsel bedömer Länsstyrelsen att bildande av naturreservat är det bästa alternativet för att på lång sikt bevara och utveckla områdets höga naturvärden.



Naturvärdesinventeringar

Under september månad år 2014 så genomfördes en inventering av marksvampar av Foran på uppdrag av Länsstyrelsen i Jämtlands län. Denna inventering visade på vissa kalkbarrskogsvärden i Huse, med mindre områden med mark och skog gynnsamma för kalkbarrskogens typiska marksvampflora.

Förenlighet med andra intressen

Naturreservatet ligger inom område av riksintresse (enligt 3 kap. 6 § miljöbalken) för kulturmiljövården, Härkan (Z 37). Inom riksintresseområdet, på grus- och sandplåtåer längs med älven Härkan, finns landets fångstgropsrikaste områden. Strax utanför reservatet på västra sidan finns ett fångstgropsystem, men inom naturreservatet finns inga dokumenterade fynd av fångstgropar.

Reservatet ligger även inom område av riksintresse (enligt 4 kap. 6 § miljöbalken) för vattendrag, Härkan (NRO23028).

Länsstyrelsen bedömer därmed att detta beslut är förenligt med en från allmän synpunkt lämplig användning av mark- och vattenresurserna samt med den för området gällande kommunala översiktsplanen. Vidare bedömer Länsstyrelsen att inskränkningarna i enskilds rätt att använda mark eller vatten inte går längre än som krävs för att syftet med skyddet ska tillgodoses.

Konsekvensutredning

I enlighet med vad som sägs i 4 och 5 §§ förordningen (2007:1244) om konsekvensutredning vid regelgivning, bedömer Länsstyrelsen att föreskrifterna enligt 7 kap. 30 § miljöbalken innebär så begränsade kostnadsmässiga och andra konsekvenser att det saknas skäl för en konsekvensutredning av regelgivningen.

Upplysningar

Föreskrifterna under C ovan, enligt 7 kap. 30 § miljöbalken om rätten att färdas, vistas och om ordningen i övrigt inom naturreservatet, gäller omedelbart, även om de överklagas.

Den som vill göra anspråk på ersättning eller kräva inlösen av fastighet ska väcka talan hos mark- och miljödomstolen mot staten inom ett år från det att beslutet på vilket anspråket grundas har vunnit laga kraft vid påföljd att rätten till ersättning eller inlösen annars går förlorad.

Länsstyrelsen i Jämtlands län är förvaltare av naturreservatet.

Detta beslut kungörs i länets författningssamling och i ortstidningarna Östersundsposten och Länstidningen.

Länstyrelsen ska enligt 2 kap. 8 § miljötillsynsförordningen (2011:13) utöva operativ tillsyn över att naturreservatets föreskrifter följs. Enligt 29 kap. 2 och 2a §§ miljöbalken gäller bland annat att brott mot föreskrift som meddelats med stöd av 7 kap. miljöbalken kan medföra straffansvar. Har någon vidtagit åtgärd i strid mot meddelad föreskrift, kan Länstyrelsen enligt 26 kap. 9 och 14 §§ miljöbalken vid vite förelägga om rättelse.

Enligt 4 § skogsvårdslagen (1979:429) ska bestämmelser i denna lag eller med stöd av lagen meddelade föreskrifter inte tillämpas i den mån vad där sägs strider mot föreskrifter för naturreservatet. Det innebär till exempel att eventuella vindfällen och stormskadad skog lämnas orörda.

Spontana bränder inom naturreservatets gränser bör släckas omedelbart.

Enligt 3 kap. 9 § lagen (2003:778) om skydd mot olyckor har, efter en eventuell brand, ägaren eller nyttjanderättshavaren ansvar för bevakning i den utsträckning som har beslutats av räddningsledaren efter avslutad räddningsinsats. Behövs bevakning med hänsyn till risken för ny brand men kommer bevakningen inte till stånd, får räddningsledaren utföra bevakningen på ägarens eller nyttjanderättshavarens bekostnad.

Länstyrelsen kan meddela dispens från föreskrifter om det finns särskilda skäl och om det är förenligt med förbudets eller föreskriftens syfte.

Utöver föreskrifterna för naturreservatet gäller också generella bestämmelser till skydd för naturmiljön, till exempel:

- fridlysning av alla vilda fåglar och däggdjur samt deras ägg, ungar och bon enligt jaktlagen (1987:259). Vissa andra växt- och djurarter är fridlysta enligt 8 kap. miljöbalken och artskyddsförordningen (2007:845),



Länsstyrelsen
Jämtlands län

Beslut i detta ärende har fattats av landshövding Jöran Hägglund. Vid den slutliga handläggningen av ärendet deltog även länsråd Susanna Löfgren, biträdande länsråd Bengt-Åke Strömquist, naturvårdschef Ruona Burman samt handläggare Cecilia Odelberg den sistnämnde föredragande.

Detta beslut har signerats elektroniskt och saknar därför underskrifter.

Jöran Hägglund
(beslutande)

Cecilia Odelberg
(föredragande)

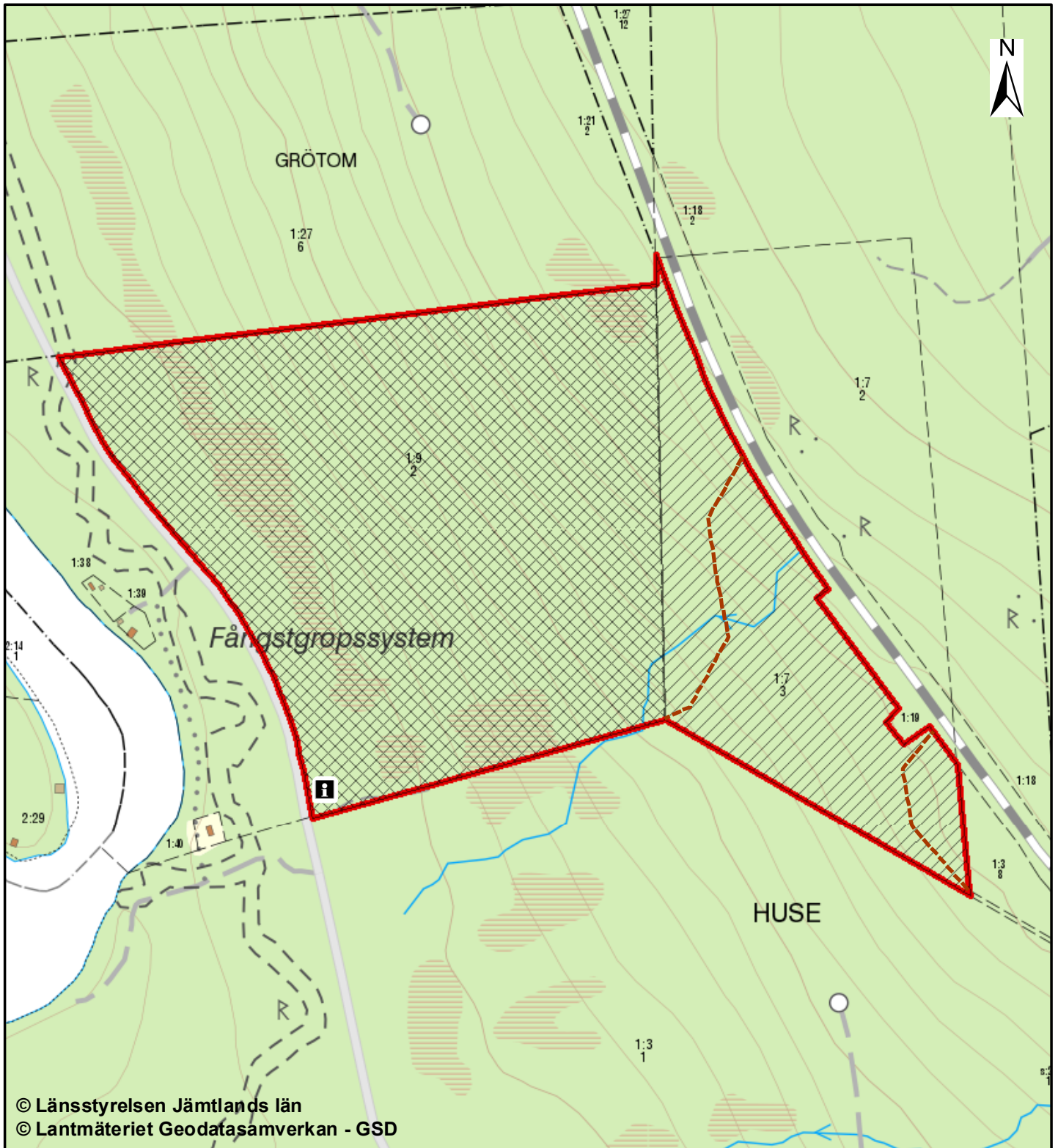
Beslutet godkänns av beslutande, föredragande tjänsteman och av samtliga deltagande, digitalt via beslutsfunktionen i ärendehanteringssystemet.

Bilagor



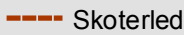


1. Beslutslista
2. Översiktslista
3. Skötselplan
- 3a. Skötselplanlista



Huse naturreservat Beslutskarta



© Länsstyrelsen Jämtlands län
© Lantmäteriet Geodatasamverkan - GSD

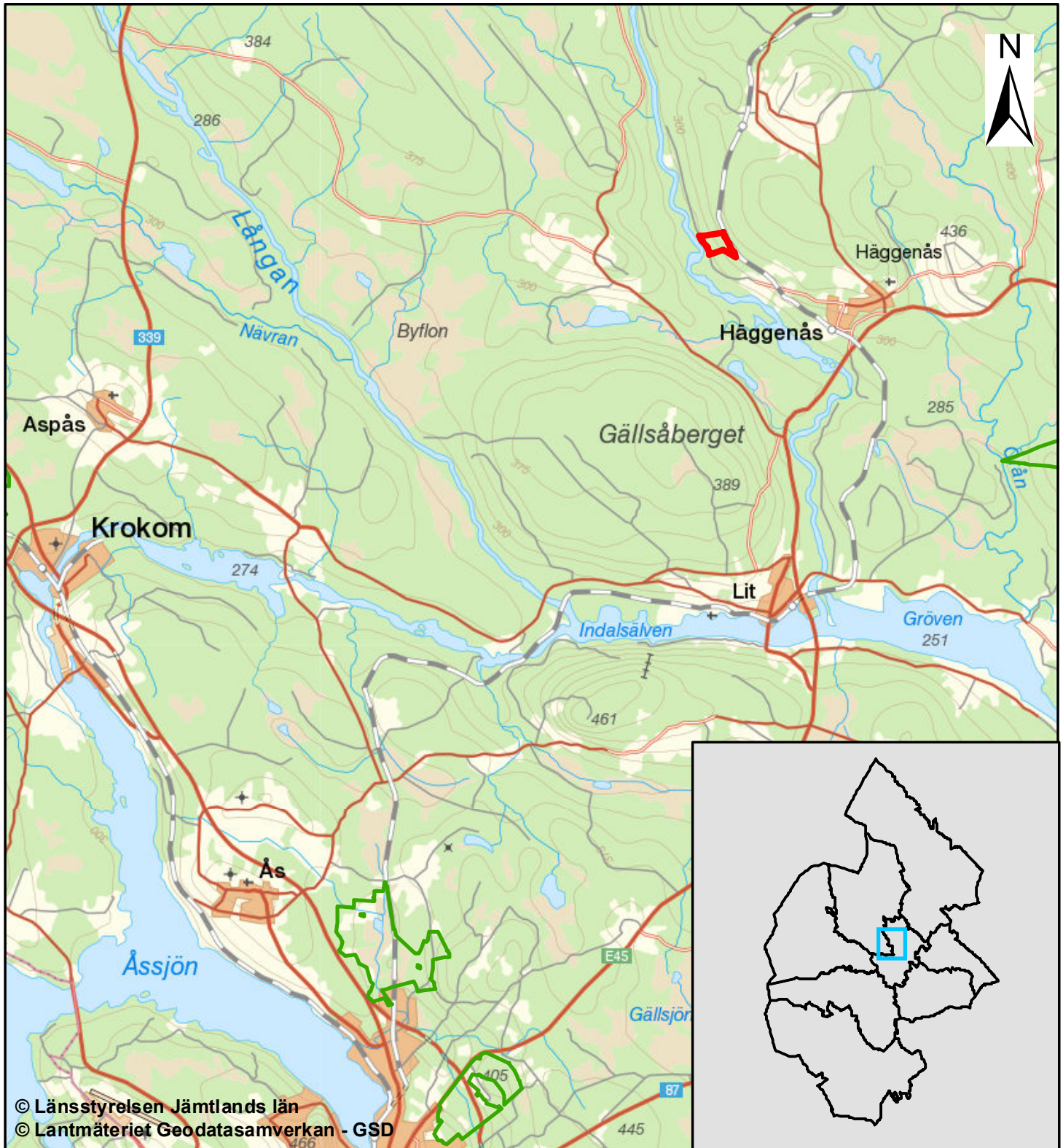
-  Gräns för Huse naturreservat
-  Informationstavla
-  Skoterled
-  Område 1 - plockhuggning av gran 50 m³sk per femårsperiod
-  Område 2 - plockhuggning av gran 120 m³sk per femårsperiod


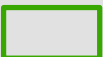
0 100 200 300 400 Meter

Skala 1:6 000



Huse naturreservat Översiktskarta



-  Huse naturreservat
-  Övriga naturreservat

0 2 4 6 8 10 Km

Skala 1:150 000



Skötselplan för Huse naturreservat

Innehållsförteckning

BESKRIVNINGSDDEL.....	2
Syfte	2
Beskrivning av naturreservatet.....	2
Administrativa data	2
Områdesbeskrivning.....	3
Prioriterade bevarandevärden	5
Åtgärdsprogram för hotade arter eller livsmiljöer (ÅGP).....	5
PLANDEL.....	6
Skötsel och förvaltning av naturreservatets naturvärden	6
Skötselområde A – grandominerad kalkbarrskog, 33 hektar	6
Skötsel och förvaltning av naturreservatets friluftslivsvärden.....	7
Utmärkning av naturreservatets gräns.....	8
Sammanfattning och prioritering av planerade skötselåtgärder	8
Övriga uppgifter.....	8
Uppföljning	8
Tillsyn.....	8
Finansiering av naturvårdsförvaltningen	8
Källförteckning	9

BESKRIVNINGSDDEL

Syfte

Syftet med naturreservatet är att bevara och utveckla en kalkbarrskog med dess biologiska mångfald.

Syftet är också att inom ramen för bevarandet av biologisk mångfald och naturmiljöer tillgodose behovet av områden för friluftslivet.

Syftet nås genom extensivt bete kompletterat med åtgärder för att förhindra förtätning av trädskiktet. Åtgärder vidtas för att underlätta allmänhetens friluftsliv.

Beskrivning av naturreservatet

Administrativa data

Naturreservatets namn	Huse
Län	Jämtland
Kommun	Östersund
Fastigheter	Delar av fastigheterna Huse 1:7 och 1:9
Markägare	Enskilda markägare
Areal	33 hektar
Förvaltare	Länsstyrelsen i Jämtlands län

Ingående naturtyper

Naturtyper enligt KNAS ¹	Areal (ha)	Naturtyper enligt NNK ²	Areal (ha)
Tallskog	0,4	Obestämt näringsrik granskog / Taiga (9830)	29,8
Granskog	19,5	Rikkärr, trädklädda videvuxna (7231)	2,3
Barrblandskog	4,5	Icke natura skog (9900)*	0,3
Barrsumpskog	1,0	Skogbevuxen myr (9740)	1,2
Lövblandad barrskog	3,7	Öppen icke natura naturtyp (6960)*	0,2
Ungskog inklusive hyggen	1,6		
Sumpskogsimpediment	0,3		
Övriga skogsimpediment	0,4		
Våtmark	2,4		

¹ Data från "Kontinuerlig naturtypskartering i skyddade områden" (KNAS). Uttag från databas 2017-01-04

² Data från "Natura 2000 - naturtyper" (NNK), Naturvårdsverket. Kodnummer för respektive naturtyp anges inom parentes. Uttag från databas 2017-01-04

* Icke natura-skog avser skogsområden med låg bevarandestatus och som inte uppfyller fullgoda habitat enligt EU:s habitatdirektiv Natura 2000.



Områdesbeskrivning

Huse naturreservat är beläget cirka 3,8 kilometer nordväst om Häggenås samhälle. Området ligger utmed en sydvästsluttning och utgörs till största delen av kalkbarrskog. Totalt dominerar granen i individantal men tallinslaget kan ibland uppgå till att utgöra 50 procent av virkesförrådet. Granen är i allmänhet inom åldersspannet 75-150 år, dock finns äldre träd över 150 år här och var. Flera granar har en diameter kring 40 centimeter i brösthöjd, de grövsta cirka 60 centimeter. De äldsta tallarna har en ålder kring 150 år och når som mest 60 centimeter i brösthöjdsdiameter. Det finns även visst inslag av asp i området. Fältskiktet varierar mellan låg- och högörtstyp, men det finns även rena bestånd med frisk blåbärsristyp. I västra delen av området förekommer rikkärr i några mindre stråk.

Död ved förekommer sparsamt. I områdets sydvästra, centrala och östra delar finns dock partier med riklig förekomst av lågor och då företrädesvis av gran.

Naturvårdsarter

Områdets kalkrika berggrund i kombination med sluttningens rörliga markvatten gör naturreservatet till en god växtmiljö för kalkgynnade arter. Inom naturreservatet har flertalet arter som är intressanta ur naturvårdssynpunkt påträffats. De kalkindikerande kärlväxterna har något ojämn förekomst inom naturreservatet. Kalkbarrskogen med sin långa trädkontinuitet ger även väldigt goda förutsättningar för kalkgynnade marksvampar. En bäck rinner genom reservatets södra del. Där kommer den underliggande kalkmoränen i dagen och det är längs denna bäck som områdets, ut naturvårdssynpunkt, mest intressanta marksvampflora finns.

I artförteckningen nedan presenteras arter som påträffats inom naturreservatet. De är alla kalkindikatorer enligt Naturvårdverkets Åtgärdsprogram för kalktallskogar (rapport 5967). Arterna är kategoriserade enligt ArtDatabanken (2015). EN= starkt hotad (Endangered) VU = Sårbar (Vulnerable), NT = Missgynnad (Near Threatened. Arter markerade med *) kan innebära kalkrik mark, men förekommer i kalkbarrskog såväl som ordinär örtbarrskog och kan inte nyttjas som kalkindikator.

Vetenskapligt namn	Svenskt namn	Hotkategori
Kärlväxter		
<i>Aconitum lycoctonum ssp. Septentrionale*</i>	Nordisk stormhatt	
<i>Carex digitata</i>	Vispstarr	
<i>Daphne mezereum</i>	Tibast	
<i>Epipogium aphyllum</i>	Skogsfru	NT
<i>Hepatica nobilis</i>	Blåsippa	
<i>Paris quadrifolia*</i>	Ormbär	
<i>Polygonatum verticillatum</i>	Kransrams	
<i>Rosa majalis</i>	Kanelros	
<i>Viola mirabilis</i>	Underviol	



Svampar

<i>Cortinarius calochrous ssp. Coniferarum</i>	Barrfagerspindling	NT
<i>Cortinarius aureopulverulentus</i>	Puderspindling	NT
<i>Clavariadelphus truncatus*</i>	Flattoppad klubbsvamp	NT
<i>Hydnellum caeruleum</i>	Blå taggsvamp	NT
<i>Hygrophorus karstenii*</i>	Äggvaxskivling	NT
<i>Ramaria testaceflava</i>	Gultoppig fingersvamp	NT
<i>Tricholoma aurantium</i>	Brandmusseron	

Mossor

<i>Rhytidiadelphus triquetrus</i>	Kranshakmossa	NT
-----------------------------------	---------------	----

Geologisk bakgrund

Huse naturreservat ligger inom ett område där berggrunden utgörs av kalksten och jordarten av kalkmorän och som hör till den naturgeografiska regionen Jämtlands kambro-silurområde. Längs med hela vattendraget Hårkan finns ett stråk av glacialfluviala avlagringar. Vidsträckt grusfält förekommer ofta längs dalsidorna. Bland terrängformerna märks dalterasser, åsryggar, kullar och strömrännor.

Naturreservatet sluttar från 430 meter över havet i de östra delarna ner till 300 meter över havet i väster.

Kulturhistoria och tidigare markanvändning

Karta i laga-skifteshandlingar från 1838 (23-HÄG-30) visar att större delen av det nuvarande naturreservatet nyttjades som betesmark. Rikkärren i den västra delen av reservatet nyttjades för slätter. Hävd genom slätter motverkar tubbildning, torvanrikning, igenväxning och ombildning till mosse. Generellt slogs inte myrarna varje år, utan främst när höskördarna var knappa i inägorna. Alltför intensivt nyttjande av myrarna minskade avkastningen eftersom dessa miljöer, kalkrikedom till trots, oftast är näringsfattiga. Myrslätter upphörde under 1900-talets första hälft.

Spår av tidigare ved- och virkeshuggningar för husbehov finns i hela naturreservatet. Denna plockhuggning har motverkat förtätning av trädkiktet. Samtidigt har trampande och betande kreatur påverkat markvegetationen. Detta sammantaget har bland annat gynnat kärlväxter och eventuellt även vissa marksvampar. Sentida skogsbruk har inte bedrivits inom naturreservatet och området utgör nu en rest av naturskog i ett landskap som präglas av hyggen och kulturskogar.

Spår efter bränder syns på några få ställen inom naturreservatet i form av brandljud på levande tall men även kolade äldre stubbar.



Naturreseptatet ligger inom område som är utpekade som riksintresse för kulturmiljövård (Z37). Det är ett av landets fångstgropstättaste områden på sand- och grusplataer och sträcker sig cirka 15 kilometer utmed älven Härkan. Miljön utgörs av cirka 350 fångstgropar, de flesta tillhörande långa system. Ett femtontal fångstboplatser finns också längs älvens stränder. Strax utanför reservatet på västra sidan finns ett fångstgropssystem, men inom naturreseptatet finns inga dokumenterade fynd av fångstgropar.

Rennäring

Området där naturreseptatet är beläget nyttjas för renskötsel av Jijnjevaerie och Jovnevaerie samebyar. För Jijnjevaerie sameby utgörs området del av vinter- och vårvinterland och för Jovnevaerie vinter-, vårvinter- och vårländ.

Friluftsliv

Skogsområdet där naturreseptatet ligger är inte särskilt välbesökt, men ligger nära Härkan som är ett välbesökt fiskevatten. Det går en skogsbilväg från den närliggande byn Häggenås precis förbi naturreseptatet, men en vägbom strax efter byn Huse gör att reservatet inte kan ses som lättillgängligt.

Prioriterade bevarandevärden

Naturreseptatets prioriterade bevarandevärden och därmed skälen för beslutet är en naturskogsartad kalkbarrskog med dess kalkgynnade kärlväxter och marksvampar.

Åtgärdsprogram för hotade arter eller livsmiljöer (ÅGP)

Vid förvaltningen av naturreseptatet ska särskild hänsyn tas till av Naturvårdsverket fastställda åtgärdsprogram för hotade arter eller livsmiljöer. Åtgärdsprogram som är aktuella för detta naturreseptat har beaktats i de skötselåtgärder som anges i skötselplanen. Om Länsstyrelsen får ny kunskap om arter eller naturtyper berörda av ÅGP inom naturreseptatet ska prioriterade åtgärder för dessa kunna utföras, under förutsättning att de inte bryter mot naturreseptatets syfte och föreskrifter. På samma sätt ska prioriterade åtgärder i ännu ej fastställda åtgärdsprogram kunna utföras i naturreseptatet när programmen fastställts.

Åtgärdsprogram för hotade arter eller naturtyper som är särskilt viktiga för förvaltningen och som därmed har beaktats i de skötselåtgärder som anger i skötselplanen.

Åtgärdsprogram	Kommentar
Rikkärr	Ungefär tre hektar av naturreseptatet utgörs av rikkärr.
Kalktallskog	Naturreseptatet utgörs av kalkbarrskog, som är en naturtyp som till viss del omfattas av åtgärdsprogrammet för kalktallskog.
Rödlistade fjälltaggsvampar	Inga kända fynd av fjälltaggsvampar har gjorts inom naturreseptatet. Flera av taggsvamparterna förekommer dock ofta i samma miljöer som fingersvampar (<i>Ramaria</i>) och spindelskivlingar (<i>Cortinarius</i>) och skulle med stor sannolikhet kunna förekomma inom naturreseptatet.

PLANDEL

Skötsel och förvaltning av naturreservatets naturvärden

Naturreservatet utgörs till största delen av grandominerad kalkbarrskog. För hålla skogen öppen tillåter ett undantag från föreskrifterna i reservatsbeslutet ägarna av de fastigheter som utgör naturreservatet, att göra ett uttag av ved för husbehov. För fastigheten Huse 1:9 som utgör område 2 i beslutskarta (bilaga 1) gäller ett maximalt uttag om 120 m³sk per femårsperiod och för fastigheten Huse 1:7 som utgör område 1 i beslutskarta (bilaga 1) är det maximalt 50 m³sk per femårsperiod som gäller. Förvaltningsinriktningen densamma för hela naturreservatet som därför endast utgörs av ett skötselområde; skötselområde A. Förvaltning i form av plockhuggning kan behövas för att komplettera markägarnas veduttag.



Skötselområde A – grandominerad kalkbarrskog.

Skötselområde A – grandominerad kalkbarrskog, 33,8 hektar

Skogen är belägen längs med en sydvästsluttning med rörligt markvatten. Kalkgynnade marksvampar och kärlväxter förekommer inom hela skötselområdet och har bevarats tack vare att området har en skoglig kontinuitet, men förmodligen också för att det har påverkats av viss störning. Knappt tre hektar i områdets västra del utgörs dessutom av rikkärr enligt NNK ("Natura 2000 - naturtyper", Naturvårdsverket.). Historiska kartor visar att dessa rikkärr har nyttjats för slåtter och den typen av hävd upphörde under 1900-talets första hälft. För att gynna områdets prioriterade bevarandevärden föreslås extensivt skogsbete som skötselåtgärd. Vid ett eventuellt skogsbete bör djuren även tillåtas beta rikkärret för att motverka tuvbildning och igenväxning. Dock bör rikkärrsmiljöer inte betas varje år. Skötsel föreslås även i form av selektiv plockhuggning som kompletterar markägarnas behovsuttag för att hindra förtätning av trädskiktet. Punktbränning kan vara ett alternativ till skötsel då det både skapar markstörning och motverkar förtätning.



Bevarandemål

Skötselområdets struktur och sammansättning ska vara tydligt präglad av intern dynamik, där stor andel utgörs av träd med, för naturtypen, hög ålder. Skötselområdet ska ha en skoglig kontinuitet och minst 50 procent ska utgöras av gran. Delar av granskogen bör bestå av mindre, ljusöppna partier. Det ska även förekomma stående och liggande död ved i olika nedbrytningsstadier. Tillkomsten av olika typer av död ved ska ske kontinuerligt och inga brott i kontinuiteten av äldre levande träd ska ske. Hydrologi och näringsstatus ska vara fortsatt naturliga. Ingen påtaglig minskning av populationerna av de typiska arterna i naturtypen sker, detta gäller främst kalkgynnade kärlväxter och marksvampar.

Målarealer för skötselområdets naturtyper (enligt NNK).

Kod	Naturtyp	Areal år 2017 (ha)	Målareal (ha)
9830	Obestämd näringsrik granskog	29,8	0
9050	Näringsrik granskog	0	30,1
9900	Icke natura skog	0,3	0
7231	Rikkärr, trädklädda videvuxna	2,3	0
7230	Rikkärr	0	2,3
9740	Skogbevuxen myr	1,2	1,2
6960	Öppen icke-natura naturtyp	0,2	0,2

Skötselåtgärder

- Återupptag av extensivt skogsbyte om det ur praktiska och biologiska aspekter bedöms som lämpligt.
- Selektiv plockhuggning för att skapa gleshet och luckor för att utveckla livsmiljön för kalkgynnade marksvampar.
- Som alternativ till plockhuggning kan punktbränning användas som skötselåtgärd för att förhindra förtätning av trädsiktet.

Skötsel och förvaltning av naturreservatets friluftslivsvärden

Naturreservatet Huse är ett förhållandevis okänt utflyktsmål. Området nyttjas så vitt länsstyrelsen känner till endast i begränsad omfattning för jakt, utflykter och bärplockning. Genom att området nu ges naturreservatsstatus kommer områdets höga natur- och friluftslivsvärden bli mer kända, vilket kan innebära ett förändrat besöksstryck. Vägbomben strax efter byn Huse gör det dock osannolikt att besöksstrycket ökar nämnvärt. I området saknas stigar, eldstäder och andra iordningsställda anordningar för rörligt friluftsliv. Länsstyrelsen bedömer att det inte i dagsläget inte finns något behov av sådana anordningar. Behovet av anläggningar och stigar behöver kontinuerligt utvärderas. Utgångspunkten för detta är att reservatet ska nyttjas för rörligt friluftsliv utifrån sina naturgivna förutsättningar.



Bevarandemål

I anslutning till naturreservatet ska det finnas god information om naturreservatets naturvärden, samt om de bestämmelser som gäller för naturreservatet.

Skötselåtgärder

- Informationstavla för naturreservatet sätts upp vid områdets entré.

Utmärkning av naturreservatets gräns

Naturreservatet skall utmärkas i fält enligt svensk standard och enligt Naturvårdsverkets anvisningar.

Sammanfattning och prioritering av planerade skötselåtgärder

Skötselområde	Skötselåtgärder	Prio	När	Frekvens
Hela naturreservatet	Markering av naturreservatets gränser.	1	Inom 2 år	Återkommande vid behov
A	Extensivt skogsbeta	1	Inom 5 år	
A	Selektiv plockhuggning för att skapa gleshet och luckor. Alternativt utförs punktbränning	2	Inom 5 år	Med viss regelbundenhet
Friluftsliv	Uppsättning av informationstavla.	1	Inom 2 år	Underhålls vid behov

Övriga uppgifter

Uppföljning

En uppföljning av beskrivna bevarandemål ska ske för varje skötselområde för bedömning av områdets bevarandetillstånd. Uppföljningsarbetet anges och utförs av Länsstyrelsen eller av denne enligt skrivna avtal utsedd uppdragstagare. Resultat från kommande uppföljning av bevarandestatusen kan eventuellt påkalla en revidering av skötselplan och målkriterier. Målkriterier för uppföljning av bevarandemålen för naturreservatets skötselområden anges i ett särskilt dokument kallat uppföljningsplan och beslutas om separat.

Tillsyn

Länsstyrelsen ansvarar för fortlöpande tillsyn av att naturreservatets föreskrifter efterlevs.

Finansiering av naturvårdsförvaltningen

Naturvårdsförvaltningen bekostas av Naturvårdsverket genom skötselanslag för biotopvårdande åtgärder, utmärkning av reservatets gränser, områdestillsyn samt löpande underhåll.



Källförteckning

Tryckta källor

- Naturvårdsverket 2006. Åtgärdsprogram för bevarande av rikkärr. Naturvårdsverket rapport 5601.
- Naturvårdsverket 2008. Planering av naturreservat – vägledning för beskrivning, indelning och avgränsning. Naturvårdsverkets Rapport 5788.
- Naturvårdsverket 2010. Uppföljning av skyddade områden i Sverige. Riktlinjer för uppföljning av friluftsliv, naturtyper och arter på områdesnivå. Naturvårdsverkets Rapport 6379.
- Naturvårdsverket 2013. Förvaltning av skogar och andra trädbärande marker i skyddade områden. Naturvårdsverket Rapport 6561.
- Naturvårdsverket, Riksantikvarieämbetet och Handisam 2013. Tillgängliga natur- och kulturvärden. En handbok för planering och genomförande av tillgänglighetsåtgärder i skyddade utomhusmiljöer. Naturvårdsverket Rapport 6562.
- Naturvårdsverket och Skogsstyrelsen 2005. Nationell strategi för formellt skydd skog.
- Östersunds kommun 2014. Översiktsplan för Östersunds kommun 2040.

Källor på internet

- Artdatabanken och Naturvårdsverket. Artportalen. www.artportalen.se.
- Lantmäteriet. Historiska kartor. Laga skifte över Huse 1838 (23-HÅG-30) <http://historiskakartor.lantmateriet.se>.
- Naturvårdsverket. Vägledningar för arbetet med att bilda naturreservat. <http://naturvardsverket.se/sv/Stod-i-miljoarbetet/Vagledningar/Skyddade-omraden/Process-att-bilda-naturreservat/#planera>
- Naturvårdsverket 2006. Åtgärdsprogram för bevarande av rikkärr. 2006-2010. Rapport 5601.
- Riksantikvarieämbetet. Fornminnesregistret. Forsök www.raa.se/cms/fornsok/start.html.
- Sametinget. Underlag för planer. www.sametinget.se/8382 Kartor över Riksintresse, strategiska platser och årstidsland för Jijnjevaerie och Jovnevaerie.
- Skogsstyrelsen. Signalarter. www.skogsstyrelsen.se/Myndigheten/Skog-och-miljo/Biologisk-mangfald/Signalarter/
- Sveriges lantbruksuniversitet (SLU). Röddlistade arter i Sverige. www.artfakta.se.

Ej tryckta källor

- Berggrundsdata över Jämtlands län, hämtad från SGUs berggrundsdatabas 2017-01-12. © Sveriges geologiska undersökning (SGU)
- Jordartsdata över Jämtlands län, hämtad från SGUs jorddatabas 2017-01-12. © Sveriges geologiska undersökning (SGU)
- Länsstyrelsen i Jämtlands län. Länsstyrelsens artdatabas.
- Länsstyrelsen i Jämtlands län. Länsstyrelsen naturvärdesinventeringar.

Foto: Länsstyrelsen Jämtlands län