



# Sörbyn SE0820416

Bevarandeplan Natura 2000-område



Länstyrelsen  
Norrbotten

Titel: Sörbyn SE0820416  
Bevarandeplan Natura 2000-område  
Diarienummer: 511-13071-2016  
Omslagsbild: Sofia Hagsand  
Kontaktuppgifter: Länsstyrelsen i Norrbottens län  
971 86 Luleå  
Telefon: 010-225 50 00 fax: 0920-22 84 11  
E-post: [norrbotten@lansstyrelsen.se](mailto:norrbotten@lansstyrelsen.se)  
Internet: [www.lansstyrelsen.se/norrbotten](http://www.lansstyrelsen.se/norrbotten)

ISSN: 0283-9636

## Områdesinformation

Uppdaterad:	2016-12-14
Kommun:	Boden
Läge:	Ca 5 km V om Sörbyn, på norra sidan av berget Renskinnekölen
Markägarförhållanden:	Privat
Områdets totala areal:	5,3 ha
Områdestyp:	Föreslaget område av gemenskapsintresse (pSCI) 2001-06-01 Område av gemenskapsintresse (SCI) 2005-01-01 Särskilt bevarandeområde (SAC) 2011-03-01. Regeringsbeslut M2010/4648/Nm
Ytterligare skyddsform:	Biotopskyddsområde
Berörda samebyar:	Gällivare skogssameby

## Innehållsförteckning

Allmänt .....	5
Vad är en bevarandeplan? .....	5
Tillståndsplikt och samråd.....	5
Översiktskarta.....	6
Naturtyper som ska bevaras i området.....	7
Bevarandesyfte.....	7
Beskrivning av området.....	8
Bevarandemål.....	9
Hotbild .....	9
Bevarandeåtgärder.....	10
Bevarandetillstånd .....	11
Bilaga 1 - Naturtyp.....	12



## Allmänt

EU-länderna jobbar gemensamt för att värna om den biologiska mångfalden och har enats om vilka naturtyper och arter som är extra viktiga att skydda och bevara. Dessa finns listade i art- och habitatdirektivet samt i fågeldirektivet. De områden som ingår i det europeiska nätverket Natura 2000 har pekats ut eftersom de innehåller en eller flera av dessa naturtyper och/eller arter och är ett led i att skydda dessa. Vissa arter och naturtyper i direktiven är prioriterade vilket innebär att extra hänsyn ska tas till dem. Varje område som ingår i Natura 2000-nätverket föreslås av respektive länsstyrelse och beslutas av regeringen.

## Vad är en bevarandeplan?

Över hela Sverige finns idag en stor mängd naturområden som ingår i Natura 2000. Till varje sådant område finns det en bevarandeplan som ur olika aspekter beskriver området och dess syfte, mål och värden. Bevarandeplanen är tänkt att fungera som:

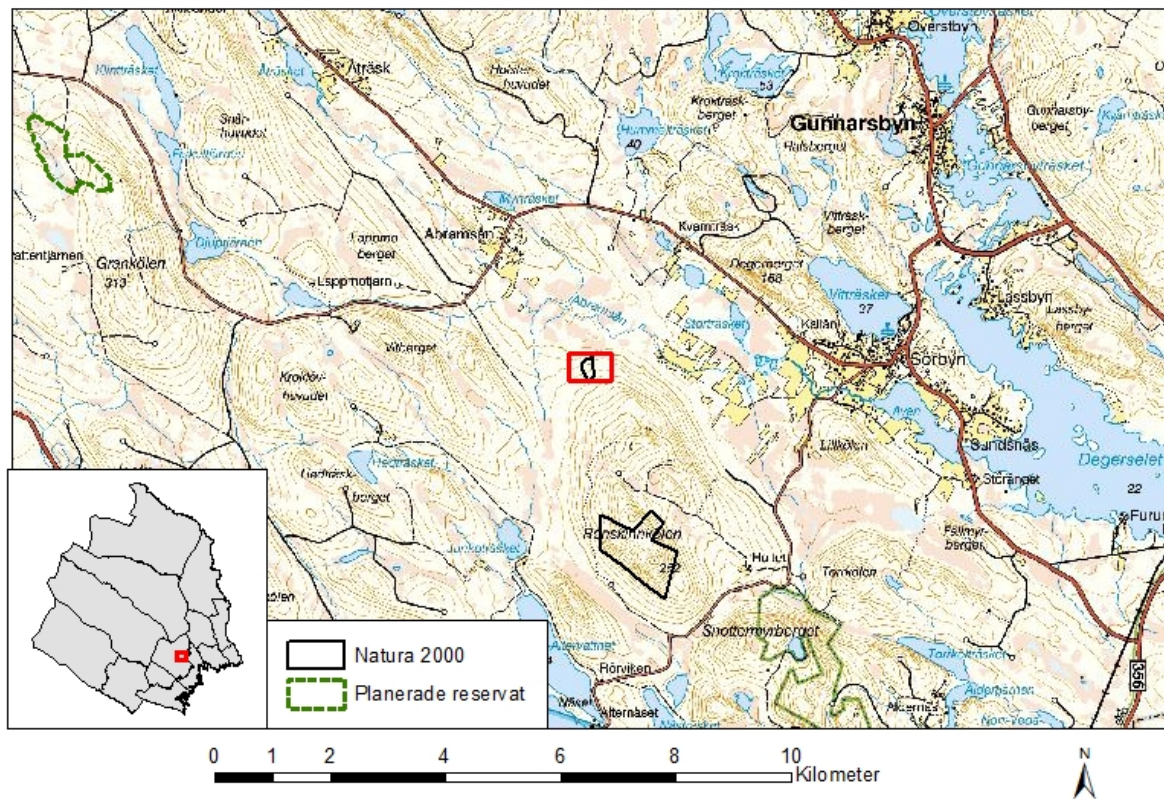
- Ett vägledande dokument för berörda myndigheter, kommuner, exploatörer m.fl. vid eventuella bedömningar och prövningar som kan ske vid exploatering eller andra åtgärder som riskerar att skada Natura 2000-området.
- Ett informationsunderlag vid bedömning av om området är tillräckligt skyddat och för hur området bör skötas för att på bästa sätt upprätthålla eller utveckla de naturvärden som pekats ut där.
- En informationskälla till markägare, brukare, marknadsaktörer och allmänhet om området och vilka värden som är speciella för just där.

## Tillståndsplikt och samråd

Särskild lagstiftning gäller för Natura 2000-områden. Detta regleras i miljöbalken, 7 kap. 27-29§§. För att inte skada naturvärden krävs tillstånd för verksamheter eller åtgärder som på ett betydande sätt kan påverka miljön i ett Natura 2000-område. Det kan även gälla åtgärder utanför Natura 2000-området, om de kan påverka miljön inom området. Eftersom det kan vara svårt att avgöra vilka åtgärder som på ett betydande sätt kan påverka naturvärden behöver man samråda med Länsstyrelsen före genomförandet.

Ett tillstånd får lämnas endast om verksamheten/åtgärden ensam eller tillsammans med andra pågående eller planerade verksamheter/åtgärder inte kan skada den eller de livsmiljöer i området som avses att skyddas. Den får inte heller medföra att arter som avses att skyddas utsätts för en störning som på ett betydande sätt kan försvåra bevarandet av dessa inom området. Särskilda undantag kan göras från detta, men endast med regeringens tillstånd. Mer information om detta finns hos Länsstyrelsen, läs på webben eller kontakta en handläggare.

# Översiktskarta



© Länsstyrelsen Norrbotten och © Lantmäteriet

## Naturtyper som ska bevaras i området

Kod	Naturtyp	Areal (ha)	Andel (% <sup>1</sup> )
9050	Näringsrik granskog <sup>2</sup>	5,2	98%

\* - Naturtyp prioriterad inom EU

<sup>1</sup>) Andelen utpekade naturtyper i området behöver inte uppgå till 100 % av arealen.

<sup>2</sup>) Fastställd av regeringen.

Ovan redovisas naturtyper och arter från art- och habitatdirektivet som pekats ut som värdefulla i området. Det baseras på bästa tillgängliga kunskap, vilket för vissa områden skiljer sig något från vad som är beslutat av regeringen. Länsstyrelsen har i dessa fall för avsikt att föreslå ändringarna till regeringen när tillfälle ges. Vid förvaltning och tillståndsprövning utgår man ifrån i verkligheten förekommande naturtyper, därför är det nödvändigt att bevarandeplanen redovisar dessa, även om de inte har hunnit beslutas av regeringen.

Information om naturtypernas utbredning inom området finns i kartverket Skyddad natur. Det finns på Naturvårdsverkets hemsida och hittas genom att där söka på "kartverket skyddad natur". Kartan över naturtyper hittas under Naturtypskarteringar. Kunskapen om Natura 2000-områdena utvecklas dock ständigt, kontakta därför Länsstyrelsen i Norrbotten vid behov av aktuell information.

## Bevarandesyfte

Det övergripande syftet för områdets bevarande är att det (enligt 16§ Förordningen om områdesskydd) ska bidra till bevarandet av biologisk mångfald genom att upprätthålla eller återskapa gynnsam bevarandestatus för de ingående naturtyperna och/eller arterna på biogeografisk nivå, dvs. för hela nätverket. Det enskilda Natura 2000-områdets syfte är också att lokalt bevara eller återskapa ett gynnsamt bevarandetillstånd för de naturtyper och arter som utpekats.

### *Prioriterade bevarandevärden*

Sörbyn har pekats ut som Natura 2000-område eftersom skogen här under lång tid har utvecklats fritt genom naturlig succession och under påverkan av naturliga störningar som stormar och bränder. De har utsatts för mycket liten mänsklig påverkan och utgör en rest av det naturliga landskapet. Naturtypen har därför en lång kontinuitet och hyser rika naturmiljöer med viktiga strukturer som utgör en livsförutsättning för många specialiserade och känsliga arter. Miljöer som annars utgör bristbiotoper i landskapet. Syftet med området är därför att bevara den värdefulla naturmiljön med sin opåverkade karaktär och biologiska

mångfald. Ingående ekosystem ska ges förutsättningar att utvecklas naturligt utan negativ mänsklig påverkan.

### *Prioriterade åtgärder*

Naturtyperna ska få fortsätta utvecklas fritt och inga prioriterade åtgärder finns i dagsläget.

### **Gynnsam bevarandestatus**

En livsmiljös bevarandestatus anses gynnsam när:

1. Dess naturliga eller hävdbevingade utbredningsområde och de ytor den täcker inom detta område är stabila eller ökande.
2. Den särskilda struktur och de särskilda funktioner som är nödvändiga för att den ska kunna bibehållas på lång sikt finns och sannolikt kommer att finnas under en överskådlig framtid.
3. Bevarandestatusen hos dess typiska arter är gynnsam.

En arts bevarandestatus anses gynnsam när:

1. Uppgifter om den berörda artens populationsutveckling visar att arten på lång sikt kommer att förbli en livskraftig del av sin livsmiljö.
2. Artens naturliga eller hävdbevingade utbredningsområde varken minskar eller sannolikt kommer att minska inom en överskådlig framtid.
3. Det finns och sannolikt kommer att fortsätta att finnas en tillräckligt stor livsmiljö för att artens populationer ska bibehållas på lång sikt.

### **Beskrivning av området**

Sörbyn ligger ca 5 km väster om Sörbyn, på norra sidan av berget Renskinnsölen. Området är ett biotopskyddsområde och domineras av örtrik granskog med fläckvis stort inslag av lövträd. Där växer bl.a. grova aspar och den känsliga lunglaven förekommer relativt allmänt. Tillgången på död ved är stor. I området finns källor.



## Bevarandemål

Bevarandemålet beskriver det tillstånd som ska råda när naturtypen/arten har uppnått gynnsamt bevarandetilstånd och genom detta också på bästa sätt fyller sin funktion i Natura 2000-nätverket. Det är tänkt att fungera som en vägledning vid t.ex. skötselplanering och uppföljning men utgör också ett viktigt underlag vid tillståndsprovning. De angivna arealerna får avvika från bevarandemålen om det är till följd av naturliga förändringar. För en beskrivning av naturtyperna, se Bilaga 1.

### *Näringsrik granskog 9050*

Naturtypen ska fortsätta att ha en areal på minst 5,3 ha. Skogen ska utgöras av näringspräglad grandominerad skog med naturlig struktur och som är präglad av naturlig succession och störning, alternativt naturvårdande insatser. Det ska finnas ett tydligt inslag av gamla och/eller grova granar samt stående och liggande död ved. Utländska trädslag (t.ex. *Pinus contorta*) eller andra främmande arter som kan utgöra ett hot mot naturmiljön ska inte förekomma. Markens hydrologi ska vara intakt och inga diken med avvattnande effekt ska finnas. Markskiktet har ett tydligt inslag av näringsgynnad örtrik vegetation och det ska förekomma för naturtypen typiska arter av kärlväxter, mossor och/eller svampar.

### Typiska arter

De typiska arterna är arter som valts ut eftersom de är knutna till viktiga strukturer eller funktioner i naturtypen eller själv utgör ett värde. De är ofta känsliga och reagerar då snabbt på negativ förändring. Detta gör att de är positiva indikatorer för naturtypen och deras förekomst utgör därmed en bedömningsgrund för naturtypens bevarandestatus. En generell förutsättning för gynnsam bevarandestatus är att ingen påtaglig minskning ska ske av populationerna av de typiska arterna i naturtypen.

## Hotbild

Nedan beskrivs ett antal potentiella hot mot Natura 2000-området. Hoten som redovisas är exempel på verksamheter och aktiviteter som kan åstadkomma en negativ påverkan på de utpekade naturtyperna. Texten syftar endast till att vara vägledande och även andra hotbilder än de som beskrivs här kan bli aktuella. De faktorer som är av global karaktär, till exempel klimatförändringar och luftföroreningar kan inte lösas genom områdets skötsel utan måste lösas i den politiska debatten. I bevarandeplanen ligger tyngdpunkten därmed främst på kända och potentiella, lokala hot. Om dessa bedrivs inom eller utanför Natura 2000-området är inte avgörande för provningen, utan så länge negativa effekter riskerar att uppstå för de utpekade värdena så bedöms det som ett hot.

- Skogliga åtgärder som avverkning, röjning och gallring utgör hot genom att lämpliga strukturer eller livsmiljöer förstörs eller avlägsnas. Undantag kan finnas där åtgärden syftar till att utveckla något annat naturvärde. Även åtgärder i intilliggande områden kan vara skadliga genom att de påverkar lokalklimatet och/eller hydrologin inom området. Produktionshöjande åtgärder i skogsbruket som gödsling, kalkning, markberedning, dikning och plantering rubbar det naturliga tillståndet genom t.ex. en förändring av den lokala mark- och vattenkemin, hydrologin och artsammansättningen.
- Etablering av contortatall (*P. contorta*) i området skulle vara negativt för områdets mångfald eftersom det utländska trädslaget i så fall kan konkurrera med naturligt förekommande vegetation. Även andra främmande arter kan utgöra ett hot om de förekommer i skadlig omfattning.
- Brytning av mineral inom eller i anslutning till området kan skada samtliga naturtyper, med konsekvenser som t.ex. förlust av naturtyp, sänkt grundvattennivå med mera. Detta gäller både etablering och pågående verksamhet. Även föregående prospektering kan innebära ett negativt ingrepp i naturmiljön.
- Dikning eller andra åtgärder med avvattnande effekt skulle riskera att skada naturtypernas tillstånd och biologiska mångfald.
- Terrängkörning på barmark kan orsaka mekanisk skada på markskiktet och död ved, speciellt våtmarker är känsliga för detta då markskiktet är känsligt och det kan skapa en avvattnande effekt.
- Åtgärder eller underhåll av vägar i anslutning till vatten, våtmark eller sumpskog kan orsaka skador om de görs på fel sätt. Arbete med vägdken eller byten av vägtrummor är exempel på åtgärder som kan orsaka skador i form av grumling, transport av sediment eller avvattning.
- Alla andra typer av exploatering t.ex. nybyggnation, utbyggnad eller underhåll av anläggningar, infrastruktur och liknande utgör alla ett väsentligt ingrepp i naturmiljön och kan hota viktiga värden.

### **Bevarandeåtgärder**

Bevarandeåtgärderna i området ska leda till att de uppsatta bevarandemålen uppfylls över tiden. Det innebär att området måste ha ett tillfredställande skydd mot bland annat exploatering, samt att de skötselkrävande naturtyperna och arterna får den skötsel som krävs för att de ska nå eller upprätthålla ett gynnsamt bevarandetillstånd.

### *Områdets skydd*

Förutom Natura 2000-bestämmelserna (7 kap 28-29 § miljöbalken) är området även skyddat som biotopskyddsområde. Inget ytterligare skydd bedöms som nödvändigt i dagsläget.

### *Skötselåtgärder*

Området ska genom intern dynamik och andra naturliga processer fortsätta att utvecklas fritt. Om contortatall skulle upptäckas i området ska dessa avlägsnas. Andra åtgärder som ökar förutsättningarna för att uppnå bevarandemålen för området kan bli aktuella i framtiden.

### **Bevarandetillstånd**

Området har utsatts för liten mänsklig påverkan, hyser höga naturvärden och inga aktuella hot är kända i nuläget. Därför bedöms den för området utpekade naturtypen ha ett bevarandetillstånd som i dagsläget är gynnsamt.

## Bilaga 1 - Naturtyp

Enligt Naturvårdsverkets vägledning för svenska naturtyper.

### *9050 – Näringsrik granskog*

---

Naturtypen förekommer ofta på basisk berggrund och i södra Sverige ofta på mullrik brunjord. Naturtypen är näringsrik och torr till blöt och översilning kan förekomma. Naturtypen ligger ofta i sänkor, på dalbottnar eller i sluttningar med finsediment och/eller rörligt markvatten men kan även förekomma på flack mark. Trädskiktets krontäckningsgrad är normalt 50-100%, och gran utgör minst 50% av grundytan. Utöver gran kan samtliga inhemska trädslag förekomma.

Skogen ska vara, eller i en relativ nära framtid kunna bli naturskog eller likna naturskog med avseende på egenskaper och strukturer. Den kan ha påverkats av t.ex. plockhuggning, bete eller naturlig störning. Skogen ska vara i ett sent eller i ett relativt sent successionsstadium. Det ska finnas gamla träd och död ved och en kontinuitet för de aktuella trädslagen. Om naturliga störningsprocesser eller skötselåtgärder i syfte att imitera sådana har påverkat området kan även områden i yngre successionsstadier ingå. Egenskaper och strukturer som är typiska för naturskog finns normalt även i yngre successionsstadier.

Områden med stor artrikedom med avseende på rödlistade arter knutna till naturtypen kan klassas som näringsrik granskog även om ett naturskogstillstånd inte hunnit uppkomma efter ett kontinuitetsbrott.

Skogens hydrologi får inte vara under stark generell påverkan från markavvattning. Fältskiktet är i huvudsak präglat av näringsrika förhållanden och är välutvecklat och artrikt. Det finns både en högröts- och en lågrötsvariant. Epifytfloran kan vara rik. Där grundvattenytan ligger högt och där genomsilning eller översilning av marken äger rum är faunan av ryggradslösa djur och floran särskilt rik.

Naturtypen utgörs av barrskogar eller blandskogar med gran på näringsrika jordar. Lokalerna ligger ofta i låglandet, i dalgångar eller på sluttningar med finsediment och rörligt markvatten. Högrörter och ormbunkar dominerar men i torrare partier är lågrörter vanligare. Översilade örtrika sumpskogar på sluttande mineraljordar kan ingå. I princip bör de flesta bestånd där ingen negativ mänsklig påverkan skett kvalificera sig som naturtyp.

Naturtypen bör eftersökas i områden med en varierad topografi, men också i flacka områden som en gång varit hav eller sjö. Vanligast förekommande är den dock i typiska "kalktrakter", där de basiska mineralen kan finnas i berggrunden eller vara deponerade av inlandsisen. På flack mark kan det sura förnalagret växa sig så tjockt att den underliggande basiska jordarten inte kommer botten- och fältskikt till godo, däremot återspeglas det inte sällan i trädskiktets



starka tillväxt. Genom att gräva kan man ofta avslöja markens sanna näringsstatus, där brunjord, skalgrus, lera och daggmaskar är tydliga tecken på att man befinner sig i näringsrik skog. Enstaka kalk- och näringsgynnade växter och svampar i sluttningar och andra platser där förnalagret är tunnare ger också en bra indikation på markens status. Bäst utvecklad blir dock vegetationen där markvattnet är högt och rörligt. Betesdjurs tramp och bete resulterar också i att förnalagret inte växer sig tjockt, till förmån för vissa växter, men framför allt svampar.

Den biologiska omsättningen är högre i basiska och näringsrika naturtyper än i deras sura och näringsfattiga motsvarigheter. Träden i näringsrik granskog blir därför i allmänhet inte så gamla, även om de kan utveckla imponerande dimensioner. Framför allt är det rotrötan som ändrar trädens liv, men stormfällningar och insektsangrepp är också vanliga dynamiska krafter i dessa skogar.



Länsstyrelsen  
Norrbotten