

Bevarandeplan för Natura 2000-området Brännberget



Guckusko

Foto: Andreas Garpebring

Fastställd av Länsstyrelsen: 2016-12-12
Namn och områdeskod: Brännberget, SE0810358
Kommun: Skellefteå
Skyddsstatus: Natura 2000: Särskilt bevarandeområde (SAC)
Övrigt skydd: Naturreservat
Markägare: Naturvårdsverket
Förvaltare: Länsstyrelsen
Areal: 35,6 ha

Karta

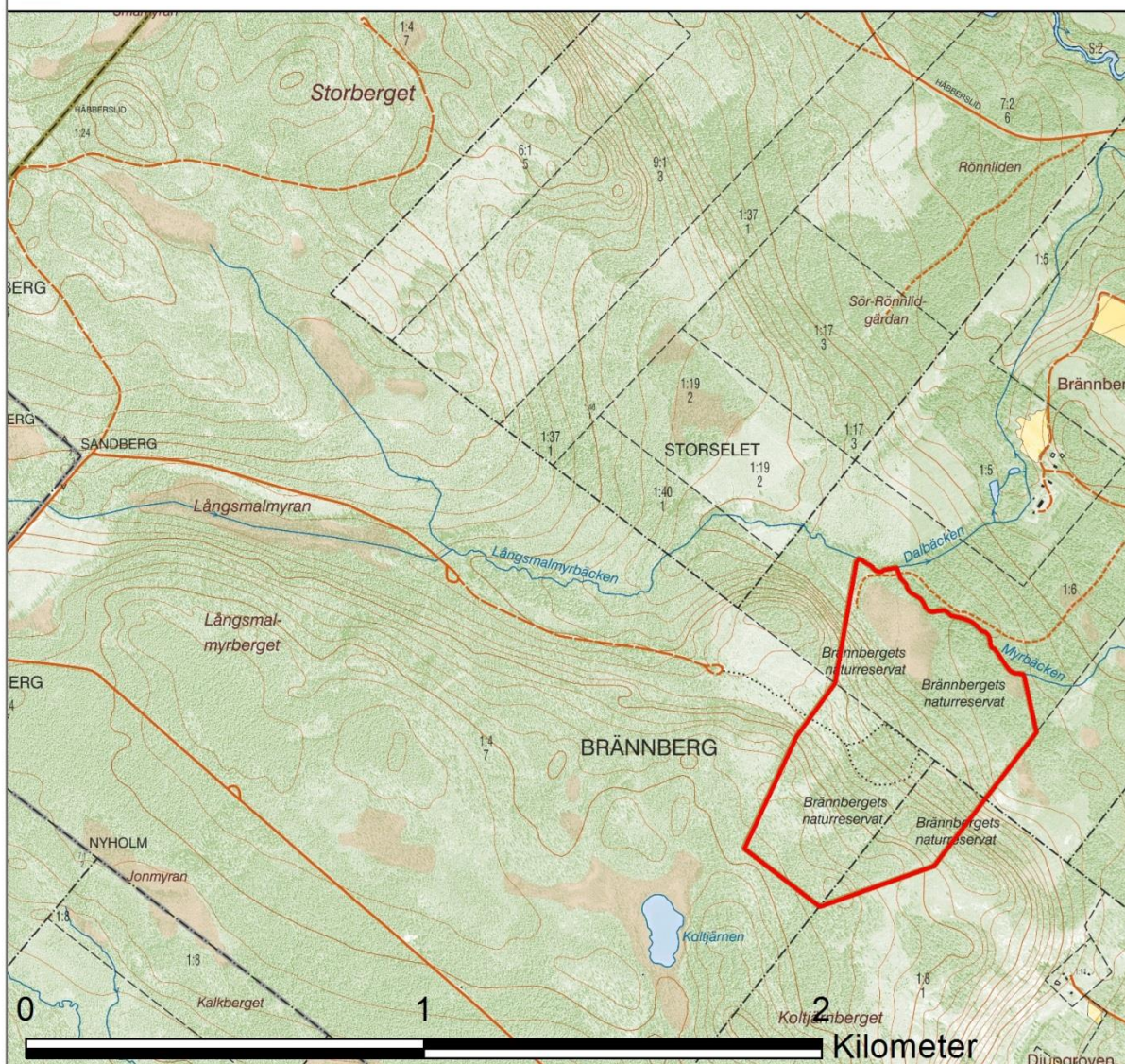
Natura 2000-område: Brännberget
Kommun: Skellefteå
Områdeskod: SE0810358
Area (ha): 35,6



Länstyrelserna



Gräns för Natura 2000-området



Natura 2000

Natura 2000 är EUs nätverk för skyddade områden. I Sverige har vi ca 4 000 Natura 2000-områden varav ca 250 finns i Västerbottens län. För varje område finns naturtyper och/eller arter utpekade. Syftet med Natura 2000-området är att bidra till att de för området utpekade naturtyperna och arterna har gynnsam bevarandestatus i Sverige och EU.

Bevarandeplaner

För varje Natura 2000-område finns en bevarandeplan upprättad. Här beskrivs de utpekade naturtyperna och arterna, deras bevarandetilstånd i det specifika området, samt vilka bevarandemål som har satts upp för dem. Om åtgärder och skötsel krävs för att uppnå målen beskrivs de också. Bevarandeplanen fastställs av Länsstyrelsen.

Bevarandeplanen ska fungera som vägledning och stöd om någon form av exploatering blir aktuell. De naturvärden som finns i respektive Natura 2000-område får inte påverkas negativt och därför krävs tillstånd för verksamheter eller åtgärder som på ett betydande sätt kan påverka bevarandevärdena i ett Natura 2000-område. Det gäller även åtgärder utanför Natura 2000-området om de riskerar att påverka områdets bevarandevärden. Detta regleras i miljöbalken 7 kap 28-29§§. Då det kan vara svårt att avgöra vilka åtgärder som på ett betydande sätt kan påverka naturvärden behöver man samråda med Länsstyrelsens miljöenhet före genomförandet. Vid skogsbruksåtgärder hålls samråd med Skogsstyrelsen.

Utpekade naturtyper enligt Art- och habitatdirektivet

7160 Källor och källkärr	0,5 ha
7230 Rikkärr	5,0 ha
9010 Taiga	3,5 ha
9050 Näringsrik granskog	5,0 ha

Utpekade arter enligt Art- och habitatdirektivet

1902 Guckusko
1949 Norna

Beskrivning av området

Brännbergets naturreservat ligger ca 7 km nordost om Boliden i Skellefteå kommun. Området omfattar Koltjärnbergets norra sluttning ned mot Myrbäcken, och ligger 120 – 170 meter m ö.h. I de rikare grundvattenöversilade delar domineras skogen av 100 – 120 år gammal barrblandskog med måttligt inslag av lövträd. Skogen är överlag mycket produktiv och virkesrik med gott om träd som är mer än 25 meter höga.

Fältskiktet varierar från friska - fuktiga ristyper till högrötsvegetation i utströmningsområden, lider och fuktdråg. Flera källor med förekomster av ovanliga moss- och kärlväxtarter förekommer i sluttningarnas nedre delar. I buskskiktet förekommer bland annat bestånd av svart trolldruva, tibast och brakved. I flackare områden finns äldre rätt lågproduktiv sumptallskog på näringsrik torvmark. Här förekommer upp till 150 år gamla tallar och ett bitvis välutvecklat busskikt av enbuskar och Salix-arter. Fältskiktet i sumptallskogen har ett stort inslag av olika högrörter och bladvass. Högre upp i sluttningen på Koltjärnberget övergår skogen i mer renodlade tallbestånd. Här är också vegetationen tydligt fattigare och örtinslagen litet.

Merparten av den renodlade tallskogen består av ordinärt brukade bestånd med inslag av små lavrika hållmarkspartier. Längst i sydöst finns ett område med äldre, plockhuggen hållmarkstallskog. Våtmarkerna i området består av opåverkade, öppna till glest tallbevuxna kärr av intermediär rikttyp. I dessa

våtmarker domineras fältskiktet av blååtäl och tuvsäv med rikligt örtinslag av arter som slätterblomma, blodrot, dvärglummer och ängsnycklar. Området utgör en mycket viktig lokal för ovanliga orkidéer.

Bevarandesyfte

Det överordnande bevarandesyftet för Natura 2000-nätverket är att bidra bevarandet av biologisk mångfald genom att bibehålla eller återskapa gynnsam bevarandestatus för de naturtyper och arter omfattas av EUs fågeldirektiv eller Art- och habitatdirektiv. För det enskilda Natura 2000-området är det överordnade syftet att bevara eller återställa ett gynnsamt tillstånd för de naturtyper eller arter som utgjort grund för utpekandet av området.

Prioriterade bevarandevärden

Området är främst utpekat för att bevara de fridlysta orkidéarterna guckusko och norna samt att bevara rikkärret, källorna och de näringsrika skogsmiljöerna.

Prioriterade åtgärder

Att över tid se till att de utpekade arterna inte missgynnas av beskuggning.

Beskrivning av områdets naturtyper och arter

7160 Källor och källkärr

Källor och källkärr som påverkas av ständigt framspringande kallt, mineralrikt grundvatten. Den källpåverkade vegetationen är särpräglad och förekommer ofta fläckvis vid källan och bäckarna. I källorna kan järnockrabildning förekomma. Naturtypen är känslig för hydrologisk och hydrokemisk påverkan från t.ex. avverkning, dikning, terrängkörning, kalkning och gödsling.

Bevarandetillstånd idag

Habitatet har gynnsamt bevarandetillstånd.

Bevarandemål

Hydrologin ska vara naturlig med framspringande källvatten, utan påverkan av dikning eller terrängkörning. Förhållandena ska vara fortsatt mineralrika. Naturtypen ska inte växa igen. Typiska arter ska förekomma. Arealen ska vara 0,5 ha.

7230 Rikkärr

I brännberget finns naturtypen utspridd i den norra delen av området och består av öppna till glest tallbevuxna kärr. Fältskiktet domineras av blååtäl och tuvsäv med rikligt örtinslag av arter som slätterblomma, blodrot, dvärglummer och ängsnycklar. Bladvass förekommer oftast mycket ymnigt i fältskiktet. I bottenskiktet återfinns krävande mossarter som gyllenmossa, purpurvitmossa och späd skorpionmossa.

Bevarandetillstånd idag

Kärret är i gynnsamt bevarandetillstånd.

Bevarandemål

Hydrologin ska inte försämrats genom t.ex. dikning eller exploatering, och kärren ska inte växa igen med träd eller buskar. Den otandade grynsnäckan samt för naturtypen typiska arter ska förekomma i kärren. Arealen ska vara 5,0 hektar.

9010 Taiga

Till denna naturtyp räknas skog med relativt liten påverkan och vars strukturer och funktioner liknar dem i en urskogsartad skog eller en naturskog. Skogen kan vara påverkad av människan genom plock-

huggning eller skogsbete, men aldrig kalavverkad och kan bestå av olika typer av både granskog, tallskog och blandskog.

Bevarandetillstånd idag

Dessa skogar är påverkade av plockhuggningar, men inte av modernt skogsbruk. Habitatet är för närvarande inte i gynnsamt bevarandetillstånd, men kommer över tid utvecklas till naturskog.

Bevarandemål

Skogen ska lämnas orörd, utan påverkan av t.ex. avverkning eller dikning, för att ytterligare kunna utveckla de strukturer och funktioner som karakteriserar en naturskog. Arealen ska vara 3,5 hektar.

9050 Näringsrik granskog

Den näringsrika granskogen växer oftast på basisk berggrund med rörligt markvatten. Fältskiktet är i huvudsak präglad av de näringsrika förhållandena och är ofta artrikt. Produktionen av död ved går snabbt på grund av självgallring och rotröta, och därför kan även påverkade skogar återfå en naturskogslignande prägel relativt snabbt.

Bevarandetillstånd idag

Dessa skogar är påverkade av plockhuggningar, men inte av modernt skogsbruk. Då marken är mycket produktiv och växtlig har spåren av de tidigare huggningarna i denna naturtyp läkt ihop snabbare än i de mer fattigare delarna. Habitatet är i gynnsamt bevarandetillstånd.

Bevarandemål

Naturtypen ska vara präglad av lång kontinuitet med träd i olika åldrar och dimensioner samt ett stort inslag av död ved och döende träd. Hydrologin ska förbli oförändrad för att näringsrikt, rörligt vatten ska fortsätta påverka naturtypen. Fältskiktet ska vara örtrikt och typiska arter ska förekomma. Arealen ska vara 5 hektar.

1902 Guckusko

Guckuskon växer helst halvöppet på mark med rörligt markvatten och god näringstillgång. I norr påträffas den främst i granskog med större eller mindre inblandning av lövträd, och den växer gärna i ljusare delar av skogen som gränsar mot öppna myrar. Den är känslig för förändringar i hydrologin. Arten finns i ganska riklig mängd inom området.

Bevarandetillstånd idag

Vid basinventeringen 2005 hittades ett stort antal individer och blommande skott av arten. Sedan dess har arten hittats vid ett flertal tillfällen. Arten bedöms befinna sig i gynnsamt bevarandetillstånd.

Bevarandemål

Arten ska finnas spridd över hela den sydvästra delen av området och den ska inte minska i antal. Marken där arten växer ska vara opåverkade från fysiska skador, antropogen belastning och främmande arter.

1949 Norna

Norna växer i frisk till fuktig barrskog. Växtplatsen utgörs normalt av sluttningar med rörligt, basiskt markvatten på kalk- eller grönstensunderlag. Oftast är det halvöppna lokaler där det finns rikligt med död ved i sent nedbrytningsstadium. Nornan betraktas som en urskogsart och är mycket känslig för alla former av modernt skogsbruk. Dock gynnas den av en måttlig störning som håller markerna någorlunda solöppna utan att påverka fältskiktet i någon högre grad.

Bevarandetillstånd idag

Sedan 1970-talet är arten funnen vid ett flertal tillfällen i området. Populationen är lite och utspridd, men till synes stabil. Arten bedöms vara i gynnsamt bevarandetillstånd.

Bevarandemål

Arten ska finnas i området och den ska över tid inte minska i antal. Marken där arten växer ska vara opåverkade från fysiska skador, antropogen belastning och främmande arter.

Hotbild

Brännberget är skyddat som naturreservat. Föreskrifterna inom naturreservatet innebär att markavvattning, täktverksamhet och bebyggelse som annars kan hota naturvärden i de ingående naturtyperna inte är aktuella. Generella hot som skulle kunna påverka naturtyperna och arterna negativt är t ex alla former av avverkning av levande eller döda träd, exploatering från bebyggelse eller anläggning av väg, täktverksamhet, dikning, marksplitage från terrängkörning på barmark samt kalkning eller gödsling.

Bevarandeåtgärder

Skyddsåtgärder

Brännberget är skyddat som särskilt bevarandeområde (SAC) och som naturreservat. Ett Natura 2000-område är skyddat enligt miljöbalken som gäller för samtliga Natura 2000-områden i landet. Alla verksamheter och åtgärder, innanför och utanför området, som på ett betydande sätt kan påverka Natura 2000-området är tillståndspliktiga enligt 7 kap 28-29 §§ miljöbalken.

Norna och Guckusko är fridlysta enligt Miljöbalken 8 kap 1-2 § med stöd av 1 c § Artskyddsförordningen (1998:179). Enligt denna är det inte tillåtet att avsiktligt plocka, samla in, skära av, dra upp med rötterna eller förstöra fridlysta växter i deras naturliga utbredningsområde i naturen.

Skötselåtgärder

Skötsel kan bli aktuell om beskuggning från träd blir ett problem för de två arterna av orkidéer. Där kan viss selektiv huggning bli aktuell. Annars är det främsta syftet med området är att det ska få utvecklas under naturliga förhållanden och processer. För en utförlig beskrivning se [skötselplan](#).

Ytterligare information

På naturvardsverket.se kan du hitta mer information om Natura 2000.

I Naturvårdsverkets kartverktyg [Skyddad natur](#) kan du hitta kartmaterial och fakta om skyddade områden. Man kan ladda ner gränser och naturtypskartor (NNK) för alla eller enstaka områden.

I Skogsstyrelsens kartverktyg [Skogens pärlor](#) kan du bl.a. hitta information om skogar med höga naturvärden.