



## Beslut

Datum  
2017-03-27

Dnr (anges vid skriftväxling)  
511-6880-14  
Dossiénummer:  
NVR2046696

### Beslut för bildande av naturreservat Storflohöjden

#### Uppgifter om naturreservatet

Naturreservatets namn: Storflohöjden  
NVR ID: 2046696  
Län: Jämtland  
Kommun: Ragunda  
Väggkarta: Ramsle 153  
Lägesbeskrivning: 8 km nordost om Stuguns kyrka och 7 km söder om Ammerån.  
Centrum-koordinater: RT 90: X: 7012482 Y: 1496480  
Sweref 99 TM: N: 7010493 E: 536928  
Fastigheter: Stugubyn 3:15, Stugubyn 4:129  
Areal: 30,8 hektar  
Förvaltare: Länsstyrelsen i Jämtlands län





## Innehållsförteckning

<b>Länsstyrelsens beslut</b> .....	<b>3</b>
<b>Syfte</b> .....	<b>3</b>
<b>Beskrivning av naturreservatet</b> .....	<b>3</b>
<b>Föreskrifter</b> .....	<b>4</b>
<b>Skäl för beslut</b> .....	<b>6</b>
Naturreservatets prioriterade bevarandevärden.....	6
Länsstyrelsens bedömning .....	6
<b>Planeringsbakgrund</b> .....	<b>7</b>
Riksintressen .....	7
Kommunala planer.....	7
Naturvärdesinventeringar med mera .....	7
<b>Avvägning mot andra intressen</b> .....	<b>7</b>
Intresseprövning.....	7
Förenlighet med riksintresseområden och översiktsplan .....	7
<b>Ärendets handläggning</b> .....	<b>7</b>
<b>Skötsel och förvaltning</b> .....	<b>8</b>
<b>Övrig information</b> .....	<b>8</b>
Annan lagstiftning.....	8
Kungörelse .....	9
Brand.....	9
<b>Hur man överklagar</b> .....	<b>9</b>
<b>Bilagor</b> .....	<b>9</b>



## Länsstyrelsens beslut

Länsstyrelsen beslutar med stöd av 7 kap. 4 § miljöbalken (1998:808) att förklara det område som avgränsas med heldragen linje på bifogad karta (bilaga 1) som naturreservat. Reservatet har den avgränsning som slutligen utmärks i fält.

Naturreservatets namn skall vara **Storflohöjden**

## Syfte

Syftet med naturreservatet är att bevara och utveckla en lövrik barnaturskog med dess biologiska mångfald.

Syftet är också att inom ramen för bevarandet av biologisk mångfald och naturmiljöer tillgodose behovet av områden för friluftslivet.

Syftet nås genom att området lämnas för fri utveckling med undantag för åtgärder i biologiskt värdefulla grupper av lövträd, där småskalig röjning och ringbarkning av gran utförs.

## Beskrivning av naturreservatet

Området är beläget i en sydsluttning och karaktäriseras av grandominerad lövbränna i sen succession. I sluttningen finns högorter och flera kalkindikerande arter. Fältskiktet varierar över området och kalkindikatorerna dyker upp här och var. I områdets västligaste del dominerar frisk blåbärsristyp. Generellt utgör lövträdsandelen omkring 15-20 % och merparten av detta består av björk, men det finns även en måttlig förekomst av asp och en del sälg. Det finns också ett stort inslag av tall. Brandspåren på tall är påtagliga i hela området med kolade stubbar och tallågor. Flera stubbar har brandljud efter flera bränder. Det finns även levande tallar med brandljud, men i dessa fall endast med spår efter en brand.

Lövandelen är störst i områdets västligaste del. Bland barrträden är det tallen som är äldst och enstaka träd är troligtvis över 250 år gamla. I södra delen finns rena tallbestånd.



Mängden död ved ökar markant i områdets östra del och gör terrängen svårforcerad. Här finns rikligt med stående och liggande död ved av gran, men även en del asp och sälg. Mycket av den döda veden är ett resultat av självgallring inom beståndet. I den östra delen rinner en mindre bäck och i anslutning till bäcken ligger ett stort antal lågor av sälgar samlade. I denna del växer områdets grövsta aspar med brösthöjdsdiametrar kring 60 centimeter, men i övrigt är lövträden ofta klena.

Täthetsfaktorn och snabbt inväxande gran bidrar till att uppväxande lövträd går mot ogynnsamt tillstånd med risk för högt upphissade kronor.

En mer omfattande beskrivning finns i skötselplanen (bilaga 3).

## Föreskrifter

För att uppnå och tillgodose syftet med naturreservatet beslutar Lännsstyrelsen med stöd av 7 kap. 5, 6 och 30 §§ miljöbalken samt 22 § första stycket förordningen (1998:1252) om områdesskydd enligt miljöbalken m.m. att nedan angivna föreskrifter ska gälla för naturreservatet.

### **A. Föreskrifter med stöd av 7 kap. 5 § i miljöbalken om inskränkningar i rätten att använda mark- och vattenområden**

Utöver föreskrifter och förbud enligt andra lagar är det förbjudet att inom naturreservatet:

1. uppföra byggnad eller annan anläggning
2. sätta upp tavla, plakat, skylt, göra inskrift eller liknande,
3. anordna upplag, utföra fyllning eller tippning, spränga, schakta, borra, gräva, markbereda, utföra någon annan typ av markbearbetning eller bedriva täkt av något slag,
4. anlägga väg, skoterled, uppställningsplats för fordon, eller liknande anläggningar,
5. dika, kulvertera dike, dämna, eller utföra annan åtgärd som påverkar områdets naturgivna hydrologiska förhållande,
6. fälla eller skada träd och buskar, samt flytta eller upparbeta stående och liggande döda träd eller delar av träd,
7. införa för området främmande växt- eller djurart,
8. använda kemiska eller biologiska bekämpningsmedel, tillföra kalk eller andra växtnäringsämnen,
9. framföra motordrivna fordon i terräng,

Utän länsstyrelsens tillstånd är det förbjudet att inom naturreservatet:

10. dikesrensa.

**B. Föreskrifter med stöd av 7 kap. 6 § miljöbalken om skyldighet att tåla visst intrång**

Markägare och innehavare av särskild rätt till marken förpliktas tåla att följande anordningar utförs och åtgärder vidtas för att tillgodose ändamålet med naturreservatet:

1. Utmärkning av naturreservatets gränser.
2. Uppsättning av informationsskylt i enlighet med karta i bilaga 1.
3. Biotopvårdande skötselåtgärder i form av småskalig röjning samt ringbarkning av gran, eller motsvarande åtgärd, i områden som visas i bilaga 1.
4. Undersökningar av markslag, växt- och djursamhällen och andra naturförhållanden som ett led i uppföljningen av syftet.

**C. Ordningsföreskrifter med stöd av 7 kap. 30 § miljöbalken om rätten att färdas och vistas samt om ordningen i övrigt inom naturreservatet**

Utöver vad som annars gäller i lagar och författningar är det förbjudet att inom naturreservatet:

1. plocka och samla in arter av olika slag, med undantag av bär och matsvamp,
2. klättra i boträd eller medvetet uppehålla sig närmare rovfågelbo, lya eller gryt än 100 meter,
3. göra åverkan på mark, block, växtlighet, torrträd eller annan död ved.
4. Framföra motordrivet fordon i terräng.

*Undantag från föreskrifterna*

Föreskrifterna ovan skall inte utgöra hinder för:

- a) förvaltaren av naturreservatet, eller den som förvaltaren uppdrar åt, att vidta de åtgärder som behövs för att tillgodose syftet med naturreservatet och som framgår av föreskrifterna under B ovan,



- b) att bedriva renskötsel i enlighet med rennäringslagen (1971:437) eller framföra motordrivet fordon vid renskötsel enligt undantag i terrängkörningsföreläggningen (1978:594),
- c) att framföra motordrivet fordon i räddningstjänst och vid sjukfall,
- d) statliga tjänstemän att framföra motordrivet fordon i tjänsteärende,
- e) jakt och fiske,
- f) underhåll av befintligt jaktorn eller att på samma plats ersätta ett gammalt jaktorn med ett nytt,
- g) att transportera fälld björn, älg, hjort eller vildsvin med motordrivet fordon,
- h) att köra skoter på väl snötäckt och tjälad mark.

## Skäl för beslut

### Naturresevatets prioriterade bevarandevärden

Lövrik barrnaturskog med karaktär av lövbränna samt dess förekomst av vedlevande mossor, lavar, svampar och insekter.

### Länsstyrelsens bedömning

Området representeras av sen lövsuccesion på frisk mark i boreal zon, vilken är en underrepresenterad skogstyp både nationellt och i länet. Därmed är det en prioriterad skogstyp enligt "Nationell strategi för formellt skydd av skogsmark" från 2005. Det utpekade objektet ligger i ett av skogsbruk hårt påverkat område och är de sista resterna av äldre skog i Ragunda kommun.

Det är länsstyrelsens bedömning att bevarandet av områdets höga naturvärden inte går att förena med ett modernt skogsbruk. Området är därför i behov av ett formellt skydd.

Beslutet om naturresevat är ett viktigt led i uppfyllande av miljö kvalitetsmålet Levande skogar och Ett rikt växt- och djurliv.

### *Val av skyddsform*

För att förhindra åtgärder, särskilt olika former av skogsskötsel som kan skada områdets naturvärden och värden för friluftslivet, krävs att området får ett formellt och långsiktigt skydd. Området har också behov av riktade skötselåtgärder för att bevara och utveckla naturvärden kopplade till löv och tall. Därmed bedömer Länsstyrelsen att bildande av naturresevat är det bästa alternativet för att på lång sikt bevara och utveckla områdets höga naturvärden.

## Planeringsbakgrund

### Riksintressen

Hela naturreservatet utgör kärnområde av riksintresse (enligt 3 kap. 5 § miljöbalken) för rennäringen, Jijnjevaerie sameby.

### Kommunala planer

Ingen del av naturreservatet berörs av kommunens översiktsplan.

### Naturvärdesinventeringar med mera

1997 registrerade Skogsstyrelsen en nyckelbiotop i området. Även SCA har registrerat nyckelbiotoper i sina egna naturvärdesinventeringar.

Länsstyrelsen inventerade området 2008 och under 2009 gjordes en kvalitetssäkring av naturvärdena av Länsstyrelsens personal.

Under sommaren 2013 genomförde Länsstyrelsen en insektinventering av området. En rad rödlistade arter och signalarter knutna till lövskogar och naturskogar påträffades.

## Avvägning mot andra intressen

### Intresseprövning

Föreskrifterna är anpassade till vad som behövs för att uppnå och tillgodose syftet med reservatet. De är främst avsedda att begränsa skador på mark samt växt- och djurliv. Vid en avvägning mellan enskilda och allmänna intressen i enlighet med 7 kap. 25 § miljöbalken finner Länsstyrelsen att föreskrifterna inte går längre än vad som krävs för att syftet med skyddet ska tillgodoses.

### Förenlighet med riksintresseområden och översiktsplan

Länsstyrelsen bedömer enligt 5 § förordningen (1998:896) om hushållning med mark- och vattenområden m.m. att beslutet om naturreservat är förenligt med hushållningsbestämmelserna i miljöbalkens 3 och 4 kapitel samt att det är förenligt med för området gällande kommunal översiktsplan.

## Ärendets handläggning

Fastigheterna i naturreservatet som ägdes av SCA har ingått i det så kallade ESAB-paketet (Ersättningsmark i Sverige AB) som



förvaltas av Naturvårdsverket. ESAB-paketet innebär att större markägare har fått utbytesmark istället för den mark som ingår i naturreservatet. Den 16 april 2014 godkände regeringen avtalet om markbytet mellan SCA och Naturvårdsverket. Senare samma år togs kontakt med de enskilda markägarna om att även mark på deras fastighet borde ingå i naturreservatet.

Lantmäteriet fick i uppdrag att mäta in områdets gränser. Uppdraget färdigställdes under 2015.

Uppdragen att värdera objektet har utförts av en auktoriserad konsultfirma, Forum fastighetsekonomi. Värderingen slutfördes under 2016. Förhandlingen utfördes även den av en auktoriserad konsultfirma, NaiSvefa. Förhandlingen avslutades under 2016, då avtal om intrångsersättning med berörda enskilda markägare var klara.

Under 2016 togs ett förslag till beslut om naturreservat fram. Markägare, ägare av särskild rätt inom området, berörda samebyar samt ett flertal berörda myndigheter och intresseorganisationer fick möjlighet att yttra sig över förslaget. Tre yttranden inkom, samtliga utan erinran.

## **Skötsel och förvaltning**

I enlighet med 3 § förordningen om områdesskydd enligt miljöbalken m.m. fastställer Länsstyrelsen den till beslutet hörande skötselplanen (bilaga 3). Skötselplanen ska ligga till grund för naturreservatets skötsel och ska vid behov revideras.

## **Övrig information**

### **Annan lagstiftning**

Länsstyrelsen upplyser om att verksamheter som kräver dispens eller tillstånd från någon av föreskrifterna i detta beslut, eller i andra fall, ofta förutsätter prövning enligt annan lagstiftning. Exempel på sådan prövning kan vara dispens från strandskyddsbestämmelser, tillstånd till markavvattning eller annan vattenverksamhet, bygglovstillstånd och dispens från terrängkörningsbestämmelser.





### **Kungörelse**

Detta beslut ska kungöras i länets författningssamling och i ortstidningar.

### **Brand**

Spontana bränder kan tillåtas inom naturreservatets gränser, i enlighet med aktuell strategi för naturvårdsbränning och spontana bränder i skyddade områden, framtagen av Länsstyrelsen i Jämtlands län.

### **Hur man överklagar**

Detta beslut kan överklagas hos regeringen, Miljö- och energidepartementet, se bilaga 4.

Beslut i detta ärende har fattats av landshövding Jöran Hägglund. Vid den slutliga handläggningen av ärendet deltog även länsråd Susanna Löfgren, biträdande länsråd Bengt-Åke Strömquist, naturvårdschef Ruona Burman samt handläggare Cecilia Odelberg den sistnämnde föredragande.

Detta beslut har signerats elektroniskt och saknar därför underskrifter.

*Jöran Hägglund*  
(beslutande)

*Cecilia Odelberg*  
(föredragande)

Beslutet godkänns av beslutande, föredragande tjänsteman och av samtliga deltagande, digitalt via beslutsfunktionen i ärendehanteringssystemet.

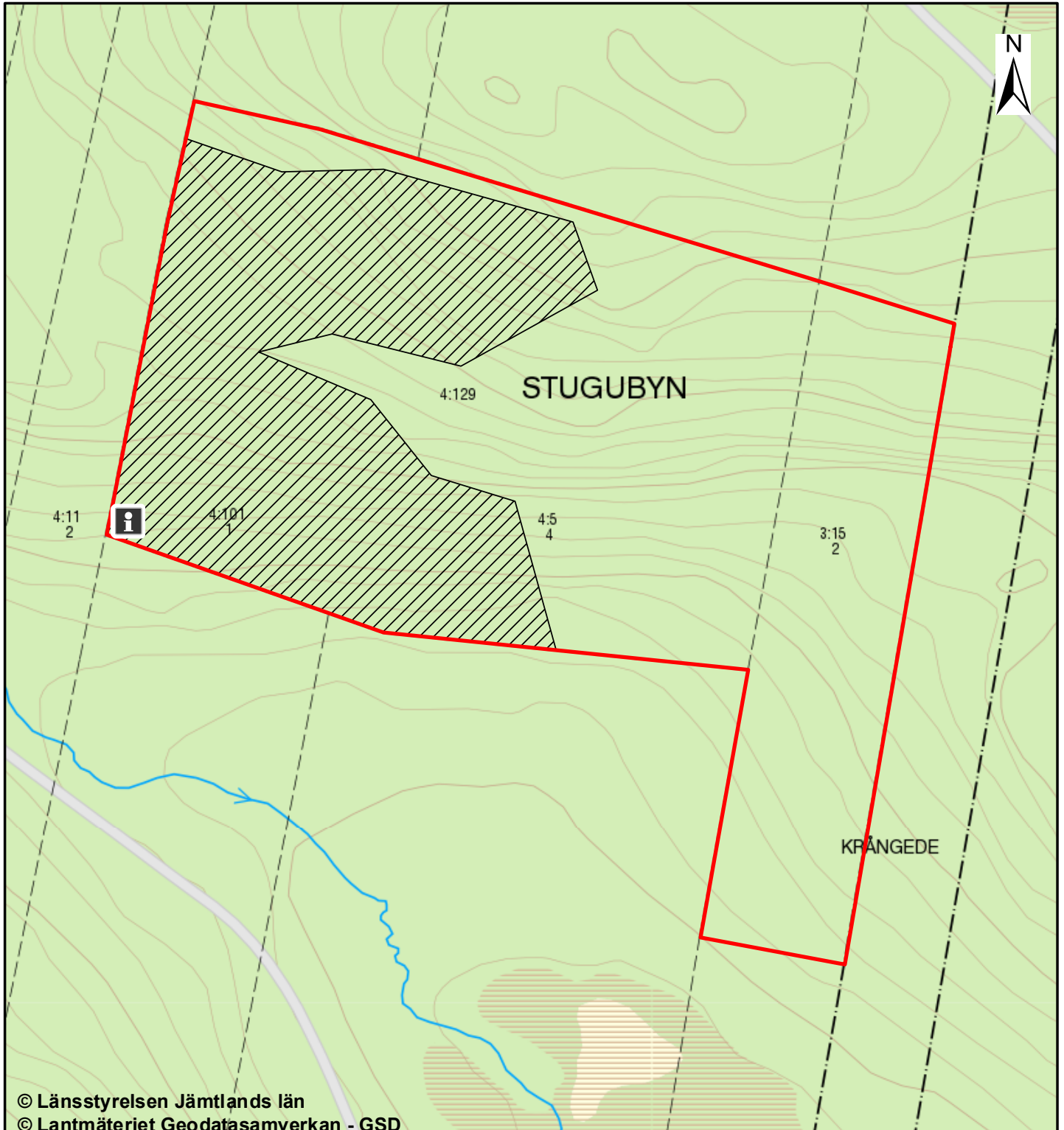
### **Bilagor**

1. Beslutskarta
2. Översiktskarta
3. Skötselplan
- 3a. Skötselplankarta
- 3b. Artförteckning





# Naturresevat Storflohöjden Beslutskarta



© Länsstyrelsen Jämtlands län  
© Lantmäteriet Geodatasamverkan - GSD

## Teckenförklaring

- Reservatsgräns
- Rövning och ringbarkning av gran
- Informationsskylt

0 60 120 180 240 300 meter

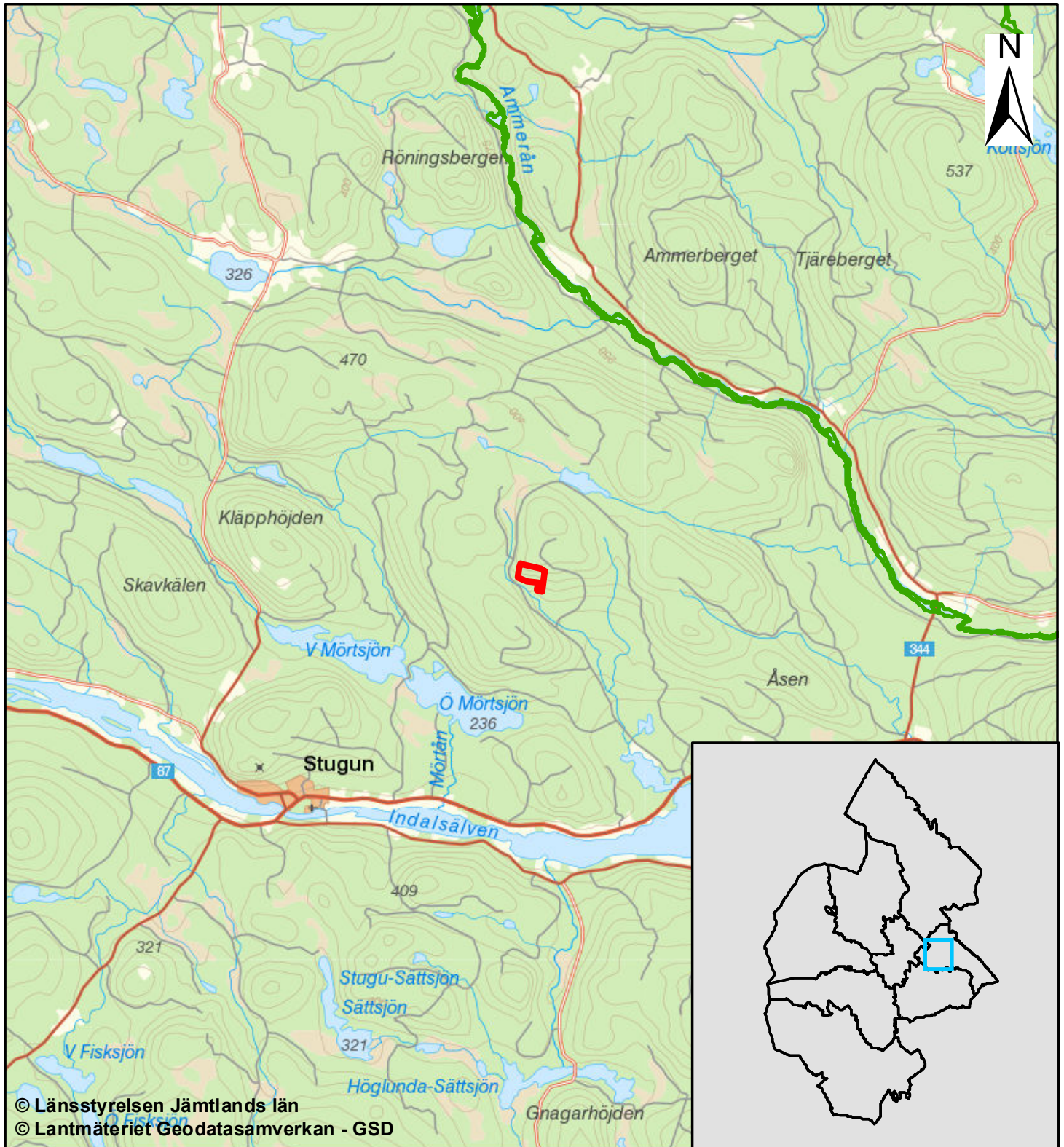
Skala 1:5 000




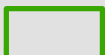


# Naturresevat Storflohöjden

## Översiktskarta



### Teckenförklaring

-  Naturresevatet Storflohöjden
-  Övriga naturresevat

0 10 Km

Skala 1:150 000





## Skötselplan för naturreservat Storflohöjden

### Innehållsförteckning

BESKRIVNINGSDDEL.....	2
Syfte.....	2
Beskrivning av naturreservatet.....	2
Administrativa data .....	2
Ingående naturtyper .....	2
Områdesbeskrivning.....	3
Prioriterade bevarandevärden .....	4
Åtgärdsprogram för hotade arter eller livsmiljöer (ÅGP).....	4
PLANDEL.....	5
Skötsel och förvaltning av naturreservatets natur- och kulturvärden.....	5
Skötselområde A – Lövbränna i sen succession, 12,2 hektar .....	5
Skötselområde B – Lövrik barrblandskog med intern dynamik, 18,6 hektar .....	6
Skötsel och förvaltning av naturreservatets friluftslivsvärden.....	7
Utmärkning av naturreservatets gräns.....	7
Sammanfattning och prioritering av planerade skötselåtgärder.....	7
Övriga uppgifter.....	8
Uppföljning .....	8
Tillsyn.....	8
Finansiering av naturvårdsförvaltningen .....	8
Källförteckning .....	8



## BESKRIVNINGSDDEL

### Syfte

Syftet med naturreservatet är att bevara och utveckla en lövrik barnaturskog med dess biologiska mångfald.

Syftet är också att inom ramen för bevarandet av biologisk mångfald och naturmiljöer tillgodose behovet av områden för friluftslivet.

Syftet nås genom att området lämnas för fri utveckling med undantag för åtgärder i värdefulla grupper av lövträd, där småskalig röjning och ringbarkning av gran utförs.

### Beskrivning av naturreservatet

#### Administrativa data

Naturreservatets namn	Storflohöjden
Län	Jämtland
Kommun	Ragunda
Fastigheter	Stugubyn 3:15, Stugubyn 4:101, Stugubyn 4:5.
Markägare	Staten via Naturvårdsverket (Stugubyn 4:129), samt enskilda markägare (Stugubyn 3:15).
Areal	30,8 hektar
Förvaltare	Länsstyrelsen i Jämtlands län

#### Ingående naturtyper

Naturtyper enligt KNAS <sup>1</sup>	Areal (ha)	Naturtyper enligt NNK <sup>2</sup>	Areal (ha)
Granskog	0,6	Västlig taiga (9010)	6,2
Tallskog	3,9	Icke natura-skog (9900)*	1,4
Barrblandskog	1,2	Obestämd näringsrik granskog	11,3
Lövblandad barrskog	20,8	Icke naturaskog*, barrskog	11,8
Triviallövskog	3,5		
Ungskog inklusive hygge	0,8		

<sup>1</sup> Data från "Kontinuerlig naturtypskartering i skyddade områden" (KNAS). Uttag från databas 2015-02-12

<sup>2</sup> Data från "Natura 2000 - naturtyper" (NNK), Naturvårdsverket. Kodnummer för respektive naturtyp anges inom parentes. Uttag från databas 2015-02-12

\* Icke natura-skog avser skogsområden med låg bevarandestatus och som inte uppfyller fullgoda habitat enligt EU:s habitatdirektiv Natura 2000.





## Områdesbeskrivning

Området karaktäriseras av en lövbränna i relativt sen succession belägen i sydslutning succession med dominans av gran *Picea abies*. Arterna i fältskiktet varierar och kalkindikatorer dyker upp här och var. I slutningen finns högorter och även där flera kalkindikerande arter som blåsippan *Anemone hepatica*, vårärt *Lathyrus vernus* och trolldruva *Actaea spicata* och vissa delbestånd är av högörtstyp. I områdets västligaste del dominerar frisk blåbärsristyp. Generellt utgör lövandelen 15-20 % av beståndet och merparten av detta är björk *Betula spp.* men även måttligt med asp *Populus tremula* och en del sälg *Salix caprea*. Lövandelen är rikligast i områdets västligaste del. Asp förekommer spritt över hela området och då och då i mindre kloner. På aspstammarna växer ofta lunglav *Lobaria pulmonaria*, korallblylav *Parmeliella triptophylla*, skinnlav *Leptogium saturnium* och bårdlav *Nephroma parile*. Bland barrträden är det tallarna *Pinus sylvestris* som är äldst och enstaka träd kan troligtvis vara över 250 år gamla. I södra delen finns rena tallbestånd. Brandspåren är påtagliga i hela området med kolade stubbar och tallågor. Flera stubbar har brandljud efter flera bränder. Även på levande tall förekommer brandljud, men då aldrig mer än ett.

Mängden död ved ökar markant i områdets östra del och gör det svårforcerat. Här finns rikligt med stående och liggande död ved av gran, men även asp och sälg. Mycket av den döda veden är ett resultat av självgallring inom beståndet. I den östra delen rinner en mindre bäck och i anslutning till bäcken finns ett stort antal lågor av sälgar samlade. I den östra delen växer även områdets grövsta aspar med diametrar omkring 60 centimeter i brösthöjd.

Självgallringen är påtaglig med kläna lågor av gran och löv i hela området. Det finns diameterspridning hos lövträden, men det saknas riktigt grov och gammal asp och det är sparsamt med unga lövplantor. Täthetsfaktorn och snabbt inväxande gran bidrar till att uppväxande lövträd går mot ogynnsamt tillstånd med risk för högt upphissade kronor.

Virkesvolymerna är relativt höga och är uppskattat till 250-300 m<sup>3</sup>/ha. Att skogen inte är avverkad är förmodligen på grund av den relativt branta slutningen som i viss mån gör det svåravverkat. Trots detta har det dimensionsavverkats och grova tallstubbar förekommer här och var.

Hela området har höga naturvärden. Inventeringar av både vedsvampar och insekter bekräftar detta då en rad rödlistade arter samt arter som indikerar naturskogar har påträffats inom naturreservatet. Se bilaga 3b för en artförteckning över vedsvampar och insekter.

Områdets höjd över havet varierar mellan cirka 310 och 430 meter.

### Kulturhistoria och tidigare markanvändning

Karta och handlingar för laga skiftet 1836 över Stugu by (Lantmäteriakt 23-STU-31) beskriver området som stenigt och bergbundet. Det är troligt att marken här mycket länge varit trädbeklädd, med bränder som då och då dragit igenom området. Namn i närheten av området antyder också detta: Eldsjön, Eldsjömyran, Hansåker-brännan, Storsvedjebodarna, Brantflon bland andra.



Ett fångstgropssystem med minst 13 fångstgropar finns söder om det föreslagna reservatet. Området har alltså också nyttjas för älgjakt. Söder om naturreservatet har Storsvedjebodarna legat. De finns registrerade i fornminnesregistret och består idag av fyra husgrunder. Vallen bör ha varit i bruk i början av 1900-talet, eftersom den är med på generalstabskartan från 1903. Eldsjöbodarna norr om naturreservatet finns med i Jämtlands läns museums fäbodinventering för Ragunda kommun från 1983. Efter fäboddriftens nedläggning användes husen vid övernattning i samband med skogsavverkningar i området.

#### *Rennäring*

Naturreservatet ligger inom kärnområde för riksintresse (enligt 3 kap. 5 § miljöbalken) för rennäringen, Jijnjevaerie sameby. Hela området är viktigt vinterbetesland samebyns renar.

#### *Friluftsliv*

Området används inte i större utsträckning för friluftsliv. Då området ligger svårtillgängligt förväntas inte antalet besökare öka.

#### **Prioriterade bevarandevärden**

Lövrök barrnaturskog med karaktär av lövbränna samt dess förekomst av vedlevande mossor, lavar, svampar och insekter.

### **Åtgärdsprogram för hotade arter eller livsmiljöer (ÅGP)**

Vid förvaltning av naturreservatet ska särskild hänsyn tas till av Naturvårdsverket fastställda åtgärdsprogram för hotade arter eller livsmiljöer. Åtgärdsprogram som är aktuella för detta naturreservat har beaktats i de skötselåtgärder som anges i skötselplanen. Om Länsstyrelsen får ny kunskap om arter eller naturtyper berörda av ÅGP inom naturreservatet ska prioriterade åtgärder för dessa kunna utföras, under förutsättning att de inte bryter mot naturreservatets syfte. På samma sätt ska prioriterade åtgärder i ännu ej fastställda åtgärdsprogram kunna utföras i naturreservatet när programmen fastställts.

Åtgärdsprogram för hotade arter eller naturtyper som är särskilt viktiga för förvaltningen:

<b>Åtgärdsprogram</b>	<b>Kommentar</b>
Hotade arter på asp i Norrland	Skötselåtgärder är anpassade för att öka ljusinsläpp och livslängd för de flesta aspar, men vissa aspkloner lämnas också utan åtgärder att utvecklas fritt i en fuktigare och mörkare miljö.
Björklevande vedskalbaggar i Norrland	Skötselåtgärder är anpassade för att öka ljusinsläpp och livslängd för de flesta björkar, men vissa lämnas också utan åtgärder att utvecklas fritt i en fuktigare och mörkare miljö.

## PLANDEL

### Skötsel och förvaltning av naturreservatets natur- och kulturvärden

Naturreservatet har delats in i två skötselområden, A och B (se skötselplankarta i bilaga 3a), mellan vilka den långsiktiga förvaltningen av områdets främst skogliga naturvärden skiljer sig åt. Område A utgörs av lövrik grandominerad skog, med karaktär av lövbränna. Område B består av lövrik barrblandskog där naturvärdena främst är knutna till intern dynamik.

#### Skötselområde A – Lövbränna i sen succession, 12,2 hektar.

Skötselområdet har ett stort inslag av lövträd, som trängs undan av de dominerande granarna. Lövträden består av både björk och sälg såväl som asp. Asp förekommer på några håll som kloner. På lång sikt kommer lövsuccessionsfasen att gå över i en barrskog, men skötselåtgärder kan förlänga den lövrika fasen och bevara och utveckla de lövvärden som finns, samt gynna de arter som är knutna till naturtypen.





### Bevarandemål

Skötselområdet ska bestå av lövdominerad skog med inslag av gamla och grova aspar. Det ska finnas en allmän förekomst av död ved från lövträd, och en kontinuitet i tillkomst av död veden. Det ska finnas både skuggiga, fuktiga partier och lucköppna partier med solexponerade lövträd och solexponerad död ved av löv. Lövsuccessionsfasen kommer dock på lång sikt att gå ut och skogen kommer att gå över i barrdominerad skog.

Målarealer för skötselrådets naturtyper (enligt NNK).

Kod	Naturtyp	Areal år 2015 (ha)	Målareal (ha)
9010	Västlig taiga	0	12,2
9903	Ickenatura-skog, barrskog	11,8	0
9900	Icke natura-skog	0,4	0

### Skötselåtgärder

- Särskild artinventering av hotade arter på lövträd bör föregå ringbarkning och röjning för att kunna välja ut de bestånd som är bäst lämpade för skötselåtgärder.
- Ringbarkning eller motsvarande åtgärd av gran för att motverka att granen tränger värdefulla lövträd.
- Röjning av unga granar som växer i grupper av lövträd.

### Skötselområde B – Lövrik barrblandskog med intern dynamik, 18,6 hektar

Skötselområdet utgörs av barrblandskog dominerad av gran. Det finns gott om självgallrad död ved i området. I den östra delen rinner en mindre bäck och här ligger ett stort antal sälgar samlade. I denna del växer områdets grävsta aspar med diametrar omkring 60 centimeter i brösthöjd.





### Bevarandemål

Skötselområdet ska bestå av lövrik barrblandskog med stort inslag av död ved. Skötselområdets struktur och sammansättning ska vara tydligt präglad intern dynamik med kontinuitet av gamla träd och döende ved såväl stående som liggande.

Målarealer för skötselområdets naturtyper (enligt NNK).

Kod	Naturtyp	Areal år 2015 (ha)	Målareal (ha)
9010	Västlig taiga	6,2	7,2
9830	Obestämd näringsrik granskog	11,3	0
9050	Näringsrik granskog	0	11,3
9900	Icke natura-skog	1,0	0

### Skötselåtgärder

- Området lämnas för fri utveckling.

## Skötsel och förvaltning av naturreservatets friluftslivsvärden

Friluftslivet i området är idag inte särskilt utvecklat, och i samband med att det skyddas som naturreservat bedöms inte dess betydelse för friluftslivet att öka då det är relativt otillgängligt beläget.

### Bevarandemål

I anslutning till naturreservatet ska det finnas god information om naturreservatets naturvärden, samt om de bestämmelser som gäller för naturreservatet.

### Skötselåtgärder

- Informationstavla för naturreservatet sätts upp i anslutning till naturreservatet

## Utmärkning av naturreservatets gräns

Naturreservatet skall utmärkas i fält enligt svensk standard och enligt Naturvårdsverkets anvisningar.

## Sammanfattning och prioritering av planerade skötselåtgärder

Skötselområde	Skötselåtgärder	Prio	När	Frekvens
Hela naturreservatet	Markering av naturreservatets gränser.	1	Inom 1 år	En gång
A	Ringbarkning av gran som tränger lövträd	1	Inom 1 år	Återkommande vid behov
A	Röjning av gran i lövträdsgrupper	1	Inom 1 år	Återkommande vid behov
Friluftsliv	Uppsättning av informationstavla	1	Inom 1 år	En gång
Hela naturreservatet	Underhåll av gränsmarkering och skylt	2	Vid behov	Återkommande



## Övriga uppgifter

### Uppföljning

En uppföljning av beskrivna bevarandemål ska ske för varje skötselområde för bedömning av områdets bevarandetillstånd. Uppföljningsarbetet anges och utförs av Länsstyrelsen eller av denne enligt skrivna avtal utsedd uppdragstagare. Resultat från kommande uppföljning av bevarandestatusen kan eventuellt påkalla en revidering av skötselplan och målindikatorer. Målindikatorer för uppföljning av bevarandemålen för naturreservatets skötselområden anges i ett särskilt dokument kallat uppföljningsplan och beslutas om separat.

### Tillsyn

Länsstyrelsen ansvarar för fortlöpande tillsyn av att naturreservatets föreskrifter efterlevs.

### Finansiering av naturvårdsförvaltningen

Naturvårdsförvaltningen bekostas av Naturvårdsverket genom skötselanslag för biotopvårdande åtgärder, utmärkning av reservatets gränser, områdestillsyn samt löpande underhåll.

## Källförteckning

### *Tryckta källor*

- Naturvårdsverket 2008. Åtgärdsprogram för björklevande skalbaggar på björk i Norrland. Naturvårdsverket rapport 5843.
- Naturvårdsverket 2010. Uppföljning av skyddade områden i Sverige. Riktlinjer för uppföljning av friluftsliv, naturtyper och arter på områdesnivå. Naturvårdsverkets Rapport 6379.
- Naturvårdsverket 2010. Åtgärdsprogram för hotade arter på asp i Norrland. Naturvårdsverket rapport 6393.
- Naturvårdsverket 2013. Förvaltning av skogar och andra trädbärande marker i skyddade områden. Naturvårdsverket Rapport 6561.
- Naturvårdsverket och Skogsstyrelsen 2005. Nationell strategi för formellt skydd skog.
- Skogsstyrelsen 2000. Signalarter. Indikatorer på skyddsvärd skog. Flora över kryptogamer.
- Ragunda kommun 2006. Översiktsplan Ragunda kommun.
- Wikars, Lars-Ove 2013. Vedlevande insekter 2013 i åtta områden i sydöstra Jämtlands län (Bräcke, Östersunds, Ragunda och Bergs kommuner)
- Wikars, L.-O. & Hedgren, O. 2016. Signalarter bland skalbaggar i boreal skog. Opublicerad lista.

### *Källor på internet*

- Artdatabanken och Naturvårdsverket. Artportalen. [www.artportalen.se](http://www.artportalen.se).
- Lantmäteriet. Historiska kartor. Laga skifte 1836 över Stugu by (23-STU-31).  
<http://historiskakartor.lantmateriet.se>.



Lännsstyrelsen  
Jämtlands län

Naturvårdsverket. Vägledning för svenska naturtyper och arter i EU:s naturvårdsdirektiv. [www.naturvardsverket.se/Stod-i-miljoarbetet/Vagledning-amnesvis/Natura-2000/](http://www.naturvardsverket.se/Stod-i-miljoarbetet/Vagledning-amnesvis/Natura-2000/).

Naturvårdsverket. Vägledning för arbetet med att bilda naturreservat. <http://naturvardsverket.se/sv/Stod-i-miljoarbetet/Vagledningar/Skyddade-omraden/Process-att-bilda-naturreservat/#planera>

Riksantikvarieämbetet. Fornminnesregistret. RAÄ-nummer Stugun 71:1 och Stugun 282:1  
Fornsök [www.raa.se/cms/fornsok/start.html](http://www.raa.se/cms/fornsok/start.html).

Sametinget. Underlag för planer. [www.sametinget.se/8382](http://www.sametinget.se/8382) Kartor över Riksintresse, strategiska platser och årstidsland för Jijnjevaerie.

Skogsstyrelsen. Nyckelbiotoper och objekt med naturvärden. Skogens källa [www.skogsstyrelsen.se/Aga-och-bruka/Skogsbruk/Karttjanster/Skogens-Kalla](http://www.skogsstyrelsen.se/Aga-och-bruka/Skogsbruk/Karttjanster/Skogens-Kalla).

Skogsstyrelsen. Signalarter. [www.skogsstyrelsen.se/Myndigheten/Skog-och-miljo/Biologisk-mangfald/Signalarter/](http://www.skogsstyrelsen.se/Myndigheten/Skog-och-miljo/Biologisk-mangfald/Signalarter/)

Sveriges lantbruksuniversitet (SLU). Rödlistade arter i Sverige. [www.artfakta.se](http://www.artfakta.se).

#### *Ej tryckta källor*

Berggrundsdata över Jämtlands län, hämtad från SGUs berggrundsdatabas 2015-02-12. © Sveriges geologiska undersökning (SGU)

Jordartsdata över Jämtlands län, hämtad från SGUs jorddatabas 2015-02-12. © Sveriges geologiska undersökning (SGU)

Lännsstyrelsen i Jämtlands län. Lännsstyrelsens artdatabas.

Lännsstyrelsen i Jämtlands län. Lännsstyrelsen naturvärdesinventeringar.

Foto: Göran Eriksson. Lännsstyrelsen Jämtlands län

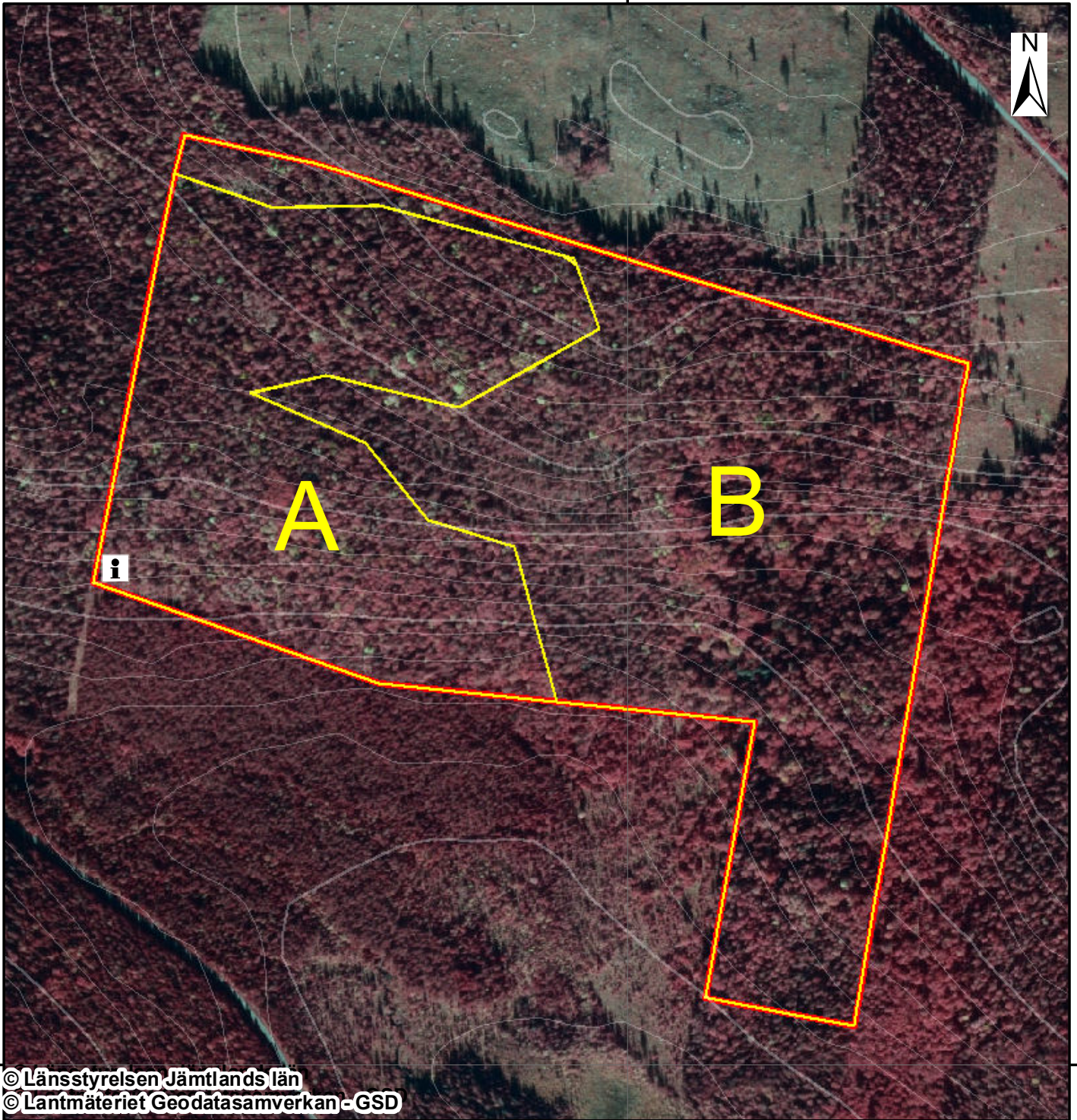








# Naturresevat Storflohöjden Skötselplankarta

537 000



© Länstyrelsen Jämtlands län  
© Lantmäteriet Geodatasamverkan - GSD

## Teckenförklaring

-  Informationsskylt
-  Skötselområden: A-Röjning/ringbarkning gran B-Fri utveckling
-  Blivande resevat

0 100 200 Meter

**Skala 1:5 000**



	<b>Vetenskapligt namn</b>	<b>Svenskt namn</b>	<b>Kategori</b>
<b>Vedsvampar</b>	<i>Antrodia albobrunnea</i>	Fläckporing	VU
	<i>Antrodia pulvinascens</i>	Veckticka	NT
	<i>Byssomerulius albostramineus</i>	Laxgröppa	VU
	<i>Ceriporia viridans</i>	Kameleontporing	-
	<i>Gloiodin strigosus</i>	Borsttagging	-
	<i>Haploporus odorus</i>	Doftticka	VU
	<i>Hericium coralloides</i>	Koralltaggsvamp	NT
	<i>Junghuhnia luteoalba</i>	Gulporing	-
	<i>Leptoporus mollis</i>	Kötticka	NT
	<i>Mycoacia fuscoatra</i>	Mörk vaxtagging	-
	<i>Oligoporus lateritius</i>	Lateritticka	VU
	<i>Phellinus nigrolimitatus</i>	Gränsticka	NT
	<i>Phellinus populicola</i>	Stor aspticka	NT
	<i>Sistotrema radulooides</i>	Oljetagging	-
	<i>Skeletocutis brevispora</i>	Ulltickeporing	VU
	<i>Skeletocutis kuehneri</i>	Kilporing	NT
	<i>Skeletocutis papyracea</i>	Svällticka	NT
<b>Insekter</b>	<i>Agathidium pallidum</i>		NT, L
	<i>Atomaria affinis</i>		NT, L
	<i>Atomaria subangulata</i>		N
	<i>Corticaria lapponica</i>	robust mögelbagge	L
	<i>Corticaria orbicollis</i>		N
	<i>Dendroctonus micans</i>	jättebastborre	N
	<i>Dendrophagus crenatus</i>	nordlig plattbagge	N
	<i>Enicmus apicalis</i>	slemsvampmögelbagge	NT, N
	<i>Ennearthron laricinum</i>		NT
	<i>Hallomenus binotatus</i>	halsfläckad brunbagge	N
	<i>Hylurgops glabratus</i>	brun granbastborre	N
	<i>Latridius consimilis</i>		N
	<i>Lordithon speciosus</i>		N
	<i>Lordithon trimaculatus</i>		N
	<i>Mycetophagus multipunctatus</i>		N
	<i>Orchesia fasciata</i>	gulbandad brunbagge	NT, N
	<i>Polygraphus subopacus</i>	mindre dubbelögad bastborre	N
	<i>Pteryngnium crenatum</i>		N
	<i>Quedius plagiatus</i>		N
	<i>Rhizophagus nitidulus</i>		L
	<i>Salpingus ruficollis</i>		L
	<i>Scaphisoma boleti</i>		L
	<i>Scaphisoma subalpinum</i>		NT, L
	<i>Triplax scutellaris</i>		L
	<i>Trypodendron signatum</i>	randig lövvedborre	L
	<i>Xylechinus pilosus</i>	randig granbastborre	N
	<i>Xylophagus kowarzi</i>	urskogssvedfluga	NT, L

I artlistan finns främst rödlistade arter, signalarter och indikatorarter som är av naturvårdsintresse. Rödlistade arter är kategoriserade enligt ArtDatabanken 2016. VU = Sårbar (Vulnerable), NT = Missgynnad (Near Threatened), EN= starkt hotad (Endangered) N = värdefulla naturskogar och L= värdefulla lövskogar (Wikars och Hedgren 2016).





## Bilaga 4 (F2)

### Hur man överklagar till regeringen,

Om ni är missnöjd med länsstyrelsens beslut kan ni överklaga hos regeringen.

Det gör ni genom att skriftligen

- tala om vilket beslut ni överklagar, till exempel genom att ange ärendets diarienummer
- redogöra för dels varför ni anser att länsstyrelsens beslut är felaktigt, dels hur ni anser att beslutet ska ändras.

Ni ska i överklagandet uppge namn, adress och kontaktuppgifter.

Om ni har handlingar eller annat som ni vill åberopa till stöd för er ståndpunkt så bör ni skicka med det.

Överklagandet ska lämnas eller skickas till länsstyrelsen, se adress nedan. Om inte länsstyrelsen ändrar sitt beslut kommer överklagandet och handlingarna i ärendet att skickas till regeringen.

Länsstyrelsen måste ha fått ert överklagande inom tre veckor från den dag meddelande om beslutet var infört i ortstidning. I annat fall kan ert överklagande inte prövas.

Om ni behöver veta mer om hur ni ska gå till väga, så kan ni vända er till Länsstyrelsen Jämtlands län, telefonnummer 010-225 30 00.