



Beslut

Datum
2017-03-22

Dnr (anges vid skriftväxling)
511-5850-2016
Dossinummer:
NVR2046695

Beslut för bildande av naturreservat Oldklumpen

Uppgifter om naturreservatet

Naturreservatets namn: Oldklumpen
NVR ID: 2046695
Län: Jämtland
Kommun: Krokom
Fastighetskartan: 70E7cS och 70E7cN
Lägesbeskrivning: Berget Oldklumpens västra sluttning, en mil nordväst om Olden.
Centrumkoordinater: RT 90: X: 7073478 Y: 1385956
Sweref 99 TM: N: 7070088 E: 425713
Fastigheter: Del av Oldfjällen 1:1, naturreservatet kommer senare utgöra egen fastighet.
Areal: 239 hektar
Förvaltare: Länsstyrelsen Jämtlands län





Innehållsförteckning

| | |
|---|-----------|
| Länsstyrelsens beslut | 3 |
| Syftet med naturreservatet | 3 |
| Skälen för beslutet | 3 |
| Beskrivning av området | 4 |
| Föreskrifter | 4 |
| Skötselplan..... | 6 |
| Redogörelse för ärendet | 7 |
| Ärendets beredning | 7 |
| Synpunkter på förslaget till beslut | 7 |
| Länsstyrelsens bedömning | 7 |
| Förenlighet med andra intressen | 8 |
| Konsekvensutredning..... | 8 |
| Upplysningar | 9 |
| Hur man överklagar | 10 |
| Bilagor..... | 11 |



Länsstyrelsens beslut

Länsstyrelsen beslutar med stöd av 7 kap. 4 § miljöbalken (1998:808) att förklara det område som avgränsas med heldragen linje på bifogad karta (bilaga 1) som naturreservat. Reservatet har den avgränsning som slutligen utmärks i fält.

Naturreservatets namn skall vara **Oldklumpen**

Syftet med naturreservatet

Syftet med naturreservatet är att bevara värdefulla naturmiljöer och biologisk mångfald i en äldre, naturskogsartad granskog med höga naturvärden kopplade till hög bonitet och väl utvecklad intern beståndsdynamik, samt ett sydväxtberg med för området unik kärlväxtflora.

Vidare är syftet att naturreservatet inom ramen för bevarandet av biologisk mångfald och naturmiljöer ska tillgodose behovet av områden för friluftslivet.

Syftet nås genom fri utveckling samt genom borttagning av för området främmande arter. Syftet nås även genom anordningar för att underlätta friluftsliv.

Skälen för beslutet

Naturreservatets prioriterade bevarandevärden och därmed skälen för beslutet är:

- Gammal grandominerad skog med urskogskvaliteter som utvecklats utan kraftiga störningar, samt har god intern beståndsdynamik med kontinuitet av gamla träd och död ved.
- En värdefull naturlig hydrologi med rörligt markvatten som bidrar till höga boniteter.
- Branta och solexponerade sluttningar och bergbranter med sydvästläge som utgör livsmiljöer för speciell och värdefull kärlväxtflora.

Beskrivning av området

Naturreseptatet är beläget på berget Oldklumpens västra sluttning, ungefär en mil nordväst om byn Olden i Offerdals socken, Krokoms kommun. Reservatet omfattar 239 hektar och utgörs främst av grandominerad skogsmark med höga boniteter. Sluttningen är brant och på sina håll mycket brant med stupande klippväggar. Altituden varierar mellan 520 och 850 meter över havet. Högst upp i sluttningen utgörs reservatet av en smal remsa av lågalpina, öppna heddar och myrmark som lite längre ner i sluttningen övergår i fjällbjörkskog med högorter. Den största delen av sluttningen utgörs av grandominerad skog med enstaka lövträd och med ett markskikt som domineras av högorter. Granskogen är gammal med naturskogskaraktär och med väl utvecklad intern beståndsdynamik, det vill säga den är olikåldrig med riklig förekomst av gamla och grova granar, stående död ved samt lågor i olika nedbrytningsstadier. En tämligen allmän förekomst av gamla stubbar vittnar om att grova granar har avverkats genom plockhuggning. I de nordligaste delarna av naturreseptatet är skogen i det närmaste opåverkad. Inte heller högorterbjörkskogen högre upp i sluttningen bär några spår av tidigare avverkningar. Den höga boniteten i området innebär dessutom en snabb nybildning av grova träd och död ved, vilket har medfört att även de delar som påverkats av plockhuggning relativt snabbt har återfått sin naturskogskaraktär.

I områdets södra del finns en rejält stupande klippbrant i sydvästligt läge. I rasbranten och blockhaven nedanför klipporna finns en för området ovanlig och mycket artrik flora. Området kallas för Trädgården och där växer bland annat flera almar (*Ulmus glabra*), liten fetknopp (*Sedum annuum*) och liljekonvalj (*Convallaria majalis*). Den branta stigningen till trots är området väl värt ett besök.

En mer utförlig beskrivning finns i skötselplanen i bilaga 3.

Föreskrifter

För att uppnå och tillgodose syftet med naturreseptatet beslutar Länsstyrelsen med stöd av 7 kap. 5, 6 och 30 §§ miljöbalken samt 22 §§ förordningen (1998:1252) om områdesskydd enligt miljöbalken m. m. att nedan angivna föreskrifter skall gälla för naturreseptatet.



A. Föreskrifter med stöd av 7 kap. 5 § i miljöbalken om inskränkningar i rätten att använda mark- och vattenområden

Utöver föreskrifter och förbud enligt andra lagar är det förbjudet att inom naturreservatet:

1. uppföra byggnad eller annan anläggning, till exempel vindkraftverk, mast, antenn, luft- eller markledning, bro, spång eller jaktorn,
2. utöka eller förändra befintlig byggnad eller anläggning,
3. sätta upp tavla, plakat, skylt, göra inskrift eller liknande,
4. anordna upplag, utföra fyllning eller tippning, spränga, schakta, borra, gräva, markbereda, utföra någon annan typ av markbearbetning eller bedriva täkt av något slag,
5. anlägga väg, skoterled, uppställningsplats för fordon, eller liknande anläggningar,
6. framföra motordrivet fordon i terräng på barmark,
7. dika, kulvertera dike, dämna, eller utföra annan åtgärd som påverkar områdets naturgivna hydrologiska förhållande,
8. utföra skogsvårds- eller skogsskötselåtgärder, eller på annat sätt fälla eller skada träd och buskar, samt flytta eller upparbeta stående och liggande döda träd eller delar av träd,
9. införa för området främmande växt- eller djurart,
10. använda kemiska eller biologiska bekämpningsmedel, tillföra kalk eller andra växtnäringsämnen,
11. placera ut saltstenar i anslutning till källor och fuktig-blöt mark.

Utan Länsstyrelsens tillstånd är det förbjudet att:

12. dikesrensa.

B. Föreskrifter med stöd av 7 kap. 6 § miljöbalken om skyldighet att tåla visst intrång

Markägare och innehavare av särskild rätt till marken förpliktas tåla att följande anordningar utförs och åtgärder vidtas för att tillgodose syftet med naturreservatet:

1. utmärkning av naturreservatets yttergränser enligt gällande anvisning,
2. uppsättning och underhåll av informationsskylt i anslutning till område som markerats i karta, bilaga 1,



3. utmärkning, röjning och underhåll av stig som markeras i karta, bilaga 1,
4. borttagande av främmande växtarter inom område som markerats i karta, bilaga 1,
5. undersökning och dokumentation av mark, vegetation samt växt- och djurliv i uppföljningssyfte.

C. Ordningsföreskrifter med stöd av 7 kap. 30 § miljöbalken om rätten att färdas och vistas samt om ordningen i övrigt inom naturreservatet

Utöver vad som annars gäller i lagar och författningar är det förbjudet att inom naturreservatet:

1. plocka och samla in arter av olika slag, med undantag av bär och matsvamp,
2. klättra i boträd, uppehålla sig nära rovfågelbo, lya eller gryt, samla in djur eller på annat sätt medvetet skada eller störa djurlivet,
3. göra åverkan på mark, block, växtlighet, torrträd eller annan död ved,
4. elda, annat än medhavd ved,
5. framföra motordrivet fordon i terräng.

Undantag från föreskrifterna

Föreskrifterna ovan skall inte utgöra hinder för:

- a) förvaltaren av naturreservatet, eller den som förvaltaren uppdrar åt, att vidta de åtgärder som behövs för att tillgodose syftet med naturreservatet och som framgår av föreskrifterna under B ovan,
- b) att bedriva renskötsel i enlighet med rennäringslagen (1971:437) eller framföra motordrivet fordon vid renskötsel enligt undantag i terrängkörningsförordningen (1978:594),
- c) att framföra motordrivet fordon i räddningstjänst och vid sjukfall,
- d) statliga tjänstemän att framföra motordrivet fordon i tjänsteärende,
- e) att transportera fälld björn, älg, hjort eller vildsvin med motordrivet fordon på fastmark.

Skötselplan

Länsstyrelsen fastställer i enlighet med 3 § förordningen (1998:1252) om områdesskydd enligt miljöbalken m.m bifogad skötselplan, bilaga 3, för naturreservatets långsiktiga vård.

Redogörelse för ärendet

Ärendets beredning

Genom ett regeringsbeslut i juni 2002 fick Länstyrelsen i uppdrag att utföra naturvärdesbedömningar av statliga skogar. Under 2003 utfördes inventeringarna i Jämtlands län, vilket bland annat resulterade i utpekandet av det aktuella objektet (ID 4598). Objektet var en del av statligt ägd fastighet som förvaltades av Statens Fastighetsverk (SFV). I mars 2011 överfördes förvaltaransvaret för objektet Oldklumpen och flera andra områden från SFV till Naturvårdsverket. Samtidigt ansökte Naturvårdsverket till Lantmäteriet om lantmäteriförrättningar för de överförda objekten. I maj 2015 avslutade lantmäteriet inmätning av Oldklumpen, med något justerade gränser jämfört med ursprungsförslaget. Ändring av gränsen gjordes utifrån önskemål från SFV och rådande terrängförhållanden. Under 2016 öppnades ett ärende i samband med arbetet att ta fram ett förslag till beslut om naturreservat och skötselplan. Ägare av särskild rätt inom området, berörda myndigheter och kommun samt Naturskyddsföreningen Jämtland-Härjedalen och andra berörda fick under början av 2017 ta del förslaget och gavs möjlighet att yttra sig.

Synpunkter på förslaget till beslut

Två yttranden inkom, varav ett utan erinran. En privatperson yttrade sig om att naturreservatet bör utökas och omfatta även de södra och sydöstra delarna av Oldklumpens sluttning. Länstyrelsen naturvärdesinventerade dessa delar redan under sommaren 2016 och konstaterade höga naturvärden. Det kommer att utredas om de ska prioriteras för reservatsbildning.

Länstyrelsens bedömning

Naturreservatet omfattar en högbonitär skogsklädd fjällsluttning som domineras av grannaturskog. Barrskog med hög bonitet är en nationellt underrepresenterad skogstyp och därför prioriterad enligt "Nationell strategi för formellt skydd av skogsmark". Områdets bevarandevärden är främst kopplade till den naturskogens strukturer, dess höga boniteter samt rörliga markvatten. Områdets höga naturvärden är inte förenliga med modernt skogsbruk och det är angeläget att området får ett formellt skydd.

Beslutet om att formellt skydda området är ett viktigt led i uppfyllande av miljökvalitetsmålen *Levande skogar* och *Ett rikt växt- och djurliv*.

För att förhindra åtgärder, särskilt olika former av skogsskötsel, som kan skada områdets naturvärden och värden för friluftslivet krävs att området får ett formellt och långsiktigt skydd. Mot bakgrund av områdets storlek och att det är en prioriterad skogstyp bedömer Länsstyrelsen att bildande av naturreservat är det bästa alternativet för att på lång sikt bevara och utveckla områdets höga naturvärden och värden för friluftslivet.

Förenlighet med andra intressen

Hela naturreservatet ligger inom det område som utgörs av fjällvärlden från Transtrandsfjällen i söder till Treriksröset i norr, och är utpekad som riksintresse (enligt 4 kap. 2§ miljöbalken) för rörligt friluftsliv och turism.

Gällande översiktsplan för Krokoms kommun antogs 2015. I den kommunala översiktsplanen pekas Oldklumpen med dess bergbrant i sydläge ut som ett särskilt skyddsvärt område. Det är främst dess förutsättningar att hysa för området ovanliga kärleväxter som är skälet till detta.

I ”Vindkraft i Krokoms Kommun”, ett tillägg till översiktsplanen antagen i två delar 2010 respektive 2011, pekas Oldklumpen ut som ett område där vindkraft inte får etableras eftersom det utgör riksintresse för turism och friluftsliv.

Oldklumpen omfattas inte av någon kommunal detaljplan eller fördjupad översiktsplan.

Länsstyrelsen bedömer att detta beslut är förenligt med en från allmän synpunkt lämplig markanvändning av mark- och vattenresurserna samt med den för området gällande kommunala översiktsplanen.

Vidare bedömer Länsstyrelsen att inskränkningarna i enskilda rätt att använda mark och vatten inte går längre än som krävs för att syftet med skyddet skall tillgodoses.

Konsekvensutredning

I enlighet med vad som sägs i 4 och 5 §§ förordningen (2007:1244) om konsekvensutredning vid regelgivning, bedömer Länsstyrelsen att föreskrifterna enligt 7 kap. 30 § miljöbalken innebär så

begränsade kostnadsmässiga och andra konsekvenser att de saknas skäl för en konsekvensutredning av regelgivningen.

Upplysningar

Föreskrifterna under C ovan, enligt 7 kap. 30§ miljöbalken om rätten att färdas, vistas och om ordningen i övrigt inom naturreservatet, gäller omedelbart, även om de överklagas.

Den som vill göra anspråk på ersättning eller kräva inlösen av fastighet ska väcka talan hos mark- och miljödomstolen mot staten inom ett år från det att beslutet på vilket anspråket grundas har vunnit laga vid påföljd att rätten till ersättning eller inlösen annars går förlorad.

Detta beslut ska kungöras i länets författningssamling och i ortstidningar.

Länstyrelsen i Jämtlands län är förvaltare av reservatet.

Länstyrelsen ska enligt 2 kap. 8 § miljötillsynsförordningen (2011:13) utöva operativ tillsyn över att naturreservatets föreskrifter följs. Enligt 29 kap. 2 och 2a §§ miljöbalken gäller bl.a. att brott mot föreskrift som meddelats med stöd av 7 kap. miljöbalken kan medföra straffansvar. Har någon vidtagit åtgärd i strid mot meddelad föreskrift, kan Länstyrelsen enligt 26 kap. 9 och 14 §§ miljöbalken vid vite förelägga om rättelse.

Enligt 4 § skogsvårdslagen (1979:4299) ska bestämmelser i denna lag eller med stöd av lagen meddelade föreskrifter inte tillämpas i den mån vad där sägs strider mot föreskrifter för naturreservatet. Det innebär t.ex. att eventuella vindfällen och stormskadad skog lämnas orörda.

Spontana bränder inom naturreservatets gränser bör släckas omedelbart.

Enligt 3 kap. 9 § lagen (2003:778) om olyckor har, efter en eventuell brand, ägaren eller nyttjanderättsinnehavaren ansvar för bevakning i den utsträckning som har beslutats av räddningsledare efter avslutad räddningsinsats. Behövs bevakning med hänsyn till risken för ny brand men kommer bevakningen inte till stånd, får räddningsledaren utföra bevakningen på ägarens eller nyttjanderättshavarens bekostnad.



Länsstyrelsen kan meddela dispens från föreskrifter om det finns särskilda skäl och om det är förenligt med förbudets eller föreskriftens syfte.

Utöver föreskrifterna för naturreservatet gäller också generella bestämmelser till skydd för naturmiljön, t.ex.

- fridlysning av alla vilda fåglar och däggdjur samt deras ägg, ungar och bon enligt jaktlagen (1987:259). Vissa andra växt- och djurarter är fridlysta enligt 8 kap. miljöbalken och artskyddsförordningen (2007:845),

Hela naturreservatet ligger dessutom inom fjällkedjans regleringsområde för terrängkörning och all skoteråkning utom på markerad led är förbjuden enligt terrängkörningsförordning (1978:594).

Hur man överklagar

Detta beslut kan överklagas hos regeringen, Miljö- och energidepartementet, se bilaga 4.

Beslut i detta ärende har fattats av länsråd Susanna Löfgren. Vid den slutliga handläggningen av ärendet deltog även biträdande länsråd Bengt-Åke Strömquist, naturvårdschef Ruona Burman samt handläggare Cecilia Odelberg, den sistnämnde föredragande.

Detta beslut har signerats elektroniskt och saknar därför underskrifter.

Susanna Löfgren
(beslutande)

Cecilia Odelberg
(föredragande)

Beslutet godkänns av beslutande, föredragande tjänsteman och av samtliga deltagande, digitalt via beslutsfunktionen i ärendehanteringssystemet.



Länsstyrelsen
Jämtlands län

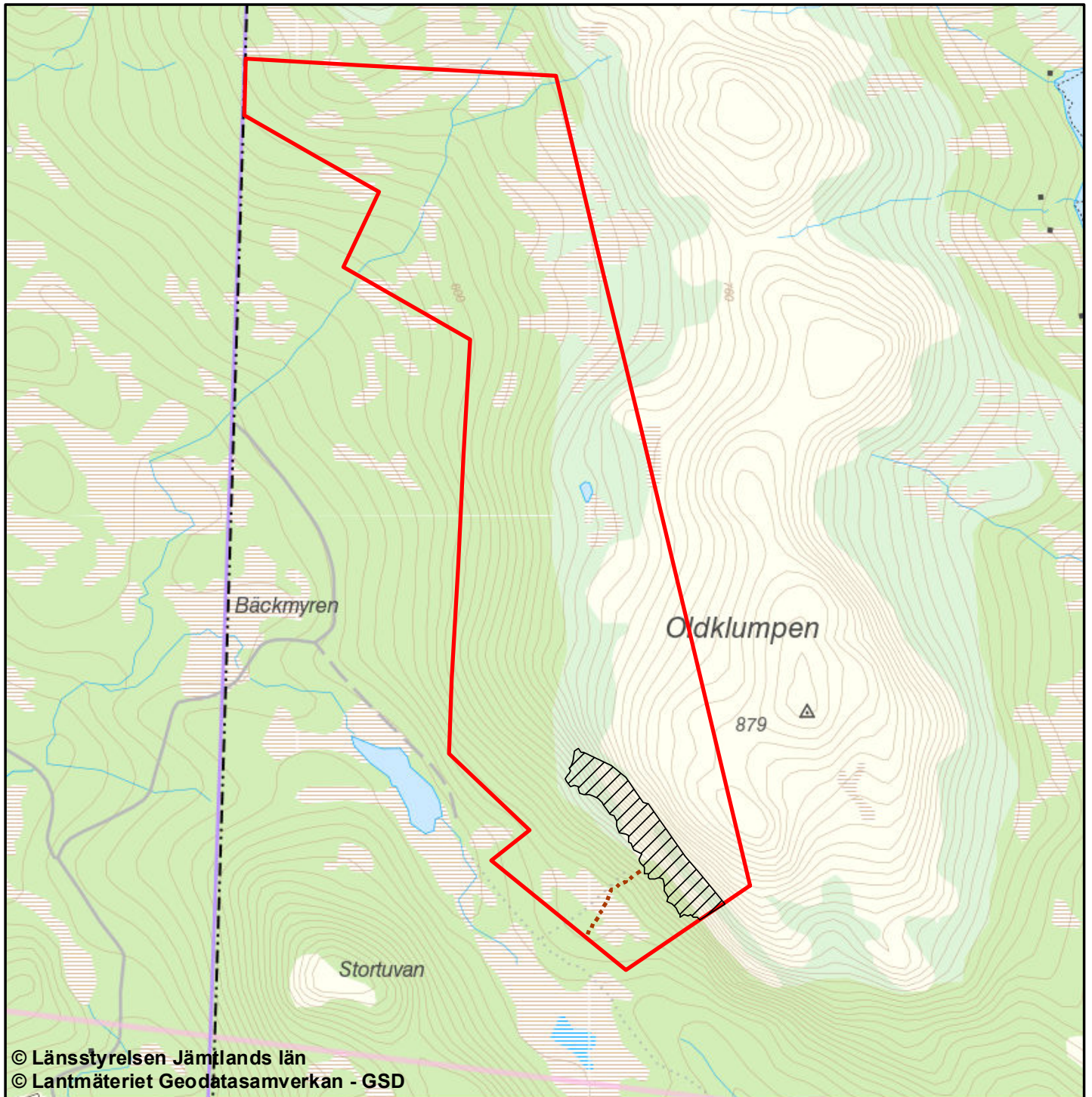
Bilagor

1. Beslutskarta
2. Översiktskarta
3. Skötselplan
- 3a. Skötselplankarta
4. Hur man överklagar



Naturreservat Oldklumpen

Beslutskarta



© Länsstyrelsen Jämtlands län
© Lantmäteriet Geodatasamverkan - GSD

0 0,5 1 Kilometer



Gräns för naturreservatet



Stig till Trädgården



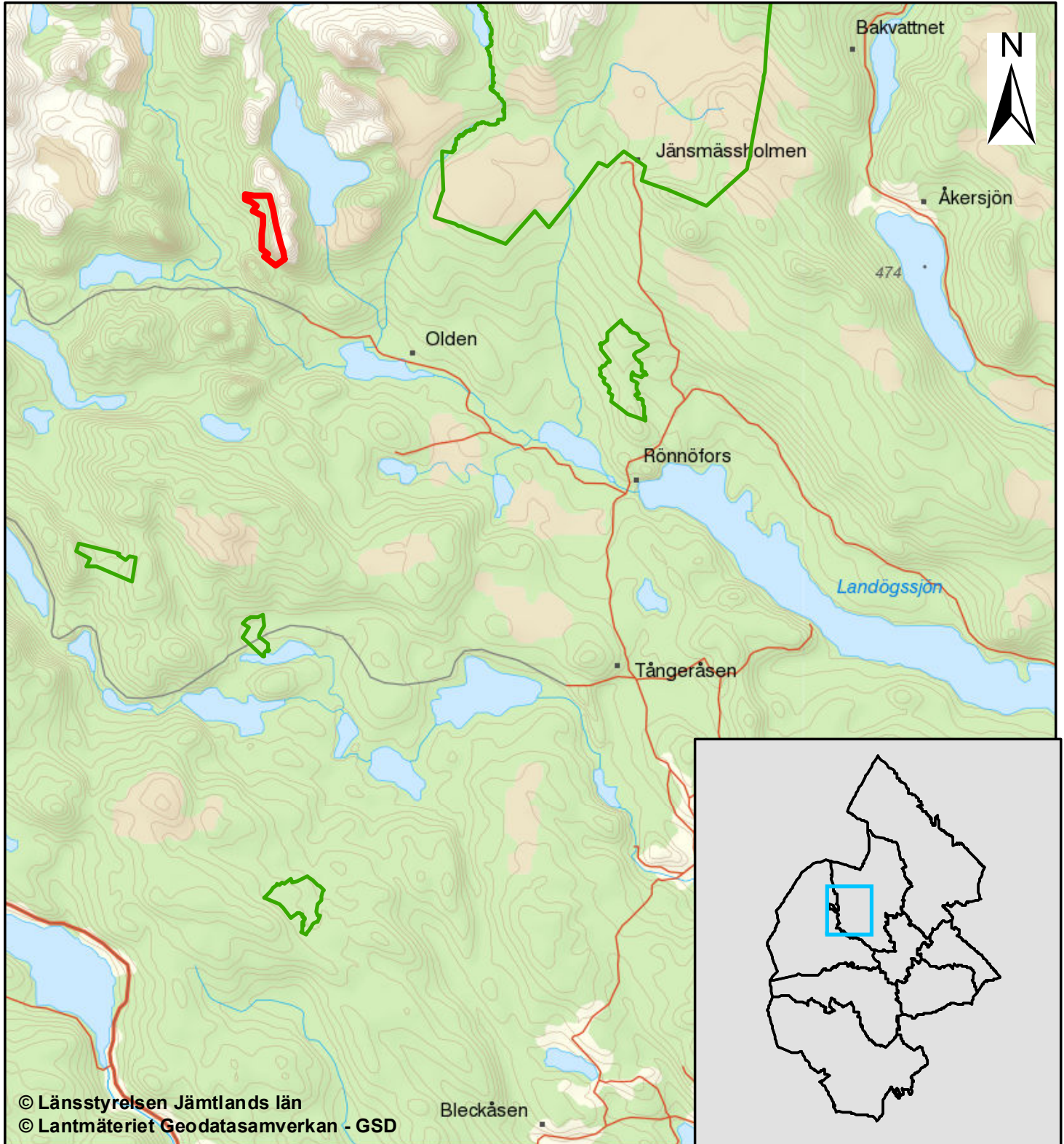
Borttagning av främmande arter. Uppsättning av informationstavla

Skala 1:20 000


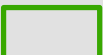




Oldklumpens naturreservat Översiktskarta



© Länsstyrelsen Jämtlands län
© Lantmäteriet Geodatasamverkan - GSD

-  Oldklumpens naturreservat
-  Övriga naturreservat

0 2 4 6 8 10 Km



Skala 1:250 000



Skötselplan för Oldklumpens naturreservat

Innehållsförteckning

| | |
|---|----|
| BESKRIVNINGSDDEL..... | 2 |
| Syfte | 2 |
| Beskrivning av naturreservatet..... | 2 |
| Administrativa data | 2 |
| Ingående naturtyper | 2 |
| Områdesbeskrivning..... | 3 |
| Prioriterade bevarandevärden | 4 |
| Åtgärdsprogram för hotade arter eller livsmiljöer (ÅGP)..... | 5 |
| PLANDEL..... | 6 |
| Skötsel och förvaltning av naturreservatets naturvärden | 6 |
| Skötselområde A – Bergbrant i sydvästläge, 9 ha | 6 |
| Skötselområde B – Grannaturskog med hög bonitet, 230 ha..... | 7 |
| Skötsel och förvaltning av naturreservatets friluftslivsvärden..... | 8 |
| Utmärkning av naturreservatets gräns..... | 8 |
| Sammanfattning och prioritering av planerade skötselåtgärder..... | 9 |
| Övriga uppgifter..... | 9 |
| Uppföljning | 9 |
| Tillsyn..... | 9 |
| Finansiering av naturvårdsförvaltningen | 9 |
| Källförteckning | 10 |



BESKRIVNINGSDDEL

Syfte

Syftet med naturreservatet är att bevara värdefulla naturmiljöer och biologisk mångfald i en äldre, naturskogsartad granskog med höga naturvärden kopplade till hög bonitet och väl utvecklad intern beståndsdynamik, samt ett sydväxtberg med för området unik kärlväxtflora.

Vidare är syftet att naturreservatet inom ramen för bevarandet av biologisk mångfald och naturmiljöer ska tillgodose behovet av områden för friluftslivet.

Syftet nås genom fri utveckling samt genom borttagning av för området främmande arter. Syftet nås även genom anordningar för att underlätta friluftsliv.

Beskrivning av naturreservatet

Administrativa data

| | |
|-----------------------|---|
| Naturreservatets namn | Oldklumpen |
| Län | Jämtland |
| Kommun | Krokom |
| Fastigheter | Del av Krokom Oldfjällen 1:1, naturreservatet kommer senare utgöra en egen fastighet. |
| Markägare | Naturvårdsverket |
| Areal | 239 hektar |
| Förvaltare | Länsstyrelsen i Jämtlands län |

Ingående naturtyper

| Naturtyper enligt KNAS ¹ | Areal (ha) |
|--|------------|
| Fjällbjörkskog | 54,6 |
| Granskog | 46,1 |
| Lövblandad barrskog | 38,8 |
| Våtmark | 32,2 |
| Öppen mark i fjällen | 24,6 |
| Glest träd- och buskbevuxen mark i fjällen | 11,9 |
| Barrblandskog | 5,0 |
| Lövsumpskog | 2,2 |
| Övriga skogsimpediment | 1,6 |
| Triviallövskog | 0,7 |
| Substratmark | 0,3 |
| Barrsumpskog | 0,2 |
| Sjöar och vattendrag | 0,2 |
| Ungskog inklusive hyggen | 0,2 |
| Okarterat | 20,1 |

¹ Data från "Kontinuerlig naturtypskartering i skyddade områden" (KNAS). Uttag från databas 2016-07-20



Områdesbeskrivning

Naturreseptatet är beläget på berget Oldklumpens västra sluttning ungefär en mil nordväst om byn Olden i Offerdals socken, Krokoms kommun. Reservatet är 239 hektar stort och utgörs till största delen av grandominerad högbonitär skog. Oldklumpen ligger inom den naturgeografiska region som kallas "Fjällen Norra Åre och Västra Krokoms". Berggrunden i området utgörs av sura intrusivbergarter med ett stråk av skiffrika basiska till ultrabasiska bergarter i den sydvästra delen av reservatet. Naturreseptatet sluttar från 850 ner till 520 meter över havet. Sluttningen är brant och på sina håll även mycket brant med lodytor och rasbranter. Reservatet utgörs även till en del av lågalpin miljö med fjällhed och glest trädbevuxen mark. Närmast nedom trädgränsen består skogen av fjällbjörkskog och fältskiktet av högorter. Längre ner i sluttningen dominerar skogen av frodvuxna granar med inslag av enstaka lövträd. Skogen är bitvis gles och öppen med fuktigare partier och stora marktäckande ormbunkar och högorter. Granskogen är gammal och har strukturer som är typiska för en naturskog, till exempel är skogen olikåldrig med stort inslag av gamla och grova granar, stående död ved och lågor i olika nedbrytningsstadier och en kontinuitet i förekomsten av dessa element. Skogen längst norrut i reservatet är i det närmaste obrukad med riklig förekomst av granlångor i olika nedbrytningsstadier, och även en del lågor av björk. Garnlav förekommer måttligt till rikligt i dessa delar. Längre söderut finns spår av tidigare plockhuggning i form av måttlig förekomst av gamla stubbar och något lägre förekomst av död ved. Att området är så högbonitært gör dock att nybildning av grova träd och död ved sker relativt fort och de plockhuggna delarna kommer vid fri utveckling att inom en relativt snar framtid åter få flera av urskogens karaktärer. Längre ner i sluttningen finns ett tallområde med en genomsnittsålder av uppskattningsvis 130 år, men med en del tallar som är betydligt äldre än så. Där finns en måttlig förekomst av stubbar och nästan ingen död ved. Några stubbar har brandljud.

I områdets södra del, högst upp mot trädgränsen, finns en mycket intressant bergbrant med sydvästligt läge. Berggrunden består här av mer basiska bergarter. Branten kallas för "Trädgården" och har en för området mycket ovanlig flora. Där växer bland annat alm, (*Ulmus glabra*), kransrams, (*Polygonatum Verticillatum*), liten fetknopp, (*Sedum annuum*) och liljekonvalj, (*Convallaria majalis*). Den botaniskt intressanta sydvästsluttningen är en av anledningarna till att Krokoms kommun i sin översiktsplan pekar ut Oldklumpen som ett särskilt skyddsvärt område.

Kulturhistoria och tidigare markanvändning i området

Byn Olden grundades 1766. I området där byn idag ligger finns lämningar av bostäder och odlingar från bronsåldern, vid Övre Oldsjöns södra strand finns boplatslämningar betydligt äldre än så.

Genom historien har gruvbrytning och järnframställning varit en viktig verksamhet i regionen. I Rönnöfors, cirka två mil söder om Oldklumpen finns ett järnbruk från 1800-tal. Runtom i bygden finns spår av att det även långt innan dess har framställts järn ur sjö- och myrmalm. För järnframställningen i mindre skala och i bruken behövdes kol, därför fanns på den tiden gott om kolmilor i skogarna runtom Rönnöfors.



Något öster om Olden finns en gammal bergskristallgruva där brytning pågick under andra världskriget, men som varit inaktiv sedan dess. Norr om Oldklumpen ligger Gruvberget där det 1650-talet bröts bly och silver. Under 1800-talet gjordes åter nya försök att återuppta gruvbrytningen. Öster om Oldklumpen, vid Övre Oldån finns lämningar från en silver- och blysmälthytta. Och vid Övre Oldån närmare byn Olden finns ytterligare en gruva och fler lämningar av hanteringen av malmen. På samma ställe finns flera gamla flottningslämningar och lämningar av en tjärdal. Skogarna kring Olden och Rönnöfors bär såklart spår av dessa eror av malmhantering, kol- och järframställning.

Även skogsmarken i naturreservatet har spår av tidigare avverkningar. Gamla, grova stubbar vittnar om att skogen plockhuggits. Förekomsten av stubbar är tätare i den södra delen av naturreservatet, den som ligger närmare bebyggelse. Stubbarna är också fler långt ner i sluttningen än högre upp, björkskogen saknar helt spår av avverkning. Sedan 1950-talet har trakthyggesbruk varit den allmänt gällande skogsbruksmetoden och det syns i landskapet som omger naturreservatet. Österut gränsar naturreservatet mot alpina miljöer och kalfjäll, men längs så gott som hela den västra gränsen utgörs skogen av ungskog.

Rennäring

Naturreservatet ligger inom Jovnevaerie och Njaarke samebyar. Oldklumpen utgör viktiga renbetesmarker under höst, vinter och vår. Njaarke sameby har även viktiga strategiska platser för renskötsel i närheten av reservatet, där finns bland annat trivselland och beteshagar, kalvhagar och en viktig vandringsled av riksintresse. I nordligaste delen av naturreservatet finns en viktig samisk kulturmiljö belägen. Den omfattar fyra härdar, en stengrund och en kallkälla. Se skötselplankarta bilaga 3a.

Friluftsliv

Oldfjällen är belägna en bit ifrån den sammanhängande fjällkedjan och inga statliga fjälleder finns i området. Ändå utgör området ett populärt och trevligt besöksmål för friluftsliv året om. Förutom de i byarna fast boende finns i närområdet även flera fritidshus. På berget Oldklumpen finns flera stigar, bland annat från östra sidan och upp på fjällets topp. Längs västslutningen finns en stig som leder till den botaniskt intressanta "Trädgården" som på 1980-talet rustades upp och skyltades av kommunen. Det går knappt att köra bil ända fram till början av stigen, så bäst är att ställa bilen vid vägkorset och gå sista biten.

Oldklumpen ligger inom reglerat terrängkörningsområde. Både sydväst och nordost om Oldklumpens naturreservat finns markerade skoterleder, men i själva naturreservatet finns det ingen skoterled.

Prioriterade bevarandevärden

- Gammal grandominerad skog med urskogskvaliteter som utvecklats utan kraftiga störningar, samt har god intern beståndsdynamik med kontinuitet av gamla träd och död ved.
- En värdefull naturlig hydrologi med rörligt markvatten som bidrar till höga boniteter.



Länsstyrelsen
Jämtlands län

- Branta och solexponerade sluttningar och bergbranter med sydvästläge som utgör livsmiljöer för speciell och värdefull kärlväxtflora.

Åtgärdsprogram för hotade arter eller livsmiljöer (ÅGP)

Vid förvaltningen av naturreservatet ska särskild hänsyn tas till av Naturvårdsverket fastställda åtgärdsprogram för hotade arter eller livsmiljöer. Inga sådana arter eller livsmiljöer är kända inom naturreservatet, men om Länsstyrelsen får ny kunskap om arter eller naturtyper berörda av ÅGP inom naturreservatet ska prioriterade åtgärder för dessa kunna utföras, under förutsättning att de inte bryter mot naturreservatets syfte och föreskrifter.

PLANDEL

Skötsel och förvaltning av naturreservatets naturvärden

Naturreservatet delas in i två skötselområden där A är det botaniskt intressanta sydvästberg med lodytor och rasbranter som kallas "Trädgården". Skötselområde B består av den grannaturskog med höga boniteter som utgör större delen av naturreservatet och där fri utveckling bäst bevarar och utvecklar de höga naturvärdena.

Skötselområde A – Bergbrant i sydvästläge, 9 ha

Nedanför en stupande lodyta med sydvästligt läge finns en blockrik rasbrant där det växer en för regionen ovanligt artrik flora. I blockhaven nedanför bergväggen växer flera almar. I de mycket branta sluttningarna finns en stor artrikedom och små störningsgynnade arter växer intill partier med högörter. Där finns bland annat liten fetknopp, liljekonvalj och kransrams. I området finns även några arter som verkar vara inplanterade, bland andra en art från spirea-släktet (*Spirea sp.*), samt prakttoppklocka (*Campanula glomerata*). De inplanterade arterna kan hota den ursprungliga floran och bör tas bort.



Skötselområde A – bergbrant i sydvästläge med bland annat almar (t.v.) och liljekonvalj (t.h.).

Bevarandemål

Skötselområde A ska ha en fortsatt artrikedom och de arter som växer där naturligt ska ha en stadigvarande och ej minskande förekomst. För området främmande arter ska tas bort

Målarealer för naturtyper i skötselområde A.

| Naturtyp | Målareal (ha) |
|--------------------------|---------------|
| Alpina hedar | 4,6 |
| Fjällbjörkskog | 4,1 |
| Näringsrik grannaturskog | 0,2 |

Skötselåtgärder

- Borttagande av för området främmande arter. I övrigt fri utveckling.



Skötselområde B – Grannaturskog med hög bonitet, 230 ha

Oldklumpens naturreservat utgörs till största delen av en grandominerad fjällsluttning med höga boniteter och övervägande av högörtstyp. Syfte och bevarandemål uppnås genom fri utveckling av granskogen i skötselområde B. I de norra delarna är den grandominerade skogen mer urskogslig än i de södra delarna, med större andel gamla träd och mer död ved, såväl stående döda träd som lågor i olika nedbrytningsstadier. Tack vare de goda växtbetingelserna sker en snabb nybildning av grova träd och död ved. Det medför att även de delar som är påverkade av plockhuggning relativt snabbt återfår sina naturskogskvaliteter om skötselområdet lämnas för fri utveckling.



Skötselområde B – Grannaturskog med hög bonitet. Markvegetationen utgörs av högorter och det finns gott om grov död ved, både stående och liggande.

Bevarandemål

Skötselområdets högbonitära granskog ska ha en väl utvecklad intern dynamik med kontinuitet i förekomst av gamla och grova träd samt stående döda träd och lågor i olika nedbrytningsstadier. Markskiktet ska domineras av högorter och den naturliga hydrologin med rörligt markvatten ska vara fortsatt opåverkad. Skötselområdet ska erbjuda gynnsam livsmiljö för ved- och barklevande mossor, insekter och svampar typiska för en grannaturskog.

Målarealer för naturtyper i skötselområde B.

| Naturtyp | Målareal (ha) |
|--------------------------|---------------|
| Näringsrik grannaturskog | 131,7 |
| Fjällbjörkskog | 19,9 |
| Myr och skogsbevuxen myr | 64,6 |
| Alpina hedar | 15,3 |

Skötselåtgärder

- Inga skötselåtgärder, skogen i skötselområde B lämnas för fri utveckling

Skötsel och förvaltning av naturreservatets friluftslivsvärden

Den botaniskt intressanta delen av berget Oldklumpen kallas ”Trädgården” och är sedan tidigare ett känt besöksmål. Från en mindre skogsbilväg och längs en befintlig stig går det relativt lätt att ta sig upp till rasbranten med den för regionen ovanliga floran. Den översta delen av stigen är dock rejält brant. Längs stigen finns skyltar som Krokoms kommun satt upp under 1980-talet, men både skyltar och markering av stig är i behov av underhåll. Förutom ”Trädgården” är friluftslivet inte särskilt utvecklat inom naturreservatet, snarare är det fjällmiljöerna ovan trädgränsen och öster om naturreservatet som är de mest besökta i området.

Bevarandemål

I anslutning till naturreservatet ska det finnas god information om naturreservatets natur- och kulturvärden, samt om de bestämmelser som gäller för naturreservatet. Stigar ska vara väl utmärkta och lätta att följa. Risk för markslitage på extra känsliga platser, exempelvis våtmarker, minimeras genom att anlägga spång. Information om besöksmålets specifika naturvärden och företeelser ska finnas tillgänglig.

Skötselåtgärder

- Informationstavla sätts upp i anslutning till naturreservatet.
- Informationstavla som särskilt beskriver ”Trädgården” sätts upp i anslutning till rasbranten.
- Stigar märks ut och skyltar med avståndsangivelser sätts upp, anläggande av spång där stigen går över våtmark.
- Vid behov utförs underhåll av friluftslivsanordningar.

Dessutom ska följande ej prioriterade åtgärder vara möjliga att utföra:

- Anläggande av parkeringsplats och rastplats med bänk och eldstad i anslutning till naturreservatet, exempelvis på de platser som är markerade i skötselplankartan, bilaga 3a.

För att uppföra anläggningar utanför naturreservatsområdet behöver särskilt avtal träffas med berörd fastighetsägare.

Utmärkning av naturreservatets gräns

Naturreservatet skall utmärkas i fält enligt Naturvårdsverkets anvisningar.



Sammanfattning och prioritering av planerade skötselåtgärder

| Åtgärd | Prio | När | Var | Frekvens |
|--|------|-----------|---------------------|--|
| Uppsättning av informationstavlor i anslutning till reservatet | 1 | Inom 2 år | Se skötselplankarta | Engångsåtgärd, sedan underhåll vid behov |
| Märka upp, röja nya och befintliga stigar. Spång över myr vid behov. | 2 | Inom 5 år | Se skötselplankarta | Engångsåtgärd, underhåll vid behov |
| Uppsättning av informationstavla i anslutning till Trädgården | 2 | Inom 5 år | Se skötselplankarta | Engångsåtgärd, underhåll vid behov |
| Borttagande av främmande kärlväxter | 2 | Inom 2 år | Skötselområde B | Engångsåtgärd/ återupprepad insats |

Utöver listade prioriterade skötselåtgärder ska det inom området vara möjligt att:

- Anlägga parkeringsplats i anslutning till naturreservatet.
- Anlägga rastplats med bänk och eldstad.

Övriga uppgifter

Uppföljning

En uppföljning av beskrivna bevarandemål ska ske för varje skötselområde för bedömning av områdets bevarandetilstånd. Uppföljningsarbetet anges och utförs av Länsstyrelsen eller av denne enligt skrivna avtal utsedd uppdragstagare. Resultat från kommande uppföljning av bevarandestatusen kan eventuellt påkalla en revidering av skötselplan och målindikatorer. Målindikatorer för uppföljning av bevarandemålen för naturreservatets skötselområden anges i ett särskilt dokument kallat uppföljningsplan och beslutas om separat.

Tillsyn

Länsstyrelsen ansvarar för fortlöpande tillsyn av att naturreservatets föreskrifter efterlevs.

Finansiering av naturvårdsförvaltningen

Naturvårdsförvaltningen bekostas av Naturvårdsverket genom skötselanslag för biotopvårdande åtgärder, utmärkning av reservatets gränser, områdestillsyn samt löpande underhåll.



Källförteckning

Tryckta källor

- Krokoms kommun 1986-1997, "Sevärt i Krokoms Kommun" förf. Lofterud, Curt. Del 7 Offerdal.
- Krokoms kommun 2010 och 2011. Vindkraft i Krokoms kommun. Tillägg till Översiktsplan.
- Krokoms kommun 2015. Översiktsplan för Krokoms kommun.
- Naturvårdsverket 2004. Skyddsvärda statliga skogar och utskogsartade skogar. Huvudrapport över uppdrag om naturvärdesbedömning och skydd av viss skog. Naturvårdsverkets rapport 5339
- Naturvårdsverket 2004. Skyddsvärda statliga skogar i Jämtlands och Västerbottens län. Objekt 4598 Oldklumpen. Naturvårdsverkets rapport 5343
- Naturvårdsverket 2006. Skyddsvärda statliga. Samråd om områden på Statens fastighetsverks markinnehav i Norrbottens, Västerbottens och Jämtlands län. Objekt 4598 Oldklumpen. Naturvårdsverkets rapport 5573
- Naturvårdsverket 2008. Planering av naturreservat – vägledning för beskrivning, indelning och avgränsning. Naturvårdsverkets rapport 5788.
- Naturvårdsverket 2010. Uppföljning av skyddade områden i Sverige. Riktlinjer för uppföljning av friluftsliv, naturtyper och arter på områdesnivå. Naturvårdsverkets rapport 6379.
- Naturvårdsverket 2013. Förvaltning av skogar och andra trädbärande marker i skyddade områden. Naturvårdsverket rapport 6561.
- Naturvårdsverket, Riksantikvarieämbetet och Handisam 2013. Tillgängliga natur- och kulturvärden. En handbok för planering och genomförande av tillgänglighetsåtgärder i skyddade utomhusmiljöer. Naturvårdsverket rapport 6562.
- Naturvårdsverket och Skogsstyrelsen 2005. Nationell strategi för formellt skydd skog.
- Skogsstyrelsen 2000. Signalarter. Indikatorer på skyddsvärd skog. Flora över kryptogamer.

Källor på internet

- Artdatabanken och Naturvårdsverket. Artportalen. www.artportalen.se
- Naturvårdsverket. Vägledningar för arbetet med att bilda naturreservat. <http://naturvardsverket.se/sv/Stod-i-miljoarbetet/Vagledningar/Skyddade-omraden/Process-att-bilda-naturreservat/#planera>
- Riksantikvarieämbetet. Fornminnesregistret. Forsök www.raa.se/cms/fornsok/start.html
- Sametinget. Underlag för planer. www.sametinget.se/8382 Kartor över Riksintresse, strategiska platser och årstidsland för Jovnevaerie och Njaarke samebyar.
- Skogsstyrelsen. Nyckelbiotoper och objekt med naturvärden. Skogsdataportalen <http://skogsdataportalen.skogsstyrelsen.se/Skogsdataportalen/>
- Skogsstyrelsen. Signalarter. www.skogsstyrelsen.se/Myndigheten/Skog-och-miljo/Biologisk-mangfald/Signalarter/
- Sveriges lantbruksuniversitet (SLU). Rödlister arter i Sverige. www.artfakta.se

Ej tryckta källor

- Berggrundsdata över Jämtlands län, hämtad från SGUs berggrundsdata 2016-07-22. © Sveriges geologiska undersökning (SGU)



Länsstyrelsen
Jämtlands län

Jordartsdata över Jämtlands län, hämtad från SGUs jorddatabas 2016-07-22. © Sveriges geologiska undersökning (SGU)

Länsstyrelsen i Jämtlands län. Länsstyrelsens artdatabas.

Länsstyrelsen i Jämtlands län. Länsstyrelsens naturvärdesinventeringar.

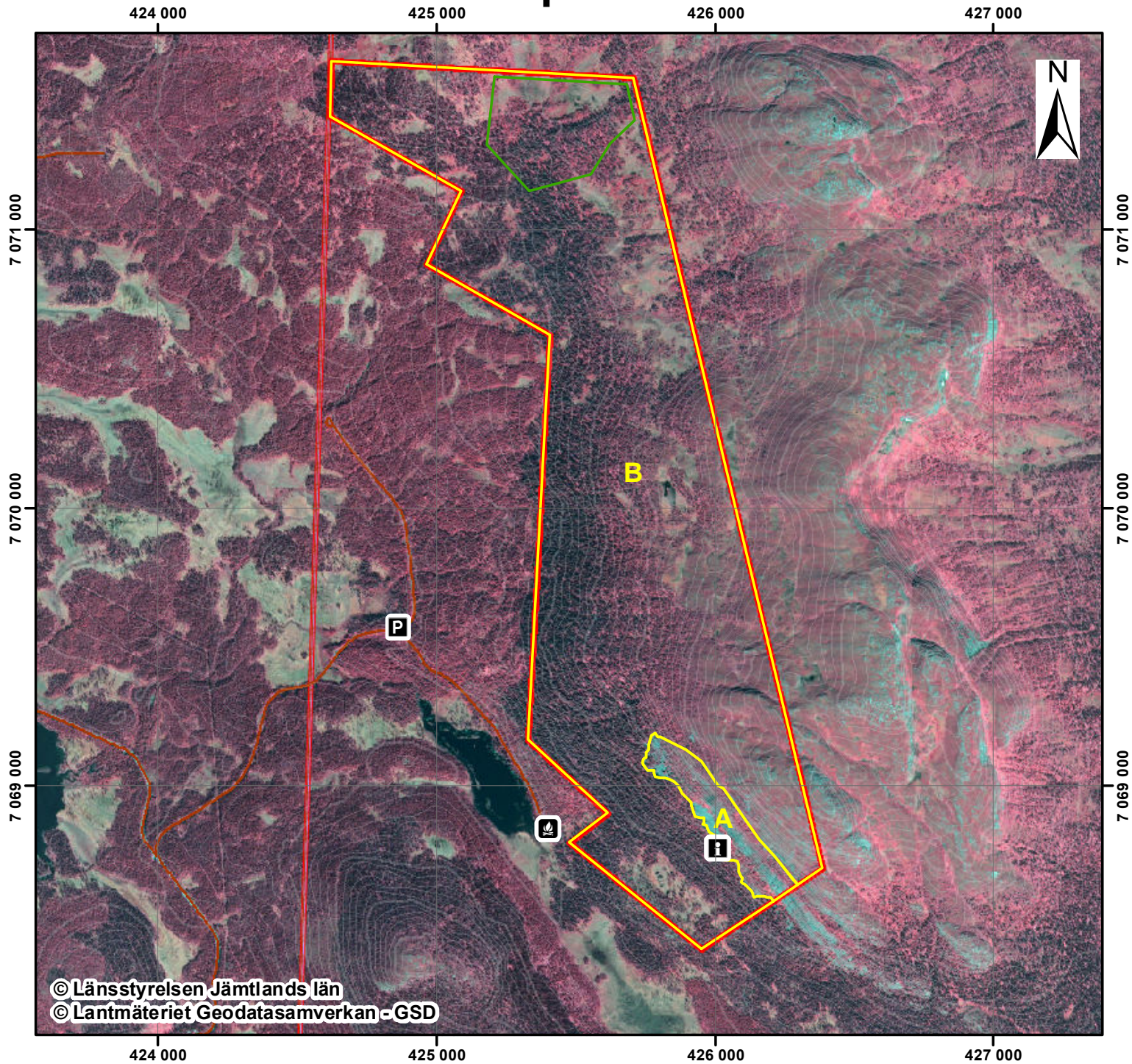
Foto: Lotta Risberg, Länsstyrelsen i Jämtlands län

Cecilia Odelberg, Länsstyrelsen i Jämtlands län



Oldklumpens naturreservat

Skötselplankarta



© Länsstyrelsen Jämtlands län
© Lantmäteriet Geodatasamverkan - GSD

- Gräns för naturreservatet
- Skötselområde A - borttagning av främmande växter
- Skötselområde B - fri uteveckling
- Värdefulla samiska kulturmiljöer
- Parkering och informationstavla
- Rastplats
- Informationstavla "Trädgården"

0 0,5 1 Kilometer

Skala 1:20 000



F2 - Bilaga 4

Hur man överklagar till regeringen,

Om ni är missnöjd med länsstyrelsens beslut kan ni överklaga hos regeringen.

Det gör ni genom att i brev

- tala om vilket beslut ni överklagar, till exempel genom att ange ärendets diarienummer
- redogöra för dels varför ni anser att länsstyrelsens beslut är felaktigt, dels hur ni anser att beslutet skall ändras.

Ni skall underteckna brevet, förtydliga namnteckningen och uppge adress och telefonnummer.

Om ni har handlingar eller annat som ni vill åberopa till stöd för er ståndpunkt så bör ni skicka med det.

Överklagandet skall lämnas eller skickas till länsstyrelsen, se adress nedan. Om inte länsstyrelsen ändrar sitt beslut kommer överklagandet och handlingarna i ärendet att skickas till regeringen.

Länsstyrelsen måste ha fått ert överklagande inom tre veckor från den dag meddelande om beslutet var infört i ortstidning. I annat fall kan ert överklagande inte prövas.

Om ni behöver veta mer om hur ni skall gå till väga, så kan ni vända er till Länsstyrelsen Jämtlands län, telefonnummer 010-225 30 00.