

Beslut

Datum
2017-03-13

Dnr (anges vid skriftväxling)
511-434-2017

Dossiénr
NVR2046594

Beslut för bildande av naturreservatet Eldsjöbäcken

Uppgifter om naturreservatet

Naturreservatets namn: Eldsjöbäcken
NVR-id: 2046594
Län: Jämtland
Kommun: Ragunda
Väggkartan: 153 Ramsele
Lägesbeskrivning: Cirka 15 kilometer ostnordost om Stugun
Centrumkoordinater: N: 7011304 E: 543728 (SWEREF99 TM)
Areal: 196,8 hektar
Fastigheter: Strömsnäs 1:87
Ägare: Staten genom Naturvårdsverket
Förvaltare: Länstyrelsen i Jämtlands län





Innehållsförteckning

Länsstyrelsens beslut	3
Syftet med naturreservatet	3
Skälen för beslutet	3
Beskrivning av området	4
Föreskrifter	4
Skötselplan.....	7
Redogörelse för ärendet	7
Ärendets beredning	7
Synpunkter på förslaget till beslut	7
Länsstyrelsens bedömning	8
Naturvärdesinventering	8
Förenlighet med andra intressen	9
Konsekvensutredning.....	9
Upplysningar	9
Hur man överklagar	11
Bilagor.....	11
Sändlista.....	11

Länstyrelsens beslut

Länstyrelsen förklarar med stöd av 7 kap. 4 § miljöbalken det område som utmärks på bifogad karta, bilaga 1, som naturreservat.

Beslutet riktar sig till var och en, fastighetsägare och innehavare av särskild rätt, vars rättigheter att använda mark- och vattenområden berörs inom reservatsområdet.

Naturreservatets namn ska vara **Eldsjöbäcken**.

Syftet med naturreservatet

Syftet med naturreservatet är att bevara biologisk mångfald och värdefulla naturmiljöer. Områdets naturskogar och andra ingående naturmiljöer med dess ekosystem och biologiska mångfald ska bibehållas och utvecklas. Syftet är också att inom ramen för bevarandet av biologisk mångfald och naturmiljöer tillgodose behovet av områden för friluftslivet.

Syftet ska uppnås genom naturvårdsbränning i brandpräglade områden, fri utveckling i brandrefugier samt genom åtgärder för att gynna föryngring av lövträd. Syftet nås även genom anordningar för att underlätta allmänhetens friluftsliv.

Skälen för beslutet

Naturreservatets prioriterade bevarandevärden och därmed skälen för beslutet är:

- Brandpräglad och till stor del senvuxen tallskog med gamla brandskadade träd samt torrakor och lågor i olika nedbrytningsstadier.
- Grandominerad medelålders till sen lövsuccesion med stort inslag av sälg och en del asp.
- Brandrefugial granskog med död ved och delvis hög bonitet.
- Bark- och vedlevande mossor, svampar, lavar och insekter samt marklevande svampar och naturskogsgynnande fåglar.

Beskrivning av området

Naturreservatet Eldsjöbäcken ligger på södra sidan av Ammerån, cirka 15 kilometer nordost om Stugun och fyra kilometer nordväst om Överammer. Eldsjöbäcken, vilken gett naturreservatet dess namn, rinner österut genom området och är belägen omkring 250 meter över havet. I sluttningen upp mot det intilliggande Nybräntberget når reservatet sin högsta punkt på cirka 400 meter över havet.

Naturreservatet är 196,8 hektar stort och innefattar flera olika naturtyper. Den västra delen, belägen längs Nybräntbergets nordostsluttning, består av en gammal lövbränna med grandominerad skog. Sälg, björk och asp förekommer frekvent, främst i klenare dimensioner, men även grövre träd påträffas.

Den östra delen av naturreservatet utgörs av ett kuperat område som domineras av blockrika, brandpräglade och talldominerade höjdlägen. Längs med Eldsjöbäcken är skogen grandominerad, sumpig och med örtinslag. Norr om bäcken, strax öster om en skogsbilväg sträcker sig en grandominerad, delvis smal svacka norrut några hundra meter. Här är skogen till stor del kalkbarrskog med inslag av sälg och asp.

En mer omfattande beskrivning finns i skötselplanen, bilaga 5. Se även artförteckning, bilaga 6.

Föreskrifter

För att uppnå och tillgodose syftet med naturreservatet beslutar Lännsstyrelsen med stöd av 7 kap. 5, 6 och 30 §§ miljöbalken samt 22 § första stycket förordningen (1998:1252) om områdesskydd enligt miljöbalken m.m. att nedan angivna föreskrifter ska gälla för naturreservatet.

A. Föreskrifter enligt 7 kap. 5 § andra stycket miljöbalken om inskränkningar i rätten att använda mark- och vattenområden

Utöver föreskrifter och förbud enligt andra lagar är det förbjudet att inom naturreservatet:



1. uppföra byggnad eller annan anläggning, till exempel vindkraftverk, mast, antenn, luft- eller markledning, bro eller spång,
2. utöka eller förändra befintlig byggnad eller anläggning,
3. sätta upp tavla, plakat, skylt, göra inskrift eller liknande,
4. anordna upplag, utföra fyllning eller tippning, spränga, schakta, borra, gräva, markbereda, utföra någon annan typ av markbearbetning eller bedriva täkt av något slag,
5. anlägga väg, skoterled, uppställningsplats för fordon, eller liknande anläggningar,
6. framföra motordrivet fordon i terräng,
7. dika, kulvertera dike, dämna, eller utföra annan åtgärd som påverkar områdets naturgivna hydrologiska förhållande,
8. utföra skogsvårds- eller skogsskötselåtgärder, eller på annat sätt fälla eller skada träd och buskar, samt flytta eller upparbeta stående och liggande döda träd eller delar av träd,
9. införa för området främmande växt- eller djurart,
10. använda kemiska eller biologiska bekämpningsmedel, tillföra kalk eller andra växtnärsämnen.

Utan Länsstyrelsens tillstånd är det förbjudet att:

11. dikesrensa,
12. placera ut saltstenar,
13. uppföra jakttorn.

B. Föreskrifter enligt 7 kap. 6 § miljöbalken om vad ägare och innehavare av särskild rätt till fastighet förpliktas tåla

Markägare och innehavare av särskild rätt till marken förpliktas tåla att följande anordningar utförs och åtgärder vidtas för att tillgodose syftet med naturreservatet:

1. utmärkning av naturreservatets yttergränser enligt gällande anvisningar,
2. uppsättning och underhåll av informationstavla vid plats som markeras på karta, bilaga 1,
3. underhåll av befintligt vindskydd som markeras på karta, bilaga 1,
4. anläggning, utmärkning och underhåll av vandringsled från vindskyddet till bilväg i nordvästlig riktning,
5. naturvårdsbränning, avveckling av gran, naturvårdande röjning/avverkning, punktbränning, lättare markberedning, uppförande av stängsel, plantering, samt ringbarkning av gran, eller motsvarande åtgärd, i enlighet med karta, bilaga 1,

6. undersökning och dokumentation av mark, vegetation samt växt- och djurliv i uppföljningssyfte.

C. Föreskrifter enligt 7 kap. 30 § miljöbalken om rätten att färdas och vistas och om ordningen i övrigt i naturreservatet

Utöver vad som annars gäller i lagar och författningar är det förbjudet att inom naturreservatet:

1. plocka och samla in arter av olika slag, med undantag av bär och matsvamp,
2. göra åverkan på mark, block, växtlighet, torrträäd eller annan död ved,
3. klättra i boträd, uppehålla sig nära rovfågelbo, lya eller gryt, samla in djur eller på annat sätt medvetet skada eller störa djurlivet,
4. elda, annat än med medhavd ved,
5. framföra motordrivet fordon i terräng.

Undantag från föreskrifterna

Föreskrifterna ovan skall inte utgöra hinder för:

- a) förvaltaren av naturreservatet, eller den som förvaltaren uppdrar åt, att vidta de åtgärder som behövs för att tillgodose syftet med naturreservatet och som framgår av föreskrifterna under B ovan,
- b) att bedriva renskötsel i enlighet med rennäringslagen (1971:437) eller framföra motordrivet fordon vid renskötsel enligt undantag i terrängkörningsförordningen (1978:594),
- c) att framföra motordrivet fordon i räddningstjänst och vid sjukfall,
- d) statliga tjänstemän att framföra motordrivet fordon i tjänsteärende,
- e) jakt och fiske,
- f) att transportera fälld björn, älg, hjort eller vildsvin med motordrivet fordon på fastmark,
- g) att transportera fälld björn, älg, hjort eller vildsvin med lättare (<400 kg) bandgående fordon på våtmark, eller med terrängskoter på väl tjälad och snötäckt mark,
- h) röjning av buskar och träd med en brösthöjdsdiameter mindre än 10 centimeter och inom 80 meter från älgpass i syfte att upprätthålla befintliga siktgator i skog,
- i) normalt underhåll av befintliga vägar. Innebörden av normalt underhåll av väg förklaras i bilaga 3,
- j) att sköta registrerad kulturlämning som markeras på karta, bilaga 1, genom fällning av träd som står på denna. Fällda träd ska lämnas i naturreservatet.

Skötselplan

Länstyrelsen fastställer i enlighet med 3 § förordningen (1998:1252) om områdesskydd enligt miljöbalken m.m. bifogad skötselplan, bilaga 5, för naturreservatets långsiktiga vård.

Redogörelse för ärendet

Ärendets beredning

Området inkom som reservatstips till Länstyrelsen från tidigare markägare SCA. Kvalitetssäkring av området och slutlig avgränsning av reservatsförslaget gjordes av Länstyrelsens reservatshandläggare 2008. Efter samråd med SCA ändrades reservatsgränsen 2013, bland annat för att underlätta bränning av området.

Fastigheten har ingått i det så kallade *ESAB-paketet* (Ersättningsmark i Sverige AB) och ägs nu av Naturvårdsverket. ESAB-paketet grundades på regeringens proposition Förändrat uppdrag för Sveaskog AB (2009/10:169) då det beslutades att 100 000 hektar produktiv skogsmark skulle avstyckas från Sveaskogs markinnehav för att användas som ersättningsmark vid naturreservatsbildning på större markägares innehav. Markerna fördes därefter över från Sveaskog till det nybildade ESAB, som ägs av Naturvårdsverket, för att använda till markbyten med bolagen.

Lantmäteriet fick i uppdrag att mäta in områdets gränser, vilket färdigställdes under 2015. Under 2016 tog Länstyrelsen fram ett förslag till beslut om naturreservat. I februari 2017 fick ägare av särskild rätt inom området, berörda samebyar samt ett flertal berörda myndigheter och intresseorganisationer möjlighet att yttra sig över förslaget.

Synpunkter på förslaget till beslut

Fem yttranden inkom under remisstiden, varav tre utan erinran.

Sametinget påpekar att naturreservatet är beläget inom ett område där gränserna inte är fastställda mellan samebyarna och tillhör Jijnjevaerie och Raedtievaerie samebyars sedvanemarken. Då gränserna inte är fastställda ska samråd ske även med de samebyar vars sedvanemarken ligger i nära anslutning till naturreservatet. Länstyrelsen skickade därför beslutsförslaget även till Ohredahke och Jovnevaerie samebyar.

Vidare anser sametinget att det i syftet ska tilläggas att behovet av områden för den samiska kulturen ska tillgodoses inom ramen för bevarande av biologisk mångfald och naturmiljöer. Länsstyrelsen kan dock inte bemöta detta då ett område kan förklaras som naturreservat enbart i syfte att bevara biologisk mångfald, vårda och bevara värdefulla naturmiljöer eller tillgodose behov av områden för friluftslivet (7 kap. 4 § miljöbalken).

SCA Skog AB anser att förbudet mot att uppföra jaktorn bör tas bort och att åtgärden istället bör listas som tillståndspliktig. De menar även att det bör tydliggöras att föreskrifterna inte utgör hinder för jakt och fiske. Länsstyrelsen har ändrat föreskrifterna enligt SCA Skog ABs synpunkter.

Länsstyrelsens bedömning

Naturförhållandena varierar stort i området, vilket gynnar ett brett spektrum av arter. Skogen i naturreservatet består av ett relativt stort område med naturskogskvaliteter där brand tydligt satt sin prägel. Effektiv brandbekämpning har lett till att denna skogstyp blivit ovanlig i landskapet, på bekostnad av flera brandberoende eller brandgynnade arter. I naturreservatet finns även ett relativt stort område med lövbränna, vilken har hög potential att utvecklas med rätt skötsel. Sena lövsuccessioner på frisk mark i boreal zon är en underrepresenterad skogstyp både nationellt och i länet. Därmed är det en prioriterad skogstyp enligt *Nationell strategi för formellt skydd av skogsmark* från 2017.

För att områdets värden ska bestå, behöver området undantas från skogsproduktion och annan exploatering som innebär att områdets naturvärden skulle påtagligt skadas. Länsstyrelsen har bedömt att området därför bör förklaras som naturreservat. Beslutet om naturreservat följer gällande riktlinjer för prioritering av naturreservatsskydd och Sveriges internationella åtaganden om skydd av den biologiska mångfalden, samt Sveriges miljökvalitetsmål. Beslutet ger därmed ett värdefullt bidrag till uppfyllandet av miljökvalitetsmålet *Levande skogar* samt *Ett rikt växt- och djurliv*.

Naturvärdesinventering

Området besöktes sommaren 1999 av Lars Östlund, professor vid Sveriges lantbruksuniversitet i Umeå, tillsammans med studenter. Efter undersökning av framförallt brandhistoriken konstaterades höga naturvärden. Samma höst inventerades det av lärare och studenter från

Mitthögskolan i Bispgården, då bland annat ett flertal rödlistade lavar hittades.

Skogen närmast Eldsjöbacken pekades 2002 ut som nyckelbiotop av Skogsstyrelsen (objektID: 46176). Även den tidigare markägaren, SCA, pekade ut ett antal nyckelbiotoper, vilka upptar ungefär hälften av ytan i naturreservatet.

Förenlighet med andra intressen

Naturreservatet ingår i område av riksintresse för rennäring (enligt 3 kap. 5 § miljöbalken). För att värna riksintresset för rennäring ska särskild hänsyn tas till renbetet. Att skogsmarken, i och med bildande av naturreservat, skyddas mot avverkning bedöms ha en positiv inverkan för renbetet på landskapsnivå. Naturreservatets förvaltningsinriktning med naturvårdsbränning är sannolikt en förutsättning för gott bete på lång sikt. På kort sikt, däremot, försämras betet efter bränning. I samband med framtagande av bränningsplan ska därför samråd med berörd sameby ske.

Då naturreservatet är beläget i närheten av den skyddade skogsälven Ammerån, ingår det även inom område för riksintresse för skyddade vattendrag (enligt 4 kap. 6 § miljöbalken).

Gällande översiktsplan för Ragunda kommun antogs 2006. Översiktsplanen anger ingen specifik markanvändning för det aktuella området. Länsstyrelsen bedömer därmed att detta beslut är förenligt med en från allmän synpunkt lämplig användning av mark- och vattenresurserna samt med den för området gällande kommunala översiktsplanen. Vidare bedömer Länsstyrelsen att inskränkningarna i enskilds rätt att använda mark eller vatten inte går längre än som krävs för att syftet med skyddet ska tillgodoses.

Konsekvensutredning

I enlighet med vad som sägs i 4 och 5 §§ förordningen (2007:1244) om konsekvensutredning vid regelgivning, bedömer Länsstyrelsen att föreskrifterna enligt 7 kap. 30 § miljöbalken innebär så begränsade kostnadsmässiga och andra konsekvenser att det saknas skäl för en konsekvensutredning av regelgivningen.

Upplysningar

Föreskrifterna under C ovan, enligt 7 kap. 30 § miljöbalken om rätten att färdas, vistas och om ordningen i övrigt inom naturreservatet, gäller omedelbart, även om de överklagas.

Den som vill göra anspråk på ersättning eller kräva inlösen av fastighet ska väcka talan hos mark- och miljödomstolen mot staten inom ett år från det att beslutet på vilket anspråket grundas har vunnit laga kraft vid påföljd att rätten till ersättning eller inlösen annars går förlorad.

Detta beslut ska kungöras i länets författningssamling och i ortstidningarna Östersundsposten samt Länstidningen.

Länsstyrelsen i Jämtlands län är förvaltare av naturreservatet.

Länsstyrelsen ska enligt 2 kap. 8 § miljötillsynsförordningen (2011:13) utöva operativ tillsyn över att naturreservatets föreskrifter följs. Enligt 29 kap. 2 och 2a §§ miljöbalken gäller bland annat att brott mot föreskrift som meddelats med stöd av 7 kap. miljöbalken kan medföra straffansvar. Har någon vidtagit åtgärd i strid mot meddelad föreskrift, kan Länsstyrelsen enligt 26 kap. 9 och 14 §§ miljöbalken vid vite förelägga om rättelse.

Enligt 4 § skogsvårdslagen (1979:429) ska bestämmelser i denna lag eller med stöd av lagen meddelade föreskrifter inte tillämpas i den mån vad där sägs strider mot föreskrifter för naturreservatet. Det innebär t.ex. att eventuella vindfällen och stormskadad skog lämnas orörda.

Spontana bränder kan tillåtas inom naturreservatets gränser, i enlighet med aktuell strategi för naturvårdsbränning och spontana bränder i skyddade områden, framtagna av Länsstyrelsen i Jämtlands län. Enligt 3 kap. 9 § lagen (2003:778) om skydd mot olyckor har, efter en eventuell brand, ägaren eller nyttjanderättshavaren ansvar för bevakning i den utsträckning som har beslutats av räddningsledaren efter avslutad räddningsinsats. Behövs bevakning med hänsyn till risken för ny brand men kommer bevakningen inte till stånd, får räddningsledaren utföra bevakningen på ägarens eller nyttjanderättshavarens bekostnad.

Länsstyrelsen kan meddela dispens från föreskrifter om det finns särskilda skäl och om det är förenligt med förbudets eller föreskriftens syfte.



Hur man överklagar

Detta beslut kan överklagas hos regeringen, Miljö- och energidepartementet, se bilaga 4.

Beslut i detta ärende har fattats av biträdande länsråd Bengt-Åke Strömquist. Vid den slutliga handläggningen av ärendet deltog även biträdande naturvårdschef Göran Gabling samt handläggare Moa Walldén, den sistnämnde föredragande.

Detta beslut har signerats elektroniskt och saknar därför underskrifter.

Bengt-Åke Strömquist
(beslutande)

Moa Walldén
(föredragande)

Beslutet godkänns av beslutande, föredragande tjänsteman och av samtliga deltagande, digitalt via beslutsfunktionen i ärendehanteringssystemet.

Bilagor

1. Beslutskarta
2. Översiktskarta
3. Underhåll av väg
4. Hur man överklagar
5. Skötselplan
- 5a. Skötselplankarta
6. Artförteckning

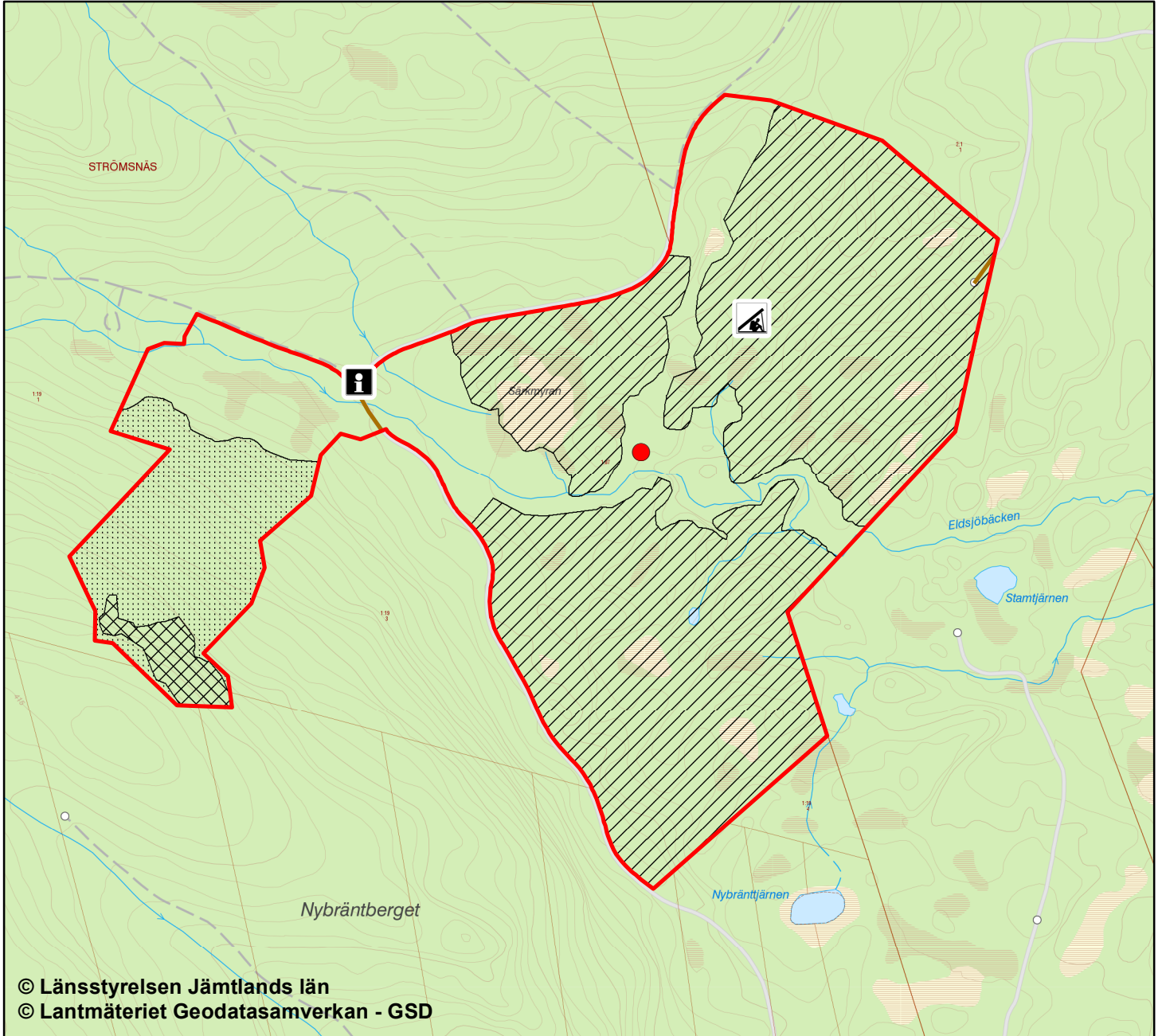


Länsstyrelsen
Jämtlands län



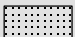







Naturresevatet Eldsjöbäcken

Beslutskarta



© Länsstyrelsen Jämtlands län
© Lantmäteriet Geodatasamverkan - GSD

-  Gräns för naturresevat Eldsjöbäcken
-  Naturvårdsbränning och avveckling av gran
-  Ringbarkning av gran, punktbränning, markberedning, stängsling, plantering
-  Stängsling och naturvårdande röjning/avverkning
-  Väg som får underhållas
-  Informationstavla
-  Vindskydd
-  Kulturlämning

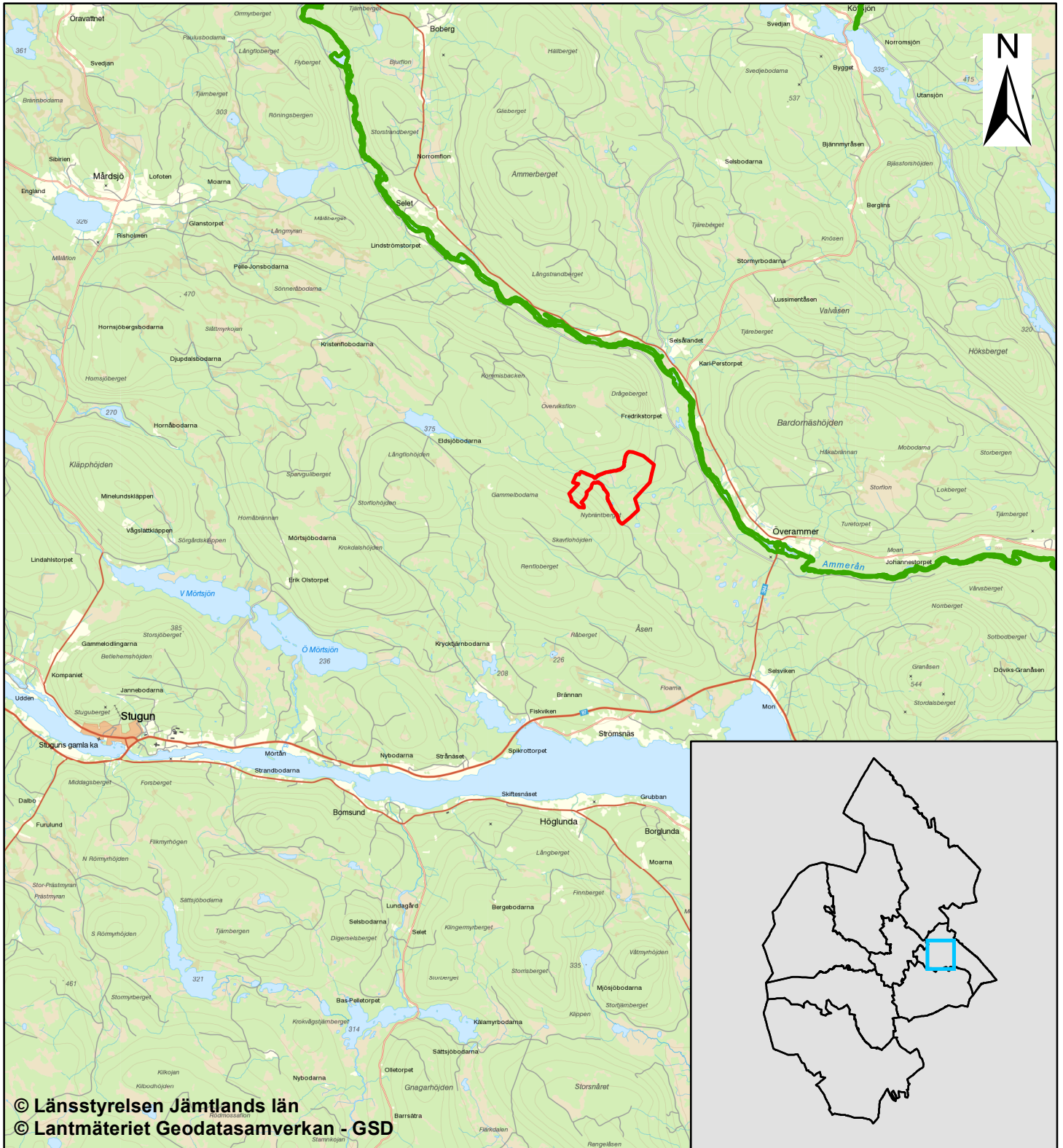
0 500 m

Skala 1:15 000

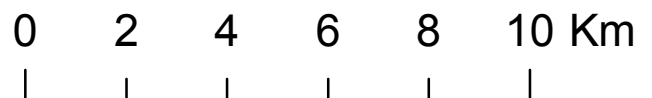




Naturreservatet Eldsjöbäcken Översiktskarta



- Naturreservatet Eldsjöbäcken
- Övriga naturreservat



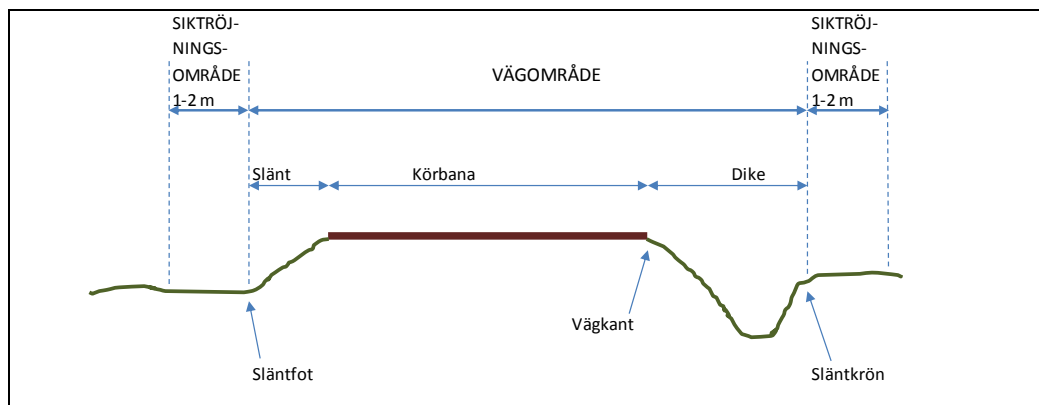
Skala 1:150 000

Underhåll av väg

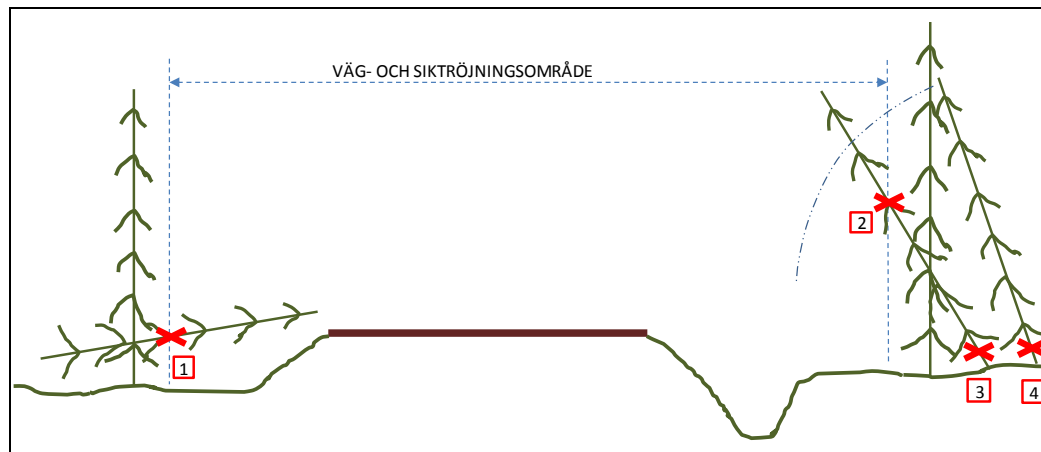
Utan hinder av naturreservatsföreskrifter äger väghållaren rätt att inom vägområdet vidta alla för vägens bestånd och brukande erforderliga åtgärder såsom till exempel dikning, hyvling, grusning, dammbindning, trädfällning, sly- och buskröjning, trumbyten, snöröjning och halkbekämpning.

Utan hinder av naturreservatsföreskrifter äger väghållaren vidare rätt att fälla träd och röja sly och buskar utanför vägområdet, inom det så kallade siktröjningsområdet, intill en bredd av en meter där vägen är i huvudsak rak och intill en bredd om två meter i innerkurvor.

Definitioner av vägområde, siktröjningsområde och väganläggningens olika delar framgår av nedanstående principskiss.



Utän hinder av naturreservatsföreskrifter äger väghållaren rätt att fälla och/eller kapa så kallade farliga kanträd med mera, i enligt med nedanstående principskiss.



Nedfallna träd som inkräktar i vägområde och/eller siktröjningsområde får kapas i gränsen för siktröjningsområdet (1). Lutande träd som inkräktar i vägområde och/eller siktröjningsområde får kapas vid gräns för siktröjningsområdet (2) alternativt vid rot (3).

Lutande träd utanför siktröjningsområdet som riskerar att inkräkta i eller falla in i siktröjningsområdet och/eller vägområdet får kapas vid rot (4).

För samtliga fall gäller att fällda och/eller kapade träd, delar av träd med mera, skall kvarlämnas i terrängen. Dock alltid utanför gräns till det så kallade siktröjningsområdet. Vid utförande av dessa åtgärder, liksom vid åtgärder för vägens bestånd och brukande i övrigt, skall väghållaren söka minimera åverkan i terrängen, det vill säga i möjligaste mån minimera skada på de naturvärden med mera som naturreservatet syftar till att skydda.

Inför större arbeten, till exempel efter omfattande stormfällning eller inför byte av vägtrumma/vägbro i vattendrag, bör länsstyrelsen underrättas i förväg om de planerade arbetena.



F2 - Bilaga 4

Hur man överklagar till regeringen,

Om ni är missnöjd med länsstyrelsens beslut kan ni överklaga hos regeringen.

Det gör ni genom att i brev

- tala om vilket beslut ni överklagar, till exempel genom att ange ärendets diarienummer
- redogöra för dels varför ni anser att länsstyrelsens beslut är felaktigt, dels hur ni anser att beslutet skall ändras.

Ni skall underteckna brevet, förtydliga namnteckningen och uppge adress och telefonnummer.

Om ni har handlingar eller annat som ni vill åberopa till stöd för er ståndpunkt så bör ni skicka med det.

Överklagandet skall lämnas eller skickas till länsstyrelsen, se adress nedan. Om inte länsstyrelsen ändrar sitt beslut kommer överklagandet och handlingarna i ärendet att skickas till regeringen.

Länsstyrelsen måste ha fått ert överklagande inom tre veckor från den dag meddelande om beslutet var infört i ortstidning. I annat fall kan ert överklagande inte prövas.

Om ni behöver veta mer om hur ni skall gå till väga, så kan ni vända er till Länsstyrelsen Jämtlands län, telefonnummer 010-225 30 00.



Skötselplan för naturreservatet Eldsjöbäcken

Innehållsförteckning

BESKRIVNINGSDDEL	2
Syfte	2
Beskrivning av naturreservatet.....	2
Administrativa data	2
Områdesbeskrivning.....	3
Prioriterade bevarandevärden	5
Åtgärdsprogram för hotade arter eller livsmiljöer (ÅGP).....	5
PLANDEL.....	6
Skötsel och förvaltning av naturreservatets naturvärden	6
Skötselområde A – Brandrefugial barrblandskog. 43,8 hektar	6
Skötselområde B – Brandpräglad barrblandskog. 127,9 hektar.....	7
Skötselområde C – Grandominerad lövbränna. 21,7 hektar.	9
Skötselområde D – Hygge med sparade tallar och lövträd. 3,5 hektar	10
Skötsel och förvaltning av naturreservatets friluftslivsvärden	11
Utmärkning av naturreservatets gräns.....	12
Sammanfattning och prioritering av planerade skötselåtgärder	12
Övriga uppgifter.....	13
Uppföljning	13
Tillsyn.....	13
Finansiering av naturvårdsförvaltningen	13
Källförteckning	13

BESKRIVNINGSDDEL

Syfte

Syftet med naturreservatet är att bevara biologisk mångfald och värdefulla naturmiljöer. Områdets naturskogar och andra ingående naturmiljöer med dess ekosystem och biologiska mångfald ska bibehållas och utvecklas. Syftet är också att inom ramen för bevarandet av biologisk mångfald och naturmiljöer tillgodose behovet av områden för friluftslivet.

Syftet ska uppnås genom naturvårdsbränning i brandpräglade områden, fri utveckling i brandrefugier samt genom åtgärder för att gynna föryngring av lövträd. Syftet nås även genom anordningar för att underlätta allmänhetens friluftsliv.

Beskrivning av naturreservatet

Administrativa data

Naturreservatets namn	Eldsjöbäcken
Län	Jämtland
Kommun	Ragunda
Fastigheter	Strömsnäs 1:87
Markägare	Staten via Naturvårdsverket
Areal	196,8 hektar
Förvaltare	Länstyrelsen i Jämtlands län

Ingående naturtyper

Naturtyper enligt KNAS ¹	Areal (ha)	Naturtyper enligt NNK ²	Areal (ha)
Tallskog	93,4	Icke natura-skog (9900)*	98,8
Granskog	25,5	Obestämd Näringsrik granskog/Taiga (9830)	31,5
Barrblandskog	33,5	Osäker Taiga/icke natura-skog (9810)	16,2
Barrsumpskog	8,1	Taiga (9010)	29,5
Lövblandad barrskog	9,6	Näringsrik granskog (9050)	4,9
Triviallövsog	0,1	Öppen ickenatura-naturtyp (6960) (väg)	1,5
Ungskog inklusive hyggen	13	Obestämd fuktig-blöt hed/gräsmark/myrmark nedanför trädgränsen (4811)	0,2
Sumpskogsimpediment	2,6	Osäker skogbevuxen myr-icke natura-naturtyp (9870)	3,8
Övriga skogsimpediment	4,7	Öppna mossor och kärr (7140)	5,4
Våtmark	6	Sjö (3100)	0,1
Sjöar och vattendrag	0,2	Skogbevuxen myr (9740)	5,1
		Icke-natura vattendrag, ej alpint (3999)	0,2
		Mindre vattendrag (126)	0,5
		Vattendrag (3200)	0,04

¹ Data från "Kontinuerlig naturtypskartering i skyddade områden" (KNAS). Uttag från databas 2016-09-30

² Data från "Natura 2000 - naturtyper" (NNK), Naturvårdsverket. Kodnummer för respektive naturtyp anges inom parentes. Uttag från databas 2016-10-06

* Icke natura-skog avser skogsområden med låg bevarandestatus och som inte uppfyller fullgoda habitat enligt EU:s habitatdirektiv Natura 2000.

Områdesbeskrivning

Naturreservatet Eldsjöbäcken ligger i Ragunda kommun, 15 kilometer ostnordost om Stugun och strax söder om den skyddade skogsälven Ammerån. Området är 196,8 hektar stort och innefattar flera olika naturtyper, vilka beskrivs mer ingående under rubriken "Plandel".

Bäcken, som gett området dess namn, rinner österut genom objektet.

Geologisk bakgrund

Området är beläget cirka 1 kilometer sydväst om högsta kustlinjen i Ammeråns dalgång och ligger i den naturgeografiska region som kallas "Vågig bergkullterräng". Berggrunden utgörs av granit och metagråvacka och jordarten av sandig morän. Berg i dagen förekommer i de sydvästra delarna och terrängen är till största delen kuperad med småblockiga, relativt flacka moränkullar med ofta branta sluttningar. Den östra delen av naturreservatet utgörs av ett moränbacklandskap av Rogentyp. Norra delen sluttar svagt mot söder ned mot Eldsjöbäcken. Altituden varierar mellan 250 meter över havet (längs Eldsjöbäcken) till 400 meter över havet (högst upp mot Nybräntberget).

Brandhistorik

Inom naturreservatet finns många träd med brandljud, särskilt på höjdsträckningarnas sydsluttningar inom områdets norra delar. Flertalet av träden med brandljud har endast ett ljud, men enstaka har två ljud. Ett sådant träd samt flera avverkade stubbar undersöktes vid en exkursion med lärare och elever från Sveriges lantbruksuniversitet. Efter preliminära uppskattningar i fält daterades två bränder till 1847 och 1820. Norra delen av området verkar dessutom brunnit 1800 och 1750. Dateringarna är dock inte verifierade genom korsdatering, vilket ger en viss osäkerhet i resultatet. Bränderna förefaller ha påverkat framförallt höjdsträckningarna med tall, men även sänkorna med gran däremellan. Det finns många exempel på brandpåverkade avverkningsstubbar samt även åtminstone ett exempel på brandljud i gran.

Kulturhistoria och tidigare markanvändning

Skogsbruket står i princip uteslutande för all sentida påverkan i området och dess närmaste omgivning. Denna påverkan har resulterat i kalhyggen/ungskogar och nya skogsbilvägar i naturreservatets utkanter. Längre in i området finns spår av åtminstone två avverkningar. Enstaka äldre yxavverkade stubbar från dimensionsavverkningar från tiden 1850-1880 finns, framförallt på höjdsträckningarna och även 30-50 år gamla stubbar i varierande antal inom nästan hela området. I vissa partier saknas dock stubbar helt. Spår av vedavverkningar (torrtall) finns också.

Intill Eldsjöbäcken och strax öster om Särkmyran har gamla husgrunder från koja och stall noterats (Skogsstyrelsen, ObjektID: 1005532). I området runt omkring reservatet finns även fler övergivna fäbodrar, Gammelbodarna, Valindersbodarna och Pålssonsbodarna. Namn som påvisar utmarksbruk är Starrtjärn, Österrönningmyren, Nybräntberget och Nybränttjärnen.

Friluftsliv

I området bedrivs älgjakt och småviltsjakt. Bärplockning förekommer också samt fiske i Eldsjöbäcken, dock i begränsad omfattning. I reservatet finns ett timrat vindskydd som uppfördes i samband med jakt i början av 1990-talet.

Rennäring

Naturreservatet ingår i område av riksintresse för rennäring (enligt 3 kap. 5 § miljöbalken). I området där naturreservatet är beläget är gränserna mellan samebyarna inte fastställda, men marken i naturreservatet nyttjas främst av Raedtievaerie sameby.

Naturvårdsarter

Totalt är 38 rödlistade arter funna i naturreservatet, varav tio är klassade som sårbara (VU) och en är klassad som starkt hotad (EN). Se separat artförteckning i bilaga 6 för vidare information.



Prioriterade bevarandevärden

- Brandpräglad och till stor del senvuxen tallskog med gamla brandskadade träd samt torrakor och lågor i olika nedbrytningsstadier.
- Grandominerad medelålders till sen lövsuccesion med stort inslag av sälk och en del asp.
- Brandrefugial granskog med död ved och delvis hög bonitet.
- Bark- och vedlevande mossor, svampar, lavar och insekter samt marklevande svampar och naturskogsgynnande fåglar.

Åtgärdsprogram för hotade arter eller livsmiljöer (ÅGP)

Vid förvaltning av naturreservatet ska särskild hänsyn tas till av Naturvårdsverket fastställda åtgärdsprogram för hotade arter eller livsmiljöer. Åtgärdsprogram som är aktuella för detta naturreservat har beaktats i de skötselåtgärder som anges i skötselplanen. Om Länsstyrelsen får ny kunskap om arter eller naturtyper berörda av ÅGP inom naturreservatet ska prioriterade åtgärder för dessa kunna utföras, under förutsättning att de inte bryter mot naturreservatets syfte. På samma sätt ska prioriterade åtgärder i ännu ej fastställda åtgärdsprogram kunna utföras i naturreservatet när programmen fastställts.

Åtgärdsprogram för hotade arter eller naturtyper som bör beaktats i förvaltningen

Åtgärdsprogram	Kommentar
Kalktallskogar	Barrblandskog med främst gran (kalkbarrskogar) förekommer fläckvis på totalt några hektar inom naturreservatet.
Brandinsekter i boreal skog	Inga av de berörda arterna har noterats i naturreservatet. Då stora arealer skogsmark inom naturreservatet planeras att naturvårdsbrännas bör detta åtgärdsprogram ändå beaktas.
Skalbaggar på nyligen död tall	Ingen av de berörda arterna har noterats i området och i nuläget finns inga stora mängder död ved i naturreservatet. Detta kommer troligtvis förändras på sikt och åtgärdsprogrammet bör beaktas.
Skalbaggar på äldre död tallved	Ingen av de berörda arterna har noterats i området och i nuläget finns inga stora mängder död ved i naturreservatet. Detta kommer troligtvis förändras på sikt och åtgärdsprogrammet bör beaktas.
Hotade arter på asp i Norrland	Ingen av de berörda arterna har noterats i området. Då en del asp förekommer i området bör åtgärdsprogrammet ändå beaktas.



PLANDEL

Skötsel och förvaltning av naturreservatets naturvärden

Naturreservatet har delats in i fyra skötselområden (A-D) för vilka den långsiktiga förvaltningen av områdets främst skogliga naturvärden skiljer sig åt.

Skötselområde A – Brandrefugial barrblandskog. 43,8 hektar.

Längs Eldsjöbäcken är skogen grandominerad, medelproduktiv, mestadels fuktig eller sumpig och med inslag av högorter. En stor del av den bäcknära skogen har höga naturvärden med en hel del granlågor av olika ålder. Mikroklimatet i bäckskogen gynnar förekomst av fuktighetskrävande lavar, bland annat har den starkt hotade trädbrosklaven (*Ramalina thrausta*) noterats på några granar. Bäckens i sig är flera meter bred och svår att passera. Området är inte opåverkat av brand, men nuvarande naturvärden är främst knutna till intern beståndsdynamik. Norr om bäcken och strax öster om en skogsbilväg sträcker sig en grandominerad, delvis smal svacka norrut några hundra meter. Här utgörs skogen till stor del av kalkbarrskog med inslag av sälg och delvis asp. Sparsamt till allmänt med död ved av främst gran förekommer. Noterade arter som indikerar en kalkrik mark är guckusko (*Cypripedium calceolus*), blåsippa (*Hepatica nobilis*), purpurvitmossa (*Sphagnum warnstorffii*) samt gyllenmossa (*Tomentypnum nitens*). Längst västerut finns ett område med sumpskog samt delvis rikkärr. Här är trädskiktet glest och domineras av senvuxna 200-250-åriga granar, varav flertalet är draperade med garnlav (*Alectoria sarmentosa*). Två mindre föryngringsavverkade ytor ingår också i skötselområdet. Dessa förväntas på lång sikt få samma naturvärden som resterande del av skötselområdet. Den nordliga ytan är planterad med gran och den sydliga med tall.





Bevarandemål

Skötselområdet ska bestå av naturskogsartad grandominerad barrskog. Skötselområdets struktur och sammansättning ska vara tydligt präglad av intern beståndsdynamik med stor andel gamla träd, samt rikligt med torrträd och lågor av olika förmultningsgrad. Tillkomsten av olika typer av död ved ska ske kontinuerligt och inga brott i kontinuiteten av äldre levande träd ska ske. Skötselområdets hydrologi ska vara naturlig. Det ska finnas rikliga och ej minskande förekomster av för naturtypen typiska arter.

Målarealer för skötselområdets naturtyper (enligt NNK).

Kod	Naturtyp	Areal år 2016 (ha)	Målareal (ha)
9010	Taiga	0,2	0,2
9830	Obestämd Näringsrik granskog/Taiga	21	21
9740	Skogbevuxen myr	2,3	2,3
7140	Öppna mossar kärr	0,2	0,2
9050	Näringsrik granskog	4,9	20,1
9900	Ickenatura-skog	15,2	0

Skötselåtgärder

- Inga, området lämnas för fri utveckling.

Skötselområde B – Brandpräglad barrblandskog. 127,9 hektar.

På kullarna norr om bäcken växer senvuxen, brandpräglad och lågproduktiv tallskog. Trädskiktet domineras av klena, cirka 100-åriga tallar med måttligt till allmänt inslag av 200-300-åriga, senvuxna överståndare. Den äldsta åldersbestämda tallen är nära 400 år. Många av de äldre tallarna har brandljud, ibland även två och i enstaka fall tre brandljud. På död ved finns spår av upp till fyra bränder. I kullarnas sluttningar är produktiviteten högre med ofta betydligt grövre träd. Här finns också de flesta av områdets överståndare. Beståndsdödande bränder har troligtvis påverkat kullarnas övre delar och området har därefter sannolikt rensats på död ved. Gamla avverkningsspår förekommer dock generellt ganska måttligt och bitvis finns mycket få stubbar. Död ved finns mestadels sparsamt, fläckvis måttligt. Enstaka torrakor förekommer också. Mellan kullarna ligger små myrar eller fuktiga till sumpiga grandominerade dråg, delvis med örtvegetation. Skogen här består av äldre träd, men är till största delen trivial och har ont om död ved. Enstaka medelålders sälgar, björkar och 200-åriga granar förekommer. Undantaget är en bredare svacka i nordöstra delen med allmänt med både död ved och cirka 200-åriga granar samt en del lövträd. Detta område är utpekad som nyckelbiotop av tidigare markägare, SCA.

Söder om bäcken finns en höjd med riklig förekomst av 200-250-åriga tallar som för området är hyfsat grova. Här är ont om avverkningsspår och fläckvis en del död ved. Dessa cirka fem hektar är objektets finaste tallmiljö. Strax söder om denna höjd ligger ett ungefär lika stort bestånd med allmänt inslag av lika gamla tallar. I övrigt är tallskogen mellan rågången i öster och vägen i väster till största delen relativt trivial med sparsamt med 200-250-åriga



överståndare. Undantagen är en del grövre asp kring en vät i närheten av vägen samt mindre än en hektar högproduktiv granskog i en svacka.



Bevarandemål

Skötselområdet ska bestå av urskogsartad talldominerad barrskog. Skötselområdets struktur och sammansättning ska vara tydligt präglad av brand och branden ska ha en roll i områdets fortsatta utveckling. I perioder efter brand/bränning är delområden öppna och präglade av betydande mängder död ved. I senare stadier efter brand är områdena mer slutna. Det ska finnas rikliga och ej minskande förekomster av för naturtypen typiska arter, främst inom artgrupperna vedsvampar, vedlevande insekter och hackspettar.

Målarealer för skötselområdets naturtyper (enligt NNK).

Kod	Naturtyp	Areal år 2016 (ha)	Målareal (ha)
9900	Icke natura-skog	76,4	0
9830	Obestämd Näringsrik granskog/Taiga	10,5	10,5
9810	Osäker Taiga/icke natura-skog	16,2	0
9010	Taiga	11,3	103,9
4811	Obestämd fuktig-blöt hed/gräsmark/myrmark nedanför trädgränsen	0,2	0,2
9870	Osäker skogbevuxen myr-icke natura-naturtyp	3,8	3,8
7140	Öppna mossor och kärr	5,2	5,2
3100	Sjö	0,1	0,1
9740	Skogbevuxen myr	2,8	2,8

Skötselåtgärder

- Naturvårdsbränning.

För att bibehålla sina höga naturvärden samt utveckla värden i de mer triviala delarna, är området i behov av upprepade bränder. Bränningarna bör vara lågintensiva för att inte orsaka för stor mortalitet bland de klana tallarna. Målet är dock att en relativt stor andel av de klana tallarna ska få brandljud. Genom en bränning tidigt på säsongen ökar chanserna att bevara de granvärden som finns i området. Vindskyddet bör skyddas från bränning. Utformning av bränningsplan ska ske i samråd med berörda samebyar.

Skötselområde C – Grandominerad lövbränna. 21,7 hektar.

Västra delen av naturreservatet, belägen längs Nybräntbergets nordostsluttning, består av en gammal lövbränna med frisk till fuktig, grandominerad skog. Skogen är mestadels medelproduktiv och hyser förhållandevis klenstammig gran. Det som gör området speciellt är den ovanligt höga förekomsten av sälg. Även en hel del asp och björk förekommer. Dimensionerna på lövträden är i huvudsak klana, men en del grövre asp och björk finns samt enstaka grova sälgar. Doftticka (*Haploporus odorus*) förekommer ovanligt frekvent, minst på 10-15 sälgar. Död ved av gran och lövträd finns mestadels måttligt, men fläckvis allmänt. I några fuktigare drag förekommer högorter och kalkindikatorer, bland annat guckusko. Vissa mindre stråk är kalkbarrskog.

Målet med skötselåtgärderna är framförallt att skapa bra förutsättningar för en lyckad förnygring av sälg då den i dagsläget är på väg att utkonkurreras av gran. En fältutvärdering av skötselbehovet samt en artinventering bör föregå skötselåtgärder. Skötselområdet bör även detaljplaneras för att utse var i skötselområdet åtgärder ska utföras.





Bevarandemål

Skötselområdet ska bestå av äldre lövrik skog med god förekomst av gamla och grova lövträd liksom av stående och liggande död ved av lövträd. Det ska under en överskådlig framtid finnas en åldersspridning bland lövträden så att nya träd kontinuerligt ska kunna växa sig gamla och grova. Nyetablering av lövträd inom skötselområdet förväntas vara låg. Den yngsta successionsfasen består istället av angränsande föryngringsyta (skötselområde D) som med tiden ska uppgå i detta skötselområde. Det ska finnas rikliga och ej minskande förekomster av för naturtypen typiska arter, främst inom artgrupperna vedlevande lavar, svampar och insekter.

Målarealer för skötselområdets naturtyper (enligt NNK).

Kod	Naturtyp	Areal år 2016 (ha)	Målareal (ha)
9010	Taiga	18	21,7
9900	Ickenatura-skog	3,7	0

Skötselåtgärder

- Selektiv ringbarkning av gran (eller motsvarande åtgärd) för att döda eller försvaga granar. Detta i syfte att minska granens konkurrens med lövträden och för att öka ljusinsläppet.
- Punktbränning och/eller lättare markberedning i öppna luckor och i anslutning till levande sälgar för att gynna nyetablering av sälg.
- Stängsling i utvalda delar för att hindra viltbete av yngre lövträd.
- Plantera sälgsticklingar.

Skötselområde D – Hygge med sparade tallar och lövträd. 3,5 hektar.

Skötselområdet avverkades 2013 av den tidigare markägaren, SCA. Vid avverkningen gjordes ett uttag av gran, medan tall, björk, sälg och asp sparades. En hel del av de kvarlämnade träden har dock blåst ned. Området utgör utvecklingsmark för de höga naturvärdena knutna till äldre lövträd i Skötselområde C.



Bevarandemål
Se skötselområde C.

Målarealer för skötselområdets naturtyper (enligt NNK).

Kod	Naturtyp	Areal år 2016 (ha)	Målareal (ha)
9010	Taiga	0	3,5
9900	Ickenatura-skog	3,5	0

Skötselåtgärder

- Tillfällig stängsling för att undvika betning av vilt och därmed gynna förnygring av lövträd. Stängslet tas bort när lövträden nått ”betesfri höjd”.
- Naturvårdande röjning/avverkning av främst gran. Detta i syfte att gynna utvecklingen mot ett äldre lövträdsdominerat bestånd med gott om grova sälgar och aspar. Åtgärden utförs som engångsåtgärd när lövträden nått väl över betesfri höjd. Röjning/avverkning kring sälgar och aspar prioriteras framför åtgärder kring björkar.

Skötsel och förvaltning av naturreservatets friluftslivsvärden

Eldsjöbäcken är ett förhållandevis okänt utflyktsmål. Området nyttjas så vitt länsstyrelsen känner till endast i begränsad omfattning för jakt, utflykter och bärplockning. Genom att området nu ges naturreservatsstatus kommer områdets höga natur- och friluftslivsvärden bli mer kända, vilket kan innebära ett förändrat besöksstryck.

Bevarandemål

I anslutning till naturreservatet ska det finnas god information om naturreservatets natur- och kulturvärden, samt om de bestämmelser som gäller för naturreservatet.

Skötselåtgärder

- Informationstavla för naturreservatet sätts upp vid områdets entré.

Dessutom ska följande ej prioriterade åtgärder vara möjliga att utföra:

- Underhåll av befintligt vindskydd.
- Anläggning, utmärkning och underhåll av vandringsled till vindskyddet.

Utmärkning av naturreservatets gräns

Naturreservatet skall utmärkas i fält enligt svensk standard och enligt Naturvårdsverkets anvisningar.

Sammanfattning och prioritering av planerade skötselåtgärder

Skötselområde	Skötselåtgärder	Prio	När	Frekvens
Hela naturreservatet	Markering av naturreservatets gränser	1	Inom 1 år	Återkommande vid behov
Friluftsliv	Uppsättning av en informationstavla	1	Inom 1 år	En gång
B	Naturvårdsbränning	1	Enligt upprättad bränningsplan	Enligt upprättad bränningsplan
C	Ringbarkning av gran	2	Enligt detaljplan	Enligt detaljplan
C	Punktbränning eller markberedning	2	Enligt detaljplan	Enligt detaljplan
C	Plantera sälgsticklingar	2	Enligt detaljplan	Enligt detaljplan
C	Uppförande av stängsel	2	Enligt detaljplan	En gång
D	Uppförande av stängsel	1	Enligt detaljplan	En gång
D	Naturvårdande röjning/avverkning	2	Enligt detaljplan	Enligt detaljplan



Övriga uppgifter

Uppföljning

En uppföljning av beskrivna bevarandemål ska ske för varje skötselområde för bedömning av områdets bevarandetillstånd. Uppföljningsarbetet anges och utförs av Länsstyrelsen eller av denne enligt skrivna avtal utsedd uppdragstagare. Resultat från kommande uppföljning av bevarandestatusen kan eventuellt påkalla en revidering av skötselplan och målindikatorer. Målindikatorer för uppföljning av bevarandemålen för naturreservatets skötselområden anges i ett särskilt dokument kallat uppföljningsplan och beslutas om separat.

Tillsyn

Länsstyrelsen ansvarar för fortlöpande tillsyn av att naturreservatets föreskrifter efterlevs.

Finansiering av naturvårdsförvaltningen

Naturvårdsförvaltningen bekostas av Naturvårdsverket genom skötselanslag för biotopvårdande åtgärder, utmärkning av reservatets gränser, områdestillsyn samt löpande underhåll.

Källförteckning

Tryckta källor

- Lundqvist, J, 1969: Jordartskarta över Jämtlands län, skala 1:200 000. Sveriges geologiska undersökning, serie nr: Ca 45
- Lundqvist T, 1984: Karta över berggrunden i Jämtlands län utom förevarande Fjällsjö k:n, skala 1:200 000. Sveriges geologiska undersökning, serie nr Ba 31
- Länsstyrelsen i Jämtlands län 2012. Strategi för naturvårdsbränning och spontana bränder i skyddade områden i Jämtlands län 2012-2021. Diariennr. 511-3838-2012.
- Naturvårdsverket 2005. Naturvårdsbränning. Vägledning för brand och bränning i skyddad skog. Naturvårdsverkets Rapport 5438.
- Naturvårdsverket 2006. Åtgärdsprogram för bevarande av brandinsekter i boreal skog. Naturvårdsverket rapport 5610.
- Naturvårdsverket 2008. Planering av naturreservat – vägledning för beskrivning, indelning och avgränsning. Naturvårdsverkets Rapport 5788.
- Naturvårdsverket 2009. Åtgärdsprogram för kalktallskogar 2009-2013. Naturvårdsverket rapport 5967.
- Naturvårdsverket 2010. Uppföljning av skyddade områden i Sverige. Riktlinjer för uppföljning av friluftsliv, naturtyper och arter på områdesnivå. Naturvårdsverkets Rapport 6379.
- Naturvårdsverket 2010. Åtgärdsprogram för hotade arter på asp i Norrland. Naturvårdsverket rapport 6393.
- Naturvårdsverket 2013. Förvaltning av skogar och andra trädbärande marker i skyddade områden. Naturvårdsverket Rapport 6561.
- Naturvårdsverket och Skogsstyrelsen 2005. Nationell strategi för formellt skydd skog.



Länsstyrelsen
Jämtlands län

Ragunda kommun 2006. Översiktsplan Ragunda kommun.
Skogsstyrelsen 2000. Signalarter. Indikatorer på skyddsvärd skog. Flora över kryptogamer.

Källor på internet

Naturvårdsverket. Vägledning för arbetet med att bilda naturreservat.

<http://naturvardsverket.se/sv/Stod-i-miljoarbetet/Vagledning/Skyddade-omraden/Process-att-bilda-naturreservat/#planera>

Sametinget. Kartor som underlag för planer. Kartor över riksintressen, strategiska platser, renens viktiga områden samt årstidsland för Jijnjevaerie och Raedtievaerie samebyar.

<https://www.sametinget.se/8828> (2016-12-01)

Skogsstyrelsen. Nyckelbiotoper och objekt med naturvärden. Skogsdataportalen

<http://skogsdataportalen.skogsstyrelsen.se/Skogsdataportalen/>

Skogsstyrelsen. Signalarter. www.skogsstyrelsen.se/Myndigheten/Skog-och-miljo/Biologisk-mangfald/Signalarter/

Sveriges lantbruksuniversitet (SLU). Rödlistade arter i Sverige. www.artfakta.se.

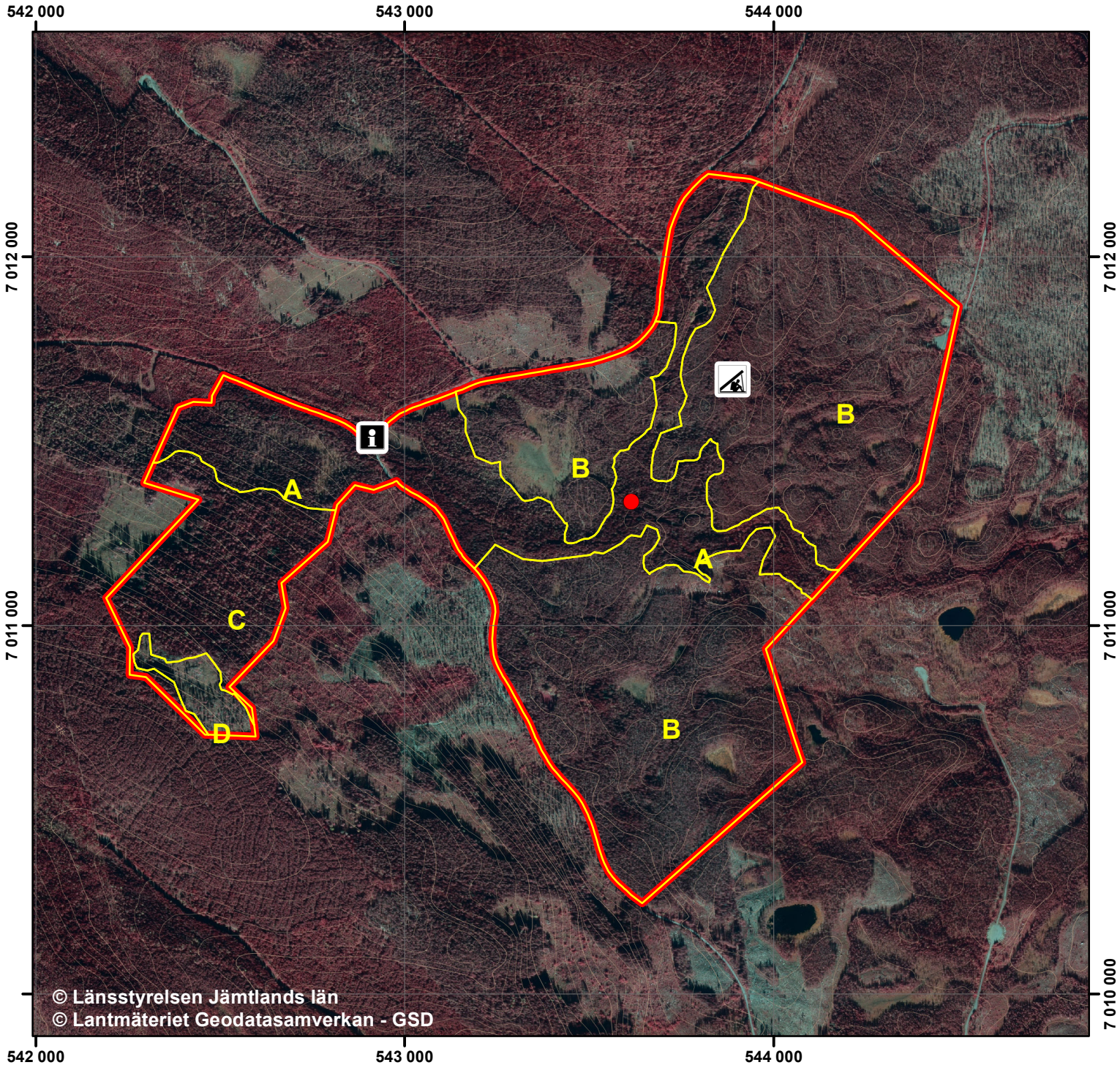
Ej tryckta källor

Länsstyrelsen i Jämtlands län. Länsstyrelsen naturvärdesinventeringar.

Foto: Pontus Wallén och Moa Walldén. Länsstyrelsen Jämtlands län.



Naturreseptat Eldsjöbäcken Skötselplankarta



© Länsstyrelsen Jämtlands län
© Lantmäteriet Geodatasamverkan - GSD

- Gräns för Eldsjöbäckens naturreservat
- Gräns för skötselområden
- Informationstavla
- Vindskydd
- Kulturlämning (husgrund)

SWEREF99 TM

0 500 m

Skala 1:15 000





Artförteckning naturreservatet Eldsjöbäcken

I artförteckningen finns ett urval av naturvårdsarter funna i Eldsjöbäckens naturreservat. Naturvårdsarter definieras enligt ArtDatabanken som fridlysta arter, nyckelarter, rödlistade arter, ansvarsarter, typiska arter och signalarter. Hotkategorier enligt ArtDatabankens rödlista 2015. EN=Starkt hotad, VU=Sårbar, NT=Nära hotad.

Vetenskapligt namn	Svenskt namn	Hotkategori	Kalkindikator
Kärlväxter			
<i>Aconitum lycoctonum subsp. Septentrionale</i>	Nordisk stormhatt		
<i>Chrysosplenium alternifolium</i>	Gullpudra		
<i>Cirsium heterophyllum</i>	Måbär		X
<i>Convallaria majalis</i>	Liljekonvalj		X
<i>Crepis paludosa</i>	Kärrfibbla		
<i>Cypripedium calceolus</i>	Guckusko		X
<i>Daphne mezereum</i>	Tibast		X
<i>Epipogium aphyllum</i>	Skogsfru	NT	X
<i>Hepatica nobilis</i>	Blåsippa		X
<i>Lactuca alpina</i>	Torta (Tolta)		
<i>Matteuccia struthiopteris</i>	Strutbräken		
<i>Moneses uniflora</i>	Ögonpyrola		
<i>Petasites frigidus</i>	Fjällskräp		
Mossor			
<i>Dicranum fragilifolium</i>	Skör kvastmossa		
<i>Sphagnum warnstorffii</i>	Purpurvitmossa		X
<i>Tomentypnum nitens</i>	Gyllenmossa		X
Lavar			
<i>Alectoria sarmentosa</i>	Garnlav	NT	
<i>Bryoria nadvornikiana</i>	Violettblå tagellav	NT	
<i>Calicium denigratum</i>	Blanksvart spiklav	NT	
<i>Calicium parvum</i>	Liten spiklav		
<i>Chaenotheca chlorella</i>	Kornig nållav		
<i>Chaenotheca gracilentia</i>	Smalskaftslav	VU	
<i>Chaenotheca gracillima</i>	Brunpudrad nållav	NT	
<i>Chaenotheca laevigata</i>	Nordlig nållav	NT	
<i>Chaenotheca subroscida</i>	Vitgrynig nållav	NT	



<i>Chaenothecopsis fennica</i>	Blågrå svartspik	NT
<i>Chaenothecopsis viridialba</i>	Vitskaftad svartspik	NT
<i>Cladonia parasitica</i>	Dvärgbägarlav	NT
<i>Cyphelium karelicum</i>	Liten sotlav	VU
<i>Hypogymnia bitteri</i>	Knottrig blåslav	NT
<i>Lobaria pulmonaria</i>	Lunglav	NT
<i>Lobaria scrobiculata</i>	Skrovellav	NT
<i>Microcalicium ahlneri</i>	Kortskaftad ärgspik	NT
<i>Nephroma bellum</i>	Stuplav	
<i>Nephroma parile</i>	Bårdlav	
<i>Nephroma resupinatum</i>	Luddlav	
<i>Parmeliella triptophylla</i>	Korallblylav	
<i>Protopannaria pezizoides</i>	Gytterlav	
<i>Ramalina thrausta</i>	Trådbrosklav	EN
<i>Schismatomma pericleum</i>	Rosa skärelav	NT
<i>Sclerophora coniophaea</i>	Rödbrun blekspik	NT

Svampar

<i>Amylocystis lapponica</i>	Lappticka	VU
<i>Antrodia albobrunnea</i>	Fläckporing	VU
<i>Byssomerulius albostramineus</i>	Laxgröppa	VU
<i>Clavariadelphus truncatus</i>	Flattoppad klubbsvamp	NT
<i>Cinereomyces lenis</i>	Gräddporing	VU
<i>Climacocystis borealis</i>	Trådticka	
<i>Fomitopsis rosea</i>	Rosenticka	NT
<i>Gloiodon strigosus</i>	Borsttagging	VU
<i>Haploporus odorus</i>	Doftticka	VU
<i>Hydnellum caeruleum</i>	Blå taggsvamp	NT
<i>Hygrophorus erubescens</i>	Besk vaxskivling	X
<i>Junghuhnia collabens</i>	Blackticka	VU
<i>Leptoporus mollis</i>	Kötticka	NT
<i>Odonticum romellii</i>	Nordtagging	NT
<i>Onnia leporina</i>	Harticka	NT
<i>Phellinus ferrugineofuscus</i>	Ullticka	NT
<i>Phellinus nigrolimitatus</i>	Gränsticka	NT
<i>Phellinus pini</i>	Tallticka	NT



Länsstyrelsen
Jämtlands län

Phellinus viticola

Vedticka

Phlebia centrifuga

Rynkskinn

VU

Pseudographis pinicola

Gammelgranskål

NT

Fåglar

Picoides tridactylus

Tretåig hackspett
(observation)

NT
