



Beslut

Datum
2017-03-06

Dnr (anges vid skriftväxling)
511-3476-11
Dossier
NVR 2046613

Beslut för bildande av Gräsbäckkojans naturreservat

Uppgifter om naturreservatet

Naturreservatets namn: Gräsbäckkojan
NVR ID: 2046613
Län: Jämtland
Kommun: Härjedalen
Vägartan: Älvdalen 142 och Sveg145
Lägesbeskrivning: 25 km sydost om Lillhärdal
Centrumkoordinater: RT 90: X: 6843751 Y: 1425223
SWEREF 99 TM: N: 6840980 E: 467830
Ägare: Staten genom Naturvårdsverket
(Lillhärdals-Östansjö 16:6) samt enskild
markägare
Fastigheter: Lillhärdals-Östansjö 16:6 och del av
fastigheten Lillhärdals-Östansjö 1:2
Areal: 157 hektar
Förvaltare: Länsstyrelsen Jämtlands län
Totalareal: 156,7 hektar
Landareal: 151,8 hektar
Areal produktiv skog: 137,6 hektar





Innehållsförteckning

Länsstyrelsens beslut	3
Syftet med naturreservatet	3
Skälen för beslutet	3
Beskrivning av området	4
Skötselplan.....	7
Redogörelse för ärendet	7
Ärendets beredning	7
Synpunkter på förslaget till beslut	7
Länsstyrelsens bedömning	8
Naturvärdesinventeringar.....	8
Förenlighet med andra intressen	9
Konsekvensutredning.....	9
Upplysningar	9
Hur man överklagar	11
Bilagor.....	11
Sändlista.....	Fel! Bokmärket är inte definierat.

Länstyrelsens beslut

Länstyrelsen beslutar med stöd av 7 kap. 4 § miljöbalken (1998:808) att förklara det område som avgränsas med heldragen linje på bifogad karta (bilaga 1) som naturreservat. Reservatet har den avgränsning som slutligen utmärks i fält.

Naturreservatets namn skall vara **Gräsbäckkojan**

Syftet med naturreservatet

Syftet med naturreservatet är att bevara och vårda biologisk mångfald och värdefulla naturmiljöer i brandpräglad sandtallskog med höga naturvärden kopplade till lång skoglig kontinuitet, brandhistorik och välutvecklade sandmarksstrukturer. Syftet är också att bevara biologisk mångfald, värdefulla naturmiljöer och naturliga processer i och kring ett kraftigt meandrande vattendrag.

Vidare är syftet att naturreservatet inom ramen för bevarandet av biologisk mångfald och naturmiljöer tillgodose behovet av områden för friluftslivet.

Syftet nås genom naturvårdsbränning i brandpräglade områden och perioder av fri utveckling mellan bränningarna. Vattendraget utvecklas fritt. Syftet nås även genom anordningar för att underlätta friluftsliv.

Skälen för beslutet

Naturreservatets prioriterade bevarandevärden och därmed skälen för beslutet är:

- Brandpräglad sandtallskog med gamla brandskadade träd, torrakor och lågor i olika nedbrytningsstadier samt de svampar, insekter och kärlväxter knutna till ovan nämna miljöer.
- Vattendragets meandrande processer som formar omkringliggande landskap, skapar ny död ved och värdefulla livsmiljöer för konkurrenssvaga växter och värmekrävande arter.
- Välutvecklade sandmarksstrukturer och geologiskt intressanta isälvsavlagringar och fossila avlagringar bestående av vindblåst sand, samt de sandlevande, värmegynnade insekter knutna till dessa miljöer.

Beskrivning av området

Gräsbäckkojans naturreservat utgörs av ett nära 160 hektar stort sandtallskogsområde. Det ligger i Härjedalens sydöstligaste del, ungefär 25 kilometer sydost om Lillhärdal. Reservatet har fått sitt namn efter en gammal, numera förfallen, skogshuggarkoja i västra delen av reservatet. Berggrunden i området utgörs av svårvittrade och näringsfattiga bergarter som täcks av isälvsavlagringar och i sydöstra delen även ett flygsandfält. Områdets dyner, åsar och dödisgropar skapar ett kuperat landskap. Tallskogen som växer på de näringsfattiga och torra markerna är till stor del likåldrig men träden har väldigt olika karaktärer och varierar i utseende från grova högväxta till klena och tätt växande. Träden i det dominerande trädskiktet är omkring 150 år. I de norra delarna av reservatet är skogen tämligen opåverkad och uppvisar många av de strukturer som är typiska för tallurskogar. Där finns gott om äldre tallar samt stående såväl som liggande död ved. De södra delarna av naturreservatet är mer påverkade av tidigare dimensionsavverkningar. Skogen i hela reservatet bär spår av flera tidigare bränder, i form av brandljud i levande träd samt kolade stubbar. Ett mindre område brann så nyligt som för 25-30 år sedan. Den kuperade terrängen bildar en mosaik av torra åsar och höjder, små tjärnar, våtmarker och frostpåverkade svackor där det inte växer några träd.

Områdets långa kontinuitet av tallskog tillsammans med det sandiga underlaget ger goda förutsättningar för mykhorizabildande marksvampar. Fynd av dropptaggsvamp /*Hydnellum ferrugileum* och den rödlistade arten blå taggsvamp /*Hydnellum caeruleum* har gjorts i reservatet. En systematisk inventering skulle kunna resultera i ytterligare fynd.

Längs östra delen av naturreservatet rinner det kraftigt meandrande vattendraget Gönan vars naturliga processer skapar ett dramatiskt landskap med rasbranter och raviner. Solexponerade sandbankar erbjuder fina livsmiljöer för värmekrävande insekter och de ständigt pågående störningarna skapar hela tiden nya miljöer som kan nyttjas av konkurrenssvaga växter. Ån har fina lekbottnar och en stor mängd död ved i vattnet. En del av den döda veden är lämningar från tidigare flottning. Även bäverfällda träd finns längs ån, och i ån finns flera bäverdammar.

En mer omfattande beskrivning finns i skötselplanen (bilaga 5).



Föreskrifter

För att uppnå och tillgodose syftet med naturreservatet beslutar Länsstyrelsen med stöd av 7 kap. 5, 6 och 30 §§ miljöbalken samt 22 §§ förordningen (1998:1252) om områdesskydd enligt miljöbalken m. m. att nedan angivna föreskrifter skall gälla i naturreservatet.

A. Föreskrifter med stöd av 7 kap. 5 § i miljöbalken om inskränkningar i rätten att använda mark- och vattenområden

Utöver föreskrifter och förbud enligt andra lagar är det förbjudet att inom naturreservatet:

1. uppföra byggnad eller annan anläggning, t ex vindkraftverk, mast, antenn, luft- eller markledning, bro, spång eller jaktorn,
2. sätta upp tavla, plakat, skylt, göra inskrift eller liknande,
3. anordna upplag, utföra fyllning eller tippning, spränga, schakta, borra, gräva, markbereda, utföra någon annan typ av markbearbetning eller bedriva täkt av något slag,
4. anlägga väg, skoterled, uppställningsplats för fordon, eller liknande anläggningar,
5. framföra motordrivet fordon i terräng på barmark,
6. dika, kulvertera dike, dämna, eller utföra annan åtgärd som påverkar områdets naturgivna hydrologiska förhållanden,
7. utföra skogsvårds- eller skogsskötselåtgärder, eller på annat sätt fälla eller skada träd och buskar, samt flytta eller upparbeta stående och liggande döda träd eller delar av träd,
8. införa för området främmande växt- eller djurart, samt
9. använda kemiska eller biologiska bekämpningsmedel, tillföra kalk eller andra växtnäringsämnen.

Utan Länsstyrelsens tillstånd är det förbjudet att:

10. dikesrensa.

B. Föreskrifter med stöd av 7 kap. 6 § miljöbalken om skyldighet att tåla visst intrång

Markägare och innehavare av särskild rätt till marken förpliktas tåla att följande anordningar utförs och åtgärder vidtas för att tillgodose ändamålet med naturreservatet:

1. Utmärkning av naturreservatets gränser.

2. Uppsättning av informationstavla enligt beslutskarta, bilaga 1.
3. Uppmärkning och röjning av befintlig stig enligt karta, bilaga 1, samt av ny vandringsstig inom område som markerats i karta, bilaga 1.
4. Anläggande av rastplats med bänkar, bord och eldstad intill ny vandringsstig inom det område som är markerat i karta, bilaga 1.
5. Normalt underhåll av befintlig bilväg inom naturreservatet, markerad i karta, bilaga 1. Innebörden av normalt underhåll av väg förklaras i bilaga 3.
6. Naturvårdsbränning i hela reservatet, samt anläggande av mineraljordssträngar för brandavgränsning, transport av bränningsutrustning med motorfordon och dylikt för att kunna genomföra åtgärden.
7. Insådd av mosippa i områden där naturvårdsbränning har utförts.
8. Undersökning och dokumentation av mark, vegetation samt växt- och djurliv i uppföljningssyfte.

C. Ordningsföreskrifter med stöd av 7 kap 30 § miljöbalken om rätten att färdas och vistas samt om ordningen i övrigt

Utöver vad som annars gäller i lagar och författningar är det förbjudet att inom naturreservatet:

1. plocka och samla in arter av olika slag, med undantag för bär och matsvamp,
2. göra åverkan på mark, block, växtlighet, torrträd eller annan död ved,
3. elda, annat än med medhavd ved, samt
4. framföra motordrivet fordon i terräng.

Undantag från föreskrifterna

Föreskrifterna ovan skall inte utgöra hinder för:

- a) förvaltaren av naturreservatet, eller den som förvaltaren uppdrar åt, att vidta de åtgärder som behövs för att tillgodose syftet med naturreservatet och som framgår av föreskrifterna under B ovan,
- b) att bedriva renskötsel i enlighet med rennärlagslagen (1971:437) eller framföra motordrivet fordon vid renskötsel enligt undantag i terrängkörningsförordningen (1978:594),
- c) att framföra motordrivet fordon i räddningstjänst och vid sjukfall,
- d) statliga tjänstemän att framföra motordrivet fordon i tjänsteärende,
- e) underhåll av befintligt jaktorn eller att på samma plats ersätta ett gammalt jaktorn med ett nytt,

- f) att transportera fälld björn, älg, hjort eller vildsvin med motordrivet fordon,
- g) normalt underhåll av befintliga vägar markerade på karta, bilaga 1. Innebörden av normalt underhåll av väg förklaras i bilaga 3.

Skötselplan

Länstyrelsen fastställer i enlighet med 3 § förordningen (1998:1252) om områdesskydd enligt miljöbalken med mera bifogad skötselplan, bilaga 5, för naturreservatets långsiktiga vård.

Redogörelse för ärendet

Ärendets beredning

Länstyrelsen gjorde en naturvärdesinventering under 2008 och konstaterade att området har höga naturvärden. Ett förslag till reservatsavgränsning togs fram 2010 efter en kompletterande inventering. Berörda markägare fick information om Länstyrelsens förslag under 2010-2011. Reservatsförslaget godkändes av Naturvårdsverket i maj 2011. Ärendet om bildande av naturreservatet öppnades i juni samma år i och med att alla markägare informerats om planerat naturreservat. Lantmäteriet fick i uppdrag att mäta in områdets gränser, vilket slutfördes under 2013. Värdering och förhandling utfördes av auktoriserade konsultfirmor: värdering av Forum Fastighetsekonomi och förhandling av NA Stefansson AB. Under 2013 utförde lantmäteriet en fastighetsutredning för området. 2014 träffades avtal om intrångsersättning för den privatägda fastigheten. Den bolagsägda fastigheten har ingått i det så kallade ESAB-paketet (Ersättningsmark i Sverige AB) och ägs nu av Naturvårdsverket. ESAB-paketet innebär att större markägare har fått utbytesmark istället för den mark som ingår i naturreservatet. Beslut om godkännande av uppgörelse gjordes av regeringen i maj 2014 togs ett regeringsbeslut (Dnr M2014/1110/Nm). Under 2016 togs ett förslag till beslut om naturreservat med tillhörande skötselplan fram av Länstyrelsen. Markägare, ägare av särskild rätt inom området, andra myndigheter, samt Naturskyddsföreningen Jämtland-Härjedalen gav möjlighet att lämna synpunkter på förslaget.

Synpunkter på förslaget till beslut

Fyra yttranden inkom, varav två utan erinran. Bergvik Skog som äger omkringliggande marker önskar ett förtydligande i

föreskrifterna vad som menas med normalt underhåll av väg, och en sådan definition har efter yttrandet bilagts beslutsdokumentet. SGU påpekar att den geologiska beskrivningen av området är något missvisande och behöver rättas till, något som har gjorts enligt information i yttrandet.

Länsstyrelsens bedömning

Området består av ett stort sammanhängande område av gammal sandtallskog med lång kontinuitet. Sandbarrskogar är nationellt underrepresenterade och därmed prioriterade skogstyper enligt ”Nationell strategi för skydd av skog”. Områdets storlek och mycket bra brandgränser gör området lämpligt att förvalta genom återkommande naturvårdsbränningar.

Ån Gönan hyser i sig höga naturvärden med bland annat fina lekbottnar och ovanligt mycket död ved i vattnet. Särskilt anmärkningsvärt är den kraftiga och fortgående meandringsprocess som ständigt skapar nya miljöer som kan nyttjas av konkurrenssvaga växter och värmekrävande insekter.

Beslut om naturreservat är ett viktigt led i uppfyllanden av miljö kvalitetsmålen Levande skogar, Ett rikt växt- och djurliv samt Levande sjöar och vattendrag.

Länsstyrelsen bedömer att bildande av naturreservat är det bästa alternativet av skyddsform för att långsiktigt bevara områdets höga naturvärden samt säkerställa en långsiktig förvaltning genom naturvårdsbränning. Dessutom innebär en reservatsbildning att friluftslivet kan underlättas och stärkas.

Naturvärdesinventeringar

Området uppmärksammades i en av Länsstyrelsens genomförd naturvärdesinventering av Härjeån, Sexan och Näcktjärnsstugan 1977.

Ån Gönan ligger inom vattendraget Sexans åtgärdsområde för kalkning och biotopkarterades 2007. Biotoper i och kring vattendraget kartlades, så även vattenföring och vandringshinder för mört och öring.

Naturvärdesinventeringar utförda av Länsstyrelsen genomfördes 2008 och 2010 och höga naturvärden konstaterades i området.



Förenlighet med andra intressen

Ett område utpekad som riksintresse för naturvård (NRO23075 Näcktjärnstugan) sträcker sig längs Gönans dalgång och omfattar den södra delen av reservatet. Riksintresset är främst geovetenskapligt och omfattar ett utpräglat sanddynlandskap.

Gällande översiktsplan för Härjedalens kommun antogs 2004. Översiktsplanen anger ingen specifik markanvändning för det aktuella området. Området av riksintresse för naturvård pekas ut som direkt olämpligt för vindkraftutbyggnad.

Även i samrådshandlingen ”Vindkraft i Härjedalen – östra delen” ett tillägg till översiktsplanen, pekas området ut som olämpligt för vindkraft.

Området omfattas inte av någon detaljplan eller fördjupad översiktsplan.

Länsstyrelsen bedömer att detta beslut är förenligt med en från allmän synpunkt lämplig användning av mark- och vattenresurserna samt med den för området gällande kommunala översiktsplanen.

Vidare bedömer Länsstyrelsen att inskränkningarna i enskilds rätt att använda mark eller vatten inte går längre än som krävs för att syftet med skyddet ska tillgodoses.

Konsekvensutredning

I enlighet med vad som sägs i 4 och 5 §§ förordningen (2007:1244) om konsekvensutredning vid regelgivning, bedömer Länsstyrelsen att föreskrifterna enligt 7 kap. 30 § miljöbalken innebär så begränsade kostnadsmässiga och andra konsekvenser att det saknas skäl för en konsekvensutredning av regelgivningen.

Upplysningar

Föreskrifterna under C ovan, enligt 7 kap. 30 § miljöbalken om rätten att färdas, vistas och om ordningen i övrigt inom naturreservatet, gäller omedelbart, även om de överklagas.

Den som vill göra anspråk på ersättning eller kräva inlösen av fastighet ska väcka talan hos mark- och miljödomstolen mot staten inom ett år från det att beslutet på vilket anspråket grundas har vunnit laga kraft vid påföljd att rätten till ersättning eller inlösen annars går förlorad.

Detta beslut ska kungöras i länets författningssamling och i ortstidningar.

Länstyrelsen i Jämtlands län är förvaltare av naturreservatet.

Länstyrelsen ska enligt 2 kap. 8 § miljötillsynsförordningen (2011:13) utöva operativ tillsyn över att naturreservatets föreskrifter följs. Enligt 29 kap. 2 och 2a §§ miljöbalken gäller bland annat att brott mot föreskrift som meddelats med stöd av 7 kap. miljöbalken kan medföra straffansvar. Har någon vidtagit åtgärd i strid mot meddelad föreskrift, kan Länstyrelsen enligt 26 kap. 9 och 14 §§ miljöbalken vid vite förelägga om rättelse.

Enligt 4 § skogsvårdslagen (1979:429) ska bestämmelser i denna lag eller med stöd av lagen meddelade föreskrifter inte tillämpas i den mån vad där sägs strider mot föreskrifter för naturreservatet. Det innebär till exempel att eventuella vindfällen och stormskadad skog lämnas orörda.

Spontana bränder kan tillåtas inom naturreservatets gränser, i enlighet med aktuell strategi för naturvårdsbränning och spontana bränder i skyddade områden, framtagen av Länstyrelsen i Jämtlands län.

Enligt 3 kap. 9 § lagen (2003:778) om skydd mot olyckor har, efter en eventuell brand, ägaren eller nyttjanderättshavaren ansvar för bevakning i den utsträckning som har beslutats av räddningsledaren efter avslutad räddningsinsats. Behövs bevakning med hänsyn till risken för ny brand men kommer bevakningen inte till stånd, får räddningsledaren utföra bevakningen på ägarens eller nyttjanderättshavarens bekostnad.

Länstyrelsen kan meddela dispens från föreskrifter om det finns särskilda skäl och om det är förenligt med förbudets eller föreskriftens syfte.

Utöver föreskrifterna för naturreservatet gäller också generella bestämmelser till skydd för naturmiljön, till exempel:

- fridlysning av alla vilda fåglar och däggdjur samt deras ägg, ungar och bon enligt jaktlagen (1987:259). Vissa andra växt- och djurarter är fridlysta enligt 8 kap. miljöbalken och artskyddsförordningen (2007:845),



- för verksamheter eller åtgärder som på ett betydande sätt kan påverka miljön i särskilda skyddade områden (till exempel Natura 2000) krävs tillstånd enligt 7 kap. 28 a-29 b §§ miljöbalken.

Hur man överklagar

Detta beslut kan överklagas hos regeringen, Miljö- och energidepartementet, se bilaga 4.

Beslut i detta ärende har fattats av landshövding Jöran Hägglund. Vid den slutliga handläggningen av ärendet deltog även biträdande länsråd Bengt-Åke Strömqvist, naturvårdschef Ruona Burman samt handläggare Cecilia Odelberg, den sistnämnda föredragande.

Detta beslut har signerats elektroniskt och saknar därför underskrifter.

Jöran Hägglund
(beslutande)

Cecilia Odelberg
(föredragande)

Beslutet godkänns av beslutande, föredragande tjänsteman och av samtliga deltagande, digitalt via beslutsfunktionen i ärendehanteringssystemet.

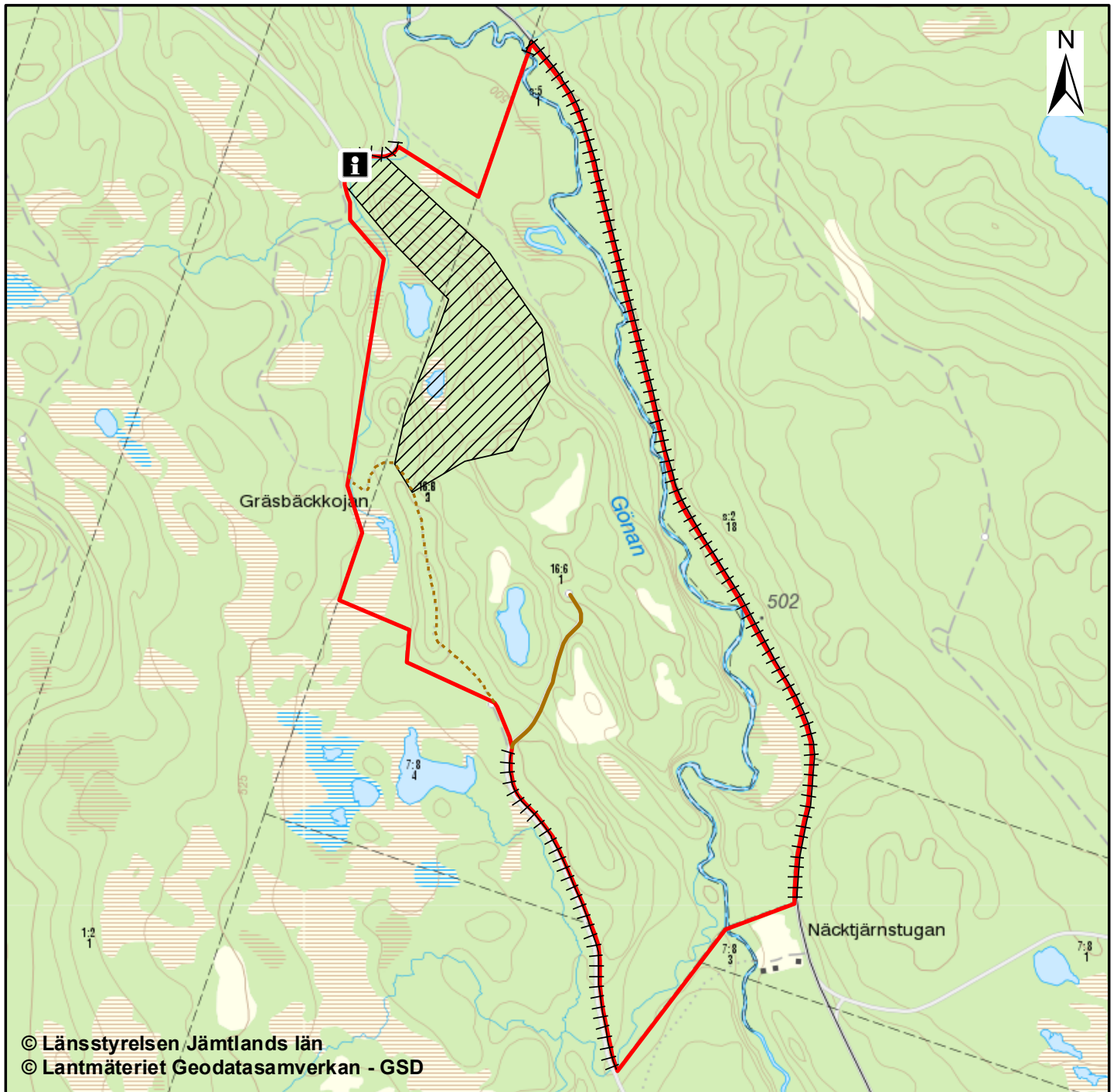
Bilagor

1. Beslutskarta
2. Översiktskarta
3. Underhåll av väg
4. Hur man överklagar
5. Skötselplan
- 5a. Skötselplankarta



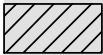


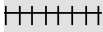


Gräsbäckskojans naturreservat

Beslutskarta



© Länsstyrelsen Jämtlands län
© Lantmäteriet Geodatasamverkan - GSD

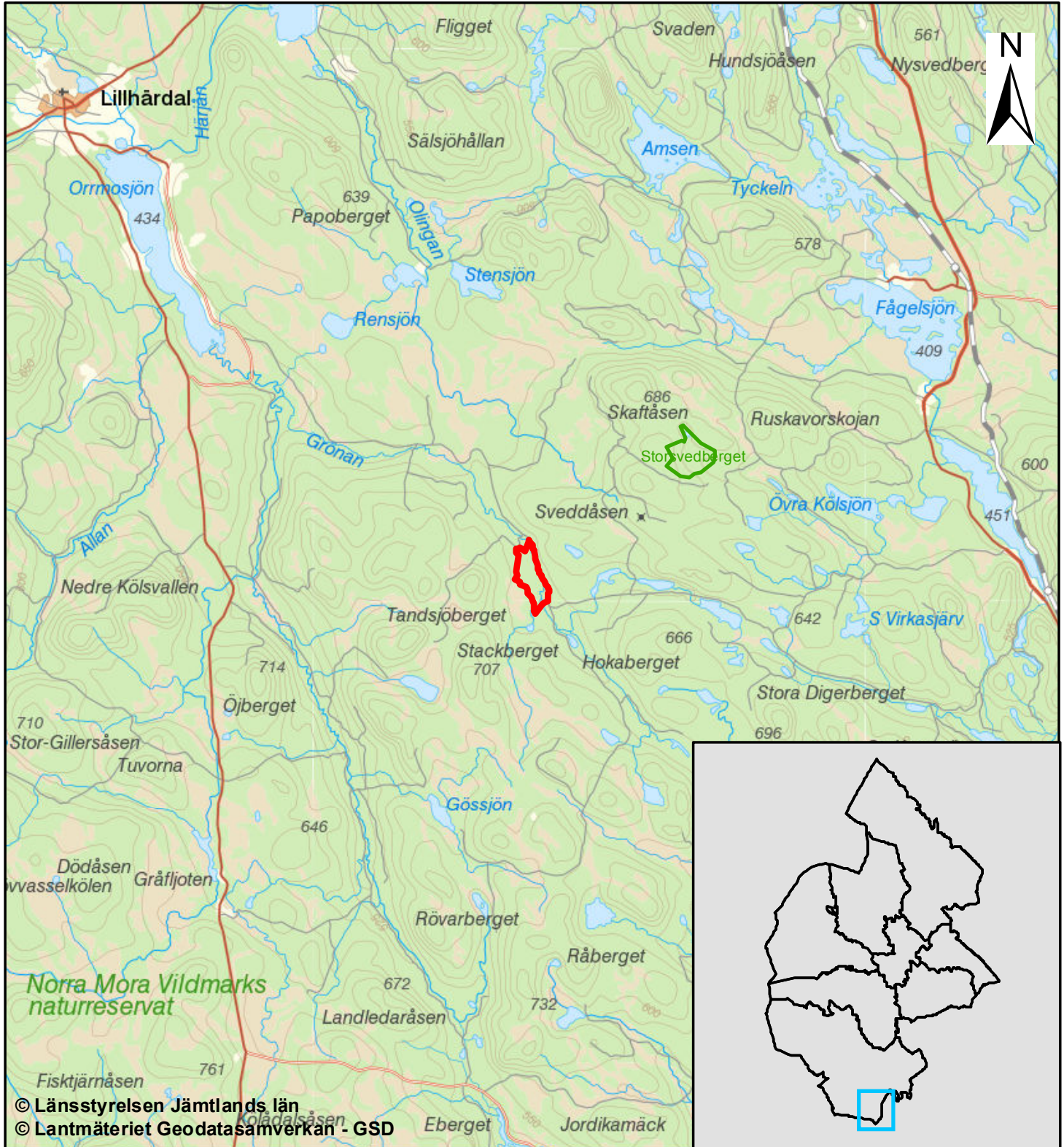
-  Gräsbäckskojans naturreservat
-  Informationstavla
-  Område för anläggande av ny stig samt rastplats
-  Befintlig stig
-  Väg som får underhållas (B-föreskrifterna)
-  Väg som får underhållas (undantag från föreskrifterna)


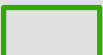
0 250 500 750 Meter

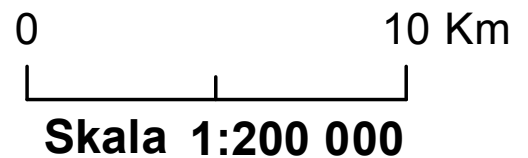
Skala 1:15 000



Gräsbäckkojans naturreservat Översiktskarta



-  Gräsbäckkojans naturreservat
-  Övriga naturreservat



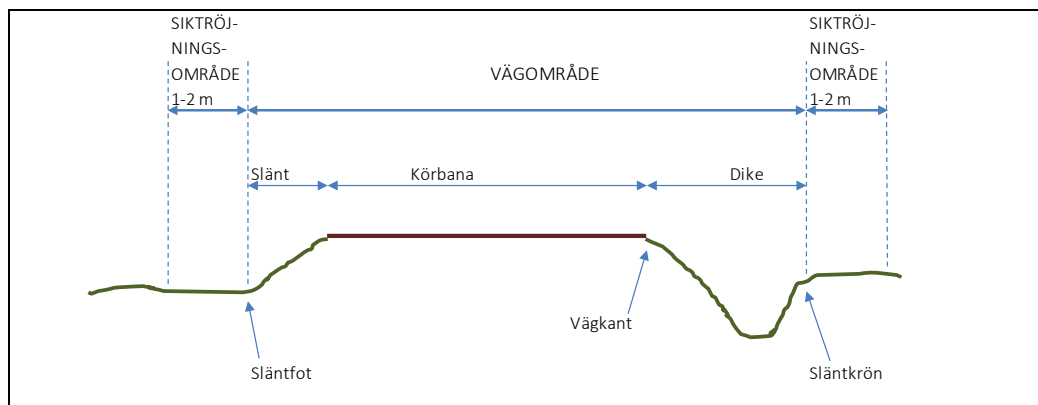
Bilaga 3

Underhåll av väg

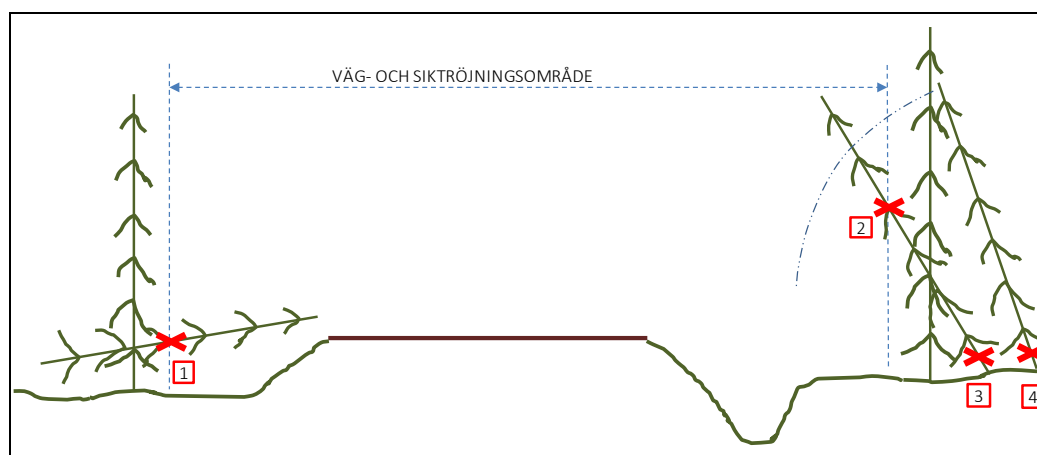
Utan hinder av naturreservatsföreskrifter äger väghållaren rätt att inom vägområdet vidta alla för vägens bestånd och brukande erforderliga åtgärder såsom till exempel dikning, hyvling, grusning, dammbindning, trädfällning, sly- och buskröjning, trumbyten, snöröjning och halkbekämpning.

Utan hinder av naturreservatsföreskrifter äger väghållaren vidare rätt att fälla träd och röja sly och buskar utanför vägområdet, inom det så kallade siktröjningsområdet, intill en bredd av en meter där vägen är i huvudsak rak och intill en bredd om två meter i innerkurvor.

Definitioner av vägområde, siktröjningsområde och väganläggningens olika delar framgår av nedanstående principskiss.



Utän hinder av naturreservatsföreskrifter äger väghållaren rätt att fälla och/eller kapa så kallade farliga kanträd med mera, i enligt med nedanstående principskiss.



Nedfallna träd som inkräktar i vägområde och/eller siktröjningsområde får kapas i gränsen för siktröjningsområdet (1). Lutande träd som inkräktar i vägområde och/eller siktröjningsområde får kapas vid gräns för siktröjningsområdet (2) alternativt vid rot (3).

Lutande träd utanför siktröjningsområdet som riskerar att inkräkta i eller falla in i siktröjningsområdet och/eller vägområdet får kapas vid rot (4).

För samtliga fall gäller att fällda och/eller kapade träd, delar av träd med mera, skall kvarlämnas i terrängen. Dock alltid utanför gräns till det så kallade siktröjningsområdet. Vid utförande av dessa åtgärder, liksom vid åtgärder för vägens bestånd och brukande i övrigt, skall väghållaren söka minimera åverkan i terrängen, det vill säga i möjligaste mån minimera skada på de naturvärden med mera som naturreservatet syftar till att skydda.

Inför större arbeten, till exempel efter omfattande stormfällning eller inför byte av vägtrumma/vägbro i vattendrag, bör länsstyrelsen underrättas i förväg om de planerade arbetena.



F2 - Bilaga 4

Hur man överklagar till regeringen,

Om ni är missnöjd med länsstyrelsens beslut kan ni överklaga hos regeringen.

Det gör ni genom att i brev

- tala om vilket beslut ni överklagar, till exempel genom att ange ärendets diarienummer
- redogöra för dels varför ni anser att länsstyrelsens beslut är felaktigt, dels hur ni anser att beslutet skall ändras.

Ni skall underteckna brevet, förtydliga namnteckningen och uppge adress och telefonnummer.

Om ni har handlingar eller annat som ni vill åberopa till stöd för er ståndpunkt så bör ni skicka med det.

Överklagandet skall lämnas eller skickas till länsstyrelsen, se adress nedan. Om inte länsstyrelsen ändrar sitt beslut kommer överklagandet och handlingarna i ärendet att skickas till regeringen.

Länsstyrelsen måste ha fått ert överklagande inom tre veckor från den dag meddelande om beslutet var infört i ortstidning. I annat fall kan ert överklagande inte prövas.

Om ni behöver veta mer om hur ni skall gå till väga, så kan ni vända er till Länsstyrelsen Jämtlands län, telefonnummer 010-225 30 00.



Skötselplan för Gräsbäckkojans naturreservat

Innehållsförteckning

BESKRIVNINGSDDEL.....	2
Syfte	2
Beskrivning av naturreservatet.....	2
Administrativa data	2
Ingående naturtyper	2
Områdesbeskrivning.....	3
Prioriterade bevarandevärden.....	7
Åtgärdsprogram för hotade arter eller livsmiljöer (ÅGP).....	7
PLANDEL.....	9
Skötsel och förvaltning av naturreservatets natur- och kulturvärden.....	9
Skötselområde A – Brandpräglad sandtallskog, 157 ha	9
Skötsel och förvaltning av naturreservatets friluftslivsvärden.....	11
Utmärkning av naturreservatets gräns.....	11
Sammanfattning och prioritering av planerade skötselåtgärder.....	11
Övriga uppgifter.....	12
Uppföljning	12
Tillsyn.....	12
Finansiering av naturvårdsförvaltningen	12
Källförteckning	12



BESKRIVNINGSDDEL

Syfte

Syftet med naturreservatet är att bevara och vårda biologisk mångfald och värdefulla naturmiljöer i brandpräglad sandtallskog med höga naturvärden kopplade till lång skoglig kontinuitet, brandhistorik och välutvecklade sandmarksstrukturer. Syftet är också att bevara biologisk mångfald, värdefulla naturmiljöer och naturliga processer i och kring ett kraftigt meandrande vattendrag.

Vidare är syftet att naturreservatet inom ramen för bevarandet av biologisk mångfald och naturmiljöer tillgodose behovet av områden för friluftslivet.

Syftet nås genom naturvårdsbränning i brandpräglade områden och perioder av fri utveckling mellan bränningarna. Vattendraget utvecklas fritt. Syftet nås även genom anordningar för att underlätta friluftsliv.

Beskrivning av naturreservatet

Administrativa data

Naturreservatets namn	Gräsbäckkojan
Län	Jämtland
Kommun	Härjedalen
Fastigheter	Lillhärdals-Östansjö 16:6 och del av Lillhärdals-Östansjö 1:2.
Markägare	Staten via Naturvårdsverket samt enskild markägare (Lillhärdals-Östansjö 1:2).
Areal	157 hektar
Förvaltare	Länsstyrelsen i Jämtlands län

Ingående naturtyper

Naturtyper enligt KNAS ¹	Areal (ha)
Tallskog	96,2
Granskog	1,6
Barrblandskog	13,7
Barrsumpskog	1,0
Lövblandad barrskog	0,2
Ungskog inklusive hyggen	0,3
Sumpskogsimpediment	0,9
Övriga skogsimpediment	28,5
Våtmark	4,9
Övrig öppen mark	4,5
Sjöar och vattendrag	4,9

¹ Data från "Kontinuerlig naturtypskartering i skyddade områden" (KNAS). Uttag från databas 2016-07-22



Naturtyper enligt NNK ²	Areal (ha)
Osäker Taiga/ickenatura-skog (9810)	33,76
Icke-natura skog (9900) *	10,74
Taiga (9010)	82,77
Öppen icke-natura-naturtyp (9900) *	3,28
Större vattendrag (3210)	2,53
Gräsmarker, substratdominerade gräsmarker och alluviala gräsmarker nedanför barrskogsgränsen (6000)	10,46
Öppna mossar och kärr (7140)	6,24
Osäker våtmark (7000)	1,90
Sjö (3100)	1,68
Obestämd skogsbevuxen myr/Västlig taiga (9740,9110)	1,63
Myrsjöar (3160)	0,42
Skogsbevuxen myr (91D0)	0,29
Obestämd lövsumpskog/skogsbevuxen myr (9080, 9740)	0,71
Obestämt sötvatten (3000)	0,25
Mindre vattendrag -<3m (126)	0,28

² Data från "Natura 2000 - naturtyper" (NNK), Naturvårdsverket. Kodnummer för respektive naturtyp anges inom parentes. Uttag från databas 2016-10-06

* Icke-natura-skog avser skogsområdet med låg bevarandestatus och som inte uppfyller fullgoda habitat enligt EU:s habitatdirektiv Natura 2000.

Områdesbeskrivning

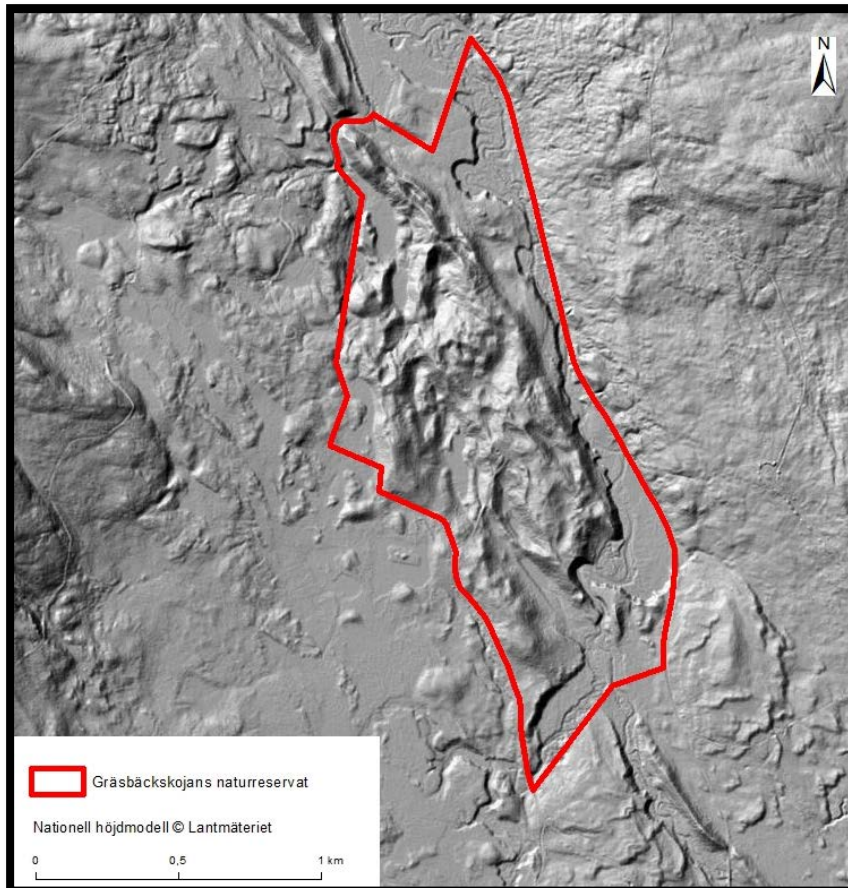
Gräsbäckkojans naturreservat omfattar ett nära 160 hektar stort område som utgörs av ett kuperat landskap uppbyggt av isälvsavlagringar bevuxet med gammal tallskog. Skogen bär spår av flera tidigare bränder. Det dominerande trädskiktet är omkring 150 år, men det förekommer äldre träd spridda i hela reservatet och särskilt i den norra delen. Skogstätet bryts upp av otaliga frostsäckor som helt saknar träd. Även en del myrar och tjärnar finns i området. Genom den östra delen rinner ett kraftigt meandrande vattendrag och längs vattendraget finns gott om solexponerade sandbankar och rasbranter. Området ligger i Härjedalens sydöstra hörn, cirka 25 kilometer sydost om Lillhärdal.

Geologisk bakgrund

Området är beläget inom den naturgeografiska region som kallas "Dalarnas och Härjedalens näringsfattiga område". Berggrunden i området består huvudsakligen av näringsfattigt och svårvittrat berg i form av Dala-Härdalsgranit, Dalaporfyr och Dalasandsten, men det finns även gångar av näringsrik olivindiabas (Åsbydiabas). Berggrunden täcks till stor del av isälvsavlagringar som bildar ett kuperat landskap med åsryggar och dödisgropar. Vindprocesser har även gjort att sand har omlagrats i typiska terrängformer. Området i naturreservatets sydöstra delar och söder om reservatet utgörs av flygsandfält. En höjdsuggningsmodell över naturreservatet visar strukturerna mycket tydligt (se bild nedan). På bilden blir även mer nutida processer tydliga då Gönans meandrande lopp syns tydligt dess gamla strömfåror och avsnörda korvsjöar.



Då berggrunden täcks av isälvsavlagringar och flygsand har den relativt liten påverkan på växtligheten i området förutom att en tydlig näringspåverkan märks längs vattendraget, kanske härrörande från olivindiabasen. Gräsbäckskojans naturreservat ligger på mellan 500-530 meters höjd över havet och har en varierad topografi med omväxlande flacka partier, sänkor, branta åsryggar och rasbranter.



Höjdsuggningsmodell över naturreservatet tydliggör isälvsavlagringarnas strukturer med åsar och dödisgropar. Naturreservatets sydöstra del utgörs av flygsandfält. Även mer nutida processer syns längs Gönans gamla strömfåror och avsnörda korvsjöar kan skönjas i bilden.

Den brandpräglade sandtallskogen

Naturreservatet domineras av äldre brandpräglad tallskog på sandmark. Upprepade bränder har hindrat granen från att växa in, vilket har ledd till att tallen nu dominerar. Området är därför relativt öppet och ljusst. Den nordligaste delen är urskogslik med riklig förekomst av mycket gamla tallar och förhållandevis gott om både stående och liggande död ved. Övriga delar av området är mer påverkade av tidigare dimensionsavverkning. Vid brand försvinner även marktäcknet helt eller delvis. Humuslagret i ett område med återkommande bränder är därför relativt tunt och ofta lavrikt. Flera organsimer gynnas av detta. Exempel på sådana är mykhorrizabildande marksvampar och även den rödlistade kärlväxten mosippa. I



Gräsbäckkojans naturreservat finns spår från flera tidigare bränder i form av öppna brandljud på levande träd såväl som kolade stubbar och lågor. Levande träd har endast sällsynt mer än ett brandljud, medan upp till fyra brandljud har påträffats på gamla stubbar från dimensionsavverkade träd. Det dominerande trädskiktet är omkring 150 år gammalt. Trots de bitvis likåldriga bestånden varierar träden mycket i utseende, från högvuxen och grov (större brösthöjdsdiameter än 30 centimeter) och gles tallskog i sluttningar eller kring tjärnar, till tätare och klen (brösthöjdsdiametrar som understiger 20 centimeter) tallskog på åskrön. I vissa partier av naturreservatet finns gott om yngre tallar, medan det på andra ställen nästan helt saknas tallar som är yngre än det dominerande 150-åriga trädskiktet. I hela naturreservatet finns spridda överståndare från tidigare generationer, av vilka de flesta har öppna brandljud. Såväl liggande som stående död ved finns spritt i området, om än i relativt små mängder. En tromb eller liknande tycks ha passerat området för några år sedan vilket resulterat i ett relativt smalt stråk med gott om nyare vindfällen, dessa har dock till viss del fraktats bort. För 25-30 år sedan brann ett litet parti omfattande några hektar inom reservatet. Branden var lindrig och dödade i princip inga tallar. De klenare träden skadades och har utvecklat brandljud medan de grövre tallarna klarade sig med att bara få ytterbarken svedd.

Markvegetationen i sandtallskogen är artfattig och domineras av ris, mest lingon och ljung. Bottensiktet domineras av fönsterlav, renlavar och väggmossa. Även pigglavar och islands-lavar är vanliga. Bland de något intressantare växterna som dyker upp sporadiskt i området kan nämnas platt- och mattlumner. Den rödlistade och starkt hotade mosippan/*Pulsatilla vernalis* (EN) växer på andra platser i området, men inga fynd har ännu gjorts innanför reservatsgränsen. Norr om reservatet finns mycket stora förekomster av mosippa som växer i en miljö som liknar den inom reservatet. Även söder om reservatet finns dokumenterade fynd av mosippa. Naturreservatets sandmarker med en historik av upprepade bränder och dessutom brand som huvudsaklig förvaltningsinriktning skulle kunna utgöra en lämplig växtmiljö för mosippa.

Mark som utgörs av impediment

Omkring en tredjedel av sandtallskogen utgörs av fastmarksimpediment i form av frostsäckor med ett bottenskikt som helt domineras av fönster- och renlavar. Frostsäckorna saknar i princip trädskikt helt. I några av svackorna finns inslag av enbuskar och lågvuxna knotiga björkar. Glest stående gamla tallar finns också, oftast närmare kanterna av svackorna. I några av svackorna syns en kraftig uppkomst av tallplantor, troligen som resultat av en tillfällig period förskonad från allvarlig vår- och sommarfrost. Det är tveksamt om dessa plantor kommer att få möjlighet att växa upp till träd. Ett par av svackorna översvämmas regelbundet och där domineras vegetationen av tuvor av smalbladiga gräs. Förutom fastmarksimpedimenten finns även ett flertal mindre myrar och tjärnar inom området som medför att närmare hälften av reservatsförslaget måste räknas som impediment.

Vattendraget och dess närmiljö

Längs reservatsförslagets östra kant rinner ån Gönan. Den har ett starkt meandrande lopp med flera avsnörda korvsjöar, kraftiga rasbranter i ytterkurvor och mängder av sandbankar som kontinuerligt ändrar form. De föränderliga processerna skapar viktiga livsmiljöer för konkurrenssvaga sandlevande arter. Åbotten utgörs till största del av grus och sten från



Länsstyrelsen Jämtlands län

isälvsavlagringarna eller av i det närmaste ren sand. Tack vare den synnerligen aktiva meandringen ligger det även förhållande viss gott om fallna träd i vattnet. Även bäverfällda träd förekommer i och längs med ån. Flera stockar ligger också kvar från den tidigare flottningseran. Vegetationen längs Gönan är förvånansvärt rik med tanke på de extremt fattiga tallmarkerna som omger ån. Förekomst av tibast är ett tydligt exempel på detta. I regel växer det gran, björk och al i sluttningarna ner mot ån och närmast vattnet ofta gott om videsnår. Vid ett besök en solvarm försommardag påträffades ett myllrande insektsliv vid ån. Som exempel kan nämnas skogssandjägare, torngräshoppor och ett otal vildbin på de blommande videna. Skogen på västra sidan ån, mellan vattnet och landsvägen, är delvis påverkad av sentida skogsavverkningar och någon skyddszon mot ån har i vissa fall inte lämnats alls. Gönan är ett av vattendraget Sexans biflöden och finns därför med i Sexans åtgärdsområde för kalkning. I och med detta biotopkarterades Gönan under 2007. Sexan är målområde för kalkningsåtgärder och kalkning sker. Motivet för kalkningsåtgärderna i Sexan är att gynna flodpärlmusslan.

Kulturhistoria

De tydligaste kulturspåren i området härrör från tiden för dimensionshuggning och flottning. Den nu förfallna Gräsbäckkojan byggdes och användes som skogshuggarkoja, medan den fortfarande använda och välbehållna Näcktjärnsstugan strax utanför naturreservatet har ursprung som flottningsstuga. Mellan dessa två stugor går en gammal stig som till viss del förstörts av den nybyggda skogsbilsvägen som leder in i reservatet. Spår av dimensionsavverkning syns överallt i hela naturreservatet, främst i form av sågade stubbar och lumpade trädtoppar, men även som ett stort antal bleckade (stämplade) grova tallar som av okänd anledning aldrig avverkats. Längs Gönan finns spår efter flottningen bland annat i form av förstärkningar av åkanten och kvarliggande stockar i vattnet. Inom en radie av 10 kilometer från reservatet har det funnits en handfull fäboddar, men området kring Gräsbäckkojan har troligen inte påverkats nämnvärt av fäboddriften på grund av det magra betet i på sandmarkerna. På Laga skifteskartan från 1897 är varken Näcktjärnsstugan eller Gräsbäckkojan markerade och inte heller finns där något annat som tyder på bosättningar eller fäboddar i det direkta närområdet. Däremot är den landsväg som i dag leder längs Gönan tydligt utmärkt på kartan och angiven som "Wäg till Orsa Finnskog". Det är ont om förhistoriska lämningar i området, men strax söder om Näcktjärnsstugan har en halv stenklubba hittats och inom naturreservatet finns det en eller flera obekräftade fångstgropar.

Modern påverkan

Skogsbruket står för i det närmaste all sentida påverkan på reservatet och dess närområde. Reservatet omges i dagsläget nästan helt av kalhyggen och ungskogar och på flera ställen sträcker sig avverkade partier även in i en liten bit innanför gränsen för naturreservatet. Påverkan har också gjorts i form av anläggning av skogsbilsvägar. En skogsbilväg leder in i själva reservatsförslaget, men ingen omfattande avverkningar har gjorts längs den. Däremot har viss skonsam gallring och plockhuggning skett och ett flertal vindfällan har tagits om hand i området närmast vägen. Även i andra delar av reservatet har vindfällan sporadiskt tagits om hand. I öster gränsar reservatet till ett område med en planerad vindkraftspark.



Friluftsliv

Området nyttjas endast i liten utsträckning för friluftsliv. Det ligger långt ifrån bebyggda trakter och inga större genomfartsleder finns i närheten, så området har knappast potential för något omfattande friluftsliv. Förhoppningsvis kan dock ett blivande naturreservat höja områdets status så att dess mycket säregna och vackra natur uppmärksammas.

Artfynd i området

Få fynd av rödlistade eller på annat sätt intressanta arter är registrerade i området. Ingen inventering har dock gjorts i "svamptid" och även om området består av sandtallskog med lång kontinuitet vilket är mycket bra förutsättningar för värdefull marksvampsflora, så är de enda noterbara fynden hittills blå taggsvamp / *Hydnellum caeruleum* (NT) och dropptaggsvamp / *Hydnellum ferrugineum*. På några ställen växer enstaka bålar av varglav / *Letharia vulpina* (NT) på död tallved och på gamla levande tallar har enstaka talltickor / *Phellinus pini* (NT) påträffats. Bland de grövre tallarna finns många som har urhackade bohål och såväl större hackspett / *Dendrocopos major* och tretåig hackspett / *Picoides tridactylus* (NT) verkar förekomma rikligt. Sparvhök / *Accipiter nisus* häckar i ett risbo i en tall. Mosippa förekommer rikligt på en lokal söder om, och lite mer sparsamt norr om naturreservatet. Inom naturreservatet har inga fynd av arter gjorts.

Förkortningar för den svenska rödlistans olika hotkategorier enligt Artdatabanken 2015: EN = starkt hotad, VU = sårbar, NT = nära hotad

Prioriterade bevarandevärden

- Brandpräglad sandtallskog med gamla brandskadade träd, torrakor och lågor i olika nedbrytningsstadier samt de svampar, insekter och kärlväxter knutna till ovan nämna miljöer.
- Vattendragets meandrande processer som formar omkringliggande landskap, skapar ny död ved och värdefulla livsmiljöer för konkurrenssvaga växter och värmekrävande arter.
- Välutvecklade sandmarksstrukturer och geologiskt intressanta isälvsavlagringar och fossila avlagringar bestående av vindblåst sand, samt de sandlevande, värmegynnade insekter knutna till dessa miljöer.

Åtgärdsprogram för hotade arter eller livsmiljöer (ÅGP)

Vid förvaltningen av naturreservatet ska särskild hänsyn tas till av Naturvårdsverket fastställda åtgärdsprogram för hotade arter eller livsmiljöer. Inga sådana arter eller livsmiljöer är kända inom naturreservatet, men om Länsstyrelsen får ny kunskap om arter eller naturtyper berörda av ÅGP inom naturreservatet ska prioriterade åtgärder för dessa kunna utföras, under förutsättning att de inte bryter mot naturreservatets syfte.



Åtgärdsprogram	Kommentar
Mosippa	Intill naturreservatet finns flera kända växtlokaler för mosippa i liknande miljöer som den i naturreservatet. Vid framtagande av skötselplan har hänsyn därför tagit till åtgärdsprogrammet.
Rödlistade fjälltaggsvampar	Områdets sandtallskog med lång kontinuitet skulle kunna utgöra bra livsmiljö för åtgärdsprogrammets arter, även om inga fynd har gjorts.
Sällsynta skapanior på tidvis översvämmad ved	Vattendraget Gönan har en naturlig fluktuation och stor förekomst av död ved i vattnet och skulle kunna utgöra livsmiljö för åtgärdsprogrammets arter. Ingen inventering av skapanior har dock gjorts inom reservatet.
Brandinsekter i boreal skog	I nuläget ligger området för högt över havet för att utgöra livsmiljö för dessa insekter. Detta kan ändras vid ett framtida varmare klimat.
Skalbaggar på nyligen död tall	I nuläget ligger området för högt över havet för att utgöra livsmiljö för dessa insekter. Detta kan ändras vid ett framtida varmare klimat.
Skalbaggar på äldre död tallved	I nuläget ligger området för högt över havet för att utgöra livsmiljö för dessa insekter. Detta kan ändras vid ett framtida varmare klimat.



PLANDEL

Skötsel och förvaltning av naturreservatets natur- och kulturvärden

Hela naturreservatet tillhör skötselområde A, då samma förvaltningsinriktning gäller för hela reservatet.

Skötselområde A – Brandpräglad sandtallskog, 157 ha

Skötselområde A består av brandpräglad, urskogs- och naturskogsartad tallskog på sandig mark. De nordligaste delarna av skötselområdet är mer urskogsartade än övriga delar, med en större förekomst av gamla träd och en tämligen allmän förekomst av död ved. De södra delarna är relativt påverkade av dimensionsavverkning, men också av mer sentida uttag av träd och vindfällen. För att bevara och utveckla de strukturer som är typiska för en urskogsartad sandtallskog i norra Sverige föreslås naturvårdsbränning som långsiktig förvaltningsinriktning för skötselområde A uppdelat i olika rotationsområden som bränns med 50-100 års frekvens. Skötselområdet bär spår av flera tidigare bränder, både i form av kolade stubbar och som brandljud på levande träd och dimensionsavverkade stubbar. En mindre del av skötselområdet brann relativt nyligt, för omkring 30 år sedan. Branden var tämligen lågintensiv och dödade inga träd, svedde ytterbarken på de grövre något och skapade brandljud på de yngre. Skötselområdet har en naturlig variation av frostpåverkade trädlösa svackor, våtmarker och småtjärnar och däremellan skogsbeklädd mark på åsryggar och flacka partier. Öster om vattendraget Gönan har det skett avverkningar för inte alltför längesedan och den sidan består till stora delar av ungskog. Skötselområdet har en naturlig variation av frostpåverkade trädlösa svackor, våtmarker och småtjärnar och däremellan skogsbeklädd mark på åsryggar och flacka partier.



Skötselområde A – Skötselområdet utgörs av sandtallskog med inslag av trädlösa frostsäckor (t.v.). I östra delen av skötselområdet rinner det kraftigt meandrande vattendraget Gönan (t.h.) med sina sandslutningar och rasbranter.



Naturvårdsbränning gynnar mykorrhizabildande marksvampar. Inom skötselområdet har fynd gjorts av två olika arter av taggsvampar *Hydnellum*, varav en rödlistad. Norr om naturreservatet finns en rik lokal för mosippa och även söder om reservatet har fynd av mosippa gjorts, men inom reservatet har den inte påträffats. Eftersom naturvårdsbränning är huvudsaklig förvaltningsinriktning föreslås skulle insådd av mosippa i nyligen brända områden kunna gynna en nyetablering av mosippa i reservatet.

Obekräftade fynd av fångstgropar har gjorts inom reservatet. Fångstgrop är en typ av fornlämning som kan skadas vid naturvårdsbränningsåtgärder, framförallt om det fortfarande finns kvar organiskt material från tiden då den var i bruk. Eventuella fångstgropar som lokaliseras bör därför undersökas och vid behov undantas bränning. I reservatets västra del ligger den numer förfallna Gräsbäckkojan. Även denna bör skyddas vid naturvårdsbränning.

Vattendraget Gönan rinner genom naturreservatets östra del. Ån har ett starkt meandrande lopp med flera avsnörda korvsjöar. Åbotten utgörs till största delen av grus och sten från isälvsavlagringarna eller av ren sand. Fina lekbottnar bland annat för den öring som vandrar i ån. Det finns relativt gott om fallna träd i vattnet och även bäverfällade träd. Även gamla stockar från flottningsepoken ligger kvar i vattendraget.

Bevarandemål

Skötselområdet ska bestå av urskogsartad talldominerad barrskog med struktur och sammansättning tydligt präglad av brand. Exempel på detta är en gles och ljusöppen skog med stort inslag av äldre träd med brandljud, stor rikedom på brandskadad död ved, reducerat humusskikt och tallföryngring. I senare stadier efter brand ska skogen ha något mer slutna, olikåldriga bestånd. I perioder efter brand ska skötselområdets brandskadade träd och markskikt kunna fungera som värdefulla habitat för brandgynnade insekter. Skötselområdets brandpåverkade och ljusöppna sandtallskogar ska även kunna utgöra gynnsamma livsmiljöer för mosippa och mykorrhizabildande marksvampar. Gönans naturliga processer och kraftiga meandring ska bidra till att forma landskapet, samt erbjuda livsmiljöer för konkurrenssvaga sandlevande arter. De naturliga processerna ska även bidra till en kontinuerlig tillförsel av död ved till vattendraget.

Målarealer för skötselområdets naturtyper

Kod	Naturtyp	Areal år 2016 (ha)	Målareal (ha)
9010	Taiga	83	117
9810	Osäker taiga/icke-natura-skog	11	0
9900	Icke-natura-naturtyp (skog + öppen)	14	14
6000	Gräsmarker	11	11
7140	Öppna mossar och kärr	6	6
7000	Osäker våtmark	2	2
9740/9110	Obestämd skogsbevuxen myr/taiga	1	1
9080/9740	Obestämd lövsumpskog/skogbevuxen myr	1	1
	Sjöar och vattendrag	5	5



Skötselåtgärder

- Planering av naturvårdsbränning, som bland annat omfattar eventuella skyddsåtgärder till särskilt gamla träd, befintlig död ved, eventuella mosippsförekomster, fångstgropar och kojruin. Eventuellt anläggande av mineraljordsträngar ska inte orsaka permanenta skador på marken.
- Återkommande naturvårdsbränningar, uppdelade i rotationsområden som bränns med 50-100 års frekvens.

Dessutom ska följande ej prioriterade skötselåtgärder vara möjliga att utföra i skötselområdet:

- Insådd av mosippa i områden där naturvårdsbränning har utförts.

Skötsel och förvaltning av naturreservatets friluftslivsvärden

Friluftslivet i området är idag inte särskilt utvecklat, men i samband med att det skyddas som naturreservat bedöms dess betydelse för friluftslivet att öka.

Bevarandemål

I anslutning till naturreservatet ska det finnas god information om naturreservatets natur- och kulturvärden, samt om de bestämmelser som gäller för naturreservatet.

Skötselåtgärder

- Anläggning av parkeringsplats norr om reservatet, rekommenderad placering i skötselplankarta, bilaga 5a
- Informationstavla sätts upp vid naturreservatets entré.

Dessutom ska följande ej prioriterade åtgärder vara möjliga att utföra:

- Uppmärkning och röjning av befintlig stig
- Uppmärkning och röjning av ny vandringsstig från naturreservatets entré och söderut genom naturreservat, inom område som markerats i skötselplankarta. Den nya vandringsstigen länkas lämpligen ihop med befintlig stig.
- Anläggning av rastplats i anslutning till den nya vandringsstigen.

Utmärkning av naturreservatets gräns

Naturreservatet skall utmärkas i fält enligt Naturvårdsverkets anvisningar.

Sammanfattning och prioritering av planerade skötselåtgärder

Åtgärd	Prio	Mål med åtgärden	När	Var	Frekvens
Naturvårdsbränning	1	Bevara/utveckla urskogskaraktär i en brandpräglad sandtallskog.	Inom 5-10 år	Skötselområde A	50-100 år för varje ev rotationsområde



Uppsättning av informationstavla i anslutning till parkeringsplats	1	Förhöja upplevelse för besökaren. Bidra till att områdesskydd uppnås.	Inom 3 år	Enligt skötselplankarta i bilaga 5a	Engångsåtgärd, sedan underhåll vid behov
Anläggning av parkeringsplats	1	Öka tillgängligheten.	Inom 3 år	Enligt skötselplankarta i bilaga 5a	Engångsåtgärd, underhåll vid behov

Utöver ovan listade prioriterade skötselåtgärder ska det inom området vara möjligt att:

- Insådd av mosippa efter genomförd naturvårdsbränning.
- Uppmärkning och röjning av befintlig stig samt av ny vandringsstig från naturreservatets entré och söderut genom naturreservat.
- Anläggning av rastplats i anslutning till den nya vandringsstigen

Övriga uppgifter

Uppföljning

En uppföljning av beskrivna bevarandemål ska ske för varje skötselområde för bedömning av områdets bevarandetilstånd. Uppföljningsarbetet anges och utförs av Länsstyrelsen eller av denne enligt skrivna avtal utsedd uppdragstagare. Resultat från kommande uppföljning av bevarandestatusen kan eventuellt påkalla en revidering av skötselplan och målindikatorer. Målindikatorer för uppföljning av bevarandemålen för naturreservatets skötselområden anges i ett särskilt dokument kallat uppföljningsplan och beslutas om separat.

Tillsyn

Länsstyrelsen ansvarar för fortlöpande tillsyn av att naturreservatets föreskrifter efterlevs.

Finansiering av naturvårdsförvaltningen

Naturvårdsförvaltningen bekostas av Naturvårdsverket genom skötselanslag för biotopvårdande åtgärder, utmärkning av reservatets gränser, områdestillsyn samt löpande underhåll.

Källförteckning

Tryckta källor

Härjedalens kommun 2004. Översiktsplan för Härjedalens kommun.

Härjedalens kommun 2010. Vindkraft i Härjedalen – södra/östra delen. Tillägg till översiktsplanen.

Länsstyrelsen i Jämtlands län 2012. Biotopkartering 2007-2009 i Jämtlands län – del 1. Diariernr: 582-87-2012.

Länsstyrelsen i Jämtlands län 2012. Strategi för naturvårdsbränning och spontana bränder i skyddade områden i Jämtlands län 2012-2021. Diariernr. 511-3838-2012.



- Naturvårdsverket 2005. Naturvårdsbränning. Vägledning för brand och bränning i skyddad skog. Naturvårdsverkets Rapport 5438.
- Naturvårdsverket 2006. Åtgärdsprogram för bevarande av brandinsekter i boreal skog. 2006-2010. Naturvårdsverket rapport 5610.
- Naturvårdsverket 2014. Åtgärdsprogram för skalbaggar på äldre död tallved, 2014-2018. Naturvårdsverkets rapport 6599
- Naturvårdsverket 2014. Åtgärdsprogram för skalbaggar på äldre död tallved, 2014-2018. Naturvårdsverkets rapport 6629.
- Naturvårdsverket 2016. Åtgärdsprogram för mosippa, 2016-2020. Naturvårdsverkets rapport 6726.
- Naturvårdsverket 2008. Planering av naturreservat – vägledning för beskrivning, indelning och avgränsning. Naturvårdsverkets Rapport 5788.
- Naturvårdsverket 2010. Uppföljning av skyddade områden i Sverige. Riktlinjer för uppföljning av friluftsliv, naturtyper och arter på områdesnivå. Naturvårdsverkets Rapport 6379.
- Naturvårdsverket 2013. Förvaltning av skogar och andra trädbärande marker i skyddade områden. Naturvårdsverket Rapport 6561.
- Naturvårdsverket 2016. Åtgärdsprogram för mosippa. Naturvårdsverkets Rapport 6726
- Naturvårdsverket, Riksantikvarieämbetet och Handisam 2013. Tillgängliga natur- och kulturvärden. En handbok för planering och genomförande av tillgänglighetsåtgärder i skyddade utomhusmiljöer. Naturvårdsverket Rapport 6562.
- Naturvårdsverket och Skogsstyrelsen 2005. Nationell strategi för formellt skydd skog.
- Skogsstyrelsen 2000. Signalarter. Indikatorer på skyddsvärd skog. Flora över kryptogamer.

Källor på internet

- Artdatabanken och Naturvårdsverket. Artportalen. www.artportalen.se
- Lantmäteriet. Historiska kartor. Laga skifte över Lillhärdal 1897 23-LIL-59. <http://historiskakartor.lantmateriet.se>
- Naturvårdsverket. Vägledningar för arbetet med att bilda naturreservat. <http://naturvardsverket.se/sv/Stod-i-miljoarbetet/Vagledningar/Skyddade-omraden/Process-att-bilda-naturreservat/#planera>
- Skogsstyrelsen. Signalarter. www.skogsstyrelsen.se/Myndigheten/Skog-och-miljo/Biologisk-mangfald/Signalarter/
- Sveriges lantbruksuniversitet (SLU). Rödlister arter i Sverige. www.artfakta.se

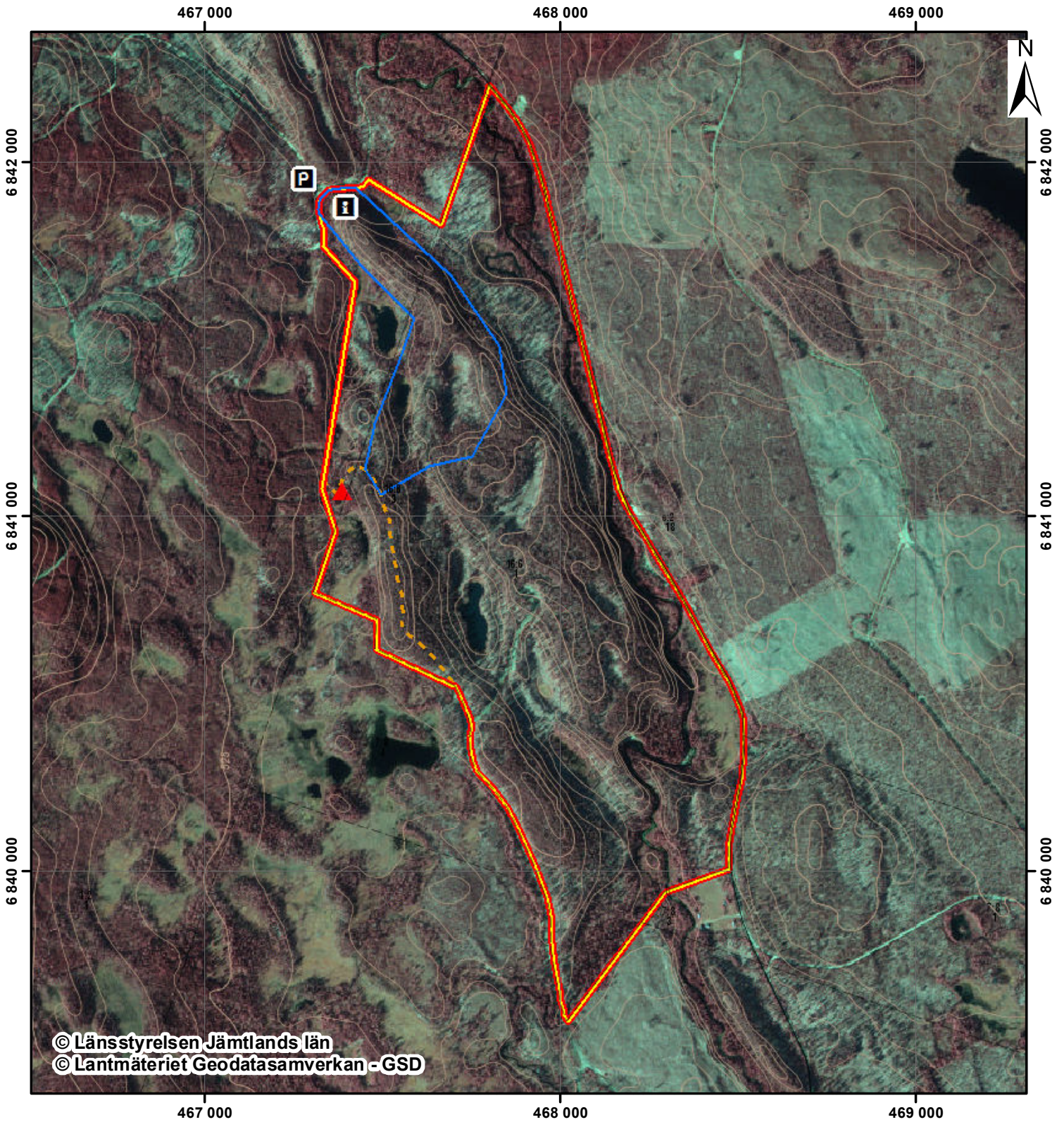
Ej tryckta källor

- Länsstyrelsen i Jämtlands län 1977. Härjeåsjön, Sexan och Näcktjärnsstugan. Naturvårdsinventering.
- Länsstyrelsen i Jämtlands län. Länsstyrelsens artdatabas.
- Länsstyrelsen i Jämtlands län 2007. Kartering av vattendraget Gönan 2007.
- Länsstyrelsen i Jämtlands län 2008 och 2010. Länsstyrelsen naturvärdesinventeringar.





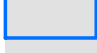


Foto: Pär Hedberg, Länsstyrelsen Jämtlands län



Gräsbäckkojans naturreservat Skötselplankarta



© Länsstyrelsen Jämtlands län
© Lantmäteriet Geodatasamverkan - GSD

- | | | | |
|--|-----------------------------------|---|---------------------------|
|  | Gräsbäckkojans naturreservat |  | Informationstavla |
|  | Skötselområde A |  | Parkeringsplats |
|  | Område för ny stig samt rastplats |  | Förfallen skogshuggarkoja |
|  | Stig | | |

0 200 400 600 800 Meter

Skala 1:15 000