



Beslut

Datum
2017-02-13

Dnr (anges vid skriftväxling)
511-6843-2016

Enligt sändlista

Beslut för bildande av Skärvagsdalens naturreservat

Uppgifter om naturreservatet

Naturreservatets namn Skärvagsdalen
Län: Jämtland
Kommun: Bergs kommun
Fastighetskartan: 69d6in
Lägesbeskrivning: I Flatruets nordsluttning mot Nedre Skärvagen, ca 6 kilometer sydväst om Ljungdalen.
Centrum-koordinater: RT 90: X: 6970155 Y: 1342110
Sweref 99 TM: E: 6966275 N: 383192
Fastigheter: Helags 1:1
Areal: 171 hektar
Förvaltare: Länsstyrelsen Jämtlands län





Innehållsförteckning

Länsstyrelsens beslut	3
Syfte.....	3
Beskrivning av naturreservatet	3
Föreskrifter	4
Undantag från föreskrifter	5
Skäl för beslut	6
Prioriterade bevarandevärden	6
Länsstyrelsens bedömning	6
Planeringsbakgrund	7
Riksintressen	7
Särskilt värdefulla vatten	7
Kommunala planer	7
Naturvärdesinventeringar med mera	8
Avvägning mot andra intressen.....	8
Intresseprövning.....	8
Förenlighet med riksintresseområden och översiktsplan	8
Ärendets handläggning	8
Synpunkter på förslaget till beslut och.....	9
länsstyrelsens bemötande av dessa	9
Skötsel och förvaltning	10
Övrig information	10
Annan lagstiftning.....	10
Brand.....	10
Hur man överklagar	11
Bilagor.....	11

Lännsstyrelsens beslut

Lännsstyrelsen beslutar med stöd av 7 kap. 4 § miljöbalken (1998:808) att förklara det område som avgränsas med heldragen linje på bifogad karta (bilaga 1) som naturreservat. Reservatet har den avgränsning som slutligen utmärks i fält.

Naturreservatets namn skall vara **Skärvagsdalen**

För att uppnå och tillgodose syftet med naturreservatet beslutar Lännsstyrelsen med stöd av 7 kap. 5, 6 och 30 §§ miljöbalken samt 22 §§ förordningen (1998:1252) om områdesskydd enligt miljöbalken m. m. att nedan angivna föreskrifter skall gälla i naturreservatet.

I enlighet med 3 § förordningen om områdesskydd enligt miljöbalken m.m. fastställer Lännsstyrelsen bifogad skötselplan (bilaga 3) för reservatets långsiktiga vård.

Syfte

Syftet med Skärvagsdalens naturreservat är att bevara biologisk mångfald och värdefulla naturmiljöer i fjällnära, urskogsartad barrskog. Vidare är syftet också att bevara livsmiljöer för de skyddsvärda arter som är beroende av dessa ekosystem och att skapa ett ändamålsenligt skydd mot åtgärder som skadar områdets prioriterade bevarandevärden.

Vidare är syftet att naturreservatet inom ramen för bevarandet av biologisk mångfald och naturmiljöer ska tillgodose behovet av områden för friluftsliv.

Syftet nås genom att skog och våtmarker får utvecklas fritt. Syftet nås även genom att skapa och underhålla anordningar som underlättar för friluftsliv.

Beskrivning av naturreservatet

Skärvagsdalens naturreservat är 170,5 hektar stort och ligger i Bergs kommun, 6 kilometer sydväst om Ljungdalen, 2 kilometer söder om Skärvagsdalens fritidsområde och alldeles väster om Flatruets fritidsområde. Området sluttar i huvudsak åt norr och något åt nordost i de västra delarna som är brantare. I reservatet finns urskogsartad barrblandskog med riklig förekomst av gamla, grova tallöverståndare i hela området. På myrar och i branta partier förekommer gran mer sparsamt än i de mer täta delarna. I de täta

delarna är granen ungefär 115 år och där har det varit kontinuerlig tillförsel av död granved under en längre tid. Gammal gran finns främst koncentrerad till områden i västra delarna av reservatet och står spritt längs de naturliga bäckar som leder till Skärvagsån.

En mer omfattande beskrivning finns i skötselplanen (bilaga 3).

Föreskrifter

A. Föreskrifter med stöd av 7 kap. 5 § i miljöbalken om inskränkningar i rätten att använda mark- och vattenområden

Utöver föreskrifter och förbud enligt andra lagar är det förbjudet att inom naturreservatet:

1. uppföra byggnad eller annan anläggning, till exempel vindkraftverk, mast, antenn, luft- eller markledning, bro, spång eller jaktorn,
2. utöka befintlig byggnad eller anläggning,
3. sätta upp tavla, plakat, skylt, göra inskrift eller liknande,
4. anordna upplag, utföra fyllning eller tippning, spränga, schakta, borra, gräva, markbereda, utföra någon annan typ av markbearbetning eller bedriva täkt av något slag,
5. anlägga väg, skoterled, uppställningsplats för fordon, eller liknande anläggningar,
6. framföra motordrivet fordon,
7. dika, kulvertera dike, dämna eller utföra annan åtgärd som påverkar områdets naturgivna hydrologiska förhållanden,
8. utföra skogsvårds- eller skogsskötselåtgärder, eller på annat sätt fälla eller skada träd och buskar, samt flytta eller upparbeta stående och liggande döda träd eller delar av träd,
9. införa för området främmande växt- eller djurart,
10. använda kemiska eller biologiska bekämpningsmedel, tillföra kalk eller andra växtnäringsämnen,
11. placera ut saltstenar i anslutning till källor och fuktig-blöt mark,

Utän Länstyrelsens tillstånd är det förbjudet att:

12. dikesrensa.

B. Föreskrifter med stöd av 7 kap. 6 § miljöbalken om skyldighet att tåla visst intrång

Markägare och innehavare av särskild rätt till marken förpliktas tåla att följande anordningar utförs och åtgärder vidtas för att tillgodose syftet med naturreservatet:

1. Utmärkning av naturreservatets gränser,
2. Uppsättning av informationstavlor samt anläggning och underhåll av vandringsled och rastplats i enlighet med karta (bilaga 1),
3. Borttagning av främmande arter genom mekaniska metoder,
4. Undersökningar av markslag, växt- och djursamhällen och andra naturförhållanden. Detta kan exempelvis innebära uppsättning av insektsfällor och insamling av enstaka artexemplar.

C. Ordningsföreskrifter med stöd av 7 kap. 30 § miljöbalken om rätten att färdas och vistas samt om ordningen i övrigt inom naturreservatet

Utöver vad som annars gäller i lagar och författningar är det förbjudet att inom naturreservatet:

1. plocka och samla in arter av olika slag, med undantag av bär och matsvamp,
2. klättra i boträd, uppehålla sig nära rovfågelbo, lya eller gryt, samla in djur eller på annat sätt medvetet skada eller störa djurlivet,
3. göra åverkan på mark, block, växtlighet, torrträd eller annan död ved,
4. elda, annat än med medhavd ved,
5. framföra motordrivet fordon.

Undantag från föreskrifter

Föreskrifterna i A och C ovan skall inte utgöra hinder för

- a) förvaltaren av naturreservatet, eller den som förvaltaren uppdrar åt, att vidta de åtgärder som behövs för att tillgodose syftet med naturreservatet och som framgår av föreskrifterna under B ovan,
- b) att bedriva renskötsel i enlighet med rennäringslagen (1971:437) eller framföra motordrivet fordon vid renskötsel enligt undantag i terrängkörningsförordningen (1978:594),
- c) att framföra motordrivet fordon i räddningstjänst och vid sjukfall,



- d) att transportera fälld björn, älg, hjort eller vildsvin med motordrivet fordon på fastmark eller med terrängskoter på väl tjälad och snötäckt mark,
- e) statliga tjänstemän att framföra motordrivet fordon i tjänsteärende,
- f) röjning av buskar och träd med en brösthöjdsdiameter mindre än 10 centimeter och inom 80 meter från älgpass i syfte att upprätthålla befintliga siktgator vid älgpass,
- g) röjning av fastighetsgräns,
- h) röjning och underhåll av befintliga vandringsleder enligt beslutskarta (bilaga 1), fallna träd över stig eller vinterväg får flyttas eller kapas,
- i) sköta registrerade kulturlämningar, enligt beslutskarta (bilaga 1) genom röjning och fällning av träd som står på dessa,
- j) Att inom Område 1 enligt beslutskarta (bilaga 1 och 1a) få underhålla befintliga byggnader och mark, inklusive röjning av buskvegetation och avverkning av träd.

Skäl för beslut

Prioriterade bevarandevärden

- Urskogsartad barrskog med intern beståndsdynamik, inklusive kontinuitet av gamla träd och död ved av både tall och gran.
- Myrmarker och naturlig hydrologi främst i form av bäckar som avvattnar myrmarkerna
- Känsla av orördhet och vildmark

Värdefulla artgrupper:

- Vedlevande mossor, lavar, svampar och insekter.
- Häckande och spelande skogs- och våtmarksfåglar.

Länsstyrelsens bedömning

Naturreseptatet omfattar en i stort sett opåverkad fjällbarrskog med stort inslag av myrmark. Områdets höga naturvärden är kopplade till mängden gamla tallar och fläckvisa förekomster av gamla granar, kontinuitet av död ved, myrar med naturlig hydrologi och höga upplevelsevärden i ett vildmarksbetonat landskap. Detta medför att Länsstyrelsen bedömer att detta område är högt prioriterat för formellt skydd.

Beslutet följer gällande riktlinjer för prioritering av naturreseptatsskydd och Sveriges internationella åtaganden om skydd av den biologiska mångfalden, samt Sveriges miljö kvalitetsmål. Beslutet ger således ett värdefullt bidrag till

uppfyllandet av miljö kvalitetsmålen *Levande skogar, Storslagen fjällmiljö* samt *Ett rikt växt- och djurliv*.

Val av skyddsform

För att förhindra åtgärder, särskilt olika former av skogsskötsel som kan skada områdets naturvärden och värden för friluftslivet, krävs att området får ett formellt och långsiktigt skydd.

Mot bakgrund av områdets storlek och mångformighet bedömer Länsstyrelsen att bildande av naturreservat är den mest ändamålsenliga skyddsformen för att på lång sikt bevara och utveckla områdets höga naturvärden och rekreationsvärden.

Planeringsbakgrund

Riksintressen

Huvuddelen av naturreservatet, bortsett från en liten del längst i öster, utgörs av riksintresse för friluftsliv (enligt 3 kap. 6 § miljöbalken) i området Sylarna.

Hela reservatet ligger inom riksintresse för naturvård i området Härjedalsfjällen.

Området ingår även i riksintressen för rörligt friluftsliv (enligt 4 kap. 2 § miljöbalken) och vattendrag (enligt 4 kap. 6 § miljöbalken) då Ljungan har sin början i dalgången där Skärvagsdalen ingår.

Särskilt värdefulla vatten

Naturreservatet ingår i ett område som är utpekad av Naturvårdsverket som *Särskilt värdefulla vatten* och vattendragen inom naturreservatet leder ut i vattendrag som är utpekad av Fiskeriverket som *Särskilt värdefulla vatten*. Områdets vattenmiljöer är utpekade som nationellt särskilt värdefulla för naturvård i enlighet med den nationella strategin för skydd av värdefulla natur- och kulturmiljöer.

Kommunala planer

Gällande översiktsplan för Storsjö- Ljungdalen antogs av Bergs kommun i april 2011. Översiktsplanen anger ingen specifik markanvändning för det aktuella området annat än att det nordöst om naturreservatet planeras att byggas fler fritidsbostäder i flatruets fritidsby. Bergs kommun och Ljungdalens turistbyrå har ansökt om medel ur landsbygdsprogrammet för att rusta upp flera vandringsleder i Bergs kommun. Det berör vandringsleden till och inom naturreservatet. Bergs kommun har valt att prioritera åtgärder vid leden i Skärvagsdalen lågt och kommer enbart att åtgärda den om de får tillräckliga medel från landsbygdsprogrammet.

Naturvärdesinventeringar med mera

2000 gjordes en våtmarksinventering framför allt norr om reservatet kring sjön Nedre Skärvagen, men även små delar av naturreservatets nordvästra halva. Objektet ansågs ha höga naturvärden vid inventeringen.

Området naturvärdesinventerades av Länstyrelsen i samband med inventering av statliga skogar för att finna områden med naturvärden 2003. Resultatet från inventeringen var att man föreslog området att bli naturreservat.

Avvägning mot andra intressen

Intresseprövning

Föreskrifterna är anpassade till vad som behövs för att uppnå och tillgodose syftet med reservatet. De är främst avsedda att begränsa skador på mark samt växt- och djurliv. Vid en avvägning mellan enskilda och allmänna intressen i enlighet med 7 kap. 25 § miljöbalken finner Länstyrelsen att föreskrifterna inte går längre än vad som krävs för att syftet med skyddet ska tillgodoses.

Förenlighet med riksintresseområden och översiktsplan

Länstyrelsen bedömer enligt 5 § förordningen (1998:896) om hushållning med mark- och vattenområden m.m. att beslutet om naturreservat är förenligt med hushållningsbestämmelserna i miljöbalkens 3 och 4 kapitel samt att det är förenligt med för området gällande kommunal översiktsplan.

Ärendets handläggning

2002 gav regeringen i uppdrag att det skulle göras en naturvärdesbedömning av all statlig skog. Marken inventerades i samband med annan statlig skog under 2002-2003. Området föreslogs bli naturreservat.

2005 skedde ett samråd med SFV om föreslagna naturreservat på deras mark. Samrådet ledde till att föreslagna gränser fastslogs.

2010 övergick den del av fastigheten Helags 1:1 som skulle bli naturreservat från SFV till Naturvårdsverket.

2010 görs en ansökan från Naturvårdsverket till Lantmäteriet om lantmäteriförrättningar (gränsarbete och fastighetsbildning) för alla dessa objekt.

Lantmäteriets inmätning av området var klar januari 2015.

2016 togs ett förslag till beslut om naturreservat fram.

Synpunkter på förslaget till beslut och länsstyrelsens bemötande av dessa

Åtta yttranden över förslaget till beslut har inkommit. Varav två inte har något att erinra och fem har önskemål som inte rör själva reservatsbeslutet. Länsstyrelsen har beaktat samtliga yttranden i beslutet.

Naturskyddsföreningen Västra Härjedalen ställer sig positiva till förslaget att bilda naturreservat i området och föreslår att småviltjakt förbjuds. Länsstyrelsens bedömning är att syftet med naturreservatet inte motiverar ett förbud mot småviltjakt. Småviltjakten i området regleras redan i tillräcklig omfattning genom jaktlagen (1987:259) och genom att jakten i området redan regleras statligt.

Naturskyddsföreningen yttrar sig även om att det bör införas kopplingstvång på hundar under hela året för att hindra olovlig jaktränning av hund i området, speciellt under tiden 1 mars-20 augusti. Hundar ska enligt 16 § i lagen (2007:1150) om tillsyn av hundar och katter hållas kopplade under tiden 1 mars-20 augusti. Länsstyrelsen bedömer att lagen är tillräcklig för att uppfylla syftet med naturreservatet.

Vidare önskar Naturskyddsföreningen att ordningsföreskrifterna framgår på de tre informationstavlor som ska sättas upp. Enligt standard informeras allmänheten om gällande föreskrifter på de informationstavlor som sätts upp i statliga naturreservat.

Skärkdalens samfällighetsförening ställer sig positiva till reservatsförslaget men lämnar synpunkter som rör samfälligheten och mark utanför naturreservatet. Dessa synpunkter utgör inget hinder för reservatets bildande utan hanteras genom förvaltningen av reservatet.

Tre privatpersoner har hört av sig med förslag till utökningar av naturreservatets gränser. Men någon utökning av det föreslagna naturreservatet är inte aktuell i nuläget, men Länsstyrelsens naturvårdsenhet arbetar ständigt med att lokalisera och skydda höga naturvärden.



Skötsel och förvaltning

I enlighet med 3 § förordningen om områdesskydd enligt miljöbalken m.m. fastställer Länsstyrelsen den till beslutet hörande skötselplanen. Skötselplanen ska ligga till grund för naturreservatets skötsel och ska vid behov revideras.

Övrig information

Annan lagstiftning

Länsstyrelsen upplyser om att verksamheter som kräver dispens eller tillstånd från någon av föreskrifterna i detta beslut, eller i andra fall, ofta förutsätter prövning enligt annan lagstiftning. Exempel på sådan prövning kan vara dispens från strandskyddsbestämmelser, tillstånd till markavvattning eller annan vattenverksamhet, bygglovstillstånd, lov att utföra åtgärder för skyddade arter och dispens från terrängkörningsbestämmelser.

Länsstyrelsen får lämna tillstånd endast om villkoren i 7 kap. 28 b § miljöbalken är uppfyllda, eller om regeringen har gett sin tillåtelse och villkoren i 7 kap. 29 § miljöbalken är uppfyllda.

Brand

Spontana bränder inom naturreservatets gränser bör släckas omedelbart.

Hur man överklagar

Detta beslut kan överklagas hos regeringen, Miljö- och energidepartementet, se bilaga 4.

Beslut i detta ärende har fattats av landshövding Jöran Hägglund. Vid den slutliga handläggningen av ärendet deltog även länsråd Susanna Löfgren, biträdande länsråd Bengt-Åke Strömqvist, naturvårdschef Ruona Burman samt handläggare Caroline Westerlund, den sistnämnda föredragande.

Detta beslut har signerats elektroniskt och saknar därför underskrifter.

Jöran Hägglund
(beslutande)

Caroline Westerlund
(föredragande)

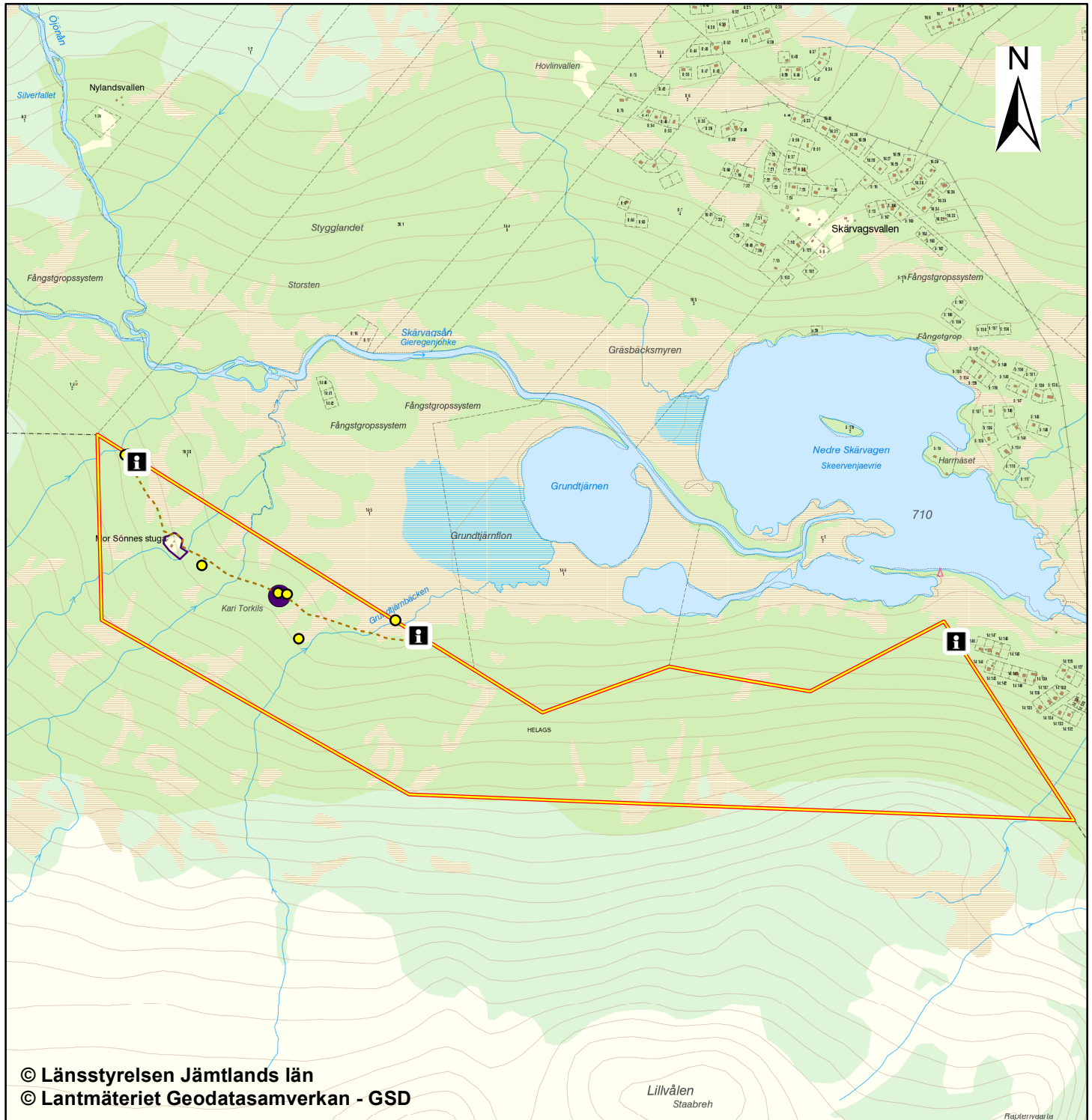
Beslutet godkänns av beslutande, föredragande tjänsteman och av samtliga deltagande, digitalt via beslutsfunktionen i ärendehanteringssystemet.

Bilagor

1. Beslutskarta
- 1a. Beslutskarta detalj
2. Översiktskarta
3. Skötselplan
- 3a. Skötselplankarta
4. Hur man överklagar




Skärvagsdalens naturreservat Beslutskarta



© Länsstyrelsen Jämtlands län
© Lantmäteriet Geodatasamverkan - GSD

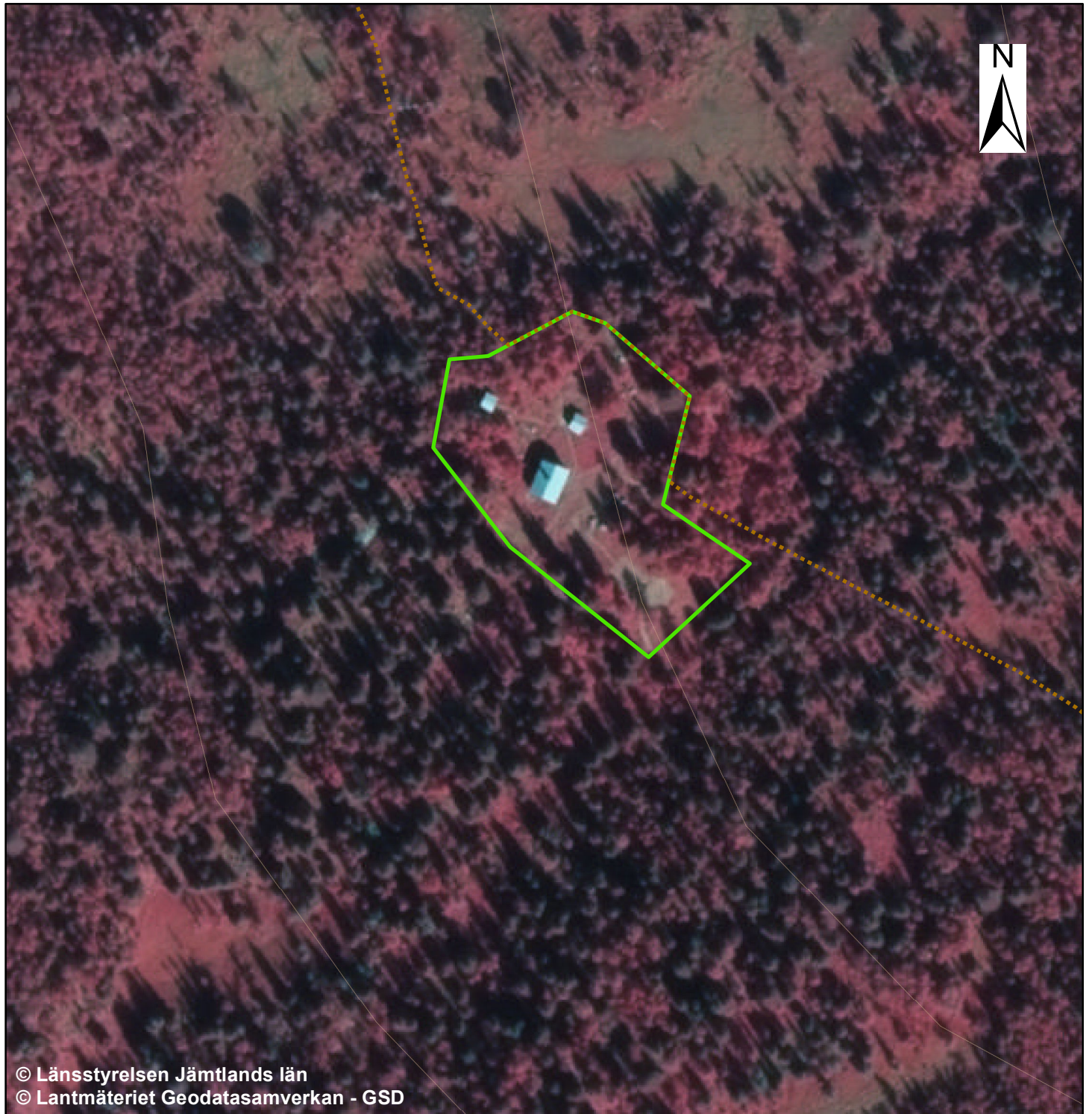
-  Informationstavlor
-  Kulturminnen
-  Skötselområde A
-  Vandringssled
-  Område 1
-  Rastplats
-  Gräns för naturreservatet

0 500 m

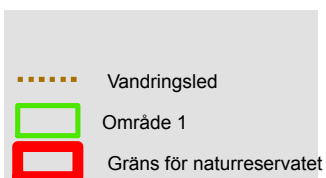


Skala 1:20 000

Beslutskarta detalj



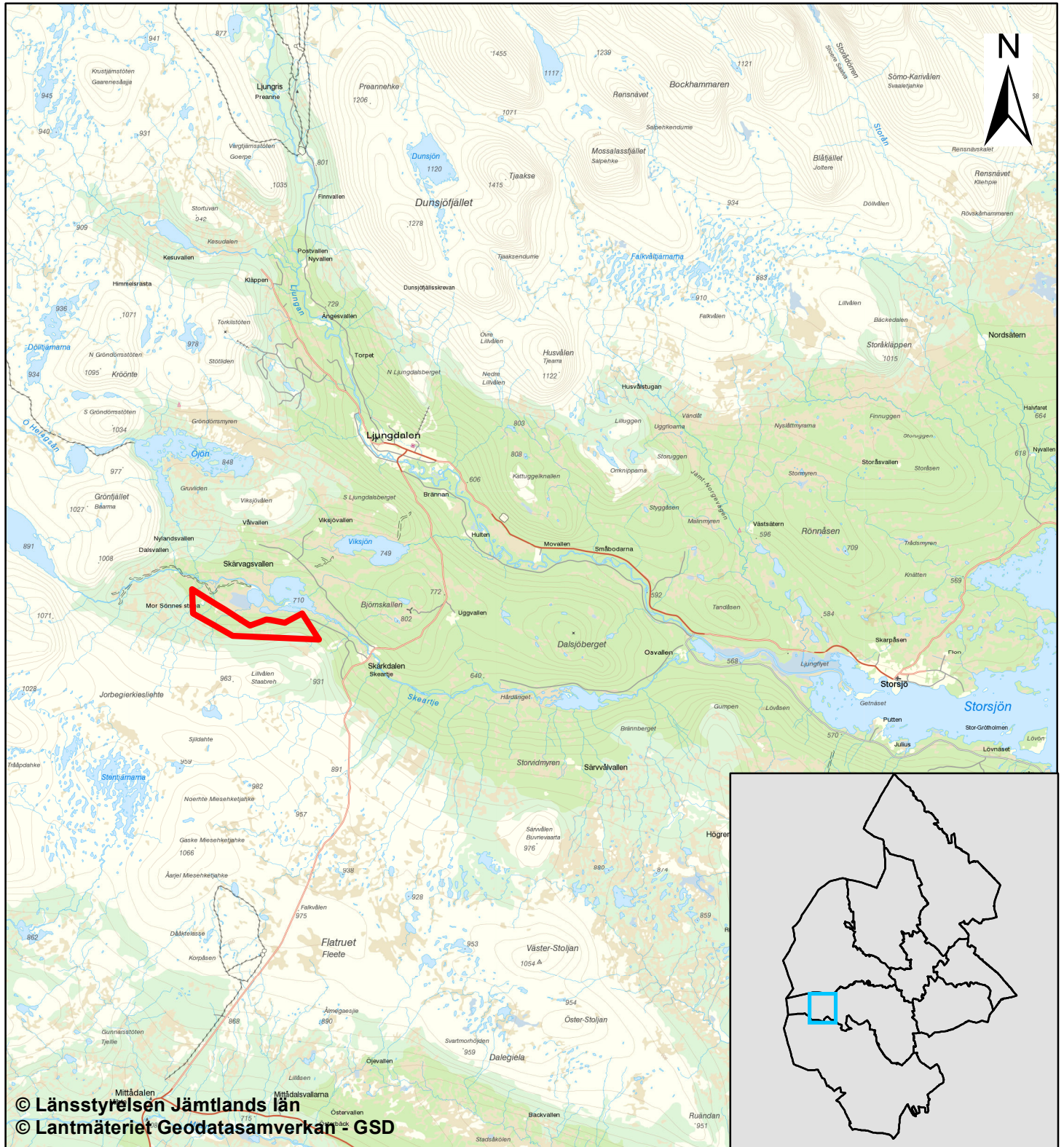
0 150 m




Skala 1:1 500



Skärvagsdalens naturreservat Översiktskarta



 Skärvagsdalens naturreservat

0 2 4 6 8 10 Km

Skala 1:150 000



Skötselplan för Skärvgalsdalens naturreservat

Innehållsförteckning

BESKRIVNINGSDDEL	2
Syfte	2
Beskrivning av naturreservatet.....	2
Administrativa data	2
Ingående naturtyper	2
Områdesbeskrivning.....	3
Prioriterade bevarandevärden	4
Åtgärdsprogram för hotade arter eller livsmiljöer (ÅGP).....	4
PLANDEL.....	5
Skötsel och förvaltning av naturreservatets naturvärden	5
Skötselområde A – Mosaikartad barrblandskog med myrområden i fjällsluttning, 170 ha	5
Skötsel och förvaltning av naturreservatets friluftslivsvärden	6
Utmärkning av naturreservatets gräns.....	7
Sammanfattning och prioritering av planerade skötselåtgärder	7
Övriga uppgifter.....	7
Uppföljning	7
Tillsyn.....	7
Finansiering av naturvårdsförvaltningen	7
Källförteckning	8



BESKRIVNINGSDDEL

Syfte

Syftet med Skärvagsdalens naturreservat är att bevara biologisk mångfald och värdefulla naturmiljöer i fjällnära, urskogsartad barrskog. Vidare är syftet också att bevara livsmiljöer för de skyddsvärda arter som är beroende av dessa ekosystem och att skapa ett ändamålsenligt skydd mot åtgärder som skadar områdets prioriterade bevarandevärden.

Vidare är syftet att naturreservatet inom ramen för bevarandet av biologisk mångfald och naturmiljöer ska tillgodose behovet av områden för friluftsliv.

Syftet nås genom att skog och våtmarker får utvecklas fritt. Syftet nås även genom att skapa och underhålla anordningar som underlättar för friluftsliv.

Beskrivning av naturreservatet

Administrativa data

Naturreservatets namn	Skärvagsdalen
Län	Jämtland
Kommun	Bergs kommun
Fastigheter	Helags 1:1
Markägare	Staten via Naturvårdsverket (Helags 1:1)
Areal	170,5 hektar
Förvaltare	Länsstyrelsen i Jämtlands län

Ingående naturtyper

<u>Naturtyper enligt KNAS¹</u>	<u>Areal (ha)</u>	<u>Naturtyper enligt NNK²</u>	<u>Areal (ha)</u>
Granskog	20,5	Taiga (9010)	123
Barrblandskog	16,5	Öppna mossar och kärr (7140)	24,7
Lövblandad barrskog	36,1	Fjällbjörkskog (9040)	21,3
Fjällbjörkskog	69,6	Obestämd fuktig – blöt	
Våtmark	24,7	hed/gräsmark/myrmark nedanför	
Öppen mark i fjällen	2,8	trädgränsen (4811)	0,9
Glest träd- och buskbevuxen mark i fjällen	0,3	Gräsmarker, substratdominerade gräsmarker och alluviala gräsmarker nedanför barrskogsgränsen (6000)	0,6
		Mindre vattendrag (126)	0,3

¹ Data från "Kontinuerlig naturtypskartering i skyddade områden" (KNAS). Uttag från databas 2016-10-11

² Data från "Natura 2000 - naturtyper" (NNK), Naturvårdsverket. Kodnummer för respektive naturtyp anges inom parentes. Uttag från databas 2016-10-11



Områdesbeskrivning

Skärvagsdalens naturreservat i Bergs kommun är 170,5 ha stort och beläget i Flatruets nordsluttning, söder om sjön Nedre Skärvagen. Skogsmiljön består av urskogsartad fjällnära skog, där ungefär 50% av trädskiktet utgörs av gran, 20% av tall och 30% av björk. De gamla delarna av granbeståndet förekommer främst i anslutning till de mindre, naturliga bäckar som avvattnar myrpartierna i reservatet. Bäckarna leder ner mot Skärvagsån och mellan dessa bäckar ligger åsar. Det står rikligt med flerhundraåriga, mycket grova tallar i hela området men främst på myrar och i myrkanter, samt i sluttningarna i västra delen av området. På myrar, i myrkanter och sluttningar förekommer det även yngre tall.

Gran har vandrat in i tidigare talldominerade delar och övervägande del av förekommande tallöverståndare lever, men här och var förekommer både döda och döende tallar.

Marktypen är övervägande frisk blåbärstyp med gott om enar i skog och kring myrar. Riktigt gamla granar finns både enstaka och grupperat. Det har varit en kontinuerlig tillförsel av död granved under en lång tid och flera granar är rötade med granticka NT (*Phellinus chrysoloma*) och är döende. Granen som står inne bland tallarna är oftast något yngre än den som står kring bäckarna och uppskattas vara omkring 115 år och det är troligt att det är en första generation av invandrad gran.

Som helhet är spår av huggningar ovanliga även om det förekommer enstaka spår efter dimensionsavverkning.

Norr om reservatet sträcker sig en vandringsled som går in i västra delarna av reservatet och förbi Mor Sönnes stuga som är en gammal, privatägd stuga på ofri grund. Öst om reservatet ligger Flatruets stugby.

Förkortningar för den svenska rödlistans olika hotkategorier enligt Artdatabanken 2015: EN = starkt hotad, VU = sårbar, NT = nära hotad

Geologisk bakgrund

Skärvagsdalens naturreservat är beläget 730-800 meter över havet, i den naturgeografiska regionen fjällen i Dalarna, Härjedalen och södra Jämtland. Berggrunden utgörs av metasandsten och glimmerskiffer. Vid Flatruet finns stor variation på moränformer där de vanligaste är rogenmorän och kuperad moränterräng.

Kulturhistoria och tidigare markanvändning

Den fjällsluttning som reservatet omfattar, har sedan länge lämnats ifred av skogsbruk. Idag är det enda som påminner om skogsbruk enstaka gamla dimensionsstubbar.

Precis nordväst om reservatet finns fornlämningar i form av långa fångstgropssystem, som leden genom/norr om reservatet passerar. Inom gränserna för reservatet finns flera kulturlämningar efter kåtor och ett sameviste. I reservatets västra delar finns en kulturlämning efter en gammal gårdstomt med 3 husgrunder, röjningsrösen och stenmur. Gården kallades för



Kari Torkils efter Karin Torkilsson som bodde där kring mitten av 1930 talet. Det finns även minst en husgrund vid norra reservatsgränsen. Möjligen även lämningar efter en ladugård i anslutning till husgrunden. Ännu en lämning efter en kåtatomt förekommer i västra delarna. Området som reservatet är beläget i är renbetesfjäll och förmodligen har marken sedan länge använts för renbete. Området norr om Nedre Skärvagen har använts som fäbodvall fram till början av 1900-talet.

Rennäring

Naturreseptatet ligger 4 kilometer norr om kärnområde för riksintresse (enligt 3 kap. 5 § miljöbalken) för rennäringen, och ingår i ett större område renbetesfjäll som används som försommarland, vårländ, sommarland och förhöstland av Mittådalen's sameby samt delvis är brunstland i södra delarna.

Friluftsliv

Större delen av Skärvagsdalens naturreseptatet ingår i riksintresse för friluftsliv i området Sylarna, som omfattar allt från högfjäll till lågfjäll och fjällnära skogsområden. Det finns ett omfattande lednät med många turiststationer i Sylarnas riksintresse för friluftsliv samt många intressanta kanot- och fiskevatten.

Prioriterade bevarandevärden

- Urskogsartad barrskog med intern beståndsdynamik, inklusive kontinuitet av gamla träd och död ved av både tall och gran.
- Myrmarker och naturlig hydrologi främst i form av bäckar som avvattnar myrmarkerna
- Känsla av orördhet och vildmark

Värdefulla artgrupper:

- Vedlevande mossor, lavar, svampar och insekter.
- Häckande och spelande skogs- och våtmarksfåglar.

Åtgärdsprogram för hotade arter eller livsmiljöer (ÅGP)

Vid förvaltningen av naturreseptatet ska särskild hänsyn tas till av Naturvårdsverket fastställda åtgärdsprogram för hotade arter eller livsmiljöer. Åtgärdsprogram som är aktuella för detta naturreseptatet har beaktats i de skötselåtgärder som anges i skötselplanen. Om Lännsstyrelsen får ny kunskap om arter eller naturtyper berörda av ÅGP inom naturreseptatet ska prioriterade åtgärder för dessa kunna utföras, under förutsättning att de inte bryter mot naturreseptatets syfte. På samma sätt ska prioriterade åtgärder i ännu ej fastställda åtgärdsprogram kunna utföras i naturreseptatet när programmen fastställts.

Åtgärdsprogram för hotade arter eller naturtyper som är särskilt viktiga för förvaltningen

Åtgärdsprogram	Kommentar
Åtgärdsprogram för dubbelbeckasin	Dubbelbeckasin observerad i anslutning till reservatet. Det är mycket sannolikt att arten kan nyttja naturreseptatet för spel och häckningar.

PLANDEL

Skötsel och förvaltning av naturreservatets naturvärden

Naturreservatet lämnas till fri utveckling.



Skötselområde A - Mosaikartad barrblandskog med myrområden i fjällsluttning

Skötselområde A – Mosaikartad barrblandskog med myrområden i fjällsluttning, 170 ha

Naturreservatet Skärvagsdalen består av myrmosaikartad fjällnära skog med gran, björk och tall där de gamla bestånden av gran främst förekommer i anslutning till de mindre, naturliga bäckar som avvattnar myrpartierna i reservatet. I hela reservatet står rikligt med gamla tallöverståndare, i stora delar har dessa underväxt av björk och 115 årig gran.

Våtmarker och myrar utgör ca 25 hektar av arealen i reservatet. På dessa växer en olikåldrig och gles tallskog med naturliga luckor. Det förekommer grova tallar i hela naturreservatet men främst på myrar och i myrkanter, där det även finns minst en yngre generation tall.

Skogsmarken lämnas till fri utveckling för att bevara naturvärden kopplat till orörd, fjällnära urskogsartad blandbarrskogs-myrmosaik.

Bevarandemål

Skötselområdet ska bestå av urskogsartad barrblandskog med partier av ljusöppnare myrmarker med olikåldrig tall och riklig förekomst av grova, gamla tallar. Skötselområdets



struktur och sammansättning ska vara tydligt präglad av intern beståndsdynamik med stor andel gamla träd, samt rikligt med torrträd och lågor av olika förmultningsgrad. Tillkomsten av olika typer av död ved ska ske kontinuerligt och inga brott i kontinuiteten av äldre levande träd ska ske. Skötselområdets hydrologi ska fortsätta vara naturlig. Det ska finnas rikliga och ej minskande förekomster av för naturtypen typiska arter, främst fåglar, vedsvampar, lavar, mossor och insekter.

Målarealer för skötselområdets naturtyper (enligt NNK).

Naturtyp	Areal år 2016 (ha)	Målareal (ha)
Taiga	123	123
Öppna mossar och kärr	24,7	24,7
Fjällbjörkskog	21,3	21,3
Obestämd fuktig - blöt hed/gräsmark/myrmark nedanför trädgränsen	0,9	0,9
Gräsmarker, substratdominerade gräsmarker och alluviala gräsmarker nedanför barrskogsgränsen	0,6	0,6
Mindre vattendrag	0,3	0,3

Skötselåtgärder

- Fri utveckling

Skötsel och förvaltning av naturreservatets friluftslivsvärden

I samband med att området skyddas som naturreservat bedöms dess betydelse för friluftslivet att öka. Vandringsleden genom reservatet ska röjas upp, spångas där det är nödvändigt och märkas upp. Den ska även underhållas. Vid Kari Torkils finns en glänta där rastplats sätts upp.

Bevarandemål

Vid naturreservatets entréer längs vandringsleden ska det finnas god information om naturreservatets natur- och kulturvärden, samt om de bestämmelser som gäller för naturreservatet. Vandringsleden ska vara i gott skick, lättframkomlig och tydligt uppmärkt.

Skötselåtgärder

- Informationstavlor för naturreservatet sätts upp enligt karta (bilaga 3a), där områdets östra gräns möter vandringsleden, samt på de två platser där vandringsleden skär reservatsgränsen.
- I anslutning till där vandringsleden skär reservatsgränsen och vid behov längs reservatsgränsen sätts skoterförbudsskyltar upp för att förtydliga skoterförbudet i området.

Dessutom ska följande ej prioriterade åtgärder vara möjliga att utföra:

- Uppmärkning och röjning av befintlig vandringsled och anläggande av rastplats vid Kari Torkils, enligt karta (bilaga 3a)
- Vid behov utförs underhåll av vandringsled och rastplats
- Röjning av unga träd och fällning av medelålders träd för att frilägga kulturlämningar



Utmärkning av naturreservatets gräns

Naturreservatet skall utmärkas i fält enligt svensk standard och enligt Naturvårdsverkets anvisningar.

Sammanfattning och prioritering av planerade skötselåtgärder

Skötselområde	Skötselåtgärder	Prio	När	Frekvens
Skötselområde A	Markering av naturreservatets gränser.	1	Inom 1 år	Återkommande vid behov
Friluftsliv	Röjning av igenväxningsvegetation på vandringsled och anläggning av rastplats vid Kari Torkils	2	Inom 2 år	Återkommande vid behov
Friluftsliv	Uppsättning av tre informationstavlor.	1	Inom 1 år	Engångsåtgärd
Friluftsliv	Uppsättning av tre skoterförbudsskyltar i anslutning till där vandringsleden går in i reservatet samt vid info Skylt nära parkeringen i öst och vid behov längs gränsen för reservatet.	1	Inom 1 år	Engångsåtgärd

Övriga uppgifter

Uppföljning

En uppföljning av beskrivna bevarandemål ska ske för varje skötselområde för bedömning av områdets bevarandetillstånd. Uppföljningsarbetet anges och utförs av Länsstyrelsen eller av denne enligt skrivna avtal utsedd uppdragstagare. Resultat från kommande uppföljning av bevarandestatusen kan eventuellt påkalla en revidering av skötselplan och målandikatorer. Målandikatorer för uppföljning av bevarandemålen för naturreservatets skötselområden anges i ett särskilt dokument kallat uppföljningsplan och beslutas om separat.

Tillsyn

Länsstyrelsen ansvarar för fortlöpande tillsyn av att naturreservatets föreskrifter efterlevs.

Finansiering av naturvårdsförvaltningen

Naturvårdsförvaltningen bekostas av Naturvårdsverket genom skötselanslag för biotopvårdande åtgärder, utmärkning av reservatets gränser, områdestillsyn samt löpande underhåll.



Källförteckning

Tryckta källor

- Lundqvist T, 1984: Karta över berggrunden i Jämtlands län utom förevarande Fjällsjö k:n, skala 1:200 000. Sveriges geologiska undersökning, serie nr Ba 31
- Naturvårdsverket 2005. Naturskyddsåtgärder i skogmyrmosaiker. Vägledning. Naturvårdsverkets Rapport 5516.
- Naturvårdsverket 2008. Planering av naturreservat – vägledning för beskrivning, indelning och avgränsning. Naturvårdsverkets Rapport 5788.
- Naturvårdsverket 2010. Uppföljning av skyddade områden i Sverige. Riktlinjer för uppföljning av friluftsliv, naturtyper och arter på områdesnivå. Naturvårdsverkets Rapport 6379.
- Naturvårdsverket 2013. Förvaltning av skogar och andra trädbärande marker i skyddade områden. Naturvårdsverket Rapport 6561.
- Skogsstyrelsen 2000. Signalarter. Indikatorer på skyddsvärd skog. Flora över kryptogamer.
- Sveriges Geologiska Undersökning 1984. Karta över berggrunden i Jämtlands län utom förevarande Fjällsjö k:n.
- Länsstyrelsen Jämtland 2011. Inventering av spelplatser för dubbelbeckasin Gallinago media i Jämtlands län. Diarienummer: 511-5980-2011
- Naturvårdsverket 1992, Områden av riksintresse för naturvård och friluftsliv-beskrivningar, Rapport 4037

Källor på internet

- Artdatabanken och Naturvårdsverket. Artportalen. www.artportalen.se.
- Lantmäteriet. Historiska kartor. Ljusnedal J242-71-1 Generalstabskartan 1909. <http://historiskakartor.lantmateriet.se>.
- Naturvårdsverket. Vägledningar för svenska naturtyper och arter i EU:s naturvårdsdirektiv. www.naturvardsverket.se/Stod-i-miljoarbetet/Vagledning-amnesvis/Natura-2000/.
- Naturvårdsverket. Vägledningar för arbetet med att bilda naturreservat. <http://naturvardsverket.se/sv/Stod-i-miljoarbetet/Vagledning/Skyddade-omraden/Process-att-bilda-naturreservat/#planera>
- Riksantikvarieämbetet. Fornminnesregistret. Forsök www.raa.se/cms/fornsok/start.html. Objektidentitet: 10256302060001, 10256302070001, 10256302070002, 10256302050001, 10256302280001, 10256302270001
- Sametinget. Underlag för planer. www.sametinget.se/8382 Kartor över Riksintresse, strategiska platser och årstidsland för Mittådalens sameby.
- Skogsstyrelsen. Signalarter. www.skogsstyrelsen.se/Myndigheten/Skog-och-miljo/Biologisk-mangfald/Signalarter/
- Sveriges lantbruksuniversitet (SLU). Rödlister arter i Sverige. www.artfakta.se.

Ej tryckta källor

- Jordartsdata över Jämtlands län, hämtad från SGUs jorddatabas 2016-10-12. © Sveriges geologiska undersökning (SGU)



Länsstyrelsen
Jämtlands län

Länsstyrelsen i Jämtlands län. Riksintresse för naturvård, registerblad (NRO23048)

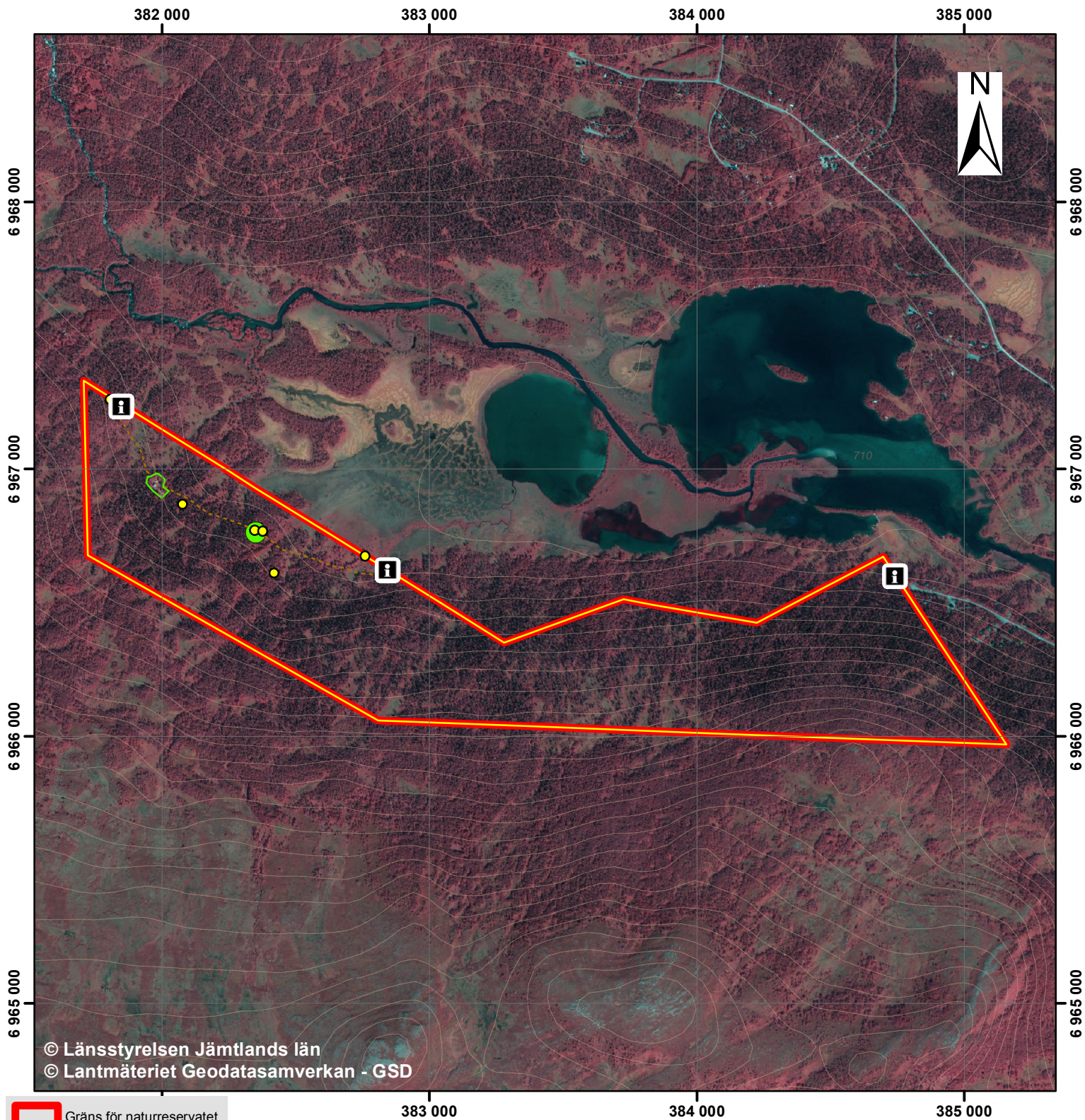
Länsstyrelsen i Jämtlands län. Länsstyrelsens artdatabas.

Länsstyrelsen i Jämtlands län. Länsstyrelsen naturvärdesinventeringar.

Foto: Lotta Risberg, 2003. Länsstyrelsen.

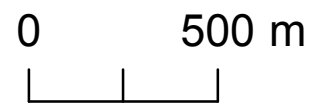


Skärvagsdalens naturreservat Skötselplankarta



© Länsstyrelsen Jämtlands län
© Lantmäteriet Geodatasamverkan - GSD

- Gräns för naturreservatet
- Kulturminnen
- Skötselområde A
- Område 1
- Vandringsled
- Rastplats
- Informationstavlor



Skala 1:20 000



F2 - Bilaga 4

Hur man överklagar till regeringen,

Om ni är missnöjd med länsstyrelsens beslut kan ni överklaga hos regeringen.

Det gör ni genom att i brev

- tala om vilket beslut ni överklagar, till exempel genom att ange ärendets diarienummer
- redogöra för dels varför ni anser att länsstyrelsens beslut är felaktigt, dels hur ni anser att beslutet skall ändras.

Ni skall underteckna brevet, förtydliga namnteckningen och uppge adress och telefonnummer.

Om ni har handlingar eller annat som ni vill åberopa till stöd för er ståndpunkt så bör ni skicka med det.

Överklagandet skall lämnas eller skickas till länsstyrelsen, se adress nedan. Om inte länsstyrelsen ändrar sitt beslut kommer överklagandet och handlingarna i ärendet att skickas till regeringen.

Länsstyrelsen måste ha fått ert överklagande inom tre veckor från den dag meddelande om beslutet var infört i ortstidning. I annat fall kan ert överklagande inte prövas.

Om ni behöver veta mer om hur ni skall gå till väga, så kan ni vända er till Länsstyrelsen Jämtlands län, telefonnummer 010-225 30 00.