

## Beslut

Datum  
2017-02-06

Dnr (anges vid skriftväxling)  
511-7033-2011

Enligt sändlista

## Beslut för bildande av naturreservatet Telebäckdalen

### Uppgifter om naturreservatet

Naturreservatets namn: Telebäckdalen  
Län: Jämtland  
Kommun: Härjedalen  
Vägartan: 145 Sveg  
Lägesbeskrivning: Svedubergets östsluttning, cirka 20 kilometer sydost om Hede  
Centrum-koordinater: SWEREF99 TM: N: 6902716 E: 428705  
Fastighet: Del av Ransjö 5:6, fastighetsbildning pågår  
Areal: 175 hektar  
Förvaltare: Länstyrelsen Jämtlands län





## Innehållsförteckning

<b>Länsstyrelsens beslut .....</b>	<b>3</b>
<b>Syfte.....</b>	<b>3</b>
<b>Skälen för beslutet .....</b>	<b>3</b>
<b>Beskrivning av naturreservatet .....</b>	<b>4</b>
<b>Föreskrifter .....</b>	<b>4</b>
<b>Skötselplan.....</b>	<b>6</b>
<b>Redogörelse för ärendet .....</b>	<b>6</b>
Ärendets beredning .....	6
Synpunkter på förslaget till beslut .....	7
<b>Länsstyrelsens bedömning .....</b>	<b>7</b>
Förenlighet med andra intressen .....	8
Konsekvensutredning.....	8
<b>Upplýsningar .....</b>	<b>9</b>
<b>Hur man överklagar .....</b>	<b>10</b>
<b>Bilagor.....</b>	<b>10</b>
<b>Sändlista.....</b>	<b>10</b>

## Länstyrelsens beslut

Länstyrelsen förklarar med stöd av 7 kap. 4 § miljöbalken det område som utmärks på bifogad karta, bilaga 1, som naturreservat.

Beslutet riktar sig till var och en, fastighetsägare och innehavare av särskild rätt, vars rättigheter att använda mark- och vattenområden berörs inom reservatsområdet.

Naturreservatets namn ska vara **Telebäckdalen**.

## Syfte

Syftet med naturreservatet är att bevara biologisk mångfald och värdefulla naturmiljöer i ett område av brandpräglad naturskog vilken även inkluderar en brandrefugial bäckdal med grannaturskog.

Vidare är syftet att naturreservatet inom ramen för bevarandet av biologisk mångfald och naturmiljöer ska tillgodose behovet av områden för friluftslivet.

Syftet uppnås genom naturvårdsbränning i brandpräglade områden samt genom fri utveckling i brandrefugier. I ett ungskogsparti kan en naturvårdande röjning/gallring utföras som ett komplement till naturvårdsbränning. Syftet nås även genom anordningar för att underlätta allmänhetens friluftsliv.

## Skälen för beslutet

Naturreservatets prioriterade bevarandevärden och därmed skälen för beslutet är:

- Brandpräglad tallskog med ett glest solgenomsläppligt trädsikt, ett tunt humussikt, gamla brandskadade träd samt torrakor och lågor i olika nedbrytningsstadier.
- Urskogsartad granskog präglad av intern beståndsdynamik, inklusive kontinuitet av gamla träd och död ved i olika nedbrytningsstadier.

- Bark- och vedlevande mossor, svampar, lavar och insekter samt marklevande svampar och hålhäckande fåglar.

## Beskrivning av naturreservatet

Naturreservatet Telebäckdalen ligger i Härjedalens kommun cirka 20 kilometer sydost om Hede samt cirka 17 kilometer nordväst om Linsell och angränsar till den sydöstra delen av Sonfjällets nationalpark. Området lutar kraftigt upp mot väster med en höjdskillnad på mer än 200 meter, från en höjd av 510 meter över havet upp till 730 meter över havet vid gränsen mot Sonfjällets nationalpark.

Naturreservatet är 175 hektar stort och utgörs av ett område brandpräglad, urskogsartad tallskog som i norr genomkorsas av en djup bäckdal med relativt högbonitär och likaså urskogsartad granskog.

En mer omfattande beskrivning finns i skötselplanen, bilaga 5.

## Föreskrifter

För att uppnå och tillgodose syftet med naturreservatet beslutar Länstyrelsen med stöd av 7 kap. 5, 6 och 30 §§ miljöbalken samt 22 § första stycket förordningen (1998:1252) om områdesskydd enligt miljöbalken m.m. att nedan angivna föreskrifter ska gälla för naturreservatet.

### A. Föreskrifter med stöd av 7 kap. 5 § i miljöbalken om inskränkningar i rätten att använda mark- och vattenområden

Utöver föreskrifter och förbud enligt andra lagar är det förbjudet att inom naturreservatet:

1. uppföra byggnad eller annan anläggning, till exempel vindkraftverk, mast, antenn, luft- eller markledning, bro eller spång,
2. sätta upp tavla, plakat, skylt, göra inskrift eller liknande,
3. anordna upplag, utföra fyllning eller tippning, spränga, schakta, borra, gräva, markbereda, utföra någon annan typ av markbearbetning eller bedriva täkt av något slag,

4. anlägga väg, skoterled, uppställningsplats för fordon, eller liknande anläggningar,
5. framföra motordrivet fordon i terräng,
6. dika, kulvertera dike, dämna, eller utföra annan åtgärd som påverkar områdets naturgivna hydrologiska förhållande,
7. utföra skogsvårds- eller skogsskötselåtgärder, eller på annat sätt fälla eller skada träd och buskar, samt flytta eller upparbeta stående och liggande döda träd eller delar av träd,
8. införa för området främmande växt- eller djurart,
9. använda kemiska eller biologiska bekämpningsmedel, tillföra kalk eller andra växtnäringsämnen.

Utän Länsstyrelsens tillstånd är det förbjudet att:

10. uppföra jaktorn,
11. placera ut saltstenar.

### **B. Föreskrifter med stöd av 7 kap. 6 § miljöbalken om skyldighet att tåla visst intrång**

Markägare och innehavare av särskild rätt till marken förpliktas tåla att följande anordningar utförs och åtgärder vidtas för att tillgodose syftet med naturreservatet:

1. utmärkning av naturreservatets yttergränser,
2. uppsättning och underhåll av informationstavla vid plats som markeras på karta, bilaga 1, samt anläggning av parkeringsplats i anslutning till informationstavlan,
3. naturvårdsbränning samt därtill hörande säkerhetsåtgärder i enlighet med karta, bilaga 1,
4. naturvårdande röjning/gallring i enlighet med karta, bilaga 1,
5. borttagning av främmande arter genom mekaniska metoder,
6. undersökning och dokumentation av mark, vegetation samt växt- och djurliv i uppföljningssyfte.

### **C. Ordningsföreskrifter med stöd av 7 kap. 30 § miljöbalken om rätten att färdas och vistas samt om ordningen i övrigt inom naturreservatet**

Utöver vad som annars gäller i lagar och författningar är det förbjudet att inom naturreservatet:

1. plocka och samla in arter av olika slag, med undantag av bär och matsvamp,
2. göra åverkan på mark, block, växtlighet, torrträd eller annan död ved,
3. framföra motordrivet fordon i terräng,
4. klättra i boträd, uppehålla sig nära rovfågelbo, lya eller gryt, samla in djur eller på annat sätt medvetet skada eller störa djurlivet,
5. elda, annat än med medhavd ved.

*Undantag från föreskrifterna*

Föreskrifterna ovan skall inte utgöra hinder för:

- a) förvaltaren av naturreservatet, eller den som förvaltaren uppdrar åt, att vidta de åtgärder som behövs för att tillgodose syftet med naturreservatet och som framgår av föreskrifterna under B ovan,
- b) att bedriva renskötsel i enlighet med rennäringslagen (1971:437) eller framföra motordrivet fordon vid renskötsel enligt undantag i terrängkörningsförordningen (1978:594),
- c) att framföra motordrivet fordon i räddningstjänst och vid sjukfall,
- d) statliga tjänstemän att framföra motordrivet fordon i tjänsteärende,
- e) att transportera fälld björn, älg, hjort eller vildsvin med motordrivet fordon,
- f) röjning av buskar och träd med en brösthöjdsdiameter mindre än 10 centimeter och inom 80 meter från älgpass i syfte att upprätthålla befintliga siktgator i skog,
- g) normalt underhåll av befintlig väg som markeras på karta, bilaga 1. Innebörden av normalt underhåll av väg förklaras i bilaga 3.

## Skötselplan

Länstyrelsen fastställer i enlighet med 3 § förordningen (1998:1252) om områdesskydd enligt miljöbalken m.m. bifogad skötselplan, bilaga 5, för naturreservatets långsiktiga vård.

## Redogörelse för ärendet

### Ärendets beredning

Naturvärdesinventeringar utfördes av Länstyrelsen 2004 och 2008 där höga naturvärden konstaterades i området. Ett förslag till reservatsavgränsning togs fram 2010 efter en kompletterande inventering. Dåvarande markägare, Bergvik Skog AB, fick information om Länstyrelsens förslag om reservat under 2011.



Lantmäteriet fick i uppdrag att mäta in områdets gränser, vilket slutfördes under 2011.

Fastigheten har ingått i det så kallade ESAB-paketet (Ersättningsmark i Sverige AB) och ägs nu av Naturvårdsverket. ESAB-paketet innebär att större markägare har fått utbytesmark istället för den mark som ingår i naturreservatet. 2014 godkände regeringen avtalet om markbytet mellan Bergvik Skog AB och Naturvårdsverket (Dnr M2014/1110/Nm).

Under 2016 togs ett förslag till beslut om naturreservat fram.

### **Synpunkter på förslaget till beslut**

Tre yttranden inkom under remisstiden, varav en utan erinran.

Bergvik Skog Väst AB påpekade att föreskrift om koppeltvång av hund inskränker på jakten. Föreskriften togs därmed bort med hänvisning till att hundhållning regleras enligt 16 § i lagen (2007:1150) om tillsyn av hundar och katter.

Mittådalen sameby ställde sig frågande till skötselplanen då en naturvårdsbränning i området skulle försvåra för rennäringen. Samebyns yttrande har beaktats och vid utformandet av en bränningsplan kommer samråd med den berörda sameby att ske.

### **Länsstyrelsens bedömning**

Området utgörs i huvudsak av ett stort urskogsartat tallskogsområde, vilket är en internationell ansvarsmiljö och därmed en prioriterad skogstyp i arbetet med att skydda värdefulla skogsmiljöer. Trots att det skett en plockhuggning i området innehåller det förvånansvärt intakta urskogsstrukturer i form av stora mängder gamla levande tallar, stående torrakor och liggande död ved. Området är i sig stort nog för att dess ekologiska funktion ska vara god på egen hand. Detta förstärks ytterligare av den angränsande nationalparken Sonfjället där det finns stora partier med liknande urskogsartad tallskog. Området är tydligt brandpräglad och är i behov av upprepade bränder för att bibehålla sina naturvärden. Tack vare områdets storlek och förhållandevis bra brandgränser är området lämpligt att förvalta genom återkommande naturvårdsbränningar. En djupt nedskuren bäckdal med urskogsartad granskog tillför en värdefull variation i naturmiljön samtidigt som den hyser mycket höga naturvärden i sig själv. Områdets förväntat höga värde för det rörliga friluftslivet är också ett argument för områdets bevarande.

För att områdets värden ska bestå, behöver området undantas från skogsproduktion och annan exploatering som innebär att områdets naturvärden skulle påtagligt skadas. Länstyrelsen har bedömt att området därför bör förklaras som naturreservat.

Beslutet om naturreservat följer gällande riktlinjer för prioritering av naturreservatsskydd och Sveriges internationella åtaganden om skydd av den biologiska mångfalden, samt Sveriges miljö kvalitetsmål. Beslutet ger därmed ett värdefullt bidrag till uppfyllandet av miljö kvalitetsmålen *Levande skogar* och *Ett rikt växt- och djurliv*.

### **Förenlighet med andra intressen**

Naturreservatet ingår i riksintresseområden för friluftsliv (enligt 3 kap. 6 § miljöbalken) samt inom område med särskilda hushållsbestämmelser ”fjällvärlden” (enligt miljöbalken 4 kap. 1,2 §§ miljöbalken). Västra delen av naturreservatet ingår även i kärnområde av riksintresse för rennäringen (enligt 3 kap. 5 § miljöbalken) i Mittådalen sameby. Naturvårdsbränning i området kan tillfälligtvis ha en negativ effekt på rennäringens riksintresse, men Länstyrelsen bedömer att åtgärden på lång sikt är positiv för renbetet. Att skogsmarken skyddas mot avverkning bedöms ha ett värde för renbetet som överväger tillfälliga försämringar till följd av naturvårdsbränning.

Gällande översiktsplan för Härjedalens kommun antogs 2004. Det aktuella området omfattas inte av någon specifik markanvändning eller fördjupad översiktsplan. Vidare framgår i översiktsplanen att Naturreservatet Telebäckdalen är beläget inom ett område av stor allmän betydelse för fisket samt inom ett område som bör undantas från vindkraftutbyggnad.

Länstyrelsen bedömer därmed att detta beslut är förenligt med en från allmän synpunkt lämplig användning av mark- och vattenresurserna samt med den för området gällande kommunala översiktsplanen. Vidare bedömer Länstyrelsen att inskränkningarna i enskilds rätt att använda mark eller vatten inte går längre än som krävs för att syftet med skyddet ska tillgodoses.

### **Konsekvensutredning**

I enlighet med vad som sägs i 4 och 5 §§ förordningen (2007:1244) om konsekvensutredning vid regelgivning, bedömer Länstyrelsen att föreskrifterna enligt 7 kap. 30 § miljöbalken innebär så begränsade kostnadsmissiga och andra konsekvenser att det saknas skäl för en konsekvensutredning av regelgivningen.



## Upplysningar

Föreskrifterna under C ovan, enligt 7 kap. 30 § miljöbalken om rätten att färdas, vistas och om ordningen i övrigt inom naturreservatet, gäller omedelbart, även om de överklagas.

Den som vill göra anspråk på ersättning eller kräva inlösen av fastighet ska väcka talan hos mark- och miljödomstolen mot staten inom ett år från det att beslutet på vilket anspråket grundas har vunnit laga kraft vid påföljd att rätten till ersättning eller inlösen annars går förlorad.

Länsstyrelsen i Jämtlands län är förvaltare av naturreservatet.

Länsstyrelsen ska enligt 2 kap. 8 § miljötillsynsförordningen (2011:13) utöva operativ tillsyn över att naturreservatets föreskrifter följs. Enligt 29 kap. 2 och 2a §§ miljöbalken gäller bland annat att brott mot föreskrift som meddelats med stöd av 7 kap. miljöbalken kan medföra straffansvar. Har någon vidtagit åtgärd i strid mot meddelad föreskrift, kan Länsstyrelsen enligt 26 kap. 9 och 14 §§ miljöbalken vid vite förelägga om rättelse.

Enligt 4 § skogsvårdslagen (1979:429) ska bestämmelser i denna lag eller med stöd av lagen meddelade föreskrifter inte tillämpas i den mån vad där sägs strider mot föreskrifter för naturreservatet. Det innebär till exempel att eventuella vindfällen och stormskadad skog lämnas orörda.

Spontana bränder kan tillåtas inom naturreservatets gränser, i enlighet med aktuell strategi för naturvårdsbränning och spontana bränder i skyddade områden, framtagen av Länsstyrelsen i Jämtlands län. Enligt 3 kap. 9 § lagen (2003:778) om skydd mot olyckor har, efter en eventuell brand, ägaren eller nyttjanderättshavaren ansvar för bevakning i den utsträckning som har beslutats av räddningsledaren efter avslutad räddningsinsats. Behövs bevakning med hänsyn till risken för ny brand men kommer bevakningen inte till stånd, får räddningsledaren utföra bevakningen på ägarens eller nyttjanderättshavarens bekostnad.

Länsstyrelsen kan meddela dispens från föreskrifter om det finns särskilda skäl och om det är förenligt med förbudets eller föreskriftens syfte.

## Hur man överklagar

Detta beslut kan överklagas hos regeringen, Miljö- och energidepartementet, se bilaga 4.

Beslut i detta ärende har fattats av länsråd Susanna Löfgren. Vid den slutliga handläggningen av ärendet deltog även biträdande länsråd Bengt-Åke Strömqvist, naturvårdschef Ruona Burman samt handläggare Moa Walldén, den sistnämnde föredragande.

Detta beslut har signerats elektroniskt och saknar därför underskrifter.

*Susanna Löfgren*  
(beslutande)

*Moa Walldén*  
(föredragande)

Beslutet godkänns av beslutande, föredragande tjänsteman och av samtliga deltagande, digitalt via beslutsfunktionen i ärendehanteringssystemet.

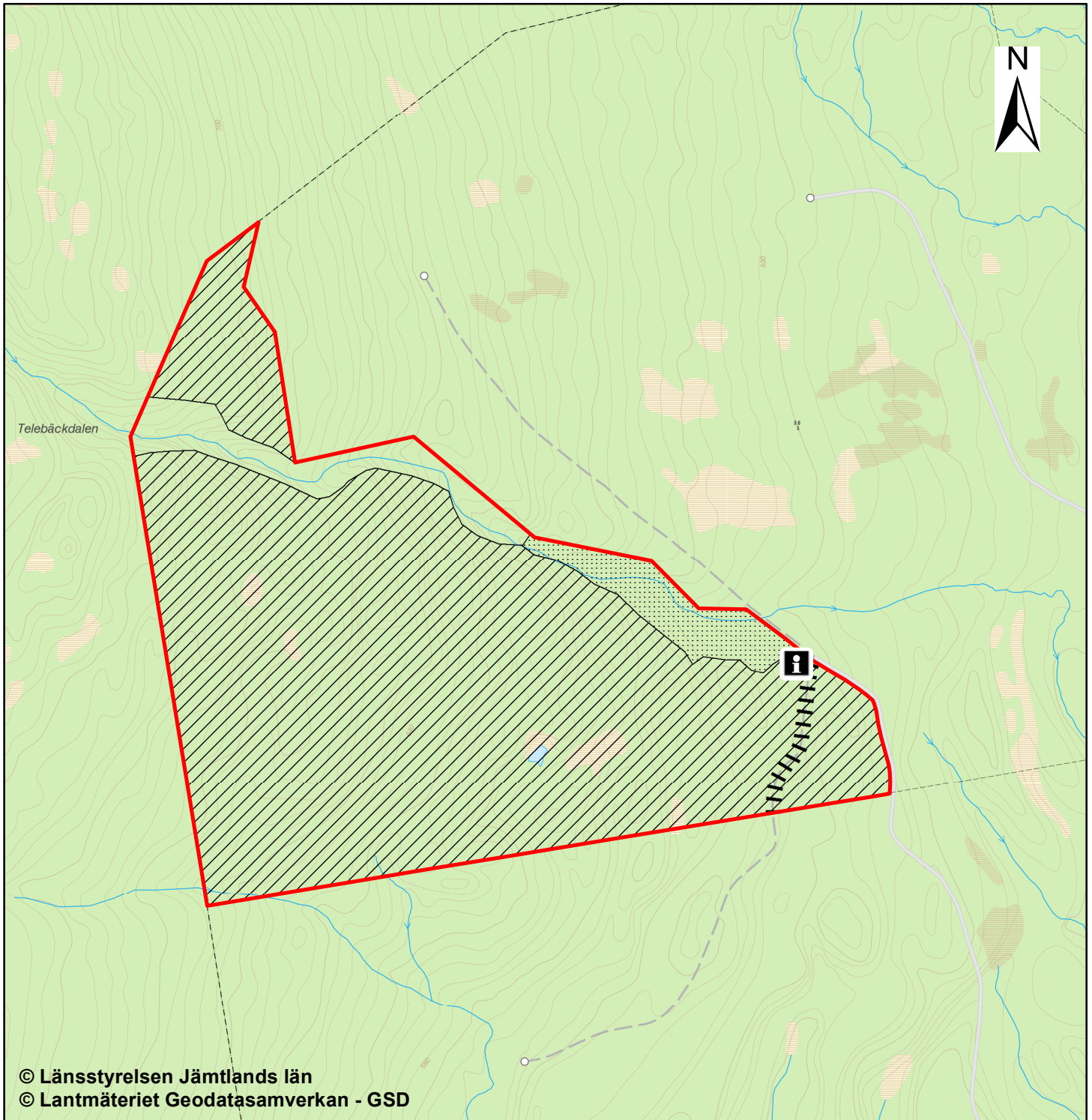
## Bilagor

1. Beslutskarta
2. Översiktskarta
3. Underhåll av väg
4. Hur man överklagar
5. Skötselplan
- 5a. Skötselplankarta

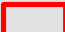






# Naturreseptatet Telebäckdalen

## Beslutskarta



© Länsstyrelsen Jämtlands län  
© Lantmäteriet Geodatasamverkan - GSD

-  Gräns för naturreseptatet Telebäckdalen
-  Naturvårdsbränning
-  Naturvårdsbränning eller avverkning av kulturskog
-  Väg som får underhållas
-  Informationstavla

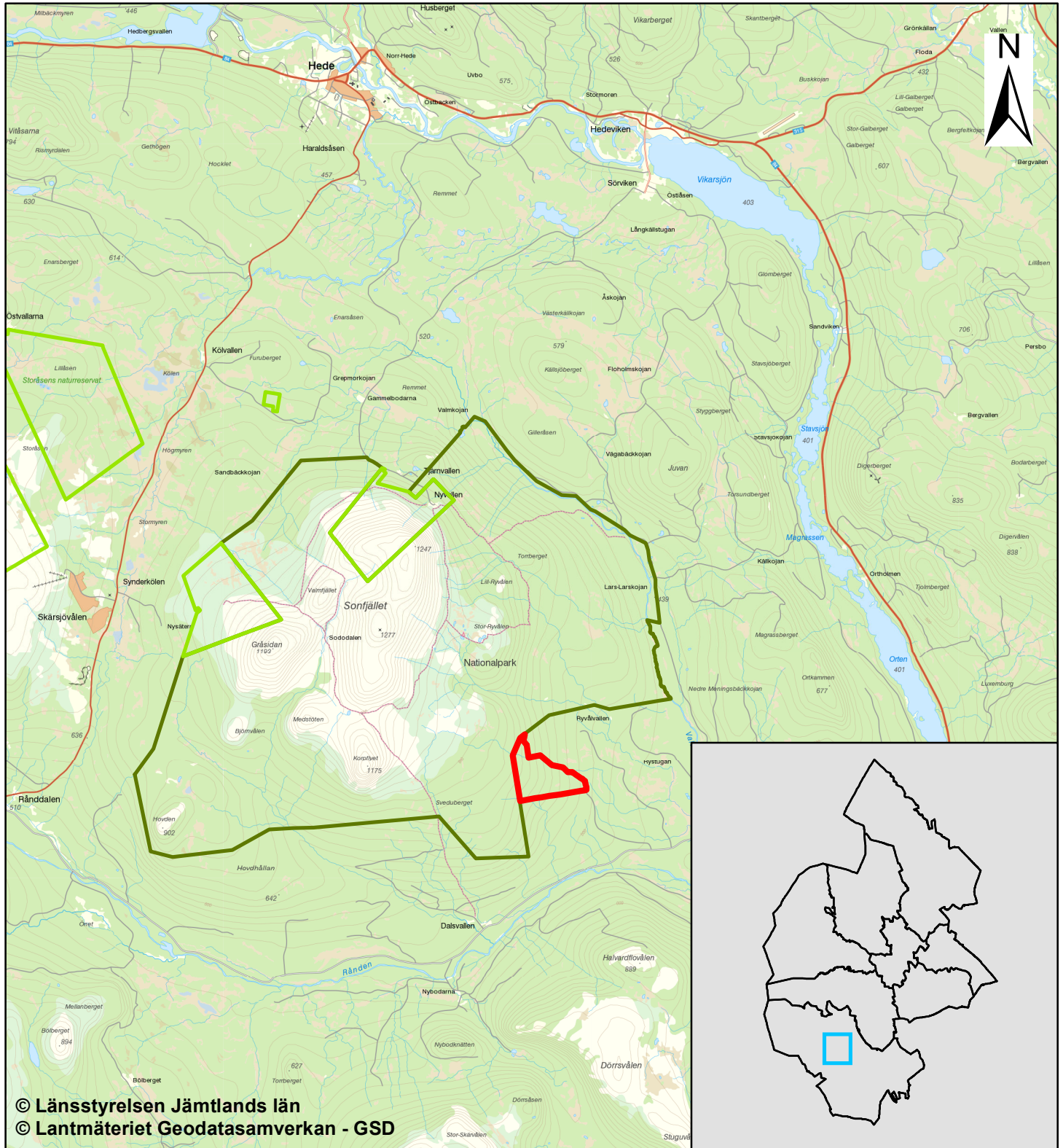
0 500 m




Skala 1:15 000

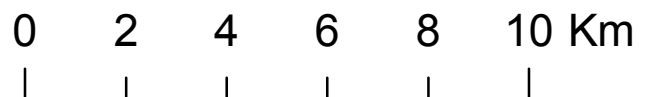




# Naturreseptet Telebäckdalen Översiktskarta



-  Naturreseptet Telebäckdalen
-  Sonfjällets nationalpark
-  Övriga naturreseptet



Skala 1:150 000



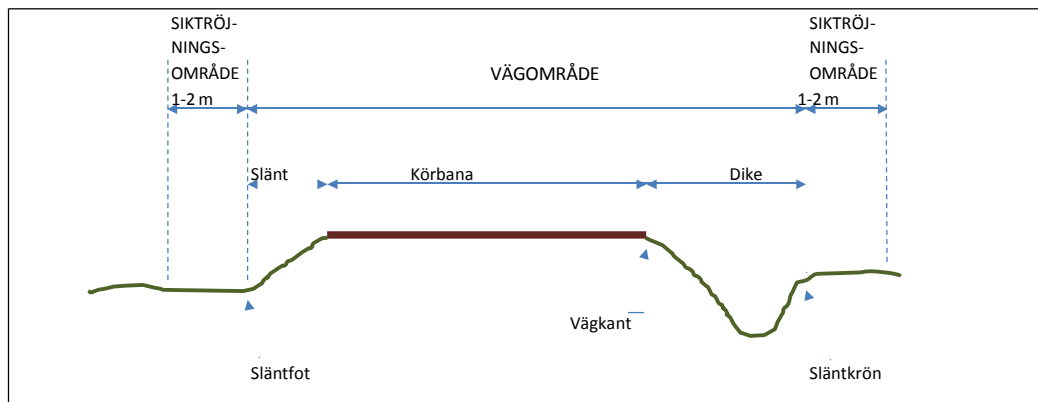


## Underhåll av väg

Utan hinder av naturreservatsföreskrifter äger väghållaren rätt att inom vägområdet vidta alla för vägens bestånd och brukande erforderliga åtgärder såsom till exempel dikning, hyvling, grusning, dammbindning, trädfällning, sly- och buskröjning, trumbyten, snöröjning och halkbekämpning.

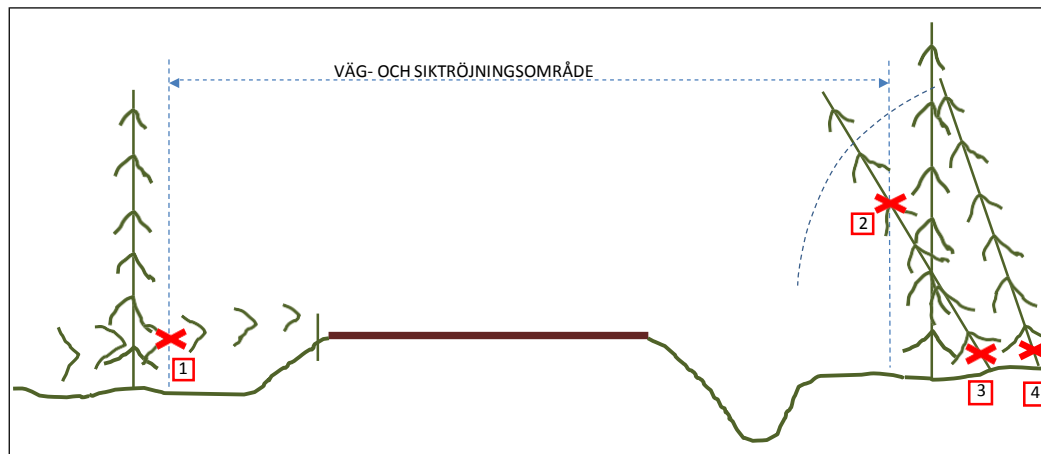
Utan hinder av naturreservatsföreskrifter äger väghållaren vidare rätt att fälla träd och röja sly och buskar utanför vägområdet, inom det så kallade siktröjningsområdet, intill en bredd av en meter där vägen är i huvudsak rak och intill en bredd om två meter i innerkurvor.

Definitioner av vägområde, siktröjningsområde och väganläggningens olika delar framgår av nedanstående principskiss.





Utän hinder av naturreservatsföreskrifter äger väghållaren rätt att fälla och/eller kapa så kallade farliga kanträd med mera, i enligt med nedanstående principskiss.



Nedfallna träd som inkräktar i vägområde och/eller siktröjningsområde får kapas i gränsen för siktröjningsområdet (1). Lutande träd som inkräktar i vägområde och/eller siktröjningsområde får kapas vid gräns för siktröjningsområdet (2) alternativt vid rot (3).

Lutande träd utanför siktröjningsområdet som riskerar att inkräkta i eller falla in i siktröjningsområdet och/eller vägområdet får kapas vid rot (4).

För samtliga fall gäller att fällda och/eller kapade träd, delar av träd med mera, skall kvarlämnas i terrängen. Dock alltid utanför gräns till det så kallade siktröjningsområdet. Vid utförande av dessa åtgärder, liksom vid åtgärder för vägens bestånd och brukande i övrigt, skall väghållaren söka minimera åverkan i terrängen, det vill säga i möjligaste mån minimera skada på de naturvärden med mera som naturreservatet syftar till att skydda.

Inför större arbeten, till exempel efter omfattande stormfällning eller inför byte av vägtrumma/vägbro i vattendrag, bör länsstyrelsen underrättas i förväg om de planerade arbetena.





## F2 - Bilaga 4

### Hur man överklagar till regeringen,

Om ni är missnöjd med länsstyrelsens beslut kan ni överklaga hos regeringen.

Det gör ni genom att i brev

- tala om vilket beslut ni överklagar, till exempel genom att ange ärendets diarienummer
- redogöra för dels varför ni anser att länsstyrelsens beslut är felaktigt, dels hur ni anser att beslutet skall ändras.

Ni skall underteckna brevet, förtydliga namnteckningen och uppge adress och telefonnummer.

Om ni har handlingar eller annat som ni vill åberopa till stöd för er ståndpunkt så bör ni skicka med det.

Överklagandet skall lämnas eller skickas till länsstyrelsen, se adress nedan. Om inte länsstyrelsen ändrar sitt beslut kommer överklagandet och handlingarna i ärendet att skickas till regeringen.

Länsstyrelsen måste ha fått ert överklagande inom tre veckor från den dag meddelande om beslutet var infört i ortstidning. I annat fall kan ert överklagande inte prövas.

Om ni behöver veta mer om hur ni skall gå till väga, så kan ni vända er till Länsstyrelsen Jämtlands län, telefonnummer 010-225 30 00.





## Skötselplan för naturreservatet Telebäckdalen

### Innehållsförteckning

BESKRIVNINGSDDEL.....	2
Syfte.....	2
Beskrivning av naturreservatet.....	2
Administrativa data .....	2
Ingående naturtyper .....	3
Områdesbeskrivning.....	3
Prioriterade bevarandevärden .....	6
Åtgärdsprogram för hotade arter eller livsmiljöer (ÅGP).....	6
PLANDEL.....	7
Skötsel och förvaltning av naturreservatets natur- och kulturvärden.....	7
Skötselområde A – Brandpräglad barrblandskog, 165 hektar. ....	7
Skötselområde B – Bäckdal med brandrefugial granskog, 10 hektar. ....	9
Skötsel och förvaltning av naturreservatets friluftslivsvärden.....	10
Utmärkning av naturreservatets gräns.....	10
Sammanfattning och prioritering av planerade skötselåtgärder.....	10
Övriga uppgifter.....	11
Uppföljning .....	11
Tillsyn.....	11
Finansiering av naturvårdsförvaltningen .....	11
Källförteckning .....	11



## BESKRIVNINGSDDEL

### Syfte

Syftet med naturreservatet är att bevara biologisk mångfald och värdefulla naturmiljöer i ett område av brandpräglad naturskog vilken även inkluderar en brandrefugial bäckdal med grannaturskog.

Vidare är syftet att naturreservatet inom ramen för bevarandet av biologisk mångfald och naturmiljöer ska tillgodose behovet av områden för friluftslivet.

Syftet uppnås genom naturvårdsbränning i brandpräglade områden samt genom fri utveckling i brandrefugier. I ett ungskogsparti kan en naturvårdande röjning/gallring utföras som ett komplement till naturvårdsbränning. Syftet nås även genom anordningar för att underlätta allmänhetens friluftsliv..

### Beskrivning av naturreservatet

#### Administrativa data

Naturreservatets namn	Telebäckdalen
Län	Jämtland
Kommun	Härjedalen
Fastighet	Del av Ransjö 5:6, fastighetsbildning pågår
Markägare	Staten via Naturvårdsverket
Areal	175 hektar
Förvaltare	Länsstyrelsen i Jämtlands län



## Ingående naturtyper

Naturtyper enligt KNAS <sup>1</sup>	Areal (ha)	Naturtyper enligt NNK <sup>2</sup>	Areal (ha)
Barrblandskog	56,6	Taiga (9010)	104,1
Granskog	44,3	Öppna mossor och kärr (7140)	2,4
Lövblandad barrskog	30,4	Icke natura-skog (9900)*	10,7
Tallskog	28,9	Osäker Taiga/icke natura-skog (9810)	47,9
Ungskog inklusive hygge	5,8	Myrsjöar (3160)	0,1
Triviallövskog	3,5	Öppen icke-natura-naturtyp (6960)	1,3
Övriga skogsimpediment	3,0	Obestämd Näringsrik granskog/Taiga (9830)	8,8
Lövsumpskog	0,9	Mindre vattendrag (126)	0,3
Sumpskogsimpediment	0,6		
Barrsumpskog	0,5		
Våtmark	0,3		
Sjöar och vattendrag	0,2		

<sup>1</sup> Data från "Kontinuerlig naturtypskartering i skyddade områden" (KNAS). Uttag från databas 2016-09-30

<sup>2</sup> Data från "Natura 2000 - naturtyper" (NNK), Naturvårdsverket. Kodnummer för respektive naturtyp anges inom parentes. Uttag från databas 2016-10-06

\* Icke natura-skog avser skogsområden med låg bevarandestatus och som inte uppfyller fullgoda habitat enligt EU:s habitatdirektiv Natura 2000.

## Områdesbeskrivning

Naturresevatet Telebäckdalen är 175 hektar stort och utgörs av ett område brandpräglad urskogsartad tallskog som i norr genomkorsas av en djup bäckdal med relativt högbonitär och likaså urskogsartad granskog. Området ligger i Härjedalens kommun och angränsar till den sydöstra delen av Sonfjällets nationalpark.

### Geologisk bakgrund

Området kring Telebäckdalen och Sonfjället ligger i den naturgeografiska region som kallas "Dalarnas och Härjedalens näringsfattiga område". Berggrunden i och i anslutning till naturresevatet består av näringsfattigt och svårvittrat berg i form av Vemdalskvartsit och möjligen med inslag av granit längst i öster. Jordarten är en blockfattig moig morän. Området lutar kraftigt upp mot väster med en höjdskillnad på mer än 200 meter, från en höjd av 510 meter över havet upp till 730 meter över havet vid gränsen mot Sonfjällets nationalpark. Sluttningen bryts av upprepade höjdryggar och sänkor som ofta går mer eller mindre i nord-sydlig riktning, alltså vinkelrätt mot sluttningen. Dessa höjder och dalsänkor är skvalrännor som bildats efter inlandsisen. I norr skär en djupt nedskuren bäckdal genom området. Marken är generellt näringsfattig, men i den djupa bäckdalen är näringstillgången betydligt större. Även i några fuktigare svackor i områdets högst belägna del finns något näringsrikare partier.

### Tallskogen

Skogen är till allra största delen brandpräglad och starkt talldominerad, med en markvegetation som främst utgörs av olika torrare ristyper, ofta med inslag av renlavor och fönsterlav. Skogen är gammal och på många sätt urskogsliknande trots att området är påverkat av dimensionsavverkning. Det finns rikligt med mycket gamla tallar vilka oftast har

brandljud. Mängden torrakor och lågor är också ovanligt god även om det är antalet gamla levande träd som är mest påfallande i området. Även högre avverkningsstubbar och grova lämnade toppar och grenar utgör ett tillskott till den naturligt skapade döda veden. Områdets kraftiga lutning som exponeras mot eftermiddagssolen tillsammans med den ofta relativt glesa tallskogen gör att det finns många varma miljöer som kan utgöra viktiga livsmiljöer för bland annat vedlevande insekter på gamla tallar. Omfattningen av dimensionshuggningen har varierat kraftigt inom området. Vissa partier i de högre liggande delarna är i princip helt opåverkade, medan det i andra delar är glest mellan de gamla träden. I området norr om Telebäcken växer en mager och solöppen urskogsartad tallskog med mycket höga naturvärden. Den skiljer sig mot de finare partierna söder om bäcken genom att det här även finns gott om mycket gamla granar. Detta tyder på att åtminstone den senaste branden söder om bäcken inte drabbat detta område. Det sker egentligen inte någon nämnvärd inväxning av gran som skulle kunna hota tallskogen, utan de granar som finns är generellt gamla, smala och står spritt bland tallarna. I södra delen av reservatsförslaget finns ett cirka 30 hektar stort område med drygt hundraårig tallskog som i det närmaste helt saknar träd ur äldre generationer. Denna del är klassad som utvecklingsmark.

#### *Gransvackorna*

Området karaktäriseras av upprepade torra och helt talldominerade höjdåsar med något fuktigare svackor emellan. I östra delen av området är även svackorna talldominerade, men med ett visst inslag av äldre gran. Granarna har sannolikt uppkommit efter senaste branden och hyser därför inte särskilt höga naturvärden. Värdena är istället fortfarande knutna till tall i dessa delar. I områdets västra del är svackorna mer utbredda, fuktigare och hyser grandominerad skog. Granarna kan här uppfattas som äldre, men troligen består skillnaden mest i att boniteten är högre här. I dessa områden finns enstaka gamla sälgar, vilka annars (liksom asp) är mycket ovanliga i området. Naturvärdena är medelhöga och klassas som svag värdekärna, men fungerar även som stark utvecklingsmark för den urskogsartade granskogen i bäckdalen.

#### *Bäckdalen*

Telebäcken är djupt nedskuren och bildar en fuktig och förhållandevis näringsrik bäckdal med urskogsartad, relativt grov och högvuxen granskog. Denna del har åtminstone till stora delar undgått de senaste bränderna och har heller inte påverkats av dimensionshuggning. Förekomsten av gamla granar och granlångor i olika nedbrytningsstadier är tämligen god och flera rödlistade vedsvampar har noterats. Vegetationen nere i dalen är örtrik och består bland annat av torta, älgört, hallon, kärrfibbla, lappsyra och hässlebrodd. Där finns också några källdråg där det växer nordlundarv, gullpudra med mera.

#### *Ungskogen*

På båda sidor om Telebäcken, i den östra delen av området, har en relativt nylig avverkning skett. Då Telebäcken utgör en mycket bra naturlig brandgräns, vilken kan nyttjas vid framtida naturvårdsbränningar, är det lilla parti med ungskog som ligger söder om bäcken inkluderad som arronderingsmark i reservatsförslaget. Ungskogen består av svensk planterad tall, som närmare bäcken får mer inslag av gran och löv.



## Lännsstyrelsen Jämtlands län

### *Kulturhistoria och tidigare markanvändning*

Den mest påtagliga kulturlämningen i området är alla stubbar och avsågade toppar och grenar som minner om plockhuggningsepoken kring förra sekelskiftet. Några kilometer öst om naturreservatet ligger Rystugan och Ryvålvallen, vilka båda har ingått i fäbodinventeringen för Härjedalens kommun. Vid inventeringstillfällena fanns äldre och nyare bebyggelse på fäbodarna. De äldre husen hör ihop med fäbodbruket, men det finns även inslag av fritidshus.

### *Modern påverkan*

Skogsbruket står i princip uteslutande för all sentida påverkan i området och dess närmaste omgivning. Denna påverkan består i kalhyggen/ungskogar och nya skogsbilvägar. Det finns även en lite äldre körväg som går upp en bit i området. Förutom detta så har även den relativt nya gränsen mot Sonfjällets nationalpark, vilken utgör reservatsförslagets gräns mot väster, huggits och röjts upp till en bred gränsgata.

### *Friluftsliv*

Området utnyttjas endast i liten utsträckning för friluftsliv idag. Eftersom området är estetiskt mycket tilltalande med sin glesa urskogsartade tallskog och storslagna utsikt, samtidigt som det är relativt lättvandrat och lättillgängligt, gör att det har god potential för utökat friluftsliv. Som naturreservat i anslutning till Sonfjällets nationalpark kommer området att få en naturlig del i det utvecklade friluftsliv som kretsar kring nationalparken.

### *Rennäring*

Västra delen av naturreservatet ligger inom kärnområde av riksintresse (enligt 3 kap. 5 § miljöbalken) för rennäringen i Mittådalens sameby. Hela naturreservatet ligger även inom område för uppsamling av renar.

### *Artfynd i området*

Området har säkerligen stor betydelse för arter knutna till stående och liggande döda tallar. Tyvärr finns inga vedsvampar eller insekter som lever på tall registrerade i området, men åtminstone dvärgbägarlav (*Cladonia parasitica*) (NT) är noterad på en tallåga. På några gamla levande tallar i solexponerat läge finns spår av reliktbock (*Nothorhina punctata*) (NT), och knottrig blåslav (*Hypogymnia bitteri*) (NT) växer på barken av både gamla tallar och granar. Den gamla tallskogen har också betydelse för många mykorhizzabildande marksvampar av vilka bland annat skrovlig taggsvamp (*Sarcodon scabrosus*) (NT), talltaggsvamp (*Bankera fuliginoalba*) (NT), blå taggsvamp (*Hydnellum caeruleum*) (NT), dropptaggsvamp (*Hydnellum ferrugineum*), skarp dropptaggsvamp (*Hydnellum peckii*) och tallriskas (*Lactarius musteus*) (NT) är observerade i området. I gransvackorna växer det rikligt med garnlav (*Alectoria sarmentosa*) (NT) och på de enstaka sälgar som förekommer i området växer bland annat lunglav (*Lobaria pulmonaria*) (NT), skrovellav (*Lobaria scrobiculata*) (NT) och gyttelav (*Pannaria pezizoides*). I den urskogsartade granskogen i svackan längs Telebäcken finns flera vedsvampar som är värda att notera, till exempel kristallticka (*Skeletocutis stellae*) (VU), rosenticka (*Fomitopsis rosea*) (NT), granticka (*Phellinus chrysoloma*) (NT) och trådticka (*Climacocystis borealis*). Den gamla barrskogen utgör också en god miljö för många skogslevande fågelarter av vilka bland annat tjäder (*Tetrao urogallus*), lavskrika (*Perisoreus infaustus*), tretåig hackspett (*Picoides tridactylus*) (NT),



dubbeltrast (*Turdus viscivorus*), sidensvans (*Bombycilla garrulus*), större korsnäbb (*Loxia pytyopsittacus*), domherre (*Pyrrhula pyrrhula*), tofsmes (*Lophophanes cristatus*) och talltita (*Poecile montanus*) har noterats i området.

*Förkortningar för den svenska rödlistans olika hotkategorier enligt Artdatabanken 2015: EN = starkt hotad, VU = sårbar, NT = nära hotad*

### **Prioriterade bevarandevärden**

Naturreservatets prioriterade bevarandevärden är:

- Brandpräglad tallskog med ett glest solgenomsläppligt trädskikt, ett tunt humusskikt, gamla brandskadade träd samt torrakor och lågor i olika nedbrytningsstadier.
- Urskogsartad granskog präglad av intern beståndsdynamik, inklusive kontinuitet av gamla träd och död ved i olika nedbrytningsstadier.
- Bark- och vedlevande mossor, svampar, lavar och insekter samt marklevande svampar och hålhäckande fåglar.

### **Åtgärdsprogram för hotade arter eller livsmiljöer (ÅGP)**

Vid förvaltningen av naturreservatet ska särskild hänsyn tas till av Naturvårdsverket fastställda åtgärdsprogram för hotade arter eller livsmiljöer. Inga sådana arter eller livsmiljöer är i dagsläget kända inom naturreservatet. Om Länstyrelsen får ny kunskap om arter eller naturtyper berörda av ÅGP inom naturreservatet ska prioriterade åtgärder för dessa kunna utföras, under förutsättning att de inte bryter mot naturreservatets syfte.

Åtgärdsprogram som på sikt kan tänkas bli aktuella är *Brandinsekter i boreal skog*, *Skalbaggar på nyligen död tall* samt *Skalbaggar på äldre död tallved*. Området är beläget på för hög höjd för att i dagsläget utgöra lämplig livsmiljö för dessa insekter. Ett framtida varmare klimat kan dock påverka insekternas utbredningsområde till att innefatta det aktuella naturreservatet.



## PLANDEL

### Skötsel och förvaltning av naturreservatets natur- och kulturvärden

Naturreservatet har delats in i två skötselområden (A och B) där den långsiktiga förvaltningen av områdets främst skogliga naturvärden skiljer sig åt.

#### Skötselområde A – Brandpräglad barrblandskog, 165 hektar.

Skötselområdet består av en barrblandskog dominerad av urskogsliknande tallskog. Området är tydligt brandpräglat med god förekomst av såväl brandljud som brandstubbar. För att bibehålla sina höga naturvärden är området i behov av upprepade bränder.



Skötselområdet har delats in i tre delområden:

Område A1 är 11 hektar och består i huvudsak av en solöppen, mager och urskogsartad tallskog. Här finns även gott om granar, dessa förefaller dock inte hota tallskogen då de generellt är gamla, smala och står spritt bland tallarna. I sydöstra delen ingår ett litet område på 0,2 hektar där en föryngringsavverkning skett. Med avseende på områdets ringa storlek föreslås inga särskilda skötselåtgärder där.

Område A2 är 146 hektar och består till största delen av gammal och urskogsliknande tallskog. Området karaktäriseras av upprepade torra och helt talldominerade höjdåsar med



något fuktigare svackor emellan. I östra delen av området är även svackorna talldominerade, men med ett visst inslag av äldre gran. I områdets västra del är svackorna mer utbredda, fuktigare och hyser grandominerad skog. Granarna har sannolikt uppkommit efter senaste branden och hyser därför inte särskilt höga naturvärden. Värdena i området är således knutna till tallskogen. I södra delen finns ett cirka 30 hektar stort område med drygt hundraårig tallskog som i det närmaste helt saknar träd ur äldre generationer.

Område A3 är 8 hektar och utgörs av ungskog bestående av planterad svensk tall, som närmare bäcken får mer inslag av gran och lövträd.

#### *Bevarandemål*

Skötselområdet ska bestå av urskogsartad talldominerad barrskog. Skötselområdets struktur och sammansättning ska vara tydligt präglad av brand och branden ska ha en roll i områdets fortsatta utveckling. I perioder efter brand/bränning är delområden öppna och präglade av betydande mängder död ved. I senare stadier efter brand är områdena mer slutna. Det ska finnas rikliga och ej minskande förekomster av för naturtypen typiska arter, främst inom artgrupperna vedsvampar, vedlevande insekter och hackspettar. Ungskogen i område A3 ska på sikt få liknande strukturer som den äldre tallskogen i område A2 och därmed uppgå i samma delskötselområde.

Målarealer för skötselområdets naturtyper (enligt NNK).

Kod	Naturtyp	Areal år 2016 (ha)	Målareal (ha)
9010	Taiga	103,7	161,4
9900	Icke-naturaskogar	9,8	0
9810	Osäker Taiga/icke natura-skog	47,9	0
7140	Öppna mossar och kärr	2,4	2,4
6960	Öppen icke-natura-naturtyp (vägen)	1,3	1,3

#### *Skötselåtgärder*

Naturvårdsbränning. Åtgärden utförs genom att samtliga delområdena bränns samtidigt alternativt genom att utesluta delområde A1 då behovet av bränning bedöms vara lägre där. Fördelen med ett sådant alternativ är att Telebäcken då kan användas som en mycket bra naturlig brandgräns. Planering av naturvårdsbränning ska ske i samråd med den berörda samebyn.

Dessutom ska följande ej prioriterad åtgärd vara möjlig att utföra:

- Naturvårdande röjning/gallring i delområde A3. Kan utföras i det fall en naturvårdsbränning inte kan möjliggöras eller vid behov innan en planerad naturvårdsbränning. Eventuellt utgallrade träd och röjningsrester lämnas i beståndet.

### Skötselområde B – Bäckdal med brandrefugial granskog, 10 hektar.

Skötselområdet består av en urskogsartad, relativt grov och högvuxen granskog med tämligen god förekomst av gamla granar samt granlågor i olika nedbrytningsstadier. Nuvarande naturvärden är främst knutna till intern dynamik.



#### *Bevarandemål*

Skötselområdet ska bestå av naturskogsartad grandominerad barrskog. Skötselområdets struktur och sammansättning ska vara tydligt präglad av intern beståndsdynamik med stor andel gamla träd, samt rikligt med torrträd och lågor av olika förmultningsgrad. Tillkomsten av olika typer av död ved ska ske kontinuerligt och inga brott i kontinuiteten av äldre levande träd ska ske. Skötselområdets hydrologi ska vara naturlig. Det ska finnas rikliga och ej minskande förekomster av för naturtypen typiska arter.

Målarealer för skötselområdets naturtyper (enligt NNK).

Kod	Naturtyp	Areal år 2016 (ha)	Målareal (ha)
9830	Obestämd näringsrik granskog/Taiga	8,7	9,6
9900	Icke naturskog	0,9	0
9010	Taiga	0,4	0,4

#### *Skötselåtgärder*

- Inga, området lämnas för fri utveckling.

## Skötsel och förvaltning av naturreservatets friluftslivsvärden

Friluftslivet i området är idag inte särskilt utvecklat, men i samband med att det skyddas som naturreservat bedöms dess betydelse för friluftslivet att öka.

### Bevarandemål

I anslutning till naturreservatet ska det finnas god information om naturreservatets natur- och kulturvärden, samt om de bestämmelser som gäller för naturreservatet.

### Skötselåtgärder

- Informationstavla för naturreservatet sätts upp vid områdets entré.

Dessutom ska följande ej prioriterade åtgärder vara möjliga att utföra:

- Anläggning av parkeringsplats.

## Utmärkning av naturreservatets gräns

Naturreservatet skall utmärkas i fält enligt svensk standard och enligt Naturvårdsverkets anvisningar.

## Sammanfattning och prioritering av planerade skötselåtgärder

Skötselområde	Skötselåtgärder	Prio	När	Frekvens
Hela naturreservatet	Markering av naturreservatets yttergränser	1	Inom 1 år	Återkommande vid behov
Friluftsliv	Uppsättning av en informationstavla	1	Inom 1 år	En gång
A2 & A3	Naturvårdsbränning	1	Enligt av förvaltare upprättad bränningsplan	Enligt av förvaltare upprättad bränningsplan
A1	Naturvårdsbränning	2	Enligt av förvaltare upprättad bränningsplan	Enligt av förvaltare upprättad bränningsplan

Utöver ovan listade prioriterade skötselåtgärder ska det inom området vara möjligt att:

- Av naturvårdsskäl röja eller gallra ungskogen i skötselområde A3.
- Anlägga parkeringsplats.

## Övriga uppgifter

### Uppföljning

En uppföljning av beskrivna bevarandemål ska ske för varje skötselområde för bedömning av områdets bevarandetillstånd. Uppföljningsarbetet anges och utförs av Länsstyrelsen eller av denne enligt skrivna avtal utsedd uppdragstagare. Resultat från kommande uppföljning av bevarandestatusen kan eventuellt påkalla en revidering av skötselplan och målindikatorer. Målindikatorer för uppföljning av bevarandemålen för naturreservatets skötselområden anges i ett särskilt dokument kallat uppföljningsplan och beslutas om separat.

### Tillsyn

Länsstyrelsen ansvarar för fortlöpande tillsyn av att naturreservatets föreskrifter efterlevs.

### Finansiering av naturvårdsförvaltningen

Naturvårdsförvaltningen bekostas av Naturvårdsverket genom skötselanslag för biotopvårdande åtgärder, utmärkning av reservatets gränser, områdestillsyn samt löpande underhåll.

## Källförteckning

### Tryckta källor

- ArtDatabanken SLU 2015. Rödlistade arter i Sverige 2015.
- Härjedalens kommun 2004. Översiktsplan för Härjedalens kommun.
- Lundqvist, J, 1969: Jordartskarta över Jämtlands län, skala 1:200 000. Sveriges geologiska undersökning, serie nr: Ca 45
- Lundqvist T, 1984: Karta över berggrunden i Jämtlands län utom förevarande Fjällsjö k:n, skala 1:200 000. Sveriges geologiska undersökning, serie nr Ba 31
- Länsstyrelsen i Jämtlands län 2012. Strategi för naturvårdsbränning och spontana bränder i skyddade områden i Jämtlands län 2012-2021. Diariennr. 511-3838-2012.
- Naturvårdsverket 2005. Naturvårdsbränning. Vägledning för brand och bränning i skyddad skog. Naturvårdsverkets Rapport 5438.
- Naturvårdsverket 2006. Åtgärdsprogram för bevarande av brandinsekter i boreal skog, 2006-2010. Naturvårdsverkets rapport 5610.
- Naturvårdsverket 2008. Planering av naturreservat – vägledning för beskrivning, indelning och avgränsning. Naturvårdsverkets Rapport 5788.
- Naturvårdsverket 2010. Uppföljning av skyddade områden i Sverige. Riktlinjer för uppföljning av friluftsliv, naturtyper och arter på områdesnivå. Naturvårdsverkets Rapport 6379.
- Naturvårdsverket 2013. Förvaltning av skogar och andra trädbärande marker i skyddade områden. Naturvårdsverket Rapport 6561.
- Naturvårdsverket 2014. Åtgärdsprogram för skalbaggar på nyligen död tall, 2014-2018. Naturvårdsverkets rapport 6599



## Länsstyrelsen Jämtlands län

Naturvårdsverket 2014. Åtgärdsprogram för skalbaggar på äldre död tallved, 2014-2018.  
Naturvårdsverkets rapport 6629.

Naturvårdsverket och Skogsstyrelsen 2005. Nationell strategi för formellt skydd skog.  
Skogsstyrelsen 2000. Signalarter. Indikatorer på skyddsvärd skog. Flora över kryptogamer.  
Sveriges Geologiska Undersökning 1984. Karta över berggrunden i Jämtlands län utom  
förevarande Fjällsjö k:n.

### *Källor på internet*

Naturvårdsverket. Vägledningar för arbetet med att bilda naturreservat.

<http://naturvardsverket.se/sv/Stod-i-miljoarbetet/Vagledningar/Skyddade-omraden/Process-att-bilda-naturreservat/#planera>

Sametinget. Kartor som underlag för planer. Kartor över riksintressen, strategiska platser,  
renens viktiga områden samt årstidsland för Mittådalens sameby.

<https://www.sametinget.se/8828> (2016-10-01)

Skogsstyrelsen. Signalarter. [www.skogsstyrelsen.se/Myndigheten/Skog-och-miljo/Biologisk-mangfald/Signalarter/](http://www.skogsstyrelsen.se/Myndigheten/Skog-och-miljo/Biologisk-mangfald/Signalarter/)

Sveriges lantbruksuniversitet (SLU). Rödlistade arter i Sverige. [www.artfakta.se](http://www.artfakta.se).

### *Ej tryckta källor*

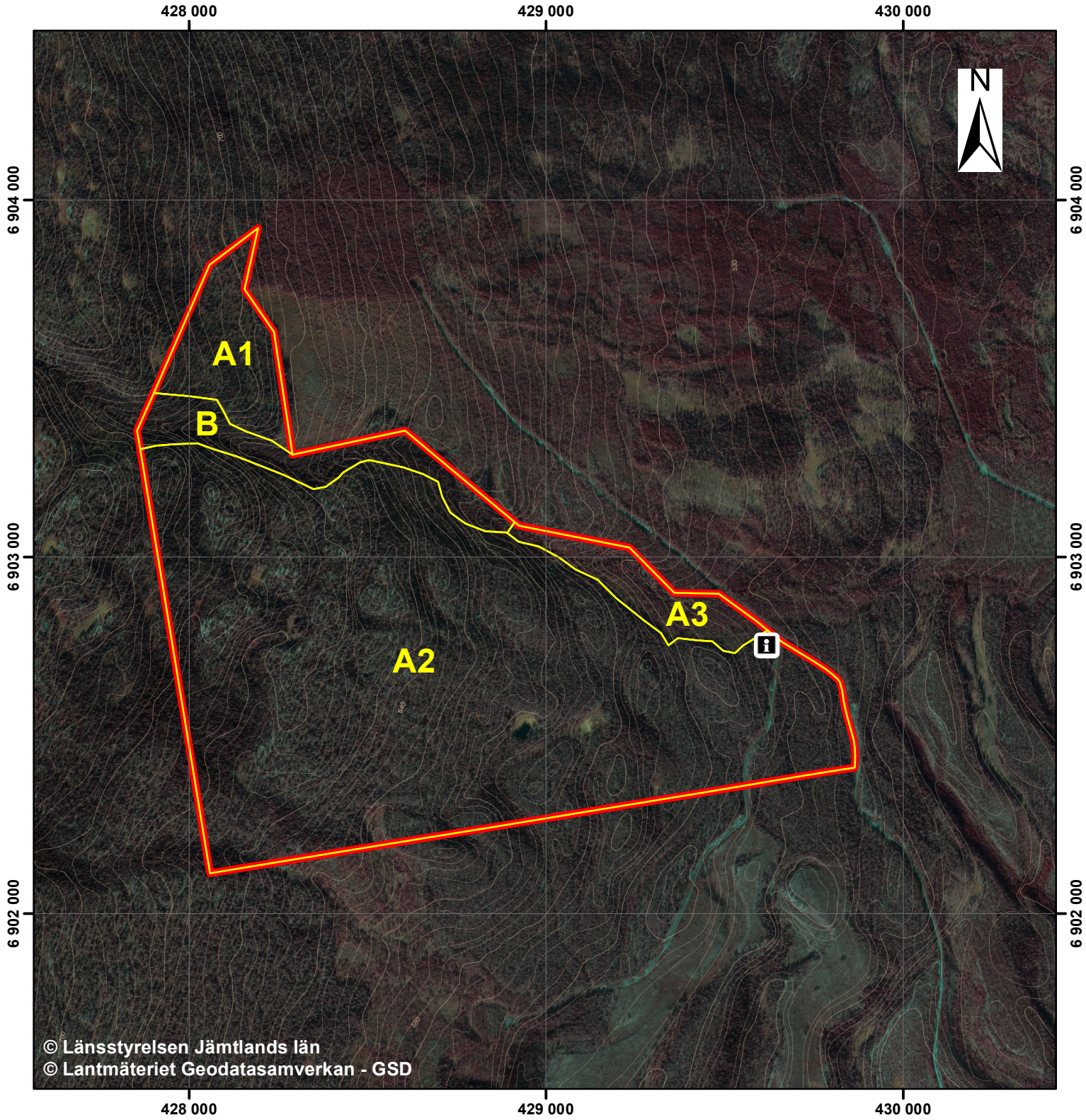
Länsstyrelsen i Jämtlands län. Länsstyrelsens artdatabas.

Länsstyrelsen i Jämtlands län. Länsstyrelsen naturvärdesinventeringar.

Foto: Pär Hedberg, Länsstyrelsen Jämtlands län.



# Naturreseptatet Telebäckdalen Skötselplankarta



- Gräns för naturreseptatet
- Gräns för skötselområden
- Informationstavla

0 500 m

Skala 1:15 000