



Beslut

Datum
2017-02-06

Dnr (anges vid skriftväxling)
511-5978-2015

Beslut för bildande av naturreservat Meåsflon

Uppgifter om naturreservatet

Naturreservatets namn: Meåsflon
Län: Jämtland
Kommun: Östersund
Väggkarta: Östersund 152
Lägesbeskrivning: 7,7 km öster om Kyrkås kyrka och 2 km sydost om Östersjön.
Centrum-koordinater: RT 90: X: 7013297 Y: 1460217
Sweref 99 TM: X: 7010865 Y: 500610
Fastigheter: Mo 4:13, Mo 4:9
Areal: 38 hektar
Förvaltare: Länsstyrelsen i Jämtlands län





Innehållsförteckning

Länsstyrelsens beslut	3
Syfte	3
Beskrivning av naturreservatet	3
Föreskrifter	4
Skäl för beslut	5
Länsstyrelsens bedömning	6
Planeringsbakgrund	7
Riksintressen	7
Kommunala planer.....	7
Naturvärdesinventeringar med mera	7
Avvägning mot andra intressen	7
Intresseprövning.....	7
Förenlighet med riksintresseområden och översiktsplan	7
Ärendets handläggning	8
Länsstyrelsens bemötande av inkomna synpunkter	8
Skötsel och förvaltning	8
Övrig information	8
Annan lagstiftning.....	8
Brand.....	8
Hur man överklagar	9
Bilagor	9



Länsstyrelsens beslut

Länsstyrelsen beslutar med stöd av 7 kap. 4 § miljöbalken (1998:808) att förklara det område som avgränsas med heldragen linje på bifogad karta (bilaga 1) som naturreservat. Reservatet har den avgränsning som slutligen utmärks i fält.

Naturreservatets namn skall vara **Meåsflon**

För att uppnå och tillgodose syftet med naturreservatet beslutar Länsstyrelsen med stöd av 7 kap. 5, 6 och 30 §§ miljöbalken samt 22 §§ förordningen (1998:1252) om områdesskydd enligt miljöbalken m. m. att nedan angivna föreskrifter skall gälla i naturreservatet.

I enlighet med 3 § förordningen om områdesskydd enligt miljöbalken m.m. fastställer Länsstyrelsen bifogad skötselplan (bilaga 3) för reservatets långsiktiga vård.

Syfte

Syftet med naturreservatet är att

- bevara och utveckla kalkbarrskog med dess biologiska mångfald
- bevara och utveckla en brandpräglad tallskog med dess biologiska mångfald

Syftet är också att inom ramen för bevarandet av biologisk mångfald och naturmiljöer tillgodose behovet av områden för friluftslivet.

Syftet ska nås genom naturvårdsbränning av brandpräglade områden. I övrigt ska intern dynamik råda, i förekommande fall med hydrologisk restaurering.

Beskrivning av naturreservatet

Området består huvudsakligen av tallskog på frisk till fuktig, ibland blöt mark. Här återfinns flera högorter som tyder på kalkrik mark. Det är rikligt med enbuskar i området. Tallar med nästan övervallade brandljud finns, liksom kolade stubbar här och var. Tallarna är inte särskilt grova, de flesta är kring 20-25 centimeter i diameter i brösthöjd. De äldsta tallarna är troligen kring 200 år. I den östra delen är det gran som dominerar, tillsammans med något

större inslag av asp och sälg än övriga området. Granen är relativt klen, men med förekomst av hänglavar.

Död ved förekommer sparsamt, något mer i de östra delarna.

En mer omfattande beskrivning finns i skötselplanen (bilaga 3).

Föreskrifter

Föreskrifterna i A och C nedan skall inte utgöra hinder för förvaltaren att utföra de åtgärder behövs för att tillgodose syftet med naturreservatet och som framgår av föreskrifter under B nedan.

Föreskrifterna i A och C nedan skall inte heller utgöra hinder för:

- a) att bedriva renskötsel i enlighet med rennäringslagen (1971:437) eller terrängkörning i samband med bedrivande av renskötsel enligt terrängkörningsförordningen (1978:594),
- b) att transportera fälld björn, älg, hjort eller vildsvin på fastmark, eller på våtmark med lättare (<400 kg) bandgående fordon, eller med terrängskoter på väl tjälad och snötäckt mark,
- c) markägare och innehavare av särskild rätt att använda terrängskoter på väl snötäckt mark i samband med tillsyn och annat nyttjande av marken,
- d) underhåll av skogsbilväg,

A. Föreskrifter med stöd av 7 kap. 5 § i miljöbalken om inskränkningar i rätten att använda mark- och vattenområden

Utöver föreskrifter och förbud enligt andra lagar är det förbjudet att inom naturreservatet:

1. uppföra byggnad eller annan anläggning
2. sätta upp tavla, plakat, skylt, göra inskrift eller liknande,
3. anordna upplag, utföra fyllning eller tippning, spränga, schakta, borra, gräva, markbereda, utföra någon annan typ av markbearbetning eller bedriva täkt av något slag,
4. anlägga väg, skoterled, uppställningsplats för fordon, eller liknande anläggningar,
5. dika, kulvertera dike, dämna, eller utföra annan åtgärd som påverkar områdets naturgivna hydrologiska förhållande,
6. framföra motordrivet fordon i terräng,
7. fälla eller skada träd och buskar, samt flytta eller upparbeta stående och liggande döda träd eller delar av träd,
8. införa för området främmande växt- eller djurart,

9. använda kemiska eller biologiska bekämpningsmedel, tillföra kalk eller andra växtnäringssämnen,

Utan Länstyrelsens tillstånd är det förbjudet att inom naturreservatet:

10. dikesrensa

B. Föreskrifter med stöd av 7 kap. 6 § miljöbalken om skyldighet att tåla visst intrång

Markägare och innehavare av särskild rätt till marken förpliktas tåla att följande anordningar utförs och åtgärder vidtas för att tillgodose syftet med naturreservatet:

1. Utmärkning av naturreservatets gränser.
2. Uppsättning av informationsskylt, i enlighet med karta (bilaga 1).
3. Biotopvårdande skötselåtgärder i form av och hydrologisk restaurering i hela området, och naturvårdsbränning i enlighet med karta (bilaga 1).
4. Undersökningar av markslag, växt- och djursamhällen och andra naturförhållanden som ett led i uppföljningen av syftet.

C. Ordningsföreskrifter med stöd av 7 kap. 30 § miljöbalken om rätten att färdas och vistas samt om ordningen i övrigt inom naturreservatet

Utöver vad som annars gäller i lagar och författningar är det förbjudet att inom naturreservatet:

1. plocka och samla in arter av olika slag, med undantag av bär och matsvamp,
2. göra åverkan på mark, block, växtlighet, torrträd eller annan död ved,
3. framföra motordrivna fordon i terräng

Skäl för beslut

Prioriterade bevarandevärden

- Brandpräglad tallskog med gamla brandskadade träd, torrakor och lågor i olika nedbrytningsstadier, samt dess förekomst av vedlevande mossor, lavar, svampar och insekter.
- Kalkbarrskog med naturlig hydrologi och kontinuitet av gamla träd, samt dess förekomst av kalkkrävande kärlväxter och marksvampar

Länstyrelsens bedömning

En stor del av naturreservatets skogsmark utgörs av kalkbarrskog, vilket är en internationell ansvarsmiljö och därmed en prioriterad skogstyp enligt ”Nationell strategi för formellt skydd av skogsmark”. En mindre del av naturreservatet utgörs av utpräglad kalktallskog, som är en särskilt värdefull och hotad undertyp.

Området är också tydligt brandpräglat. Effektiv brandbekämpning har lett till att denna skogstyp blivit ovanlig i landskapet, på bekostnad av flera brandberoende eller brandgynnade arter.

Då merparten av både äldre kalkbarrskogar samt brandpräglade skogar redan försvunnit i länet på grund av avverkningar är det av stor vikt att utpekade områden får ett formellt skydd. Området bidrar därmed till att uppfylla miljömålet ”Levande skogar”.

Val av skyddsform

För att förhindra åtgärder, särskilt olika former av skogsskötsel, som kan skada områdets naturvärden och värden för friluftslivet krävs att området får ett formellt och långsiktigt skydd. Därför bedömer Länstyrelsen att bildande av naturreservat är det mest ändamålsenliga alternativet för att på lång sikt bevara och utveckla områdets höga naturvärden. Ytterligare skäl till skyddet är att kunna genomföra önskvärda skötsel- och restaureringsåtgärder, främst i form av naturvårdsbränning och igenläggning av skogsdiken.

Motiv för föreskrifter

Föreskrifterna A6 och C3 syftar till att skydda områdets känsliga flora och hydrologi. Föreskrift B3 öppnar upp för att återställa grundvattennivån till en nivå före utdikningen samt genomföra en för området naturlig brandregim för att bevara och utveckla den biologiska mångfalden.



Planeringsbakgrund

Riksintressen

Hela naturreservatet utgör kärnområde för riksintresse (enligt 3 kap. 5 § miljöbalken) för rennäringsen för Jovnevaerie sameby.

Kommunala planer

Ingen del av naturreservatet berörs av kommunens översiktsplan.

Naturvärdesinventeringar med mera

Skogsstyrelsen har 2012 inventerat området och utpekat två stycken nyckelbiotoper. Inför utpekandet av naturreservat har Länsstyrelsens reservatshandläggare utfört en kvalitetssäkrande naturvärdesinventering år 2013.

Avvägning mot andra intressen

Intresseprövning

Föreskrifterna är anpassade till vad som behövs för att uppnå och tillgodose syftet med reservatet. De är främst avsedda att begränsa skador på mark samt växt- och djurliv. Vid en avvägning mellan enskilda och allmänna intressen i enlighet med 7 kap. 25 § miljöbalken finner Länsstyrelsen att föreskrifterna inte går längre än vad som krävs för att syftet med skyddet ska tillgodoses.

Förenlighet med riksintresseområden och översiktsplan

Länsstyrelsen bedömer enligt 5 § förordningen (1998:896) om hushållning med mark- och vattenområden m.m. att beslutet om naturreservat är förenligt med hushållningsbestämmelserna i miljöbalkens 3 och 4 kapitel samt att det är förenligt med för området gällande kommunal översiktsplan.

Naturvårdsbränning i området kan tillfälligtvis ha en negativ effekt på rennäringsens riksintresse, men Länsstyrelsen bedömer att åtgärden på lång sikt är positiv för renbetet. Att skogsmarken skyddas mot avverkning bedöms dessutom ha ett värde för renbetet som överväger tillfälliga försämringar till följd av naturvårdsbränning.

Ärendets handläggning

Markägarna fick kännedom om områdets naturvärden och naturreservatsplanerna under 2013.

Lantmäteriet fick i uppdrag att mäta in områdets gränser, vilket färdigställdes under 2015.

Uppdraget att värdera objektet har utförts av Forum fastighetsekonomi som är en auktoriserad konsultfirma. Förhandling har utförts av NaiSvefa, även de en auktoriserad konsultfirma. Värderingen slutfördes under 2016 liksom förhandlingen, då alla köp eller avtal om intrångsersättning med berörda markägare var klara.

Under 2016 togs ett förslag till beslut om naturreservat fram.

Länsstyrelsens bemötande av inkomna synpunkter

Länsstyrelsen har fått in tre yttranden på externremissen. Ingen hade någonting att erinra.

Skötsel och förvaltning

I enlighet med 3 § förordningen om områdesskydd enligt miljöbalken m.m. fastställer Länsstyrelsen den till beslutet hörande skötselplanen. Skötselplanen ska ligga till grund för naturreservatets skötsel och ska vid behov revideras.

Övrig information

Annan lagstiftning

Länsstyrelsen upplyser om att verksamheter som kräver dispens eller tillstånd från någon av föreskrifterna i detta beslut, eller i andra fall, ofta förutsätter prövning enligt annan lagstiftning. Exempel på sådan prövning kan vara dispens från strandskyddsbestämmelser, tillstånd till markavvattning eller annan vattenverksamhet, bygglovstillstånd och dispens från terrängkörningsbestämmelser.

Brand

Spontana bränder kan tillåtas inom naturreservatets gränser, i enlighet med aktuell strategi för naturvårdsbränning och spontana bränder i skyddade områden, framtagna av Länsstyrelsen i Jämtlands län.



Hur man överklagar

Detta beslut kan överklagas hos regeringen, Miljö- och energidepartementet, se bilaga 4.

Beslut i detta ärende har fattats av länsråd Susanna Löfgren, vid den slutliga handläggningen av ärendet deltog även biträdande länsråd Bengt-Åke Strömqvist, naturvårdschef Ruona Burman samt handläggare Caroline Westerlund, den sistnämnde föredragande.

Detta beslut har signerats elektroniskt och saknar därför underskrifter.

Susanna Löfgren
(beslutande)

Caroline Westerlund
(föredragande)

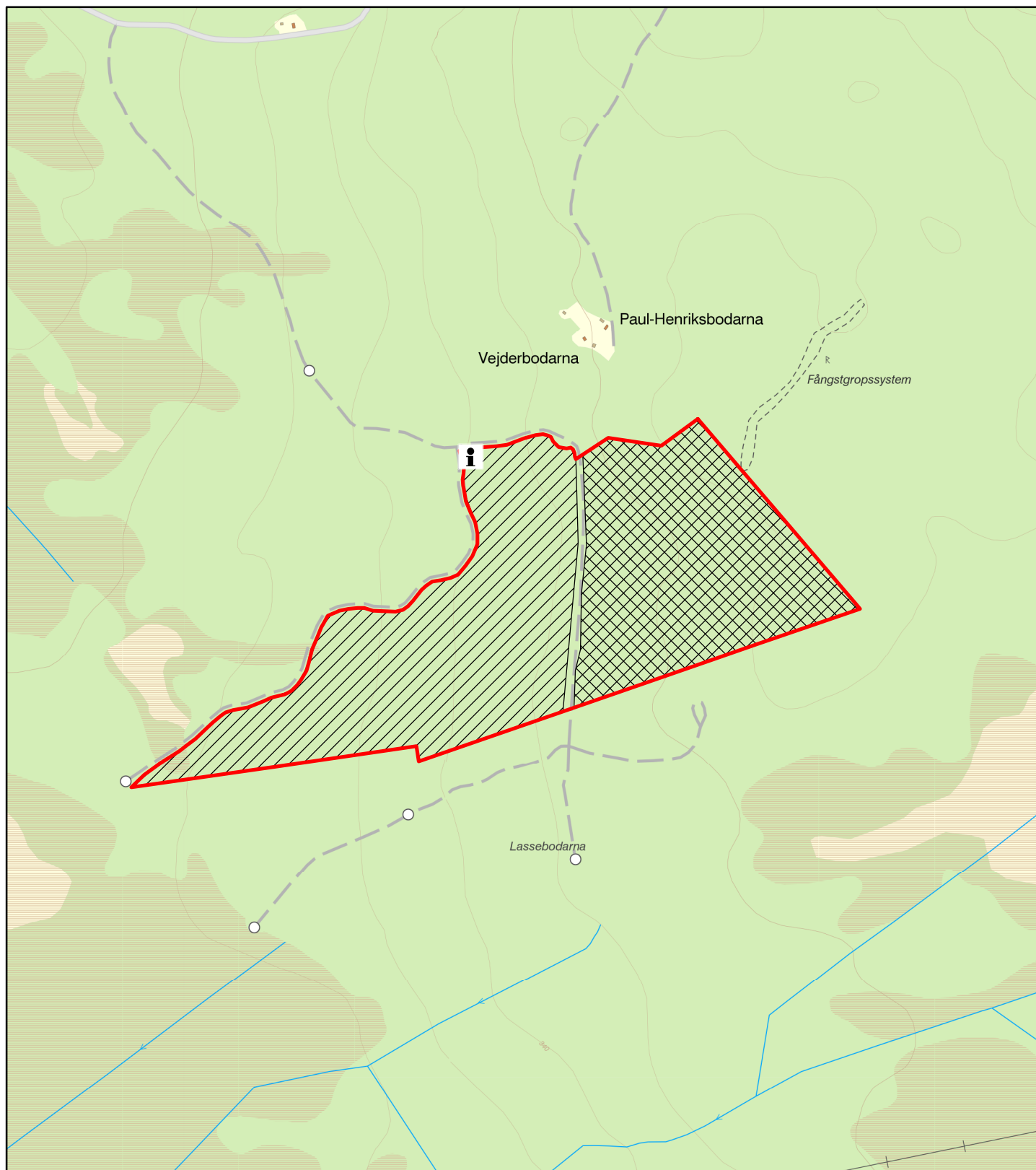
Beslutet godkänns av beslutande, föredragande tjänsteman och av samtliga deltagande, digitalt via beslutsfunktionen i ärendehanteringssystemet.

Bilagor



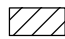

1. Beslutskarta
2. Översiktskarta
3. Skötselplan
- 3a. Karta Skötselområden
4. Hur man överklagar



Beslutskarta naturreservat Meåsflon



Teckenförklaring

-  Gräns för naturreservat Meåsflon
-  Område för fri utveckling
-  Område för naturvårdsbränning
-  Informationsskylt

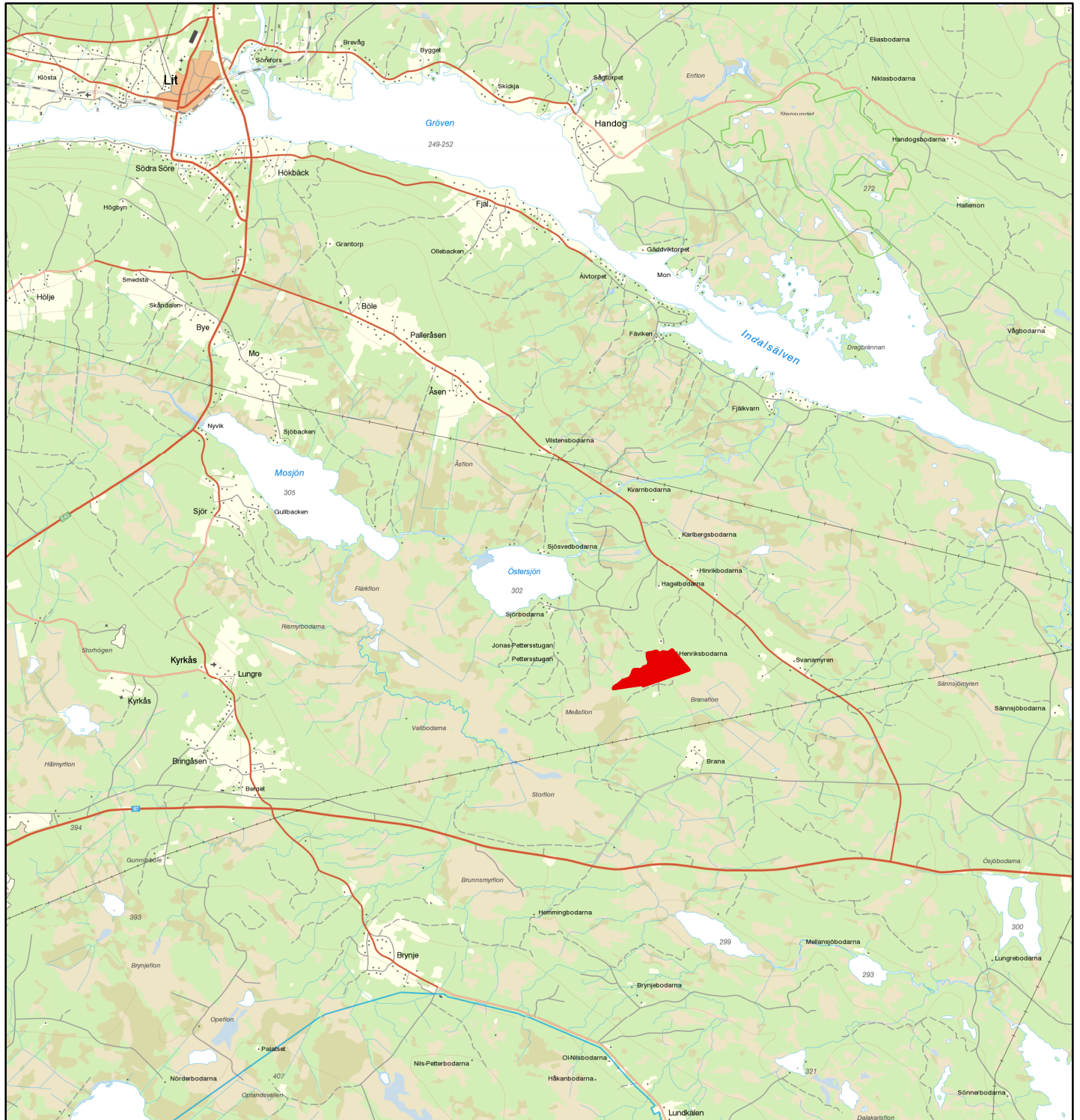
0 0,1 0,2 0,3 0,4 0,5 km

Skala 1:10 000






Naturresevat Meåsflon Översiktskarta



Teckenförklaring

 Förslag till naturresevat Meåsflon

0 1 2 3 4 5 km

Skala 1:100 000





Skötselplan för naturreservat Meåsflon

Innehållsförteckning

BESKRIVNINGSDDEL.....	2
Syfte	2
Beskrivning av naturreservatet.....	2
Administrativa data	2
Ingående naturtyper	2
Områdesbeskrivning.....	3
Åtgärdsprogram för hotade arter eller livsmiljöer (ÅGP).....	4
PLANDEL.....	5
Skötsel och förvaltning av naturreservatets natur- och kulturvärden.....	5
Skötselområde A – Brandrefugial barrblandskog, 17 hektar.....	5
Skötselområde B – Brandpräglad tallskog, 21 hektar.....	6
Skötsel och förvaltning av naturreservatets friluftslivsvärden.....	7
Utmärkning av naturreservatets gräns.....	7
Sammanfattning och prioritering av planerade skötselåtgärder	7
Övriga uppgifter.....	8
Uppföljning	8
Tillsyn.....	8
Finansiering av naturvårdsförvaltningen	8
Källförteckning	8



BESKRIVNINGSDDEL

Syfte

Syftet med naturreservatet är att

- bevara och utveckla kalkbarrskog med dess biologiska mångfald
- bevara och utveckla en brandpräglad tallskog med dess biologiska mångfald

Syftet är också att inom ramen för bevarandet av biologisk mångfald och naturmiljöer tillgodose behovet av områden för friluftslivet.

Syftet ska nås genom naturvårdsbränning av brandpräglade områden. I övrigt ska intern dynamik råda, i förekommande fall med hydrologisk restaurering

Beskrivning av naturreservatet

Administrativa data

Naturreservatets namn	Meåsflon
Län	Jämtland
Kommun	Östersund
Fastigheter	Mo 4:13, Mo 4:9
Markägare	Enskilda markägare.
Areal	38 hektar
Förvaltare	Länsstyrelsen i Jämtlands län

Ingående naturtyper

<u>Naturtyper enligt KNAS¹</u>	<u>Areal (ha)</u>	<u>Naturtyper enligt NNK²</u>	<u>Areal (ha)</u>
Granskog	0,1	Taiga (9010)	1,7
Tallskog	5,5	Skogbevuxen myr (9740)	0,1
Barrblandskog	11,6	Icke natura-skog (9900)*	1,1
Barrsumpskog	0,1	Osäker Taiga/icke natura-skog (9810)	18,9
Lövblandad barrskog	17,1	Obestämd näringsrik granskog	14,9
Övriga skogsimpediment	1,2		
Våtmark	0,1		
Ungskog inklusive hygge	0,8		
Triviallövskog	1,4		

¹ Data från "Kontinuerlig naturtypskartering i skyddade områden" (KNAS). Uttag från databas 2016-07-11

² Data från "Natura 2000 - naturtyper" (NNK), Naturvårdsverket. Kodnummer för respektive naturtyp anges inom parentes. Uttag från databas 2016-07-11

* Icke natura-skog avser skogsområden med låg bevarandestatus och som inte uppfyller fullgoda habitat enligt EU:s habitatdirektiv Natura 2000.



Områdesbeskrivning

Området består huvudsakligen av tallskog *Pinus sylvestris* på frisk till fuktig, ibland blöt mark. Här återfinns flera örter som tyder på kalkrik mark, som till exempel blåsippan *Hepatica nobilis*, guckusko *Cypripedium calceolus*, kransrams *Polygonatum verticillatum*, tvåblad *Listera ovata*, ormbär *Paris quadrifolia* och trolldruva *Actaea spicata*. Det finns även kranshakmossa *Rhytidiadelphus triquetrus*. Andra förekommande örter är nordisk stormhatt *Aconitum lycictonum*, brudborste *Cirsium helenioides* och älggräs *Filipendula ulmaria*. Det är rikligt med enbuskar *Juniperus communis* i området. Tallar med nästan övervallade brandljud finns, liksom kolade stubbar här och var. Tallarna är inte särskilt grova, de flesta är kring 20-25 centimeter i diameter i brösthöjd. De äldsta tallarna är troligen kring 200 år.

I den östra delen är det gran *Picea abies* som dominerar, tillsammans med något större inslag av asp *Populus tremula* och sälg *Salix caprea* än övriga området. Granen är relativt klen, men med förekomst av hänglavar. Sälgnas stammar är klädda i lunglav *Lobaria pulmonaria*.

Död ved förekommer sparsamt i området, något mer i de östra delarna.

Kulturhistoria och tidigare markanvändning

Runt om området finns ett flertal fäbodarna. Paul-Henriksbodarna ligger endast 200 meter norr om naturreservatet, och Lassebodarna ligger 250 meter söder om gränsen. Den örtrika marken i naturreservatet har därför troligen nyttjats flitigt för skogsbyte tidigare.

Skogsmarken visar tydliga spår på kontinuerlig plockhuggning, främst i form av avverkningsstubbar av olika ålder. Området har även brunnit, vilket syns på övervallade brandljud i levande träd liksom kolade stubbar.

Rennäring

Området ligger inom kärnområde för riksintresse (enligt 3 kap. 5 § miljöbalken) för rennäringen för Jovnevaerie sameby.

Friluftsliv

Området används i nuläget inte för friluftsliv i någon större omfattning och antalet besökare förväntas inte öka.

Prioriterade bevarandevärden

- Brandpräglad tallskog med gamla brandskadade träd, torrakor och lågor i olika nedbrytningsstadier, samt dess förekomst av vedlevande mossor, lavar, svampar och insekter.
- Kalkbarrskog med naturlig hydrologi och kontinuitet av gamla träd, samt dess förekomst av kalkkrävande kärleväxter och marksvampar



Åtgärdsprogram för hotade arter eller livsmiljöer (ÅGP)

Vid förvaltningen av naturreservatet ska särskild hänsyn tas till av Naturvårdsverket fastställda åtgärdsprogram för hotade arter eller livsmiljöer. Åtgärdsprogram som är aktuella för detta naturreservat har beaktats i de skötselåtgärder som anges i skötselplanen. Om Länstyrelsen får ny kunskap om arter eller naturtyper berörda av ÅGP inom naturreservatet ska prioriterade åtgärder för dessa kunna utföras, under förutsättning att de inte bryter mot naturreservatets syfte. På samma sätt ska prioriterade åtgärder i ännu ej fastställda åtgärdsprogram kunna utföras i naturreservatet när programmen fastställts.

Åtgärdsprogram för hotade arter eller naturtyper som är särskilt viktiga för förvaltningen

Åtgärdsprogram	Kommentar
Kalktallskog	Naturtypen förekommer fläckvis på totalt några hektar inom naturreservatet.
Brandinsekter i boreal skog	Troligen förekommer ingen av de berörda arterna i naturreservatet i nuläget. Då skogsmark inom naturreservatet planeras att naturvårdsbrännas bör detta åtgärdsprogram ändå beaktas vid planering av skötselåtgärder.
Skalbaggar på nyligen död tall	Troligen förekommer ingen av de berörda arterna i naturreservatet i nuläget. Då skogen utvecklas och träd dör av bör detta åtgärdsprogram ändå beaktas vid planering av skötselåtgärder.
Skalbaggar på äldre död tallved	Troligen förekommer ingen av de berörda arterna i naturreservatet i nuläget. Då skogen utvecklas och träd dör av bör detta åtgärdsprogram ändå beaktas vid planering av skötselåtgärder.

PLANDEL

Skötsel och förvaltning av naturreservatets natur- och kulturvärden

Naturreservatet har delats in i två skötselområden (A och B) där den långsiktiga förvaltningen av områdets främst skogliga naturvärden skiljer sig åt. Område A utgörs av brandrefugial barrblandskog där naturvärdena främst är knutna till intern dynamik. Område B består av brandpräglad och talldominerad skog.



Skötselområde A – Brandrefugial barrblandskog, 17 hektar.

Skötselområdet består av barrblandskog, dominerad av gran. Granarna är relativt klena med gott om hänglav. Det finns inslag av äldre tall och sälg. Liggande död ved av främst gran förekommer.

Bevarandemål

Skötselområdet ska bestå av naturskogsartad grandominerad barrskog med några små partier av ljusöppnare kalkbarrskog. Skötselområdets struktur och sammansättning ska vara tydligt präglad av intern beståndsdynamik med stor andel gamla träd, samt rikligt med torrträd och lågor av olika förmultningsgrad. Tillkomsten av olika typer av död ved ska ske kontinuerligt och inga brott i kontinuiteten av äldre levande träd ska ske.



Målarealer för skötselområdets naturtyper (enligt NNK).

Kod	Naturtyp	Areal år 2016 (ha)	Målareal (ha)
9830	Obestämd näringsrik granskog/Taiga	14,9	14,9

Skötselåtgärder

- Området lämnas utan åtgärder med undantag för eventuell igenläggning av diken efter hydrologisk undersökning.



Skötselområde B – Brandpräglad tallskog, 21 hektar.

Skötselområdet består främst av tallskog med stort inslag av gran. Det finns tallar med nästan övervallade brandljud, liksom kolade stubbar här och var. Det går flera fuktstråk genom området som tydligt visar på områdets kalkpåverkan. Här växer till exempel rikligt med guckusko. Det är också gott om enbuskar i hela området.

Bevarandemål

Skötselområdet ska på sikt bestå av urskogsartad talldominerad barrskog. Skötselområdets struktur och sammansättning ska vara tydligt präglad av brand och branden ska ha en roll i områdets fortsatta utveckling. Det ska finnas rikliga och ej minskande förekomster av för naturtypen typiska arter, främst inom artgrupperna kalkgynnade svampar och kärlväxter, samt brandgynnade vedsvampar och insekter.



Målarealer för skötselområdets naturtyper (enligt NNK).

Kod	Naturtyp	Areal år 2016 (ha)	Målareal (ha)
9740	Skogbevuxen myr	0,2	0,2
9900	Icke-natura skog	1,1	0
9010	Taiga	1,7	2,8
9810	Osäker taiga	18,9	18,9
6960	Öppen icke natura naturtyp	0,9	0,9

Skötselåtgärder

- Naturvårdsbränning. Åtgärden utförs antingen genom att hela området bränns samtidigt alternativt genom punktbränning kring tallar på fastmark.
- Eventuell igenläggning av diken efter hydrologisk undersökning.

Skötsel och förvaltning av naturreservatets friluftslivsvärden

Friluftslivet i området är idag inte särskilt utvecklat, och det förväntas inte öka när området skyddas som naturreservat.

Bevarandemål

Vid naturreservatets entré ska det finnas god information om naturreservatets natur- och kulturvärden, samt om de bestämmelser som gäller för naturreservatet.

Skötselåtgärder

Informationstavla för naturreservatet sätts upp vid områdets entré.

Utmärkning av naturreservatets gräns

Naturreservatet skall utmärkas i fält enligt svensk standard och enligt Naturvårdsverkets anvisningar.

Sammanfattning och prioritering av planerade skötselåtgärder

Skötselområde	Skötselåtgärder	Prio	När	Frekvens
Hela naturreservatet	Markering av naturreservatets gränser.	1	Inom 1 år	En gång
B	Naturvårdsbränning.	1	Inom 20 år	Vart 30e-50e år
Hela naturreservatet	Igenläggning av diken	2	Inom 20 år	En gång
Friluftsliv	Uppsättning av informationstavla	1	Inom 1 år	En gång



Övriga uppgifter

Uppföljning

En uppföljning av beskrivna bevarandemål ska ske för varje skötselområde för bedömning av områdets bevarandetillstånd. Uppföljningsarbetet anges och utförs av Länsstyrelsen eller av denne enligt skrivna avtal utsedd uppdragstagare. Resultat från kommande uppföljning av bevarandestatusen kan eventuellt påkalla en revidering av skötselplan och målindikatorer. Målindikatorer för uppföljning av bevarandemålen för naturreservatets skötselområden anges i ett särskilt dokument kallat uppföljningsplan och beslutas om separat.

Tillsyn

Länsstyrelsen ansvarar för fortlöpande tillsyn av att naturreservatets föreskrifter efterlevs.

Finansiering av naturvårdsförvaltningen

Naturvårdsförvaltningen bekostas av Naturvårdsverket genom skötselanslag för biotopvårdande åtgärder, utmärkning av reservatets gränser, områdestillsyn samt löpande underhåll.

Källförteckning

Tryckta källor

- Länsstyrelsen i Jämtlands län 2012. Strategi för naturvårdsbränning och spontana bränder i skyddade områden i Jämtlands län 2012-2021. Diariennr. 511-3838-2012.
- Naturvårdsverket 2005. Naturvårdsbränning. Vägledning för brand och bränning i skyddad skog. Naturvårdsverkets Rapport 5438.
- Naturvårdsverket 2005. Naturskyddsåtgärder i skogmyrmosaiker. Vägledning. Naturvårdsverkets Rapport 5516.
- Naturvårdsverket 2010. Uppföljning av skyddade områden i Sverige. Riktlinjer för uppföljning av friluftsliv, naturtyper och arter på områdesnivå. Naturvårdsverkets Rapport 6379.
- Naturvårdsverket 2013. Förvaltning av skogar och andra trädbärande marker i skyddade områden. Naturvårdsverket Rapport 6561.
- Naturvårdsverket, Riksantikvarieämbetet och Handisam 2013. Tillgängliga natur- och kulturvården. En handbok för planering och genomförande av tillgänglighetsåtgärder i skyddade utomhusmiljöer. Naturvårdsverket Rapport 6562.
- Naturvårdsverket och Skogsstyrelsen 2005. Nationell strategi för formellt skydd skog.
- Skogsstyrelsen 2000. Signalarter. Indikatorer på skyddsvärd skog. Flora över kryptogamer.
- Östersunds kommun 2014. Östersund 2040.
- Östersunds kommun 2011. Vindkraft i Östersunds kommun. Tillägg till Översiktsplan.



Länsstyrelsen
Jämtlands län

Källor på internet

Artdatabanken och Naturvårdsverket. Artportalen. www.artportalen.se.

Naturvårdsverket. Vägledningar för arbetet med att bilda naturreservat.

<http://naturvardsverket.se/sv/Stod-i-miljoarbetet/Vagledningar/Skyddade-omraden/Process-att-bilda-naturreservat/#planera>

Riksantikvarieämbetet. Fornminnesregistret. Fornsök www.raa.se/cms/fornsok/start.html.

Sametinget. Underlag för planer. www.sametinget.se/8382 Kartor över Riksintresse, strategiska platser och årstidsland Jovnevaerie.

Skogsstyrelsen. Nyckelbiotoper och objekt med naturvärden. Skogens källa

www.skogsstyrelsen.se/Aga-och-bruka/Skogsbruk/Karttjanster/Skogens-Kalla. N129-2013 samt N130-2013.

Skogsstyrelsen. Signalarter. www.skogsstyrelsen.se/Myndigheten/Skog-och-miljo/Biologisk-mangfald/Signalarter/

Sveriges lantbruksuniversitet (SLU). Rödlistade arter i Sverige. www.artfakta.se.

Ej tryckta källor

Berggrundsdata över Jämtlands län, hämtad från SGUs berggrundsdatabas 2016-09-01. ©

Sveriges geologiska undersökning (SGU)

Jordartsdata över Jämtlands län, hämtad från SGUs jorddatabas 2016-09-01. © Sveriges

geologiska undersökning (SGU)

Länsstyrelsen i Jämtlands län. Länsstyrelsens artdatabas.

Länsstyrelsen i Jämtlands län. Länsstyrelsen naturvärdesinventeringar.



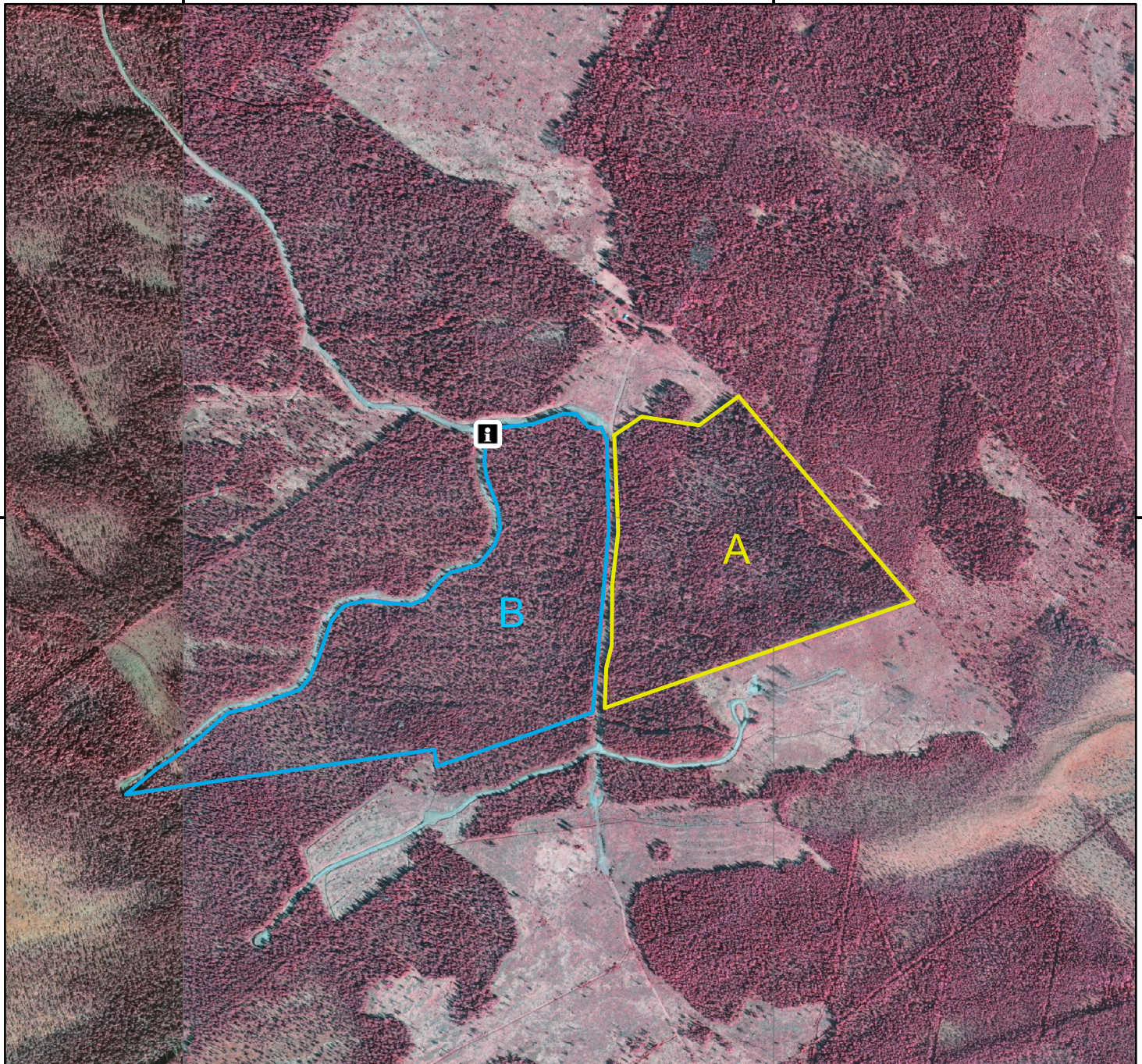
Naturresevat Meåsflon Skötselområde

500 000

501 000

7 011 000

7 011 000




500 000

501 000

0 0,125 0,25 0,5 km

Teckenförklaring

i Informationstavla

 Skötselområde A

 Skötselområde B

Skala 1:10 000





F2 - Bilaga 4

Hur man överklagar till regeringen,

Om ni är missnöjd med länsstyrelsens beslut kan ni överklaga hos regeringen.

Det gör ni genom att i brev

- tala om vilket beslut ni överklagar, till exempel genom att ange ärendets diarienummer
- redogöra för dels varför ni anser att länsstyrelsens beslut är felaktigt, dels hur ni anser att beslutet skall ändras.

Ni skall underteckna brevet, förtydliga namnteckningen och uppge adress och telefonnummer.

Om ni har handlingar eller annat som ni vill åberopa till stöd för er ståndpunkt så bör ni skicka med det.

Överklagandet skall lämnas eller skickas till länsstyrelsen, se adress nedan. Om inte länsstyrelsen ändrar sitt beslut kommer överklagandet och handlingarna i ärendet att skickas till regeringen.

Länsstyrelsen måste ha fått ert överklagande inom tre veckor från den dag meddelande om beslutet var infört i ortstidning. I annat fall kan ert överklagande inte prövas.

Om ni behöver veta mer om hur ni skall gå till väga, så kan ni vända er till Länsstyrelsen Jämtlands län, telefonnummer 010-225 30 00.