



Beslut

Datum
2017-01-09

Dnr (anges vid skriftväxling)
511-1764-2012

Enligt sändlista

Beslut för bildande av Eliasbodarnas naturreservat

Uppgifter om naturreservatet

Naturreservatets namn: Eliasbodarna
Län: Jämtland
Kommun: Östersund
Väggkartan: 152 Östersund
Lägesbeskrivning: Ca 11 km öster om Lit
Centrum-koordinater: RT 90: X: 7024663 Y: 1463315
SWEREF 99TM: N: 7022274 E: 503645
Fastigheter: Delar av Handog 4:14 och 4:15
Areal: 26,7 hektar
Förvaltare: Länsstyrelsen Jämtlands län





Innehållsförteckning

Länsstyrelsens beslut	3
Syfte	3
Beskrivning av naturreservatet	3
Föreskrifter	4
Skäl för beslut	6
Prioriterade bevarandevärden	6
Länsstyrelsens bedömning	6
Planeringsbakgrund	7
Riksintressen	7
Kommunala planer.....	7
Naturvärdesinventeringar med mera.....	8
Avvägning mot andra intressen	8
Intresseprövning.....	8
Förenlighet med riksintresseområden och översiktsplan	8
Ärendets handläggning	8
Synpunkter på förslaget till beslut	9
Kungörelse	9
Hur man överklagar	9
Övrig information	9
Annan lagstiftning.....	9
Brand.....	10
Bilagor	10



Länsstyrelsens beslut

Länsstyrelsen beslutar med stöd av 7 kap. 4 § miljöbalken (1998:808) att förklara det område som avgränsas med heldragen linje på bifogad karta (bilaga 1) som naturreservat. Reservatet har den avgränsning som slutligen utmärks i fält.

Naturreservatets namn skall vara **Eliasbodarna**

För att uppnå och tillgodose syftet med naturreservatet beslutar Länsstyrelsen med stöd av 7 kap. 5, 6 och 30 §§ miljöbalken samt 22 §§ förordningen (1998:1252) om områdesskydd enligt miljöbalken m. m. att nedan angivna föreskrifter skall gälla i naturreservatet.

I enlighet med 3 § förordningen om områdesskydd enligt miljöbalken m.m. fastställer Länsstyrelsen bifogad skötselplan (bilaga 3) för reservatets långsiktiga vård.

Syfte

Syftet med naturreservatet är att vårda, bevara och till viss del återskapa värdefulla naturmiljöer, samt bevara biologisk mångfald i en prioriterad skogstyp med höga naturvärden. Områdets kalkbarrskog med variation av brandpräglade partier med medelålders till sen lövsuccesion och kalkpåverkade fuktdrag ska bevaras och utvecklas.

Vidare är syftet att naturreservatet inom ramen för bevarandet av biologisk mångfald och naturmiljöer ska tillgodose behovet av områden för friluftsliv.

Syftet nås genom fri utveckling i de fuktiga grandominerade delarna och naturvårdsbränning och tillfälliga stängsel i de brandpräglade områdena.

Beskrivning av naturreservatet

Eliasbodarnas naturreservat omfattar nära 27 hektar barrblandskog, varav uppskattningsvis en tredjedel utgörs av kalkbarrskog. Reservatet ligger ungefär 11 kilometer öster om Lit och har fått sitt namn efter den intilliggande fäboden Eliasbodarna.

Eliasbodarnas naturreservat ligger i den naturgeografiska regionen Jämtlands kambrosilurområde där berggrunden utgörs av kalkrika



och lättvittrade arter. I reservatets närområde finns flera värdefulla och skyddade kalkbarrskogar, våtmarker och skog-myrr-komplex.

Sydvästslutningen där naturreservatet är beläget bär spår av forna tiders isälvsdränering. Isälvsrännor och åsar av isälvs sediment skapar ett landskap med torrare svagt talldominerade partier som genomkorsas av fuktstråk och mindre raviner, av vilka några upptas av små bäckar. Skogen i svackorna utgörs av frisk till fuktig och på vissa ställen sumpig grandominerad kalkbarrskog. Enstaka granar har en ålder som överstiger 250 år, och generellt har de grandominerade partierna en högre trädålder än de brandpräglade delarna av reservatet. Granskogen har en hel del döda träd och död ved i olika nedbrytningsstader. I de fuktiga partierna med rörligt markvatten förekommer flera av de kärllväxter som är typiska kalkindikatorer till exempel tagelstarr, finbräken, grönyxne, tvåblad och guckusko. För en mer utförlig artförteckning med vetenskapliga namn se bilaga 3b.

På åsryggarna och i torrare partier bär skogen spår av flera bränder. Tallen dominerar något med ett trädskikt av drygt hundraåriga träd. Det finns även ett relativt stort inslag av grova och riktigt gamla tallöverståndare med ett eller flera brandljud. Också äldre, grova aspar och yngre aspkloner förekommer i dessa delar.

Flera rödlistade arter typiska för naturskogsartade bestånd har påträffats i reservatet, bland annat vit vedfingersvamp som lever på asplågor och är väldigt sällsynt så långt norrut.

Längs reservatets nordöstra gräns rinner Sandtjärnbäcken i en grund ravin och intill bäcken finns en kalktuff.

En mer omfattande beskrivning finns i skötselplanen (bilaga 3).

Föreskrifter

Föreskrifterna i A och C nedan skall inte utgöra hinder för förvaltaren att utföra de åtgärder som behövs för att tillgodose syftet med naturreservatet och som framgår av föreskrifter under B nedan.

Föreskrifterna i A och C nedan skall inte heller utgöra hinder för:

- a) jakt och fiske,
- b) att med motordrivna fordon transportera fällda älgar, björnar, vildsvin och hjort,



- c) att bedriva renskötsel i enlighet med rennäringslagen (1971:437) eller terrängkörning i samband med bedrivande av renskötsel enligt terrängkörningsförordningen (1978:594),
- d) körning i räddningstjänst och vid sjukfall.

A. Föreskrifter med stöd av 7 kap. 5 § i miljöbalken om inskränkningar i rätten att använda mark- och vattenområden

Utöver föreskrifter och förbud enligt andra lagar är det förbjudet att inom naturreservatet:

1. uppföra byggnad eller annan anläggning, t ex vindkraftverk, mast, antenn, luft- eller markledning, bro eller spång,
2. sätta upp tavla, plakat, skylt, göra inskrift eller liknande,
3. anordna upplag, utföra fyllning eller tippning, spränga, schakta, borra, gräva, markbereda, utföra någon annan typ av markbearbetning eller bedriva täkt av något slag,
4. anlägga väg, skoterled, uppställningsplats för fordon, eller liknande anläggningar,
5. framföra motordrivet fordon i terräng,
6. dika, kulvertera dike, dämna, eller utföra annan åtgärd som påverkar områdets naturgivna hydrologiska förhållanden,
7. utföra skogsvårds- eller skogsskötselåtgärder, eller på annat sätt fälla eller skada träd och buskar, samt flytta eller upparbeta stående och liggande döda träd eller delar av träd,
8. införa för området främmande växt- eller djurart,
9. använda kemiska eller biologiska bekämpningsmedel, tillföra kalk eller andra växtnäringsämnen samt
10. placera ut saltstenar i anslutning till källor och fuktig-blöt mark.

Utan Länstyrelsens tillstånd är det förbjudet att:

11. dikesrensa,
12. uppföra jaktorn.

B. Föreskrifter med stöd av 7 kap. 6 § miljöbalken om skyldighet att tåla visst intrång

Markägare och innehavare av särskild rätt till marken förpliktas tåla att följande anordningar utförs och åtgärder vidtas för att tillgodose syftet med naturreservatet:

1. Utmärkning av naturreservatets gränser.

2. Uppsättning av informationstavla i enlighet med beslutscharta (bilaga 1).
3. Naturvårdsbränning och uppsättande av tillfälliga stängsel inom områden som anges i beslutschartan (bilaga 1).
4. Undersökningar av markslag, växt- och djursamhällen och andra naturförhållanden som ett led i uppföljningen av syfte och bevarandemål med naturreservatet. Detta kan exempelvis innebära uppsättning av insektsfällor och insamling av enstaka artexemplar.

C. Ordningsföreskrifter med stöd av 7 kap 30 § miljöbalken om rätten att färdas och vistas samt om ordningen i övrigt (gäller även markägare och innehavare av särskild rätt)

Utöver vad som annars gäller i lagar och författningar är det förbjudet att inom naturreservatet:

1. plocka och samla in arter av olika slag, med undantag för bär och matsvamp,
2. göra åverkan på mark, block, växtlighet, torrträd eller annan död ved,
3. elda, annat än med medhavd ved, samt
4. framföra motordrivet fordon i terräng.

Skäl för beslut

Prioriterade bevarandevärden

- Frisk till fuktig kalkbarrskog och dess kalkkrävande kärlväxter och marksvampar.
- Naturlig hydrologi och en regelbunden förekomst av rikkärr och fuktiga kalkstråk.
- Grandominerade brandrefugier med välutvecklad intern beståndsdynamik inklusive kontinuitet både av gamla träd och av död ved.
- Brandpräglad barrblandskog på frisk mark.
- Medelålders till sen lövsuccesion på frisk mark.

Länstyrelsens bedömning

Naturreservatet omfattar ett variationsrikt och tämligen opåverkat skogsområde inom det kalkrika, jämtländska kambrosilurområdet. Områdets mycket höga naturvärden är kopplade till den kalkrika jordmånen och den opåverkade hydrologin. Vidare är naturvärdena kopplade till den väl utvecklade interna beståndsdynamiken och till

brand som naturlig störning i skogslandskapet. Detta medför att Länstyrelsen bedömer att området är högt prioriterat för formellt skydd.

Omkring en tredjedel av naturreservatets skogsmark utgörs av kalkbarrskog, vilket är en internationell ansvarsmiljö och därmed en prioriterad skogstyp enligt ”Nationell strategi för formellt skydd av skogsmark” från 2005. Mindre delar av naturreservatet utgörs sannolikt även av undertypen kalktallskog på frisk mark, en naturtyp som är särskilt sällsynt och värdefull.

Eliasbodarnas naturreservat ligger i en trakt med flera andra dokumenterat värdefulla kalkbarrskogar och rikkärr och är dessutom beläget nära ett större naturreservat med liknande naturtyp (Stensundet), vilket utgörs av ett kalkrikt myr-skog-komplex med rikkärr och kalkbarrskogar. Att området ligger i en så kallad värdetrakt bidrar ytterligare till att det bör prioriteras för formellt skydd enligt den nationella strategin.

Beslutet om naturreservat är ett viktigt led i uppfyllande av miljö kvalitetsmålen ”Levande skogar” och ”Ett rikt växt- och djurliv”.

Val av skyddsform

För att förhindra åtgärder som kan skada områdets naturvärden och värden för friluftslivet, krävs att området får ett formellt och långsiktigt skydd. Mot bakgrund av områdets variation och behov av naturvårdande skötsel bedömer Länstyrelsen att bildande av naturreservat är det bästa alternativet för att på lång sikt bevara, vårda och återskapa områdets höga naturvärden.

Planeringsbakgrund

Riksintressen

Ett mindre område i naturreservatets södra del ingår i ett kärnområde för riksintresse (enligt 3 kap. 5 § miljöbalken) för rennäringen. Området ligger inom Raedtievaerie, Jijnjevaerie och Jovnevaerie samebyar.

Kommunala planer

Gällande översiktsplan för Östersunds Kommun antogs 2014. Översiktsplanen anger ingen specifik markanvändning för det aktuella området.



Naturreseptatet ligger inom ett område där ingen vindkraftutbyggnad föreslås, enligt "Vindkraft i Östersunds kommun, tillägg till översiktsplan" från 2011.

Naturvärdesinventeringar med mera

En 17 hektar stor nyckelbiotop inom det nuvarande naturreseptatet registrerades av Skogsstyrelsen 1996. Under 2004 och 2005 naturvärdesinventerade Länsstyrelsen området. Höga naturvärden konstaterades och fynd av flertalet rödlistade arter, signalarter samt kalkindikatorer gjordes under inventeringarna.

Avvägning mot andra intressen

Intresseprövning

Föreskrifterna är anpassade till vad som behövs för att uppnå och tillgodose syftet med reservatet. De är främst avsedda att begränsa skador på mark samt växt- och djurliv. Vid en avvägning mellan enskilda och allmänna intressen i enlighet med 7 kap. 25 § miljöbalken finner Länsstyrelsen att föreskrifterna inte går längre än vad som krävs för att syftet med skyddet ska tillgodoses.

Förenlighet med riksintresseområden och översiktsplan

Länsstyrelsen bedömer enligt 5 § förordningen (1998:896) om hushållning med mark- och vattenområden m.m. att beslutet om naturreseptat är förenligt med hushållningsbestämmelserna i miljöbalkens 3 och 4 kapitel samt att det är förenligt med för området gällande kommunal översiktsplan.

Naturvårdsbränning i området kan tillfälligtvis ha en negativ effekt på rennäringens riksintresse, men Länsstyrelsen bedömer att åtgärden på lång sikt är positiv för renbetet. Att skogsmarken skyddas från slutavverkning bedöms dessutom ha ett värde för renbetet som överväger tillfälliga försämringar till följd av naturvårdsbränning.

Ärendets handläggning

Ett 17 hektar stort område intill Sandtjärnsbäcken klassades 1996 som nyckelbiotop av Skogsstyrelsen (ID 30740). Länsstyrelsen inventerade området 2004 och gjorde en första avgränsning för reservatsförslag, ett område större än nyckelbiotopen. Avgränsningen justerades något till gällande utbredning under 2005. Markägare informerades i mars 2008 om planerna på



naturreservat. Objektet godkändes av Naturvårdsverket för reservatsbildning samma månad och Lantmäteriet fick i uppdrag att utföra inmätning vilken slutfördes i februari 2009. I och med beställningar av värdering och förhandling så upprättades i februari 2012 ett reservatsbildningsärende. Uppdragen att värdera objektet och sköta förhandlingen har utförts av auktoriserade konsultfirmor. Värderingen av Forum Fastighetsekonomi och förhandlingen av NAI Svefa. Markägaren anlitate ett ombud från LRF Konsult och inkom under 2014 med synpunkter på värderingen som justerades och slutfördes i slutet av 2015. Avtal om intrångsersättning undertecknades i januari 2016. Under 2016 togs förslag till beslut och skötselplan fram av Länsstyrelsen. Markägare, ägare av särskild rätt inom området, berörda samebyar, ett flertal berörda myndigheter, samt Naturskyddsföreningen Jämtland-Härjedalen och Jämtlands ornitologiska förening fick möjlighet att yttra sig över förslaget

Synpunkter på förslaget till beslut

Sju yttranden inkom, samtliga utan erinran. Skogsstyrelsen understryker vikten av att den naturvårdande skötseln utförs för viktiga naturvärden ska kunna bevaras och utvecklas.

Kungörelse

Kungörelsedelgivning skall ske enligt 47 § delgivningslagen. Föreskrifterna enligt 7 kap. 30 § miljöbalken träder ikraft den dag som framgår av kungörandet i länets författningssamling och gäller omedelbart även om de överklagas. Kungörelse införs i Länsstidningen och Östersundsposten den 12 januari 2017

Hur man överklagar

Detta beslut kan överklagas hos regeringen, Miljö- och energidepartementet, se bilaga 4.

Övrig information

Annan lagstiftning

Länsstyrelsen upplyser om att verksamheter som kräver dispens eller tillstånd från någon av föreskrifterna i detta beslut, eller i andra fall, ofta förutsätter prövning enligt annan lagstiftning. Exempel på sådan prövning kan vara dispens från strandskyddsbestämmelser, tillstånd till markavvattning eller annan



vattenverksamhet, bygglovstillstånd och dispens från terrängkörningsbestämmelser.

Brand

Spontana bränder inom naturreservatets gränser bör släckas omedelbart.

Beslut i detta ärende har fattats av landshövding Jöran Hägglund. Vid den slutliga handläggningen av ärendet deltog även länsråd Susanna Löfgren, biträdande länsråd Bengt-Åke Strömqvist, enhetschef naturvårdsenheten Ruona Burman samt handläggare Cecilia Odelberg, den sistnämnde föredragande.

Detta beslut har signerats elektroniskt och saknar därför underskrifter.

Jöran Hägglund
(beslutande)

Cecilia Odelberg
(föredragande)

Beslutet godkänns av beslutande, föredragande tjänsteman och av samtliga deltagande, digitalt via beslutsfunktionen i ärendehanteringssystemet.

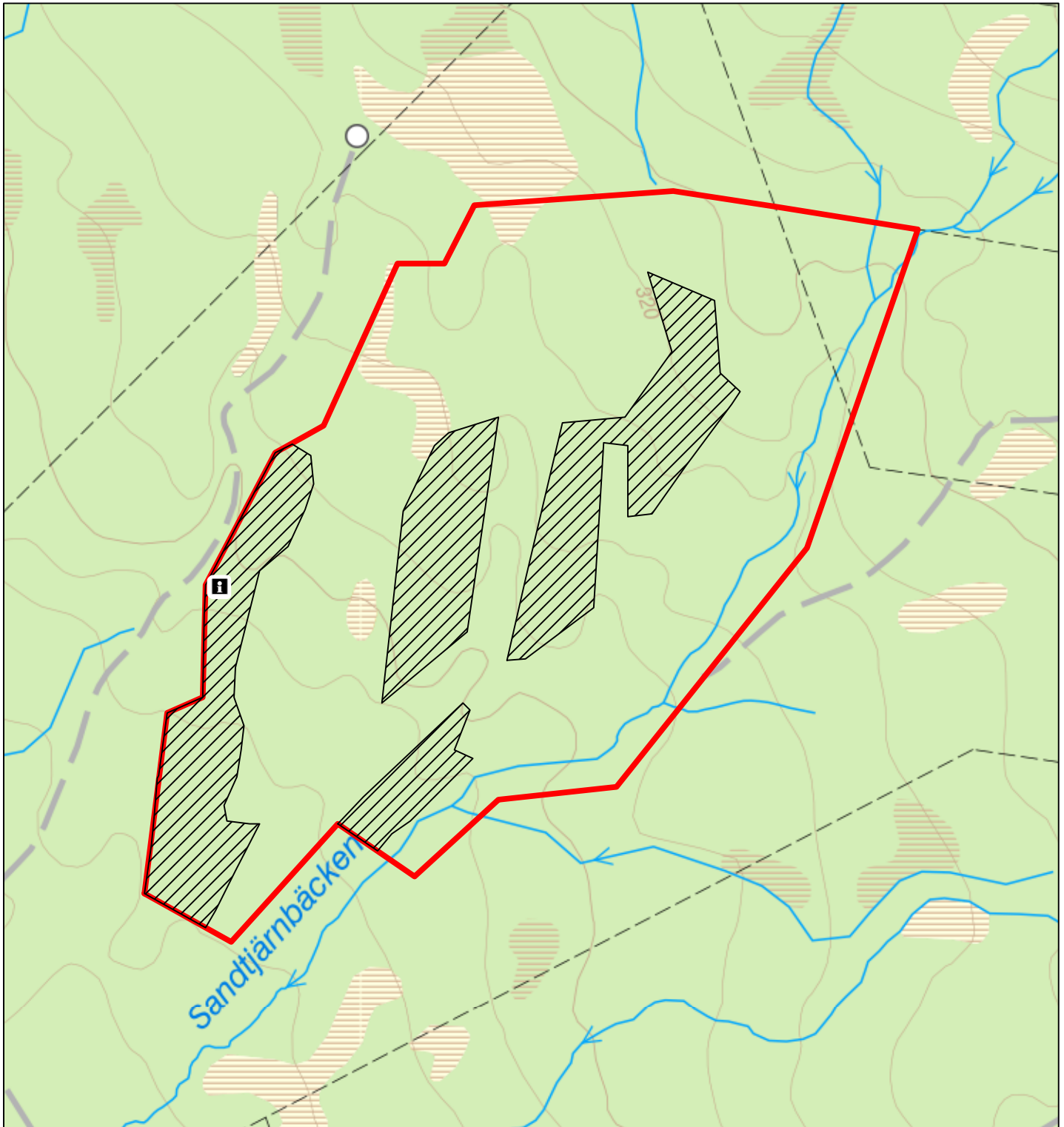
Bilagor




1. Beslutskarta
2. Översiktskarta
3. Skötselplan
- 3a. Skötselplankarta
- 3b. Artförteckning
4. Hur man överklagar



Eliasbodarnas naturreservat

Beslutskarta



-  Gräns för naturreservatet
-  Informationstavla
-  Naturvårdsbränning och stängsling

0 100 200 400 Meter

Skala 1:5 000







Eliasbodarnas naturreservat

Översiktskarta



0 5 10 km

-  Eliasbodarnas naturreservat
-  Närliggande naturreservat

Skala 1:100 000
Topografisk Webb-karta © Lantmäteriet





Skötselplan för Eliasbodarnas naturreservat

Innehållsförteckning

BESKRIVNINGSDDEL.....	2
Syfte	2
Beskrivning av naturreservatet.....	2
Administrativa data	2
Ingående naturtyper	2
Områdesbeskrivning.....	2
Prioriterade bevarandevärden.....	5
Åtgärdsprogram för hotade arter eller livsmiljöer (ÅGP).....	5
PLANDEL.....	6
Skötsel och förvaltning av naturreservatets natur- och kulturvärden.....	6
Skötselområde A – Kalkrik frisk till fuktig eller sumpig granskog, 20,2 hektar	6
Skötselområde B – Brandpräglad barrblandskog, 6,5 hektar.....	7
Skötsel och förvaltning av naturreservatets friluftslivsvärden.....	8
Utmärkning av naturreservatets gräns.....	9
Sammanfattning och prioritering av planerade skötselåtgärder.....	9
Övriga uppgifter.....	9
Uppföljning	9
Tillsyn.....	10
Finansiering av naturvårdsförvaltningen	10
Källförteckning	10



BESKRIVNINGSDDEL

Syfte

Syftet med naturreservatet är att vårda, bevara och till viss del återskapa värdefulla naturmiljöer, samt bevara biologisk mångfald i en prioriterad skogstyp med höga naturvärden. Områdets kalkbarrskog med variation av brandpräglade partier med medelålders till sen lövsuccesion och kalkpåverkade fukttråg ska bevaras och utvecklas.

Vidare är syftet att naturreservatet inom ramen för bevarandet av biologisk mångfald och naturmiljöer ska tillgodose behovet av områden för friluftsliv.

Syftet nås genom fri utveckling i de fuktiga grandominerade delarna och naturvårdsbränning och tillfälliga stängsel i de brandpräglade områdena.

Beskrivning av naturreservatet

Administrativa data

Namn	Eliasbodarna
Län	Jämtland
Kommun	Östersunds Kommun
Fastigheter	Handog 4:14 och 4:15
Markägare	Enskild markägare
Areal	26,7 hektar
Förvaltare	Länsstyrelsen i Jämtlands län

Ingående naturtyper

Naturtyper enligt KNAS ¹	Areal (ha)	Naturtyper enligt NNK ²	Areal (ha)
Barrblandskog	11,5	Osäker taiga/ickenatura-skog (9810)*	7,8
Granskog	8,5	Obestämd näringsrik granskog/taiga (9830)	16,2
Tallskog	3,5	Icke-natura skog (9900)*	2,2
Ungskog inklusive hyggen	2,4	Osäker våtmark (7000)	0,2
Barrsumpskog	0,5	Skogsbevuxen myr (9740)	0,3
Lövblandad barrskog	0,1	Vattendrag (3200)	0,2
Övriga skogsimpediment	0,1		

¹ Data från "Kontinuerlig naturtypskartering i skyddade områden" (KNAS), Metria.

Uttag från databas 2016-07-11

² Data från "Natura 2000 - naturtyper" (NNK), Naturvårdsverket. Kodnummer för respektive naturtyp anges inom parentes. Uttag från databas 2016-10-06

* Icke natura-skog avser skogsområden med låg bevarandestatus och som inte uppfyller fullgoda habitat enligt EU:s habitatdirektiv Natura 2000.

Områdesbeskrivning

Eliasbodarnas naturreservat utgörs av ett nära 27 hektar stort område, varav omkring en tredjedel utgörs av kalkbarrskog. Reservatet ligger ungefär 11 kilometer öster om Lit, 4



kilometer nordost om Handog och 700 meter norr om naturreservatet Stensundet. Inom Eliasbodarnas naturreservat finns en 17 hektar stor nyckelbiotop.

Skogen i naturreservatet

Sydvästsluttningen där naturreservatet är beläget bär spår av forna tiders isälvsdränering. Isälvsrännor och åsar av isälvs sediment skapar ett landskap med torrare, svagt talldominerade partier som genomkorsas av fuktstråk och mindre raviner, av vilka några upptas av små bäckar. I svackorna och fuktdrågen dominerar granen och skogen utgörs av frisk till fuktig kalkbarrskog, i vissa fall även sumpskog. Asp och björk förekommer måttligt och det finns ett visst inslag av sälg. Det dominerande trädskiktet i de fuktigare partierna är generellt äldre än i områdets torrare delar. Granar med en ålder över 250 år förekommer sparsamt. Liggande död ved av främst gran och björk, men även asp förekommer måttligt, stående död ved mer sparsamt. Flera små, öppna rikkärr finns också inom naturreservatet. Guckusko finns på flera ställen.

Åsrygggar och plataer mellan fuktstråken utgör friska partier i landskapet och skogen på höjdryggarna är svagt talldominerad med drygt 100-åriga träd, med sparsam till allmän förekomst av gamla, grova tallöverståndare som har en ålder på 200-300 år. Enstaka tallar är ännu äldre. En del av tallarna har brandljud och upp till tre brandljud på samma tall har påträffats. Gamla, grova överståndare av asp såväl som yngre aspkloner förekommer också i de högre liggande partierna. Död ved finns mestadels sparsamt i dessa delar, i objektets sydostligaste del finns ett parti på frisk mark som har allmän förekomst av död ved. På flera håll är skogen i de brandpåverkade partierna föryngrad med gran efter den senaste branden, vilket har resulterat i relativt täta och smalstammiga bestånd.

Längs reservatets östra kant rinner Sandtjärnbäcken i botten av en grund ravin. Belägen i reservatets nordöstra hörn alldeles intill Sandtjärnbäcken finns en kalktuff som har tydlig påverkan på bäcken och har färgat dess botten alldeles ljus nedströms tuffen. Delar av Sandtjärnbäckens ravin har nyligen avverkats, men den och kalktuffen har inkluderats i reservatet för att på sikt återfå höga naturvärden. I ravinen växer nu en del lövträd, bland annat gråal, samt en del gran.

Totalt 21 rödlistade arter är funna i objektet. Ett exempel är vit vedfingersvamp som lever på asplågor och som har påträffats på mycket få ställen såhär långt norrut i landet. Partierna som utgörs av kalkbarrskog har förutsättningar att hysa kalkkrävande, rödlistade marksvampar, men någon sådan inventering har inte gjorts. En lång rad kalkmarksindikatorer finns, bland annat guckusko, skogsfru och finbräken. För artförteckning med vetenskapliga namn och rödlistekategorier se bilaga 3b.

Kulturhistoria och tidigare markanvändning

Karta och handlingar för laga skiftet 1830 över Handog (Lantmäteriakt 23-LIT-93) visar att våtmarkerna intill reservatet tidigare har använts för myrslätter. Skogen i reservatet är i samma historiska handlingar utmärkt som skogsmark och ”rödningsland”, det vill säga mark som kunde röjas upp för bete och slätter. I omkringliggande marker finns ett flertal gamla fäbodan, bland andra Eliasbodarna som gett namn åt reservatet och ligger ungefär 400 meter



öster om reservatet och Pällbodarna som ligger en dryg kilometer norr om Eliasbodarnas naturreservat var i bruk fram till 1900-talets början. Fäboden har bestått av två vallar som avändes av handogsborna som vår- och höstvall. Den södra vallen har kallats ”kommunvallen” då den köptes in av Lits kommun på 1930-talet. Bustugan användes då som skogsarbetarkoja och ett stall uppfördes. Den norra vallen har ett med välbevarat byggnadsbestånd från 1880-talet. Vid Jamtlis fäbodinventering för Östersunds kommun från 1983 fanns bustuga, ladugård, mjölkbod och lada bevarade. De örtrika granbestånden i närområdet måste ha utgjort väldigt bra betesmarker för djuren vid fäbodarna, och de örtrika granbestånden inom reservatet har med största säkerhet tidigare betats. Även från tiden då vallen användes som skogsarbetarbostad finns spår i reservatet. Avverkningsstubbar i olika åldrar finns spridda i hela reservatet, vilket tyder på att någon form av dimensionsavverkning eller annan plockhuggning har ägt rum kontinuerligt under en längre tid. Denna påverkan kan dock ses som ringa i jämförelse med trakthyggesbruk och skogsmarken i reservatet har de strukturer och flera av de arter som indikerar en naturskog. När fastighetskartan med flygfoton från 1963 jämförs med nyligt tagna ortofoton blir det tydligt hur landskapet kring Eliasbodarna har förändrats. Idag är skogen betydligt mer fragmenterat och påverkat av trakthyggesbruk nu än under 1960-talet, då endast enstaka kalhyggen syns på kartbilden. Det finns inte mycket opåverkad skogsmark kvar i den närmaste omgivningen och Eliasbodarnas naturreservat innebär en viktig fristad för störningskänsliga och fuktkrävande kärllväxter och mykorrhizabildande svampar, som i bästa fall kan återkolonisera omkringliggande marker om dessa i framtiden återfår de strukturer som utgör goda livsmiljöer för ovan nämnda artgrupper. Viss påverkan har ägt rum också inom naturreservatet.

Strax nordost om reservatet finns en fornminnesregistrerad fångstgrop (RAÄ-nummer Lit 106:1). Inom naturreservatet finns inga registrerade forn- eller kulturminnen. Då eventuellt kvarvarande organiskt material i fångstgropar kan skadas av naturvårdsbränning kan det vara lämpligt att undersöka om några sådana finns i de partier som är aktuella för bränning.

Rennäring

Eliasbodarnas naturreservat är beläget precis i utkanten av ett stort område som utgör riksintresse (enligt 3 kap. 5§ miljöbalken) för rennäringen. Jijnjevaerie och Jovnevaerie samebyar har sitt vinterbetesland i området och det nyttjas även förvinter och vårvinter. Ungefär fyra hektar av Eliasbodarnas sydvästra del ligger inom det viktiga område som räknas som renens trivselland för Jovnevaerie sameby. Jovnevaerie sameby har dessutom ett viktigt uppsamlingsbete beläget precis söder om reservatet. Renbetet kan påverkas negativt under en kortare tid efter naturvårdsbränning. I Eliasbodarna är endast mindre områden planerade för bränning (se skötselplankarta i bilaga 3a), och att området får ett formellt och långsiktigt skydd är snarast positivt för rennäringen.

Friluftsliv

Närheten till naturreservatet Stensundet skulle kunna bidra till att besökare även letar sig till Eliasbodarnas naturreservat. Det går enkelt att köra till reservatet med bil. Friluftslivet i området är inte särskilt utvecklat i nuläget, men att området blir naturreservat kan bidra till att fler besöker det.



Prioriterade bevarandevärden

- Frisk till fuktig kalkbarrskog och dess kalkkrävande kärlväxter och marksvampar.
- Naturlig hydrologi och en regelbunden förekomst av rikkärr och fuktiga kalkstråk.
- Grandominerade brandrefugier med välutvecklad intern beståndsdynamik inklusive kontinuitet både av gamla träd och av död ved.
- Brandpräglad barrblandskog på frisk mark.
- Medelålders till sen lövsuccesion på frisk mark.

Åtgärdsprogram för hotade arter eller livsmiljöer (ÅGP)

Vid förvaltningen av naturreservatet ska särskild hänsyn tas till av Naturvårdsverket fastställda åtgärdsprogram för hotade arter eller livsmiljöer. Åtgärdena i åtgärdsprogrammet för kalktallskogar är beaktade i de åtgärder som anges för naturreservatet i denna skötselplan.

Åtgärdsprogram för hotade arter eller naturtyper som är särskilt viktiga för förvaltningen

Åtgärdsprogram	Kommentar
Kalktallskog	Naturtypen förekommer sannolikt inom reservatet.

PLANDEL

Skötsel och förvaltning av naturreservatets natur- och kulturvärden

Två olika skötselriktningar föreslås för att bevara och utveckla områdets höga naturvärden. Naturreservatet delas därför in i två olika skötselområden, A och B. Skötselområde A utgörs av frisk till fuktig eller sumpig granskog belägen i fuktdrag och små raviner som genomkorsar naturreservatet. En stor del av skötselområde A utgörs av kalkbarrskog och även mindre rikkärr förekommer inom skötselområdet. Prioriterade bevarandevärden i skötselområde A är kalkbarrskogen och dess arter, men även skogens kontinuitet, dess opåverkade hydrologi och stabila förhållanden. Det är värden som bäst bevaras genom fri utveckling. Skötselområde B utgörs av torra till friska partier på åsryggar och plåtåer belägna mellan fuktstråken. En mindre del av skötselområde B utgörs sannolikt av naturtypen kalktallskog. I skötselområde B har brand tidigare skapat strukturer med gles talldominerad skog med tunt humuslager som möjliggjort föryngring av tall och lövträd. Idag växer granen in på många ställen samtidigt som humuslagret blir allt tjockare. Skötsel i form av naturvårdsbränning i liten skala skulle bevara och utveckla prioriterade bevarandevärden i skötselområde B.

Skötselområde A – Kalkrik frisk till fuktig eller sumpig granskog, 20,2 hektar

Skötselområde A delas i sin tur in i två delområden (A1 och A2). Delområde A1 (18,7 hektar) omfattar den kalkrika, fuktiga granskogen med rikkärr, sumpiga partier och fuktstråk, men även något torrare partier som även de domineras av gran. Inom delområdet förekommer en hel rad kalkindikerande arter. Granskogen har på flera håll utvecklat naturskogens typiska strukturer med kontinuitet av äldre träd och död ved i olika nedbrytningsstadier. Inom skötselområdet har ett flertal rödlistade arter som är knutna till just grannaturskogar påträffats (se artförteckning i bilaga 3b). På flera håll i granskogen finns gamla grova tallöverståndare och aspöverståndare spridda, vilket visar att även granskogen någon gång i tiden har brunnit. Flera stora partier av fuktig granskog har dock mest troligt utgjort refugier åtminstone vid den senaste branden.

I skötselområdets nordligaste del finns även ett stort rikkärrsliknande parti dominerat av ganska höga och grova tallar med en ålder omkring 250 år.

Delområde A2 (1,5 ha) utgörs av en remsa öster om Sandtjärnbäcken som nyligen avverkats. Delområde A2 kommer, om det lämnas för fri utveckling, så småningom att återfå sina värden som kalkbarrskog med naturskogskaraktär och då uppgå i delområde A1. Intill Sandtjärnbäcken finns också en kalktuff som också den ingår i delområde A2.

Bevarandemål

Skogsmarken inom skötselområdet ska ha naturskogens typiska strukturer med en allmän förekomst samt en kontinuitet av gamla träd, stående döda träd och lågor i olika nedbrytningsstadier. Skötselområdets granskog ska erbjuda en god livsmiljö för vedlevande svampar, insekter, mossor och lavar. Markvegetationen i fuktstråken ska till stor del utgöras av kalkgynnade arter. Hydrologin ska vara opåverkad med rörligt markvatten i fuktstråk och

raviner. Sandtjärnbäckens ravin ska utgöras av frisk till fuktig granskog med naturskogsstrukturer.



Skötselområde A. Grandominerad kalkbarrskog med stor förekomst av lågor.

Målarealer för skötselområdets naturtyper (enligt NNK)

Kod	Naturtyp	Areal år 2012 (ha)	Målareal (ha)
9830	Obestämd näringsrik granskog/taiga	15,3	19,5
9810	Osäker taiga (ickenatura-skog)	2,3	0
9900	Ickenatura-skog (ungskog)	1,9	0
7000	Osäker våtmark (rikkärr)	0,2	0,2
9740	Skogsbevuxen myr	0,3	0,3
3200	Vattendrag	0,2	0,2

Skötselåtgärder

- Inga – fri utveckling.

Skötselområde B – Brandpräglad barrblandskog, 6,5 hektar

Skötselområde B består av brandpräglade och svagt talldominerade åsryggar och platåer. Här finns inslag av tallar med hög ålder. Flera av tallarna har ett eller flera brandljud. Även asp i olika grovlek och ålder förekommer sparsamt till allmänt inom skötselområdet. Uppväxande gran har ännu inte utvecklat några utpräglade naturvärden i skötselområdet. För att upprätthålla och stärka den brandpräglade strukturen, samt skapa föryngring av tall och på lövträd så bör naturvårdsbränning i liten skala eller punktbränning utföras. Efter bränning bör tillfälliga stängsel uppföras för att förhindra att uppväxande tall- och lövträdplantor betas.



Skötselområde B. Brandpräglad och svagt talldominerad barrskog på åsryggar och platåer.

Bevarandemål

Skötselområdet ska bestå av urskogsartad talldominerad barrskog med allmänt lövinslag. Skötselområdets struktur och sammansättning ska vara präglad av brand och branden ska ha en roll i områdets fortsatta utveckling. I perioder efter brand är delområden öppna och humusskiktet är tunt. En tid efter brand är dessa delområden åter mer slutna. Det ska finnas rikliga och ej minskande förekomster av för naturtypen typiska arter, främst inom artgrupperna vedsvampar, vedlevande insekter och hackspettar.

Målarealer för skötselområdets naturtyper (enligt NNK).

Kod	Naturtyp	Areal år 2012 (ha)	Målareal (ha)
9810	Osäker taiga/ickenatura-skog	5,5	0
9830	Obestämd näringsrik granskog/taiga	0,9	0
9900	Ickenatura-skog (ungskog)	0,1	0
9010	Taiga	0	6,5

Skötselåtgärder

- Naturvårdsbränning i liten skala eller punktbränning som utförs med en brandfrekvens om 50-100 år.
- Upprättande av tillfälliga stängsel efter genomförd naturvårdsbränning för att förhindra att naturligt föryngrade lövträdplantor betas.

Skötsel och förvaltning av naturreservatets friluftslivsvärden

Friluftslivet i området är idag inte särskilt utvecklat, men i samband med att det skyddas som naturreservat bedöms dess betydelse för friluftslivet öka.



Bevarandemål

Det ska vara lätt både att hitta och att ta sig till naturreservatet. I anslutning till naturreservatet ska det finnas god information om dess natur- och kulturvärden, samt om de bestämmelser som gäller för naturreservatet.

Skötselåtgärder

- Informationstavla sätts upp i anslutning till naturreservatet.
- En parkeringsplats iordningsställs intill naturreservatets västra gräns.

Utmärkning av naturreservatets gräns

Naturreservatet skall utmärkas i fält enligt svensk standard och enligt Naturvårdsverkets anvisningar.

Sammanfattning och prioritering av planerade skötselåtgärder

Åtgärd	Prio	Mål med åtgärden	När	Var	Frekvens
Uppmärkning av reservatsgräns	1		Inom 2 år	Se skötselplan-karta	Engångsåtgärd sedan vid behov
Uppsättning av informationstavla	1	Förhöja upplevelsen av besöket. Bidra till att områdesskyddet uppnås.	Inom 2 år	Se skötselplan-karta	Engångsåtgärd.
Iordningsställande av parkeringsplats	1	Underlätta besök i reservatet.	Inom 2 år	Se skötselplan-karta	Engångsåtgärd.
Naturvårdsbränning (punktbränning)	2	Upprätthålla brandpräglad struktur skapa föryngring av tall och lövträd.	Inom 5 år	Skötselområde B	Brandfrekvens 50-100 år
Sätta upp tillfälliga stängsel	2	Förhindra bete av plantor av naturligt föryngrade lövträd.	Efter bränning	Skötselområde B	Samma som bränning

Övriga uppgifter

Uppföljning

En uppföljning av beskrivna bevarandemål ska ske för varje skötselområde för bedömning av områdets bevarandetilstånd. Uppföljningsarbetet anges och utförs av Länsstyrelsen eller av denne enligt skrivna avtal utsedd uppdragstagare. Resultat från kommande uppföljning av bevarandestatusen kan eventuellt påkalla en revidering av skötselplan och målandikatorer.



Länstyrelsen Jämtlands län

Målandikatorer för uppföljning av bevarandemålen för naturreservatets skötselområden anges i ett särskilt dokument kallat uppföljningsplan och beslutas om separat.

Tillsyn

Länstyrelsen ansvarar för fortlöpande tillsyn av att naturreservatets föreskrifter efterlevs.

Finansiering av naturvårdsförvaltningen

Naturvårdsförvaltningen bekostas av Naturvårdsveket genom skötselanslag för biotopvårdande åtgärder, utmärkning av reservatets gränser, områdestillsyn samt löpande underhåll.

Källförteckning

Tryckta källor

Länstyrelsen i Jämtlands län 2012. Strategi för naturvårdsbränning och spontana bränder i skyddade områden i Jämtlands län 2012-2021. Diari.nr. 511-3838-2012.

Naturvårdsverket 2005. Naturvårdsbränning. Vägledning för brand och bränning i skyddad skog. Naturvårdsverkets Rapport 5438.

Naturvårdsverket 2009. Åtgärdsprogram för kalktallskogar 2009-2013. Naturvårdsverket rapport 5967.

Naturvårdsverket och Skogsstyrelsen 2005. Nationell strategi för formellt skydd skog. SGU. Översiktlig jordartskarta Mittnorden, skala 1:750 000.

Östersunds kommun 2014. Översiktsplan Östersund 2040.

Östersunds kommun 2011. Vindkraft i Östersunds kommun. Tillägg till Översiktsplan.

Källor på internet

Artdatabanken och Naturvårdsverket. Artportalen. www.artportalen.se.

Lantmäteriet. Historiska kartor. Laga skifte Handogs by (23-LIT-93) 1830 och Ekonomisk karta Lomflon (19F4c) 1968. <http://historiskakartor.lantmateriet.se>

Riksantikvarieämbetet. Fornminnesregistret. Forsök <http://www.fmis.raa.se/cocoon/forsok/search.html>

Sametinget. Underlag för planer. www.sametinget.se/8382 Kartor över Riksintresse, strategiska platser och årstidsland för Jijnjevaerie, Jovnevaerie och Raedtievaerie.

Skogsstyrelsen. Nyckelbiotoper. ID 30740. Skogsdataportalen.

<http://skogsdataportalen.skogsstyrelsen.se/Skogsdataportalen/>

Sveriges lantbruksuniversitet (SLU). Rödlistade arter i Sverige. www.artfakta.se.

Ej tryckta källor

Länstyrelsen i Jämtlands län. Länstyrelsens artdatabas.

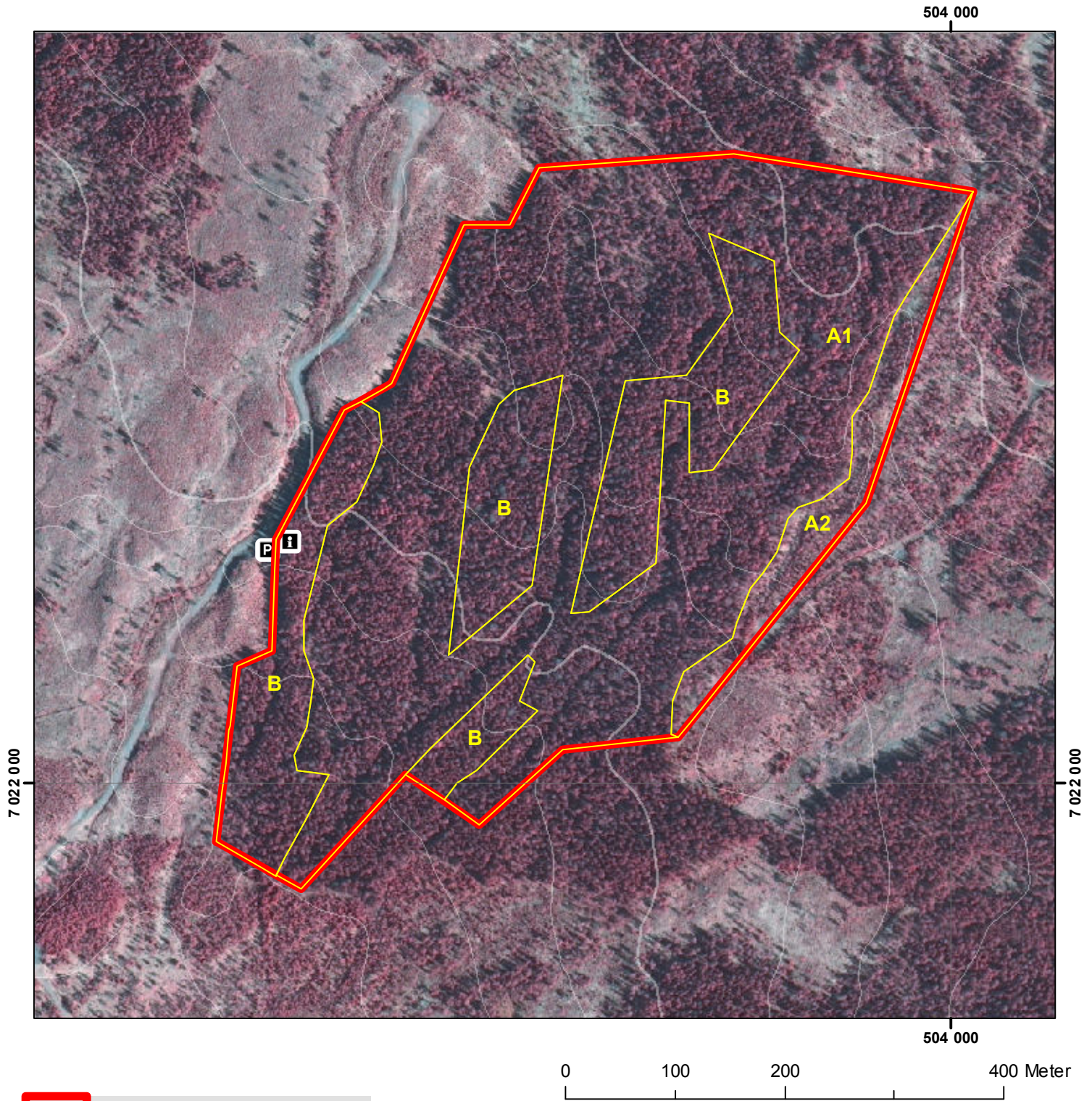
Länstyrelsen i Jämtlands län. Länstyrelsen naturvärdesinventeringar.

Foto: Pontus Wallén. Länstyrelsen Jämtlands län



Eliasbodarnas naturreservat

Skötselplankarta



- Gräns för naturreservatet
- Gräns för skötselområden
- Informationstavla
- Parkering

Skala 1:5 000





F2 - Bilaga 4

Hur man överklagar till regeringen,

Om ni är missnöjd med länsstyrelsens beslut kan ni överklaga hos regeringen.

Det gör ni genom att i brev

- tala om vilket beslut ni överklagar, till exempel genom att ange ärendets diarienummer
- redogöra för dels varför ni anser att länsstyrelsens beslut är felaktigt, dels hur ni anser att beslutet skall ändras.

Ni skall underteckna brevet, förtydliga namnteckningen och uppge adress och telefonnummer.

Om ni har handlingar eller annat som ni vill åberopa till stöd för er ståndpunkt så bör ni skicka med det.

Överklagandet skall lämnas eller skickas till länsstyrelsen, se adress nedan. Om inte länsstyrelsen ändrar sitt beslut kommer överklagandet och handlingarna i ärendet att skickas till regeringen.

Länsstyrelsen måste ha fått ert överklagande inom tre veckor från den dag meddelande om beslutet var infört i ortstidning. I annat fall kan ert överklagande inte prövas.

Om ni behöver veta mer om hur ni skall gå till väga, så kan ni vända er till Länsstyrelsen Jämtlands län, telefonnummer 010-225 30 00.