

Bildande av Länsmansbergets naturreservat i Malung-Sälens kommun

Beslut

Länsstyrelsen i Dalarnas län beslutar med stöd av 7 kap. 4 § miljöbalken att förklara det område som avgränsats på bifogad karta, bilaga 2, som naturreservat. Reservatets slutliga gränser utmärks i fält.

För att tillgodose syftet med reservatet beslutar Länsstyrelsen med stöd av 7 kap. 5, 6 och 30 §§ miljöbalken att nedan angivna föreskrifter ska gälla för reservatet (se föreskrifter).

Uppgifter om naturreservatet

Namn	Länsmansberget
Kommun	Malung-Sälen
Län	Dalarna
NVR id	2045532
Lägesbeskrivning	Naturreservatet ligger 1 mil SV om Västra Tandö i Lima socken
Naturgeografisk region	Bergkullslätt
Förvaltare	Länsstyrelsen i Dalarnas län
Fastigheter (privata)	Malung-Sälen Heden 2:2 Malung-Sälen Heden 8:4 Malung-Sälen Heden 40:2
Lantmäteriärende	W 151209
Areal	Total areal: 47,8 ha Landareal: 47,8 ha Produktiv skogsmark: 40,8 ha

Syfte med naturreservatet

Syftet med naturreservatet är att bevara värdefulla naturmiljöer med hög biologisk mångfald. Länsmansbergets brandpräglade skogar hyser värdefulla strukturer som utgör livsmiljöer för en rad hotade arter samt signalarter. Växt- och djursamhällen som är typiska för områdets miljöer ska ges förutsättningar för gynnsam bevarandestatus.

Naturreservatet ska även tillgodose allmänhetens möjligheter till friluftsliv och naturupplevelser.

Syftet ska tillgodoses genom:

- inrättande av föreskrifter som undantar området från skogsbruk och andra verksamheter som kan skada de utpekade värdena,
- skogsmark, myr och övriga naturmiljöer med dess flora och fauna ska få utvecklas fritt,
- de delar av skogsmarken som är präglade av brand bör, när det är möjligt, brännas i lämpliga intervall.

Skäl till beslut

Huvuddelen av naturreservatet består av olika typer av naturskog med förutsättningar för stor artrikedom inom artgrupperna mossor, lavar och svampar. Området är variationsrikt både vad gäller trädens trädslagsblandning, åldersfördelning, fuktgradienter och dimensioner samt finns gott om död ved i olika dimensioner och nedbrytningsstadier. Stora delar av området bär spår av återkommande skogsbränder. I ett landskap som är starkt präglat av skogsbruk vittnar områdets strukturer och arter om Länsmansbergets betydelse i ett landskapsekologiskt perspektiv.

I området är den pågående markanvändningen skogsbruk, och ovanstående naturvärden kan komma att förvinna om området inte skyddas permanent.

Ett permanent skydd av Länsmansberget medför ett bidrag till uppfyllande av miljömålen *Levande skogar*, *Myllrande våtmarker* och *Ett rikt växt- och djurliv*.

Föreskrifter

För att säkerställa syftet med reservatet förordnar Länsstyrelsen att nedan angivna föreskrifter ska gälla. Föreskrifterna gäller utöver vad som gäller enligt lag eller annan författning, se även föreskriftskarta bilaga 3.

1. anordna upplag, gräva, schakta, dika, dämna eller på något sätt skada mark eller vatten med följande undantag:
 - Underhåll av befintliga vägdiken samt utlopp till dessa är tillåtet.
2. avverka skog och utföra skogsvårdande åtgärd samt att upparbeta och ta bort dött träd eller vindfälle med följande undantag:

2. avverka skog och utföra skogsvårdande åtgärd samt att upparbeta och ta bort dött träd eller vindfälle med följande undantag:
 - Röjning av enstaka grenar och sly för att kunna se rågångsmarkeringar är tillåtet.
 - Befintliga vägkanter inom ett område om två meter från bakre dikeskant får underhållsröjas.
3. gödsla, sprida aska i gödslingssyfte eller använda bekämpningsmedel,
4. framföra motordrivet fordon i terrängen på barmark, med följande undantag:
 - Transportera ut älg, björn, hjort eller vildsvin med fordon som inte ger skador på mark eller vegetation.
 - För tjänstemän i sjukvårds-, polis- eller räddningsärende. Insatsen ska omgående anmälas till länsstyrelsen.
5. plantera in/sätta ut växter, djur eller andra organismer,
6. anlägga mark- eller luftledning, uppföra ny byggnad, mast eller annan anläggning,
7. uppföra jaktorn och jaktpass med följande undantag:
 - Tillfälliga, enkla jaktpass av naturmaterial får uppföras.
8. bedriva jakt med fälla med undantag för:
 - Jakt med minkfällor är tillåtet.
9. utfodra djur, lägga ut åtel eller vidta andra åtgärder för att locka/samla djur till vissa platser, med följande undantag:
 - Sätta upp saltsten.
 - Lämna kvar uttag av ränta (inälvor).
 - Utfodring av småfåglar.
10. upplåta korttidsjakt.

B Föreskrifter enligt 7 kap 6 § miljöbalken om förpliktelser för ägare och innehavare av särskild rätt till fastigheter att tåla visst intrång.

Markägare och innehavare av särskild rätt till marken förpliktigas tåla att följande anordningar utförs och åtgärder vidtas för att tillgodose syftet med reservatet:

1. utmärkning av reservatet, uppsättning av informationstavlor samt anläggning och underhåll av leder och andra anläggningar för friluftslivets behov,
2. skötsel av naturreservatets naturtyper genom naturvårdsbränning kan bli aktuellt, se skötselplankarta i bilaga 4,
3. undersökningar för uppföljning av skötselplanen och reservatets syfte.

C Föreskrifter enligt 7 kap 30 § miljöbalken om rätten att färdas och vistas inom reservatet samt om ordningen i övrigt inom reservatet.

Utöver föreskrifter och förbud i andra lagar och författningar är det förbjudet att:

1. skada växande eller döda – stående eller omkullfallna – träd, stubbar och buskar, med följande undantag:
 - Insamling av löst liggande, mindre, torra grenar och kvistar i syfte att göra upp eld.
2. framföra motordrivet fordon i terrängen på barmark

Vidare är det förbjudet att utan Länsstyrelsens tillstånd:

3. gräva upp växter, plocka mossor, lavar och vedlevande svampar eller samla in djur (t.ex. insekter)
4. genomföra eller bedriva tävlingar, lägerverksamhet och andra återkommande organiserade arrangemang.

Föreskrifterna ska gälla omedelbart även om de överklagas.

Generella undantag från föreskrifter

Ovanstående föreskrifter under A och C utgör inte hinder för förvaltaren, eller den som förvaltaren utser, att utföra de insatser som behövs för reservatets vård och skötsel samt tillsyn, samt uppföljning av bevarandemål och åtgärder, och som framgår av föreskrifterna under B. Vidare ska föreskrifterna heller inte utgöra hinder för normalt underhåll av den skogsväg samt tillhörande vägdiken med utlopp som genomkorsar reservatet.

Förtydliganden av föreskrifter

I punkt A1 förbjuds bland annat grävning och dikning. Undantag för underhåll av diken inkluderar grävning och breddning till ursprungligt djup och bredd. Syftet med undantaget är att diken avvattnande funktion ska bibehållas.

I *punkt A4* regleras terrängkörning. Angående undantaget från föreskriften som handlar om uttransport av vilt ska begreppet "skador" inte i tolkas lika strikt som "märken". Eventuella spår måste dock alltid kunna växa igen under en vegetationssäsong.

I *punkt A7* förbjuds uppförande av jaktorn och jaktpass av permanent typ med väggar, tak eller dylikt. Enkla tillfälliga konstruktioner vid jaktpass av "naturmaterial" dvs. av standardtyp med slanor/granris eller mobila tak/vindskydd som endast används under själva jakten får dock skapas.

I *punkt A10* förbjuds korttidsjakt. Korttidsjakt förbjuds eftersom det oftast motverkar syftet med områdesskyddet och leder till störningar på djurlivet som ämnas skyddas genom områdesbestämmelserna. Jaktutövarna ska ha en ingående kunskap om områdets naturvärden/skyddsbehov och vilka hänsyn som behöver tas vad gäller bl.a. jaktens omfattning och utövning.

I *punkt C3* förbjuds att utan Länsstyrelsen tillstånd gräva upp växter, plocka mossor, lavar och vedlevande svampar, samt att samla in djur. Matsvamp och bär får givetvis plockas i reservatet.

Dispens

Länsstyrelsen får enligt 7 kap. 7§ miljöbalken, om det finns särskilda skäl, lämna dispens från meddelade föreskrifter.

Skötselplan och förvaltning av naturreservatet

Länsstyrelsen fastställer härmed skötselplanen, se bilaga 4, med stöd av 3 § förordningen (1998:1252) om områdesskydd. Naturvårdsförvaltaren ska vara Länsstyrelsen i Dalarnas län.

Beskrivning av området

Natur- och friluftsvärden

Drygt 40 av de totalt 48 hektaren naturskog är klassad som produktiv skogsmark. Skogsstyrelsen har klassat totalt tre nyckelbiotoper inom området med skogstyperna hållmarkskog, barrnaturskog och gransumpskog. Inom området förekommer även barrblandskog, lövskog, myrar och våtmarker. Marktäckande mossor och de rika lav- och vedsvampförekomsterna ger skogen en tydlig naturskogskaraktär.

Tack vare skoglig kontinuitet och variation bland biotoperna har många rödlistade arter och signalarter påträffats här, exempelvis lateritticka som främst lever på grov tallved, fläckporing som gynnas av skogsbränder och lappticka som lever på död gran i främst brandrefugier.

I öster finns en gransumpskog med gammal grov gran och inslag av äldre lövträd, främst björk och rönn. Här finns det mycket gott om död ved, både torrakor och lågor, hänglavar och ett ymnigt mosstäck. På de blockrika höjderna breder den brandpräglade tallskogen ut sig.

I hållmarkskogen, på höjderna i västra delen av reservatet finns gamla grova och knotiga tallar med toppbrott. De många brandljuden vittnar om regelbundna skogsbränder. Det finns solexponerad tallved och gott om bohål samt hackmärken från hackspettar. Tallågorna är bitvis talrika och stubbarna få.

Det centrala skogsområdet, barrnaturskogen, bär upp på höjderna spår av brand upp och det finns gott om död ved. Tallen dominerar allttjämt här men graninslaget och mängden ris är större ju längre ner man kommer i sänkan och brandrefugierna blir fler.

Typiska naturskogsarter som tretåig hackspett och skogshöns återfinns i området. I övrigt vanligt förekommande däggdjursarter är exempelvis älg men även björn.

Naturreservatet genomkorsas av en skogsbilväg. Det finns inga stigar utöver de som trampats upp av vilt och området bedöms, på grund av sitt läge, ha relativt få besökare.

Markanvändning

I området är den pågående markanvändningen skogsbruk, och ovanstående naturvärden kan komma att förvinna till följd av skogsbruket.

Planeringsbakgrund

Länsmansberget ligger inom Tandövalas granvårdetrakt, som i strategin för formellt skydd i Dalarnas län (Rapport 2006:02), blivit bedömt ha högre täthet av värdekärnor för djur- och växtlivet. I kommunens översiktsplan är området markerat som övrigt område "F". Större delen av naturreservatet är sedan tidigare utpekade som nyckelbiotop.

Motivering

Ett mark- eller vattenområde får av länsstyrelsen eller kommunen förklaras som naturreservat i syfte att bevara biologisk mångfald, vårda och bevara värdefulla naturmiljöer eller tillgodose behov av områden för friluftslivet. Ett område som behövs för att skydda, återställa, eller nyskapa värdefulla naturmiljöer eller livsmiljöer för skyddsvärda arter får också förklaras som naturreservat. (7 kap. 4 § miljöbalken)

I ett beslut om att bilda naturreservat ska skälen för beslutet anges (7 kap 5 § i miljöbalken). I beslutet ska också anges de inskränkningar i rätten att använda mark- och vattenområden som behövs för att uppnå syftet med naturreservatet.

Om det senare visar sig finnas nya skäl eller behövas ytterligare inskränkningar för att uppnå syftet med skyddet, får länsstyrelsen eller kommunen meddela beslut om detta.

Länsstyrelsen gör följande bedömning.

I Länsmansbergets naturreservat har ett stort antal rödlistade arter och signalarter påträffats. Naturreservatet omgärdas till viss del av hyggen och skogar starkt präglade av skogsbruk vilket innebär att naturreservatet nu är en del av den kvarvarande rest av ett tidigare betydligt större naturskogsområde. I området är den pågående markanvändningen skogsbruk, och ovanstående naturvärden kan komma att förvinna om området inte skyddas permanent.

Områdets höga naturvärden är sådana att de kräver ett omfattande och långsiktigt skydd för att bevaras och utvecklas. Detta skyddsbehov tillgodoses bäst genom bildande av naturreservat. Behovet kan inte tillgodoses genom bildande av biotopskyddsområden, naturvårdsavtal eller liknande eftersom det är av betydelse att ett större sammanhängande naturområde säkerställs. Beslutet följer de riktlinjer som gäller för Länsstyrelsens prioritering av områdesskydd.

För att skydda och sköta områdets natur- och friluftsvärden fattar Länsstyrelsen beslut om föreskrifter och fastställer en skötselplan. Föreskrifterna behövs för att naturreservatet ska uppnå sitt syfte och områdets naturvärdens ska bevaras för framtiden. För de gällande föreskrifterna finns ett antal undantag som främst syftar tillgodose allmänna intressen som sjukvårdstransporter, jakt och friluftsliv.

Vid undantag för röjning för att kunna se rågångsmarkeringar bedömer länsstyrelsen att ingreppet är av ringa omfattning och inte kommer påverka naturreservatet utpekade värden.

Vid undantag för jakt med minkfälla bedömer länsstyrelsen att jakten främst bedrivs i beståndsreglerande syfte. Jakten är motiverad ur naturskyddssynpunkt och fällfångst är den enda realistiska jaktmetoden. Även slagfällor är tillåtna vid minkjakt eftersom naturvårdsnyttan bedöms större än risken att enstaka individer av andra arter dödas.

Vid utfodring och åtling av vilt finns risk att djuren koncentreras till platser med höga naturvärden som riskerar att skadas av tramp, foderspill och gödsling. Det är tillåtet att sätta ut saltstenar, dock bör placeringen vara sådan att skador på vegetation minimeras. Stödutfodring av småfåglar, exempelvis lavskrika bedöms inte påverka områdets naturvärden negativt.

För att tillgodose upplevelsevärdena i området tillåts insamling av löst liggande mindre torra grenar och kvistar, för att möjligheten att kunna göra upp eld ska finnas även utan medtagen ved.

Det är förbjudet att utan Länsstyrelsens tillstånd bedriva större eller återkommande arrangemang i naturreservatet. Fler besökare i reservatet är normalt positivt men organiserade arrangemang kan, om de bedrivs i olämplig omfattning, på olämpligt sätt, på olämplig plats eller under olämplig tid, störa andra besökare och negativt påverka naturmiljön. Länsstyrelsen kan ställa villkor och anvisa passande plats etc.

Länsstyrelsen bedömer att dessa undantag inte kommer påverka områdets naturvärden i en sådan omfattning att syftet med naturreservatet åsidosätts.

Beslutet är förenligt med hushållningsbestämmelserna för mark och vattenområden enligt 3 kap. miljöbalken samt den kommunala översiktsplanen.

Endast Dalarnas ornitologiska förening har lämnat synpunkter av betydelse för det enskilda ärendet. De är positiva till att området skyddas men hade gärna sett att ett större område sammanhängande område skyddats i och med att det finns naturvärden vid närliggande fastigheter. De önskar även att det finns undantag för att mata småfåglar exempelvis lavskrika och att fågeljakt generell förbjud inom naturreservat.

Länsstyrelsen har förtydligat i föreskrifterna att matning av småfåglar är tillåtet. De omkringliggande fastigheterna som också hyser naturvärden har i dagsläget inte varit möjliga att ta med i det nu gällande naturreservatet då en överenskommelse med markägaren inte kunnat nås gällande dessa marker.

Länsstyrelsen noterar föreningens synpunkter gällande fågeljakt men kan i detta beslut inte tillmötesgå önskemål om att inskränka jakten ytterligare.

Länsstyrelsen finner, vid en avvägning mellan enskilda och allmänna intressen i enlighet med 7 kap. 25 § i miljöbalken, att det för att skydda och vårda de värden som beskrivits ovan finns skäl att besluta om att bilda ett naturreservat i området, att besluta om föreskrifter för att skydda området samt att fastställa en skötselplan.

Länsstyrelsen bedömer att de inskränkningar som sker i allmänhetens rätt att färdas och vistas i området är av sådan ringa omfattning att någon konsekvensutredning enligt förordningen (2007:1244) om konsekvensutredning vid regelgivning inte behövs.

Av ovan redovisade skäl och med syftet att bevara biologisk mångfald, skydda, vårda, återställa och nyskapa värdefulla naturmiljöer, tillgodose behov av områden för friluftsliv samt återställa och nyskapa livsmiljöer för skyddsvärda arter bedömer Länsstyrelsen Dalarna att Länsmansberget ska avsättas som naturreservat.

Ärendets handläggning

År 2013 kontaktades Länsstyrelsen av markägare med förfrågan om att inrätta naturreservat då stora delar av fastigheten klassats som nyckelbiotop av Skogsstyrelsen.

Länsstyrelsen lät inventera området och det stod klart att naturvärdena var tillräckligt höga för att motivera reservatsbildning. Därpå följde en tid med diskussioner med markägarna om områdets avgränsning.

NAI Svefa värderade samtliga berörda fastigheter och förhandlingen sköttes av N.A. Stefansson. Samtlig mark inom naturreservat är säkerställt genom intrångsersättning.

Under hösten 2016 remitterades förslag till beslut om naturreservat och skötselplanen till berörda sakägare, föreningar och berörda myndigheter. Inga synpunkter av betydelse för det enskilda ärendet har inkommit.

Upplysningar

Bestämmelserna i skogsvårdslagen och Skogsstyrelsens föreskrifter om bekämpning av skadeinsekter och tillvaratagande av skadad skog gäller ej inom naturreservatet, i den mån var där sägs strider mot föreskrifterna i naturreservatet. Det innebär t.ex. att eventuella vindfällen och stormskadad skog ska lämnas orörda. Uppkommer insektsskador på skog i anslutning till naturreservatet som en följd av att åtgärder för insektsbekämpning inte vidtagits inom reservatet ska frågan om ersättning bedömas enligt skadeståndsrättsliga regler.

Vid exempelvis spontant uppkommen skogsbrand har markägaren ansvar för bevakning i den utsträckning som har beslutats av räddningsledaren efter avslutad räddningsinsats. Se 3 kap. 9§ i lagen om skydd mot olyckor (2003:778).

Kungörelse

Beslutet ska kungöras i länets författningssamling samt i ortstidning enligt 27 § förordningen om områdesskydd. Sakägare ska anses ha fått del av beslutet den dag kungörelse var införd i ortstidning.

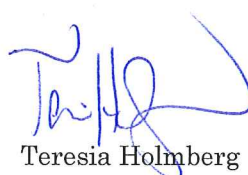
Överklagan

Beslutet kan överklagas till Regeringen, Miljö- och energidepartementet, se bilaga 5.

Detta beslut har fattats av landshövding Ylva Thörn. I den slutliga handläggningen deltog även jurist Sarah Bauer, länsantikvarie Fredrik Sandberg, planhandläggare Jessika Persson, miljöhandläggare Håkan Danielsson, funktionssamordnare Jemt Anna Eriksson och naturvårdshandläggare Teresia Holmberg, den sistnämnda föredragande.



Ylva Thörn



Teresia Holmberg

Bilagor:

- Bilaga 1 Översiktskarta
- Bilaga 2 Beslutskarta
- Bilaga 3 Föreskriftskarta
- Bilaga 4 Skötselplan
- Bilaga 5 Överklagningsformulär (markägare och sakägare)

Sändlista:

Naturvårdsverket, registrator@naturvardsverket.se

Skogsstyrelsen, skogsstyrelsen@skogsstyrelsen.se

SGU, sgu@sgu.se

Malung-Sälens kommun, Box 14, 782 21 MALUNG

Anne-Marie Persson, Östra Ärnäs 137, 780 64 LIMA

Per Flygar, Norra Heden 408, 780 64 LIMA

Torbjörn Nilsson, Södra Heden 65, 780 64 LIMA

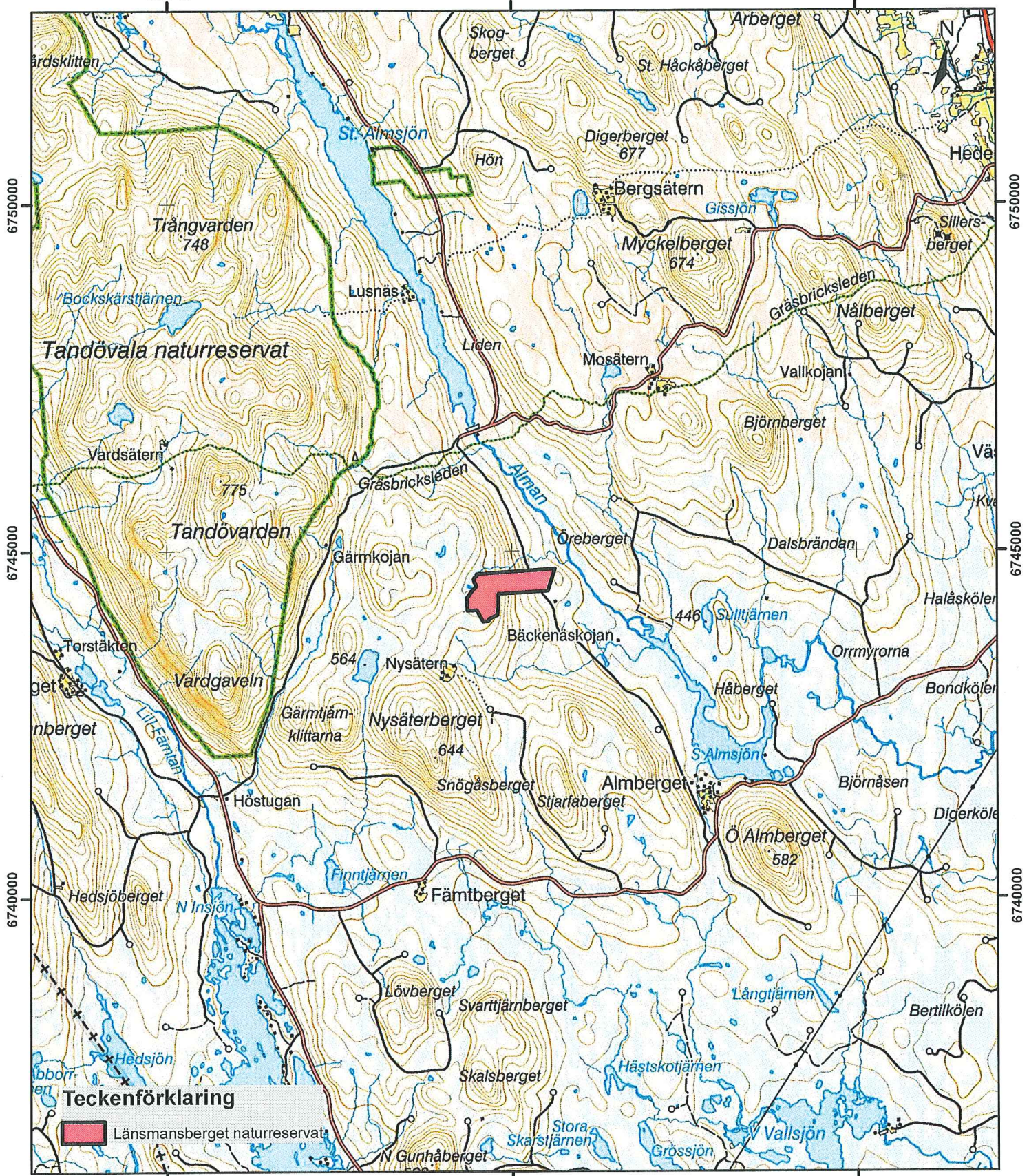
Lima Besparingsskog, Kyrkbyn 106 780 64 LIMA

SNF Gävle-Dalarna, Strandvägen 10, 792 30 MORA

Friluftsrämjandet, adm. Center Region mitt, Box 307, 551 15 JÖNKÖPING

Dalarnas ornitologiska förening, c/o Stig-Åke Svenson, stig-ake.svenson@telia.com

400000 405000 410000



6750000

6745000

6740000

6750000

6745000

6740000

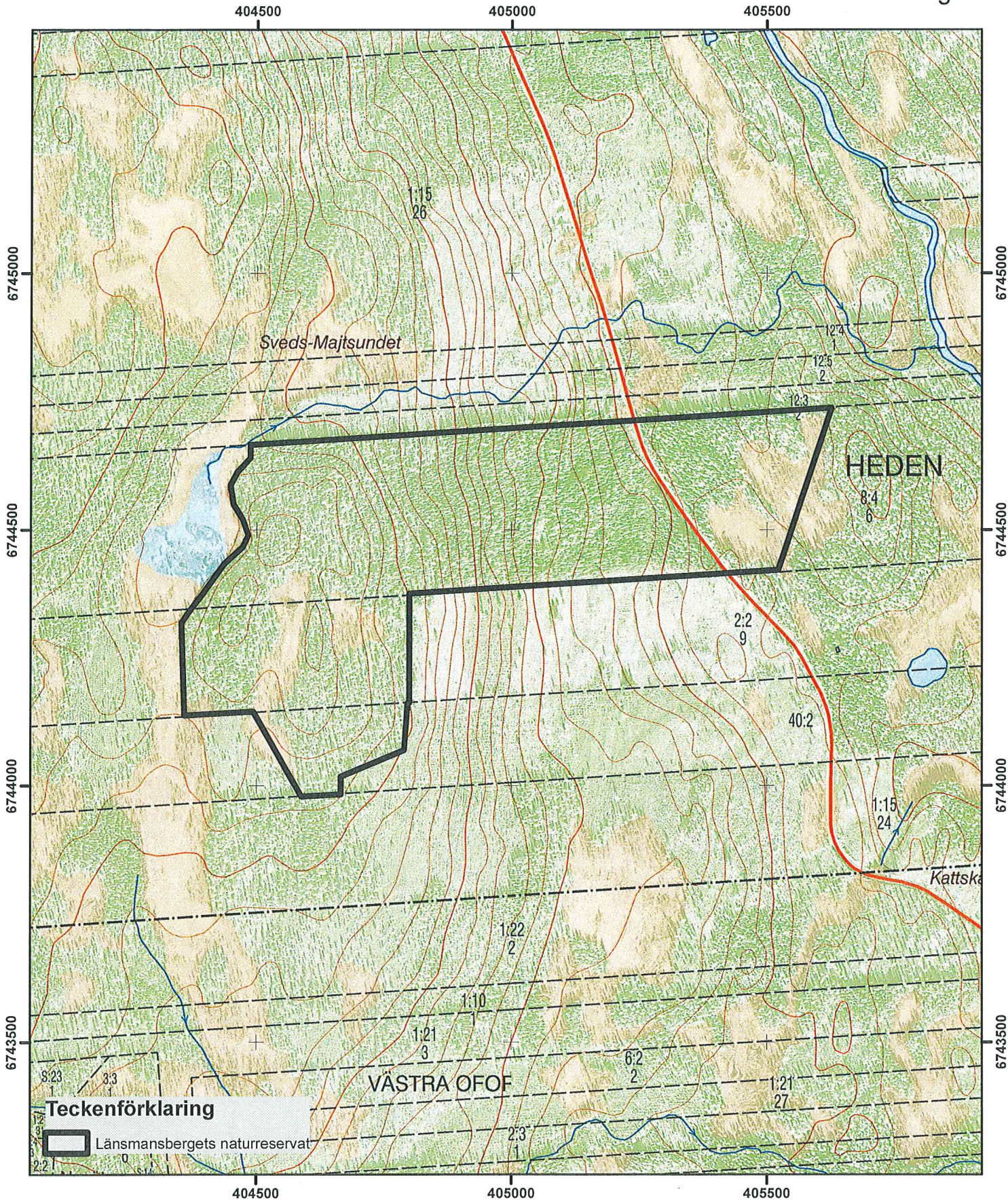
Teckenförklaring
[Red box] Länsmansberget naturreservat

0 0,75 1,5 3 Kilometers

1:75 000

Bakgrundskarta : Lantmäteriets vägkarta
Koordinater angivna i SWEREF99 TM

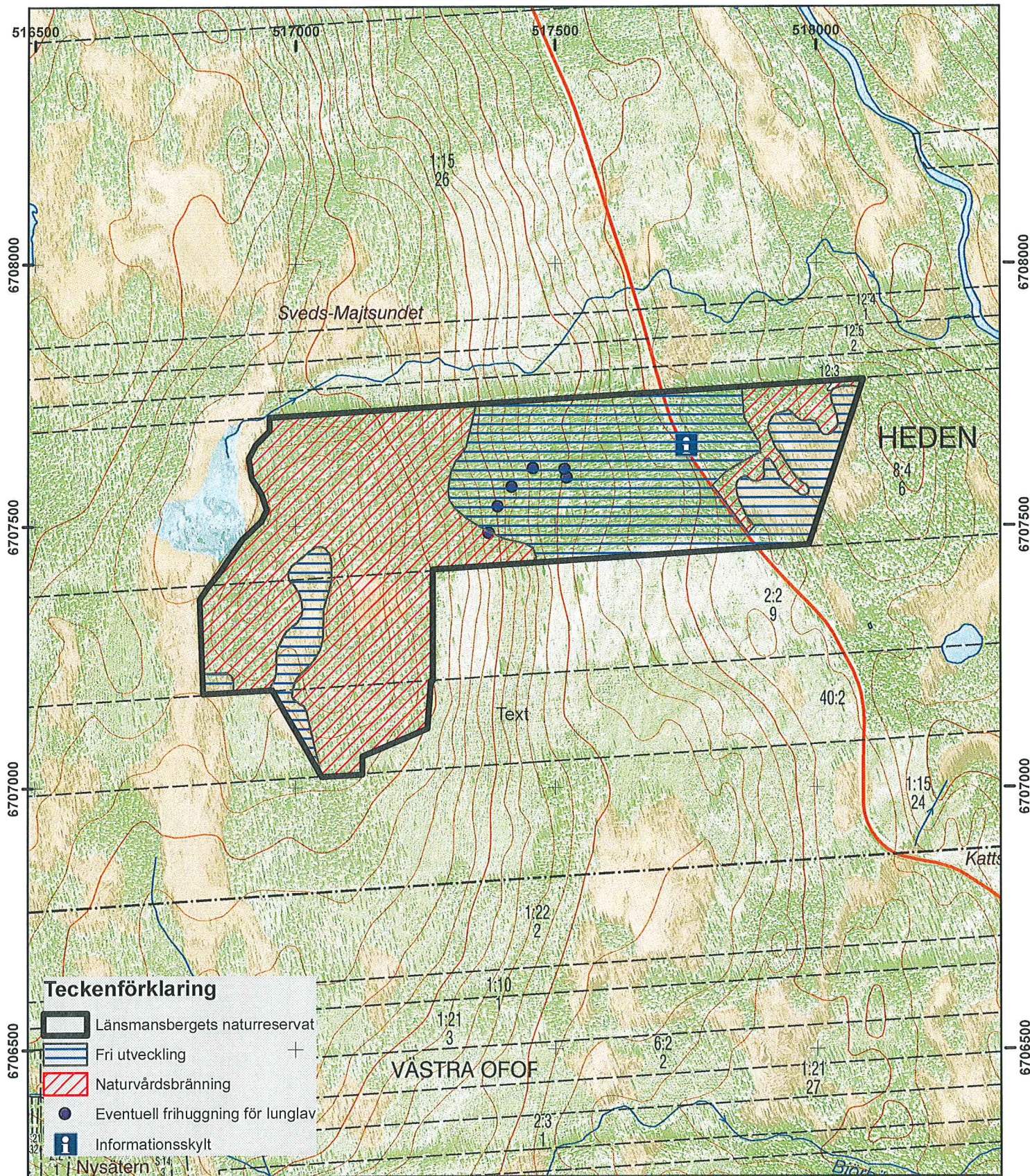
© Länsstyrelsen
Fastighetskarta © Lantmäteriet



Skala 1:10 000

Bakgrundskarta : Lantmäteriets fastighetskarta
Koordinater angivna i SWEREF99 TM

© Länsstyrelsen
Fastighetskarta © Lantmäteriet



516500

517000

517500

518000

0 0,125 0,25 0,5 Kilometer

Skala 1:10 000

Bakgrundskarta : Lantmäteriets fastighetskarta
 Koordinater angivna i SWEREF99 TM

© Länsstyrelsen
 Fastighetskarta © Lantmäteriet

Skötselplan för naturreservatet Länsmansberget, Malung-Sälens kommun



Innehåll

Administrativa data	3
Beskrivning av området	4
Övergripande	4
Biologi	4
Friluftsliv	6
Kulturmiljö	6
Infrastruktur	6
Källförteckning	6
Avvägningar mellan bevarandevärden	7
Syfte med naturreservatet	7
Prioritering mellan bevarandevärden	7
Skötselområden, bevarandemål och åtgärder	7
Skötselområde 1: Äldre grandominerad naturskog, myrar och våtmarker med fri utveckling	8
Skötselområde 2: Brandpräglad skog	8
Skötselområde 3: Friluftsliv och anläggningar	9
Jakt	9
Dokumentation och uppföljning	9
Dokumentation	9
Uppföljning	9
Revidering av skötselplanen	10
Sammanfattning och prioritering av planerade skötselåtgärder	10
Bilagor:	10

Beskrivningsdel

Administrativa data

Namn	Länsmansberget
NVR id	2045452
Län	Dalarna
Kommun	Malung-Sälen
Markslag:	
Tallskog	21,9 ha
Granskog	12,7 ha
Barrblandskog	5,4 ha
Barrsumpskog	0,4 ha
Lövblandad barrskog	0,4 ha
Ungskog inkl hyggen	0,6 ha
Impediment	1,2 ha
Våtmark	5,8 ha
Totalt	47,8 ha
Bebyggelser och anläggningar	skogsbilväg
Förvaltare	Länsstyrelsen i Dalarnas län

Beskrivning av området

Övergripande

Länsmansbergets naturreservat ligger inom den naturgeografiska regionen bergkullslätt som karaktäriseras av risrika gran- och tallskogar med inslag av sumpskog, gott om sjöar och måttligt inslag av myr. Västra höjdpartiet inom naturreservatet har mycket berg i dagen medan de östliga delarna består av morän. Berggrunden består i huvudsak av granit.

Biologi

Drygt 40 av naturreservatets 48 hektar naturskog är klassad som produktiv skogsmark. Skogsstyrelsen har klassat totalt tre nyckelbiotoper inom området med skogstyperna hållmarkskog, barrnaturskog och gransumpskog. Inom området förekommer även barrblandskog, lövskog, myrar och våtmarker. Marktäckande mossa och den rika lav- och vedsvampförekomsterna ger skogen en tydlig naturskogskaraktär.

Tack vare skoglig kontinuitet och biotopvariation har många rödlistade arter och signalarter påträffats här, exempelvis lateritticka som främst lever på grov tallved, fläckporing som gynnas av skogsbränder och lappticka som lever på död gran i främst brandrefugier.

I öster finns gransumpskog med gammal grov gran och inslag av äldre lövträd, främst björk och rönn. Här finns det mycket gott om död ved, både torrakor och lågor, hänglavor och ett ymnigt mosstäck.

I hållmarkskogen, som främst förekommer på höjden i väster finns gamla grova och knotiga tallar med toppbrott. De många brandljuden vittnar om regelbundna skogsbränder. Det finns solexponerad tallved och gott om bohål och hackmärken. Tallågorna är bitvis talrika och stubbarna få.

Det centrala området som främst består av barrnaturskog har spår av brand upp mot höjderna och gott om död ved. Tallen dominerar alltjämt här men graninslaget och mängden ris är större ju längre ner man kommer i sänkan och brandrefugierna blir fler.

Fauna

Typiska naturskogsarter som tretåig hackspett och skogshöns förekommer. I övrigt förekommer flera däggdjursarter exempelvis älg och björn.

Värdefulla arter

Ett större antal värdefulla arter inom grupperna svampar, lavar och mossor har påträffats i området varav vissa för länet är sällsynta.

Art	Vetenskapligt namn	Kategori
Gränsticka	Phellinus nigrolimitatus	NT (S)
Skuggblåslav	Hypogymnia vittata	(S)
Violettblå tagellav	Bryoria nadvornikiana	NT (S)
Gammelgransskål	Pseudographis pinicola	NT (S)
Mjölig dropplav	Cliostomum leprosum	NT
Norsk näverlav	Platismatia norvegica	VU (S)
Vedtrappmossa	Anastrophyllum hellerianum	NT (S)
Luddlav	Nephroma resupinatum	(S)
Stuplav	Nephroma bellum	(S)
Korallblylav	Parmeliella triptophylla	(S)
Lunglav	Lobaria pulmonaria	NT (S)
Vägticka	Spongiporus undosus	VU
Skrovellav	Lobaria scrobiculata	NT (S)
Vedticka	Phellinus viticola	(S)
Doftskinn	Cystostereum murrayi	NT (S)
Liten spiklav	Calicium parvum	(S)
Vågig flarnlav	Hypocenomyce castaneocinerea	NT (S)
Ullticka	Phellinus ferrugineofuscus	NT (S)
Gulporing	Junghuhnia luteoalba	NT
Trådticka	Climacocystis borealis	(S)
Granticka	Phellinus chrysoloma	NT (S)
Vitgrynig nållav	Chaenotheca subroscida	(S)
Kornig nållav	Chaenotheca chlorella	(S)
Dvärgbägarlav	Cladonia parasitica	NT (S)
Lappticka	Amylocystis lapponica	VU (S)
Garnlav	Alectoria sarmentosa	NT (S)
Kortskaftad ärgspik	Microcalicium ahlneri	(S)

Blanksvart spiklav	Calicium denigratum	NT (S)
Varglav	Letharia vulpina	NT (S) (F)
Blågrå svartspik	Chaenothecopsis fennica	NT
Fläckporing	Antrodia albobrunnea	VU (S)
Lateritticka	Oligoporus lateritius	VU (S)
Tretåig hackspett	Picoides tridactylus	NT (N2000)
Nordtagging	Odonticum romellii	NT
Stjärntagging	Asterodon ferruginosus	NT (S)
Rosenticka	Fomitopsis rosea	NT (S)
Kolflarnlav	Hypocenomyce anthracophila	NT (S)
Harticka	Onnia leporina	NT (S)

Tabell 1. Tabell över observerade rödlistade arter enligt Artdatabanken 2015, (NT) Nära hotad, (VU) Sårbar, (S) signalart enligt Skogsstyrelsen och (N2000) Natura 2000-
ar samt fridlyst (F).

Friluftsliv

Området saknar stigar, skoterleder och övriga friluftsanläggningar. Troligen bedrivs inget omfattande friluftsliv i området.

Kulturmiljö

Inga fornlämningar har påträffats i området.

Infrastruktur

Naturreseptatet genomskärs av en skogsbilväg.

Källförteckning

Naturvårdsprogram för Kopparbergs län, 1988:1

Uppgifter om nyckelbiotoperna, Skogsstyrelsen skogens pärlor
www.skogsstyrelsen.se/skogenspaerlor

Artdatabanken, www.artdata.slu.se

Plandel

Avvägningar mellan bevarandevärden

Syfte med naturreservatet

Syftet med naturreservatet är att bevara värdefulla naturmiljöer med hög biologisk mångfald. Länsmansbergets brandpräglade skogar hyser värdefulla strukturer som utgör livsmiljöer en rad hotade arter samt signalarter. Växt- och djursamhällen som är typiska för områdets miljöer ska ges förutsättningar för gynnsam bevarandestatus.

Naturreservatet ska även tillgodose allmänhetens möjligheter till friluftsliv och naturupplevelser.

Syftet ska tillgodoses genom:

- inrättande av föreskrifter som undantar området från skogsbruk och andra verksamheter som kan skada de utpekade värdena,
- skogsmark, myr och övriga naturmiljöer med dess flora och fauna ska få utvecklas fritt,
- de delar av skogsmarken som är präglade av brand bör, när det är möjligt, brännas i lämpliga intervall.

Prioritering mellan bevarandevärden

Naturreservatet/skötselområdet är främst avsatt för att säkerställa och utveckla de biologiska värdena, varför nya stigar och andra anordningar för friluftslivet endast får lokaliseras på ett sätt så att de biologiska värdena inte äventyras.

Skötselområden, bevarandemål och åtgärder

Bevarandemålen har utformats i enlighet med de nationella riktlinjer som gäller för formulering av bevarandemål för skyddad natur. Reservatet är indelat i tre skötselområden:

1. Äldre grandominerad naturskog, myrar och våtmarker med fri utveckling
2. Brandpräglad skog
3. Friluftsliv och anläggningar

Skötselområde 1: Äldre grandominerad naturskog, myrar och våtmarker med fri utveckling

Beskrivning

I området finns grandominerade naturskogar och sumpskogar som kommer att få utvecklas fritt. Det finns spår av brand i de delar som sträcker sig upp mot höjderna men i huvudsak bedöms naturvärdena i de centrala delarna inte vara brandberoende. Inom vissa delar förekommer värdefulla arter som har högre krav på solbelysning exempelvis lunglav. Riktade åtgärder för att gynna dessa arter kan bli aktuellt om uppföljning visar på behov på ökad solexponering genom avverkning av enstaka träd..

Bevarandemål

Fri utveckling ska fortsatt leda till att skapa ny död ved i olika grovlekar och nedbrytningsgrader. Skogen ska vara olikåldrig. Omvälvande störningar i form av t.ex. stormfällning och/eller insektsangrepp, kan leda till att hela eller delar av skogen under perioder har en annan karaktär, men detta är en del av skogens utveckling.

Skötselåtgärder

Fri utveckling och eventuellt riktade skötselåtgärder för att gynna lunglav med flera arter om behov finns.

Skötselområde 2: Brandpräglad skog

Beskrivning

I områdets västra del breder tallhällmarkskog ut sig och i öster växer tallen på blockrika åsar. Det finns gott om brandspår i samtliga tallskogar i naturreservatet. För att naturvärdena ska kunna bibehållas bedöms det vara nödvändigt att områdena regelbundet utsätts för brand av rätt intensitet. Granen börjar dominera allt mer i ytterkanterna på tallskogarna.

Bevarandemål

Områdets gammeltallar ska gynnas och få möjlighet att fortleva och bli mycket gamla. Mängden död ved ska öka. I perioder efter brand kan området vara mer öppet och präglat av betydande mängder död ved och typiska brandberoende arter. I senare stadier är området mer slutet.

Skötselåtgärder

Bränning är tekniskt svårt i området på grund av att det är långt till vatten och att brandområden är svåravgränsade. I de östliga delarna finns mindre områden av tallskog som skulle gynnas av bränning men som är svåra att avgränsa. Delar av tallskogarna är naturligt avgränsade av myrar vilket underlättar bränning.

Där skogen övergår till blandbarrskog kan elden med fördel fläckvis få arbeta sig genom ris och gran som idag successivt tränger bort tallen.

Även om det bitvis är tekniskt svårt att genomföra naturvårdsbränning i vissa delar så förordas skötselmetoden när så det är tekniskt och praktiskt möjligt.

Skötselområde 3: Friluftsliv och anläggningar

Beskrivning

Via skogsbilvägen är det lätt att ta sig till reservatet. I dagsläget finns det ingen lämplig plats för parkering utan besökare hänvisas till de mötesplatser som finns längs med vägen. Det finns inga stigar i området mer än de som trampas upp av vilt. Frånvaron av anläggningar förstärker områdets naturskogskaraktär. En informationsskylt ska sättas upp vid en lämplig plats i reservatet längs med skogsbilvägen.

Bevarandemål

Information om reservatet och vilka föreskrifter som gäller ska finnas på en informationstavla i anslutning till området och via länsstyrelsens hemsida.

Skötselåtgärder

Initialåtgärder

Informationsskylt ska sättas upp längs med vägen.

Jakt

Naturreservatet ligger inom Malungs Västras älgförvaltningsområde. Jakträtt innehavs av markägarna.

Dokumentation och uppföljning

Dokumentation

Förvaltaren ansvarar för att väl dokumentera alla nyskapande åtgärder och restaureringar. Förvaltaren ska även dokumentera underhållsåtgärder samt tillsyn av friluftsanläggningar.

Uppföljning

Bevarandemål

Uppföljning av de bevarandemål som angetts i skötselplanen ska göras som underlag för utvärdering om syftet med reservatet uppnås. Uppföljningen genomförs av Länsstyrelsen. Uppföljning kommer att ge vägledning om

ytterligare bevarandeåtgärder krävs för att upprätthålla gynnsam bevarandestatus.

Övriga skötselåtgärder

Förvaltaren ansvarar för att följa upp genomförda skötselåtgärder.

Revidering av skötselplanen

Skötselplanen gäller tills vidare och revideras då uppföljningen indikerar att behov finns, eller om skötselplanen i övrigt är inaktuell.

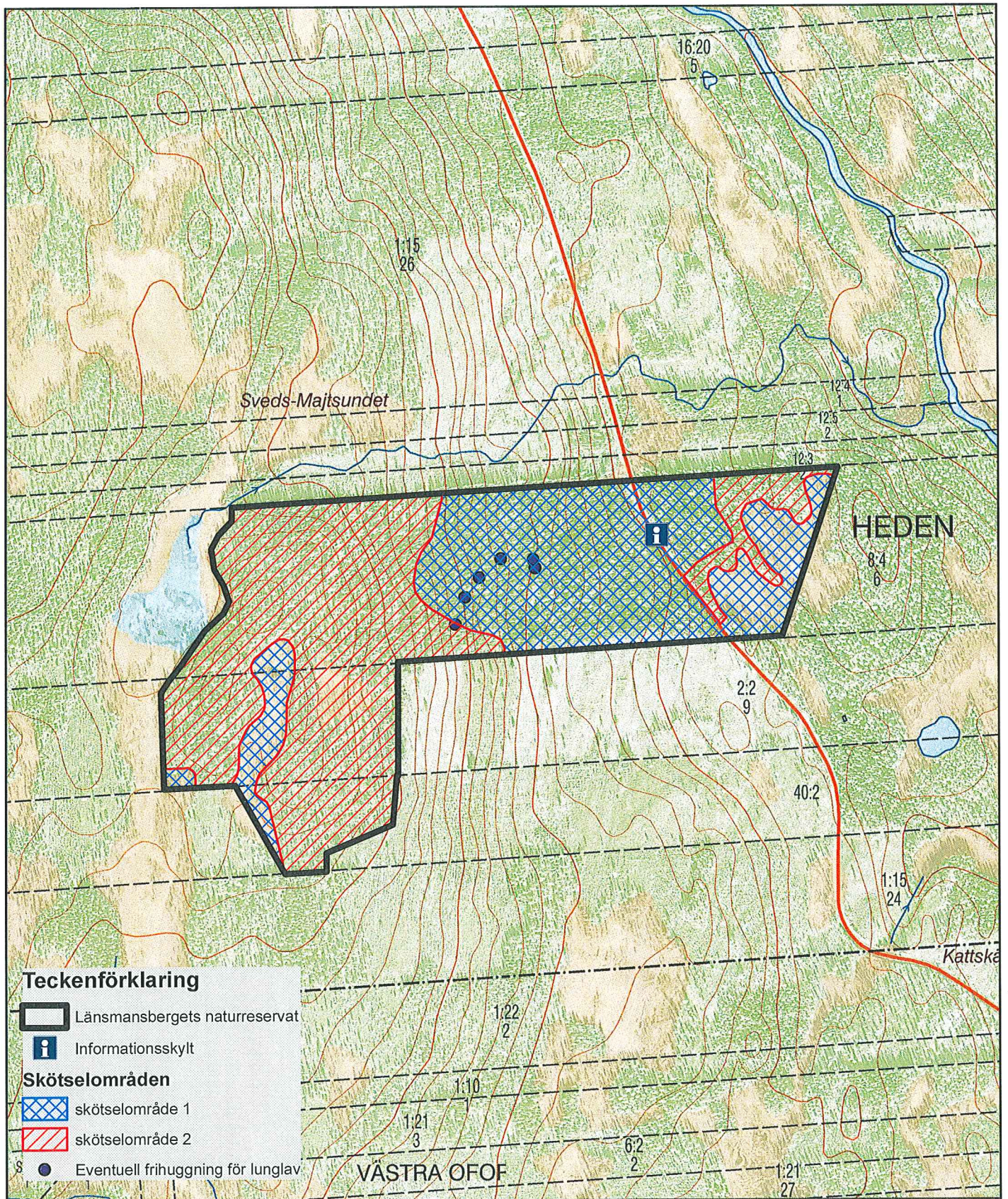
Sammanfattning och prioritering av planerade skötselåtgärder

Åtgärd	Prioritet	Mål med åtgärden	När	Var	Frekvens
Uppmärkning av reservatsgräns	1	Synliggöra reservatsgräns	Inom 1 år	Se karta	Engångsåtgärd, underhåll vid behov
Uppsättning och underhåll av informationsskyltar	1	Ökad tillgänglighet	Inom 1 år	Se karta	Engångsåtgärd, underhåll vid behov
Folder och webbplats	2	Ökad tillgänglighet	Inom 1-5 år		Engångsåtgärd, underhåll vid behov
Naturvårdsbränning	2	Bibehålla tallens utbredning och främja brandbeorende naturvärden	Avgörs när teknik och möjligheter finns	Skötsel - område 2	Återkommande
Frihuggning av träd	2	Öka solexponering vid hänsynskrävande arter	Avgörs efter uppföljning	Skötsel område 1	Engångsåtgärd, underhåll vid behov

Bilagor:

Bilaga 1: Skötselplanskarta

Skötselplanskarta



0 0,125 0,25 0,5 Kilometer

Skala 1:10 000

Bakgrundskarta : Lantmäteriets fastighetskarta
Koordinater angivna i SWEREF99 TM

© Länsstyrelsen
Fastighetskarta © Lantmäteriet