

Bildande av naturreservatet Fjätfallen-Kryptjärn i Älvdalens kommun

Beslut

Länsstyrelsen i Dalarnas län beslutar med stöd av 7 kap 4 § miljöbalken (1998:808) att förklara det område som avgränsats på bifogad karta, bilaga 2, som naturreservat. Området omfattar ca 259 ha och består av en sträcka av Fjätälven med de vackra Fjätfallen samt angränsande äldre barrblandskog, sumpskog och myr. Reservatets slutliga gränser utmärks i fält.

För att tillgodose syftet med reservatet beslutar Länsstyrelsen med stöd av 7 kap 5, 6 och 30 §§ miljöbalken att nedan angivna föreskrifter ska gälla för reservatet (se *Reservatsföreskrifter*).

Länsstyrelsen fastställer samtidigt skötselplanen för naturreservatets långsiktiga vård, enligt bilaga 6, med stöd av 3 § förordningen (1998:1252) om områdesskydd enligt miljöbalken. Skötselplanen innehåller beskrivningar i enlighet med 17 § nyssnämnda förordning för Natura 2000-området Fjätfallet (SE0620245) och ersätter den tidigare bevarandeplanen fastställd 2005-08-12, dnr 511-8057-2005.

Naturvårdsförvaltare ska vara Länsstyrelsen i Dalarnas län

Uppgifter om naturreservatet

Namn	Fjätfallen-Kryptjärn
Kommun	Älvdalen
Län	Dalarna
NVR id	2044940
Natura 2000-beteckning	SE0620245 Fjätfallet
Församling/socken	Särna
Naturgeografisk region	33g: Förfjällsregion med huvudsakligen nordligt boreal vegetation, Dalarnas och Härjedalens näringsfattiga område
Fastigheter	Öjvasseln 19:1 och Östomsjön 33:3: Sveaskog. Särnaby 50:17 och Särna 1:5: Naturvårdsverket. Särna-Idre Besparingskog S:1 och Östomsjön 50:29: Särna och Idre jordägares socknemäns allmäningsstyrelse. Granudalens Kronopark 2:3: Statens Fastighetsverk.
Rättigheter	Se skötselplanen
Lantmäteriärende	W09227 resp. W07478
Areal	Total areal: 259,3 ha Landareal: 247,7 ha Produktiv skogsmark: 228,2 ha

Syfte med naturreservatet

Bevara biologisk mångfald

Syftet med naturreservatet är att bevara en sträcka av Fjätälven med mäktiga vattenfall samt omgivande skogs- och våtmark med karaktäristisk växtlighet och känsligt djurliv i naturlig utveckling. Förekommande ekosystem och biologiska mångfald ska bevaras och utvecklas genom intern dynamik och andra naturliga processer. Möjlighet till vetenskaplig forskning ges.

Vårda och bevara värdefulla naturmiljöer

Syftet med naturreservatet är även att vårda och bevara brandpräglad tallhed på skarp mark.

Tillgodose behov av områden för friluftslivet

Syftet är också att – i den mån de biologiska värdena inte påverkas negativt – bevara och utveckla områdets stora friluftslivsvärden.

Skydda, återställa eller nyskapa värdefulla naturmiljöer eller livsmiljöer för skyddsvärda arter

De livsmiljöer och arter enligt det så kallade art- och habitatdirektivet 92/43/EEG som förekommer i de befintliga Natura 2000-områdena Fjätfallet och Fjätälven ska skyddas och gynnsam bevarandestatus upprätthållas. Förekomsterna av rödlistade arter ska bevaras i nuvarande numerär eller öka.

Syftet ska nås genom

Föreskrifter i området

- Området undantas från skogsbruk, exploaterande verksamheter eller annan påverkan som inverkar negativt på förekommande livsmiljöer samt växt- och djursamhällen.
- Störning av den känsliga falldimmevegetationen undviks.
- Områdets kvaliteter som besöksmål med upplevelsevärden, liksom dess värde för fritidsfisket, säkerställs.

Skötsel i enlighet med skötselplan

- Anläggningarna vid utsikten hålls i gott skick.
- Naturvårdsbränning genomförs i de mest brandpräglade delarna.
- Information över området tas fram som besökande ska finna vid området och på Länsstyrelsens webbsida.

Skäl för beslut

Prioriterade bevarandevärden

Biologiska värden

De biologiska värdena är prioriterade, och särskilt fallområdet med dess mycket exklusiva flora. Fjätälven hyser en värdefull fiskfauna samt förekomst av utter.

Huvuddelen av områdets skogsmark äger den naturliga skogens artsammansättning och ekologiska funktion. Området är variationsrikt både vad gäller trädens trädslagsblandning, åldersfördelning och dimensioner. Det finns ställvis mycket död ved i olika dimensioner och nedbrytningsstadier. Flera brandfält belägna inom området bidrar ytterligare till stor variation. Sammantaget ger detta goda förutsättningar för stor artrikedom bland både växter och djur. Skyddet av skogen i Fjätfallet-Kryptjärns naturreservat är därför ett led i bevarandet av biologisk mångfald.

Geologiska värden

Fjätfallen är ett av de största outbyggda vattenfallen i Dalarna, sett till vattenföring kanske det största.

Friluftsliv värden

Fjätfallen är ett omtyckt och välbesökt utflyktsmål, särskilt för flugfiskeintresserade.

Natura 2000

Fjätfallet är utpekad som särskilt bevarandeområde i det internationella Natura 2000-nätverket. Syftet med Natura 2000-området SE0620245 *Fjätfallet* är att upprätthålla en gynnsam bevarandestatus för följande naturtyper och arter:

- Dystrofa sjöar och vattendrag (kod 3160)
- Naturliga större vattendrag av fennoskandisk typ (3210)
- Nordliga boreala alluviala ängar (6450)
- Öppna svagt välvda mossar, fattiga och intermediära kärr och gungflyn (7140)
- Pionjärvegetation på silikatrika bergytter (8230)
- Västlig taiga (9010, prioriterad naturtyp)
- Örtrika, näringsrika skogar med gran av fennoskandisk typ (9050)
- Skogbevuxen myr (91D0, prioriterad naturtyp)

- Utter, *Lutra lutra* (1355)
- Platt spretmossa, *Herzogiella turfacea* (1984)

Små delar av Natura 2000-området "Fjätälven och Västvallen i Storfjäten" (SE0620003) berör reservatet. Detta område omfattar Fjätälven i dess helhet och utgörs i huvudsak av naturtypen Naturliga större vattendrag av fennoskandisk typ (3210) som därför behandlas utförligt i den bevarandeplan som hör till vattendraget. I föreliggande beskrivningar ges endast översiktliga underlag för den naturtypen.

Miljökvalitetsmål

Detta beslut om att skydda Fjätfallen-Kryptjärns naturreservat bidrar till att uppfylla miljökvalitetsmålen Levande sjöar och vattendrag, Levande skogar, Myllrande våtmarker samt Ett rikt växt- och djurliv.

Motiv för bildande av naturreservat

Bakgrund

Flera undersökningar som pekade på Fjätfallens mycket höga skyddsvärden vad gäller dess flora har tidigt uppmärksammat området. Skogen vid Kryptjärn kom att värderas högt i och med den inventering som genomfördes på statens mark 2003. Fjätälven är utpekad som ett nationellt särskilt värdefullt vattendrag. Sammantaget har områdets skyddsvärde bedömts mycket högt och bland annat markägarnas önskemål om att bruka skogen initierat skyddsåtgärderna.

Skyddsform

Hot mot områdets naturvärden är främst skogsbruksåtgärder, men möjligen även anspråk på vattenkraftsutbyggnad.

Områdets naturvärden är sådana att de kräver ett omfattande och långsiktigt skydd för att bevaras och utvecklas. I och med områdets storlek tillgodoses skyddsbehovet bäst genom bildande av naturreservat.

Beslutet följer de riktlinjer som gäller för Länsstyrelsens prioritering av områdesskydd.

Planeringsbakgrund

Natura 2000

Området är utpekad som Natura 2000-område enligt 7kap 27§ i miljöbalken.

Riksintressen

Fjätälven utgör riksintresse för såväl naturvård som friluftsliv enligt Miljöbalken 3 kap. 6§. Älven är även riksintresse som skyddat vattendrag enligt Miljöbalken 4 kap. 6§. Nedströms, och tangerande naturreservatet, finns ett större område utpekad som riksintresse för kulturmiljövården. Merparten av de delar som ligger öster om älven är även riksintresse för rennäringen.

Värdefullt vatten

Fjätälven är utpekad som ett nationellt särskilt värdefullt vattendrag i en sammanställning gjord av Naturvårdsverket, Fiskeriverket, Riksantikvarieämbetet och länsstyrelserna.

Kommunal översiktsplan

De riksintressen som finns i området vid Fjätälven redovisas i översiktsplanen, medan skogsområdet vid Kryptjärn inte finns omnämnt.

Befintliga områdesskydd

Beslutet är förenligt med hushållningsbestämmelserna för mark och vattenområden enligt 3 kap. miljöbalken samt den kommunala översiktsplanen.

Avvägning mellan allmänna och enskilda intressen

Med hänsyn till områdets värden och naturreservatets syften kommer pågående markanvändning att avsevärt försvåras. Länsstyrelsen bedömer att områdets värden bäst ges ett långsiktigt skydd genom bildande av naturreservat. Föreskrifterna är anpassade till naturreservatets syften och värden. De är främst avsedda att begränsa skador på mark samt växt- och djurliv. Vid en avvägning mellan enskilda och allmänna intressen i enlighet med 7 kap 25 § miljöbalken finner Länsstyrelsen att föreskrifterna inte går längre än vad som krävs för att syftet med skyddet ska tillgodoses.

Konsekvensutredning

Länsstyrelsen bedömer att de inskränkningar som sker i allmänhetens rätt att färdas och vistas i området är av sådan ringa omfattning att någon konsekvensutredning enligt förordningen (2007:1244) om konsekvensutredning vid regelgivning inte behövs.

Reservatsföreskrifter

För att säkerställa syftet med reservatet förordnar Länsstyrelsen att nedan angivna föreskrifter skall gälla. Föreskrifterna gäller utöver vad som gäller enligt lag eller annan författning.

Föreskrifterna ska inte utgöra hinder för de åtgärder som behövs för att nå syftet med reservatet och som framgår av föreskrifterna under B nedan. Detsamma gäller för uppföljning av bevarandemål och åtgärder. Vidare ska föreskrifterna heller inte utgöra hinder för normalt underhåll av de vägar och ledningar/ledningsgator som syns på beslutskartan, bilaga 2.

Föreskrifterna ska inte heller utgöra hinder för utövande av de rättigheter som följer av renbetesrätt inom området.

A Föreskrifter enligt 7 kap 5 § miljöbalken om inskränkningar i rätten att använda mark- och vattenområden.

I naturreservatet är det förbjudet att:

1. anordna upplag, gräva, schakta, dika, dämna eller på något sätt skada mark eller vatten, med följande undantag:
 - att utan Länsstyrelsens tillstånd förändra konstruktion och/eller funktion på befintlig fisktrappa. Löpande underhåll för att bibehålla fisktrappans nuvarande konstruktion och funktion får dock genomföras.
2. avverka skog och utföra skogsvårdande åtgärd samt att upparbeta och ta bort dött träd eller vindfälle, med följande undantag:
 - Befintliga sikt- och skjutgator får underhållsröjas.
 - Träd som riskerar att skada byggnader eller anläggningar får avlägsnas efter samråd med Länsstyrelsen.
3. gödsla, återföra aska eller använda bekämpningsmedel,

4. anlägga mark- eller luftledning, uppföra ny byggnad, mast eller annan anläggning,
 - Vid jaktpass får enklare konstruktion av naturmaterial uppföras.
 - Tillfälliga konstruktioner för drift och underhåll av fisktrappan får uppföras.
5. plantera in växter eller djur, med följande undantag:
 - Tillståndgiven inplantering av fisk är tillåten.
6. utan Länsstyrelsens tillstånd sprida kalk,
7. framföra motordrivet fordon i terrängen på barmark, med följande undantag:
 - Uttransport av älg, björn, hjort eller vildsvin får ske med fordon som inte ger skador på mark eller vegetation.
 - För tjänstemän i sjukvårds-, polis- eller räddningsärende. Insatsen ska omgående anmälas till Länsstyrelsen Dalarna.
8. bedriva jakt med fälla, med följande undantag:
 - Jakt med minkfällor är tillåtet.
9. utfodra djur, lägga ut åtel eller vidta andra åtgärder för att locka/samla djur till vissa platser, med följande undantag:
 - att sätta upp saltsten.
10. upplåta korttidsjakt inom naturreservatet.

B Föreskrifter enligt 7 kap 6 § miljöbalken om förpliktelser för ägare och innehavare av särskild rätt till fastigheter att tåla visst intrång.

Markägare och innehavare av särskild rätt till marken förpliktigas tåla att följande anordningar utförs och åtgärder vidtas för att tillgodose syftet med reservatet:

1. utmärkning av reservatet, uppsättning av informationstavlor samt anläggning och underhåll av leder och andra anläggningar för friluftslivets behov,
2. skötsel genom naturvårdsbränning samt genom återställning av flottledsrensat vattendrag inom område som framgår av karta, bilaga 3,
3. undersökningar för uppföljning av skötselplanen och reservatets syfte.

C Föreskrifter enligt 7 kap 30 § miljöbalken om rätten att färdas och vistas inom reservatet samt om ordningen i övrigt inom reservatet.

Föreskrifterna under punkten C gäller även fastighetsägare och innehavare av särskild rätt till fastighet när de inte utnyttjar sin rätt att bruka fastigheten

I naturreservatet är det förbjudet att:

1. skada växande eller döda – stående eller omkullfallna – träd, stubbar och buskar, med följande undantag:
 - Insamling av löst liggande, mindre, torra grenar och kvistar i syfte att göra upp eld.

Utan Länsstyrelsens tillstånd:

2. gräva upp växter, plocka mossor, lavar och vedlevande svampar eller samla in djur (t.ex. insekter), med följande undantag:
 - Insamling av bottenfauna får ske.
3. genomföra eller bedriva tävlingar, lägerverksamhet och andra större eller återkommande organiserade arrangemang,

Motiv och förtydliganden till föreskrifter

I normalt underhåll av väg ingår att 2 meter av området bakom baksläntens krön får röjas och tas i anspråk för utbanade slänt- och dikesmassor.

I *punkterna A1 – A9; C1 – C2* förbjuds sådana aktiviteter som kan störa den naturliga utvecklingen hos vegetationstyper och naturskogens växter och djur.

I *punkt A2* förbjuds alla former av avverkningar och skogsskötselåtgärder, vilket är en förutsättning för att områdets värden ska bibehållas. Denna föreskrift innebär att bestämmelserna i skogsvårdslagen och Skogsstyrelsens föreskrifter om bekämpning av skadeinsekter och tillvaratagande av skadad skog ej ska gälla inom naturreservatet. Uppkommer insektskador på skog i anslutning till naturreservatet som en följd av att åtgärder för insektsbekämpning inte vidtagits inom reservatet ska frågan om ersättning bedömas enligt skadeståndsrättsliga regler.

Undantag för att underhålla skjut- och siktgator medges för röjning av klenare sly och kvistar. Sådan röjning krävs med tiden för att kunna fortsätta att nyttja passet. Klenare sly och kvistar har sällan hunnit utveckla sådana naturvärden att åtgärden är skadlig

I *punkt A3* framgår det att man inte får sprida aska i reservatet. Förbudet avser askåterföring av biobränsle och gäller inte spridning av kremeringsaska, då detta anses ha försumbar påverkan på naturmiljön.

I *punkt A4* förbjuds nyanläggning av alla slags anläggningar. Detta inkluderar jaktorn och jaktpass av permanent typ med väggar, tak eller dylikt. Enkla tillfälliga konstruktioner vid jaktpass av ”naturmaterial” dvs. av standardtyp med slanor/granris eller mobila tak/vindskydd som endast används under själva jakten får dock skapas. Jaktpass inklusive eventuella skjutvinklar får markeras diskret, exempelvis med märkt småfågelholk i naturmaterial.

I *punkt A5* förbjuds inplantering av växter och djur, med undantag för tillståndsgiven inplantering av fisk. Tillståndsgivningen som föreskriften syftar på görs enligt fiskelagen (1993:787).

Inplantering av växter och djur i reservatet kan störa den naturliga utvecklingen av de vegetationstyper och det växt- och djurliv som reservatet syftar till att bevara och främja.

I *punkt A7* förbjuds terrängkörning. Terrängkörning regleras i huvudsak i terrängkörningslagen, men förtydligas i denna föreskrift. Föreskriften syftar till att minimera skador på mark och vegetation. Angående undantaget från föreskriften som handlar om uttransport av vilt ska begreppet ”skador” inte i tolkas lika strikt som ”märken”. Eventuella spår måste dock alltid kunna växa igen under en vegetationssäsong. Detta innebär att det är ytterst sällan som terrängkörning på barmark i våtmarksmiljöerna är möjlig. Avvägningen bedöms tillgodose jaktintresset, friluftslivets intressen och behovet av skydd för mark och vegetation.

I *punkt A8* förbjuds jakt med fällor. Denna jaktform bedöms ej vara av samma starka allmänna intresse som annan jakt, utan bedrivs främst i beståndsreglerande syfte. Utgångspunkten bör därför vara att endast tillåta jakt med fällor om det finns skäl att reglera specifika arter. Utestående fällor minskar också upplevelsen av ett ”orört” område och kan upplevas negativt av friluftslivet. Det kan även innebära en risk för fredade arter som exempelvis ugglor. Undantag för minkfällor medges för att minkjakt är motiverad ur naturskyddssynpunkt och att fällfångst är den enda realistiska jaktmetoden. Även slagfällor är tillåtna vid minkjakt eftersom naturvårdsnyttan bedöms större än risken att enstaka individer av andra arter dödas. Fällor ska alltid märkas med namn och adress.

I *punkt A9* förbjuds utfodring och åtling av vilt. Utfodring och åtling av vilt medför att djur koncentreras till området kring utfodrings- och åtlingsplatsen. Lokalt skadas vegetationen genom tramp, foderspill och en viss gödsling av marken. Om syftet med reservatet är att skydda, vårda, bevara eller återskapa vegetationstyper och/eller samspelet mellan arter är det inte förenligt med att påverka vegetationen som det görs när djur lockas till en plats. De djur som lockas av det utlagda ökar sin närvaro inom området och även det är en icke önskvärd påverkan i ett naturreservat där ett naturligt samspel ska råda. Det är dock tillåtet att lämna kvar den urtagna älgräntan efter skjutna älg liksom att mata småfåglar. Det är också tillåtet att sätta ut saltsten, dock bör placeringen vara sådan att skador på vegetation minimeras. Det är generellt förbjudet att lägga ut animalisk åtel. För att inte få skador inom reservatet, se motiv, så inskränker Länsstyrelsen detta ytterligare.

I *punkt A10* förbjuds korttidsjakt. Jaktutövarna ska ha en ingående kunskap om områdets naturvärden/skyddsbehov och vilka hänsyn som behöver tas vad gäller bl.a. jaktens omfattning och utövning. Jaktgäster accepteras endast om de medföljer nyttjanderättsinnehavare – d.v.s. de ska bedriva jakt tillsammans.

I *punkt B1* medges uppmärkning av reservatet, uppsättande av informations-tavlor och iordningsställande/underhåll av anläggningar för friluftslivet. Information om reservatet samt anläggningar för friluftslivet bedöms idag ofta som högst angeläget för att tillmötesgå det rörliga friluftslivet.

I *punkt B2* medges naturvårdsbränning och återställning av det flottledsrensade vattendraget i reservatet. Naturvärden kopplade till brandpräglad skog kräver

skötsel och det rensade vattendraget gynnas av återställning av bottentopografin. Åtgärderna är angelägna för att syftet med naturreservatet ska kunna uppnås.

I *punkt B3* medges undersökningar för uppföljning. Forskning och uppföljning ingår som en naturlig del i reservat av denna karaktär, och är även ett krav som ställs på Natura 2000-objekt.

I *punkt C1* förbjuds förorsakande av skada på levande och döda träd, buskar och stubbar. Skogens träd är grunden för reservatets värde och får inte skadas. För att tillgodose upplevelsevärdena i området tillåts dock insamling av löst liggande mindre torra grenar och kvistar, för att möjligheten att kunna göra upp eld ska finnas även utan medtagen ved. Matsvamp och bär får plockas i reservatet.

I *punkt C2* förbjuds att utan Länsstyrelsen tillstånd gräva upp växter, plocka mossor, lavar och vedlevande svampar, samt att samla in djur. Förekomsten av ett flertal värdefulla, ofta rödlistade, organismer motiverar skydd mot sådan plockning och insamling som kan inverka menligt på berörda populationer. Det är dock angeläget att undersökningar och insamlingar som förbättrar kunskapen om reservatets organismvärld kan ske. Normalt bör sådana undersökningar kunna medges under förutsättning att de har ett allmänt intresse, att undersökningsmetoden inte orsakar bestående skada och att resultaten tillgängliggörs.

Insamling av vattenlevande insekter medges då detta inte bedöms innebära nämnvärd påverkan på bestånden, men är av betydande intresse för utvärdering av bottenfaunan.

I *punkt C3* förbjuds att utan Länsstyrelsen tillstånd bedriva större arrangemang i naturreservatet. Fler besökare i reservatet är normalt positivt. Olika organiserade arrangemang kan dock, om de bedrivs i olämplig omfattning, på olämpligt sätt, på olämplig plats eller under olämplig tid, störa andra besökare och negativt påverka naturmiljön. För att kunna inrikta den organiserade verksamheten till en hållbar och miljöanpassad sådan, krävs därför tillstånd av länsstyrelsen enligt punkt C3. Länsstyrelsen kan då ställa villkor och anvisa passande plats etc.

Ärendets handläggning

Fjätfallen har givetvis tack vare den storslagna naturen och fisket varit kända utflyktsmål sedan lång tid. Ett besök av den berömde lichenologen (lavkännaren) Torsten Hasselrot 1939 med fynd av bland annat den håriga skrovellaven gjorde platsen omtalad bland botaniker. Bryologen (mosskännaren) Nils Hakeliet besökte området 1962, vilket resulterade i flera sällsynta fynd, bland annat av den lilla mossan klippmyggmossa. För att skaffa en bättre kännedom om områdets mossflora uppdrog Länsstyrelsen år 2003 åt Henrik Weibull att inventera området. Han kunde ytterligare befästa områdets mycket rika kryptogamflora. Dessutom har Janolof Hermansson vid flera besök dokumenterat områdets nutida, synnerligen rika lavflora.

Tillsammans med Fjätälven pekades Fjätfallen ut i länets Naturvårdsprogram 1988 som av högsta naturvårdsvärde.

Skogsområdet mot Kryptjärn uppmärksammades i och med den riksomfattande inventeringen av skyddsvärd skog på statens mark 2003. Vid den inventeringen avgränsades den äldre, skyddsvärda skogen, en avgränsning som också kom att redovisas i Naturvårdsverkets rapport "Skyddsvärda statliga skogar" från 2004.

Själva processen att bilda naturreservat påbörjades 2001 med att Naturvårdsverket köpte marken öster om Fjätfallen av Sveaskog. Ett avtal om intrång träffades under 2002 med Särna Jordägarnämnd, vilket innebar att värdet av skogen ersattes. Därefter har några samfälliga myrslogar och kvarnplatser införlivats i Naturvårdsverkets fastighet. En tomt har styckats av till förmån för fritidshuset vid vändplanen vid fallet. Fritidshuset som ligger vid det nedre fallet har undantagits från reservatsbeslutet. En liten fastighet, Särna 1:5, tillhörig Bergvik Skog AB förvärvades slutligen under 2016.

Naturvårdsverket och Sveaskog Förvaltnings AB träffade den 13 juni 2008 en överenskommelse om långsiktigt skydd av 431 särskilt värdefulla naturskogsområden i landet på Sveaskogs marker som redovisades i inventeringen 2003. Villkoren i överenskommelsen innebar bland annat att Kryptjärn som ett av 52 områden i Dalarnas län ska avsättas som naturreservat.

Förslaget till naturreservat har remitterats till berörda. Vid remissen har följande synpunkter inkommit:

Älvdalens kommun har inget att erinra mot att naturreservatet bildas för att skydda naturvärden i området.

Sveriges geologiska undersökning (SGU) har inte heller några synpunkter på reservatet, men anser att den geologiska beskrivningen är bra.

Fortum Sverige AB har inget att erinra.

Ruvhten sijte tillstyrker reservatet så till vida att det inte blir några inskränkningar för renskötseln. Man anser att det inte är lämpligt med naturvårdsbränning i lavhävdad mark. Länsstyrelsen bedömer att de föreslagna naturvårdsbränningarna endast kortvarigt inverkar negativt på lavbestånden. Intill liggande spontant brunna marker uppvisar en mycket kraftig lavtillväxt, som dessutom gynnas genom att ljung, kråkris och lingon har brunnit bort. Skyddet mot avverkning borgar dessutom för ett långsiktigt gott renbete. För att tillmötesgå önskemålet ska naturvårdsbränningar planeras så att utpräglade lavmarker undantas om de är av betydelse för renskötseln och åtgärden föregås av samråd med berörd sameby.

Idre sameby påpekar att renbetesrätt föreligger och därmed de rättigheter som följer av detta, t.ex. rätt att färdas i terrängen, uppförande av anläggningar för renskötselns behov såsom rengärde och stängsel, fiske samt rätt att ta ved för brasa. Ett sådant generellt undantag har införts till föreskrifterna. Samebyn gör

även samma påpekande gällande naturvårdsbränningar som Ruvhten sijte, vilket har föranlett den åtgärd som har behandlats ovan.

Statens fastighetsverk tillstyrker beslut och skötselplan, men har flera detaljsynpunkter som har beaktats.

Särna-Idre Besparingsskog har påtalat vissa förhållanden kring jaktens utövande som har föranlett korrigeringar. Vidare förutsätter man att jakträttshavare som löser årskort ska kunna lösa gästkort/dagkort för jaktgäst. Föreskriften som förbjuder korttidsjakt med motivet att den som jagar inom reservatet ska ha nödvändig kännedom om området medger jaktgäst om denna jagar i sällskap med jakträttsinnehavare.

Besparingsskogen förutsätter vidare att normalt skogsbruk kan bedrivas på den produktiva skogsmarken ända fram till reservatets gränsmarkering. I de hotbilder som omnämns i bevarandepåren för Natura 2000 finns diverse formuleringar som kan uppfattas som inskränkningar i skogsbrukandet även utanför området. Länsstyrelsen har med tanke på bland annat detta anpassat avgränsningen så långt möjligt så att gränsen ligger i väg eller annan naturlig avdelare, ofta med en zon mellan Naturagränsen och reservatsgränsen. Miljöbalkens bestämmelser rörande Natura 2000 gäller dock all verksamhet som kan komma att påverka de värden som ett Naturaområde är avsett att bevara, oavsett avstånd till området.

Havs- och Vattenmyndigheten tillstyrker reservatsbildningen. Vattenmiljöerna i området är utpekade som nationellt särskilt värdefulla ur både naturvårds- och fisksynpunkt och är högt prioriterade för skydd. Skyddet av Fjätfallen-Kryptjärn kommer att bidra till uppnåendet av etappmålet för skydd av sjöar och vattendrag.

Dalälvens Vattenregleringsföretag lämnar synpunkter på föreskrifterna A1 och A4 med önskemål om att kunna utföra underhåll och reparation av fisktrappan samt vissa tillfälliga konstruktioner i samband med detta, utan att tillstånd erfordras. Föreskriften har kompletterats enligt DV:s förslag, men med innebörden att större förändringar kräver tillstånd.

Vidare har DV för fram förslag till annan lydelse av skötselålet för fisktrappan samt för hur skötseln har utförts. Detta har korrigerats i skötselplanen.

Särna-Idre Fiskevårdsområdesförening ser positivt på att fisket i det nya reservatet fortsatt är tänkt att regleras av fiskevårdsområdesföreningen samt att undantag finns för insamling av vattenlevande insekter.

Föreningen ställer krav på öringens lekvandring genom fisktrappan, något som faller utanför ramarna för naturreservatet. Vidare anser föreningen att de slogbodar, bord, dass mm som finns utplacerade i området ska skötas av naturreservatsförvaltaren. Skötselplanen har ändrats i enlighet med denna begäran.

Upplysningar

Andra föreskrifter som gäller för området

Fiskevårdsområdets föreskrifter för fiske gäller oaktat naturreservatet.

Ansvarförhållanden vid spontant uppkommen brand

Vid spontant uppkommen skogsbrand har markägaren ansvar för bevakning i den utsträckning som har beslutats av räddningsledaren efter avslutad räddningsinsats. Se 3 kap. 9§ i lagen om skydd mot olyckor (2003:778).

Dispens från föreskrifter

Om det finns särskilda skäl får Länsstyrelsen med stöd av 7 kap. 7 § miljöbalken medge dispens från meddelade föreskrifter för naturreservatet. I och med att delar av området har status som Natura 2000 gäller dock för dessa delar särskilda bestämmelser för tillstånd enligt 7 kap. 28 a och b §§ miljöbalken. Tillstånd krävs för att bedriva verksamhet eller vidta åtgärder som på ett betydande sätt kan påverka miljön i ett Natura 2000 område I områden som innehåller prioriterade arter eller prioriterade livsmiljöer får tillstånd bara ges av vissa speciellt preciserade skäl och efter regeringens tillåtelse

Kungörelse

Beslutet kungörs på det sätt som gäller för författningar i allmänhet. Beslutet delges sakägarna enligt sändlista med delgivningskvitto.

Föreskrifterna enligt 7 kap 30 § miljöbalken träder i kraft omedelbart, även om beslutet överklagas.

Överklagan

Beslutet kan överklagas till Regeringen, Miljö- och energidepartementet, se bilaga 5 (formulär 6).

Beslutande

Beslut i detta ärende har fattats av landshövding Ylva Thörn. I den slutliga handläggningen deltog även jurist Sarah Bauer, länsantikvarie Fredrik Sandberg, planhandläggare Jessica Persson, miljöhandläggare David Lundvall, funktions-samordnare Jemt Anna Eriksson och naturskyddshandläggare Lennart Bratt, den sistnämnde föredragande.

Ylva Thörn

Lennart Bratt

Bilagor:

- Bilaga 1 Översiktskarta
- Bilaga 2 Beslutskarta
- Bilaga 3 Skötselkarta
- Bilaga 4 Skötselplan
- Bilaga 5 Överklagningsformulär (markägare och sakägare)

Sändlista: (markägare och sakägare)

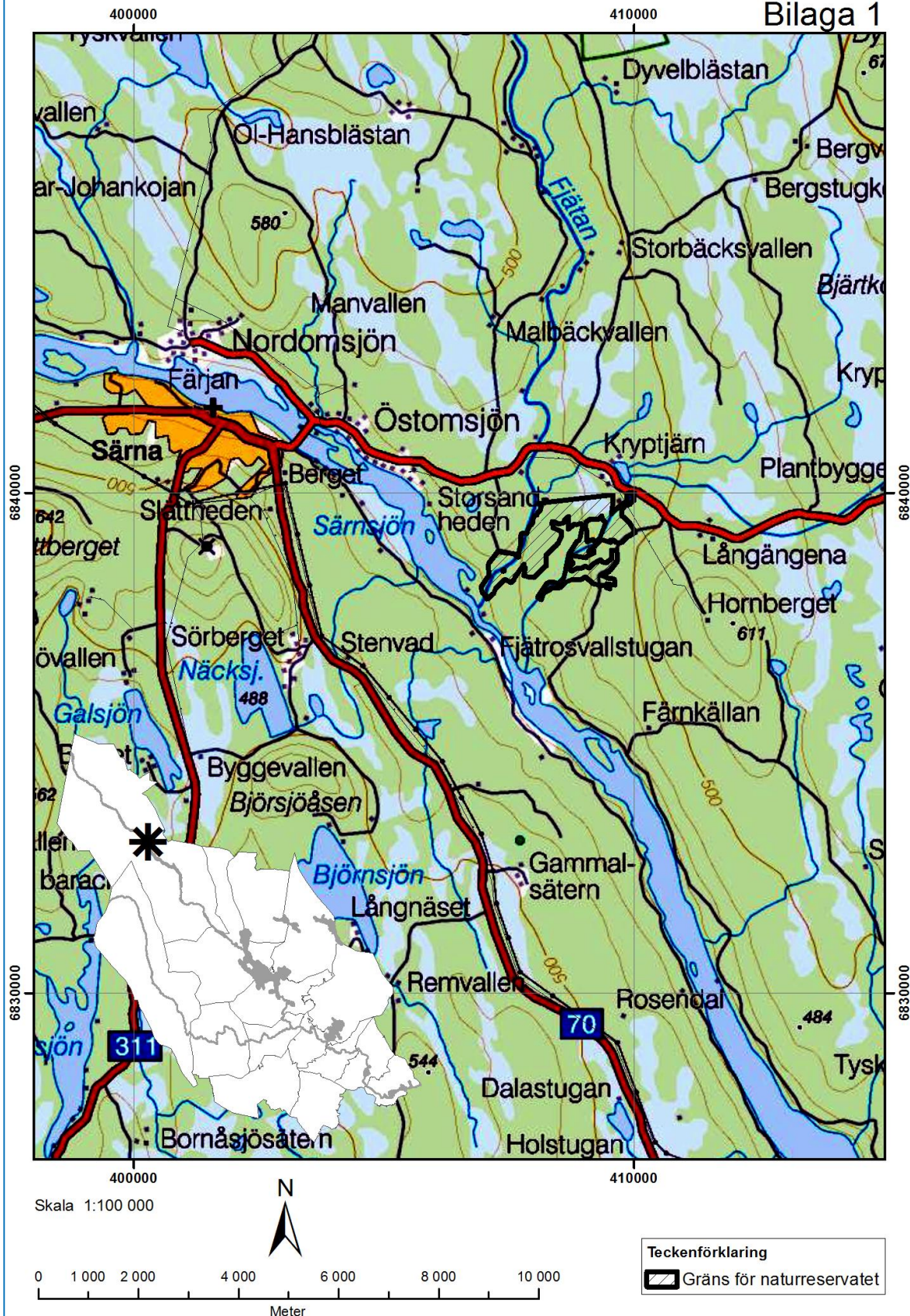
Särna och Idre Jordägares Socknemäns Allmäningsstyrelse, Box 65, 796 22 ÄLVDALEN
Sveaskog Förvaltnings Aktiebolag, Torsgatan 4, 105 22 STOCKHOLM
Naturvårdsverket registrator@naturvardsverket.se
Skogsstyrelsen skogsstyrelsen@skogsstyrelsen.se
Havs- och vattenmyndigheten, Box 11 930, 404 39 GÖTEBORG
Riksantikvarieämbetet, registrator@raa.se
Statens Fastighetsverk sfv@sfv.se
Särna-Idre Fiskevårdsområdesförening, Evert Spånberg, Sundvägen 32, 790 90 SÄRNA
Fortum, 115 77 Stockholm
Ellevio AB magnus.fredriksson@ellevio.se,
Dalälvens vattenregleringsföretag, Ragnar Asklund, Box 392, 831 25 ÖSTERSUND
Fennkällans jaktlag, Roger Jonsson, Högenvägn 8, 790 90 SÄRNA
Manvallens jaktlag Transtrandsvägen 14, 790 90 SÄRNA
Särna-Idre Älgskötselområde, Thomas Eriksson, Särnavägen 17, 790 90 SÄRNA
Särna Viltvårdsområde, Weine Daniels, Kyrkbacksvägen 31, 791 33 FALUN
Ruvhten Sijte, Brändåsen, 840 94 TÄNNÄS
Idre sameby, Box 123, 790 91 IDRE

Kopia för kännedom till:

Älvdalens kommun, Box 100, 796 22 ÄLVDALEN
Älvdalsdelegationen, Stefan Linde, Box 100, 796 22 ÄLVDALEN
Christina Wahlberg, Jägersdalsvägen 4, 197 93 BRO
Per Antonsson, Björkvägen 7, 790 90 SÄRNA
Särna Turistförening, info@sarnaturism.se
Särna Fornminnesförening, Näsvägen 32, 790 90 SÄRNA
Älvdalens Naturskyddsförening, m.urussovi@hotmail.com
Särna-Idre sockenförening, Herbert Halvarsson, Framgårdsvägen 9, 790 91 IDRE

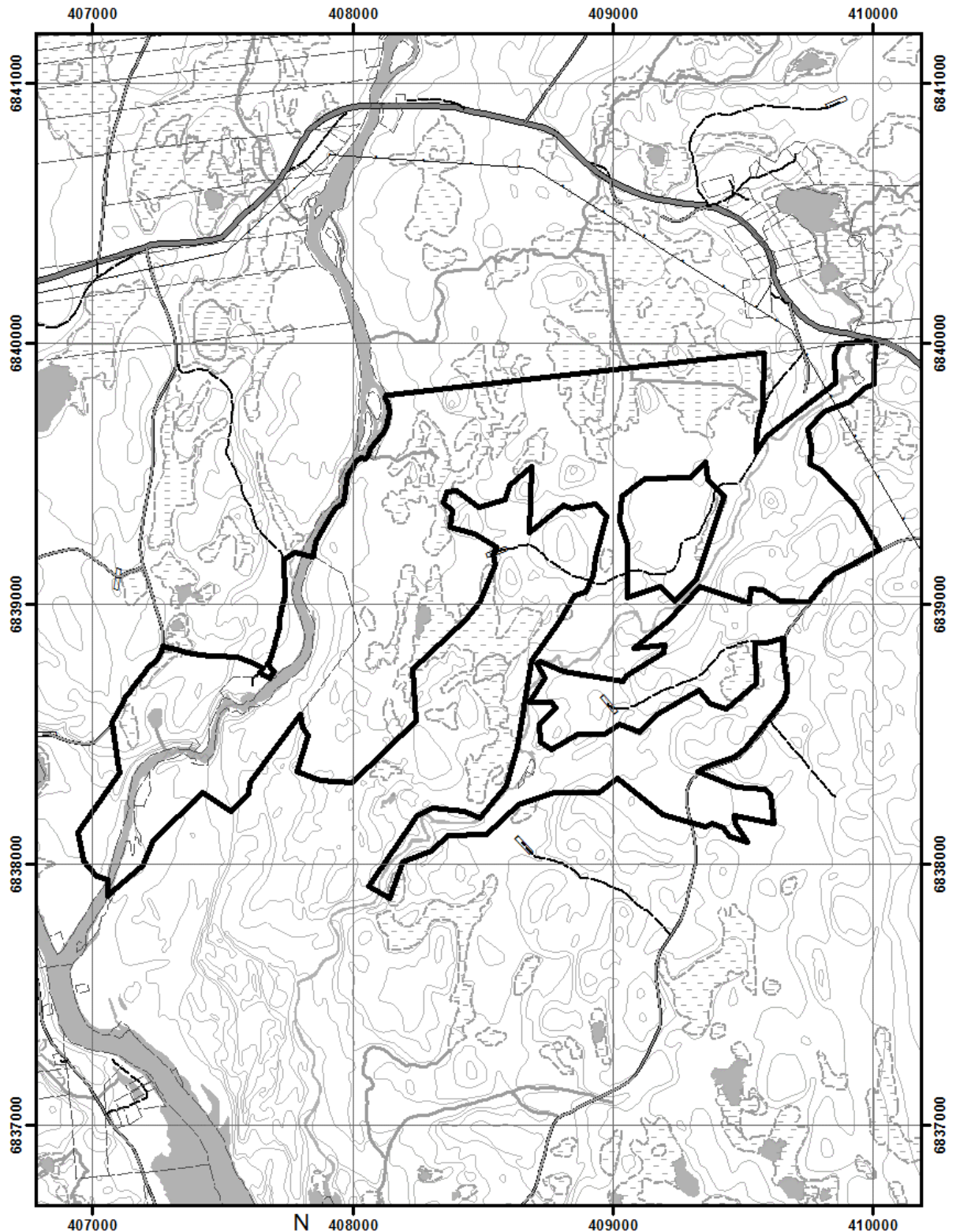
Översiktskarta naturreservatet Fjätfallen-Kryptjärn

Bilaga 1

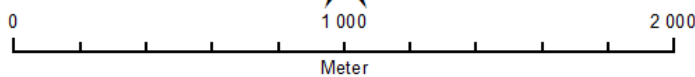


Beslutskarta naturreservatet Fjätfallen-Kryptjärn

Bilaga 2



Skala 1:20 000



Teckenförklaring	
Gräns för naturreservatet	Bäck/dike
Fastighetsgräns	Vatten
Mindre bilväg	Sankmark
Sämre bilväg	Sankmark, svårframkomlig
Allmän väg	

Naturreseptatet Fjätfallen - Kryptjärn
Skötselområden och anläggningar

Bilaga 3

