

Enligt sändlista

BILDANDE AV *Surpussbergets naturreservat*

Objektnummer	2045368
Län	Västernorrland
Kommun	Härnösand
Socken	Högsjö
Fastighet	Mörtsal 1:39
Markägare	Staten genom Naturvårdsverket.
Förvaltare	Länsstyrelsen
Lägesbeskrivning	Cirka 15 km sydväst om Kramfors.
Mittpunkt	x: 631682,3 y: 6966729 (SWEREF 99)
Areal [hektar]	109,6
Prod skogsmark [ha]	92,9
Naturtyper [ha]	
	Granskog 36,4
	Lövblandad barrskog 27,2
	Barrblandskog 15
	Våtmark 13,5
	Triviallövskog 5,1
	Barrsumpskog 4,2
	Tallskog 3,4
	Sumpskogsimpediment 1,6
	Lövsumpskog 1,6
	Övriga impediment 1,1
	Sjöar och vattendrag 0,5

LÄNSSTYRELSENS BESLUT

Med stöd av 7 kap. 4 § miljöbalken (1998:808) förklarar länsstyrelsen det område som utmärkts på bifogad karta, bilaga 1, som naturreservat.

För att uppnå och tillgodose syftet med naturreservatet förordnar länsstyrelsen i enlighet med 7 kap. 5, 6 och 30 §§ miljöbalken samt 22 § förordningen (1998:1252) om

områdesskydd enligt miljöbalken m.m., att de föreskrifter som framgår av detta beslut ska gälla beträffande naturreservatet.

Föreskrifterna enligt 7 kap. 5 och 6 §§ miljöbalken gäller från den dag de vinner laga kraft. Föreskrifterna enligt 7 kap. 30 § miljöbalken gäller från kungörelsedatum även om beslutet överklagas.

I enlighet med 3 § förordningen om områdesskydd enligt miljöbalken m.m. fastställer länsstyrelsen bifogad skötselplan.

SYFTE

Området skyddas i syfte att bevara biologisk mångfald och värdefulla naturmiljöer, närmare bestämt ett naturskogsområde med tillhörande våtmarker och vatten. Skogen har mycket av de strukturer såsom döda stående och liggande träd som är kännetecknande för naturligt fungerande skogsekosystem. Området skyddas också för att bevara den hotade laven långskägg (*Usnea longissima*), som är knuten till äldre granskogar.

Syftet ska uppnås genom att i huvudsak låta skogsmarken utvecklas fritt efter naturligt förekommande processer. Även vatten- och våtmarksmiljöerna ska i huvudsak utvecklas fritt. Efter vidare utredning kan restaurering av våtmarker och vatten bli aktuell.

RESERVATSFÖRESKRIFTER

A. Föreskrifter enligt 7 kap. 5 § miljöbalken om inskränkningar i rätten att använda mark- och vattenområden.

Utöver vad som för övrigt gäller är det förbjudet att:

- 1 uppföra byggnad, mast, brygga eller annan anläggning.
- 2 bedriva täkt, anordna upplag, borra, spränga, schakta, gräva, muddra, utfylla, tippa eller på annat sätt skada mark, block och vattenmiljöer.
- 3 dika, dikesrensa eller dämna.
- 4 anlägga luft-, vatten- eller markledning, stängsel eller hägnad.
- 5 anlägga väg, stig, bro eller spång.
- 6 bedriva skogsbruk; avverka eller på annat sätt skada levande eller döda, stående eller omkullfallna, träd och buskar, samt utföra annan skogsvårdsåtgärd.
- 7 sprida kemiska eller biologiska bekämpningsmedel, kalk eller gödselmedel.
- 8 inplantera djur (inklusive fisk), växter eller andra organismer.
- 9 framföra motordrivet fordon annat än på befintlig väg för motorfordonstrafik. Förbudet gäller inte snöskoter på snötäckt mark samt uttransport av fällda älgar, björnar och annat högvilt, varvid risken för skador på mark och vegetation ska minimeras.
- 10 upplåta mark för militär övningsverksamhet.
- 11 uppföra jaktorn utan länsstyrelsens tillstånd.

B. Föreskrifter om förpliktelser för ägare och innehavare av särskild rätt att tåla intrång enligt 7 kap. 6 § miljöbalken.

Markägare och innehavare av särskild rätt förpliktigas tåla att följande åtgärder vidtas för att tillgodose ändamålet med reservatet:

- 1 upphuggning och markering av reservatsgränsen.
- 2 uppsättning av informationstavlor.
- 3 eventuell igenläggning av diken med därtill hörande avverkning av buskar och träd längs dikeskanter för att återställa våtmarkernas hydrologi. Detta ska göras utan att markfuktigheten utanför reservatet påverkas.
- 4 återställning av Stenbittjärnen med bäcken.
- 5 undersökningar av mark, vatten, vegetation, fisk, djurliv, samt markering av därtill hörande ytor.

C. Föreskrifter enligt 7. kap 30 § miljöbalken om rätten att färdas och vistas inom reservatet samt om ordningen i övrigt inom reservatet.

Utöver vad som för övrigt gäller är det förbjudet att:

- 1 fälla eller på annat sätt skada levande eller döda stående och omkullfallna träd och buskar.
- 2 plocka, gräva upp eller på annat sätt ta bort mossor, lavar eller svampar, med undantag för plockning av matsvamp.
- 3 insamla eller föra bort ryggradslösa djur.
- 4 framföra motordrivet fordon annat än på befintlig väg för motorfordonstrafik. Förbudet gäller inte snöskoter på snötäckt mark.
- 5 genom grävning eller på annat sätt skada mark, block eller vattenmiljöer.
- 6 uppföra anläggning, såsom vindskydd, koja, bänk, spång, stängsel, ledning, mast eller torn.
- 7 sätta upp skylt, tavla, affisch eller göra inskrift.
- 8 genomföra tävlingar, lägerverksamhet eller andra större arrangemang utan länsstyrelsens tillstånd.
- 9 klättra i boträd eller på annat sätt medvetet störa eller skada djurlivet.

Föreskrifterna ska inte utgöra hinder för bedrivande av renskötsel, inklusive exempelvis snöskoterkörning, i enlighet med bland annat rennäringslagen (1971:437) och terrängkörningsförordningen (1978:594).

Föreskrifterna ska inte heller utgöra hinder för underhåll av vägar. Träd som fallit, eller hotar att falla, över väg eller byggnad får fällas/kapas och ska lämnas i reservatet.

Tillstånd enligt föreskrift C8 kan innebära att undantag ges från flera föreskrifter. För verksamheten gäller att eventuell åverkan inte annat än alldeles obetydligt får påverka de värden som reservatet syftar till att bevara.

Föreskrift C9 ska inte hindra ringmärkning av fågel i enlighet med övrigt regelverk.

Länsstyrelsen kan ge tillstånd för vetenskapliga undersökningar som innebär någon form av markering, fällfångst eller annan åverkan, under förutsättning att denna åverkan inte annat än alldeles obetydligt påverkar de värden som reservatet syftar till att bevara. Vetenskapliga undersökningar som inte innebär markering av provytor eller annan åverkan är tillåtna i reservatet. Vidare ska föreskrifterna inte hindra att i vetenskapligt syfte ta minsta möjliga mängd belägg för artbestämning av exempelvis svampar eller insekter. Observera dock att insamling av vissa arter även kan vara reglerad i artskyddsförordningen, det gäller exempelvis långskägg som man inte får samla in (2007:845).

I enlighet med 2 § förordningen om områdesskydd enligt miljöbalken m.m., ansvarar länsstyrelsen för förvaltningen av reservatet. Föreskrifterna ska inte utgöra hinder för förvaltaren, eller den som förvaltaren uppdrar åt, att utföra de åtgärder som anges ovan under B och vars utförande beskrivs närmare i skötselplanen.

Föreskrifterna under C gäller även fastighetsägare och innehavare av särskild rätt till fastighet när de inte nyttjar sin rätt att bruka fastigheten.

SKÄLEN FÖR BESLUT

Områdesbeskrivning

Surpussbergets naturreservat är kuperat och beläget 215-340 möh, med andra ord både ovan och under högsta kustlinjen (HK), och domineras av morän med inslag av hållmarker. I de östra delarna som ligger under HK finns inslag av sandiga-grusiga sediment. Berggrunden utgörs huvudsakligen av metagråvacka med inslag av granit i nordväst och sydost.

Surpussbergets topp i mitten av området är grandominerad, medan den branta och bitvis storblockiga ostslutningen består av lövblandad barrskog. Enstaka tallöverståndare förekommer spritt i området. Marken är i huvudsak frisk till fuktig med god bonitet, men torrare och fattigare tallpartier förekommer. I nordväst ligger Stenbittjärnen med omkringliggande våtmark och sumpskog. Även områdets ostligaste del består av fuktig mark. Mängden död ved varierar över området från sparsam till riklig med störst mängd i de bördigare delarna. Åldersspridningen är relativt god, medelåldern är kring 120 år och de äldsta granarna 200 år medan överståndarna av tall är cirka 260 år. Även äldre lövträd finns i området.

Området är tydligt påverkat av äldre huggningar för att därefter ha undgått mer rationellt skogsbruk. Det finns ett 15-tal diken i de fuktiga delarna. Vissa har börjat växa igen medan det i andra tidvis står vatten. En kärna med brandpräglad tallskog finns ovanför ostslutningen där det finns gott om sotade högstubbar, i övrigt endast enstaka, spridda spår av brand.

Områdets naturvärden är främst knutna till de gamla träden, den flerskiktade strukturen och bitvis goda tillgången på död ved. Lövträdsförekomsten, de fuktigare partierna samt förekomsten av den hotade laven långskägg (rödlisterkategori VU*) är ytterligare faktorer som gör området skyddsvärt. Surpussberget är beläget i ett av de rikligaste kärnområdena

för långskägg i landet, och inom området har ett tiotal träd med långskägg påträffats. Andra rödlistade arter funna i området är exempelvis violettgrå tagellav, gammelgranskål, stjärntagging, ullticka, kötticka (alla NT*) samt doftticka (VU*).

I norra delen av området finns åtminstone en kolbotten. I övrigt finns inga kända kulturmiljölämningar inom området.

*) Hotkategorier enligt 2015 års rödlista: NT=nära hotad, VU=sårbar, EN=starkt hotad.

Ärendets beredning

Inom ramen för Naturskyddsföreningens projekt "Naturvakt" genomfördes en långskäggsinventering 1993 av Tomas Rydkvist, naturvaktgruppen i Kramfors. Åtta träd med långskägg hittades då i området.

Reservatet finns registrerat som naturvårdsobjekt (objektnummer 80103) vid länsstyrelsen sedan 1995.

Under 2004 inkom Sveriges Naturskyddsförening med en artinventering över området till länsstyrelsen. 2004 inventerades Surpussberget av länsstyrelsen inom ramen för en inventering av värdefulla skogar på bolagsägd mark i länet. SCA har identifierat tio nyckelbiotoper i området.

Området finns med som naturvårdsobjekt i översiktsplanen från 2011 för Härnösands kommun. Några fler specificerade intressen finns inte redovisade för reservatet.

Under 2014 förvärvades området av Naturvårdsverket (NV-01806-14). Det ingick i det så kallades ESAB-paketet där staten erbjöd de stora skogsbolagen mark från Sveaskog i utbyte mot områden på bolagsmark som planerades bli naturreservat.

Större delen av området ligger inom ett riksintresse för vindkraft. Inga vägar eller vindkraftverk är dock planerade inom reservatet.

Inför remissbehandlingen har information hämtats från digitalt underlagsmaterial från mineralrättsregistret. Områdets nordvästra del berörs av två sedan år 2003 och 2013 förfallna undersökningstillstånd för diamanter, olja och gas (licensid 2000:120:Y:LU och 2010:119).

Yttranden har inkommit från Jijnjevaerie sameby, Skogsstyrelsen, Sveriges geologiska undersökning, Naturskyddsföreningen och Havs- och vattenmyndigheten. Samebyn har inget att erinra mot reservatsbildningen. Skogsstyrelsen anser att områdets bevarandevärden, och särskilt förekomsten av långskägg, bidrar till uppfyllandet av miljömålet "Levande skogar", och välkomnar därför beslut om reservat. De har inget att erinra mot skötselplanen. Sveriges geologiska undersökning, Naturskyddsföreningen och Havs- och vattenmyndigheten tillstyrker förslagen till beslut och skötselplan för Surpussbergets naturreservat.

Länsstyrelsens bedömning

Området har sedan tidigare påverkats av huggningar, men har under ett antal decennier stått tämligen opåverkad av skogsbruk. Detta har resulterat i en mosaikartad struktur med dels delar som idag utgör så kallade värdekärnor och andra delar som är på väg att bli värdekärnor och utveckla skogsbiologiskt viktiga strukturer, såsom äldre träd och död ved. Dessa värden är ovanliga i dagens av skogsbruk präglade landskap och av grundläggande vikt för att bevara livsformer knutna till områden med mer naturlig skogsdynamik. Naturvärdena i området är följaktligen oförenliga med konventionella skogsbruksmetoder och annan exploatering.

Genom naturreservatsbildning undanröjs de hot mot naturvärden som konventionella skogsbruksmetoder och annan exploatering utgör.

Länsstyrelsen bedömer att ett förbud mot utplantering av fisk är motiverat mot bakgrund av att syftet med reservatet är att vattenmiljöer ska utvecklas fritt. Ur bevarandebiologiskt perspektiv är en grundläggande åtgärd att minimera manipulering av antalet organismer, såväl naturligt förekommande som främmande, när avsikten är att bevara naturligt förekommande miljöer där de aktuella organismerna ingår som grundläggande element. Skulle det visa sig att det efter undersökning saknas naturligt förekommande fiskarter kan återetablering bli aktuell restaureringsåtgärd samt återställning av vatten om bäcken visar sig vara påverkad av tidigare mänskliga aktiviteter såsom exempelvis rensning.

En art som skulle kunna bli föremål för dispensansökan är långskägg. Den forskning som idag finns på området indikerar att utglesning, till en viss gräns, skulle kunna gynna tillväxten av långskägg. Det huvudsakliga syftet med reservatet är dock att bevara en så naturlig förekomst som möjligt, inte att åstadkomma högsta möjliga tillväxt hos laven. Om framtida forskning visar att åtgärder krävs för att kunna bevara långskägg, exempelvis genom en viss utglesning eller bildning av luckor, kan det bli aktuellt med en dispensansökan för att kunna utföra sådana åtgärder. De ska dock inte genomföras förrän man anser att det finns behov av att öka populationen på grund av en minskning av artens förekomst exempelvis till följd av att arten missgynnas av nuvarande förhållanden. Vidare förutsätts att ovan nämnda försök har utvärderats, och att starka indikationer finns på att åtgärderna fungerar. I dagsläget bedömer länsstyrelsen att den miljö långskägg finns i är fullgod för att arten ska fortleva i området och därmed föreligger inte behov av att utföra åtgärder.

Samtliga våtmarker i reservatet har dikats och totalt finns kring 15 diken i området. Detta reservatsbeslut gör det möjligt att lägga igen dessa diken. Ett ställningstagande om dikenas eventuella igenläggning bör tas i samråd med personer med erfarenhet av liknande bedömningar, samt efter det att dikenas påverkan på områdets hydrologi har utretts.

I det mindre partiet med brandpräglad tallskog skulle det vara önskvärt att utföra naturvårdsbränning för att bibehålla den brandpräglade karaktären. Av praktiska skäl är det dock svårmotiverat då huvudmotivet för skyddet av området är den grandominerade skogen och arterna knutna till den, såsom långskägg. Det aktuella partiet är litet och svåravgränsat och reservatet ligger inte inom något bränningslandskap prioriterat i länsstyrelsens bränningsvägledning från 2015.

I den händelse en hotad art påträffas eller kunskapsläget ändras för en idag känd art i reservatet, och det långsiktiga bevarandet av arten inte bedöms tryggat med nuvarande förvaltningsinriktning, skulle det kunna finnas skäl att utfärda en dispens som möjliggör åtgärder för arten. Sådan eventuell dispens bör motiveras av aktuell, välgrundad biologisk kunskap. Vidare bör eventuella åtgärder långsiktigt följas upp och berörda delar dokumenteras före och efter åtgärd. En eventuell dispens förutsätter att särskilda skäl föreligger i enlighet med miljöbalken 7 kap. 7 §, vilket innebär att åtgärderna måste vägas mot de värden som utgjort grund för tillkomsten av detta områdesskydd.

Länsstyrelsen bedömer att området signifikant bidrar till uppfyllandet av miljömålen "Levande skogar" och "Ett rikt växt- och djurliv". Långskäggsskogar är också en av fem läns specifika skogsmiljöer som pekas ut i den regionala strategin. Urvalet av reservatsförslaget har gjorts i enlighet med de nationella och regionala strategierna för formellt skydd av skog från 2005. Avgörande urvalskriterier har varit områdets belägenhet i ett så kallat kluster med äldre granskogsmiljöer, liksom förekomsten av långskägg. Långskägg är en ansvarsart för länet och det aktuella området är beläget i ett av två kärnområden, trakter, för arten i länet.

Länsstyrelsen bedömer att ett naturreservat i det aktuella området är förenligt med kommunens översiktsplan och med hushållningsbestämmelserna i 3:e och 4:e kap. miljöbalken.

Länsstyrelsen finner vid en vägning mellan enskilda och allmänna intressen i enlighet med 7 kap. 25 § miljöbalken att det för att skydda och bevara ovanstående naturvärden finns skäl att besluta om att bilda ett naturreservat, samt förordna om föreskrifter för området och att fastställa en skötselplan. För att uppnå det starka skydd som behövs för områdets naturvärden bör föreskrifterna bland annat omfatta förbud mot såväl exploateringsföretag som skogsbruk.

HUR MAN ÖVERKLAGAR

Den som vill klaga över detta beslut ska skriva till regeringen, men skicka eller lämna skrivelsen till länsstyrelsen, postadress: Länsstyrelsen, Enheten för skyddad natur, 871 86 Härnösand.

Skrivelsen ska ha kommit in inom tre veckor från den dag klaganden fick del av beslutet. I skrivelsen ska anges vilket beslut som överklagas och den ändring som begärs. Skriv namn, adress, telefonnummer och ärendets nummer. Om ytterligare upplysningar önskas, kontakta Oskar Norrgrann telefon 0611-34 92 38, oskar.norrgrann@lansstyrelsen.se.

Beslutet ska kungöras i länets författningssamling, i Post- och Inrikes Tidningar och i Tidningen Ångermanland. Den dag kungörelsen varit införd i ortstidning anses berörda ha fått del av beslutet.

I den slutliga handläggningen av detta ärende har även deltagit Ulrika Åsberg, länsjurist, Thomas Steinwall, planhandläggare, David Jonsson, länsfiskekonsulent och Torbjörn Engberg, enhetschef skyddad natur, deltagit.



Gunnar Holmgren
landshövding



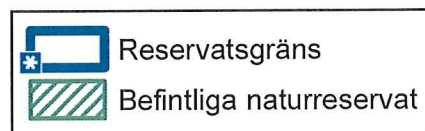
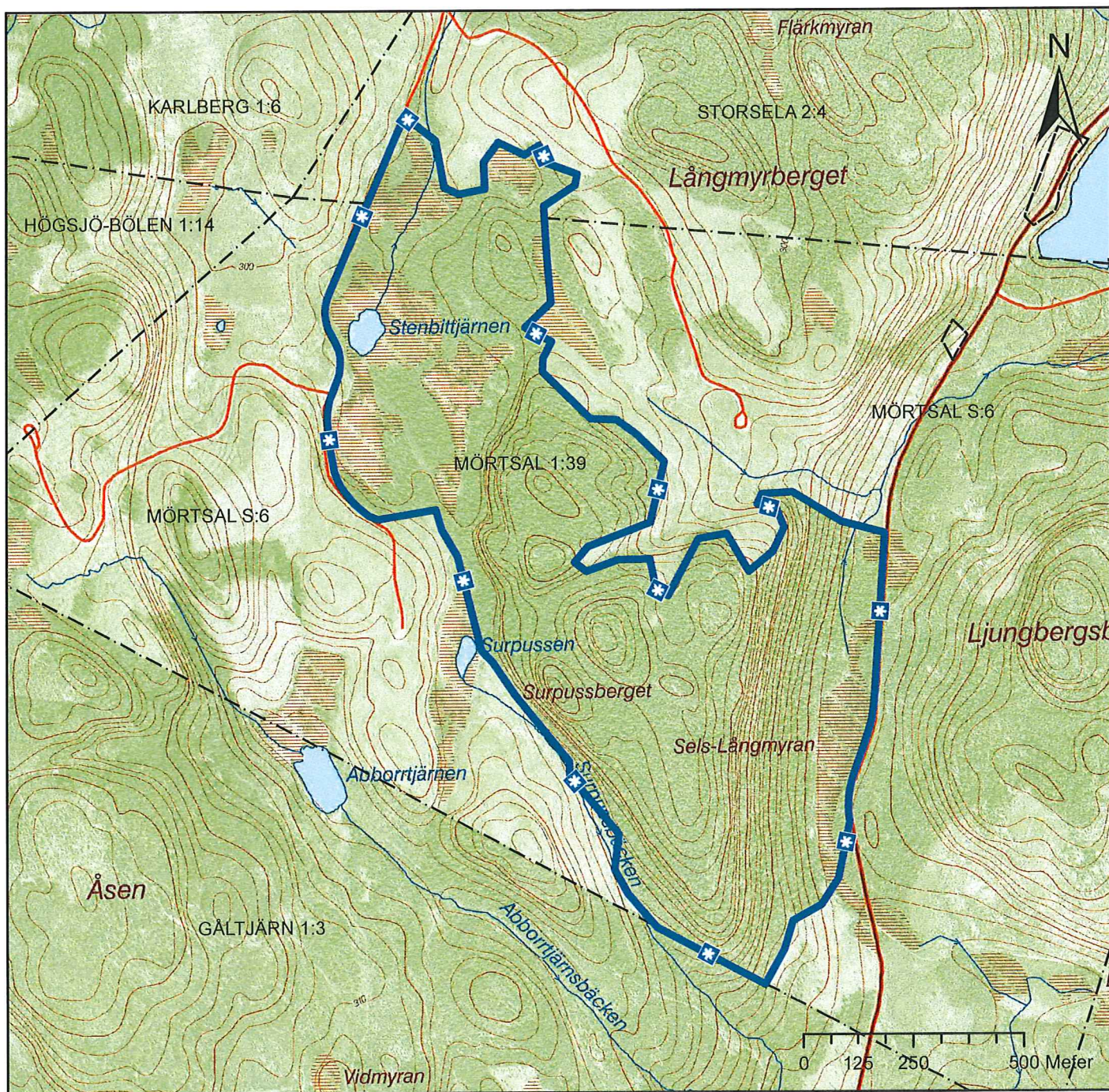
Oskar Norrgrann
naturvårdshandläggare

Bilagor

- 1 Beslutskarta
- 2 Sändlista
- 3 Skötselplan

Surpussbergets naturreservat

Bilaga 1
Beslutskarta
Dnr 511-1120-15



© Länsstyrelsen Västernorrland
© Lantmäteriet Geodatasamverkan

Skötselplan för *Surpussbergets naturreservat*

Denna skötselplan används lämpligast tillsammans med det beslut som utgör grunden för skötselplanen. I beslutet återfinns viktig information såsom beslutsmening, syfte, föreskrifter och en sammanfattande beskrivning av området.

Gränser

Reservatet ska märkas ut enligt svensk standard (SIS 03 15 22) genom målning på träd inom reservatet i gränsgatan och uppsättning av stolpar med reservatsbricka i gränsvinklar och där det är naturligt för besökare att korsa reservatsgränsen.

Brand

Om okontrollerad brand uppkommer inom reservatet bör släckning inriktas mot naturliga avgränsningar och mot reservatets ytterkanter om räddningschefen anser att branden härmed slutligen kan bekämpas. All eventuell brandbekämpning bör ske med så skonsamma metoder som möjligt och med största hänsyn till mark, vegetation och vatten.

Servitut och samfälligheter mm

Ett färdsservitut finns till förmån för Storsela by.

Vägar

Reservatsområdet gränsar i öst mot den allmänna vägen 738. För att nå norra delen av området med bil nyttjas gemensamhetsanläggningen Härnösand Lillsela ga:1. Staten ska svara för och bekosta reservatets andelstal i gemensamhetsanläggningen till Lillsela samfällighetsförening.

Jakt och fiske

Staten har upplåtit rätten till all jakt inom naturreservatet till SCA Skog AB. Upplåtelsen gäller till och med 30 juni 2020. Avtalet ska sägas upp ett år före avtalstidens utgång annars förlängs avtalet automatiskt med 5 år. Uppsägning förutsätter enligt upplåtelsen att jakten regleras i reservatsföreskrifter (Naturvårdsverkets diarienummer: NV-01806-14).

Reservatsföreskrifterna reglerar inte jakten i sig men reglerar utövandet enligt följande: Vid uttransport av högvilt ska risken för markskador och spårbildning minimeras (se föreskrift A9). Siktgator får inte röjas (se föreskrift A6). Befintliga jaktorn ägs av jakträttsinnehavaren och ska underhållas eller rivas. Tillstånd för uppförande av nya jaktorn ska sökas hos länsstyrelsen (se föreskrift A11).

Av reservatsföreskrifterna följer vidare att varken levande eller döda träd i reservatet får nyttjas för ved (se föreskrift A6). Dessutom bör anslag om pågående jakt sättas upp i anslutning till reservatets informationstavla, se skötselkarta.

Reservatet ligger inom Högsjö älgskötselområde och Högsjö fiskevårdsområde.

Förvaltning och tillsyn

Länsstyrelsen ansvarar för förvaltningen av reservatet och tillsynen när det gäller efterlevnaden av reservatsbestämmelserna.

Skötselområden med bevarandemål och åtgärder

Området har indelats i tre skötselområden. Skötselområde 1 omfattar all skog i reservatet och skötselområde 2 våtmarkerna, se skötselkartan. Skötselområde 3 omfattar hela naturreservatet.

Skötselområde 1

Skogsmark

Skötselområdet omfattar all skog i naturreservatet, se skötselkarta.

Övergripande mål

Att låta skogsmiljöerna utvecklas fritt efter naturligt förekommande processer. Detta resulterar i strukturer såsom gamla, grova träd och stående och liggande döda träd, vilka är kännetecknande för ett naturligt fungerande och av människan i låg grad påverkat skogsekosystem.

Målindikatorer:

- Långskägg (*Usnea longissima*) ska fortsatt finnas inom reservatet.

Åtgärder

- Uppföljning av långskäggsförekomst
En totalinventering av reservatets långskäggsförekomst bör göras.

Skötselområde 2

Våtmarker och vattenmiljöer

Skötselområdet omfattar naturreservatets våtmarker, se skötselkartan.

Övergripande mål

Att våtmarkerna, tjärnen och vattendragen har en naturlig hydrologi och utvecklas fritt efter naturligt förekommande processer.

Målindikatorer:

- Stenbittjärnen håller en naturlig fiskfauna.
- Stenbittjärnen och bäcken har naturlig vattenregim.

- De diken som finns på och intill våtmarkerna har ingen negativ inverkan på hydrologi eller biologisk mångfald.

Åtgärder

- Undersökning av vattenregimen
Inventera sjöutlopp och bäck på påverkan. Vid behov åtgärda påverkan på naturlig vattenregim.
- Undersökning av fiskfaunan
Fiskundersökning. Vid behov återställa fiskfaunan till naturlig.
- Eventuell igenläggning av diken
En undersökning av dikenas påverkan på områdets hydrologi ska ske innan beslut om eventuell igenläggning av diken kan fattas. Beslutet bör tas i samråd med personer som har erfarenhet av liknande bedömningar/åtgärder.

De diken som har negativ inverkan på hydrologin kan läggas igen för att Surpussberget ska återfå en mer naturlig grundvattennivå. I samband med en eventuell igenläggning av diken ska träd- och busk uppslag kring de gamla dikesvallarna röjas bort. En förutsättning för att åtgärden ska genomföras är att den inte påverkar floran eller omgivande markägares fastigheter negativt.

Skötselområde 3

Information och tillgänglighet

Skötselområdet omfattar hela naturreservatet.

Övergripande mål

Att låta området vara fortsatt tillgängligt för allmänheten, samt att besökare ska få relevant information om området.

Målordikatorer:

- Aktuell information finns på länsstyrelsens hemsida.
- Informationstavla är på plats och i gott skick.

Åtgärder

- Informationstavla
Informationstavla sätts upp längs vägen vid områdets östra sida, se skötselkarta.
- Information på hemsida
En beskrivning läggs ut på länsstyrelsens hemsida.

Sammanfattning och prioritering av åtgärder

Prio	Åtgärd	Skötsel- omr	Start	Intervall	Finansiering
1	Informationstavla	3	2017	engångsåtgärd	
1	Information på hemsida	3	2016	engångsåtgärd	

1	Undersökning av vattenregimen	2		engångsåtgärd
2	Undersökning av fiskfaunan	2		vid behov
3	Eventuell igenläggning av diken	2		vid behov
3	Uppföljning av långskäggsförekomst	1	2017	var 10:e år

Uppföljning

Uppföljning av reservatets syfte och gynnsam bevarandestatus för miljöer och arter är en prioriterad uppgift för reservatsförvaltningen, förutom de åtgärder som anges ovan. Inventering av organismer som normalt förekommer i granskogsmiljö bör genomföras med 10 års mellanrum.

Sammanfattning av uppföljning

Skötsel- omr	Kvalitetsmål	Intervall
1	Långskägg (<i>Usnea longissima</i>) ska fortsatt finnas inom reservatet.	var 10:e år
2	De diken som finns på och intill våtmarkerna har ingen negativ inverkan på hydrologi eller biologisk mångfald.	engångsåtgärd
2	Stenbittjärnen och bäcken har naturlig vattenregim.	engångsåtgärd
2	Stenbittjärnen håller en naturlig fiskfauna.	engångsåtgärd
3	Informationstavla är på plats och i gott skick.	löpande tillsyn
3	Aktuell information finns på länsstyrelsens hemsida.	löpande tillsyn

Surpussbergets naturreservat

Skötselkarta
Dnr: 511-1120-15

