



Beslut

Datum
2016-11-14

Dnr (anges vid skriftväxling)
511-1775-2012

Enligt sändlista

Beslut för bildande av naturreservatet Amaliaskogen

Uppgifter om naturreservatet

Naturreservatets namn: Amaliaskogen
Län: Jämtland
Kommun: Strömsund
Väggkarta: 157 Dorotea
Lägesbeskrivning: Bodbergets sydsluttning, 3,5 mil nordöst om Strömsund och 9 km sydväst om Hoting.
Centrum-koordinater: RT 90: X: 7102928 Y: 1517688
Sweref 99 TM: X: 7101186 Y: 557005
Fastigheter: Björksjönäset 1:4, 1:33 och 1:10
Areal: 95 hektar
Förvaltare: Länsstyrelsen Jämtlands län





Innehållsförteckning

Länsstyrelsens beslut	3
Syfte.....	3
Beskrivning av naturreservatet	4
Föreskrifter	4
Skäl för beslut	6
Prioriterade bevarandevärden	6
Länsstyrelsens bedömning	7
Planeringsbakgrund	8
Riksintressen	8
Naturvärdesinventeringar med mera.....	8
Avvägning mot andra intressen.....	8
Intresseprövning.....	8
Förenlighet med riksintresseområden och översiktsplan	8
Ärendets handläggning	9
Kungörelse.....	9
Hur man överklagar	10
Skötsel och förvaltning.....	10
Övrig information.....	10
Annan lagstiftning.....	10
Brand.....	10
Bilagor.....	11



Länsstyrelsens beslut

Länsstyrelsen beslutar med stöd av 7 kap. 4 § miljöbalken (1998:808) att förklara det område som avgränsas med heldragen linje på bifogad karta (bilaga 1) som naturreservat. Reservatet har den avgränsning som slutligen utmärks i fält.

Naturreservatets namn skall vara **Amaliaskogen**

För att uppnå och tillgodose syftet med naturreservatet beslutar Länsstyrelsen med stöd av 7 kap. 5, 6 och 30 §§ miljöbalken samt 22 §§ förordningen (1998:1252) om områdesskydd enligt miljöbalken m. m. att nedan angivna föreskrifter skall gälla i naturreservatet.

I enlighet med 3 § förordningen om områdesskydd enligt miljöbalken m.m. fastställer Länsstyrelsen bifogad skötselplan (bilaga 3) för reservatets långsiktiga vård. Skötselplanen ska ligga till grund för naturreservatets skötsel och ska vid behov revideras.

Syfte

Syftet med naturreservatet är att bevara, utveckla och till viss del återställa höga naturvärden och biologisk mångfald hos två olika naturtyper:

- naturskogsartad granskog med lång obruten kontinuitet.
- brandpräglad blandskog med stor andel äldre lövträd och lövsuccession.

Vidare är syftet att naturreservatet inom ramen för bevarande av biologisk mångfald och naturvärden ska tillgodose behovet av områden för friluftslivet.

Syftet nås genom fri utveckling av de naturskogsartade granskogarna. I brandpräglade områden och värdefulla lövbestånd nås syftet genom ringbarkning av gran eller motsvarande åtgärd, på lång sikt även genom naturvårdsbränning. På yngre lövträdsrika partier uppkomna efter trakthyggesbruk nås syftet främst genom naturvårdande röjnings- och gallringsåtgärder, på längre sikt även genom ringbarkning av gran eller motsvarande åtgärd eller naturvårdsbränning.



Beskrivning av naturreservatet

Naturreservatet Amaliaskogen ligger läng Bodbergets sydvästsluttning 3,5 mil nordöst om Strömsund och 9 kilometer sydväst om Hoting i landskapet Ångermanland, Jämtlands län. Naturreservatet omfattar 95 hektar och består av två huvudsakliga naturtyper: Naturskogsartad granskog med hög ålder och lång kontinuitet och brandpräglad blandskog med grova lövträd och tallöverståndare. I anslutning till blandskogen ligger även bestånd med yngre till medelålders lövsucces­sion som uppkommit efter trakthyggesbruk.

De nordligaste delarna av naturreservatet utgörs av riktigt gammal granskog. Död ved förekommer som grånågor i olika nedbrytningsstadier, enstaka döda träd och högstubbar. En rad rödlistade arter knutna till gran och död ved av gran har påträffats i området. I granskogen finns även inslag av ovanligt grova aspar, enstaka gamla sälgar och tallöverståndare. Troligen är det ett mycket gammalt successionsstadium efter brand.

Blandskogen i anslutning till Bodbergets sydvästbrant har en riklig förekomst av riktigt grova och gamla aspar och en hel del gammal vårtbjörk. Flera rödlistade arter på asp förekommer i reservatet. I branten finns även rikligt med gamla spärrgreniga tallöverståndare, av vilka flera har brandljud. Grov död ved av både tall och asp är allmänt förekommande i branten, död ved av tall har på flera ställen tydliga spår av brand. Vid branten finns ett skikt med uppväxande gran, yngre än 100 år. På sikt förväntas granen ta över, varför de yngre lövträdsrika bestånden i anslutning till kärnområdet är av stor vikt för en fortsatt lövutveckling och kontinuitet.

De södra delarna av reservatet består av myr med skogsbeklädda holmar och av grandominerad, delvis sumpig skog med 150- till 200-åriga träd och ett visst inslag av död ved. I kanten mot myren finns en bård av riktigt gamla tallar med tydliga spår av brand.

En mer omfattande beskrivning finns i skötselplanen (bilaga 3).

Föreskrifter

Föreskrifterna i A och C nedan skall inte utgöra hinder för förvaltaren att utföra de åtgärder som behövs för att tillgodose syftet med naturreservatet och som framgår av föreskrifter under B nedan.



Föreskrifterna i A och C nedan skall inte heller utgöra hinder för:

- a) att bedriva renskötsel i enlighet med rennäringslagen (1971:437) eller terrängkörning i samband med bedrivande av renskötsel enligt terrängkörningsförordningen (1978:594).
- b) jakt,
- c) att transportera fälld björn, älg, hjort eller vildsvin med motordrivet fordon på fast mark,

A. Föreskrifter med stöd av 7 kap. 5 § i miljöbalken om inskränkningar i rätten att använda mark- och vattenområden

Utöver föreskrifter och förbud enligt andra lagar är det förbjudet att inom naturreservatet:

1. Uppföra byggnad eller annan anläggning, t ex vindkraftverk, mast, antenn, luft- eller markledning, bro eller spång,
2. Sätta upp tavla, plakat, skylt, göra inskrift eller liknande,
3. Anordna upplag, utföra fyllning eller tippning, spränga, schakta, borra, gräva, markbereda, utföra någon annan typ av markbearbetning eller bedriva täkt av något slag,
4. Anlägga väg, skoterled, uppställningsplats för fordon, eller liknande anläggningar,
5. Framföra motordrivet fordon på barmark,
6. Dika, kulvertera dike, dämna, eller utföra annan åtgärd som påverkar områdets naturgivna hydrologiska förhållande,
7. Utföra skogsvårds- eller skogsskötselåtgärder eller på annat sätt fälla eller skada träd och buskar, samt flytta eller upparbeta stående och liggande döda träd eller delar av träd,
8. Införa för området främmande växt- eller djurart,
9. Använda kemiska eller biologiska bekämpningsmedel,
10. Placera ut saltstenar i anslutning till källor och fuktig-blöt mark.

Utän Länsstyrelsens tillstånd är det förbjudet att:

11. Dikesrensa,
12. Uppföra jaktorn,
13. Sprida ut kalk eller andra växtnäringsämnen på land eller i vatten.

B. Föreskrifter med stöd av 7 kap. 6 § miljöbalken om skyldighet att tåla visst intrång

Markägare och innehavare av särskild rätt till marken förpliktas tåla att följande anordningar utförs och åtgärder vidtas för att tillgodose ändamålet med naturreservatet:

1. Utmärkning av naturreservatets gränser,
2. Uppsättning av informationstavla (bilaga 1),
3. Biotopvårdande skötsel inom område A i beslutskarta (bilaga 1): Ringbarkning av gran eller motsvarande åtgärd samt naturvårdsbränning.
4. Biotopvårdande skötsel inom område B i beslutskarta (bilaga 1): Röjnings- och gallringsåtgärder, ringbarkning av gran eller motsvarande åtgärd samt naturvårdsbränning.
5. Undersökningar av markslag, växt- och djursamhällen och andra naturförhållanden som ett led i uppföljningen av syfte och bevarandemål med naturreservatet. Detta kan exempelvis innebära uppsättning av insektsfällor och insamling av enstaka artexemplar.

C. Ordningsföreskrifter med stöd av 7 kap 30 § miljöbalken om rätten att färdas och vistas samt om ordningen i övrigt (gäller även markägare och innehavare av särskild rätt)

Utöver vad som annars gäller i lagar och författningar är det förbjudet att inom naturreservatet:

1. Klättra i boträd eller medvetet uppehålla sig närmare rovfågelbo, lya eller gryt än 100 meter,
2. Göra åverkan på mark, block, växtlighet, torrträd eller annan död ved,
3. Framföra motordrivet fordon i terräng,

Skäl för beslut

Prioriterade bevarandevärden

Naturreservatets prioriterade bevarandevärden är:

- Brandpräglad barrblandskog med stor förekomst av äldre grova lövträd och grov död ved av lövträd samt de vedlevande mossor, lavar, svampar och insekter som är knutna till denna naturtyp samt intilliggande yngre lövträdsrika marker som på lång sikt kommer att utgöra livsmiljö för ovan nämnda artgrupper.
- Naturskogsartad granskog med obruten kontinuitet, opåverkad hydrologi, förekomst av död ved i olika nedbrytningsstadier och de vedlevande mossor, svampar, lavar och insekter som är knutna till denna naturtyp.

Länsstyrelsens bedömning

Det utpekade området på Bodbergets sydvästsluttning är ett högkvalitativt naturskogsobjekt med ovanligt gammal gran, tall och gamla, grova lövträd samt gott om död ved. Objektet innehåller värdekärnor av de nationellt prioriterade skogstyperna medelålders till sen lövsucces­sion och skogar med hög bonitet. De lövrika utvecklingsmarkerna förbättrar möjligheten att långsiktigt bevara värden knutna till lövträd. Inom naturreservatet har 31 rödlistade arter påträffats och därtill en lång rad signalarter.

Länsstyrelsen bedömer att objektet har stor betydelse för bevarandet av den biologiska mångfalden i regionen. Skälet till att ge skogsmarken inom objektet ett formellt skydd är främst att förhindra skogsbruksåtgärder då bevarandet av områdets naturvärden inte går att kombinera med skogsbruk. Ytterligare skäl till skyddet är att i ett längre tidsperspektiv kunna genomföra önskvärda skötselåtgärder som gynnar lövträd och förlänger skogens lövrika successionsfas.

Beslutet om naturreservat är ett viktigt led i uppfyllande av miljö­kvalitetsmålet Levande skogar.

Val av skyddsform

För att förhindra åtgärder, särskilt olika former av skogsskötsel, som kan skada områdets naturvärden och värden för friluftslivet krävs att området får ett formellt och långsiktigt skydd.

Mot bakgrund av objektets storlek och att det omfattar områden med behov av naturvårdande skötsel bedömer Länsstyrelsen att bildande av naturreservat är det bästa alternativet för att på lång sikt bevara och utveckla områdets höga naturvärden.

Motiv för föreskrifter

Föreskrifterna A5, A6 och C3 syftar till att skydda områdets orörda hydrologi, känsliga flora och eventuell föryngring av lövträd.

Föreskriften A7 syftar till att bevara ett naturskogsartat skogsområde där naturvärdena ej är förenliga med skogsbruksåtgärder. Föreskrifterna B3 och B4 möjliggör åtgärder som förlänger den lövrika successionsfasen och förbättrar livsmiljön för många artgrupper knutna till ljusöppna lövrika miljöer.

Planeringsbakgrund

Riksintressen

Ingen del av naturreservatet utgör något riksintresse.

Kommunala planer

Ingen del av naturreservatet berörs av fördjupad översiktsplan eller av detaljplan.

I Strömsunds kommuns översiktsplan från 2014 redovisas inga intressen av särskild markanvändning på Bodberget.

Naturvärdesinventeringar med mera

Kärnområdet i naturreservatet pekades 2002 ut som nyckelbiotop av Skogsstyrelsen.

I Länstyrelsens naturvärdesinventering från samma år bedömdes att området håller mycket höga naturvärden. Under samma inventering registrerades flera rödlistade arter.

Området artinventerades 2003 av Forskningsresan i Naturvårdens Utmarker.

Sammanlagt har 31 rödlistade arter registrerats i naturreservatet.

Avvägning mot andra intressen

Intresseprövning

Föreskrifterna är anpassade till vad som behövs för att uppnå och tillgodose syftet med reservatet. De är främst avsedda att begränsa skador på mark samt växt- och djurliv. Vid en avvägning mellan enskilda och allmänna intressen i enlighet med 7 kap. 25 § miljöbalken finner Länstyrelsen att föreskrifterna inte går längre än vad som krävs för att syftet med skyddet ska tillgodoses.

Förenlighet med riksintresseområden och översiktsplan

Länstyrelsen bedömer enligt 5 § förordningen (1998:896) om hushållning med mark- och vattenområden m.m. att beslutet om naturreservat är förenligt med hushållningsbestämmelserna i miljöbalkens 3 och 4 kapitel samt att det är förenligt med för området gällande kommunal översiktsplan.

Ärendets handläggning

Delar av reservatet utpekades 2002 som nyckelbiotop av Skogsstyrelsen. Länsstyrelsen naturvärdesbedömning från samma år utökade området något och fastslog höga naturvärden. samt föreslog naturreservat som skyddsform. Aktuell avgränsning av reservatet gjordes 2005-2006. Under 2006-2007 meddelades berörda fastighetsägare om att Länsstyrelsen hade för avsikt att bilda ett naturreservat i området. När objektet godkännts för reservatsbildning av Naturvårdsverket fick Lantmäteriet i uppdrag att utföra inmätning, vilken färdigställdes under 2007. I och med beställning av värdering och förhandling i maj 2008 startades ett reservatsbildningsärende. Uppdragen att värdera och förhandla om objektet har utförts av auktoriserade konsultfirmor, värderingen av Forum Fastighetsekonomi och förhandlingen av Fastighetskonsult Torkel Öste. Värderingen slutfördes under 2009 och förhandlingen med privata markägare avslutades under 2012, då avtal om inträngsersättning med berörda privata markägare var klara. De drygt 13 hektar produktionsmark i det inmätta området som vid den här tidpunkten ägdes av SCA omfattades inte av detta värderings- och förhandlingsuppdrag. Under 2012 avverkningsanmälades del av intilliggande privatägd fastighet, senare framkom att även 0,25 hektar av inträngsersatt område avverkats. Reservatsgränsen drogs inte om utan avverkad del ingår i reservatet. Länsstyrelsen valde att inte gå vidare i det civilrättsliga ärendet utan informerade endast markägaren om det inträffade. Genom ett regeringsbeslut 2014 (dnr M2014/606/Nm) fick SCA tillgång till ersättningsmark motsvarande de delar av markinnehavet som ombegreps av det blivande naturreservatet, samtidigt som dessa övergick i statens ägo. Under 2016 togs ett beslutsförslag fram. Under 2016 fick markägare, ägare av särskild rätt inom området, ett flertal berörda myndigheter, berörd kommun samt Naturskyddsföreningen, Jämtlands ornitologiska förening och Destination South Lapland möjlighet att yttra sig över ett förslag om beslut till naturreservat. Fyra yttranden inkom under remisstiden, varav tre utan erinran mot reservatsförslaget. Strömsunds kommun önskar i sitt yttrande att det tydliggörs att föreskrifterna inte utgör något hinder för jakt. Ett tillägg i föreskrifterna har gjorts enligt kommunens synpunkter.

Kungörelse

Kungörelsedelgivning skall ske enligt 47 § delgivningslagen. Föreskrifterna enligt 7 kap. 30 § miljöbalken träder ikraft den dag som framgår av kungörandet i länets författningssamling och gäller



omedelbart även om de överklagas. Kungörelse införs i Länstidningen och Östersundsposten den 17 november 2016.

Hur man överklagar

Beslutet kan överklagas hos regeringen, miljö- och energidepartementet, se bilaga 4.

Skötsel och förvaltning

I enlighet med 3 § förordningen om områdesskydd enligt miljöbalken m.m. fastställer Länstyrelsen den till beslutet hörande skötselplanen. Skötselplanen ska ligga till grund för naturreservatets skötsel och ska vid behov revideras.

Övrig information

Annan lagstiftning

Länstyrelsen upplyser om att verksamheter som kräver dispens eller tillstånd från någon av föreskrifterna i detta beslut, eller i andra fall, ofta förutsätter prövning enligt annan lagstiftning. Exempel på sådan prövning kan vara dispens från strandskyddsbestämmelser, tillstånd till markavvattning eller annan vattenverksamhet, bygglovstillstånd och dispens från terrängkörningsbestämmelser.

Brand

Spontana bränder inom naturreservatets gränser bör släckas omedelbart.

Beslut i detta ärende har fattats av landshövding Jöran Hägglund efter föredragning av naturvårdshandläggare Cecilia Odelberg. I den slutliga handläggningen deltog även biträdande länsråd Bengt-Åke Strömqvist och biträdande naturvårdschef Göran Gabling. Detta beslut har signerats elektroniskt och saknar därför underskrifter.

Jöran Hägglund
(beslutande)

Cecilia Odelberg
(föredragande)



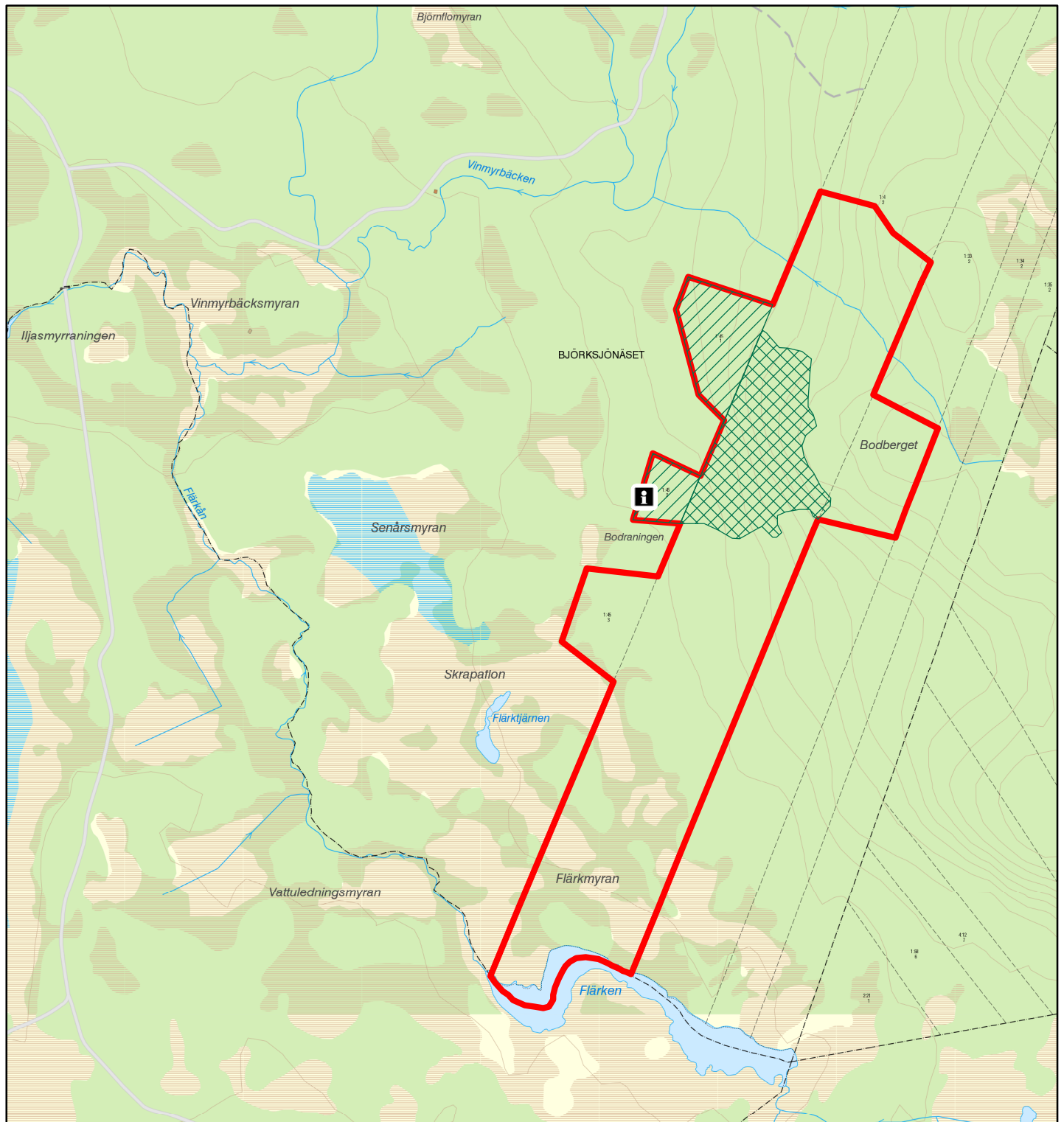
Länsstyrelsen
Jämtlands län


Bilagor

1. Beslutskarta
2. Översiktskarta
3. Skötselplan
- 3a. Skötselplankarta
- 3b. Artförteckning
4. Hur man överklagar





Förslag till naturreservatet Amaliaskogen



 Gräns för naturreservat Amaliaskogen

 Informationstavla

Biotopvårdande skötsel som beskrivs i föreskrifter:

-  A - ringbarkning av gran eller motsvarande åtgärd samt naturvårdsbränning
-  B - röjning- eller gallringsåtgärder samt naturvårdsbränning

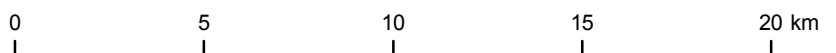
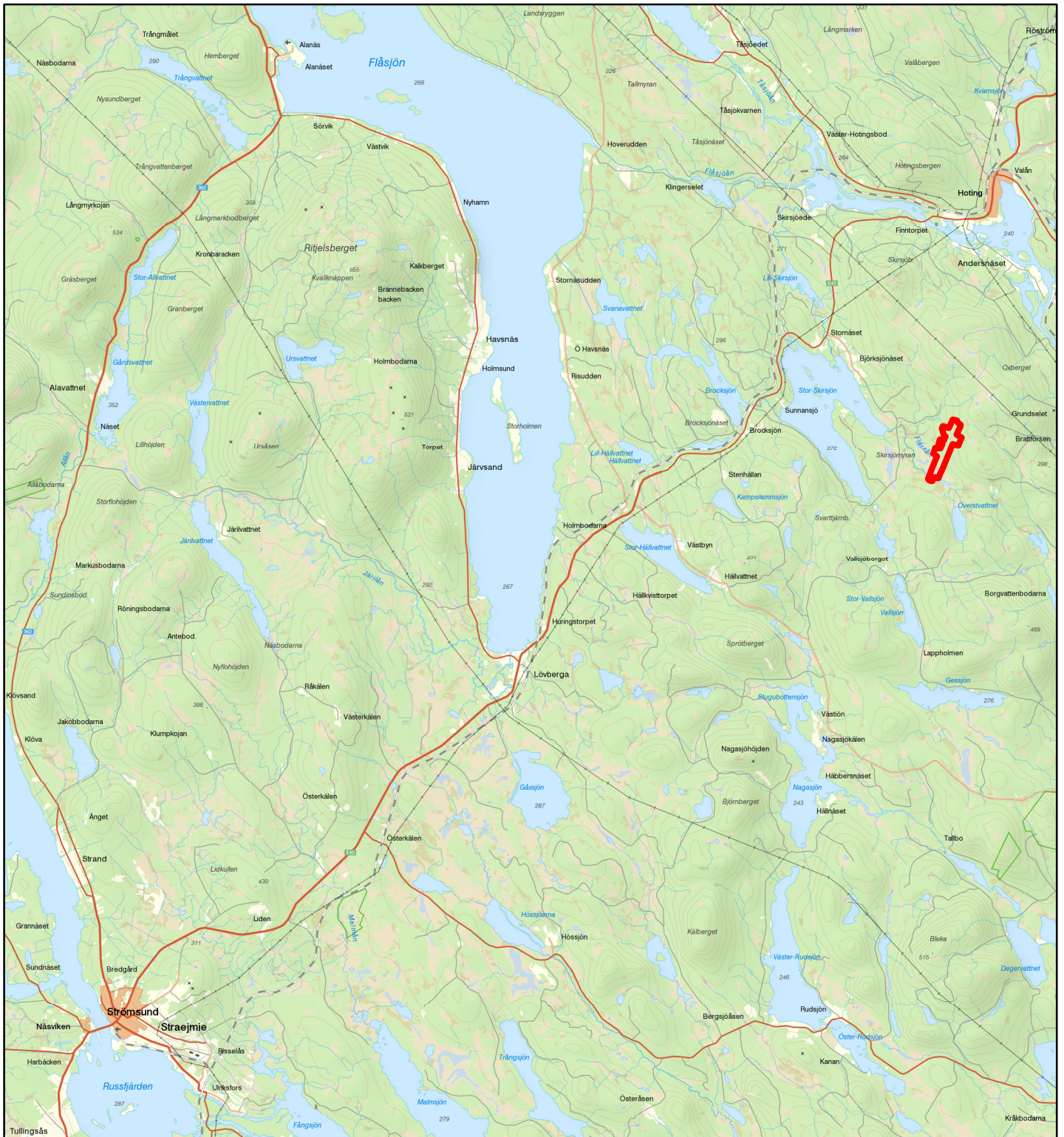
0 0,5 1 km

Skala 1:15 000





Naturreseptet Amaliaskogen Översiktskarta



Teckenförklaring

 Naturreseptet Amaliaskogen

Skala 1:200 000





Skötselplan för naturreservatet Amaliaskogen

Innehållsförteckning

BESKRIVNINGSDDEL.....	2
Syfte	2
Beskrivning av naturreservatet.....	2
Administrativa data.....	2
Ingående naturtyper	3
Områdesbeskrivning	3
Prioriterade bevarandevärden.....	6
Åtgärdsprogram för hotade arter eller livsmiljöer (ÅGP).....	6
PLANDEL.....	7
Skötsel och förvaltning av naturreservatets natur- och kulturvärden.....	7
Skötselområde A – brandpräglad blandskog, 12,5 ha.....	7
Skötselområde B – yngre till medelålders lövsuccessioner, 7,9 ha	8
Skötselområde C – naturskogsartad granskog, 75 ha	10
Skötsel och förvaltning av naturreservatets friluftslivsvärden.....	11
Utmärkning av naturreservatets gräns.....	11
Sammanfattning och prioritering av planerade skötselåtgärder	11
Övriga uppgifter.....	12
Uppföljning	12
Tillsyn.....	12
Finansiering av naturvårdsförvaltningen	12
Källförteckning	12



BESKRIVNINGSDDEL

Syfte

Syftet med naturreservatet är att bevara, utveckla och till viss del återställa höga naturvärden och biologisk mångfald hos två olika naturtyper:

- naturskogsartad granskog med lång obruten kontinuitet.
- brandpräglad blandskog med stor andel äldre lövträd och lövsuccesion.

Vidare är syftet att naturreservatet inom ramen för bevarande av biologisk mångfald och naturvärden ska tillgodose behovet av områden för friluftslivet.

Värdefulla företeelser och strukturer som särskilt ska beaktas i skydd och förvaltning är:

- Gamla granar, torrträd av gran, granlågor i olika nedbrytningsstadier, samt de lavar svampar och insekter som är knutna till dessa substrat.
- Grova lövträd med skrovlig bark och grova lövträdslågor i olika nedbrytningsstadier, samt de vedlevande lavar, svampar och insekter som är knutna till dessa substrat.
- Goda ljusförhållanden för ljus- och värmegynnade lavar och insekter knutna till lövträd.
- Mycket stor lövträdsandel i utvecklingsmarker och förlängd lövrik fas i naturlig succesion.

Syftet nås genom fri utveckling av de naturskogsartade granskogarna. I brandpräglade områden och värdefulla lövbestånd nås syftet genom ringbarkning av gran eller motsvarande åtgärd, på lång sikt även genom naturvårdsbränning. På yngre lövträdsrika partier uppkomna efter trakthyggesbruk nås syftet främst genom naturvårdande röjnings- och gallringsåtgärder, på längre sikt även genom ringbarkning av gran eller motsvarande åtgärd eller naturvårdsbränning.

Beskrivning av naturreservatet

Administrativa data

Naturreservatets namn	Amaliaskogen
Län	Jämtland
Kommun	Strömsund
Fastigheter	Björksjönäset 1:4, 1:33 och 1:10
Markägare	Staten via Naturvårdsverket (Björksjönäset 1:10), enskilda markägare (Björksjönäset 1:4 och 1:33)
Areal	95 hektar
Förvaltare	Länsstyrelsen i Jämtlands län



Ingående naturtyper

Naturtyper enligt KNAS ¹	Areal (ha)
Granskog	33,3
Våtmark	16,7
Lövblandad barrskog	16,4
Barrblandskog	12,4
Ungskog inklusive hyggen	8,5
Tallskog	3,7
Övriga skogsimpediment	2,2
Sjöar och vattendrag	1,2
Barrsumpskog	0,5
Övrig öppen mark	0,5
Sumpskogsimpediment	0,3

¹ Data från "Kontinuerlig naturtypskartering i skyddade områden" (KNAS), Metria.
Uttag från databas 2016-05-13

Områdesbeskrivning

Naturreservatet Amaliaskogen ligger på Bodbergets sydvästsluttning ca 3,5 mil nordöst om Strömsund och 9 kilometer sydsydväst om Hoting i landskapet Ångermanland, Jämtlands län. Naturreservatet omfattar 95 hektar och utgörs av naturskogsartad granskog med hög ålder och lång kontinuitet, brandpräglad blandskog med grova lövträd och tallöverståndare och yngre till medelålders lövsuccessioner uppkomna efter avverkning på 1960-talet.

Topografi, geologi och naturgeografi

Naturreservatets lägsta punkt ligger vid områdets sydgräns mot sjön Flärken på 285 meter över havet. Reservatet sträcker sig sedan åt norr nästan ända upp till Bodbergets topp som är belägen på 400 meter över havet. Berggrunden där Bodberget ligger utgörs av sura intrusiva bergarter, det vill säga kiselrika och svårvittrade bergarter, bland annat granit. Bodberget ligger inom naturgeografisk region 32c, norra Norrland barrskogsområden och bergkullslätter, ett område som sträcker sig genom Norrlands inland från Strömsund i söder till Jokkmokk i norr.

Naturskogsartad granskog

De norra delarna av naturreservatet utgörs av mycket gammal flerskiktad granskog på en svag västsluttning. De äldsta granarna är omkring 250 år, mycket senvuxna och med grov bark. Träden i granskogen är rikligt draperade med långa hänglavar, främst garnlav. Fältskiktet utgörs till största delen av blåbärstyp på frisk mark med inslag av lågört. I området förekommer död ved i form av spridda granlågor i olika nedbrytningsstadier, enstaka döda träd och högstubbar. Mest död ved förekommer i anslutning till bäcken som korsar naturreservatet från sydost mot nordväst. En gammal stig följer den södra sidan av bäcken genom reservatet. I granskogen finns också inslag av mycket gamla och grova aspar och en del grova asplågor, enstaka gamla sälgar och minst tvåhundraåriga tallöverståndare. Området är troligtvis ett mycket gammalt successionsstadium efter brand. I det nordvästra hörnet finns ett litet område som består av björkdominerad ungskog med inslag av asp, säl, och gran. Där är nästan alla träd unga, uppskattningsvis 30-40 år gamla, med brösthöjdsdiametrar mellan 5-



20 cm och där finns även sparsamt inslag av hundraåriga granar. Denna del avverkades samtidigt som beståndet norr om reservatet någon gång under 1960-talet. Norr om bäcken utgörs skogen i övrigt av mycket gammal granskog och bland annat rosenticka *Fomitopsis rosea* (NT) har påträffats på en granlåga. I ett brett stråk i anslutning till bäcken växer gammal hänglavsrik gransumpskog där markvegetationen utgörs av en frodig vegetation såsom hultbräken, ekbräken, majbräken, skogsfräken, nordisk stormhatt, tolta och midsommarblomster. Grova lågor i olika nedbrytningsstadier förekommer rikligt, så även högstubbar och döda träd. Några rödlistade arter som påträffats är gränsticka *Phellinus nigrolimitatus* (NT) som växer på granlågor och mjölig dropplav *Cliostomum leprosum* (NT) på riktigt gamla stammar av gran. På en asp med en imponerande brösthöjdsdiameter på 80 cm, belägen söder om bäcken växer den starkt hotade knappålslaven blekskaftad nållav *Chaenotheca cinerea* (EN). Den täcker en tämligen stor yta på stammen och på samma träd sitter åtta fruktkroppar av stor aspticka *Phellinus populicola* (NT). Solfjäderlav *Cheiromycina flabelliformis* (NT) och skrovellav *Lobaria scrobiculata* (NT) har i området påträffats på gammal grov säl. Också de sydliga/sydvästra delarna av naturreservatet utgörs av gammal senvuxen och flerskiktad granskog som successivt övergår i myr. Granarna är draperade med hänglavar. Det finns rikligt med döda träd och lågor i olika nedbrytningsstadier. Blåbärstyp dominerar medan lågört förekommer i fläckar, marken är frisk med inslag av små sumpfläckar. Lappticka *Amylocystis lapponica* (NT) har påträffats på flera granlågor. Längre ner mot myren blir marken allt fuktigare och närmast myren är den riktigt blöt och bitvis svårframkomlig. Markvegetationen består bland annat av skogsfräken, hjortron och blåbär. På den fuktiga marken är granarna riktigt gamla men klena, omkring 15-20 cm i brösthöjdsdiameter och upp till 200 år gamla. Det förekommer rikligt med döda träd men sparsamt med lågor. Närmast myren i sydväst på den riktigt blöta marken utgörs trädskiktet av en klen gråal-, vide- och björksumpskog. Här växer flaskstarr, hundstarr och vattenklöver. Längs myrkanten i övrigt finns en bård av mycket gamla spärrkroniga tallar, gamla tallågor och brandspår på avverkningsstubbar på frisk till fuktig mark med en underväxt av mindre granar. På myren dominerar fältskiktet av en fattigvegetation bestående bland annat av tuvull, blåtåtel, sjöfräken, ljung och odon. På myren finns tre små granskogsholmar med frisk mark av blåbärstyp i mitten och frisk-fuktig mark av starr-fräkentyp i kanterna. Holmarna är ganska hårt genomhuggna och mängden lågor är inte särskilt hög. I kanterna växer gamla tallar och glasbjörkar. På myren mellan de två nordliga holmarna står rikligt med talltorrakor. Hackspår på granar efter tretåig hackspett *Picoides tridactylus* (NT) finns på alla myrholmarna.

Brandpåverkad blandskog

Blandskogen i de branta delarna av Bodbergets sydvästra sluttning är högvuxen och ganska tät. Den utgörs av gamla spärrkroniga tallar, gamla och grova aspar, rikligt med gammal björk och enstaka äldre sälgar och ett inväxande skikt av gran. En stor andel av björkarna är vårtbjörk. De grova asparna har i snitt en brösthöjdsdiameter på omkring 40-60 cm, med enstaka aspar som är ännu äldre. Många av lövträden, och intilliggande granar, är draperade med lunglav *Lobaria pulmonaria* (NT). I branten finns även en tämligen allmän förekomst av tallöverståndare med spärrgreniga kronor, omkring 30-50 cm i brösthöjdsdiameter och omkring 20 m höga. Provbörning av tallarna visar en ålder av 250 år. Torrträd och högstubbar av tall förekommer i hela branten och det finns gott om brandspår i form av kolade högstubbar och brandljud på levande tallar. Sedan branden har ett granskikt vuxit upp,

men inget av de träden är här en ålder som överstiger 100 år. I själva branten är skogen glesare och ljusare än i övriga beståndet, här klarar granen inte av att växa i samma utsträckning. I den branta terrängen finns det också rikligt med lågor av alla trädslag, och även om lågor förekommer spridda i hela beståndet så är förekomsten störst här. Det finns även ett litet parti precis ovanför branten som består av mycket gammal granskog. Där växer bland annat lappticka *Amylocystis lapponica* (NT) på en gammal granlåga.

Yngre till medelålders lövsuccessioner

Partier med yngre till medelålders lövsuccessioner ligger intill den äldre blandskogen. Beståndet har en medelålder på omkring 40 år och en uppskattad lövandel på ca 60 %. Lövträdslagen utgörs av ungefär lika delar asp och björk och något mindre sälg. Enstaka äldre aspöverståndare med en ålder på ca 200 år förekommer i beståndet, och rödlistade arter såsom aspticka *Phellinus populicola* (NT) och olika arter av gelélavar *Collema sp.*, har påträffats också på yngre asp vilket visar på områdets lämplighet som utvecklingsmark för lövvärden. Enstaka äldre barrträdsöverståndare finns spridda i beståndet.

Förkortningar för den svenska rödlistans olika hotkategorier enligt Artdatabanken 2015: EN = starkt hotad, VU = sårbar, NT = nära hotad

För artförteckning med vetenskapliga namn och hotkategorier enligt rödlistan, se bilaga 3b.

Kulturhistoria och tidigare markanvändning

Myrarna i naturreservatets sydvästra del har tidigare hävdats genom myrslåtter (laga skifteshandling från 1857, 23-TÅS-55). I de delar som idag utgörs av brandpåverkad blandskog fanns flera mindre lövbrännor när laga skiftet utfördes i mitten av 1800-talet. De yngre lövträdsrika delarna av naturreservatet har uppkommit till följd av avverkning under 1950- eller 1960-talen, enligt vad som går att tyda från den ekonomiska kartan från 1968. Under 1940-talet höggs granskogen i naturreservatets nordligaste del. Det rörde sig främst om plockhuggning för husbehov av ved och kolning, och efter det har skogen enligt tidigare markägare lämnats opåverkad. Norr om bäcken finns en gammal timmerkoja. En gammal stig följer bäckens södra sida genom reservatet. Inga kultur- eller fornlämningar finns registrerade inom naturreservatet.

Friluftsliv

Området används huvudsakligen som jaktmark. Det kan nås från skogsbilvägar både norr och öster om reservatet. I övrigt är friluftslivet inte särskilt utvecklat i området. Tidigare gick en skoterled längs reservatets västliga gräns, den har nu en annan sträckning enligt den lokala skoterföreningen.

Rennäring

Naturreservatet ligger inom ett område som utgör vinterland för Ohredahke sameby. Inga delar av reservatet utgörs av något riksintresse för rennäring.



Prioriterade bevarandevärden

Naturresevatets prioriterade bevarandevärden är:

- Den brandpräglade barrblandskogens stora förekomst av äldre grova lövträd och grov död ved av löv samt de vedlevande mossor, lavar, svampar och insekter som är knutna till denna livsmiljö samt intilliggande yngre lövrika marker som på lång sikt kommer att utgöra livsmiljö för ovan nämnda artgrupper.
- Naturskogsartad granskog med obruten kontinuitet, opåverkad hydrologi, förekomst av död ved i olika nedbrytningsstadier och de vedlevande mossor, svampar, lavar och insekter som är knutna till denna miljö.

Åtgärdsprogram för hotade arter eller livsmiljöer (ÅGP)

Vid förvaltningen av naturresevatet ska särskild hänsyn tas till av Naturvårdsverket fastställda åtgärdsprogram för hotade arter eller livsmiljöer. Inga sådana arter eller livsmiljöer är kända inom naturresevatet, men om Länsstyrelsen får ny kunskap om arter eller naturtyper berörda av ÅGP inom naturresevatet ska prioriterade åtgärder för dessa kunna utföras, under förutsättning att de inte bryter mot naturresevatets syfte eller föreskrifter. Eftersom det i området finns rikliga förekomster av asp i olika åldrar kan det finnas goda förutsättningar för att här hitta arter som ingår i "Åtgärdsprogram för hotade arter på asp i Norrland". Ingen inventering av dessa arter är utförd i området, men bör göras innan skötselåtgärder utförs. Åtgärdsprogrammet har legat till grund för framtagandet av vissa av skötselåtgärderna för detta område.

PLANDEL

Skötsel och förvaltning av naturreservatets natur- och kulturvärden

Naturreservatet Amaliaskogen har delats in i tre olika skötselområden (A-C) med olika prioriterade bevarandevärden och förvaltningsinriktning. Område A utgörs av brandpräglad blandskog där naturvärden främst är kopplade till gamla, grova lövträd och tallöverståndare samt brandpåverkad död ved av tall. Område B utgörs av yngre bestånd där lövrikedom och lövsuccesion är prioriterade värden. Område C utgörs av naturskogsartad granskog och myrmark där prioriterade bevarandevärden utgörs av intern dynamik, obruten kontinuitet och opåverkad hydrologi.



Skötselområde A – Brandpräglad blandskog

Skötselområde A – brandpräglad blandskog, 12,5 ha

Skötselområde A utgörs av ett brandpräglat område i och i anslutning till de brantaste delarna av den sydvästra sluttningen av Bodberget. Prioriterade naturvärden i skötselområdet är gamla, grova lövträd och de vedlevande arter som är knutna till dem. I området finns även gamla tallöverståndare, brandljud på levande tall och kolnade brandstubbar. Efter den senaste branden har ett granskikt växt in och det ger en skuggig miljö med stabilare luftfuktighet som visserligen gynnar vissa arter, samtidigt som det förhindrar förnygring av löv och missgynnar de värme- och ljuskrävande lavar, mossor och insekter på lövträd som är typiska för lövrika skogar och lövbrännor. Lövträden och de arter som de hyser kommer på längre sikt att försvinna från området. Trots att beståndet har en historik av bränder bedöms brand i nuläget vara en olämplig skötselåtgärd för blandskogen då befintliga naturvärden knutna till löv skulle skadas eller förstöras och en stor del av skötselområdet utgörs av en bergbrant. Med ändrade tekniska förutsättningar och en ökad kunskap om naturvårdsbränningar kan åtgärden bli aktuell även i detta område. I nuläget föreslås istället ringbarkning av gran eller annan motsvarande skötselåtgärd för att öka ljusinsläppet. En engångsåtgärd för att förbättra ljusförhållandena bör vara tillräckligt för att området ska kunna härbärgera lövknutna arter



under den tid det tar för intilliggande yngre/medelålders lövsuccessioner att utvecklas till gynnsamma livsmiljöer för dessa artgrupper. Om det vid en senare tidpunkt skulle bedömas som nödvändigt kan åtgärden upprepas. En inventering av hotade asparter bör föregå skötselåtgärden och utgöra underlag för att utse träd och trädgrupper lämpliga för åtgärden. Barkborreangrepp och/eller stormfällning av gran skulle kunna bidra till att bevarandemålet för blandskogen uppnås eller att behovet av skötsel minskar; åtgärden med ringbarkning eller motsvarande utförs därför först efter en uppskattning av skötselbehovet.

Bevarandemål

Den äldre blandskogen ska under en överskådlig framtid ha en betydande förekomst av gamla grova lövträd och grov död ved av löv. Omkring hälften av de grova lövträden ska stå ljust och öppet och erbjuda gynnsamma livsmiljöer för ljus- och värmegynnade mossor, lavar och insekter. Området ska kunna härbärgera dessa artgrupper åtminstone under den tid det tar för intilliggande lövsuccessioner att utvecklas till lämpliga habitat. De gamla spärrgreniga tallarna ska finnas kvar i blandskogen under lång tid, och gärna ha möjlighet att växa sig grova.

Målarealer för skötselområdets naturtyper.

Naturtyp	Areal år 2012 (ha)	Målareal (ha)
Blandskog med stort inslag av äldre löv	12,5	12,5

Skötselåtgärder

- Särskild artinventering görs av hotade arter på asp för att kunna välja ut de aspbestånd eller enskilda aspar som är bäst lämpade för skötselåtgärder. Skötseln ska sträva efter att de gynna ljus- och värmekrävande mossor, lavar och insekter som lever på och av asp.
- Ringbarkning eller motsvarande åtgärd av gran i utvalda aspbestånd eller enskilda aspar för att öka ljusinsläppet, i övrigt fri utveckling. Åtgärden kan upprepas vid behov.

Ej prioriterad skötselåtgärd

- Naturvårdbränning, om det bedöms vara tekniskt möjligt och möjligt att genomföra utan att skada eller förstöra befintliga naturvärden knutna till löv.

Skötselområde B – yngre till medelålders lövsuccessioner, 7,9 ha

Skötselområde B består av två delområden (B1 och B2) som båda utgörs av likartade lövträdsrika bestånd med en ålder på omkring 40 år och enstaka 200-åriga aspöverståndare. Bestånden har uppkommit efter trakthyggesbruk på 1950- eller 1960-talet. Asp och björk förekommer rikligt och på flera ställen bildar respektive trädslag grupper i beståndet. Sälgar växer spridda i hela skötselområdet med något tätare förekomst i delområdet B1. Löv dominerar beståndet, men tall och gran har vuxit upp och konkurrerar med lövträden om ljus och utrymme. Barrträden, med undantag för de enstaka äldre barrträd som lämnats vid tidigare avverkning, bör avlägsnas från beståndet för att gynna tillväxt och eventuell förnyring av löv. Där lövträden står naturligt gruppställda bör grupperna lämnas intakta. Enskilda lövträd som bedöms vara lämpliga kan friställas för att ges möjlighet att växa sig

grova. Fällda träd lämnas i beståndet. Barrträd kommer på sikt att växa in i skötselområdet och inom uppskattningsvis 50-100 år så kan en ringbarkningsåtgärd liknande den i skötselområde A bli nödvändig för att förlänga lövfasen i den naturliga successionen. Om naturvårdsbränning kan genomföras utan att skada eller förstöra naturvärden knutna till lövträd så kan det vara en lämplig åtgärd att genomföra på lång sikt för att gynna lövträden och dess närvaro i området.



Skötselområde B – yngre till medelålders lövsuccessioner

Bevarandemål

Skötselområdet ska på sikt utgöras av ljus och luckig lövskog med stor förekomst av gamla och/eller grova lövträd och en rikedom på lågor och stående död ved. Asp ska vara det dominerande trädslaget. I bästa fall sker en förnygring i den lucköppna skogen och beståndet blir på sikt olikåldrigt och lövets närvaro i den naturliga successionen förlängs ytterligare. Vedlevande värme- och ljuskrävande artgrupper ska finna en gynnsam livsmiljö i skötselområdet, och de arter som idag finns i skötselområde A ska etablera sig och ha en allmän förekomst den äldre lövskogen som skötselområde B utgör.

Målarealer för skötselrådets naturtyper

Naturtyp	Areal år 2016 (ha)	Målareal (ha)
Ung till medelålders lövsuccession	7,9	0
Äldre lövrik blandskog	0	7,9

Skötselåtgärder

- Gallring av barrträd med en ålder lägre än 100 år.
- Naturligt gruppställda lövträd lämnas som trädgrupper, medan enskilda lövträd kan friställas för att tillåtas bli grova.
- Fällda träd lämnas i naturreservatet.



Ej prioriterade skötselåtgärder

- Ringbarkning av gran eller motsvarande åtgärd kan på lång sikt behöva genomföras i de yngre lövträdsrika markerna för att hindra granen från att konkurrera med lövträden, samt öka ljusinsläppet och gynna värme- och ljuskrävande arter.
- Naturvårdsbränning kan vara ett alternativ till ovan beskrivna åtgärd, om den kan genomföras utan att naturvärden knutna till lövträd förstörs eller skadas.

Skötselområde C – naturskogsartad granskog, 75 ha

Skötselområde C är uppdelat i två delområden (C1 och C2) som består av gammal, flerskiktad granskog med rikedom av träd med hög ålder, döda träd och död ved i olika nedbrytningsstadier. Delområde C2 övergår i myrmark med flera skogsbeklädda holmar. Det förekommer även gamla och mycket grova lövträd inom skötselområdet, främst i C2. Ett litet område (ca 0.25 ha) av delområdet C1 avverkades nyligen av misstag i samband med slutavverkning av intilliggande bestånd, men grupper med gamla grova aspar har lämnats. Delområde C1 har generellt något högre naturvärden än delområde C2, med större andel gamla träd och död ved. Fläckvis finns områden med markvegetation av både lågörter- och högörtstyp. Skötselområdets naturvärden är knutna till intern dynamik, rikedom på död ved och opåverkad hydrologi. Mot myren i delområde C2 finns även en bård som domineras av tall med tydliga spår av brand. Skötselområdets naturvärden gynnas främst av orördhet och området bör lämnas för fri utveckling.



Skötselområde C – naturskogsartad granskog

Bevarandemål

Skötselområdet ska bestå av flerskiktad och olikåldrig granskog med rikedom av gamla träd, stående döda träd och död ved i olika nedbrytningsstadier. Området ska utgöra en gynnsam livsmiljö för de arter som är typiska för naturtypen (se artförteckning i bilaga 3b).

Myrområdet ska vara opåverkat av kraftiga störningar på den naturliga hydrologin. Skogen på myrholmarna ska utveckla naturskogsartade strukturer.



Målarealer för skötselområdets naturtyper:

Kod	Naturtyp	Areal år 2012 (ha)	Målareal (ha)
	Naturskogsartad granskog	53,2	53,2
	Myr och skogsbeklädda myrholmar	21,8	21,8

Skötselåtgärder

- Inga - fri utveckling.

Skötsel och förvaltning av naturreservatets friluftslivsvärden

Friluftslivet i området är idag inte särskilt utbrett, men i samband med ett formellt skydd kan dess betydelse för friluftslivet att öka.

Bevarandemål

I anslutning till naturreservatet ska det finnas god information om naturreservatets natur- och kulturvärden, samt om de bestämmelser som gäller för naturreservatet. Informationen ska förhöja upplevelsen av besöket och bidra till att syftet med områdesskyddet uppnås. Informationstavlan ska vara i gott skick och underhållas vid behov.

Skötselåtgärder

- Informationstavla sätts upp i naturreservatet.

Utmärkning av naturreservatets gräns

Naturreservatet skall utmärkas i fält enligt svensk standard och enligt Naturvårdsverkets anvisningar.

Sammanfattning och prioritering av planerade skötselåtgärder

I tabellen

sammanfattas åtgärder, prioritering, mål och planering på ett överskådligt sätt.

Åtgärd	Prio	Mål med åtgärden	När	Var	Frekvens
Gallring av utvecklingsmarker	1	Förlänga lövsuccessionen	Inom 2 år	Skötselområde B	Engångsåtgärd.
Särskild inventering av hotade arter på asp	1	Identifiera aspbestånd eller enskilda aspar lämpliga för åtgärder	Inom 3 år	Skötselområde A	Engångsåtgärd.
Ringbarkning av gran, eller motsvarande åtgärd	2	Öka ljusinsläpp, gynna ljus- och värmekrävande arter	Inom 5 år	Skötselområde A	Engångsåtgärd, upprepas vid behov.
Uppsättning av informationstavla	1	Förhöja upplevelsen av besöket. Bidra till att områdesskyddet uppnås.	Inom 2 år	Se skötselplan-karta	Engångsåtgärd, sedan underhåll vid behov.



Dessutom ska följande ej prioriterade åtgärder vara möjliga att utföra:

- Om det bedöms nödvändigt kan ringbarkning av gran, eller motsvarande åtgärd utföras i skötselområde B inom 50-100.
- Naturvårdsbränning i skötselområden A och B om den kan genomföras utan att naturvärden knutna till lövträd skadas eller förstörs.

Övriga uppgifter

Uppföljning

En uppföljning av beskrivna bevarandemål ska ske för varje skötselområde för bedömning av områdets bevarandetilstånd. Uppföljningsarbetet anges och utförs av Länsstyrelsen eller av denne enligt skrivna avtal utsedd uppdragstagare. Resultat från kommande uppföljning av bevarandestatusen kan eventuellt påkalla en revidering av skötselplan och målindikatorer. Målindikatorer för uppföljning av bevarandemålen för naturreservatets skötselområden anges i ett särskilt dokument kallat uppföljningsplan och beslutas om separat.

Tillsyn

Länsstyrelsen ansvarar för fortlöpande tillsyn av att naturreservatets föreskrifter efterlevs.

Finansiering av naturvårdsförvaltningen

Naturvårdsförvaltningen bekostas av Naturvårdsverket genom skötselanslag för biotopvårdande åtgärder, utmärkning av reservatets gränser, områdestillsyn samt löpande underhåll.

Källförteckning

Tryckta källor

- ArtDatabanken 2015. Rödlistade arter i Sverige 2015. ArtDatabanken SLU, Uppsala.
- Länsstyrelsen i Jämtlands län 2012. Strategi för naturvårdsbränning och spontana bränder i skyddade områden i Jämtlands län 2012-2021. Diarienumr. 511-3838-2012.
- Naturvårdsverket 2008. Planering av naturreservat – vägledning för beskrivning, indelning och avgränsning. Naturvårdsverkets Rapport 5788.
- Naturvårdsverket och Skogsstyrelsen 2005. Nationell strategi för formellt skydd skog.
- Naturvårdsverket 2010. Åtgärdsprogram för hotade arter på asp i Norrland. Naturvårdsverket rapport 6393.
- Naturvårdsverket 2010. Uppföljning av skyddade områden i Sverige. Riktlinjer för uppföljning av friluftsliv, naturtyper och arter på områdesnivå. Naturvårdsverkets Rapport 6379.
- Naturvårdsverket 2013. Förvaltning av skogar och andra trädbärande marker i skyddade områden. Naturvårdsverket Rapport 6561.



Lännsstyrelsen Jämtlands län

Naturvårdsverket, Riksantikvarieämbetet och Handisam 2013. Tillgängliga natur- och kulturvärden. En handbok för planering och genomförande av tillgänglighetsåtgärder i skyddade utomhusmiljöer. Naturvårdsverket Rapport 6562.

Nordiska ministerrådet, 1984. Naturgeografisk regionindelning av Norden

Strömsunds kommun 2014. Översiktsplan för Strömsunds kommun.

Strömsunds kommun 2005. Vindkraft i Strömsunds kommun, fördjupad översiktsplan

Källor internet

Berggrundsdata över Jämtlands län, hämtad från SGUs berggrundsdatabas 2016-07-05. © Sveriges geologiska undersökning (SGU)

Lantmäteriet. Historiska kartor. Laga skifte över Björksjönäs By 1857, akt nr 23-TÅS-55.

Ekonomisk karta Björksjönäset 1969, 21G 0-1 c-d. <http://www.lantmateriet.se/sv/Kartor-och-geografisk-information/Historiska-kartor/> (2016-07-05)

Sametinget. Kartor som underlag för planer. Kartor över riksintresse, strategiska platser, årstidsland och renens viktiga områden och årstidsland för Ohredahkes sameby.

<https://www.sametinget.se/8440> (2016-05-17)

Skogsstyrelsen. Signalarter. www.skogsstyrelsen.se/Myndigheten/Skog-och-miljo/Biologisk-mangfald/Signalarter/ (2016-05-16)

Skogsstyrelsen. Nyckelbiotoper och andra naturvärden. Nyckelbiotop ID 26625.

Skogsdataportalen <http://skogsdataportalen.skogsstyrelsen.se/Skogsdataportalen/> (2016-06-28)

Sveriges lantbruksuniversitet (SLU). Rödlistade arter i Sverige. www.artfakta.se (2016-06-16)

Ej tryckta källor

Lännsstyrelsen i Jämtlands län. Lännsstyrelsens artdatabas.

Lännsstyrelsen i Jämtlands län. Lännsstyrelsen naturvärdesinventeringar.

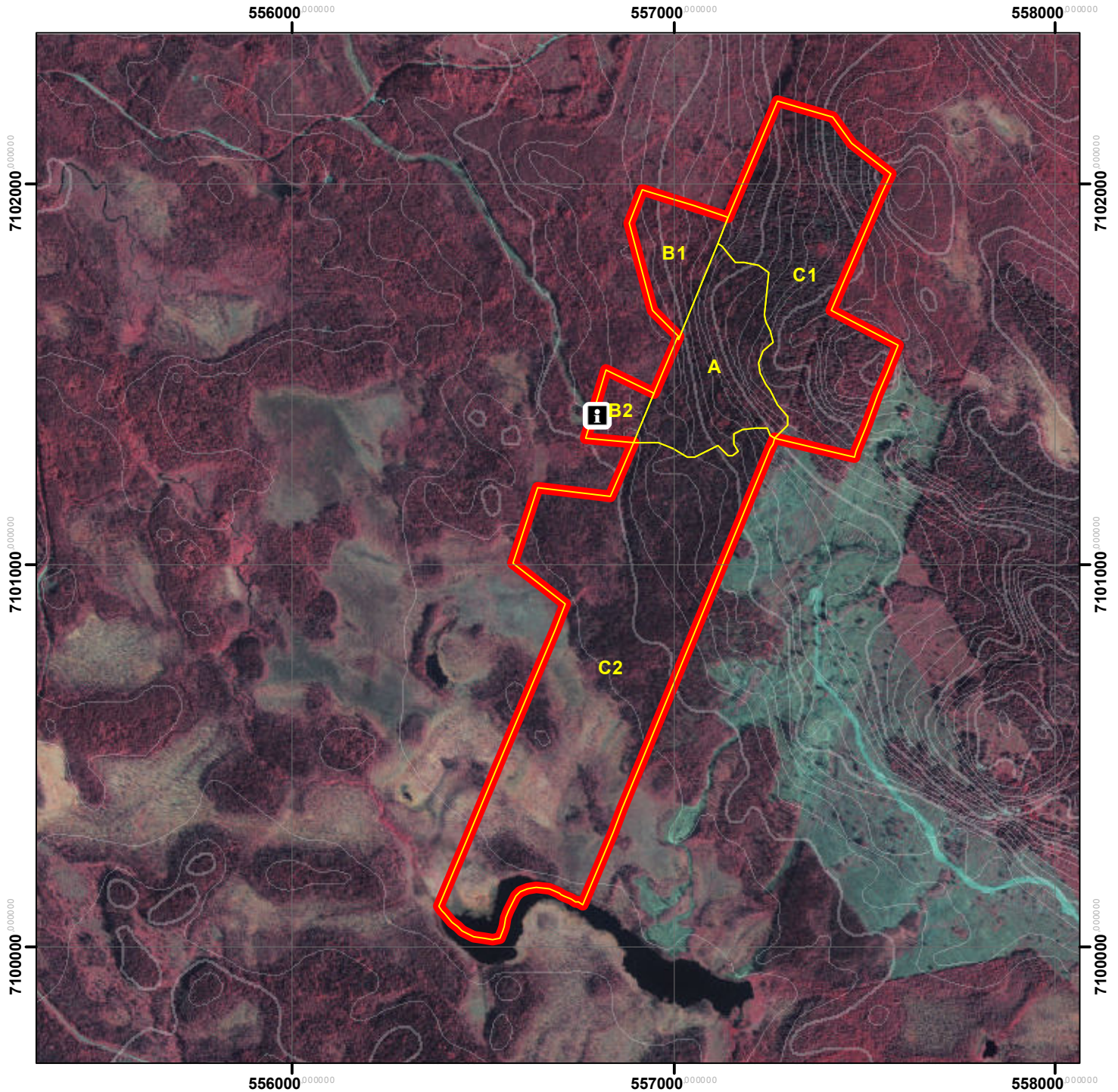
Foto




Pär Hedberg, Lännsstyrelsen i Jämtlands län.

Ulrika Nordin, Lännsstyrelsen i Jämtlands län



Naturreservatet Amaliaskogen Skötselplankarta



-  Reservatsgräns
-  Skötselområde
-  Informationstavla

0 0,5 1km

Skala 1:15 000



Bilaga 3b. Artförteckning naturreservatet Amaliaskogen

Latinskt namn	Svenskt namn	Substrat	Kategori
Lavar			
<i>Alectoria sarmentosa</i>	Garnlav	gran	S,NT
<i>Arthonia incarnata</i>	Mörk rödprick	sälg	VU
<i>Chaenotheca brachypoda</i>	Gulnål		S
<i>Chaenotheca cinerea</i>	Blekskaftad nållav	grov asp	EN
<i>Chaenotheca chlorella</i>	Kornig nållav	på timrad koja	S
<i>Chaenotheca gracillima</i>	Brunpudrad nållav		S, NT
<i>Chaenotheca laevigata</i>	Nordlig nållav	sälg	S,NT
<i>Chaenotheca subroscida</i>	Vitgrynig nållav	gran	S,NT
<i>Cheiromycina flabelliformis</i>	Solfjäderlav	sälg, gran	NT
<i>Cliostomum leprosum</i>	Mjölig dropplav	gran	NT
<i>Cybebe gracilentia</i>	Smalskaftslav		S,VU
<i>Lecidea botryosa</i>	Vedskivlav	bränd tallstubbe	S,NT
<i>Leptogium saturninum</i>	Skinnlav		S
<i>Lobaria pulmonaria</i>	Lunglav		S,NT
<i>Lobaria scrobiculata</i>	Skrovellav		S,NT
<i>Lopadium disciforme</i>	Barkkornlav		S
<i>Nephroma bellum</i>	Stuplav		S
<i>Nephroma parile</i>	Bårdlav		S
<i>Pannaria pezizoides</i>	Gytterlav		S
<i>Parmeliella triptophylla</i>	Korallblylav		S
<i>Platismatia norvegica</i>	Norsk näverlav		S,VU
<i>Pyrrhospora elabens</i>	Vedflamlav		S,NT
Svampar			
<i>Amylocystis lapponica</i>	Lappticka	granlåga	S,VU
<i>Asterodon ferruginosus</i>	Stjärntagging	granlåga	S,NT
<i>Conferticium karstenii</i>	Aspskinn	asplåga	NT
<i>Fomitopsis rosea</i>	Rosenticka	granlåga	S,NT
<i>Hericium coralloides</i>	Koralltaggsvamp	löv	S,NT
<i>Junghuhnia collabens</i>	Blackticka	granlåga	S,VU
<i>Leptoporus mollis</i>	Kötticka	granlåga	S,NT
<i>Oxyporus corticola</i>	Barkticka	asplåga	S
<i>Phellinus chrysoloma</i>	Granticka	gran	S,NT
<i>Phellinus ferrugineofuscus</i>	Ullticka	granlåga	S,NT
<i>Phellinus nigrolimitatus</i>	Gränsticka	granlåga	S,NT
<i>Phellinus populicola</i>	Stor aspticka	asp	S,NT
<i>Phellinus viticola</i>	Vedticka		S
<i>Phlebia centrifuga</i>	Rynkskinn	granlåga	S,VU
<i>Pseudographis pinicola</i>	Gammelgransskål	gran	S,NT
<i>Skeletocutis chrysellia</i>	Grantickeporing	granlåga	S,VU
<i>Skeletocutis lenis</i>	Gräddporing	granlåga	S,VU

Mossor			
<i>Anastrophyllum hellerianum</i>	Vedtrappmossa		S,NT
Kärlväxter			
<i>Dactylorhiza maculata</i>	Jungfru Marie Nycklar		S
<i>Goodyera repens</i>	Knärot		S,NT
<i>Paris quadrifolia</i>	Ormbär		S
<i>Listera cordata</i>	Spindelblomster		S
<i>Ranunculus lapponicus</i>	Lappranunkel		S

I artlistan finns främst rödlistade arter, signalarter och indikatorarter som är av naturvårdsintresse. Rödlistade arter är kategoriserade enligt ArtDatabanken 2015.

VU = Sårbar (Vulnerable), NT = Missgynnad (Near Threatened), EN= starkt hotad (Endangered)

S = Signalart (Skogsstyrelsen 2013)



F2 - Bilaga 4

Hur man överklagar till regeringen,

Om ni är missnöjd med länsstyrelsens beslut kan ni överklaga hos regeringen.

Det gör ni genom att i brev

- tala om vilket beslut ni överklagar, till exempel genom att ange ärendets diarienummer
- redogöra för dels varför ni anser att länsstyrelsens beslut är felaktigt, dels hur ni anser att beslutet skall ändras.

Ni skall underteckna brevet, förtydliga namnteckningen och uppge adress och telefonnummer.

Om ni har handlingar eller annat som ni vill åberopa till stöd för er ståndpunkt så bör ni skicka med det.

Överklagandet skall lämnas eller skickas till länsstyrelsen, se adress nedan. Om inte länsstyrelsen ändrar sitt beslut kommer överklagandet och handlingarna i ärendet att skickas till regeringen.

Länsstyrelsen måste ha fått ert överklagande inom tre veckor från den dag meddelande om beslutet var infört i ortstidning. I annat fall kan ert överklagande inte prövas.

Om ni behöver veta mer om hur ni skall gå till väga, så kan ni vända er till Länsstyrelsen Jämtlands län, telefonnummer 010-225 30 00.