



Beslut

Datum
2016-11-07

Dnr (anges vid skriftväxling)
511-1071-2016

Beslut för bildande av Dunnerklumpens naturreservat

Uppgifter om naturreservatet

Naturreservatets namn: Dunnerklumpen
Län: Jämtland
Kommun: Strömsunds kommun
Fastighetskartan: 71E3iS
Lägesbeskrivning: Södra sidan om Ströms Vattudal, ca 26km väster om Lidsjöberg.
Centrum-koordinater: RT 90: X: 7135493 Y: 1446245
Sweref 99 TM: N: 7132531 E: 485188
Fastigheter: Del av Sjulåsen 1:7
Areal: 164 hektar
Förvaltare: Länsstyrelsen Jämtlands län





Innehållsförteckning

Länsstyrelsens beslut	3
Syfte.....	3
Beskrivning av naturreservatet	3
Föreskrifter	4
Skäl för beslut	6
Prioriterade bevarandevärden	6
Länsstyrelsens bedömning	6
Planeringsbakgrund	7
Riksintressen	7
Kommunala planer.....	7
Naturvärdesinventeringar med mera.....	7
Avvägning mot andra intressen.....	7
Intresseprövning.....	7
Förenlighet med riksintresseområden och översiktsplan	8
Ärendets handläggning	8
Kungörelse.....	8
Hur man överklagar	9
Skötsel och förvaltning	9
Övrig information	9
Annan lagstiftning.....	9
Brand.....	9
Bilagor.....	10

Länstyrelsens beslut

Länstyrelsen beslutar med stöd av 7 kap. 4 § miljöbalken (1998:808) att förklara det område som avgränsas med heldragen linje på bifogad karta (bilaga 1) som naturreservat. Reservatet har den avgränsning som slutligen utmärks i fält.

Naturreservatets namn skall vara **Dunnerklumpen**

För att uppnå och tillgodose syftet med naturreservatet beslutar Länstyrelsen med stöd av 7 kap. 5, 6 och 30 §§ miljöbalken samt 22 §§ förordningen (1998:1252) om områdesskydd enligt miljöbalken m. m. att nedan angivna föreskrifter skall gälla i naturreservatet.

I enlighet med 3 § förordningen om områdesskydd enligt miljöbalken m.m. fastställer Länstyrelsen bifogad skötselplan (bilaga 3) för reservatets långsiktiga vård.

Syfte

Syftet med naturreservatet är att bevara biologisk mångfald och naturmiljöer i en äldre granskog med hög bonitet. De naturliga processer och strukturer som är typiska för naturskog ska bevaras och utvecklas, samt de arter som är knutna till dessa miljöer.

Vidare är syftet att naturreservatet inom ramen för bevarandet av biologisk mångfald och naturmiljöer tillgodose behovet av områden för friluftslivet.

Syftet nås genom fri utveckling.

Beskrivning av naturreservatet

Naturreservatet ligger utmed berget Dunnerklumpens nordsluttning, strax söder om Ströms Vattudal. Av naturreservatets 164 hektar utgörs 162 hektar av produktiv skogsmark, övrig mark utgörs av små fläckar av våtmark och sumpskogsimpediment. Skogen består av äldre och till stora delar högbonitär granskog som under lång tid har undantagits kraftiga störningar och därför har en väl utvecklad intern dynamik med olikåldrighet, rikedom på gamla träd samt död ved i olika nedbrytningsstadier. Naturreservatet ligger på en höjd mellan 400 och 600 meter över havet. Berggrunden består av amfibolit och tillsammans med rörligt markvatten längs stora delar av sluttningen bidrar detta till näringsrika marker och på flera håll i reservatet en skog som utgörs

av höga, grova träd med ett fältskikt av högorter såsom toltä, nordisk stormhatt och högvuxna ormbunkar. Genom naturreservatets östra del rinner en bäck som utgör biflöde till Stortjärnbäcken som rinner ut i Ströms Vattudal. Längs bäcken såväl som i de högbonitära delarna av skogen förekommer rikligt med lågor och många av dem är grova. Flera rödlistade vedlevande arter har påträffats på granlångor i naturreservatet. Skogen blir något glesare högre upp i sluttningen, men även där finns partier med höga virkesvolymmer och påtaglig mängd död ved. Lavskrika, järpe och tjäder har påträffats i området.

En mer omfattande beskrivning finns i skötselplanen (bilaga 3).

Föreskrifter

Föreskrifterna i A och C nedan skall inte utgöra hinder för förvaltaren att utföra de åtgärder som behövs för att tillgodose syftet med naturreservatet och som framgår av föreskrifter under B nedan.

Föreskrifterna i A och C nedan skall inte heller utgöra hinder för:

- a) att bedriva renskötsel i enlighet med rennäringslagen (1971:437) eller terrängkörning i samband med bedrivande av renskötsel enligt terrängkörningsförordningen (1978:594),
- b) jakt,
- c) att med motordrivet fordon transportera fälld björn, älg, hjort eller vildsvin,
- d) underhåll av befintligt jaktorn eller att på samma plats ersätta ett gammalt jaktorn med ett nytt,
- e) röjning av buskar och träd med en brösthöjdsdiameter mindre än 10 centimeter och inom 80 meter från älgpass i syfte att upprätthålla befintliga siktgator,
- f) underhåll av skogsbilvägar som gränsar till eller utgör gräns mot reservatet (se bilaga 1).

A. Föreskrifter med stöd av 7 kap. 5 § i miljöbalken om inskränkningar i rätten att använda mark- och vattenområden

Utöver föreskrifter och förbud enligt andra lagar är det förbjudet att inom naturreservatet:

1. uppföra byggnad eller annan anläggning, till exempel vindkraftverk, mast, antenn, luft- eller markledning, bro eller spång

2. sätta upp tavla, plakat, skylt, göra inskrift eller liknande,
3. anordna upplag, utföra fyllning eller tippning, spränga, schakta, borra, gräva, markbereda, utföra någon annan typ av markbearbetning eller bedriva täkt av något slag,
4. anlägga väg, skoterled, uppställningsplats för fordon, eller liknande anläggningar,
5. dika, kulvertera dike, dämna, eller utföra annan åtgärd som påverkar områdets naturgivna hydrologiska förhållande,
6. utföra skogsvårds- eller skogsskötselåtgärder, eller på annat sätt fälla eller skada träd och buskar, samt flytta eller upparbeta stående och liggande döda träd eller delar av träd,
7. införa för området främmande växt- eller djurart,
8. använda kemiska eller biologiska bekämpningsmedel, tillföra kalk eller andra växtnäringsämnen,
9. placera ut saltstenar i anslutning till källor och fuktig-blöt mark,

Utan Länstyrelsen tillstånd är det förbjudet att:

10. dikesrensa
11. uppföra jakttorn

B. Föreskrifter med stöd av 7 kap. 6 § miljöbalken om skyldighet att tåla visst intrång

Markägare och innehavare av särskild rätt till marken förpliktas tåla att följande anordningar utförs och åtgärder vidtas för att tillgodose syftet med naturreservatet:

1. Utmärkning av naturreservatets gränser.
2. Uppsättning av informationstavla (se bilaga 1).
3. Undersökningar av markslag, växt- och djursamhällen och andra naturförhållanden som ett led i uppföljningen av syfte och bevarandemål med naturreservatet. Detta kan exempelvis innebära uppsättning av insektsfällor och insamling av enstaka artexemplar.

C. Ordningsföreskrifter med stöd av 7 kap. 30 § miljöbalken om rätten att färdas och vistas samt om ordningen i övrigt inom naturreservatet

Utöver vad som annars gäller i lagar och författningar är det förbjudet att inom naturreservatet:

1. plocka och samla in arter av olika slag, med undantag av bär och matsvamp,

2. klättra i boträd eller medvetet uppehålla sig närmare rovfågelbo, lya eller gryt än 100 meter, samt
3. göra åverkan på mark, block, växtlighet, torrträd eller annan död ved.

Skäl för beslut

Prioriterade bevarandevärden

Områdets prioriterade bevarandevärden är den högbonitära skogen med grova högväxta träd och rikedom på grov död ved, och den interna dynamiken i en skog som utvecklats utan kraftiga störningar. Artgrupper som bör prioriteras är vedlevande lavar, mossor, svampar och insekter som är knutna till ovan nämnda livsmiljöer.

Länsstyrelsens bedömning

En stor andel av naturreservatet utgörs av skog med hög bonitet vilket är en nationellt underrepresenterad och därmed prioriterad skogstyp enligt "Nationell strategi för formellt skydd av skog" från 2005. Dunnerklumpen ligger i ett område med åtskilliga nyckelbiotoper som utgörs av liknande naturskogsbestånd, varav flera av de intilliggande dessutom är frivilligt avsatta av markägaren. Det är Länsstyrelsens bedömning att bevarandet av områdets höga naturvärden inte går att förena med storskaligt skogsbruk och därför angeläget att området får ett formellt skydd.

Beslutet om naturreservat är ett viktigt led i uppfyllande av miljökvalitetsmålet Levande skogar.

Val av skyddsform

För att förhindra åtgärder, särskilt olika former av skogsskötsel, som kan skada områdets naturvärden och värden för friluftslivet krävs att området får ett formellt och långsiktigt skydd. Mot bakgrund av områdets storlek och sammansättning av flera värdekärnor bedömer Länsstyrelsen att bildande av naturreservat är det bästa alternativet för att på lång sikt bevara och utveckla områdets höga naturvärden.

Motiv för föreskrifter

Föreskrifterna A5 och A9 syftar till att bevara områdets naturliga hydrologi med bland annat rörligt markvatten som är av stor betydelse för skogens bonitet.



Föreskrift A6 syftar till att bevara en nationellt prioriterad skogstyp, då trakthyggesbruk är ett av de största hoten mot naturskogar och dess arter.

Planeringsbakgrund

Riksintressen

Ingen del av naturreservatet ligger inom något område som utgör riksintresse.

Kommunala planer

Ingen del av naturreservatet berörs av någon detaljplan.

I Strömsunds Kommuns översiktsplan från 2014 anges ingen specifik markanvändning för området.

Dunnerklumpen ligger i ett område som i den fördjupade översiktsplanen från 2005 ”Vindkraft i Strömsund” pekats ut som ett bevarandeområde, alltså ett område där ingen utbyggnad av vindkraft bör komma till stånd.

Naturvärdesinventeringar med mera

I skogsområdet kring Klumpsjön söder om naturreservatet har markägaren pekat ut flera nyckelbiotoper. En stor del av området kring Klumpsjön är dessutom frivilligt avsatt av markägaren och nyttjas som representationsområde för jakt, fiske och rekreation. Länsstyrelsen gör därför inget anspråk på denna del.

Inventeringar av vedlevande svampar utfördes under 2008 i det aktuella området på berget Dunnerklumpen. Inventeringen utfördes som en del av en studie med syftet att jämföra förekomst och frekvens av rödlistade vedsvampar i naturskogslandskap nära gränsen för fjällnära skog med förekomst och frekvens i brukade skogslandskap i samma region. Studien publicerades 2014 i Scandinavian Journal of Forest Research (se källförteckning).

Avvägning mot andra intressen

Intresseprövning

Föreskrifterna är anpassade till vad som behövs för att uppnå och tillgodose syftet med reservatet. De är främst avsedda att begränsa skador på mark samt växt- och djurliv. Vid en avvägning mellan enskilda och allmänna intressen i enlighet med 7 kap. 25 §

miljöbalken finner Länstyrelsen att föreskrifterna inte går längre än vad som krävs för att syftet med skyddet ska tillgodoses.

Förenlighet med riksintresseområden och översiktsplan

Länstyrelsen bedömer enligt 5 § förordningen (1998:896) om hushållning med mark- och vattenområden m.m. att beslutet om naturreservat är förenligt med hushållningsbestämmelserna i miljöbalkens 3 och 4 kapitel samt att det är förenligt med för området gällande kommunal översiktsplan.

Ärendets handläggning

2010 avverkningsanmäldes delar av objektet och året därpå naturvärdesinventerades Dunnerklumpens nordsluttning av Länstyrelsen. Det aktuella området bedömdes ha så höga naturvärden att naturreservat föreslogs som skyddsform. Den auktoriserade konsultfirman Forum Fastighetsekonomi värderade objektet. Värderingen slutfördes under 2012. Lantmäteriet fick i uppgift att mäta in naturreservatets gränser vilket gjordes 2013. De tidigare avverkningsanmälda delarna registrerades under 2014 som nyckelbiotop (ID 266871) av Skogsstyrelsen. Året därpå klassade även skogsbolaget som äger marken delar av det aktuella området som nyckelbiotop tillsammans med flera intilliggande nyckelbiotoper. De intilliggande nyckelbiotoperna är nu frivilliga avsättningar och undantas därmed avverkning. 2016 träffades överenskommelse om intrångsersättning med markägaren Holmen Skog AB. Förhandlingen sköttes av Naturvårdsverket. Under 2016 togs ett förslag till beslut om naturreservat fram. Under 2016 fick markägare, ägare av särskild rätt inom området, ett flertal berörda myndigheter, samt Naturskyddsföreningen Jämtland-Härjedalen och Jämtlands ornitologiska förening möjlighet att yttra sig över ett förslag till beslut om naturreservat. Sju yttranden inkom, fyra utan erinran. Efter yttrande från Strömsunds kommun och från Holmen Skog AB om att uttransport av högvilt ska vara tillåtet har ett tillägg i undantagen från föreskrifterna A och C gjorts om att med motordrivna fordon uttransportera fälld björn, älg, hjort eller vildsvin. Holmen Skog AB önskar även att det ur säkerhetssynpunkt ska vara möjligt att markera gångväg till jaktpass med snitsel. Det finns inget i befintliga föreskrifter som förbjuder detta.

Kungörelse

Kungörelsedelgivning skall ske enligt 47 § delgivningslagen. Föreskrifterna enligt 7 kap. 30 § miljöbalken träder ikraft den dag



som framgår av kungörandet i länets författningssamling och gäller omedelbart även om de överklagas. Kungörelse sker genom delgivning till sakägare.

Hur man överklagar

Beslutet kan överklagas hos regeringen, miljö- och energidepartementet, se bilaga 4.

Skötsel och förvaltning

I enlighet med 3 § förordningen om områdesskydd enligt miljöbalken m.m. fastställer Länsstyrelsen den till beslutet hörande skötselplanen. Skötselplanen ska ligga till grund för naturreservatets skötsel och ska vid behov revideras.

Övrig information

Annan lagstiftning

Länsstyrelsen upplyser om att verksamheter som kräver dispens eller tillstånd från någon av föreskrifterna i detta beslut, eller i andra fall, ofta förutsätter prövning enligt annan lagstiftning. Exempel på sådan prövning kan vara dispens från strandskyddsbestämmelser, tillstånd till markavvattning eller annan vattenverksamhet, bygglovstillstånd och dispens från terrängkörningsbestämmelser.

Brand

Spontana bränder inom naturreservatets gränser bör släckas omedelbart.

Beslut i detta ärende har fattats av länsråd Susanna Löfgren efter föredragning av naturvårdshandläggare Cecilia Odelberg. I den slutliga handläggningen deltog även biträdande länsråd Bengt-Åke Strömqvist och naturvårdschef Ruona Burman. Detta beslut har signerats elektroniskt och saknar därför underskrifter.

Susanna Löfgren
(beslutande)

Cecilia Odelberg
(föredragande)

Beslutet godkänns av beslutande, föredragande tjänsteman och av samtliga deltagande, digitalt via beslutsfunktionen i ärendehanteringssystemet.



Länsstyrelsen
Jämtlands län

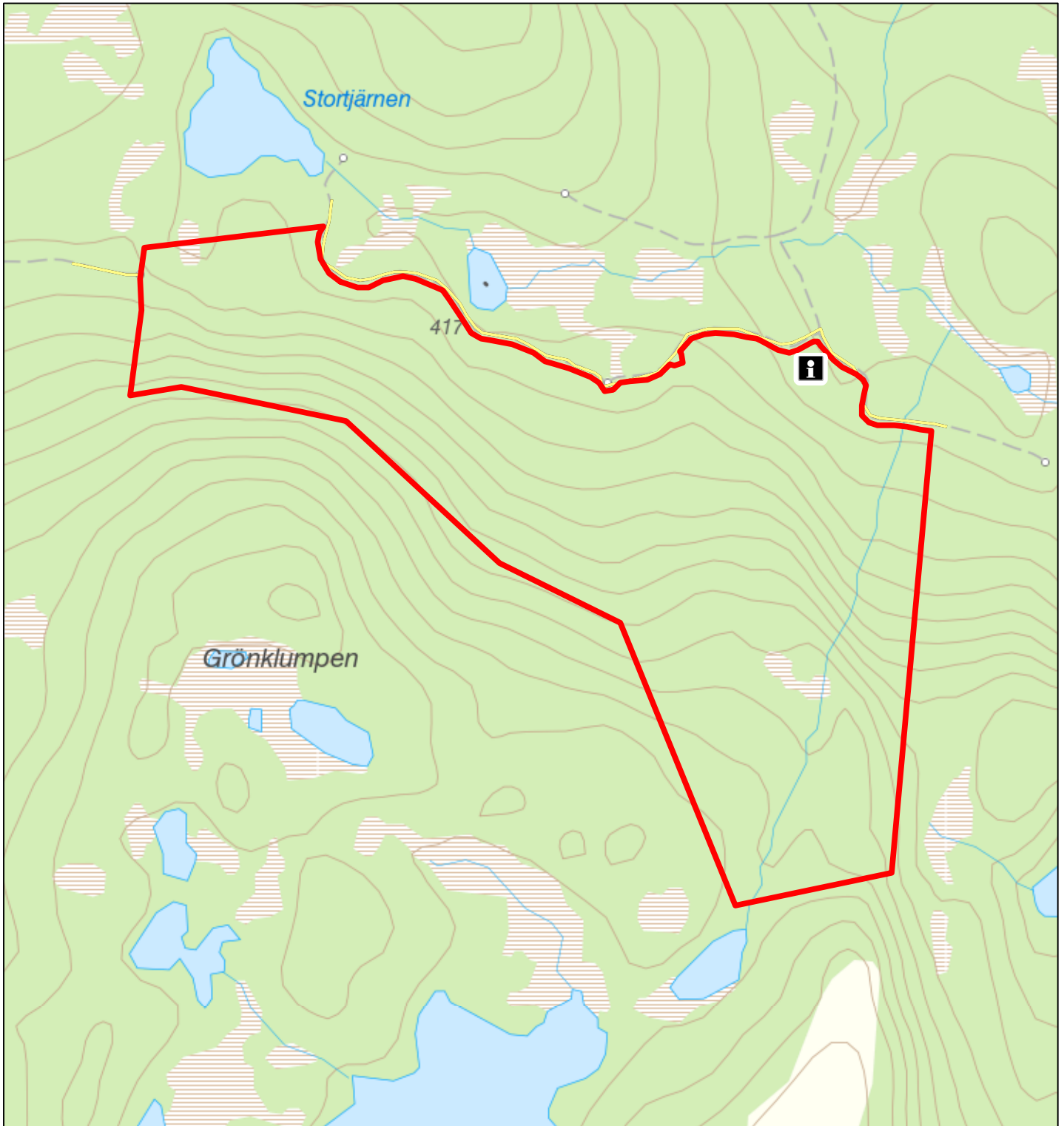
Bilagor

1. Beslutskarta
2. Översiktskarta
3. Skötselplan
- 3a. Karta Skötselområden
4. Hur man överklagar



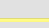


Dunnerklumpens naturreservat

Beslutskarta



Teckenförklaring

-  Anordning
-  Gräns för Dunnerklumpens naturreservat
-  Vägavsnitt som omfattas av undantag till reservatsföreskrifterna

0 0,5 1 km

Skala 1:15 000

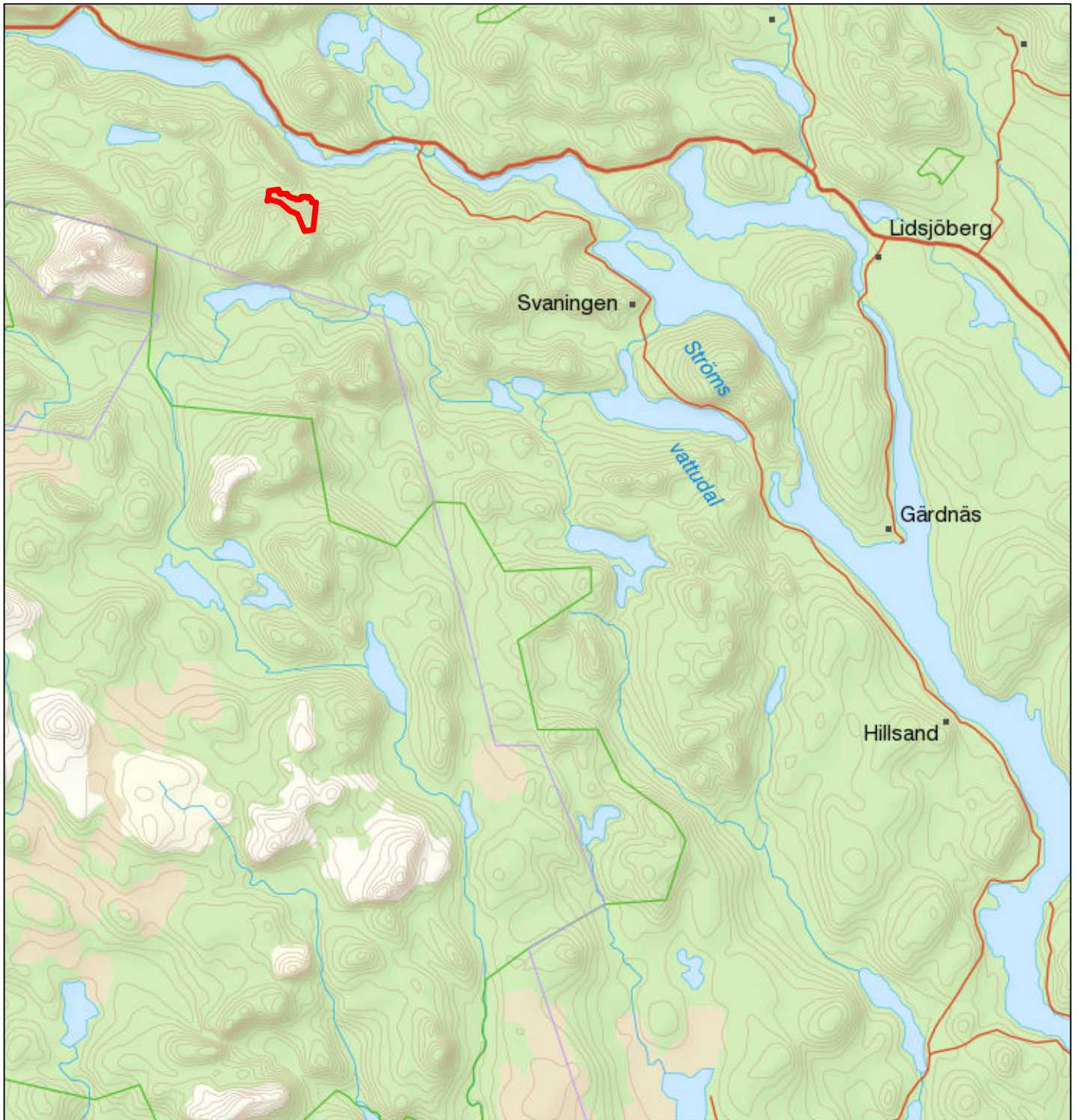
Topografisk Webb-karta © Lantmäteriet






Dunnerklumpens naturreservat

Översiktskarta



 Gräns för Dunnerklumpens naturreservat

Skala 1:250 000

Topografisk Webb-karta © Lantmäteriet





Förslag till **Skötselplan för Dunnerklumpens naturreservat**

Innehållsförteckning

BESKRIVNINGSDDEL.....	2
Syfte	2
Beskrivning av naturreservatet.....	2
Administrativa data	2
Ingående naturtyper	2
Områdesbeskrivning.....	2
Prioriterade bevarandevärden	4
Åtgärdsprogram för hotade arter eller livsmiljöer (ÅGP).....	4
PLANDEL.....	5
Skötsel och förvaltning av naturreservatets natur- och kulturvärden.....	5
Skötselområde A – naturskogsartad granskog med hög bonitet, 164ha	5
Skötsel och förvaltning av naturreservatets friluftslivsvärden.....	5
Utmärkning av naturreservatets gräns.....	6
Sammanfattning och prioritering av planerade skötselåtgärder	6
Övriga uppgifter.....	6
Uppföljning	6
Tillsyn.....	6
Finansiering av naturvårdsförvaltningen	6
Källförteckning	6



BESKRIVNINGSDDEL

Syfte

Syftet med naturreservatet är att bevara biologisk mångfald och naturmiljöer i en äldre granskog med hög bonitet. De naturliga processer och strukturer som är typiska för naturskog ska bevaras och utvecklas, samt de arter som är knutna till dessa miljöer.

Vidare är syftet att naturreservatet inom ramen för bevarandet av biologisk mångfald och naturmiljöer tillgodose behovet av områden för friluftslivet.

Syftet nås genom fri utveckling.

Beskrivning av naturreservatet

Administrativa data

Naturreservatets namn	Dunnerklumpens naturreservat
Län	Jämtland
Kommun	Strömsunds kommun
Fastigheter	Del av fastigheten Sjulåsen 1:7
Markägare	Holmens Bruk AB
Areal	164 hektar
Förvaltare	Länsstyrelsen i Jämtlands län

Ingående naturtyper

Naturtyper enligt KNAS ¹	Areal (ha)
Tallskog	2,0
Granskog	140,8
Barrblandskog	13,4
Barrsumpskog	0,5
Lövblandad barrskog	5,3
Ungskog inklusive hyggen	0,5
Sumpskogsimpediment	0,6
Övriga skogsimpediment	0,7
Våtmark	0,3

¹ Data från "Kontinuerlig naturtypskartering i skyddade områden" (KNAS), Metria.

Uttag från databas 2016-06-30

Områdesbeskrivning

Det utpekade området ligger på berget Dunnerklumpens nordsluttning, strax söder om Ströms Vattudal. Av naturreservatets 164 hektar utgörs 162 hektar av produktiv skogsmark, övriga delar utgörs av små fläckar med våtmark och sumpskogsimpediment. Skogen består av äldre och till stora delar högbonitär granskog som under lång tid har undantagits kraftiga störningar och därför har en väl utvecklad intern dynamik med olikåldrighet, rikedom på gamla träd samt död ved i olika nedbrytningsstadier.



Topografi och geologi

En del av Dunnerklumpen ligger inom ett stråk av kiselrika metamorfa bergarter som bildades i samband med fjällkedjeveckningen; glimmerskiffer, kvartsit och gnejs. Stråket av mer svårvittrade bergarter omges på båda sidor av berggrund som består av ultrabasiska metamorfa bergarter; amfibolit, metadiabas och metagabbro. Dessa är bergarter som lätt vittrar sönder och ger näringsrika marker. Området sluttar mot norr från en höjd på omkring 600 meter över havet. Reservatet har en höjdskillnad av 200 meter på en sträcka av 1,4 kilometer. Lättvittrade bergarter i kombination med en lång sluttning med rörligt markvatten som för med sig näringsämnen bidrar till hög bonitet i stora delar av beståndet.

Områdets natur

I partier med höga boniteter förekommer riktigt grova och högvuxna granar, brösthöjdsdiametrar på omkring 60 cm och träd så höga som 30 meter är inte ovanliga i dessa delar. Mängden död ved är måttlig till riklig och fältskiktet utgörs av rikörter som tolt, nordisk stormhatt och höga ormbunkar. Genom den östra delen av naturreservatet rinner en bäck som även den bitvis kantas av högorter. Även i anslutning till bäcken finns mycket död ved. I övriga delar av reservatet dominerar fältskiktet av för biotopen karaktäristiska arter som hönsbär och ekbräken. Däremellan förekommer även fältskikt av blåbärsris. Vanligt förekommande är också mindre fläckar av skog på frisk till fuktig mark med fältskikt som domineras av skogsfräken. I områdets östra del finns ett par mindre backmyrar, i övrigt utgörs reservatet av fullslutna granbestånd. Rörligt markvatten och god näringstillgång ger skogen hög bonitet och höga virkesvolym, i de mest produktiva bestånden uppskattas volymerna till 250-300 m³/ha. Skogen är något glesare högre upp i sluttningen, men även där förekommer partier med relativt höga virkesvolym och stor mängd död ved av gran. På flera ställen i naturreservatet har rödlistade vedlevande arter påträffats på död ved av gran; ostticka *Skeletocutis odora* (VU), gränsticka *Phellinus nigrolimnatus* (NT), doftskinn *Cystostereum murrayi* (NT) och harticka *Omnia leporina* (NT), men ingen systematiskt artinventering har gjorts i reservatet. Generellt har skogen hög beståndsålder och god åldersspridning. De äldsta granarna har en utpräglad grov barkstruktur. Träden är ofta draperade med hänglavar. Lavskrika, järpe och tjäder har påträffats i reservatet.

Förkortningar för den svenska rödlistans olika hotkategorier enligt Artdatabanken 2015: EN = starkt hotad, VU = sårbar, NT = nära hotad

Kulturhistoria och tidigare markanvändning

Skogen har spår av tidigare huggningar. Att skogen plockhuggits och kanske även att död ved tagits tillvara skulle kunna förklara den sparsamma förekomsten av död ved i vissa bestånd. Inga kultur- eller fornlämningar finns registrerade i området.

Rennäring

Dunnerklumpen ligger inom vinterbetesland för Raedtjevaerie sameby och förvinter-, vinter och vårvinterbetesland för Jijhjevaerie sameby. Reservatets föreskrifter utgör inte något hinder för renskötsel i naturreservatet.



Friluftsliv

Området kring Klumpsjön används av Holmen som representationsområde för jakt, fiske och rekreation. I övrigt är friluftslivet inte särskilt utvecklat inom naturreservatet.

Prioriterade bevarandevärden

Områdets prioriterade bevarandevärden är den högbonitära skogen med grova högväxta träd och rikedom på grov död ved, och den interna dynamiken i en skog som utvecklats utan kraftiga störningar. Artgrupper som bör prioriteras är vedlevande lavar, mossor, svampar och insekter som är knutna till ovan nämnda livsmiljöer.

Åtgärdsprogram för hotade arter eller livsmiljöer (ÅGP)

Vid förvaltning av naturreservatet ska särskild hänsyn tas till av Naturvårdsverket fastställda åtgärdsprogram för hotade arter eller livsmiljöer. Åtgärdsprogram som är aktuella för detta naturreservat har beaktats i de skötselåtgärder som anges i skötselplanen. Om Länsstyrelsen får ny kunskap om arter eller naturtyper berörda av ÅGP inom naturreservatet ska prioriterade åtgärder för dessa kunna utföras, under förutsättning att de inte bryter mot naturreservatets syfte och föreskrifter. På samma sätt ska prioriterade åtgärder i ännu ej fastställda åtgärdsprogram kunna utföras i naturreservatet när programmen fastställts.



PLANDEL

Skötsel och förvaltning av naturreservatets natur- och kulturvärden

Skötselområde A – naturskogsartad granskog med hög bonitet, 164ha

Dunnerklumpens naturreservat utgörs av naturskogsartad granskog med hög bonitet, opåverkad hydrologi och väl utvecklad intern dynamik. Bevarandemålen uppnås genom fri utveckling av skogen. Samma inriktning för långsiktig förvaltning gäller för hela reservatet som i skötselplanen benämns som skötselområde A.

Bevarandemål

Inom skötselområde A ska de strukturer som kännetecknar en naturskogsartad granskog finnas väl utvecklade och allmänt förekommande. Här ska finnas en rik förekomst och obruten kontinuitet av äldre träd med grov bark. Tillkomsten av liggande såväl som stående död ved ska ske kontinuerligt, vilket på sikt kommer leda till en rik förekomst av lågor i olika nedbrytningsstadier i hela naturreservatet. En stor del av naturreservatet ska även fortsatt utgöras av grova storvuxna träd och grov död ved. Naturreservatet ska utgöra god livsmiljö för de vedlevande mossor, lavar och vedsvampar som är knutna till äldre, naturskogsartad granskog.

Målarealer för skötselområdets naturtyper

Naturtyp	Areal år 2012 (ha)	Målareal (ha)
Högbonitär granskog	162	162
Våtmark och sumpskogsimpediment	2	2

Skötselåtgärder

- Inga, fri utveckling

Skötsel och förvaltning av naturreservatets friluftslivsvärden

Friluftslivet i området är idag inte särskilt utvecklat, men i samband med att området skyddas som naturreservat kan dess betydelse för friluftslivet att öka.

Bevarandemål

I anslutning till naturreservatet ska det finnas tillgång till god information om naturreservatets natur- och kulturvärden, samt om de bestämmelser som gäller för naturreservatet.

Skötselåtgärder

- Informationstavla för naturreservatet sätts upp innanför naturreservatets gräns och underhålls vid behov



Utmärkning av naturreservatets gräns

Naturreservatet skall utmärkas i fält enligt svensk standard och enligt Naturvårdsverkets anvisningar.

Sammanfattning och prioritering av planerade skötselåtgärder

Åtgärd	Prio	Mål med åtgärden	När	Var	Frekvens
Uppsättning av informationstavla	1	Förhöja upplevelse för besökaren. Bidra till att områdesskyddet uppnås.	Inom 2 år	Se skötselplankarta	Engångsåtgärd, sedan underhåll vid behov

Övriga uppgifter

Uppföljning

En uppföljning av beskrivna bevarandemål ska ske för varje skötselområde för bedömning av områdets bevarandetillstånd. Uppföljningsarbetet anges och utförs av Länsstyrelsen eller av denne enligt skrivna avtal utsedd uppdragstagare. Resultat från kommande uppföljning av bevarandestatusen kan eventuellt påkalla en revidering av skötselplan och målindikatorer. Målindikatorer för uppföljning av bevarandemålen för naturreservatets skötselområden anges i ett särskilt dokument kallat uppföljningsplan och beslutas om separat.

Tillsyn

Länsstyrelsen ansvarar för fortlöpande tillsyn av att naturreservatets föreskrifter efterlevs.

Finansiering av naturvårdsförvaltningen

Naturvårdsförvaltningen bekostas av Naturvårdsverket genom skötselanslag för biotopvårdande åtgärder, utmärkning av reservatets gränser, områdestillsyn samt löpande underhåll.

Källförteckning

Tryckta källor

- Länsstyrelsen i Jämtlands län 2012. Strategi för naturvårdsbränning och spontana bränder i skyddade områden i Jämtlands län 2012-2021. Diarienumr. 511-3838-2012.
- Magnusson, M., Olsson, J. och Hedenås, H. 2014. Red-listed wood-inhabiting fungi in natural and managed forest landscapes adjacent to the timberline in central Sweden. *Scandinavian Journal of Forest Research*. Vol 29:5, sid 455-465
- Naturvårdsverket 2008. Planering av naturreservat – vägledning för beskrivning, indelning och avgränsning. Naturvårdsverkets Rapport 5788.



Länsstyrelsen Jämtlands län

Naturvårdsverket 2010. Uppföljning av skyddade områden i Sverige. Riktlinjer för uppföljning av friluftsliv, naturtyper och arter på områdesnivå. Naturvårdsverkets Rapport 6379.

Naturvårdsverket 2013. Förvaltning av skogar och andra trädbärande marker i skyddade områden. Naturvårdsverket Rapport 6561.

Naturvårdsverket, Riksantikvarieämbetet och Handisam 2013. Tillgängliga natur- och kulturvärden. En handbok för planering och genomförande av tillgänglighetsåtgärder i skyddade utomhusmiljöer. Naturvårdsverket Rapport 6562.

Naturvårdsverket och Skogsstyrelsen 2005. Nationell strategi för formellt skydd skog.

Skogsstyrelsen 2000. Signalarter. Indikatorer på skyddsvärd skog. Flora över kryptogamer.

Strömsunds Kommun 2014. Översiktsplan för Strömsunds Kommun.

Strömsunds Kommun 2005. Vindkraft i Strömsunds Kommun, fördjupad översiktsplan.

Källor på internet

Artdatabanken och Naturvårdsverket. Artportalen. www.artportalen.se

Naturvårdsverket. Vägledning för arbetet med att bilda naturreservat.

<http://naturvardsverket.se/sv/Stod-i-miljoarbetet/Vagledning/Skyddade-omraden/Process-att-bilda-naturreservat/#planera>

Sametinget. Underlag för planer. www.sametinget.se/8382 Kartor över Riksintresse, strategiska platser och årstidsland för Jijnjevaerie, och Raedtievaerie. (2016-06-30)

Skogsstyrelsen. Nyckelbiotoper ID 266871. Skogsdataportalen

<http://skogsdataportalen.skogsstyrelsen.se/Skogsdataportalen/> (2016-06-30)

Skogsstyrelsen. Signalarter. www.skogsstyrelsen.se/Myndigheten/Skog-och-miljo/Biologisk-mangfald/Signalarter/ (2016-06-30)

Sveriges lantbruksuniversitet (SLU). Rödlistade arter i Sverige. www.artfakta.se (2016-07-04)

Ej tryckta källor

Berggrundsdata över Jämtlands län, hämtad från SGUs berggrundsdatabas 2016-07-07 ©

Sveriges geologiska undersökning (SGU)

Länsstyrelsen i Jämtlands län. Länsstyrelsens artdatabas.

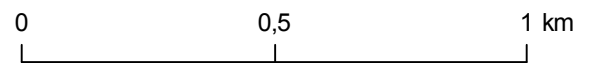
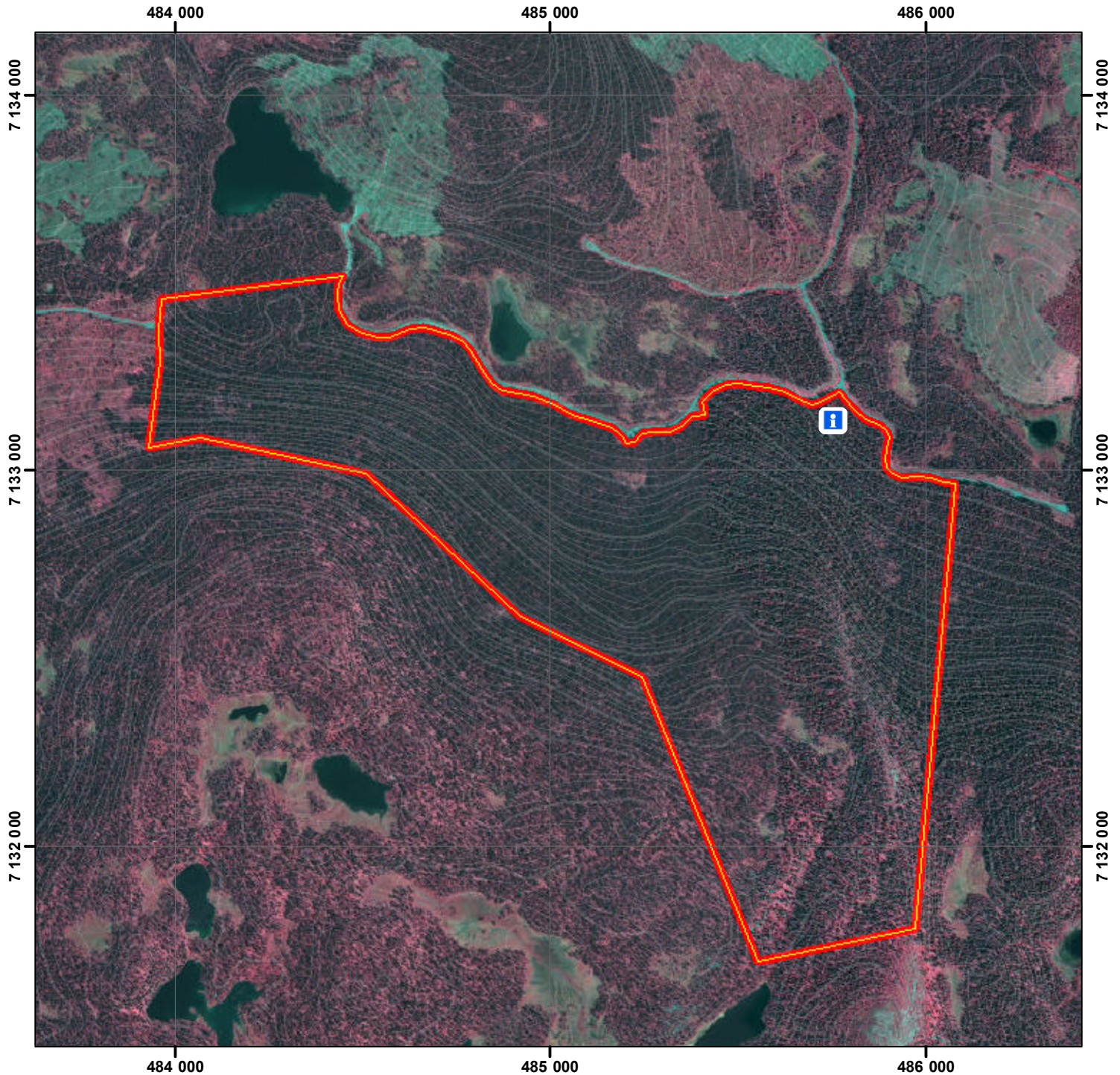
Länsstyrelsen i Jämtlands län. Länsstyrelsen naturvärdesinventeringar.




Foto: Göran Eriksson Länsstyrelsen Jämtlands län



Dunnerklumpens naturreservat

Skötselplankarta



-  Reservatsgräns
-  Skötselområde A
-  Informationstavla

Skala 1:15 000

Ortofoto IR © Lantmäteriet





F2 - Bilaga 4

Hur man överklagar till regeringen,

Om ni är missnöjd med länsstyrelsens beslut kan ni överklaga hos regeringen.

Det gör ni genom att i brev

- tala om vilket beslut ni överklagar, till exempel genom att ange ärendets diarienummer
- redogöra för dels varför ni anser att länsstyrelsens beslut är felaktigt, dels hur ni anser att beslutet skall ändras.

Ni skall underteckna brevet, förtydliga namnteckningen och uppge adress och telefonnummer.

Om ni har handlingar eller annat som ni vill åberopa till stöd för er ståndpunkt så bör ni skicka med det.

Överklagandet skall lämnas eller skickas till länsstyrelsen, se adress nedan. Om inte länsstyrelsen ändrar sitt beslut kommer överklagandet och handlingarna i ärendet att skickas till regeringen.

Länsstyrelsen måste ha fått ert överklagande inom tre veckor från den dag meddelande om beslutet var infört i ortstidning. I annat fall kan ert överklagande inte prövas.

Om ni behöver veta mer om hur ni skall gå till väga, så kan ni vända er till Länsstyrelsen Jämtlands län, telefonnummer 010-225 30 00.

