

**Beslut**

Datum  
2016-10-17

Dnr (anges vid skriftväxling)  
511-7288-13

Enligt sändlista

**Beslut för bildande av naturreservatet Örnbergskilen****Uppgifter om naturreservatet**

Naturreservatets namn: Örnbergskilen  
 Län: Jämtland  
 Kommun: Bräcke  
 Vägkarta: Ånge 149  
 Lägesbeskrivning: Cirka 30 km SV Bräcke samhälle  
 Centrum-koordinater: RT 90: X: 6946680 Y: 1454181  
 Sweref 99 TM: X: 6944220 Y: 495486  
 Fastigheter: Del av Örnbergskilen 1:6 samt  
 Örnbergskilen S:1  
 Areal: 72 hektar  
 Natura 2000: SE0720258  
 Förvaltare: Länstyrelsen i Jämtlands län





## Innehållsförteckning

<b>Länsstyrelsens beslut .....</b>	<b>3</b>
<b>Syfte.....</b>	<b>3</b>
<b>Beskrivning av naturreservatet .....</b>	<b>3</b>
Områdesbeskrivning .....	3
<b>Föreskrifter .....</b>	<b>4</b>
<b>Skäl för beslut .....</b>	<b>6</b>
<b>Prioriterade bevarandevärden .....</b>	<b>6</b>
<b>Länsstyrelsens bedömning .....</b>	<b>6</b>
<b>Planeringsbakgrund .....</b>	<b>7</b>
Hantering av tidigare gällande beslut.....	7
Natura 2000.....	8
Riksintressen .....	8
Kommunala planer.....	9
Naturvärdesinventeringar med mera .....	9
<b>Avvägning mot andra intressen.....</b>	<b>9</b>
Intresseprövning.....	9
Förenlighet med riksintresseområden och översiktsplan .....	9
<b>Skötsel och förvaltning .....</b>	<b>9</b>
<b>Ärendets handläggning .....</b>	<b>10</b>
<b>Kungörelse .....</b>	<b>10</b>
<b>Hur man överklagar .....</b>	<b>11</b>
<b>Övrig information.....</b>	<b>11</b>
Annan lagstiftning.....	11
Brand.....	11
<b>Bilagor .....</b>	<b>12</b>
<b>Sändlista.....</b>	<b>13</b>

## Länsstyrelsens beslut

Länsstyrelsen beslutar med stöd av 7 kap. 4 § miljöbalken (1998:808) att förklara det område som avgränsas med heldragen linje på bifogad karta (bilaga 1) som naturreservat. Reservatet har den avgränsning som slutligen utmärks i fält. Detta beslut ersätter beslutet från 2001-03-06 (dnr 231-5910-00) samt 2007-08-14 (dnr 511-2404-07) som härmed upphävs.

### Naturreservatets namn skall vara **Örnbergskilen**

Länsstyrelsen beslutar med stöd av 7 kp. 7 § första stycket miljöbalken att Länsstyrelsens beslut 2001-03-06 (dnr 231-5910-00) om bildande av naturreservatet Örnbergskilen samt 2007-08-14 (dnr 511-2404-07) om skötselplan för nyss nämnda naturreservat upphör att gälla när föreliggande beslut vunnit laga kraft.

## Syfte

Syfte är att bevara landskapets orörda karaktär med en naturskogsartad granskog och dess biologiska mångfald.

Syftet är samtidigt att uppfylla de åtaganden som följer av att området är utpekade att ingå i det europeiska nätverket av skyddade områden, Natura 2000, enligt Art- och habitatdirektivet.

Vidare är syftet att naturreservatet inom ramen för bevarandet av biologisk mångfald och naturmiljöer tillgodose behovet av områden för friluftslivet.

Syftet nås genom att området lämnas för fri utveckling.

## Beskrivning av naturreservatet

### Områdesbeskrivning

Området består av flerskiktad naturskogsartad barrskog med rik hänglavsförekomst. Här och där finns inslag av sälg och asp. Det finns rikligt med gamla granar, vissa grova, andra senvuxna, flera är 160 år eller äldre. Det finns också stort inslag av död ved av gran, både stående och liggande.

Fältskiktet består av blåbärsris, med inslag gräs och lågörter. I fuktiga partier finns inslag av ormbunksväxter. Berggrunden består av revsundsgranit och dominerande jordart är medelblockig morän. En liten bäck rinner genom området ner till sjön, och här har skogen sumpskogskaraktär.

Ungefär hälften av naturreservatet består av sumpskog och myrar, och resterande del av skog på frisk - torr mark. Den ena av myrarna är en fattig öppen fastmattemyr och den andra är medelrik med glest inslag av buskar och träd. Sumpskogarna är grandominerade med visst lövinslag, runt myrkanterna talldominerade. Längst i väster saknas dock de äldsta träden och där finns också gamla avverkningstubbar i större utsträckning. I den västra hälften av objektet finns delvis ganska stort inslag av lövträd, glasbjörk och sälg. Tall förekommer lokalt och sparsamt. Lågafrekvensen varierar mellan sparsam - måttlig. Vedsvampar finns på ovanligt stor andel av lågorna inom hela objektet, ullticka och rosenticka förekommer frekvent. Hänglavar, främst garnlav, förekommer också mycket rikligt, liksom hackspettsbearbetade torrträd. Hackmärken efter både spillkråka */Dryocopus martius/* och tretåig hackspett */Picoides tridactylus/* finns på flera håll.

Rödlistade arter som påträffats är bland annat:

Barrgråtagging (få fynd i Sverige) */Protodontia piceicola/*, lappticka *Amylocystis lapponica/*, doftticka */Haploporus odorus/*, rynkskinn */Phlebia centrifuga/*, rosenticka */Fomitopsis rosea/*, harticka */Onnia leporina/*, brunpudrad nållav */Chaenotheca gracillima/*.

Noterade signalarter är bland annat: Garnlav */Alectoria sarmentosa/*, lunglav */Lobaria pulmonaria/*, bårdlav */Nephroma parile/*, skinnlav */Leptogium saturninum/*, granticka */Phellinus chrysoloma/*, trådticka */Climacocystis borealis/*, blåsippan */Hepatica nobilis/*, torta */Cicerbita alpina/*, brudborste */Circium helenioides/*, kärrfibbla */Crepis paludosa/*, lundelm */Elymus caninus/*, nordlundarv */Stellaria nemorum ssp nemorum/*, purpurvitmossa */Sphagnum warnstorffii/*, kranshakmossa */Rhytidiadelphus triquetrus/*.

En mer omfattande beskrivning finns i skötselplanen (bilaga 3).

### Föreskrifter

Föreskrifterna i A och C nedan skall inte utgöra hinder för förvaltaren att utföra de åtgärder som erfordras för naturreservatets vård och skötsel och som framgår av föreskrifter under B nedan.

Föreskrifterna i A och C nedan skall inte heller utgöra hinder för:



- a) att bedriva renskötsel i enlighet med rennäringslagen (1971:437) eller terrängkörning i samband med bedrivande av renskötsel enligt terrängkörningsförordningen (1978:594),
- b) att med lättare motordrivet fordon (<400 kg) transportera fällt vilt,
- c) markägare och innehavare av särskild rätt att använda terrängskoter på väl snötäckt mark i samband med tillsyn och annat nyttjande av marken (inklusive vid uttransport av fällt vilt),
- d) röjning och underhåll av befintliga stigar och vintervägar enligt karta (bilaga 1), fallna träd över stig eller vinterväg får flyttas eller kapas,
- e) underhåll av skogsbilvägar enligt karta (bilaga 1) samt
- f) markägare att sätta upp en raststuga på max 15 kvadratmeter i anslutning till myren längs nordvästra reservatgränsen, slutgiltig placering sker i samråd med länsstyrelsen.

#### **A. Föreskrifter med stöd av 7 kap. 5 § i miljöbalken om inskränkningar i rätten att använda mark- och vattenområden**

Utöver föreskrifter och förbud enligt andra lagar är det förbjudet att inom naturreservatet:

1. uppföra byggnad eller annan anläggning, till exempel vindkraftverk, mast, antenn, luft- eller markledning, bro, spång eller jaktorn,
2. sätta upp tavla, plakat, skylt, göra inskrift eller liknande,
3. anordna upplag, utföra fyllning eller tippning, spränga, schakta, borra, gräva, markbereda, utföra någon annan typ av markbearbetning eller bedriva täkt av något slag,
4. anlägga väg, skoterled, uppställningsplats för fordon, eller liknande anläggningar,
5. framföra motordrivet fordon i terräng,
6. dika, rensa dike, kulvertera dike, dämna, eller utföra annan åtgärd som påverkar områdets naturgivna hydrologiska förhållande,
7. utföra skogsvårds- eller skogsskötselåtgärder, eller på annat sätt fälla eller skada träd och buskar, samt flytta eller upparbeta stående och liggande döda träd eller delar av träd,
8. införa för området främmande växt- eller djurart,
9. använda kemiska eller biologiska bekämpningsmedel, tillföra växtnäringsämnen samt
10. placera ut saltstenar i anslutning till källor och fuktig-blöt mark.

Utan länsstyrelsens tillstånd är det förbjudet att

11. sprida ut kalk på land eller vatten



## **B. Föreskrifter med stöd av 7 kap. 6 § miljöbalken om skyldighet att tåla visst intrång**

Markägare och innehavare av särskild rätt till marken förpliktas tåla att följande anordningar utförs och åtgärder vidtas för att tillgodose ändamålet med naturreservatet:

1. Utmärkning av naturreservatets gränser.
2. Uppsättning av informationstavla enligt karta (bilaga 1).
3. Undersökningar av markslag, växt- och djursamhällen och andra naturförhållanden som ett led i uppföljningen av syfte och bevarandemål med naturreservatet. Detta kan exempelvis innebära uppsättning av insektsfällor och insamling av enstaka artexemplar

## **C. Ordningsföreskrifter med stöd av 7 kap. 30 § miljöbalken om rätten att färdas och vistas samt om ordningen i övrigt inom naturreservatet**

Utöver vad som annars gäller i lagar och författningar är det förbjudet att inom naturreservatet:

1. plocka och samla in arter av olika slag, med undantag av bär och matsvamp,
2. klättra i boträd eller medvetet uppehålla sig närmare rovfågelbo, lya eller gryt än 100 meter,
3. göra åverkan på mark, block, växtlighet, torrträd eller annan död ved,
4. elda annat än med medhavd ved samt
5. framföra motordrivet fordon i terräng.

## **Skäl för beslut**

### **Prioriterade bevarandevärden**

Naturskogsartad barrskog, som utvecklats utan kraftiga störningar och med naturlig hydrologi. Området har rikligt av gamla träd och av torrträd och lågor i olika nedbrytningsstadier, och stor förekomst av vedlevande mossor, lavar, svampar och insekter

### **Länsstyrelsens bedömning**

Skogen i utökningen är lik den i det befintliga naturreservatet, och har lika höga naturvärden. Det är därför naturligt att denna areal införlivas i naturreservat Örnbergskilen.

Områdets höga naturvärden är kopplade till den naturskogsartade skogen med dess strukturer. Här finns också flera rödlistade arter.



Det är Länsstyrelsens bedömning att områdets naturvärden inte kan förenas med skogsbruk.

Örnbergskilen gränsar i söder mot ett naturvårdsavtal med naturskogsartad barrskog. I öster ca 700 meter bort ligger Skattmyrbergets naturreservat, som även det är en naturskogsartad granskog, med stort inslag av lövträd. Utökningen av Örnbergskilens naturreservat blir därmed en förstärkning i en trakt med höga naturvärden.

Beslutet om naturreservat är ett viktigt led i uppfyllande av miljö kvalitetsmålet Levande skogar.

Skälet till att ge skogsmarken inom objektet ett formellt skydd är främst att förhindra skogsskötselåtgärder, olika form av markexploatering samt att förhindra att den naturliga hydrologin störs.

#### *Natura 2000*

Området är utpekad att ingå i Natura 2000, EU:s ekologiska nätverk av skyddsvärda naturområden. Sverige är därigenom skyldig att bevara de inom området förekommande naturtyper och arter som listas i EU:s Art- och habitatdirektiv.

#### *Val av skyddsform*

För att förhindra åtgärder, särskilt olika former av skogsskötsel, som kan skada områdets naturvärden och värden för friluftslivet krävs att området får ett formellt och långsiktigt skydd. Mot bakgrund av att områdets värden är sammanlänkade med de i det befintliga naturreservatet, bedömer Länsstyrelsen att införlivande i naturreservat Örnbergskilen är det bästa alternativet för att på lång sikt bevara och utveckla områdets höga naturvärden och rekreationsvärden

#### *Motiv för föreskrifter*

Föreskrifterna A5 och C5 syftar till att skydda områdets känsliga mark och hydrologi. Föreskrift B4 öppnar upp för att kunna utföra åtgärder för att bevara värdefulla lövträd och ett rikt lövinslag.

## **Planeringsbakgrund**

### **Hantering av tidigare gällande beslut**

Länsstyrelsen anser att detta beslut som ersätter tidigare gällande beslut (dnr 231-5910-00) innebär ett motsvarande eller starkare

skydd för området. Skälen för naturreservatet är desamma, liksom syftet som endast är omformulerat och förtydligt.

Hur syftet för naturreservatet ska uppnås har ändrats något genom att skötselåtgärder för löv har plockats bort. Stöd för dessa åtgärder fanns inte i föreskrifterna enligt gällande beslut. Länstyrelsen bedömer att åtgärderna inte heller krävs för att uppnå syftet om att bevara landskapets orörda karaktär med en naturskogsartad granskog och dess biologiska mångfald.

Enstaka föreskrifter har upphävts. Föreskriften om att tälta med stöd av 7 kap. 30 § har upphävts. Denna föreskrift anses inte nödvändig för att uppnå syftet med naturreservatet. Enligt allemansrätten går det bra att tälta enstaka dygn men inte mer. Föreskriften att elda, med stöd av samma lagrum, har preciserats till att det är tillåtet att elda med medhavd ved.

Undantagen från föreskrifterna har preciserats jämfört med tidigare beslut. Ett nytt undantag för att bygga en mindre raststuga har tillkommit, men detta gäller endast på den utvidgade arealen och berör inte området för tidigare beslut. Undantag för renskötsel har förtydligats.

Länstyrelsens bedömning är att ovanstående innebär att synnerliga skäl finns för upphävande av gällande beslut, för att ersättas av detta beslut.

### **Natura 2000**

Stora delar av naturreservatet är utpekade att ingå i det europeiska nätverket av skyddade områden, Natura 2000 enligt Art- och habitatdirektivet (som SCI-område). Med vissa avvikelser sammanfaller naturreservatet med Natura 2000-området

Ytterligare information om områdets arter och naturtyper i Natura 2000-nätverket finns i skötselplanen för naturreservatet (bilaga 3) och i Natura 2000-områdets bevarandeplan.

### **Riksintressen**

Östra delen utgör riksintresse för skyddade vattendrag för Gimåns avrinningsområde, som är ett Natura 2000-område.

Västra delen utgör kärnområde för riksintresse (enligt 3 kap. 5 § miljöbalken) för rennäringsen, Njaarke och Jijnjevaerie sameby.





### **Kommunala planer**

Gällande översiktsplan för Bräcke kommun antogs 2003. Översiktsplanen anger ingen specifik markanvändning för det aktuella området.

### **Naturvärdesinventeringar med mera**

Skogsstyrelsen inventerade området år 1997 och då registrerades nyckelbiotoper i det som år 2001 blev naturreservat. Strax väster om området, alltså i den del som nu är aktuell för utvidgning, registrerades år 2013 ytterligare en nyckelbiotop.

Länsstyrelsen har inventerat området inför första reservatsbeslutet år 1998, samt vid revidering av skötselplanen år 2006.

Länsstyrelsen har också inventerat området inför utökning under 2013.

### **Avvägning mot andra intressen**

#### **Intresseprövning**

Föreskrifterna är anpassade till naturreservatets värden och behovet att tillgodose syftet med skyddet. De är främst avsedda att begränsa skador på mark samt växt- och djurliv. Vid en avvägning mellan enskilda och allmänna intressen i enlighet med 7 kap. 25 § miljöbalken finner Länsstyrelsen att föreskrifterna inte går längre än vad som krävs för att syftet med skyddet ska tillgodoses.

#### **Förenlighet med riksintresseområden och översiktsplan**

Länsstyrelsen bedömer enligt 5 § förordningen (1998:896) om hushållning med mark- och vattenområden m.m. att beslutet om naturreservat är förenligt med hushållningsbestämmelserna i miljöbalkens 3 och 4 kapitel samt att det är förenligt med för området gällande kommunal översiktsplan.

### **Skötsel och förvaltning**

Med stöd av 3 § förordningen om områdesskydd enligt miljöbalken m.m. fastställer Länsstyrelsen de bevarandemål och riktlinjer som framgår av den till beslutet hörande skötselplanen. Skötselplanen ska ligga till grund för naturreservatets skötsel och ska vid behov revideras. Förvaltare av reservatet ska vara Länsstyrelsen i Jämtlands län.

## Ärendets handläggning

Områdets stora naturvärden uppmärksammades först i samband med skogsvårdsstyrelsens nyckelbiotopsinventering. Örnbergskilen ingår i ett projekt som till 50% finansieras av EU:s LIFE-fond. Projektet har i huvudsak som mål att skydda sex urskogsreservat i länet och LIFE-fondens medfinansiering gäller bla inköp/intrång och viss initial finansiering av naturvårdsförvaltningen. Området har av länsstyrelsen också föreslagits att ingå i nätverket Natura 2000 (EU:s nätverk av skyddade områden) vilket är en förutsättning för att erhålla pengar ur LIFE-fonden. I samband med detta har kommunen informerats.

År 2013 inkom avverkningsanmälan strax utanför befintligt naturreservat, och skogsstyrelsen registrerade då området som nyckelbiotop. I samband med detta väcktes frågan att utöka det befintliga reservatet.

Lantmäteriet fick i uppdrag att mäta in områdets gränser, vilket färdigställdes under 2014.

Uppdragen att värdera objektet har utförts av en auktoriserad konsultfirma. Värderingen slutfördes under 2014. Även förhandling har skett via en auktoriserad konsultfirma avtal om intrångsersättning med berörda markägare var klara år 2014.

Under 2016 togs ett förslag till beslut om naturreservat fram. Markägare, ägare av särskild rätt inom området samt berörda myndigheter fick möjlighet att yttra sig över förslaget. SGU och Trafikverket har inget att erinra mot naturreservatet. Bräcke kommun, Havs- och vattenmyndigheten till styrker förslaget, liksom Naturvårdsverket som också tillstyrker upphävande av tidigare beslut. Jijnjevaerie sameby har påpekat att undantag för renskötsel saknas. Ett undantag för renskötsel är nu inlagt bland föreskrifterna, då området ingår i riksintresse för rennäringen.

## Kungörelse

Kungörelsedelgivning skall ske enligt 47 § delgivningslagen. Föreskrifterna enligt 7 kap. 30 § miljöbalken träder ikraft den dag som framgår av kungörandet i länets författningssamling och gäller omedelbart även om de överklagas. Kungörelse införs i Länstidningen och Östersundsposten den 20 oktober 2016.



## Hur man överklagar

Beslutet kan överklagas hos regeringen, miljö- och energidepartementet, se bilaga 4.

## Övrig information

### Annan lagstiftning

Länstyrelsen upplyser om att verksamheter som kräver dispens eller tillstånd från någon av föreskrifterna i detta beslut, eller i andra fall, ofta förutsätter prövning enligt annan lagstiftning. Exempel på sådan prövning kan vara dispens från strandskyddsbestämmelser, tillstånd till markavvattning eller annan vattenverksamhet, bygglovstillstånd och dispens från terrängkörningsbestämmelser.

För att bedriva verksamheter eller vidta åtgärder som på ett betydande sätt kan påverka miljön i berört Natura 2000-område krävs tillstånd enligt 7 kap. 28 a § miljöbalken. Undantag är verksamheter eller åtgärder som är nödvändiga för skötseln och förvaltningen av särskilda bevarandeområden. Länstyrelsen får lämna tillstånd endast om villkoren i 7 kap. 28 b § miljöbalken är uppfyllda, eller om regeringen har gett sin tillåtelse och villkoren i 7 kap. 29 § miljöbalken är uppfyllda.

### Brand

Spontana bränder inom naturreservatets gränser bör släckas omedelbart.

Beslut i detta ärende har fattats av biträdande länsråd Bengt-Åke Strömquist efter föredragning av naturvårdshandläggare Felicia Olsson. Detta beslut har signerats elektroniskt och saknar därför underskrifter.

Bengt-Åke Strömquist  
(beslutande)

Felicia Olsson  
(föredragande)

Beslutet godkänns av beslutande, föredragande tjänsteman och av samtliga deltagande, digitalt via beslutsfunktionen i ärendehanteringssystemet.



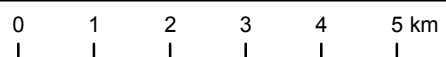
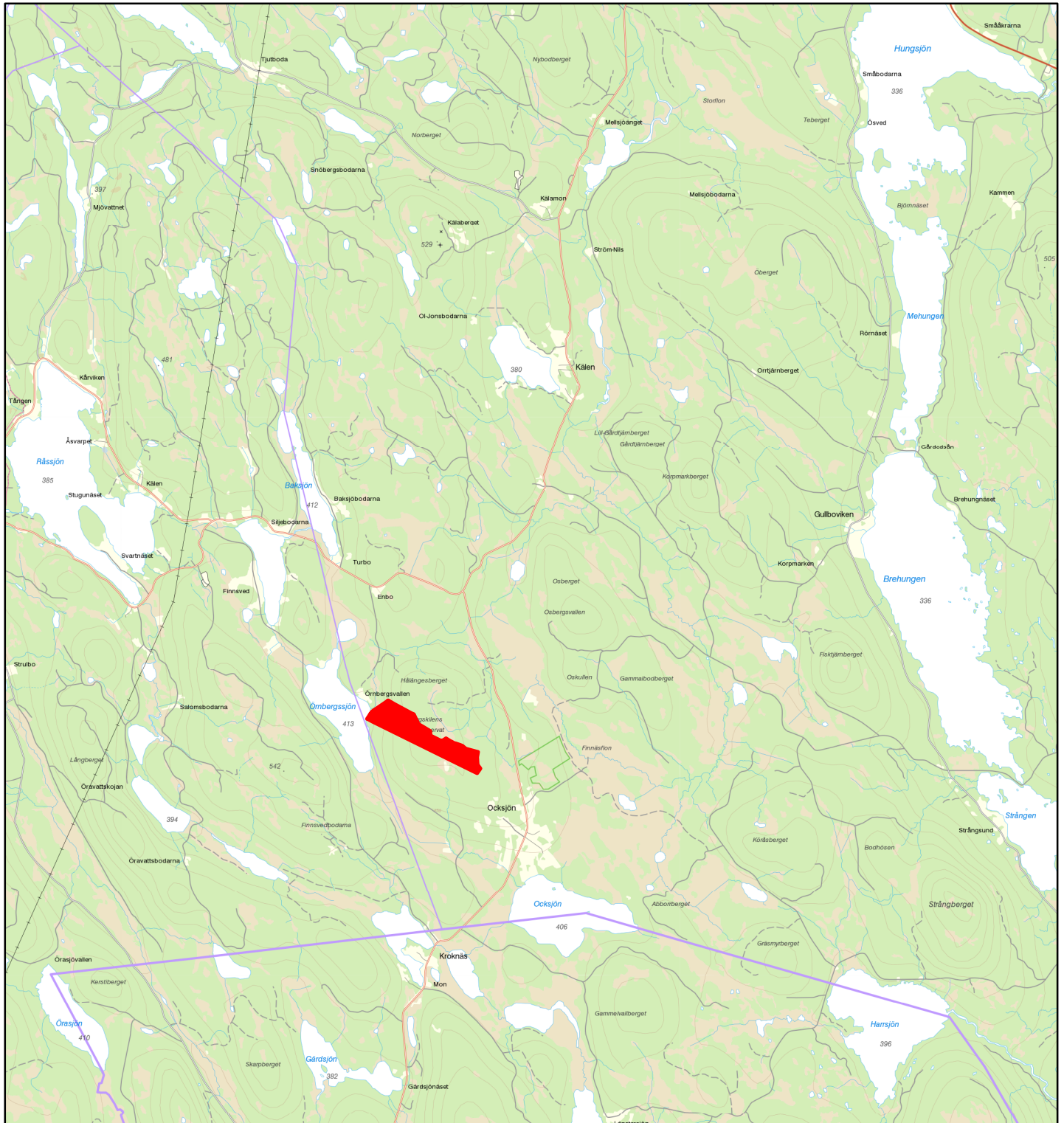
Länsstyrelsen  
Jämtlands län

### **Bilagor**

1. Beslutskarta
2. Översiktskarta
3. Skötselplan
- 3a. Karta Skötselområden
- 3b. Karta Natura 2000-naturtyper
4. Hur man överklagar



# Naturreseptat Örnbergskilen



Skala 1:100 000

## Teckenförklaring

 Gräns för Örnbergskilens naturreseptat





Länsstyrelsen  
Jämtlands län

Felicia Olsson  
Naturvårdsenheten

## Bilaga 3

Datum  
2016-10-17

Dnr (anges vid skriftväxling)  
511-7288-13

# Skötselplan för naturreservat Örnbergskilen

## Innehållsförteckning

<b>BESKRIVNINGSDDEL</b> .....	<b>2</b>
<b>Syfte</b> .....	<b>2</b>
<b>Beskrivning av naturreservatet</b> .....	<b>2</b>
Administrativa data .....	2
Ingående naturtyper .....	2
Områdesbeskrivning .....	3
Prioriterade bevarandevärden .....	4
<b>Natura 2000</b> .....	<b>4</b>
<b>Åtgärdsprogram för hotade arter eller livsmiljöer (ÅGP)</b> .....	<b>5</b>
<b>PLANDEL</b> .....	<b>6</b>
<b>Skötsel och förvaltning av naturreservatets natur- och kulturvärden</b> .....	<b>6</b>
Skötselområde A – Grandominerad barrskog och våtmarker, 72 ha.....	6
<b>Skötsel och förvaltning av naturreservatets friluftslivsvärden</b> .....	<b>7</b>
<b>Utmärkning av naturreservatets gräns</b> .....	<b>7</b>
<b>Sammanfattning och prioritering av planerade skötselåtgärder</b> .....	<b>8</b>
<b>Övriga uppgifter</b> .....	<b>8</b>
Uppföljning .....	8
Tillsyn .....	8
Finansiering av naturvårdsförvaltningen.....	8
<b>Källförteckning</b> .....	<b>8</b>



## BESKRIVNINGSDDEL

### Syfte

Syfte är att bevara landskapets orörda karaktär med en naturskogsartad granskog och dess biologiska mångfald.

Syftet är samtidigt att uppfylla de åtaganden som följer av att området är utpekad att ingå i det europeiska nätverket av skyddade områden, Natura 2000, enligt Art- och habitatdirektivet.

Vidare är syftet att naturreservatet inom ramen för bevarandet av biologisk mångfald och naturmiljöer tillgodose behovet av områden för friluftslivet.

Syftet nås genom att området lämnas för fri utveckling.

### Beskrivning av naturreservatet

#### Administrativa data

Naturreservatets namn	Örnbergskilen
Län	Jämtland
Kommun	Bräcke
Fastigheter	Örnbergskilen 1:6
Markägare	Enskilda markägare.
Areal	72 hektar
Förvaltare	Länsstyrelsen i Jämtlands län

#### Ingående naturtyper

<u>Naturtyper enligt KNAS<sup>1</sup></u>	<u>Areal (ha)</u>	Naturkod	<u>Naturtyper enligt NNK<sup>2</sup></u>	Areal (ha)
Tallskog	4	7140	Öppna mossar och kärr	13,45
Granskog	35,5	9010	Västliga taiga	55,909
Barrblandskog	15,1	9740	Skogbevuxen myr	0,703
Barrsumpskog	1,2	126	Mindre vattendrag < 3 m	0,11
Lövblandad barrskog	0,2	9900	Icke-natura skog	0,081
Ungskog inklusive hyggen	1,9	9903	Icke-natura skog, barrskog	0,414
Övriga skogsimpediment	0,6	9810	Osäker taiga/icke natura skog	0,037
		6960	Öppen ickenatura-naturtyp	0,135
			Icke-natura skog på	
Våtmark	13,6	9925	fuktig/blöt mark	0,734

<sup>1</sup> Data från "Kontinuerlig naturtypskartering i skyddade områden" (KNAS). Uttag från databas 2015-02-12

<sup>2</sup> Data från "Natura 2000 - naturtyper" (NNK), Naturvårdsverket. Kodnummer för respektive naturtyp anges inom parentes. Uttag från databas 2015-02-12

\* Icke natura-skog avser skogsområden med låg bevarandestatus och som inte uppfyller fullgoda habitat enligt EU:s habitatdirektiv Natura 2000.



### Områdesbeskrivning

Naturreseptatet ligger i sydöstra Jämtland, ca 415 - 500 m.ö.h. Området är flackt i öster, men i väster kuperat och relativt brant sluttande mot Örnbergssjön. Berggrunden består av revsundsgranit och dominerande jordart är medelblockig morän. Naturreseptatet Örnbergskilen består av ca 1/4 myr, ca 1/4 sumpskogar - skog på fuktig mark och resterande del av skog på frisk - torr mark. I den västra delen finns ett örtrik källdråg och en mindre bäck, samt ett litet hållmarksparti.

Fältskiktet domineras av blåbär, i öster med större inslag av smalbladiga gräs och i väster av mer örtrik karaktär. Ungefär en tiondel av arealen är av örttyper, i en västsluttning lokalt lågört, i övrigt mest högört och med en hel del ormbunkar i fuktigare partier. Detta gäller särskilt längs med den mindre bäcken med tillhörande källdråg som rinner upp i dessa västra delar av reservatet. Närmast dråget är skogen av sumpskogskaraktär.

Området är sedan tidigare påverkat av dimensionsavverkning av tall och plockhuggning av gran. Skogen är överlag ca 100 år och i vissa delar närmare 150 år (med inslag av ännu äldre träd). I vissa delar finns en stor förekomst av hänglavar. Innehållet av död ved består främst av grånågor, men även av högstubbar. Volymen död ved är generellt inte speciellt hög och överstiger endast i mindre partier 15 kbm/ha. Området har stora förekomster av skyddsvärda och rödlistade arter, många knutna till död ved. Fynd (med rödlistekategori inom parentes) finns av rosenticka *Fomitopsis rosea* (NT), lappticka *Amylocystis lapponica* (VU), harticka *Onnia leporina* (NT), dofticka *Haploporus odoratus* (VU), granticka *Phellinus chrysoloma* (NT), rynkskinn *Phlebia centrifuga* (NT), barrgråtagging *Protodontia piceicola* (VU), ullticka *Phellinus ferrugineofuscus* (NT), lunglav *Lobaria pulmonaria* (NT) samt brunpuddrad nållav *Chaenotheca gracillima* (NT). Följande signalarter har också noterats: skinnlav *Leptogium saturninum*, bårdlav *Nephroma parile*, garnlav *Alectoria sarmentosa*, kattfotslav *Arthonia leucopellaea*, daggskinn *Veluticeps abietinus*, silkesporing *Oligoporus sericeomollis*, trådticka *Climacocystis borealis*, blåsippa *Anemone hepatica*, kärrfibbla *Crepis paludosa*, lundelm *Elymus caninus*, brudborste *Circium helenioides*, nordlundarv *Stellaria nemorum*, torta *Cicerbita alpina*, samt purpurvitmossa *Sphagnum warnstorffii* och kranshakmossa *Rhytidiadelphus triquetrus*. I reservatet finns även spår från tretåig hackspett *Picoides tridactylus* (NT) och spillkråka *Dryocopus martius* (NT).

Förkortningar för den svenska rödlistans olika hotkategorier enligt Artdatabanken 2015: EN = starkt hotad, VU = sårbar, NT = nära hotad

### Kulturhistoria och tidigare markanvändning

Skogen är påverkad av dimensionsavverkningar av tall under 1800-talet och av plockhuggningar av främst gran under 1900-talets första hälft. I vissa delar finns fortfarande väl synliga avverkningsstubbar av både tall och gran och i t.ex. skötselområde B4 (se Skötselplankarta) är skogen märkbart yngre och klenvuxnare än i andra partier av reservatet.





Andra effekter av tidigare huggningar är att tallinslaget i reservatet idag är lägre än innan dimensionsavverkningarna startade och att mängden död ved idag fortfarande är relativt låg. Detta på grund av att de träd som då höggs bort nu annars skulle ha varit kvar i skogen, t.ex. som stående torrträd och/eller lågor. Närheten till en fäbod (Örnbergsvallen ca 150 m väster om reservatsgränsen) och äldre gårdar och byar gör det mycket sannolikt att skogen under såväl förindustriell tid fram t.o.m. första hälften av 1900-talet även nyttjats för husbehov av bl. a. vedtäckter och skogsbeta.

På ekonomiska kartan från 1968 syns området precis i nordost som nyligen avverkat. Dessa delar har lämnats utanför naturreservatet. Delarna inom reservatet är trädbeklädda.

#### *Rennäring*

Hela naturreservatet ingår i kärnområde för riksintresse (enligt 3 kap. 5 § miljöbalken) för rennäringsen, Njaarke och Jijnjevaerie sameby. Västra delen är del av renens trivselland för Njaarke sameby. Östra delen av området ingår i Jijnjevaeries vinterbetesland.

#### *Friluftsliv*

Naturreservatet har ett relativt lågt besökarantal. Området används huvudsakligen som jaktmark. Undantag från föreskrifterna finns för att bygga en mindre friggebod/båthus vid sjön i väst.

#### **Prioriterade bevarandevärden**

Naturskogsartad barrskog, som utvecklats utan kraftiga störningar och med naturlig hydrologi. Området har rikligt av gamla träd och av torrträd och lågor i olika nedbrytningsstadier, och stor förekomst av vedlevande mossor, lavar, svampar och insekter

#### **Natura 2000**

Naturreservatet är utpekade att ingå i det europeiska nätverket av skyddade områden, Natura 2000, både enligt Art- och habitatdirektivet (som SCI-område).

I tabellerna nedan redovisas de förekommande arter och naturtyper som är registrerade i Natura 2000-nätverket och som Sverige därigenom förbundit sig att bevara inom detta område. Naturtyper och arealer nedan är hämtade från NNK-databasen den 6 april 2016.

Registrerade naturtyper och arealer kan förändras allt eftersom kunskapen om området ökar. Kontakta Länsstyrelsen i Jämtlands län för aktuella uppgifter.



Ingående naturtyper enligt EU:s Art- och habitatdirektiv för Natura 2000.

Naturtypkod	Naturtypnamn	Areal
7140	Öppna mossar och kärr*	13,45
9010	Västliga taiga*	55,909
9740	Skogbevuxen myr*	0,703
126	Mindre vattendrag < 3 m	0,11
9900	Icke-natura skog	0,081
9903	Icke-natura skog, barrskog	0,414
9810	Osäker taiga/icke natura skog	0,037
6960	Öppen ickenatura-naturtyp	0,135
9925	Icke-natura skog på fuktig/blöt mark	0,734

\* Prioriterad naturtyp enligt EU:s Art- och habitatdirektiv.

Förekommande fågelarter enligt EU:s Fågeldirektiv för Natura 2000.

Kod	Art
A236	Spillkråka <i>Dryocopus martius</i>
A241	Tretåig hackspett <i>Picoides tridactylus</i>

### Åtgärdsprogram för hotade arter eller livsmiljöer (ÅGP)

Vid förvaltningen av naturreservatet ska särskild hänsyn tas till av Naturvårdsverket fastställda åtgärdsprogram för hotade arter eller livsmiljöer. Inga sådana arter eller livsmiljöer är kända inom naturreservatet, men om Länsstyrelsen får ny kunskap om arter eller naturtyper berörda av ÅGP inom naturreservatet ska prioriterade åtgärder för dessa kunna utföras, under förutsättning att de inte bryter mot naturreservatets syfte.



## PLANDEL

### Skötsel och förvaltning av naturreservatets natur- och kulturvärden

Naturreservatet har delats in i ett skötselområde (A) med samma långsiktiga förvaltningen av områdets skogliga naturvärden. Skötselområde A utgörs av naturskogsartad barrskog med inslag av våtmarker. Huvudsakligen är skogen dominerad av gran, men det finns inslag av tall. I vissa områden är även lövinslaget högt. I skötselområdet finns inslag av död ved, främst granlågor.

#### Skötselområde A – Grandominerad barrskog och våtmarker, 72 ha.

Skötselområdet består av grandominerad barrskog på frisk mark med visst lövinslag. I väster finns enstaka tall, bland annat ett talldominerat hållmarksparti. En bäck går genom skötselområdet och det är bitvis örtrikt. Här och var finns också rikligt med hänslav. I skötselområdet ingår också våtmark. Den centrala våtmarken i området är ett intermediärt kärr, och den i öster är en skogbevuxen myr.



#### *Bevarandemål för Västlig taiga (9010)*

Skötselområdet ska bestå av naturskogsartad och flerskiktad grandominerad barrskog. Det ska vara stor variation i ålder och dimensioner på levande träd. Det ska även finnas död ved i olika nedbrytningsstadier och dimensioner.



Målarealer för skötselområdets naturtyper (enligt NNK).

Naturtypkod	Naturtypnamn	Areal år 2016	Målareal (ha)
9010	Västliga taiga*	55,9	57,16
9900	Icke-natura skog	0,08	0
9903	Icke-natura skog, barrskog	0,41	0
9810	Osäker taiga/icke natura skog	0,04	0
9925	Icke-natura skog på fuktig/blöt mark	0,73	0

*Bevarandemål för Öppna mossar och kärr (7140) samt Skogbevuxen myr (9740)*

Skötselområdet har naturlig hydrologi utan påverkan av terrängkörning, dikning, gödsling eller liknande.

Målarealer för skötselområdets naturtyper (enligt NNK).

Naturtypkod	Naturtypnamn	Areal år 2016	Målareal (ha)
7140	Öppna mossar och kärr*	13,45	13,59
9740	Skogbevuxen myr*	0,70	0,70
6960	Öppen ickenatura-naturtyp	0,14	0

*Skötselåtgärder*

Skötselområdet lämnas för fri utveckling.

### **Skötsel och förvaltning av naturreservatets friluftslivsvärden**

Området har idag ett lågt besöksstryck och det förväntas inte öka den närmaste tiden. Området används huvudsakligen som jaktmark. Undantag från föreskrifterna finns för att bygga en mindre friggebod/båthus vid sjön i väst.

*Bevarandemål*

Rörligt friluftsliv ska kunna bedrivas i reservatet. Det ska finnas väl underhållna stigar och informationstavlor. På dessa ska det även finnas information om pågående skötselåtgärder i reservatet.

*Skötselåtgärder*

- Parkeringsplatsen och stigen hålls fri från sly och vindfällan. Det gäller även stigen in till reservatet. Vindfällan flyttas åt sidan.
- Informationstavlor underhålls.
- En mindre bro/spång anläggs där stigen korsar bäcken.

### **Utmärkning av naturreservatets gräns**

Naturreservatet skall utmärkas i fält enligt svensk standard och enligt Naturvårdsverkets anvisningar.



## Sammanfattning och prioritering av planerade skötselåtgärder

Skötselområde	Skötselåtgärder	Prio	När	Frekvens
Hela naturreservatet	Markering av naturreservatets gränser.	1	Inom 1 år	Återkommande vid behov
Friluftsliv	Anläggning av en mindre bro/spång.	1	Inom 5 år.	En gång.
Friluftsliv	Underhåll av gränsmarking, informationstavlor och anordningar.	1	Vid behov	Återkommande

## Övriga uppgifter

### Uppföljning

En uppföljning av beskrivna bevarandemål ska ske för varje skötselområde för bedömning av områdets bevarandetillstånd. Uppföljningsarbetet anges och utförs av Länsstyrelsen eller av denne enligt skrivna avtal utsedd uppdragstagare. Resultat från kommande uppföljning av bevarandestatusen kan eventuellt påkalla en revidering av skötselplan och målindikatorer. Målindikatorer för uppföljning av bevarandemålen för naturreservatets skötselområden anges i ett särskilt dokument kallat uppföljningsplan och beslutas om separat.

### Tillsyn

Länsstyrelsen ansvarar för fortlöpande tillsyn av att naturreservatets föreskrifter efterlevs.

### Finansiering av naturvårdsförvaltningen

Naturvårdsförvaltningen bekostas av Naturvårdsverket genom skötselanslag för biotopvårdande åtgärder, utmärkning av reservatets gränser, områdestillsyn samt löpande underhåll.

## Källförteckning

### Tryckta källor

Bräcke kommun 2003. Översiktsplan för Bräcke kommun.

Bräcke kommun 2003. Vindkraft i Bräcke kommun. Tillägg till Översiktsplan.

Länsstyrelsen i Jämtlands län 2002. Våtmarker i Jämtlands Län. Natur i Jämtlands län 2002:2.

Naturvårdsverket 2005. Naturskyddsåtgärder i skogmyrmosaiker. Vägledning.

Naturvårdsverkets Rapport 5516.

Naturvårdsverket 2010. Uppföljning av skyddade områden i Sverige. Riktlinjer för uppföljning av friluftsliv, naturtyper och arter på områdesnivå. Naturvårdsverkets Rapport 6379.

Naturvårdsverket 2013. Förvaltning av skogar och andra trädbärande marker i skyddade områden. Naturvårdsverket Rapport 6561.



## Länsstyrelsen Jämtlands län

Naturvårdsverket, Riksantikvarieämbetet och Handisam 2013. Tillgängliga natur- och kulturvärden. En handbok för planering och genomförande av tillgänglighetsåtgärder i skyddade utomhusmiljöer. Naturvårdsverket Rapport 6562.

Naturvårdsverket och Skogsstyrelsen 2005. Nationell strategi för formellt skydd skog.

Skogsstyrelsen 2000. Signalarter. Indikatorer på skyddsvärd skog. Flora över kryptogamer.

### *Källor på internet*

Artdatabanken och Naturvårdsverket. Artportalen. [www.artportalen.se](http://www.artportalen.se).

Lantmäteriet. Historiska kartor. Ekonomiska kartan, Finnsved J133-17F9a71, 1968. <http://historiskakartor.lantmateriet.se>.

Naturvårdsverket. Vägledning för svenska naturtyper och arter i EU:s naturvårdsdirektiv. [www.naturvardsverket.se/Stod-i-miljoarbetet/Vagledning-amnesvis/Natura-2000/](http://www.naturvardsverket.se/Stod-i-miljoarbetet/Vagledning-amnesvis/Natura-2000/).

Naturvårdsverket. Vägledning för arbetet med att bilda naturreservat. <http://naturvardsverket.se/sv/Stod-i-miljoarbetet/Vagledning/Skyddade-omraden/Process-att-bilda-naturreservat/#planera>

Riksantikvarieämbetet. Fornminnesregistret. Forsök [www.raa.se/cms/forsok/start.html](http://www.raa.se/cms/forsok/start.html).

Sametinget. Underlag för planer. [www.sametinget.se/8382](http://www.sametinget.se/8382) Kartor över Riksintresse, strategiska platser och årstidsland för Jijnjevaerie och Njaarke.

Skogsstyrelsen. Nyckelbiotoper och objekt med naturvärden. Skogens

källa [www.skogsstyrelsen.se/Aga-och-bruka/Skogsbruk/Karttjanster/Skogens-Kalla](http://www.skogsstyrelsen.se/Aga-och-bruka/Skogsbruk/Karttjanster/Skogens-Kalla).

Sveriges lantbruksuniversitet (SLU). Rödlisterade arter i Sverige. [www.artfakta.se](http://www.artfakta.se).

### *Ej tryckta källor*

Berggrundsdata över Jämtlands län, hämtad från SGUs berggrundsdata 2016-04-11. © Sveriges geologiska undersökning (SGU)

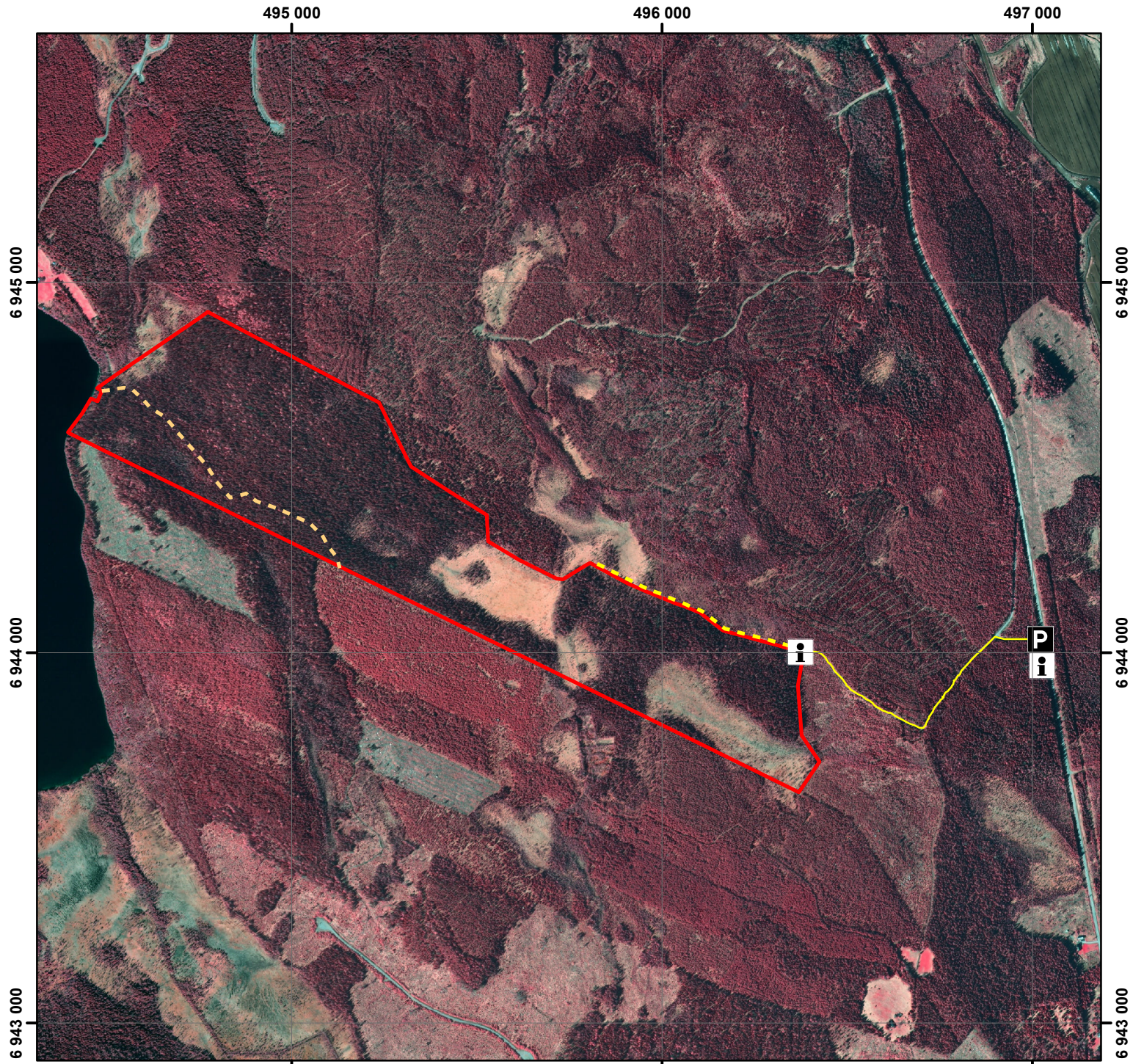
Jordartsdata över Jämtlands län, hämtad från SGUs jorddata 2016-04-11. © Sveriges geologiska undersökning (SGU)

Länsstyrelsen i Jämtlands län. Länsstyrelsens artdatabas.







Länsstyrelsen i Jämtlands län. Länsstyrelsens naturvärdesinventeringar.

Foto: Kristoffer Sivertsson. Länsstyrelsen Jämtlands län

# Naturresevat Örnbergskilen Skötselområde



## Teckenförklaring

-  Skötselområde A
-  Informationstavla
-  Parkering
-  Skogsbilväg
-  Stig från parkering
-  Stig och skogsbilväg

0 0,25 0,5 1 km

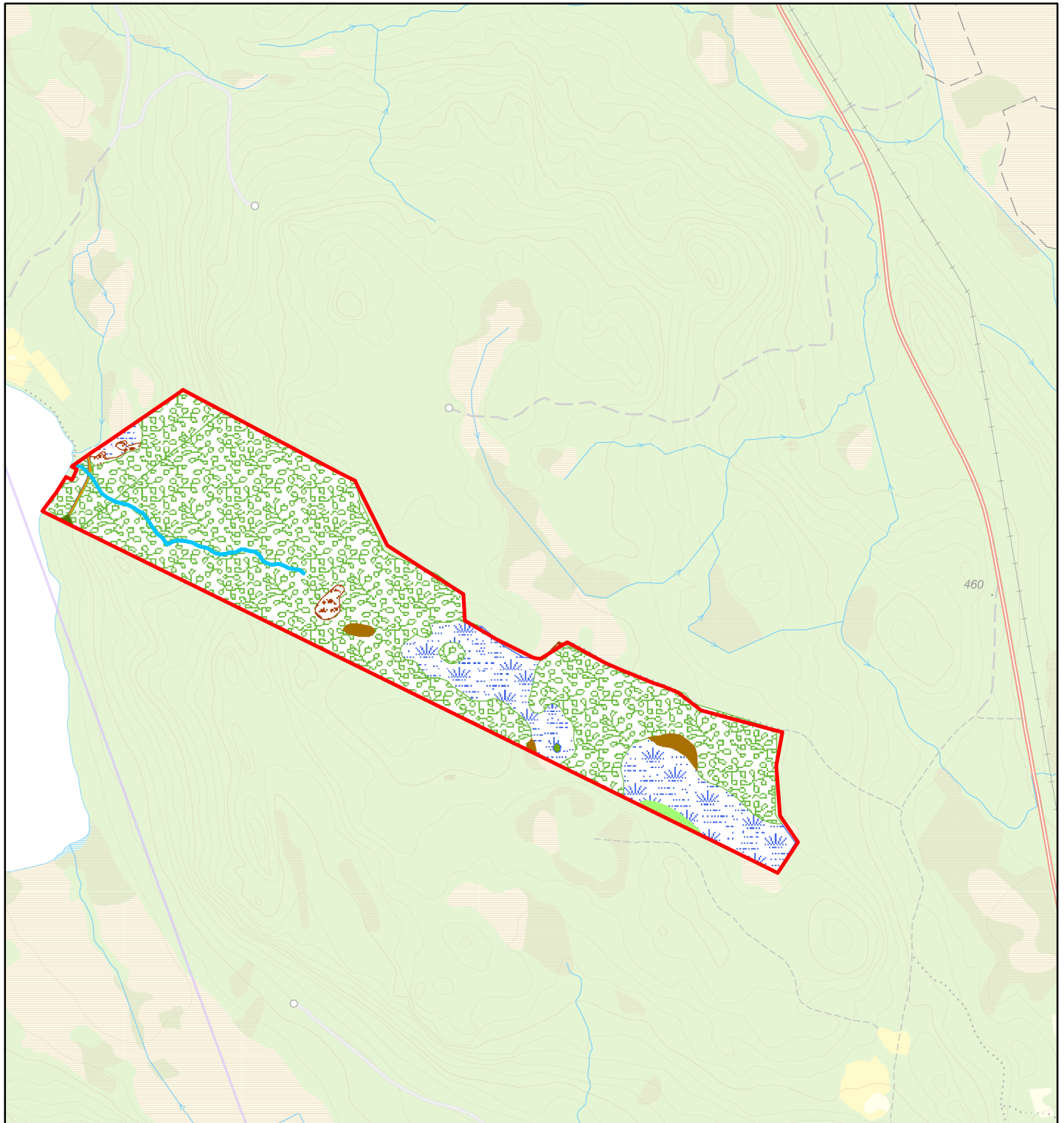
Skala 1:15 000





# Naturresevat Örnbergskilen

## Natura naturtyper



0 0,2 0,4 0,6 0,8 1 km

**Skala 1:15 000**

### Teckenförklaring

- |                                       |                                      |
|---------------------------------------|--------------------------------------|
| Gräns för Örnbergskilens naturresevat | Skogbevuxen myr                      |
| Mindre vattendrag                     | Osäker taiga                         |
| Öppen icke-natura naturtyp            | Icke-natura skog                     |
| Öppna mossar och kärr                 | Icke-natura-skog, barrskog           |
| Västlig taiga                         | Icke-natura skog på fuktig/blöt mark |







## F2 - Bilaga 4

### Hur man överklagar till regeringen,

Om ni är missnöjd med länsstyrelsens beslut kan ni överklaga hos regeringen.

Det gör ni genom att i brev

- tala om vilket beslut ni överklagar, till exempel genom att ange ärendets diarienummer
- redogöra för dels varför ni anser att länsstyrelsens beslut är felaktigt, dels hur ni anser att beslutet skall ändras.

Ni skall underteckna brevet, förtydliga namnteckningen och uppge adress och telefonnummer.

Om ni har handlingar eller annat som ni vill åberopa till stöd för er ståndpunkt så bör ni skicka med det.

Överklagandet skall lämnas eller skickas till länsstyrelsen, se adress nedan. Om inte länsstyrelsen ändrar sitt beslut kommer överklagandet och handlingarna i ärendet att skickas till regeringen.

Länsstyrelsen måste ha fått ert överklagande inom tre veckor från den dag meddelande om beslutet var infört i ortstidning. I annat fall kan ert överklagande inte prövas.

Om ni behöver veta mer om hur ni skall gå till väga, så kan ni vända er till Länsstyrelsen Jämtlands län, telefonnummer 010-225 30 00.