

Utvidgning av Gåsbergets naturreservat i Rättviks kommun

Beslut

Länsstyrelsen i Dalarnas län beslutar med stöd av 7 kap 4 § miljöbalken att förklara det område som avgränsats på bifogad karta, bilaga 2, som naturreservat.

Området är ca 586 ha och består till stora delar av naturskogsartad lövskog.

Reservatets namn ska vara Gåsberget. Reservatets slutliga gränser utmärks i fält.

Länsstyrelsen upphäver med stöd av 7 kap 7§ första stycket MB gällande reservatsbeslut daterat 1990-12-17 med dnr 2311-6191-89 (2031).

Länsstyrelsen fastställer samtidigt skötselplanen, enligt bilaga 3, med stöd av 3 § förordningen om områdesskydd enligt miljöbalken. Naturvårdsförvaltare ska vara Länsstyrelsen i Dalarnas län.

Uppgifter om naturreservatet

Namn	Gåsberget
Kommun	Rättvik
Län	Dalarna
NVR id	2002484
Natura 2000-beteckning	SE0620053
Församling/socken	Ore
Naturgeografisk region	Vågig bergkullterräng
Lantmäteriärende - inmätning	W081931
Fastigheter	Böle 6:21 Böle 2:1
Areal	Total areal: 586 ha Landareal: 575 ha Produktiv skogsmark: 536 ha

Syfte med naturreservatet

Bevara biologisk mångfald

Bevara Gåsbergets rikedom på hotade arter, främst knutna till brandsuccessioner.

Skydda, återställa eller nyskapa värdefulla naturmiljöer eller livsmiljöer för skyddsvärda arter

Bevara Gåsbergets naturligt brandföryngrade skog samt att skapa förutsättning för denna naturtyp att regenereras. Bevara områdets mindre bestånd av icke brandpräglad skog.

Bevara områdets geomorfologiska särdrag.

Skyddet ska även bidra till gynnsam bevarandestatus på biogeografisk nivå för utpekade naturtyper och arter enligt Natura 2000.

Syftet ska nås genom att

- Inte tillåta skogsbruk, avverkningar och exploaterande verksamheter eller skadegörelse på mark och vegetation
- Förvalta området genom naturlig dynamik
- Förvalta området genom naturvårdande skötsel, främst naturvårdbränning
- Inga anläggningar eller byggnader uppförs i reservatet.

Skäl för beslut

Prioriterade bevarandevärden

Huvuddelen av skogen på Gåsberget har vuxit upp efter en brand år 1888. Föryngringen skedde till stor del med löv, framför allt björk och asp, och området är sannolikt ett av landets främsta bevarade exempel på en s.k. lövbränna. Att området bibehåller denna brandpräglade karaktär är det främst prioriterade av områdets bevarandevärden. Sedan reservatet instiftades har därför en naturvårdsbränning genomförts reservatets norra delar. Detta resulterade i att en stor mängd brandgynnade insekter sökte sig till området, varav flera är rödlistade. Det är därför viktigt att nya bränningar utförs så dessa kan leva kvar.

Det finns dock delar av området som inte präglats av brand. Här avses främst ett sumpskogsparti i områdets västra delar där resliga klibbalar växer inblandad med yngre gran men områdets vattendrag, myrar och tjärnar är andra exempel på sådana naturtyper. Dessa naturtyper utgör ett annat prioriterat bevarandevärde i reservatet. Det är viktigt att deras utveckling även framöver präglas av intern dynamik och att de därmed i möjligaste mån skyddas från anlagda naturvårdsbränningar.

Att bevara alla ovanstående naturtyper har samma prioritet då de är upptagna som motiv för utpekandet av Natura 2000 området. Likaså är bevarandet av de arter som pekats ut inom ramen för Natura 2000 ett prioriterat bevarandevärde samt övriga rödlistade arter som dokumenterats i området.

Natura 2000

Gåsberget är utpekad som särskilt bevarandeområde i det internationella Natura 2000-nätverket. Syftet med Natura 2000-området SE0620053 Gåsberget är att upprätthålla en gynnsam bevarandestatus för följande arter och naturtyper:

Arter

A002 Storlom
A108 Tjäder
A220 Slaguggla
A222 Jorduggla
A223 Pärluggla
A236 Spillkråka
A241 Tretåig hackspett
A320 Mindre flugsnappare
A456 Hökuggla
1926 Slät tallkapschongbagge
1927 Grov tallkapschongbagge

Naturtyper

3160 Myrsjöar
3210 Större vattendrag
3260 Mindre vattendrag
7140 Öppna mossar och kärr
7310 Aapamyrar
9010 Taiga
9080 Lövsumpskog
91D0 Skogsbevuxen myr

Miljömål

Detta beslut om att skydda Gåsbergets naturreservat bidrar till att uppfylla miljömålet 'Levande skogar', 'Myllrande våtmarker' samt 'Ett rikt växt och djurliv'.

Motiv för bildande av naturreservat**Skyddsform**

Det område som nu införlivas i naturreservatet ligger i direkt anslutning till det samma och hyser samma naturtyper. Detta, tillsammans områdets storlek och skötselbehov, gör att det faller sig naturligt att införliva området med det gamla reservatet.

Motiv till upphävande av det gamla beslutet

Gränsen för reservatets nordöstra hörn skiljer sig på den gamla beslutskartan från den som senare markerats ut, och styckats av, som fastighetsgräns. Efter samtal med Naturvårdsverket beslöt Länsstyrelsen att instruera Lantmäteriet att mäta in den gräns som märkts ut i terrängen och låta detta bli den nya gränsen för det utvidgade reservatet. Fastigheten Böle 2:1 blev aldrig ersatt ekonomiskt då reservat instiftades eftersom staten inte lyckats sluta avtal med markägarna. Av denna anledning formulerade Länsstyrelsen dispensabla föreskrifter för fastigheten i det förra reservatsbeslutet. Nya förhandlingar med ägarna till Böle 2:1 har dock lett till att de nu är ersatta utifrån det nya beslutets indispensabla föreskrifter, vilket gjort den gamla föreskriften överflödigt. Det har även konstaterats ett behov att komplettera det ursprungliga beslutet med föreskrifter bl a för jakt, gödsling, förvaltning så dessa stämmer överens med rådande normer för hur föreskrifter ska vara formulerade.

I övrigt har det gamla reservatsbeslutets föreskrifter bibehållits, även om de i viss mån formulerats om. De skillnader som finns redogörs för under rubriken 'Motiv och förtydliganden till föreskrifter'. Det är Länsstyrelsens bedömning att de synnerliga skäl som krävs för att upphäva det äldre reservatsbeslutet är uppfyllda.

Planeringsbakgrund

Riksintresseområden

Området ligger inom naturvårdens riksintresseområde nr 93 Gåsberget. Utvidgningen av Gåsbergets naturreservat är en åtgärd som gynnar de värden som riksintresseområdet ska värna.

Översiktsplan

Området ligger inom Rättviks kommuns översiktsplan från 1992. Det befintliga reservatet är där uppmärksammat under koden N 353 medan utvidgningen är noterad som 'värdefull eller känslig natur eller kulturmiljö'. Utökningen av naturreservatet överensstämmer därför med översiktsplanens mål.

Natura 2000

Området är utpekad som Natura 2000-område enligt 7 kap 27 § miljöbalken med beteckningen SE0620053 Gåsberget. Det datum då den aktuella bevarandeplanen fastställdes är 2007-01-22.

Avvägning mellan allmänna och enskilda intressen

Med hänsyn till områdets värden och naturreservatets syften kommer pågående markanvändning att avsevärt försvåras. Länsstyrelsen bedömer att områdets värden bäst ges ett långsiktigt skydd genom bildande av naturreservat. Föreskrifterna är anpassade till naturreservatets syften och värden. De är främst avsedda att begränsa skador på mark samt växt- och djurliv. Vid en avvägning mellan enskilda och allmänna intressen i enlighet med 7 kap 25 § miljöbalken finner Länsstyrelsen att föreskrifterna inte går längre än vad som krävs för att syftet med skyddet ska tillgodoses. Beslutet är förenligt med hushållningsbestämmelserna för mark och vattenområden enligt 3 kap. miljöbalken samt den kommunala översiktsplanen.

Länsstyrelsen bedömer att de inskränkningar som sker i allmänhetens rätt att färdas och vistas i området är av sådan ringa omfattning att någon konsekvensutredning enligt förordningen (2007:1244) om konsekvensutredning vid regelgivning inte behövs.

Reservatsföreskrifter

För att säkerställa syftet med reservatet förordnar Länsstyrelsen att nedan angivna föreskrifter ska gälla för hela reservatet med undantag för en mindre yta på en udde mellan sjöarna Storgåsen och Lillgåsen. Ytan finns avbildad på kartan i bilaga 4. Föreskrifterna gäller utöver vad som gäller enligt lag eller annan författning.

Föreskrifterna ska inte utgöra hinder för de åtgärder som behövs för att nå syftet med reservatet och som anges föreskriftsavsnitt B. Detsamma gäller för uppföljning av kvalitetsmål. Vidare ska föreskrifterna heller inte utgöra hinder för normalt underhåll av de vägar och ledningar/ledningsgator som syns på beslutskartan.

A Föreskrifter enligt 7 kap 5 § miljöbalken om inskränkningar i rätten att använda mark- och vattenområden.

I naturreservatet är det förbjudet att:

1. spränga, gräva, fylla ut, anordna upplag, dika, dämna eller på något sätt skada mark eller vatten,
2. avverka skog och utföra skogsvårdande åtgärd samt att upparbeta och ta bort dött träd eller vindfälle med följande undantag:
 - Förvaltaren av kraftledningsgatan har rätt att röja den samma från uppväxande träd samt ta ned enstaka träd vid sidan om gatan som kan skada ledningen
 - Befintliga sikt- och skjutgator från jaktpass får underhållsröjas. Befintliga pass finns markerade i kartbilaga 4.
 - Röjning av enstaka grenar och sly för att kunna se rågångsmarkeringar är tillåtet.
3. gödsla, sprida aska eller använda bekämpningsmedel,
4. framföra motordrivet fordon i terrängen, gäller både barmark och snötäckt mark, med följande undantag:
 - Att transportera ut älg, björn, större hjortvilt eller vildsvin med fordon som inte ger skador på mark eller vegetation
5. plantera in främmande växter eller djur,
6. anlägga mark- eller luftledning, uppföra ny byggnad, mast eller annan anläggning,
7. bedriva jakt med fälla med följande undantag:
 - Jakt med minkfallor är tillåtet.
8. upplåta korttidsjakt inom naturreservatet,
9. utfodra djur, lägga ut åtel eller vidta andra åtgärder för att locka/samla djur till vissa platser.

B Föreskrifter enligt 7 kap 6 § miljöbalken om förpliktelser för ägare och innehavare av särskild rätt till fastigheter att tåla visst intrång.

Markägare och innehavare av särskild rätt till marken förpliktigas tåla att följande anordningar utförs och åtgärder vidtas för att tillgodose syftet med reservatet:

1. utmärkning av reservatet, uppsättning av informationstavlor samt anläggning och underhåll av parkering, leder och andra anläggningar för friluftslivets behov
2. skötsel av reservatets natur, tex. genom bränning, ringbarkning eller stängsling.
3. undersökningar för uppföljning av skötselplanen och reservatets syfte

I den till detta beslut hörande föreskriftskartan (bilaga 4) framgår områdets generella naturtyper vilket sätter absoluta begränsningar för var olika typer av åtgärder kan sättas in. I skötselplanen (bilaga 3) framgår var anordningar ska anläggas och åtgärder vidtas de närmaste decennierna.

C Föreskrifter enligt 7 kap 30 § miljöbalken om rätten att färdas och vistas inom reservatet samt om ordningen i övrigt inom reservatet.

Utöver vad som i övrigt gäller är det förbjudet att:

1. skada växande eller döda – stående eller omkullfallna – träd, stubbar och buskar
2. framföra motordrivet fordon i terrängen, gäller både barmark och snötäckt mark

Utan Länsstyrelsens tillstånd:

3. gräva upp växter, plocka mossor, lavar och vedlevande svampar eller samla in djur (tex insekter)
4. genomföra eller bedriva tävlingar, lägerverksamhet och andra större eller återkommande organiserade arrangemang.

Motiv och förtydliganden till föreskrifter

I punkterna A1 och A3 förbjuds sådana mänskliga aktiviteter som kan omvandla mark och vatten och påverka de naturgivna förutsättningarna för de organismer som idag lever i området. Medan A3 är en ny föreskrift för reservatet ersätter A1 föreskrift A2 från det gamla beslutet. Begreppen schakta, muddra, tippa, som användes i den äldre versionen av föreskriften har tagits bort då de antingen är att betrakta som synonymer till andra begrepp i meningen, eller för att de inte är relevanta i den natur reservatet hyser.

I punkt A2 förbjuds alla former av avverkningar och skogsskötselåtgärder i produktions-syfte. Trädens bevarande är en förutsättning för att områdets biologiska värden ska bibehållas då de utgör basen för skogens näringspyramid och skapar substrat och det lokalklimat övriga organismer är anpassade till.

Föreskriften innebär att bestämmelserna i skogsvårdslagen och Skogsstyrelsens föreskrifter om bekämpning av skadeinsekter och tillvaratagande av skadad skog inte ska

gälla inom naturreservatet. Uppkommer insektskador på skog i anslutning till naturreservatet som en följd av att åtgärder för insektsbekämpning inte vidtagits inom reservatet ska frågan om ersättning bedömas enligt skadeståndsrättsliga regler. Undantaget för att tillåta underhåll av kraftledningsgatan finns reglerat i lantmäteriakt Lr 20-1984/287.1. De träd som förvaltaren av kraftledningsgatan avverkar utanför gatan, i syfte att skydda ledningen, bör utformas som högstubbar och de grenar/stamdelar som tas ned ska lämnas kvar på platsen.

Undantaget som tillåter siktröjning vid befintliga jaktpass motiveras av att deras funktion, och därmed möjligheten till jakt, försämras om så inte sker.

Undantaget som tillåter siktröjning längs intrångsersatta fastighetsgränser motiveras av att den intrångsersatta markägaren ska kunna se och upprätthålla gränserna för sitt innehav. Föreskrift A2 ersätter föreskrift A3 och A4 i det gamla beslutet.

I punkt A4 förbjuds terrängkörning vilket motsvarar föreskrift A6 i det ursprungliga beslutet. Terrängkörning med motordrivna fordon ger vegetations- och markskador, särskilt om tunga fordon används eller om körning sker i våtmarker, vilket skadar den biologiska mångfalden och minskar upplevelsen av ett ”orört” område.

Det undantag som ges för uttransport av större vilt motiveras av att det annars blir mycket svårt att bedriva jakt på dessa djur i området. De transporter som görs måste dock utföras med små och lätta fordon, helst banddrivna, som inte lämnar permanenta spår i terrängen. Omfattningen av dessa transporter bedöms för övrigt vara så begränsad att övrigt friluftsliv, vid avvägning mot jaktintresset, får tåla eventuella störningar. De undantagna djuren överensstämmer med dem som anges i terrängkörningsförordningen.

I punkt A5 förbjuds inplanterandet av främmande växter eller djur i området vilket är en ny föreskrift. Främmande organismer kan utgöra ett hot mot de som finns där sedan tidigare genom att konkurrera med dessa om näring eller utrymme.

I punkt A6 förbjuds nya anläggningar i reservatet. Föreskriften ersätter föreskrift A1 och A5 i det ursprungliga reservatsbeslutet och är i viss mån en skärpning av detta då även master tagits med i formuleringen. Begreppet anläggningar inkluderar jakttorn och jaktpass av permanent typ med väggar, tak eller dylikt. Enkla tillfälliga jaktpass av ”naturmaterial” dvs. av standardtyp med slator/granris eller mobila tak/vindskydd som endast används under själva jakten får dock skapas. Jaktpass inklusive eventuella skjutvinklar får markeras diskret, exempelvis med märkt småfågelholk i naturmaterial. Notera att föreskriften inte hindrar underhåll av anläggningar som redan finns i reservatet, t.ex. jakttorn och byggnationerna i kraftledningsgatan.

I punkt A7 förbjuds jakt med fällor vilket är en ny föreskrift. Denna jaktform bedöms ej vara av samma starka allmänna intresse som annan jakt, utan bedrivs främst i beståndsreglerande syfte. Utgångspunkten bör därför vara att endast tillåta jakt med fällor om det finns skäl att reglera specifika arter. Utestående fällor minskar också upplevelsen av ett ”orört” område och kan upplevas negativt av friluftslivet. Det kan även innebära en risk för fredade arter som exempelvis ugglor. Undantag för minkfällor medges för att minkjakt är motiverad ur naturskyddssynpunkt och att fällfångst är den enda realistiska jaktmetoden. Även slagfällor är tillåtna vid minkjakt eftersom naturvårdsnyttan bedöms

större än risken att enstaka individer av andra arter dödas. Fällor ska alltid märkas med namn och adress.

I punkt A8 förbjuds korttidsjakt vilket är en ny föreskrift. Med korttidsjakt avses dagkortsförsäljning. Jaktutövarna ska ha en ingående kunskap om områdets naturvärden/skyddsbehov och vilka hänsyn som behöver tas vad gäller bl.a. jaktens omfattning och utövning. Jaktgäster accepteras endast om de medföljer nyttjanderättsinnehavare – d.v.s. de ska bedriva jakt tillsammans.

I punkt A9 förbjuds utfodring (åtling) av vilt vilket är en ny föreskrift. Orsaken är att djur koncentreras till området kring utfodringsplatsen vilket kan leda till att vegetationen skadas där genom tramp. Andra negativa effekter är den gödslande effekt foderspillet och djurens spillning har på marken samt att betetrycket på unga lövträd i området ökar. Detta är inte önskvärt inom naturreservat. Som utfodring eller åtling betraktas inte kvarlämnad älgranta efter skjuten älg eller att mata småfåglar. Det är också tillåtet att sätta ut saltsten men dessa bör placeras så skador på vegetationen minimeras. Exempelvis är det ytterst olämpligt att placera dessa i våtmarker eller andra platser med ytligt markvatten.

Föreskrifter under B medger att Länsstyrelsen får genomföra ett antal åtgärder i sin förvaltning av reservatet. Medan det ursprungliga reservatsbeslutets B-föreskrifter främst reglerade att markägarna skulle tåla aktiviteter som i ordningställde det för besökare är de nuvarande kompletterade med skrivningar som möjliggör aktiv skötsel av naturtyperna samt undersökningar för uppföljning av den förvaltning som görs. Den skärpning detta innebär är en nödvändighet för den aktiva förvaltning som naturreservat kräver idag.

I punkt C1 förbjuds allmänheten att skada träd, buskar och stubbar och det är en skärpning av föreskrift C4 från det äldre beslutet då numer även levande exemplar omfattas. Motiven till förbudet redogörs för ovan under A2.

I punkt C2 förbjuds fordonstrafik i terrängen. Föreskriften motsvaras av föreskrift C1 i det ursprungliga beslutet. Motiven för att förbjuda terrängkörning redogörs för ovan under A3.

I punkt C3 förbjuds att utan Länsstyrelsens tillstånd gräva upp växter, plocka blommor och samla in lavar, vedlevande svampar och djur. Förekomsten av ett flertal värdefulla, ofta rödlistade, organismer i området motiverar skydd mot sådan insamling vilken kan inverka menligt på berörda populationer.

Föreskriften motsvaras av föreskrift C2 och C3 i det ursprungliga beslutet. Dessa var dock inte tillståndpliktiga vilket gör att den nya föreskriften får ses som en lättnad av regelverket. Motivet till att göra verksamheten tillståndpliktig är för att underlätta för undersökningar som kan berika kunskapen om reservatets organismer.

Tillstånd får medges under förutsättning att insamlingen har ett allmänt intresse, att undersökningsmetoden inte orsakar bestående skada och att resultaten tillgängliggörs. Matsvamp och bär får plockas i reservatet utan att tillstånd för detta behöver sökas.

I punkt C4, vilket är ny föreskrift, förbjuds att utan Länsstyrelsens tillstånd genomföra eller bedriva tävlingar, lägerverksamhet och andra större eller återkommande organiserade arrangemang. Fler besökare i reservatet är normalt positivt. Olika organiserade arrangemang kan dock, om de bedrivs i olämplig omfattning, på olämpligt sätt, på olämplig plats eller under olämplig tid, störa andra besökare och negativt påverka naturmiljön. För att kunna inrikta den organiserade verksamheten till en hållbar och miljöanpassad sådan har föreskriften gjorts tillståndspliktig.

Som ett sista förtydligande ska nämnas att det är tillåtet att tälta i reservatet och att elda under förutsättning att man tar hänsyn till naturen och t.ex. undviker att störa fåglars häcknings- och spelplatser. Trots förbudet under C1 är det tillåtet att samla in löst liggande mindre torra grenar och kvistar i syfte att göra upp eld utan medhavd ved. Däremot får man t ex inte elda med delar av stubbar eller grövre delar av döda träd.

I ingressen till föreskrifterna anges att dessa inte ska gällas för en mindre yta på en udde mellan Storgåsen och Lillgåsen. På denna yta står en dammvaktarstuga med kulturhistoriska värden som idag nyttjas som fritidshus. Naturvårdsverket har deklarerat att man avser att i framtiden avyttra stugan, och eventuellt marken i anslutning till denna. För att inte försvåra en framtida process då ett beslut ska fattas för att exkludera ytan från reservatet har den gjorts fri från föreskrifter. Gränsen för det föreskriftslösa området följer en linje som löper 10 meter från, och parallellt, med stugans nordöstra sida.

Ärendets handläggning

Gåsberget uppmärksammades i naturvårdssammanhang först 1983 då en inventering genomfördes av Rolf Lundqvist. 1986 publicerades Länsstyrelsen en rapport om resultaten och en tid därefter påbörjades arbetet med att instifta ett reservat för ca 500 ha av området. 1989 hade Naturvårdsverket förvärvat huvuddelen av området från STORA och 1992 trädde reservatet i kraft.

Det område som i och med detta beslut införlivas i reservatet uppmärksammades redan i början av 1980-talet av Länsstyrelsen på grund av förekomsten av s.k. Rogenmorän. Bedömningen gjordes dock att något formellt skydd, för att värna denna, inte behövdes. Frågan om skydd aktualiserades först i början av 2000-talet då Länsstyrelsen konstaterade att området dels var bevuxet med naturskog av lövbrännekaraktär, dels hyste större ytor lämpade för naturvårdsbränning som skulle tillskapa nytt substrat för de brandberoende organismer som idag finns i reservatet. Den dåvarande markägaren Korsnäs AB ställde sig positiv till planer på skydd och restaurering vilket primärt ledde till att området anslöts till Natura 2000 nätverket år 2002. Av olika skäl kom dock det egentliga reservatsarbetet att påbörjas först år 2008 då Naturvårdsverket gav sitt godkännande till detta. Vid denna tidpunkt hade marken inom utvidgningen försålts till Sveaskog.

Reservatsarbetet inleddes med att Lantmäteriet gavs i uppdrag att mäta in gränsen för såväl utvidgningen som det befintliga reservatet då detta inte gjorts tidigare.

Uppdraget att värdera marken ekonomiskt gavs till företaget Forum Fastighetsekonomi AB i Östersund. Företaget NAI Svefa AB i Mora gavs uppdraget att förhandla om ersättning med markägarna.

Lantmäteriet slutförde sitt uppdrag 2010. NAI Svefas AB förhandlingsarbete kom i praktiken att inskränka sig till Böle 2:1 då Naturvårdsverket själva skötte förhandlingarna mot Sveaskog. I början av 2011 var förhandlingsarbetet klart och då hade Sveaskogs mark försålts till Naturvårdsverket medan Böle 2:1 fått intrångsersättning.

Under 2010 uppmärksammades ett mindre fritidshus på en udde vid Storgåsen som sedan 90-talet arrenderats ut av Sveaskog till en privatperson. Då denne fortsättningsvis önskade disponera stugan skapades ett tidsbegränsat hyresavtal för stugan 2011.

Arbetet med att skriva beslut och skötselplan påbörjades under 2013 men kom, av olika skäl, dra ut på tiden.

I slutet av sommaren 2014 sändes ett förslag till beslut ut på externremiss till sakägare och myndigheter. Av de svar som inkom var Naturvårdsverkets det med flest synpunkter.

Dessa rörde formuleringarna kring syfte, prioriterade bevarandevärden samt föreskriftsavsnitt B. Beslutet har justerats enligt deras önskemål.

Vidare har vissa tillägg gjorts i förtydligandena till föreskrifterna om möjligheterna att underhålla den kraftledningsgata som löper genom reservatet efter önskemål från Svenska kraftnät. Rättviks kommun synpunkt att man inte har något emot reservatet så länge som det inte hindrar den vindkraftspark som planeras i närheten har inte lett till några justeringar av beslutsdokumenten. SGU sände förslag på justeringar av skötselplanen.

I beslutsutkastet föreslogs den fritidsstuga som nämns ovan skulle rivas när hyreskontraktet löpte ut. Skälet till detta var att Naturvårdsverket inte får förvalta bostäder i uthyrningsändamål enligt § 3a i Fastighetsförvaltningsförordningen. Hyresgästen till stugan lämnade i sitt yttrande en önskan om att få köpa, och flytta stugan, i stället för de föreslagna rivningsplanerna.

Länsstyrelsen kulturmiljöfunktion gjorde bedömningen att stugan vare sig borde rivas eller flyttas då stugan var en av få kvarvarande exempel på dammvaktarstugor i länet.

Dessa omständigheter presenterades för Naturvårdsverket som bad Länsstyrelsen ta fram en kulturhistorisk, samt en byggnadsteknisk, beskrivning av stugan som underlag för ett beslut hur den skulle hanteras framgent.

Dessa underlag togs fram sommaren 2015 och i slutet av året tog Naturvårdsverket det principiella beslutet att någon gång i framtiden låta avyttra stugan, dock oklart när.

Man bad Länsstyrelsen utforma reservatsbeslutet så att en avstyckning av området runt stugan, och en exkludering av denna fastighet från reservatet, skulle möjliggöras.

Detta har Länsstyrelsen hört sammat genom att behålla ytan inom reservatet, men exkluderat den från föreskrifterna. I skötselplanen finns dock stugan upptagen och ett speciellt stycke ägnas åt dessa värden och skötsel.

Efter externremissen har även justeringar gjorts i beskrivningen och hanteringen av områdets Natura 2000 värden på Länsstyrelsens eget initiativ.

Upplysningar

Andra föreskrifter som gäller för området

Några andra föreskrifter, specifikt för detta område, finns inte.

Dispens från föreskrifter mm

Om det finns särskilda skäl får Länsstyrelsen med stöd av 7 kap 7 § miljöbalken medge dispens från meddelade föreskrifter för naturreservatet. Tillstånd kan medges med stöd av meddelade föreskrifter för reservatet.

Kungörelse

Beslutet kungörs på det sätt som gäller för författningar i allmänhet. Beslutet delges sakägarna enligt sändlista med delgivningskvitto.

Föreskrifterna enligt 7 kap 30 § miljöbalken träder i kraft omedelbart, även om beslutet överklagas.

Överklagan

Beslutet kan överklagas till Regeringen, Miljödepartementet, se bilaga 5 (formulär 6).

Beslutande

Beslut i detta ärende har fattats av landshövding Ylva Thörn.

I den slutliga handläggningen deltog även jurist Sarah Bauer, antikvarie Agneta Johansson, planhandläggare Margareta Björk, funktionssamordnare Jemt Anna Eriksson och naturskyddshandläggare Jonas Bergstedt, den sistnämnde föredragande.



Ylva Thörn
Landshövding



Jonas Bergstedt
Naturvårdshandläggare

Bilagor:

- Bilaga 1 Översiktskarta
- Bilaga 2 Beslutskarta
- Bilaga 3 Skötselplan
- Bilaga 4 Föreskriftskarta
- Bilaga 5 Överklagningsformulär

Sändlista: (markägare och sakägare)

Bergvik skog väst AB, Trotzg. 25, 79171 Falun – jakträttsägare, delägare av Ore ga:3

Gottfrisbergets jaktlag, c/o S Kusbom, Lövlundsv 28A, 81491 Furuviik - jaktarrendator

Karin Ahlgren, Peders väg 15, 79152 Falun – ägare av fastigheten Böle 2:1

Lars Ahlgren, Dalfors Bölev. 15, 79070 Furudal – ägare av fastigheten Böle 2:1

O Nordins db, c/o A K Nordin, Klyvarg. 8, 72348 Västerås – ägare av fastighet Böle 2:1

Ore FVOF, c/o H-E Linell, Sunnanhed Landsvägen 137, 79070 Furudal – representant för innehavare av fiskerätt

RÅ 101 Notsjöbergets personaljaktklubb, c/o E Aspelin, Myntg. 31, 79162 Falun - jaktarrendator

Sigfrid Larsson, Tansbo 38, 79020 Grycksbo – hyresgäst av dammvaktarstuga

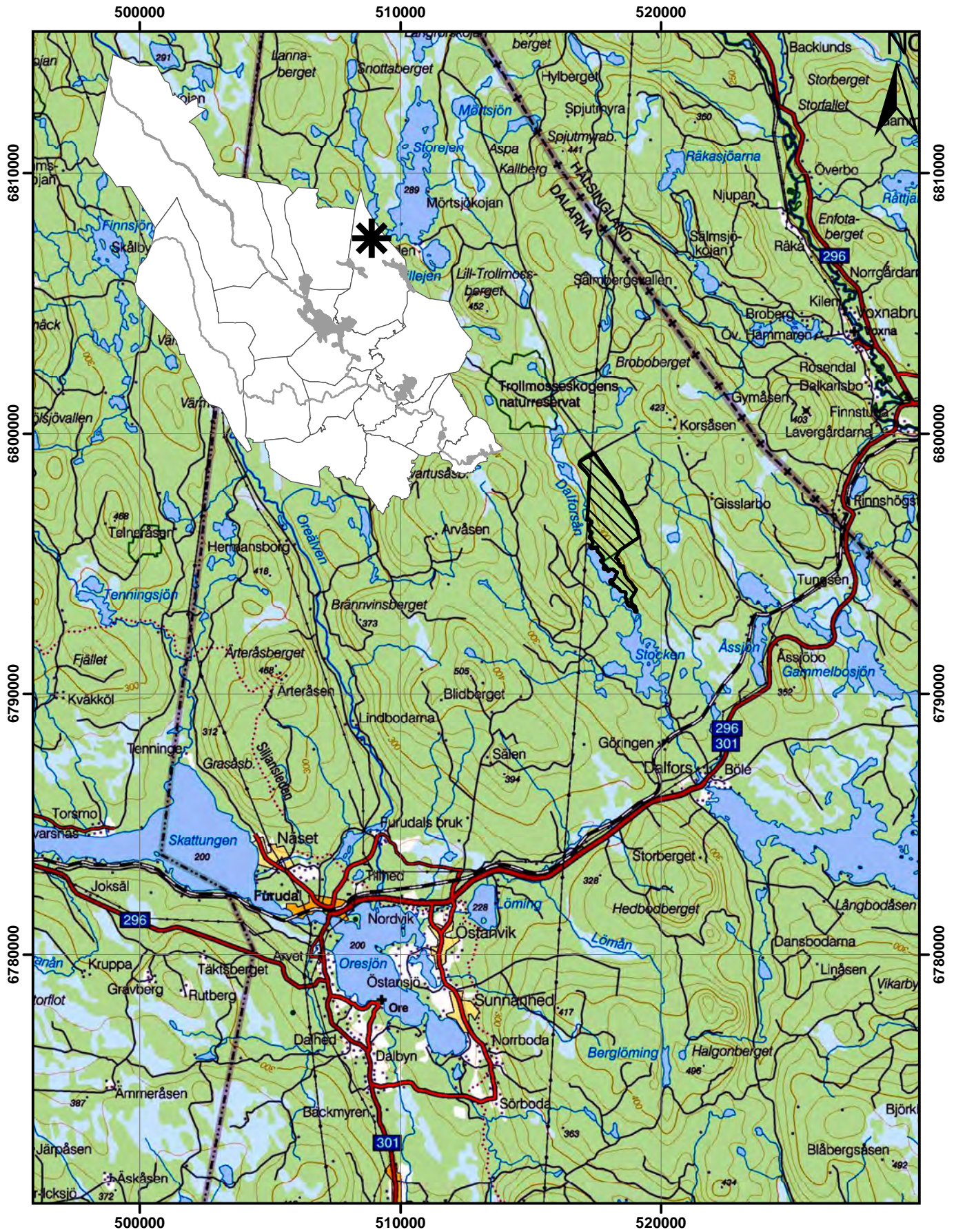
Svenska kraftnät, Box 1200, 17224 Sundbyberg - rättighetsinnehavare av starkström

Kopia för kännedom till:

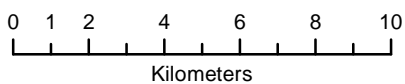
Naturskyddsföreningen - Rättviks lokalkrets, c/o Lennart Embro, Märgatan 16, 795 35 Rättvik

Ore Hembygdsförening, Strandvägen 10, 790 70 Furudal


Rolf Lundqvist, Kyrkvägen 12, 790 26 Enviken

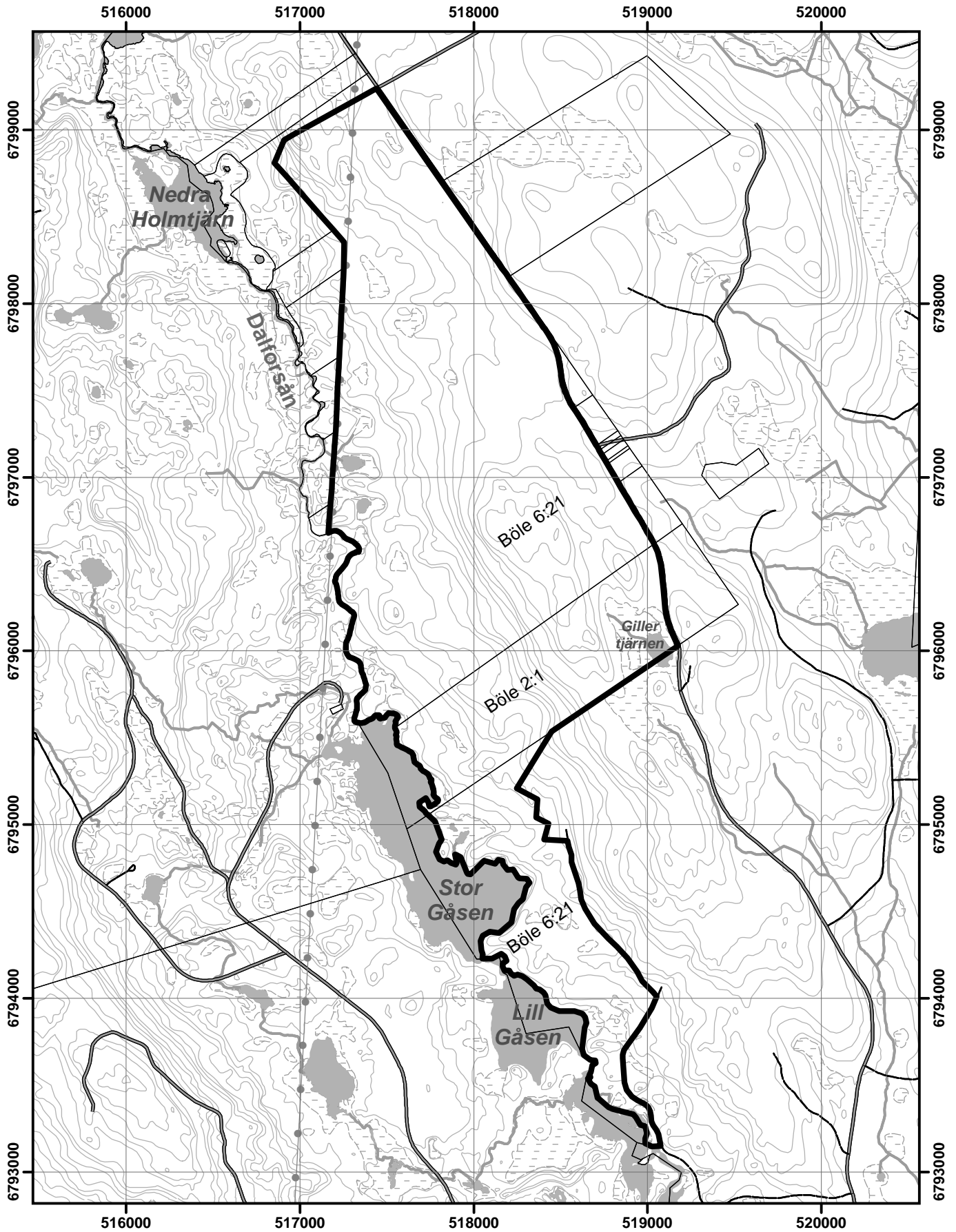


Skala 1:200 000

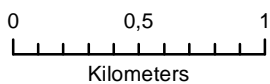


Teckenförklaring

 Gåsbergets naturreservat



Skala 1:30 000



Koordinatsystem: SWEREF99
 ©Länsstyrelsen Dalarna
 Bakgrundskarta © Lantmäteriet

Teckenförklaring

- | | |
|--------------------------|--------------------------|
| Gåsbergets naturreservat | Bäck/dike |
| Mindre bilväg | Vatten |
| Sämre bilväg | Sankmark |
| Kraftledningar | Höjdkurva, 5 m intervall |
| Fastighetsgränser | 2:1 Fastighetsbeteckning |



Skötselplan för naturreservatet Gåsberget



Innehåll

SKÖTSELPLAN FÖR NATURRESERVATET GÅSBERGET	1
BESKRIVNINGSDDEL.....	3
1. Beskrivning av bevarandevärdena	3
1.1 Administrativ data	3
1.2 Beskrivning av området.....	4
1.3 Källförteckning	7
PLANDEL.....	8
2 Avvägningar mellan bevarandevärden	8
2.1 Syfte med naturreservatet.....	8
2.2 Prioritering mellan bevarandevärden.....	8
3 Skötselområden med bevarandemål och åtgärder.....	8
3.1 Lövskog - skötselområde 1	11
3.2 Lövblandad barrskog – skötselområde 2.....	12
3.3 Barrskog – skötselområde 3.....	12
3.4 Det brända området – skötselområde 4.....	13
3.5 Kontinuitetsskog – skötselområde 5	14
3.6 Myrarna – skötselområde 6.....	15
3.7 Friluftsliv och anläggningar – skötselområde 7	15
4 Jakt och fiske.....	18
5 Dokumentation och uppföljning.....	18
5.1 Dokumentation.....	18
5.2 Uppföljning.....	18
6 Revidering av skötselplanen.....	18
7 Sammanfattning och prioritering av planerade skötselåtgärder.....	19

Beskrivningsdel

1. Beskrivning av bevarandevärdena

1.1 Administrativ data

Namn	Gåsberget
NVR id	2002484
Natura 2000 beteckning	SE0620053
Län	Dalarna
Kommun	Rättvik
Markslag:	
Tallskog	130,1 ha
Granskog	9,7 ha
Barrblandskog	51,2 ha
Barrsumpskog	3,7 ha
Lövblandad barrskog	216,8 ha
Triviallövskog	95,7 ha
Lövsumpskog	0,2 ha
Hygge/Brandfält	29,1 ha
Impediment	10,4 ha
Sumpskogsimpediment	1,7 ha
Våtmark	31,9 ha
Vatten	5,6 ha
Totalt	586,1 ha
Nyttjanderätter	-Starkströmsledning för Svenska kraftnät -Servitut för färdsel samt landstigning, och uppläggningsplats för båtar för fastigheter inom Sunnanhed- Norrboda-Sörboda skifteslag. Se Lantmäteriärende W13516 för mer detaljer.
Bebyggelser och anläggningar	-400 kV ledning (Kilforsen-Hallsberg) - Dammvaktarstuga på udden mellan Lill- och Storgåsen

1.2 Beskrivning av området

1.2.1 Geovetenskap

Gåsberget utgör en markant höjdrygg vars topp når cirka 380 m ö h. Bergets västsluttning sluttar ner mot Dalforsån och sjön Storgåsen, den senare på 259 m ö h. Berggrunden är en näringsfattig migmatit och jordarten är morän. Moräntäcket verkar generellt sakna ytformer utom längst i söder där vissa delar har drag av rogenmorän. Rogenmorän karaktäriseras av parallellt liggande moränrygggar som utbildats i rät vinkel till rörelseriktningen för den inlandsis de bildats under. Rogenmoränen vid Gåsberget uppmärksammades av Länsstyrelsen i samband med de översiktliga naturinventeringarna som gjordes över länet under andra halvan av 1970-talet. I den inventeringsrapport som publicerades går området under namnet Stocken. Området avrinner via Dalforsån till Amungen och sedermera till Dalälven. Ytvattenavrinningen är genom blockigheten diffus och utgörs av små käll- eller bäckdrag. I moränens svackor finns små myrar eller tjärnar varav Risåstjärnen är störst.

1.2.2 Biologi

Vegetation och flora

Gåsberget är präglad av upprepade skogsbränder och i stort sett hela reservatet bekläs därför av mer eller mindre brandpräglad skog, se föreskriftskartan i beslutets bilaga 4. Studier av invallningar på stubbar från området (Hellberg et al 2003) visar att bränder påverkat reservatet minst 8 gånger sedan mitten av 1600-talet. Den senaste branden inträffade 1888. Den föregicks dock av en dimensionshuggning någon gång efter 1850 och dessa två händelser har tillsammans lagt grunden för den lövdominerade skog vi idag hittar i områdets centrala delar. Lövet består främst av björk och asp av ganska klen dimension och är idag mellan 95 och 115 år gammalt. Lövbrännans fältskikt domineras av piprör men andra intressanta inslag är rikliga förekomster av nattviol och slätterfibbla. Ett av bäckdrågen hyser skogsfru och ögonpyrola. Tallen är områdets i särklass vanligaste barrträd och dominerar i reservatets kantbestånd. Här är vegetationen mestadels torr och risdominerad. Majoriteten av tallarna i reservatet har idag en ålder på 85-110 år. Även gran finns fläckvis i de sumpigare, och ofta lägre liggande partierna och majoriteten av granarna i området är idag mellan 65-100 år. Speciellt att notera är också ett sumpskogsparti med högväxta klibbal och gran som finns sydväst om bergets sluttning. I undervegetationen hittar man bland annat spädstarr.

Lav och mossfloran i områdets brandpräglade skogar börjar få gammelskogskaraktär då arter som allékantlav (*Lecanora impudens*), läderlappslav (*Collema nigrescens*), aspgelélav (*Collema subnigrescens*) observerats. I områdets sumpigare delar, som har en längre trädkontinuitet av klibbal och säl, växer rikligt med lunglav (*Lobaria pulmonaria*) men även vitskaftad svartspik (*Chaenothecopsis viridialba*) och solfjäderslav (*Cheiromycina flabelliformis*) (Hermansson et al 2008).

Grupp	Vetenskapligt namn	Svenskt namn	Kategori	Grupp	Vetenskapligt namn	Svenskt namn	Kategori
Fåglar	<i>Aegolius funereus</i>	Pärlluggla	N2	Insekter	<i>Dropephylla clavigera</i>		NT
Fåglar	<i>Apus apus</i>	Tornseglare	VU	Insekter	<i>Nothorhina muricata</i>	Reilktbock	NT
Fåglar	<i>Asio flammeus</i>	Jorduggla	NT, N2	Insekter	<i>Platysoma lineare</i>		NT
Fåglar	<i>Buteo lagopus</i>	Fjällvråk	NT	Insekter	<i>Plegaderus saucius</i>		NT
Fåglar	<i>Cygnus cygnus</i>	Sångsvan	N2	Insekter	<i>Scardia boletella</i>	Jättesvampmal	NT
Fåglar	<i>Dendrocopos leucotos</i>	Vitryggig hackspett	CR, N2	Insekter	<i>Stagetus borealis</i>	Timmerticknagare	NT
Fåglar	<i>Dendrocopos minor</i>	Mindre hackspett	NT	Insekter	<i>Stephanopachys linearis</i>	Slät tallkapuschongbagge	N2, ÅGP
Fåglar	<i>Dryocopus martius</i>	Spillkråka	NT, N2	Insekter	<i>Tragosoma depsarium</i>	Raggbock	NT
Fåglar	<i>Falco columbarius</i>	Stenfalk	N2	Insekter	<i>Xylophagus kowarzi</i>	Urskogsvedfluga	NT
Fåglar	<i>Gavia arctica</i>	Storlom	N2	Kärlväxter	<i>Epipogium aphyllum</i>	Skogsfru	NT, FL
Fåglar	<i>Grus grus</i>	Trana	N2	Kärlväxter	<i>Goodyera repens</i>	Knärot	NT, FL
Fåglar	<i>Lanius collurio</i>	Törnskata	N2	Lavar	<i>Bryoria nadvornikiana</i>	Violettrå tagellav	NT
Fåglar	<i>Lullula arborea</i>	Trädlärika	N2	Lavar	<i>Chaenothecopsis viridialba</i>	Vitskaftad svartspik	NT
Fåglar	<i>Lyrurus tetrix</i>	Orre	N2	Lavar	<i>Cheiomycina flabelliformis</i>	Solfjäderlav	NT
Fåglar	<i>Oriolus oriolus</i>	Sommargylling	VU	Lavar	<i>Cladonia parasitica</i>	Dvärgbägarlav	NT
Fåglar	<i>Pandion haliaetus</i>	Fiskguse	N2	Lavar	<i>Collema furfuraceum</i>	Stiftgelélav	NT
Fåglar	<i>Picoides tridactylus</i>	Tretåig hackspett	N2	Lavar	<i>Collema nigrescens</i>	Läderlapps-lav	NT
Fåglar	<i>Picus canus</i>	Gråspett	N2	Lavar	<i>Collema occultatum</i>	Skorpgelelav	NT
Fåglar	<i>Strix uralensis</i>	Slaguggla	N2	Lavar	<i>Collema subnigrescens</i>	Aspgelelav	NT
Fåglar	<i>Surnia ulula</i>	Hökuggla	N2	Lavar	<i>Lecanora impudens</i>	Allékantlav	VU
Fåglar	<i>Tetrao urogallus</i>	Tjäder	N2	Lavar	<i>Letharia vulpina</i>	Varglav	NT, FL
Insekter	<i>Acosus terebra</i>	Mindre träfjäril	NT	Lavar	<i>Lobaria pulmonaria</i>	Lunglav	NT
Insekter	<i>Apomyelois bistriatella</i>	Skikt-dynemott	NT	Lavar	<i>Lobaria scrobiculata</i>	Skrovellav	NT
Insekter	<i>Corticaria interstitialis</i>		NT	Svampar	<i>Asterodon ferruginosus</i>	Stjärntagging	NT
Insekter	<i>Corticaria polypori</i>		NT	Svampar	<i>Haploporus odorus</i>	Doftticka	VU, FL
insekter	<i>Dermestes palmi</i>	Urskogsängar	VU	Svampar	<i>Leptoporus mollis</i>	Kötticka	NT
insekter	<i>Dolichocis laricinus</i>		NT				

Tabell 1: Tabell över arter av naturvårdsintresse funna i reservatet. Rödlistade arter är noterade med sin hotkategori i kolumnen kategori (NT=Nära hotad, VU=Sårbar, CR=Akutt hotad), åtgärdsprogramarter anges ÅGP, Natura 2000-arter som N2 och Fridlysta arter noteras FL. Materialet är hämtat från Hotflex, Länsstyrelsens Dalarnas databas över naturvårdsarter samt databasen Artportalen. Tabellen är sorterad primärt på organismgrupp, därefter vetenskapliga namn. Av utrymmeskäl har signalarter uteslutits från listan.

Drygt 110 svamparter är kända från området (Lundqvist 1986) och många arter är knutna till förekomst av lövved. Dock har endast ett fåtal arter någon typ av naturvärdesklassning. Den sårbara dofttickan (*Haploporus odorus*), som växer på äldre sälg, är hittad på två platser centralt i reservatet. Övriga rödlistade svampar i området är främst knutna till lågor av barr så som stjärntagging (*Asterodon ferruginosus*) och kötticka (*Leptoporus mollis*).

Fauna

Områdets insektsfauna är väl känd genom ett flertal studier utförda sedan 1980-talet av framför allt av LO Wikars, på initiativ av SLU och Dalarnas länsstyrelse. Knappt 700 insektsarter, där majoriteten, 580 stycken utgörs av skalbaggar, är kända från reservatet. Drygt hälften av dessa skalbaggar är knutna till lövved. Därmed kan konstateras att Gåsberget hyser en av de rikaste skalbaggsfaunorna i länet. Av de ovanligaste arterna kan urskogsängern (*Dermestes palmi*) nämnas vilken lever i stående, oftast ihålig död ved, med förekomst av myror.

Av dokumenterade övriga insektsgrupper utgör steklarna den artrikaste, troligen en effekt av den goda tillgången på fjärilslarver i området. Tätheten av myrstackar är stor.

Av fjärilar kan skikt-dynemottet (*Apomyelois bistriatella*) och jättesvampmalen (*Scardia boletella*) nämnas. Den första är knuten till svampen brandskikt-dyna vilken växer på brandskadade björkar, den andra till fnöskeangripna björkar i slutna naturskogar.

Vad gäller fågellivet i området har ca 80 arter noterats sedan början av 1980-talet. Det största materialet är också från detta årtionde (Lundqvist 1986) och då observerades rariteter som sommargylling, vittryggig hackspett, mindre hackspett och mindre flugsnappare. Sedan dessa har inga större inventeringsinsatser gjorts så vår kunskap idag baseras på vad som rapporteras in i databasen Artportalen. Av alla arter som under åren observerats i området är idag 21 noterade som rödlistade, eller upptagna på fågeldirektivets lista, se tabell 1. Av dessa har dock bara 9 noterats i Artportalen sedan år 2000.

1.2.3 Kulturhistoria

Den skog som växer på Gåsberget är till stora delar spontant uppkommen efter branden 1888 men dess sammansättning idag är till stora delar en effekt av den verksamhet som människor bedrivit i området under flera hundra år.

Byn Amundsböle, idag kallad Dalfors, nämns redan i medeltida källor och det är troligt att dess invånare redan då nyttjade reservatsområdet för jakt och vedfångst då det via Dalforsån och dess sjöar är lätt att nå. Från slutet av 1600-talet finns dokumentation på ett allt intensivare nyttjande av området. Dels omnämns för första gången den närliggande fåboden Bölsbo, dels grundas finnbosättningen Korsåsen 3 km öster om reservatet. Gissningsvis påverkades skogen av den ökade mänskliga närvaron.

Följden av det skogsbyte som bedrevs hämmade troligen återväxten av yngre träd till förmån för de äldre träd som redan fanns där. Sedan kom området att beskattas på torrträd i jakten på brännved, och kanhända är en del av de skogsbränder som dokumenterats (Hellberg et al 2003) uppkomna som en effekt av svedjebruk eller vådeldar spridda från bosättningarna. En del trädristningar från fåboepoken har återfunnits i reservatsområdet (R Lundqvist 1986).

När så Dalfors bruk anlades 1726 inleddes den period då områdets skogar började beskattas på timmer i större skala, och under det kommande seklet främst i form av kolningsvirke. Lundqvist (1986) uppger att han i reservatet, och dess närmaste omgivning har hittat uppemot 30 kolbottnar varav hälften är lämningar från liggmilor, den typ av kolmila som var vanlig före 1900-talet.

Med sågverksindustrins uppblomstring på 1850-talet blir Ore socken föremål för en omfattande dimensionsavverkning. Studier av kolade stubbar och vrakade stockar i reservatet visar att det beskattades på sina grova furor årtiondena före 1888 års brand. De torrträd som eventuellt fanns kvar i området togs också tillvara för att tillverka de rännen som nyttjades vid flottningen. De välbevarade ruinerna av en fördämning, som användes under flottningsepoken, hittas mellan sjöarna Storgåsen och Lillgåsen.

På udden öster om dammen, i reservatet, står ännu idag den stuga som dammvaktarna nyttjade för sitt logi. Den nyttjas idag som fritidshus. Trots att stugan inte är speciellt gammal, och moderniserats något sedan flottningsepoken, har den ett kulturhistoriskt värde i det att få dammvaktarstugor i länet finns kvar där de en gång uppfördes.

Under 1900-talet var aktiviteten i området lägre men viss kolning av stubbar, och avverkning av restbestånd genomfördes. Under perioden 1930-1970 genomförs laga skifte

i området och på 1960-talet anläggs såväl den kraftledning, samt den väg, som idag avgränsar reservatet i väst respektive öst.

Stubbarna antyder att reservatets skogar innan 1850-talet, och överskådlig tid bakåt, varit talldominerade. Det betyder att dagens lövrika skogsbestånd, med litet inslag av äldre träd, är ur historiskt hänseende en ny företeelse och en miljö till stor del skapad av människan. Bebyggelse, eller rester av sådan, påträffas inte på Gåsberget, med undantag av rester från kolarkojor

1.2.4 Jakt, fiske och övrigt friluftsliv

Reservatet ligger inom Noppikoski älgförvaltningsområde. Huvuddelen av reservatet tillhör älgjaktionsområde med beteckningen 3104080, det området som sträcker sig över större delen av Ore socken. 130 ha av reservatets södra delar tillhör dock ett B licensområde med beteckningen 3104026.

Reservatet ligger inom Ore fiskevårdsområde.

I områdets södra del, på udden som skiljer sjöarna Storgåsen och Lillgåsen, ligger ett den damvaktarstuga som nämns ovan. Den har arrenderats av en privatperson sedan några årtionden och nyttjats som fritidshus. Huset kom i Naturvårdsverkets ägo i samband med reservatsbildningen. Ett nytt hyresavtal har upprättats mellan Länsstyrelsen och personen i fråga.

1.3 Källförteckning

- Andersson, M (2015) Storgåsens dammvaktarstuga. Antikvarisk rapport 2015:4. Dalarnas museum.
- Artportalen – SLU och Naturvårdsverkets databas vilken återfinns på webbadressen <http://www.artportalen.se>
- Hellberg, E; Hörnberg, G; Östlund, I; Zackrisson, O. (2003). Vegetation dynamics and disturbance history in three deciduous forests in boreal Sweden. *Journal of Vegetation Science* 14(2), 267-276.
- Hermansson, J; Bratt, L; Oldhammer B (2008) Hotade och sällsynta växter i Dalarna, del 2 – lavar och mossor. Dalarnas botaniska sällskap.
- Hotflex – Länsstyrelsen i Dalarnas läns databas över naturvårdsintressanta arter.
- Lundqvist, R (1986) Gåsberget – en skogsbiologisk inventering i Dalarnas län. Miljövårdsenhetens rapport 1986:4, 2 tryckningen maj 2000. Länsstyrelsen Dalarnas län.
- Länsstyrelsen Kopparbergs län (1990) Beslut - Bildande av naturreservatet Gåsberget, Rättviks kommun. Dnr: 2311-6169-89 (2031)
- Orr, J; Orr, K (2015) Gåsbergets dammvaktarstuga - byggnadsteknisk besiktning. Länsstyrelsen Dalarna - opublicerat.
- Wikars, L-O (2006) Vedskalbaggar i Gåsbergets och Trollmosseskogens naturreservat. Miljövårdsenhetens rapport 2006:35. Länsstyrelsen Dalarnas län.

Plandel

2 Avvägningar mellan bevarandevärden

2.1 Syfte med naturreservatet

Bevara biologisk mångfald

Bevara Gåsbergets rikedom på hotade arter, främst knutna till brandsuccessioner.

Skydda, återställa eller nyskapa värdefulla naturmiljöer eller livsmiljöer för skyddsvärda arter

Bevara Gåsbergets naturligt brandföryngrade skog samt att skapa förutsättning för denna naturtyp att regenereras. Bevara områdets geomorfologiska särdrag.

2.2 Prioritering mellan bevarandevärden

Naturreservatet/skötselområdet är främst avsatt för att säkerställa och utveckla de biologiska värdena, varför nya stigar och andra anordningar för friluftslivet endast får lokaliseras på ett sätt så att biologiska värden inte äventyras.

Reservatets karaktär av lövbränna är ett övergående stadium. Denna naturtyp, och huvuddelen av de skyddsvärda arter som noterats i området, kan bara bestå om denna naturtyp regelbundet förnyas. Därför ska huvuddelen av reservatets bestånd, med undantag för de som har en tydlig refugiekaraktär, med jämna mellanrum hävdas med naturvårdsbränder.

3 Skötselområden med bevarandemål och åtgärder

Den marktypsklassificering som framgår av beslutets föreskriftskarta, bilaga 4, har utgjort grunden för den indelning av skötselområden som beskrivs nedan. Den brandpräglade skogen har delats in i de fyra första skötselområdena baserat på trädslagsammansättning och beståndshistorik. Kontinuitetsskogen och myrarna har därefter fått var sitt skötselområde. Det sista skötselområdet täcker hela reservatet och avser förvaltningen av anordningar riktade till allmänheten.

- 1 Lövskog
- 2 Lövblandad barrskog
- 3 Barrskogen
- 4 Brända områden
- 5 Kontinuitetsskog
- 6 Myrar
- 7 Friluftsliv och anläggningar

De kartor över olika skog/myrtyper som tagits fram inom ramen för Naturvårdsverkets basinventering av Natura 2000 områden och kontinuerliga naturtypskartering (KNAS),

har tjänat som grund, i kombination med den indelning Lundqvist gjorde 1986, för såväl den tematiska som geografiska indelningen i olika skötselområden. Beskrivningarna av de olika skötselområdena baseras i huvudsak på informationen i Lundqvists rapport. Åldersangivelser är dock framräknade med 25 år och trädslagsfördelning har angivits med en lägre noggrannhet, dels för att det saknas aktuella värden men också för att den geografiska indelning Lundqvist gjorde, inte helt stämmer med den som Naturvårdverket tagit fram.

Bevarandemålen nedan skiljer sig från den rådande bevarandeplanen för Natura 2000-området. Skälet är att den ska omarbetas enligt instruktioner från Naturvårdsverket och planerna är att den ska uppdateras med de mål som återfinns i denna skötselplan.

Några arealmål för enskilda skötselområden är inte formulerade

De sju fågelarter, och de mål som satts upp för dem i den rådande bevarandeplanen kräver ett särskilt omnämnande. Målet för fem av arterna (tjäder, tretåig hackspett, storlom, hökuggla och slaguggla) är att de regelbundet ska förekomma i området.

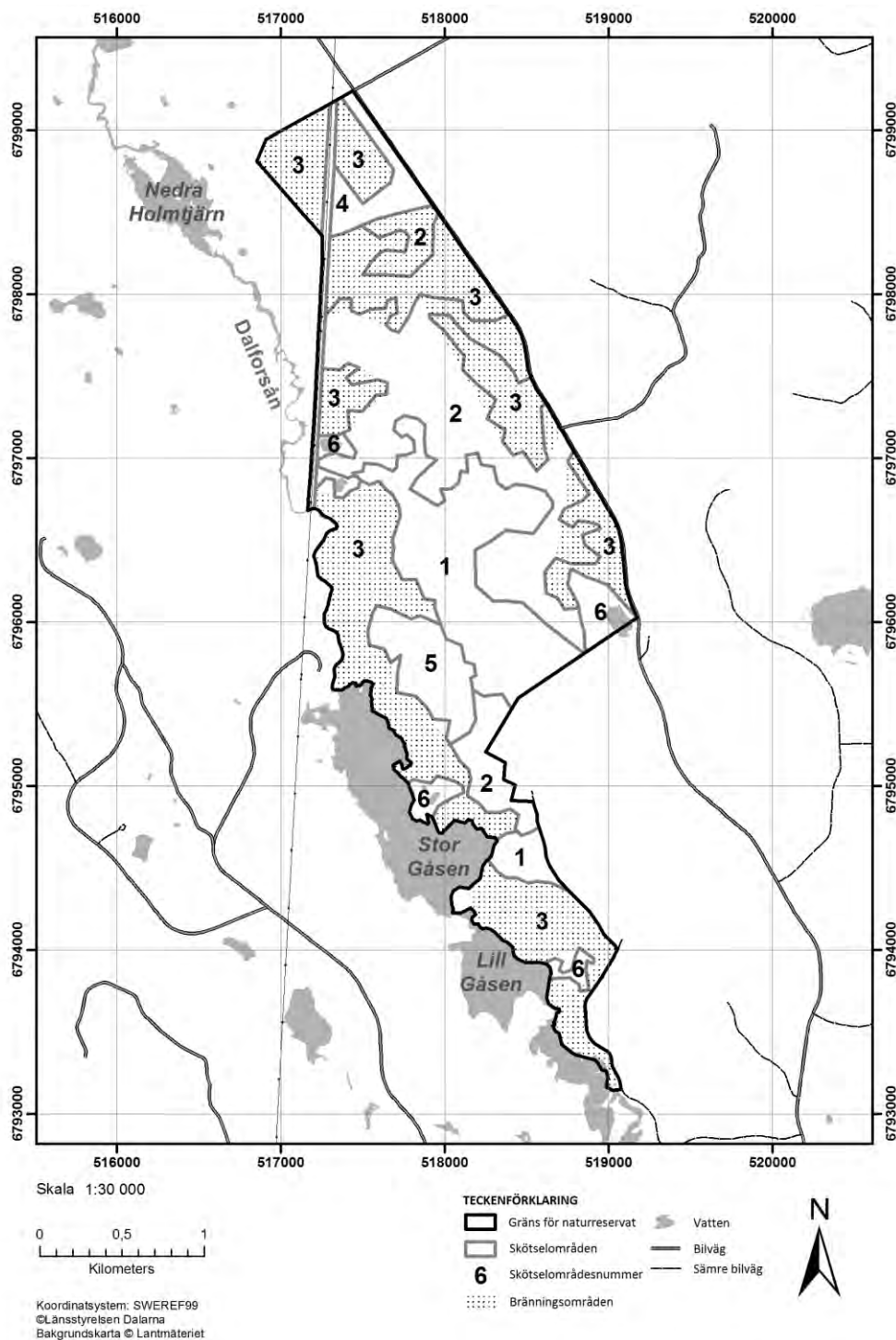
Detta mål är troligen uppnått då de vid ett, eller flera, tillfällen det senaste decenniet rapporterats från reservatet eller dess närhet.

Bevarandemålet för spillkråkan och den mindre flugsnapparen är att de regelbundet ska häcka i området. Även om några häckande spillkråkor inte rapporterats så finns säkert goda chanser till detta framöver. Dels för att arten noterats i området, dels för att mängden lämpliga träd för häckning, som idag inte är så stor, kommer att öka med ålder och riktad skötsel. Chanserna till att mindre flugsnappare ska häcka är då betydligt mindre då den inte setts i reservatets närområde sedan 1990.

I beskrivningarna över de olika skötselområdena nedan omnämns fågelarterna ovan i anslutning till den naturtyp de antas vara mest förekommande i. Det enda undantaget är storlommen som inte omnämns alls då den inte är beroende av de habitat som reservatet erbjuder, utan av sjöarna runt omkring. Man kan ifrågasätta om det är rimligt att denna art borde vara noterad som Natura 2000 art för området. Det samma kan sägas om den mindre flugsnapparen då de har en så låg populationstäthet i regionen.

Inom ramen för extensiv miljöövervakning av skog har dess utveckling följts inom två delområden av reservatet år 2000 och 2010. Några tydliga trender har dock inte analyserats av materialet levererat. Någon hänsyn till detta datamaterial har därför inte tagits i skötselöverslagen nedan.

Sist ska nämnas att något skötselområde inte har definierats för den kraftledningsgata som sträcker sig längs med, och genom, reservatets nordvästra delar, se besultskartan (bilaga 2). Skälet till detta är att området förvaltas av den som innehar kraftledningsrätten.



Figur 1: Skötselområden i Gåsbergets naturreservat. Rastreringen som beskriver bränningsområden är ett komplement till skötselområdenas beskrivningar av var naturvårdsbränning bör genomföras de kommande årtiondena.

3.1 Lövskog - skötselområde 1

Beskrivning

Det stora lövskogsområdet täcker framför allt platån på Gåsbergets topp och den blockrika västsluttningen men också enstaka bestånd på bergets nordsluttning. Lövet utgör drygt 70% av träden i skötselområdet, jämnt fördelat med 1/3 var för glasbjörk, vårtbjörk och asp. Enstaka sälgar återfinns också. Tall och gran utgör vardera ca 15% av beståndet.

I stora delar av området domineras markvegetationen av piprör och örter som skogsnäva och nattviol medan mindre delar har blåbär och husmossa som karaktärarter.

Området har en av de största förekomsterna av död ved, vilket är naturligt med tanke på beståndets ålder och lövdominans.

Av de hotade arter som hittats i delområdet kan speciellt vissa lavar knutna till asp nämnas, så som allékantlav och läderlappslav. Doftticka och skogsfru är också hittat i sumpigare delar av området.

Bevarandemål

Målet är att bevara områdets karaktär av lövbränna och de arter som är knutna till en sådan miljö. Den rådande andelen lövträd av trädslagsblandningen ska bibehållas. Förhållande mellan död och levande ved ska utvecklas naturligt till omkring 1/5. Mindre flugsnappare ska regelbundet häcka i området och tretåig hackspett ska regelbundet förekomma i området. Arealen brandpräglad skog, som skötselområdet är en del av, är ca 520 ha och ska så förbli.

Skötselåtgärder

Med tanke på att merparten av lövet i reservatet som helhet nu är i åldern 95-115 år, d.v.s. nära den ålder då lövet i en successionsskog dör bort på grund av konkurrens från gran och tall, finns det skäl att överväga naturvårdsbränder för reservatet som helhet.

I det aktuella skötselområdet utgör dock barrträden en sådan liten del av trädslagsblandningen att de inte utgör något större hot mot lövskogens fortbestånd.

Några naturvårdsbränningar ska därför inte prioriteras för skötselområdet inom den tidshorisont på några årtionden som denna skötselplan omfattar.

I syfte att påskynda utvecklingen av död ved i området kan dock ringbarkning av framför allt gran, men även en del löv göras. Detta gagnar vedsvampar och insekter vilket i sin tur ökar mängden föda för högre organismer. En annan effekt av ringbarkningen är att det löv som lämnats kvar tillåts tillväxa i grovlek vilket är till gagn för epifytiska lavar, mossor och hålbbyggande fåglar. Några speciella åtgärder för att gynna de fåglar som nämns i bevarandemålen är inte formulerade.

3.2 Lövblandad barrskog – skötselområde 2

Beskrivning

Detta skötselområde, som främst täcker Gåsbergets norra delar är mer mosaikartat med omväxlande våta och torra partier. Fördelningen mellan löv och barr är ungefär 50/50. Att området är blötare än skötselområde 1 märks dels genom att såväl granen, som glasbjörk, utgör 2/3 av barr- respektive lövträden. I den östra delen springer en källa fram och runt denna, och andra surdråg inom skötselområdet är det örtrikt med arter som ekbräken, hultbräken, tussilago och bäckbräsma.

De rödlistade arter som hittas i området speglar den något fuktigare miljön. Lunglav och stuplav har hittats på ett flertal sälgar, likaså vedlevande svampar knutna till granlågor som stjärntagging och kötticka. Trots förekomsten av fuktigare miljöer vittnar de många brandljuden i områdets stubbar att det ofta brunnit.

Bevarandemål

Målet är att bevara områdets karaktär av lövbränna. Den rådande andelen lövträd av trädslagsblandningen ska bibehållas och får gärna öka på granens bekostnad. Förhållande mellan död och levande ved ska utvecklas naturligt till omkring 1/5. Mindre flugsnappare ska regelbundet häcka i området och tretåig hackspett ska regelbundet förekomma i området. Arealen brandpräglad skog, som skötselområdet är en del av, är ca 520 ha och ska så förbli.

Skötselåtgärder

I detta delområde finns det anledning att genomföra viss naturvårdsbränning med hänsyn till det större graninslaget. Som framgår av beskrivningen nedan så är det dock den rena barrskogen, skötselområde 3, som primärt ska utgöra målet för de kommande årtiondenas naturvårdsbränningar. Därför föreslås att det främst blir bestånd i skötselområde 2 som ligger i anslutning till nr 3 som bränns av (se fig 1).

De nordvästra delarna av skötselområdet bör dock skonas från bränder då dessa skulle slå ut den population av lunglavsbevuxna sälgar som finns där. För att sälgarna dock inte ska kvävas av brist på ljus på grund av uppväxande granar bör de se senare hållas i schack med hjälp av ringbarkning. Ringbarkning av gran, men även löv, kan även utföras i delområdet i syfte att påskynda utvecklingen av död ved.

3.3 Barrskog – skötselområde 3

Beskrivning

I reservatets kantområden dominerar barrskogen. Tallen är det vanligaste trädslaget och i de västligaste delarna av reservatet upptar den över 70 % av virkesförrådet. Här är skogen mellan 100-125 år gammal och brandljud i stubbarna vittnar om att det brunnit lika ofta

som de lövrikare miljöerna på Gåsbergets sluttning. I reservatets östra delar är graninslaget större men trots detta upptar tallen fortfarande uppemot 50 % av virkesförrådet. Det ökade inslaget av gran, förekomsten av tallar med ålder uppemot 250 år, samt färre brandärr i stubbarna tyder på att denna del av reservatet inte utsatts för lika många bränder. Lövet utgör, såväl på västra som östra sidan, ungefär 20 % av virkesförrådet och i båda fallen är det glasbjörken som är den dominanta arten.

Bevarandemål

Målet för hela skötselområdet är att bevara, och förstärka, dess karaktär av brandpräglad skog. Men medan man för de sydvästra och norra delarna ska försöka driva utvecklingen mot ett större lövinslag är ambitionen för de sydöstra delarna att skapa ett öppnare landskap med ett stort inslag av äldre, grövre, tall. Mängden löv får gärna öka på bekostnad av gran, speciellt i väster. Andelen död/levande ved ska utvecklas naturligt till omkring 1/5. Spillkråka ska regelbundet häcka i området och tjäder, slaguggla och hökuggla ska regelbundet förekomma i området. Arealen brandpräglad skog, som skötselområdet är en del av, är ca 520 ha och ska så förbli.

Skötselåtgärder

Detta är det skötselområde som primärt bör bli föremål för kommande årtiondens naturvårdsbränningar, men med olika målbilder för olika bestånd.

I väst och norr bör bränderna vara intensiva i syfte att gynna uppkomsten av löv. Primärt föreslås ett yngre bestånd med tall i utökningen i sydväst brännas samt bestånd i direkt anslutning till skötselområde 4 (se fig. 1). I övrigt överlämnas åt förvaltaren får avgöra när och var olika bränningar ska ske och i vilken mån stängsling behövs för att freda de brända områdena från bete.

De äldsta, och grövsta, tallarna hittas i området norr om Gillertjärnen. Dessa bör värnas, bl annat genom att närstående träd ringbarkas. Genom att genomföra naturvårdsbränder av mindre intensitet, kan man förhoppningsvis spara de torrakor som redan står i området samtidigt som granen decimeras. Detta kommer på några årtiondens sikt förhoppningsvis att skapa en öppen skog dominerad av grövre tall och löv.

En sådan skog skulle gynna spillkråkan, då denna art kräver grova tallar/torrakor för att häcka och även gynna tjädern, bl a för sitt spel om våren. Denna miljö skulle troligen också erbjuda slag- och hökuggla en lämpligare födosökmiljö än vad reservatet kan erbjuda i dagsläget.

3.4 Det brända området – skötselområde 4

Beskrivning

Den 2 juni 2002 genomfördes en naturvårdsbränning i reservatets nordöstligaste del. Området dominerades innan branden till 2/3 av klen tallskog. Av övriga trädslag var björk dubbelt så vanlig som gran och asp. Mängden död ved utgjorde endast 7 % av volymen och utgjordes till lika stor del av lågor som torrträd.

Ungefär 20 ha brändes mellan kraftledningsgatan i väst och skogsbilvägen i öst. Överlag hade bränningen en låg intensitet men på 4 ha i bränningsområdets sydöstra del hade all gran avverkats någon månad innan branden genomfördes. På grund av de kvarvarande avverkningsresterna blev branden där så intensiv att merparten av de kvarvarande träden dog. Området stängslades in för att freda det uppväxande lövet från älgbete.

Sedan bränningen har uppföljning av beståndets utveckling gjorts vid två tillfällen, dels på hösten 2002 och dels 5 år senare 2007.

2007 hade den totala volymen stående träd i området minskat med 25 % och av denna volym utgjordes knappt hälften av levande träd, resten var döda. Av de olika trädslagen hade tall och björk klarat sig bäst då överlevnaden låg på drygt 40 %. Sämre hade det gått för gran och asp som hade 20 % överlevnad och därmed i praktiken försvunnit från området.

Den döda veden, som ökat dramatiskt på 5 år, dominerades 2007 av torrträd medan mängden lågor utgjorde ca 25 % av volymen. Det ska också nämnas att lågorna och högstubbar, som innan branden överlag var av klen slag, 5 år senare dominerades av grövre storlekar.

Summerat resulterade bränningen i att området glesades ut rejält och att mängden död ved ökade dramatiskt. Någon lövföryngring att tala om resulterade inte bränningen i och den som kom blev uppäten av älg, bortsett från den yta som stängslades in.

Bevarandemål

Målet för hela skötselområdet är att bevara, och förstärka, dess karaktär av brandpräglad skog. Arealen brandpräglad skog, som skötselområdet är en del av, är ca 520 ha och ska så förbli.

Skötselåtgärder

Några egentliga skötselåtgärder planeras inte för området inom överskådlig tid.

Det stängsel som finns i området ska finnas kvar så länge som det behövs, enligt förvaltarens bedömning, för att freda träden från betesskador. Därefter ska det tas ned. I övrigt ska ytan få utvecklas fritt.

3.5 Kontinuitetsskog – skötselområde 5

Beskrivning

Detta skötselområde som ligger nedanför Gåsbergets västsluttning är topografiskt ganska varierat med inslag av såväl torrare åsar och som blötare svackor. Även om åsarna kan uppvisa spår av tidigare bränder utgör svackorna en blöt refugiemiljö vilket avspeglas i växtligheten. Precis som i skötselområde 2 är fördelningen mellan löv och barr 50/50 men granen utgör här, med sina 40% av trädslagsblandningen, den klart dominerande arten. Glasbjörk och klibbal utgör vardera en 1/3-del av lövträden medan asp och vårtbjörk delar på resten. I en sumpig del av området, där 125-åriga klibbalar blivit beståndsbildande, hittas mer krävande växter som ormbär, spädstarr och repestarr. Skötselområdet hyser ett av reservatets högsta förekomster av död ved, såväl liggande

som stående, vilket ytterligare förstärker bilden av ett område med få störningar. Egendomligt nog finns inga noteringar gjorda om hotade arter från området men detta får troligen förklaras med bristande inventeringsinsatser. Delområdets äldsta träd, vilka 'bara' är runt 150 år, antyder också att det påverkats mycket under dimensions-, och kolningsavverkningarna under mitten av 1800-talet.

Bevarandemål

Målet är att bevara karaktären av refugie-miljö för svackorna i området med ungefär samma förhållande mellan löv- och barrträd. Om granen dock minskar något, till förmån för lövet är det inte något negativt. Andelen död/levande ved ska få utvecklas naturligt till omkring 1/5. Tretåig hackspett ska regelbundet förekomma i området. Arealen kontinuitetsskog är ca 29 ha och skall så förbli.

Skötselåtgärder

Överlag ska det få råda fri utveckling i skötselområdet men i anslutning till det klibbalkärr som hittas i dess centrala delar kan gran ringbarkas om det bedöms nödvändigt för alens överlevnad. Några naturvårdsbränder ska inte genomföras här.

3.6 Myrarna – skötselområde 6

Beskrivning

Myrmarken i reservatet upptar ca 30 ha. Den är dock fördelad på en stor mängd mindre våtmarker och endast 9 har en större yta än 1 ha. Den utan konkurrens största myren i reservatet ligger norr om Gillertjärnen i reservatets sydöstra del och är ca 8 ha stor. På denna myr finns fastare vitmossetuvor be vuxna med ljung och rosling växlande med lösare stråk dominerade av halvgräs som ängsull och tuvsäv. På de fastare partierna av Gillertjärnsmyren växer enstaka tallar men få exemplar är äldre och torrakor saknas helt. I myrens östra kant kan också partier med gammal grov gråal hittas.

Bevarandemål

Arealen öppen myrmark ska bibehållas och dess opåverkade karaktär ska bevaras.

Skötselåtgärder

Några skötselåtgärder planeras inte för skötselområdet. I händelse av att det växer äldre gråal i myrkanterna bör dessa skyddas om kringliggande ytor bränns i naturvårdssyfte.

3.7 Friluftsliv och anläggningar – skötselområde 7

Beskrivning

Området är redan idag försett med en iordningställd entré på den plats där den skogsbilväg som delar reservatet angör övrigt vägnät. Här finns en mindre yta att parkera

på samt en informationstavla. Skogsbilvägen in i området är spärrad för fordonstrafik med en större sten. På den udde som skiljer sjöarna Storgåsen och Lillgåsen finns en dammvaktarstuga, förvärvad av staten i samband med utvidgningen av reservatet. Den är nu, och lång tid innan staten blev ägare till den, uthyrd till en privatperson som fritidsbostad. Naturvårdsverket har deklarerat att man avser att i någon gång i framtiden avyttra stugan och eventuellt också området i anslutning till den.

Bevarandemål

Information om reservatet bevarandevärden, och vilka föreskrifter som gäller där, ska finnas på en informationstavla i anslutning till entrén, i en folder samt på Länsstyrelsens hemsida. Reservatet ska även fortsättningsvis bara ha en entré och den skogsbilväg som löper in i området från denna ska vara den enda tillrättlagda promenadstråket för besökare. En rastplats, eventuellt i form av en slogbod, med iordningställd eldstad ska finnas vid vändplanen i änden på skogsbilvägen.

Så länge som staten är ägare till dammvaktarstugan vid Storgåsen så ska den, och området i anslutning till den, förvaltas så dess kulturella värden bevaras.

Skötselåtgärder

Initialåtgärder

Gränsen för det område som nu ansluts till reservatet ska bemålas med naturreservatssymboler. Vidare ska parkeringsplatsen, och skogsbilvägen som löper in i området från entrén, rensas från uppväxande sly i sådan grad att vägen kan nyttjas för besökande och för de fordon som i förvaltning eller uttransport av fålt vilt. Sly ska även tas ned på skogsbilvägens sidor för att möjliggöra insyn i området. På vändplanen där skogsbilvägen slutar föreslås en rastplats, eventuellt i form av en slogbod med tillhörande eldstad, anläggas. En ny informationskylt, folder och hemsida ska tas fram där reservatets nya utbredning och föreskrifter framgår.

I förvaltningen av dammvaktarstugan bör följande åtgärder utföras omgående.

Det hyresavtal som idag finns ska ses över så att de villkor som gäller för stugans nyttjande stämmer överens med de önskemål för bevarande som presenteras i Dalarnas museums rapport om dess kulturhistoriska värden (M Andersson 2015).

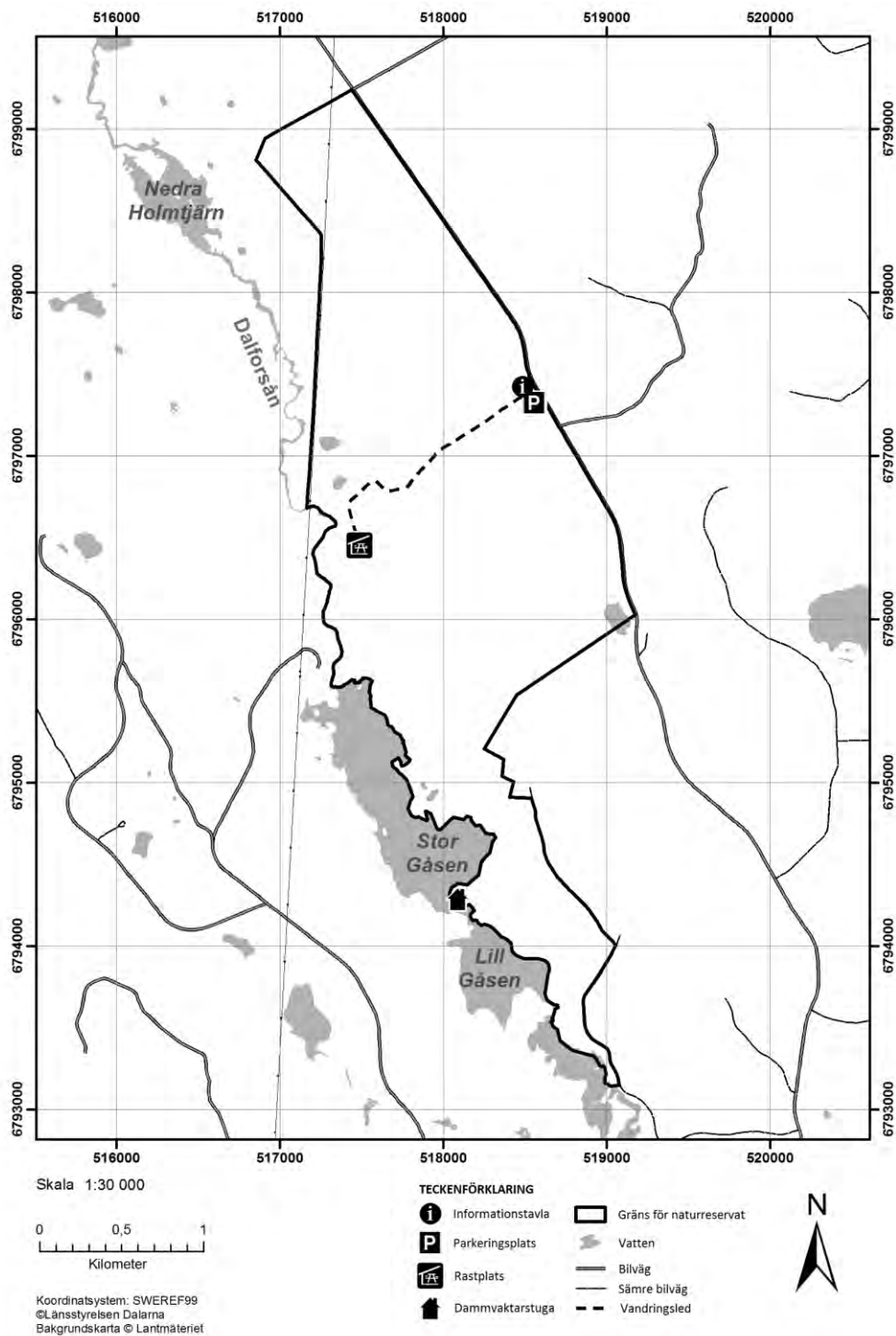
Det är i samband med detta viktigt att komma ihåg att området kring stugan inte omfattas av några reservatsföreskrifter. Förbud mot uppförande av nya byggnader, grävarbeten etc måste därmed formuleras av förvaltaren själv i hyreskontraktet.

Förutom detta finns ett visst renoveringsbehov av själva stugan. Vilka dessa åtgärder är framgår av den byggnadstekniska rapport som författades av Jim och Kerstin Orr 2015. Rapporten utgör en handling i detta ärende.

Löpande skötsel

Med några års intervall måste sly rensas från entré, skogsbilväg och vändplanen där slogboden står. Statusen på stugan vid Storgåsen ska ses över med jämna mellanrum. Notera att i händelse av att den nuvarande hyrestagaren avlider, eller önskar överlåta

kontraktet på andra personer i samma familj, så accepterar Naturvårdsverket att så sker. I händelse av att marken runt stugan i framtiden kommer att styckas av, och uteslutas ur reservatet har naturvårdsverket föreslagit att Länsstyrelsen ska fatta ett nybyggnadsförbud för ytan.



Figur 2: Anläggningar inom Gåsbergets naturreservat

4 Jakt och fiske

Jakt får bedrivas i reservatet enligt gällande jaktlagstiftning, de reservatsföreskrifter med avseende på jakt som formulerats samt de jaktupplåtelseavtal som tecknas mellan markägarna och jaktutövarna. Något fiske kommer knappast att bedrivas i de små tjärnar som ligger inom reservatets gränser. Det faktum att reservatet gränsar till sjöarna Storgåsen och Lillgåsen gör möjligen att fiskare kommer att nyttja reservatets parkeringsplats, och vandringsled, på sin väg ned mot sjöarna. Det finns dock inget skäl att tro att detta skulle bli av en sådan omfattning att det motiverar några speciella förhållningsregler eller åtgärder.

5 Dokumentation och uppföljning

5.1 Dokumentation

Förvaltaren ansvarar för att väl dokumentera alla nyskapande åtgärder och restaureringar. Förvaltaren ska även dokumentera underhållsåtgärder samt tillsyn av friluftsanläggningar.

5.2 Uppföljning

Bevarandemål

Uppföljning av de bevarandemål som angetts i skötselplan ska göras som underlag för utvärdering av om syftet med reservatet uppnås. Uppföljningen genomförs av Länsstyrelsen. Uppföljning kommer att ge vägledning om ytterligare bevarandeåtgärder krävs för att upprätthålla gynnsam bevarandestatus

Restaureringsåtgärder

Uppföljning av alla restaureringsåtgärder ska göras på initiativ av förvaltaren och i samverkan med funktionen för naturskydd vid Länsstyrelsen.

Övriga skötselåtgärder

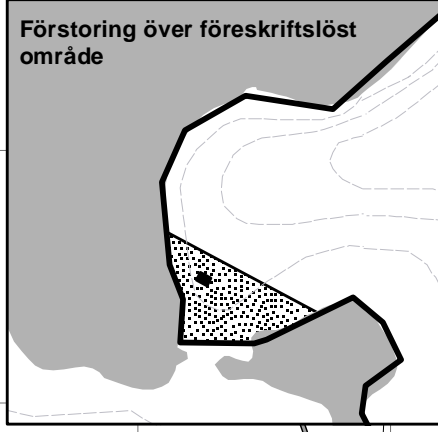
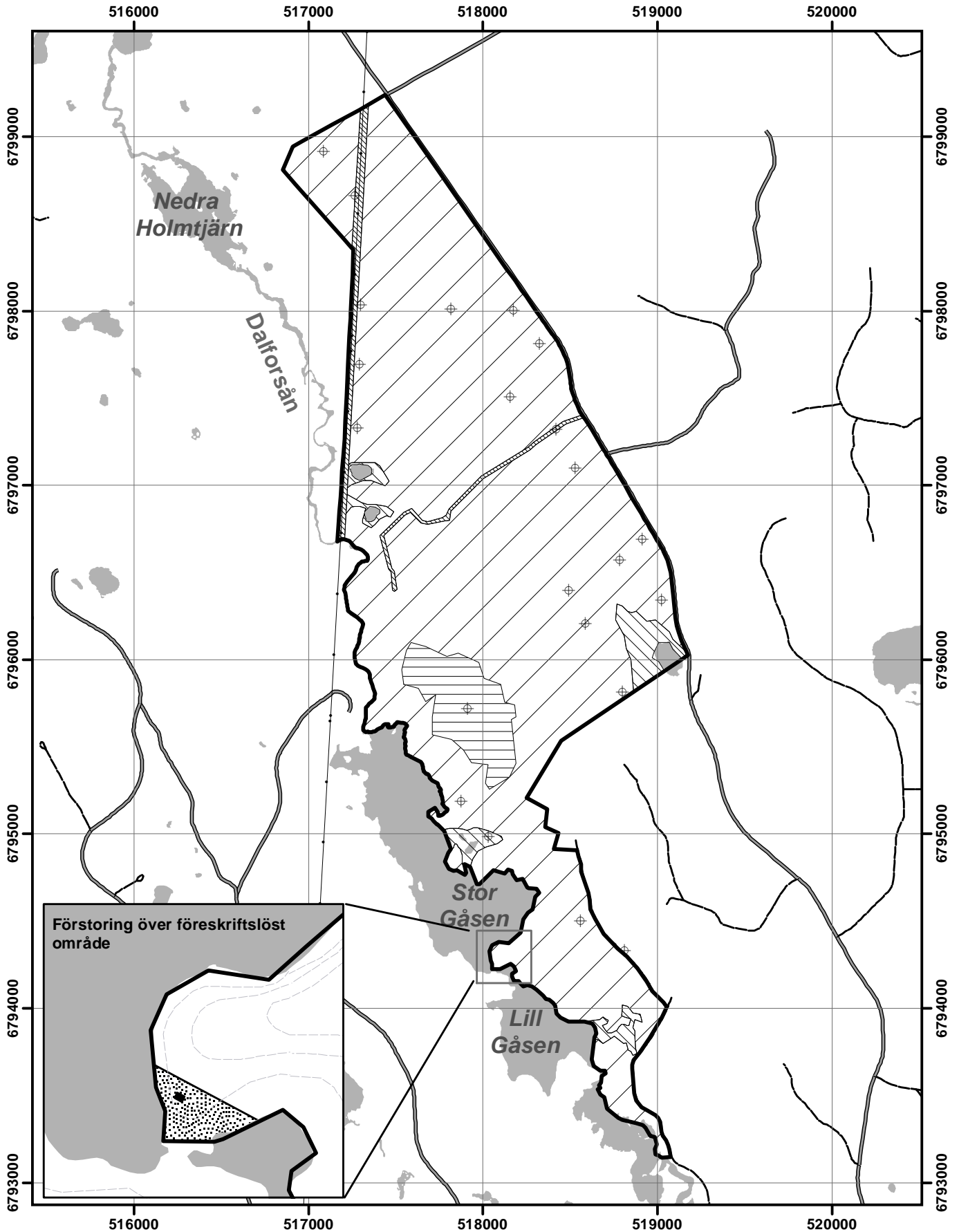
Förvaltaren ansvarar för att följa upp genomförda skötselåtgärder.

6 Revidering av skötselplanen

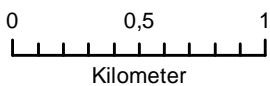
Skötselplanen gäller tills vidare och revideras då uppföljningen indikerar att behov finns, eller om skötselplanen i övrigt är inaktuell.

7 Sammanfattning och prioritering av planerade skötselåtgärder

Skötselåtgärd	När	Prioritet	Finansiering
Informationskyllt, folder och hemsida	2016	1	Reservatsanslag
Omförhandla hyreskontrakt rörande dammvaktarstuga	2016	1	Reservatsanslag
Reparera dammvaktarstuga	2017-2020	2	Reservatsanslag
Rustning av vandringsled	2017	2	Reservatsanslag
Anlägga slogbod/rastplats vid vändplan	2017-2018	2	Reservatsanslag
Frihugga sälgar med lav	2017-2018	2	Reservatsanslag
Naturvårdsbränning	2017-2030	3	Reservatsanslag
Uppföljning av skötselåtgärder			Reservatsanslag
Uppföljning av bevarandemål			Anslag för uppföljning



Skala 1:30 000



Koordinatsystem: SWEREF99
 ©Länsstyrelsen Dalarna
 Bakgrundskarta © Lantmäteriet

TECKENFÖRKLARING

- Gräns för naturreservat
- Vatten
- Bilväg/gata
- Sämre bilväg
- Höjdkurvor
- Byggnader
- Föreskriftslöst område vid stuga

Naturtyp samt skötselbehov

- Brandpräglad skog - bränning, stängsling och ev ringbarkning
- Kontinuitets skog - ev ringbarkning
- Exploaterad mark - ingen naturvårdande skötsel
- Myr - fri utveckling utan naturvårdande skötsel
- Jaktpass



Hur man överklagar hos Regeringen

Den som vill överklaga ska skriva till Regeringen. Överklagandet ska dock **skickas eller lämnas till Länsstyrelsen**. Postadressen är Länsstyrelsen, 791 84 FALUN. Besöksadressen är Åsgatan 38 i Falun.

Överklagandet måste ha kommit in till Länsstyrelsen **inom tre veckor från den dag klaganden fick del av beslutet**. Annars kan överklagandet inte prövas.

Överklagandet ska innehålla

- * vilket beslut som överklagas, till exempel genom att ange ärendets diarie-nummer 511-5863-2012,
- * varför klaganden anser att Länsstyrelsens beslut är felaktigt,
- * hur klaganden vill att beslutet ska ändras.

Klaganden ska även ange

- * namn, adress och telefonnummer.

Överklagandet ska vara undertecknat av klaganden. Om ombud anlitas kan i stället ombudet underteckna överklagandet. I så fall ska fullmakt för ombudet sändas med.

Handlingar eller annat som klaganden anser stöder överklagandet bör sändas med.

Överklagandet prövas av Regeringen. Om Länsstyrelsen inte ändrar sitt beslut som klaganden begär och överklagandet kommit in i rätt tid kommer det att sändas över till Miljö- och Energidepartementet.

Ytterligare upplysningar kan lämnas av Länsstyrelsen, telefon 010-225 00 00.