

Bildande av Yttre Storberget i Boden kommun

Beslut

Med stöd av 7 kap 4 § miljöbalken (1998:808), MB, beslutar Länstyrelsen att det område som utmärkts på bifogad karta, bilaga 1, ska utgöra naturreservatet Yttre Storberget.

I enlighet med 3 § förordningen om områdesskydd enligt miljöbalken m.m. (1998:1252) fastställer Länstyrelsen bifogad skötselplan (bilaga 4).

För att uppnå och tillgodose syftet med reservatet beslutar Länstyrelsen med stöd av 7 kap 5, 6 och 30 §§ MB samt 22 § förordningen om områdesskydd enligt miljöbalken m.m. att nedan angivna föreskrifter ska gälla i reservatet.

Länstyrelsen upphäver med stöd av 7 kap 7§ första stycket MB sitt beslut om bildande av naturreservatet Yttre Storberget i Bodens kommun från den 8 december 2009, dnr 511-9697-09, när detta beslut vunnit laga kraft.

Syfte

Syftet med reservatet är att bevara områdets höga naturskogsvärden och opåverkade karaktär. Reservatet ska bevara den biologiska mångfalden samt den värdefulla naturmiljön i området och ge förutsättningar för de ingående ekosystemen att utvecklas naturligt. Syftet är även att de delar av reservatet som idag har lägre naturvärden ska återställas till ett naturligt tillstånd.

Syftet ska nås genom att:

- Inget skogsbruk bedrivs i området.



- Exploateringar och annan verksamhet som kan skada naturmiljön i området förhindras.
- Områdets skogliga värdekärnor lämnas för fri utveckling.
- Utvecklingsmarker och arronderingsmarker återställs till naturskog. Det kan till exempel ske genom fri utveckling, naturvårdsbränning, katning samt stängsling eller röjning av barrträd för att gynna lövuppslag
- Främmande arter som bedöms utgöra ett hot mot ekosystemen i reservatet tas bort.
- Naturliga störningar som till exempel översvämningar och stormfällningar tillåts ha ett naturligt förlopp. Bränder kan dock släckas vid behov.
- Fällning av träd med diameter större än 10 cm undviks vid alla typer av åtgärder, förutom vid avveckling av främmande trädslag.
- Alla åtgärder i reservatet planeras så att körskador och annan påverkan på markskiktet undviks.

Uppgifter om naturreservatet

Naturreservatets namn:	Yttre Storberget
Kommun:	Boden
Lägesbeskrivning:	7 km N om Valvträsk
Area:	195,6 ha
Fastigheter och ägare:	Fligglanden 1:2 (del av), Sveaskog Brändberget 3:1 (del av), Naturvårdsverket
Sameby:	Gällivare
Förvaltare:	Länstyrelsen

Reservatsföreskrifter

A. Föreskrifter enligt 7 kap 5 § MB om inskränkningar i rätten att använda mark- och vattenområden inom reservatet.

Utöver vad som annars gäller enligt lag är det förbjudet att:

1. Bedriva skogsbruk, fälla eller på annat sätt skada levande träd och buskar. Skada eller flytta liggande eller stående döda träd och buskar.
2. På annat sätt än vad som anges under punkt 1 skada eller förändra mark eller vegetation på land eller i vatten, t.ex. genom att borra, spränga, anordna upplag, gräva, dikesrensa, schakta eller dumpa.

Datum
2016-06-20

Diarienummer
511-09011-11

NVR ID
2014844

3. Uppföra eller utöka byggnad eller annan fast anläggning som till exempel mast eller vindkraftverk. Se dock punkt A 13 angående uppförande av älg torn.
4. Anlägga väg eller led.
5. Anlägga ledning i luft, mark eller vatten.
6. Bedriva vattenverksamhet, t ex genom vattenreglering, muddring, avledande av vatten eller anläggande av vandringshinder.
7. Plantera in växt- eller djurart.
8. Släppa ut eller sprida avloppsvatten, gifter, biologiska eller kemiska bekämpningsmedel, vådliga ämnen, kalk eller växtnäringssämnen.
9. Framföra motordrivna fordon.
10. Utföra fiskevårdande åtgärder såsom iläggning av sten eller grus, borttagning av vandringshinder eller liknande.
11. Sätta upp tavla, plakat, skylt, göra inskrift eller andra markeringar i naturen.

Vidare är det utan Länsstyrelsens tillstånd förbjudet att:

12. Förändra befintlig byggnad eller anläggning.
13. Uppföra älg torn.

Undantag från reservatsföreskrifterna i punkt A:

1. Föreskrifterna ska inte utgöra hinder för förvaltaren att utföra de åtgärder för reservatets vård och skötsel som krävs för att tillgodose syftet med reservatet och som anges i föreskrifter med stöd av 7 kap. 6 § MB i detta beslut.
2. Ovanstående föreskrifter ska inte heller utgöra hinder för underhåll av befintliga byggnader, vägar eller andra fasta anläggningar. Innan större underhållsåtgärder ska samråd ske med Länsstyrelsen enligt 12 kap 6§ MB. Exempel på sådana åtgärder är byte av vägtrummor, rensning av vägdiken samt breddning/trädsäkring av kraftledningar.
3. Utan hinder av ovanstående föreskrifter får renskötsel utövas i enlighet med rennäringslagen (1971:437). Före anordnandet av fasta anläggningar ska samråd ske med Länsstyrelsen enligt 12 kap 6 § MB, enligt vad som framgår av förordningen (1998:904) om anmälan för samråd.
4. Vid uttransport av fälld älg eller björn får terrängskoter, t ex fyrhjuling, användas. Vid körning ska i första hand befintliga stigar och leder användas och särskild försiktighet ska iaktas för att undvika skador på mark och vegetation.
5. Föreskrifterna ska inte hindra inplantering av fisk i sjön Yttre Lill-Lappträsket. Tillstånd att utplantera måste dock sökas enligt gällande bestämmelser, som för närvarande är 16 § förordningen (1994:1716) om fisket, vattenbruket och fiskerinäringen samt Fiskeriverkets föreskrifter om odling, utplantering och flyttning av fisk (FIFS 2001:3).
6. Snöskoteråkning är tillåten i reservatet på väl snötäckt mark. Vid körning ska i första hand befintliga stigar och leder användas och särskild försiktighet ska iaktas för att undvika skador på mark och vegetation.

B. Föreskrifter enligt 7 kap 6 § MB om skyldighet att tåla visst intrång

Ägare och innehavare av särskild rätt till fastigheterna förpliktas att tåla sådana intrång i området som behövs för att tillgodose syftet med naturreservatet, exempelvis åtgärder för områdets vård och skötsel.

1. Utmärkning av reservatet.
2. Uppsättning och underhåll av informationstavla.
3. Naturvårdsbränning inom arronderingsmark och utvecklingsmark enligt bilaga B.
4. Utförande av restaureringsåtgärder i skogsmark, exempelvis katning, stängsling av ungskog eller avveckling av främmande trädslag.
5. Genomförande av undersökningar av flora och fauna samt av mark- och vattenförhållanden, inklusive uppföljning av bevarandemål.
6. Tillgängliggörande av reservatet för besökare, t ex genom anläggande och underhåll av parkeringsplats, stigar, eldstäder och vindskydd.

C. Ordningsföreskrifter enligt 7 kap 30 § MB

Utöver vad som annars gäller är det för allmänheten förbjudet att:

1. Bryta kvistar, fälla eller på annat sätt skada levande eller döda träd och buskar.
2. Plocka eller skada vedsvampar, mossor eller lavar.
3. Skada vegetationen i övrigt genom att t ex gräva upp växter.
4. Fånga, skada eller döda ryggradsdjur. Ta ägg eller störa djurlivet genom att exempelvis klättra i boträd eller medvetet uppehålla sig i närheten av fågelbo, lya eller gryt.
5. Samla in ryggradslösa djur.
6. Förstöra eller skada berg, jord eller sten på land eller i vatten genom att t ex borra, hacka, spränga, rista, gräva eller måla.
7. Skräpa ner.
8. Anlägga en eldstad i form av en stenring. Det är inte heller tillåtet att göra upp en eld som är större än ca 0,5 meter i diameter. Vid eldning är det endast tillåtet att ta löst liggande kvistar och grenar.
9. Framföra motordrivna fordon.

Undantag från reservatsföreskrifterna i punkt C:

1. Föreskrifterna ska inte utgöra hinder för förvaltaren att utföra de åtgärder för reservatets vård och skötsel som krävs för att tillgodose syftet med reservatet och som anges i föreskrifter med stöd av 7 kap. 6 § MB i detta beslut.
2. Snöskoteråkning är tillåten i reservatet på väl snötäckt mark. Vid körning ska i första hand befintliga stigar och leder användas och särskild försiktighet ska iakttas för att undvika skador på mark och vegetation.

Datum
2016-06-20

Diarienummer
511-09011-11

NVR ID
2014844

3. I reservatet är det utan hinder av föreskriften C4 tillåtet att jaga och fiska i enlighet med gällande lagstiftning.
4. Bär- och matsvampplockning är tillåtet i området.

Redogörelse för ärendet

De höga naturvärdena inom naturreservatet Yttre Storberget uppmärksammades i samband med en inventering av skyddsvärda statliga skogar som länsstyrelsen och Naturvårdsverket genomförde under åren 2003-2005. Inventeringen gjordes på uppdrag av regeringen och redovisades i Naturvårdsverkets rapporter 5339, 5344, 5345 och 5473. För Norrbottens län redovisades totalt 432 områden som skyddsvärda.

Under 2005 slöts en överenskommelse mellan Naturvårdsverket, Sveaskog och länsstyrelserna i Norrbotten respektive Västerbotten, om hur de skyddsvärda områdena från inventeringen skulle bevaras långsiktigt. Överenskommelsen redovisades i en rapport (Naturvårdsverket, rapport 5498) där 168 områden i Norrbottens län pekades ut som blivande naturreservat. Naturreservatet Yttre Storberget är ett av dessa områden.

Naturvårdsverket och Sveaskog AB träffade den 13 juni 2008 en överenskommelse om formellt skydd av 431 särskilt värdefulla naturskogsområden i hela landet. Denna innebär att områdena, på i överenskommelsen angivna villkor, kan avsättas som naturreservat utan krav på ekonomisk ersättning till Sveaskog. För länets del omfattas de områden som redovisats som naturreservat i Naturvårdsverkets rapport 5498. Överenskommelsen ger därmed ett värdefullt bidrag till uppfyllandet av delmål 1 *Långsiktigt skydd av skogsmark* i miljö kvalitetsmålet *Levande skogar*.

Naturreservatet Yttre Storberget, bildades följaktligen 2009. Länsstyrelsen valde att som ett första steg bilda reservat endast på den del av området som ägs av Sveaskog. Reservatet föreslås nu utvidgas med den norra delen av berget, som tidigare ägdes av SCA. I propositionen Förändrat uppdrag för Sveaskog AB (2009/10:169) beslutade regeringen att 100 000 ha produktiv skogsmark skulle avstyckas från Sveaskogs markinnehav för att användas som ersättningsmark vid naturreservatsbildning. Under 2011 fördes markerna över till det nybildade bolaget Ersättningsmarker i Sverige AB (ESAB), som ägs av Naturvårdsverket. Under 2014 godkände regeringen ett avtal om markbyte mellan ESAB och SCA. Genom detta avtal övergick det aktuella området i Naturvårdsverkets ägo.

Beslutet har föregåtts av samråd med Naturvårdsverket och Boden kommun. Naturvårdsverket tillstyrker förslaget men anser att B-föreskrifterna bör preciseras i en kartbilaga. Länsstyrelsen bedömer att det i dagsläget inte är möjligt att i detalj redovisa var i området eventuella skötselåtgärder kan komma att vidtas. Boden kommun har inga synpunkter på förslaget.

Gällivare skogssameby har förelagts att yttra sig över förslaget men har ingen erinran.

Datum
2016-06-20

Diarienummer
511-09011-11

NVR ID
2014844

Sveaskog har förelagts att yttra sig. De har i sitt yttrande bland annat framfört att det hos Sveaskogs arrendatorer kan uppstå ett framtida behov av inplantering av fisk i Yttre Lill-Lappträsket. Länsstyrelsen har beaktat Sveaskogs synpunkt.

Försvarsmakten, Sveriges Geologiska Undersökning (SGU) och Skogsstyrelsen (SkS) har getts tillfälle att yttra sig över förslaget. SGU har yttrat sig och lämnat värdefull kunskap om områdets geologi. Försvarsmakten och SkS har inga synpunkter på förslaget.

Skälen för Länsstyrelsens beslut

Prioriterade bevarandevärden

Största delen av utvidgningsförslaget utgörs av någon av de prioriterade skogstyperna högbonitetsskog eller sen lövsuccesion. Länsstyrelsen bedömer att området ligger väl i linje med den regionala strategin för skogsskydd och att områdets naturvärden väl motiverar att det skyddas som naturreservat.

Beskrivning av området

Area: ca 195,6 ha

Naturtyper: Skogsmark 180,3 ha, varav produktiv skog ca 180,3 ha
Myr 1,3 ha
Vatten 4 ha
Substratmark 10,1 ha

Yttre Storberget ligger 7 km norr om byn Valvträsk i norra delen av Bodens kommun. Kalottberget som sätter sin prägel på hela reservatet når 278 meter över havet. När inlandsisen smält undan var kalottbergets topp en ö som stack upp ur havet. Vågor slog mot bergets sluttningar och spolade bort jord. Ovanför högsta kustlinjen lämnades moränjord kvar, vilket har gjort att skog kunnat växa där och bilda en kalott. Uppe på denna kalott bjuds besökaren på en vacker utsikt över omgivningarna. På bergets sluttningar finns kalspolade hållar och på flera ställen är marken ursvallad och stenig. Berggrunden i området domineras i den västra delen av basiska vulkaniska bergarter och i öster av sura bergarter, främst granit. Jordtäcket utgörs av morän.

Skogarna på berget är kraftigt brandpräglade och brandspåren visar att reservatet berörts av minst tre bränder under de senaste 300 åren. Stora delar av reservatets ursprungliga avgränsning i de södra delar är helt lövdominerade, ibland med mycket stor andel asp och sälg. Lövbrännan uppkom efter den senaste branden 1933. Bränderna har skapat en stor mosaik av olika brandpräglade skogsbestånd i området. Här finns stavatallskogar där klena senvuxna tallar står tätt och självgallring pågår. Här blandar sig också magra hållmarkstallskogar med frodiga lövbrännemiljöer och högproduktiva barrblandskogar rika på lövträd. Området är relativt befriat från mänsklig påverkan även om det finns spår av äldre tiders dimensionsavverkning och plockhuggning med yxa och

Datum
2016-06-20

Diarienummer
511-09011-11

NVR ID
2014844

timmersvans. Spår av modernt skogsbruk saknas helt och skogen har trots de äldre uttagen behållit många av de karaktärer som kännetecknar brandpräglade naturskogar. I många bestånd är det vanligt med brandljud i överståndare av både tall, gran och vårtbjörk.

Den senaste skogsbranden drog fram genom området 1933 och spåren är fortfarande tydliga i stora delar av reservatet. Branden har bland annat skapat den frodiga, urskogsartade lövbränna som man finner i reservatets sydöstra del. Skogen här domineras helt av lövträd som vårtbjörk, asp och sälg. Till följd av att stammarna står tätt pågår också en självgallring vilket medför att tillgången på död lövved är god. Överståndare av tall, gran, asp och vårtbjörk förekommer i varierande grad och brandljud förekommer i samtliga trädslag. Brandspår förekommer även i form av kolade stubbar och gamla, grova tallågor.

I östslutningen har branden varit intensivare. Här är skogen yngre och lövinslaget i dråget ökar, med bl a rikligt av grov asp. Marktypen utgörs av frisk ristyp som ibland övergår i lågörttyp. Skogen är mycket högproduktiv, tät och virkesrik. Även här förekommer mycket rikligt med död ved i form av lågor och torrakor. Färska spår från tretåig hackspett förekommer spritt i hela området, det är sannolikt att arten häckar inom reservatet.

Marktypen i reservatet utgörs till stor del av frisk ristyp och det rörliga markvattnet ger ett inslag av intressanta arter som trolldruva, liljekonvalj, torta och strutbräken. På sälgar i reservatet kan besökaren beskåda den smaragdgröna och frodiga lunglaven samt lukta efter den väldoftande dofttickan. På asp förekommer de små men ovanliga lavarna stiftgelélav och liten aspgelélav. Arterna är kräsna och asparna och sälgarna bör vara gamla och luftfuktigheten hög för att en lokal ska vara lämplig. På lågor av lövträd förekommer gytttrad taggsvamp och finporing medan fläckporingen noterats på tallågor i området.

Skogarna i den norra delen av reservatet som omfattar den utvidgade delen är generellt betydligt äldre än i de södra delarna. Skogen är mycket högproduktiv med trädhöjder som når uppemot 30 meter. Överståndare av gran och tall förekommer allmänt i området liksom tillgången på död ved. Den nordöstra slutningen domineras av tallskog högst upp medan det längre ned i slutningen blir mer lövträd och gran. Sista delen av slutningen stupar brant ned mot Stocktjärnen. Nedanför branten är luftfuktigheten hög och skogen utgörs av högproduktiv barrblandskog med stort inslag av asp och björk.

Uppe på toppen finns ett parti med tall- och blandbarrskog som påverkats mer av plockhuggning, framförallt i anslutning till hållmarkerna. I vissa fläckar har uttaget resulterat i ett tämligen enskittat tallbestånd med fåtal överståndare och sparsamt med död ved. I andra delar av området har uttaget varit mindre och det finns ganska gott om överståndare med brandljud och död ved. Närmare toppen av berget minskar påverkansgraden allt mer, och skogen övergår i barrblandskog med allmän förekomst av överståndare av tall och gran. Högst upp på bergets topp förekommer rikligt med grova tallöverståndare med flera brandljud.



I andra delar av reservatet har branden resulterat i mycket täta bestånd av klen, senvuxen och ofta självgallrande stavatallskog. Sådana miljöer finner man bl a på den branta västslutningen, där den pågående självgallringen resulterat i en mycket stor tillgång på död ved. Det mesta är klena, senvuxna träd men här finns också en del grova tallågor, både lumpbitar efter dimensionsavverkning och naturliga lågor från grova, gamla tallar som fallit i samband med den senaste branden. I beståndet förekommer även större vårtbjörkar och i en torrforma noterades hela fem brandljud. Detta visar på att skogarna på berget under flera hundra år präglats av återkommande skogsbränder. Nedanför slutningen finns ett större dråg som sträcker sig i öst-västlig riktning över hela reservatet. I västra delen av dråget utgörs skogen av en mycket gammal, urskogsartad barrblandskog med rikligt av hänglavsdraperade, flerhundraåriga överståndare av vårtbjörk, tall och gran. Brandljud i gamla vårtbjörkar och granar visar på att även skogen i dråget har brunnit, men sannolikt med betydligt lägre intensitet. Förekomsten av död ved i form av lågor och torrakor är riklig och en mängd indikatorarter har hittats på granlågor i området. Bland dessa märks rosenticka, stjärntaggen och doftskinn.

I västslutningen övergår skogen åter i ett produktivt tallskogsbestånd med rik förekomst av grova och högresta tallar. Här förekommer rikligt med tallar med både enkla och dubbla brandljud. Många träd har mycket höga brandljud som är större än 10 meter, vilket vittnar om skogsbrandens våldsamma framfart uppför västslutningen på berget.

I de centrala delarna finns ett stenigt, blockigt och brant svallat område. Här är det tallskog i 150-års åldern som dominerar, men här finns också många 300-åriga tallar. På gammeltallarna hittas brandljud och beståndet beräknas ha eldhärjats för cirka 200 år sedan. Det finns gott om död ved i form av lågor, vindfällena, högstubbar samt flera stora torrfulur. På marken växer mestadels frisk blåbärstyp.

På södra sidan av toppen blir skogen grandominerad, brandpräglad barrblandskog. Skogen är urskogsartad och det förekommer rikligt av död ved i form av lågor och torrakor. Det finns rikligt med gammelgran och även tallöverståndare förekommer allmänt i området. På de gamla granarna växer rikligt med hänglavar och man ser ofta spår av tretåig hackspett. På lågorna noterades arter bl a gränsticka.

Länsstyrelsens bedömning och motivering

Området utgör en från naturvårdssynpunkt mycket värdefull naturskog som hyser en stor mångfald av växter och djur knutna till naturskogs- och lövbrännemiljöer. Skogsavverkning eller annan exploatering skulle innebära att områdets naturvärden förstörs. Med anledning av detta har frågan om bildande av ett naturreservat aktualiserats.

Under SNUS-inventeringen identifierades hela Yttre Storberget som ett mycket värdefullt skogsområde. Som ett resultat av 1998 års överenskommelse med Sveaskog genomfördes reservatsbildningen av de delar av området som ägs av Sveaskog i ett första steg. Den nu föreslagna utvidgningen innebär att reservatet utökas till sin fulla

Datum
2016-06-20

Diarienummer
511-09011-11

NVR ID
2014844

omfattning. Den föreslagna utvidgningen av naturreservatet tillför ett område med mycket höga naturvärden. I utvidgningsförslaget finns också skogsmiljöer som saknas i det befintliga reservatet, framförallt en del produktiva och mycket gamla urskogsartade bestånd. Länsstyrelsen bedömer därför sammantaget att den föreslagna utvidgningen av reservatet är väl motiverad.

Detta beslut inkluderar hela det gällande naturreservatet Yttre Storberget och innebär inte heller några lättnader i föreskrifterna. Länsstyrelsen anser därför att kraven på att synnerliga skäl ska finnas för upphävande enligt 7 kap 7§ MB är uppfyllda.

Beslutet följer gällande riktlinjer för prioritering av naturreservatsskydd och Sveriges internationella åtaganden om skydd av den biologiska mångfalden, samt Sveriges miljö kvalitetsmål. Beslutet ger därmed ett värdefullt bidrag till uppfyllandet av flera miljö kvalitetsmål, bland annat *Levande skogar*, *Myllrande våtmarker*, *Levande sjöar och vattendrag* samt *Ett rikt växt- och djurliv*.

Länsstyrelsen bedömer att ett naturreservat i det aktuella området är förenligt med kommunens översiktsplan och med hushållningsbestämmelserna i 3 och 4 kap. MB.

I enlighet med 7 kap 25 § MB ska det finnas en rimlig balans mellan de värden som ska skyddas och de inskränkningar som beslutet innebär för den enskildes markanvändning. Därför ska det alltid göras en intresseprövning mellan allmänna och enskilda intressen. Länsstyrelsen bedömer att den avgränsning av naturreservatet och de inskränkningar som har gjorts är nödvändiga samt att de inte går längre än vad som behövs för att tillgodose reservatets syfte.

Enligt förordningen (2007:1244) om konsekvensutredning vid regelgivning ska en myndighet innan beslut om föreskrifter så tidigt som möjligt utreda föreskrifternas kostnadsmässiga och övriga konsekvenser. Enligt samma förordning får myndigheten göra ett undantag från regeln om den bedömer att det saknas skäl att genomföra en konsekvensutredning. De föreslagna ordningsföreskrifterna tydliggör allemansrätten men begränsar den inte. Länsstyrelsen bedömer att föreskrifterna behövs för att tillgodose syftet med naturreservatet. Konsekvenserna av föreskrifterna bedöms vara så små att en särskild konsekvensutredning enligt nämnda förordning inte behöver upprättas.



Länsstyrelsen
Norrbotten

BESLUT

Datum
2016-06-20

Diarienummer
511-09011-11

NVR ID
2014844

10
(10)

Hur man överklagar

Detta beslut kan överklagas hos regeringen (Miljö- och energidepartementet) enligt bilaga 4.

Beslutets ikraftträdande

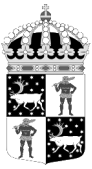
Beslutet gäller från den dag det vunnit laga kraft, utom vad gäller föreskrifter med stöd av 7 kap. 30 § miljöbalken, vilka gäller omedelbart.

De som deltagit i Länsstyrelsens beslut

I detta ärende har beslut tagits av landshövding Sven-Erik Österberg efter föredragning av naturvårdshandläggare Emilia Vesterberg. I den slutliga handläggningen av ärendet deltog även chefen för naturvårdsenheten Per-Anders Jonsson samt jurist Simon Bergdahl. Beslutet har signerats digitalt och saknar därför underskrift.

Bilagor:

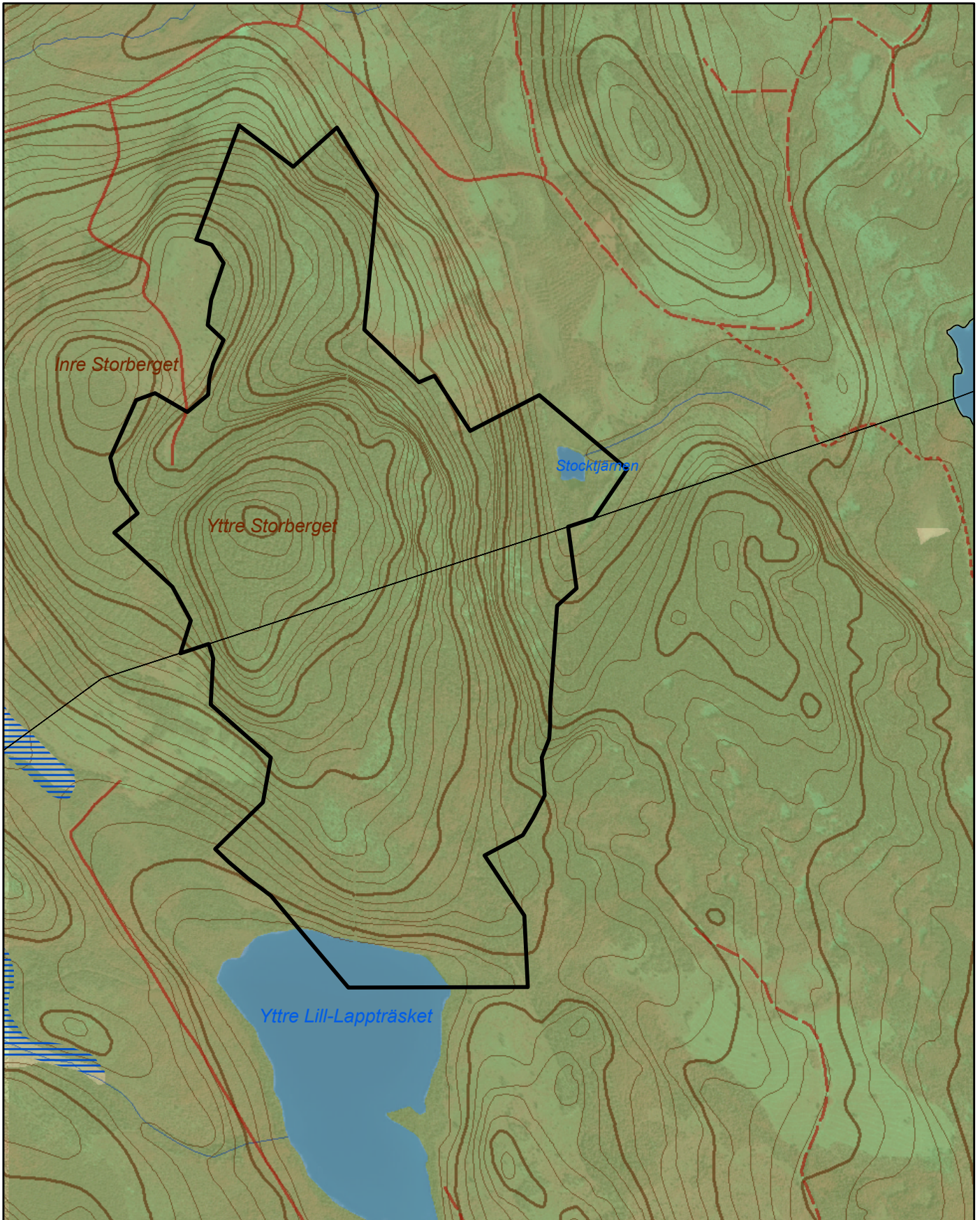
1. Karta över reservatet
2. Äldre avgränsning
3. Översiktskarta
4. Hur man överklagar
5. Skötselplan




Utvidgade naturreservatet Yttre Storberget

Ca 196 ha

Skala 1:15 000

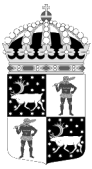
Länsstyrelsen
Norrbotten

© Länsstyrelsen i Norrbotten och © Lantmäteriet

 Gräns för naturreservatet

0 0,5 1 Kilometer



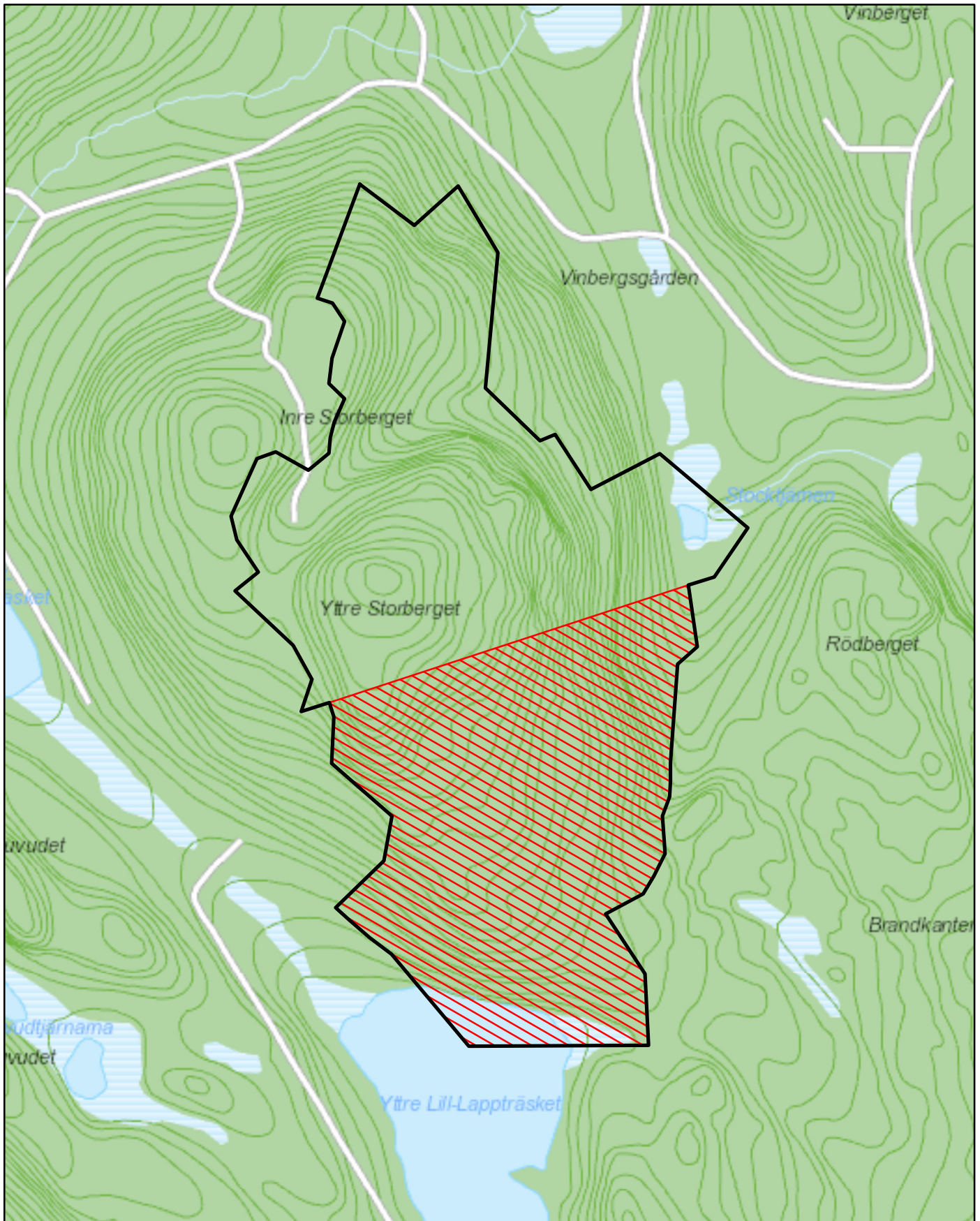


Naturresevatet Yttre Storberget

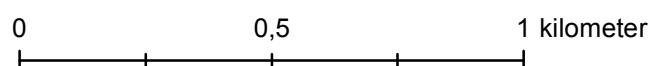
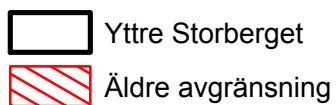
Äldre avgränsning

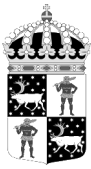
Länsstyrelsen
Norrbotten

Skala 1:15 000



© Länsstyrelsen i Norrbotten och © Lantmäteriet

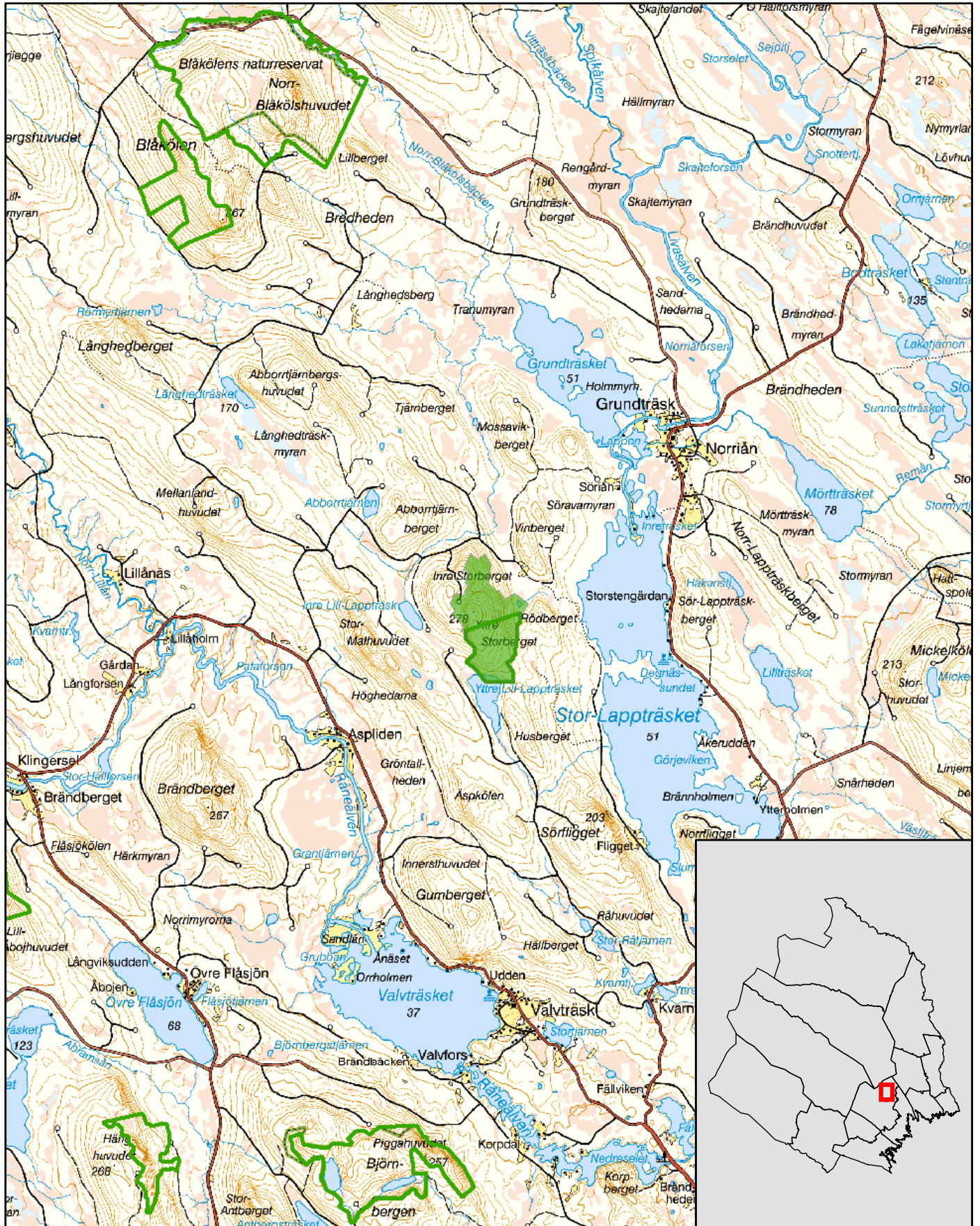





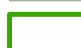
Naturreseptatet Yttre Storberget

Boden kommun

Skala 1:100 000

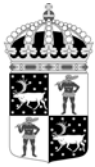
Länsstyrelsen
Norrbotten

© Länsstyrelsen Norrbotten och © Lantmäteriet

-  Naturreseptatet Yttre Storberget
-  Andra naturreseptatet

0 1 2 3 4 5 kilometer





Länsstyrelsen
Norrbotten

Bilaga 4

HUR MAN ÖVERKLAGAR

Om Ni vill överklaga länsstyrelsens beslut ska Ni skriva till

Regeringen, Miljö- och energidepartementet. Ni ska skicka eller lämna in Ert överklagande till

Länsstyrelsen i Norrbottens län, 971 86 LULEÅ

För att Ert överklagande ska kunna prövas måste överklagandet ha kommit in till länsstyrelsen **inom tre veckor** från den dag Ni fick del av beslutet. Länsstyrelsen skickar därefter överklagandet till Regeringen, Miljö- och energidepartementet.

Ni ska i Ert överklagande ange

- * vilket beslut Ni överklagar (ärendets diarienummer och beslutsdag),
- * hur Ni vill att beslutet ska ändras och varför,
- * Ert namn, postadress och telefonnummer.

Ni ska underteckna Ert överklagande. Om Ni anlitar ombud kan istället ombudet underteckna överklagandet. I så fall ska fullmakt bifogas.

Om Ni behöver ytterligare upplysningar om hur man överklagar kan Ni vända Er till Länsstyrelsen i Norrbotten, telefon 010-225 50 00.

Skötselplan för naturreservatet Yttre Storberget

Denna skötselplan är en bilaga till Länsstyrelsens beslut 2016-06-20 om utvidgning av naturreservatet Yttre Storberget.

Innehållsförteckning

1. Allmänt	1
2. Natur	2
2.1 Främmande arter	2
2.2 Skog	2
2.2.1 Skogliga värdekärnor	2
2.2.2 Utvecklingsmarker och arronderingsmarker	2
2.2.3 Naturvårdsbränning	3
2.2.4 Hantering av spontana bränder	3
2.3 Våtmarker, sjöar och vattendrag	4
3. Friluftsliv och information	4
4. Gränser	5
5. Tillfartsvägar	5
6. Sammanfattning av skötselåtgärder	6

Bilagor

- A. Översiktskarta
- B. Naturvärdesklassning och information
- C. Fastigheter och ägare
- D. Artlista

1. Allmänt

Denna skötselplan anger riktlinjerna och målen för skötseln av **naturreservatet Yttre Storberget**. Vid planering och utförande av skötselåtgärder ska syftet med naturreservatet och reservatsföreskrifterna vara styrande. Andra aktuella regelverk och riktlinjer ska också beaktas.

Den norra delen av naturreservatet ägs av Naturvårdsverket och den södra av Sveaskog.

Fastigheter och ägare: Fligglanden 1:2 (del av), Sveaskog
Brändberget 3:1 (del av), Naturvårdsverket

2. Natur

2.1 Främmande arter

Målsättningen inom alla skyddade områden är att främmande arter (t ex *Pinus contorta*) inte ska finnas. Idag finns inga uppgifter om att contortatall skulle ha etablerats inom reservatet. Om contorta eller andra främmande arter som kan skada ekosystemen i reservatet upptäcks ska dessa tas bort.

Bevarandemål

- Främmande arter som t. ex *P. contorta* ska inte förekomma.

Skötselåtgärder

- Främmande arter som kan skada ekosystemen i reservatet tas bort vid behov.

2.2 Skog

2.2.1 Skogliga värdekärnor

- Motsvarar naturtypen 9010 (Taiga) samt 9050 (Näringsrik granskog)

Kalottberget Yttre Storberget har under flera hundra år präglats av skogsbränder. Därför är också skogarna i naturreservatet brandpräglade med lövbrännor och barrskogsmiljöer som ofta är flerskiktade och där självgallring pågår. Följaktligen finns och skapas strukturer i form av bland annat död ved av både löv- och barrträd. Detta ger en värdefull förutsättning för insekter, svampar, lavar samt fåglar att finna substrat, föda och skydd.

Bevarandemål

- Arealen värdekärna får inte minska.
- Naturvärden ska bevaras och växt- och djurlivet ska tillåtas utvecklas fritt. Förändringar i naturtillståndet ska endast ske genom naturlig succession och naturliga processer.

Skötselåtgärder

- Inga aktiva skötselåtgärder.

2.2.2 Utvecklingsmarker och arronderingsmarker

I reservatet finns även en del skogsbestånd som idag inte har lika höga naturvärden och därför klassas som utvecklingsmarker. Främst handlar det om bestånd som påverkats av mer sentida uttag som gallring och plockhuggning.

Det långsiktiga målet är att naturvärdena i utvecklingsmarkerna ska öka så att de så småningom övergår i värdekärna. För utvecklingsmarkerna i Yttre Storberget är Länsstyrelsen huvudinriktning att naturvärdena ska öka genom att bestånden lämnas för fri utveckling. Eventuellt kan katning eller ringbarkning av en del träd för att snabba på bildandet av död ved samt öka variation och skiktning aktualiseras.

Bevarandemål

- Naturvärdena i utvecklingsmarkerna ska öka så att dessa successivt övergår i värdekärna.

Skötselåtgärder

- Katning och/eller ringbarkning kan bli aktuell för att bidra till en snabbare ökning av skiktning, variation och tillgång på död ved.

2.2.3 Naturvårdsbränning

Skogarna i reservatet är präglade av brand vilket innebär att naturvårdsbränning skulle kunna bli aktuell som skötselmetod. I stora delar av området är det dock av praktiska skäl problematiskt att genomföra en kontrollerad naturvårdsbränning. Dessutom finns på grund av områdets branta topografi en uppenbar risk för ett oönskat förlopp med alltför intensiv brand med hög dödlighet vilket skulle kunna förstöra höga befintliga värden i reservatet.

I Yttre Storberget utgörs värdekärnorna av artrika och mycket produktiva granskogsmiljöer samt mycket gamla tallskogar med omistliga naturvärden som inte får riskeras. Sammanfattningsvis bedömer Länsstyrelsen därför att det är olämpligt att genomföra naturvårdsbränningar inom reservatets värdekärnor.

2.2.4 Hantering av spontana bränder

Reservatet är förvisso brandpräglat men skogarnas höga ålder och omistliga naturvärden innebär att en spontant uppkommen, okontrollerad skogsbrand i området inte är önskvärd. Den branta topografin i området innebär också en stor risk för att en okontrollerad brand skulle kunna få ett mycket våldsamt förlopp. Spontana bränder som uppstår i reservatet ska därför släckas. Vid släckningsarbete ska så skonsamma metoder som möjligt användas och naturliga begränsningslinjer så som vägar, vattendrag och rågångar nyttjas i första hand. Fysiska ingrepp som fällning av träd eller anläggande av mineralgator ska undvikas.

2.3 Våtmarker, sjöar och vattendrag

Länsstyrelsen har inte genomfört någon riktad naturvärdesinventering av reservatets våtmarker, sjöar eller vattendrag. Vi har ingen kännedom om att de ska vara påverkade av någon form av markavvattning, dämning eller annan yttre påverkan som kan ha en negativ effekt på naturvärdena.

Bevarandemål

- Naturlig hydrologi ska bevaras och växt- och djurlivet skall tillåtas utvecklas fritt. Förändringar i naturtillståndet ska endast ske genom naturlig succession och naturliga processer.

Skötselåtgärder

- Inga aktiva skötselåtgärder.

3. Friluftsliv och information

Yttre Storberget är ett mycket naturskönt område som idag är förhållandevis okänt som utflyktsmål. Reservatet bedöms dock ha en viss utvecklingspotential som utflyktsmål för både rörligt friluftsliv och turism. Genom att området nu ges naturreservatsstatus kommer områdets höga natur- och friluftslivsvärden bli mer kända, vilket kan innebära ett förändrat besöksstryck.

I området saknas idag stigar eller andra iordningsställda anläggningar för rörligt friluftsliv. Ett sätt att underlätta för besökare att upptäcka de många sevärdheter som finns i reservatet vore att iordningsställa en stig upp till toppen av berget.

Skötselmål

- Markslitage från besökare får inte bli så stort att det påverkar områdets natur- eller upplevelsevärden negativt.
- Åtgärder för tillgängliggörande samt kanalisering av besökare inom reservatet ska vara ändamålsenliga och syfta till att synliggöra och bevara områdets naturvärden, samt att gynna friluftslivet.
- En informationsskylt skall finnas i anslutning till reservatet, Aktuell information om reservatet ska finnas på Länsstyrelsens hemsida.
- Om anläggningar uppförs ska de vara anpassade till naturmiljön och hållas i gott skick.

Skötselåtgärder

- Anläggningsgraden ska med jämna mellanrum utvärderas och anpassas till de behov som finns.
- Informationsskylt enligt gällande standard ska tas fram och monteras upp snarast efter det att beslutet vunnit laga kraft, förslagsvis vid den plats som anges i bilaga B.
- Löpande kontroller av att skyltarna är aktuella och läsbara.



Länsstyrelsen
Norrbotten

Datum
2016-06-20

Diarienummer
511-09011-11

NVR ID
2014844

- Om vandringsstigar finns eller iordningställs ska markslitaget kontrolleras regelbundet och spångning av trampkänslig mark genomföras vid behov.
- Finns anordnade stigar ska stigmarkeringar och vägvisare vara tydliga.

4. Gränser

Naturreservatets gränser ska markeras enligt Naturvårdsverkets anvisningar och snarast efter att naturreservatet har beslutats.

Skötselmål

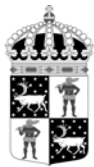
- Reservatets gränser skall vara tydligt markerade enligt Naturvårdsverkets anvisningar.

Skötselåtgärder

- Kontroll av gränsmarkeringarna och rågångar ska göras löpande.
- Vid behov röjs rågångar och otydliga markeringar åtgärdas.

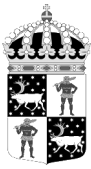
5. Tillfartsvägar

Lämpligaste tillfartsvägen till reservatet från allmän väg är söderifrån, via Valvträsk där reservatet nås enklast från den norra delen (bilaga A).



6. Sammanfattning av skötselåtgärder

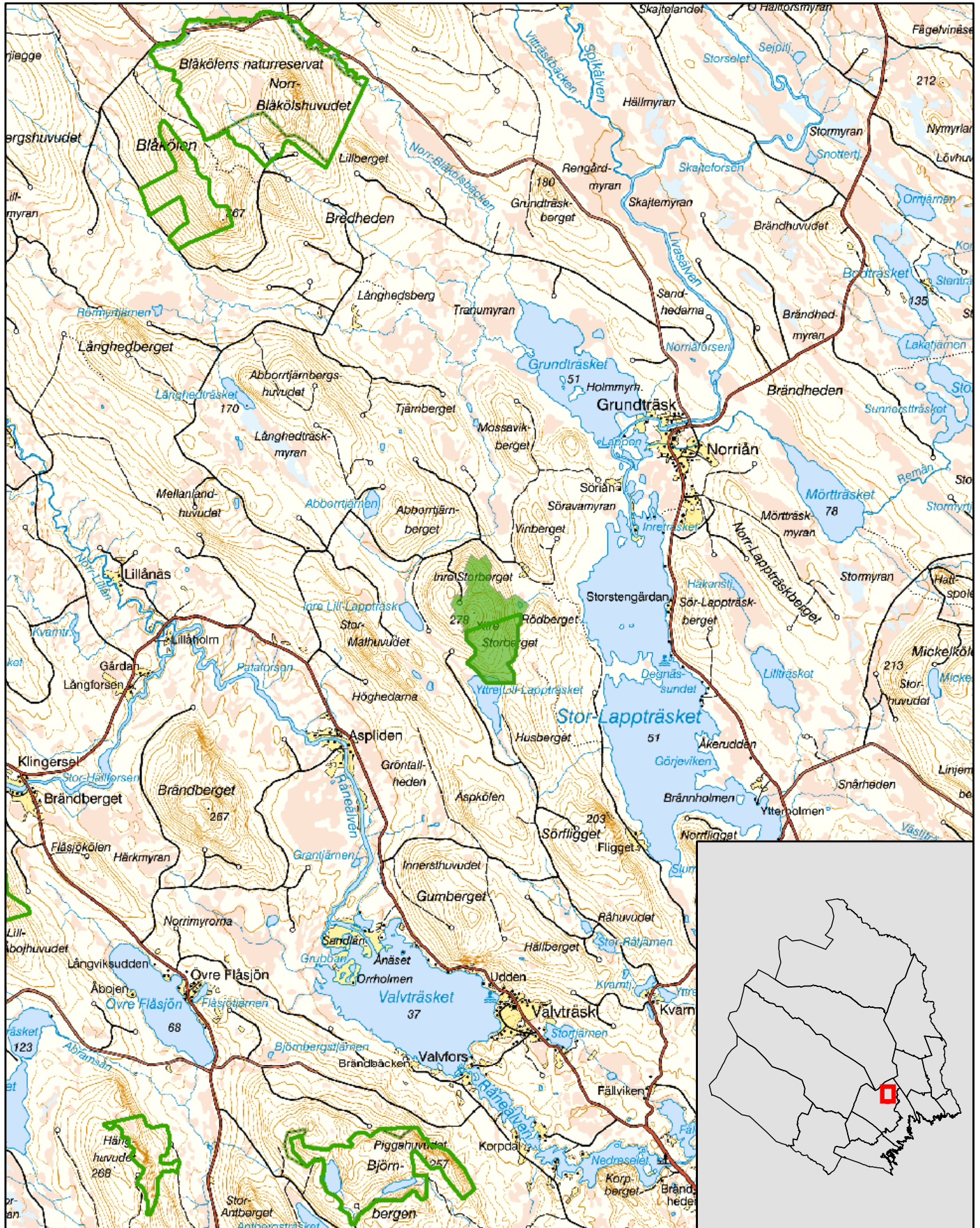
Avsnitt	Vad	När
	Översyn och eventuell revidering av skötselplan	Senast 2026
2.1	Främmande arter	
	Främmande arter som t.ex. contortatall tas bort.	Vid behov
3	Friluftsliv och information	
	Anläggningsgraden utvärderas, bland annat med avseende på besökstryck och slitage.	Löpande
	Informationsskylt om reservatet tas fram och monteras upp.	Snarast
	Om skötselåtgärder genomförs tas en informationsskylt fram med information om skötselåtgärderna.	Tas fram och monteras i samband med skötselåtgärd
	Kontrollera att skyltar innehåller aktuell information och är läsbara.	Löpande
	Röjning av sly runt informationsskyltar.	Vid behov
	Aktuell information om reservatet ska finnas på Länsstyrelsens hemsida.	Snarast
	Eventuellt anläggs uppmärkta strövstigar.	Vid behov p g a efterfrågan och/eller slitage
	Om stigar anläggs ska statusen kontrolleras och vid behov förbättras.	Löpande men minst vart femte år
4	Gränser	
	Kontrollera att gränsmarkeringarna är tydliga.	Löpande
5	Tillfartsvägar	
	Statusen på tillfartsvägen kontrolleras	Löpande





Naturreseptatet Yttre Storberget

Boden kommun

Skala 1:100 000

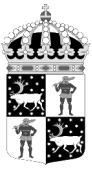
Länsstyrelsen
Norrbotten

© Länsstyrelsen Norrbotten och © Lantmäteriet

-  Naturreseptatet Yttre Storberget
-  Andra naturreseptat

0 1 2 3 4 5 kilometer

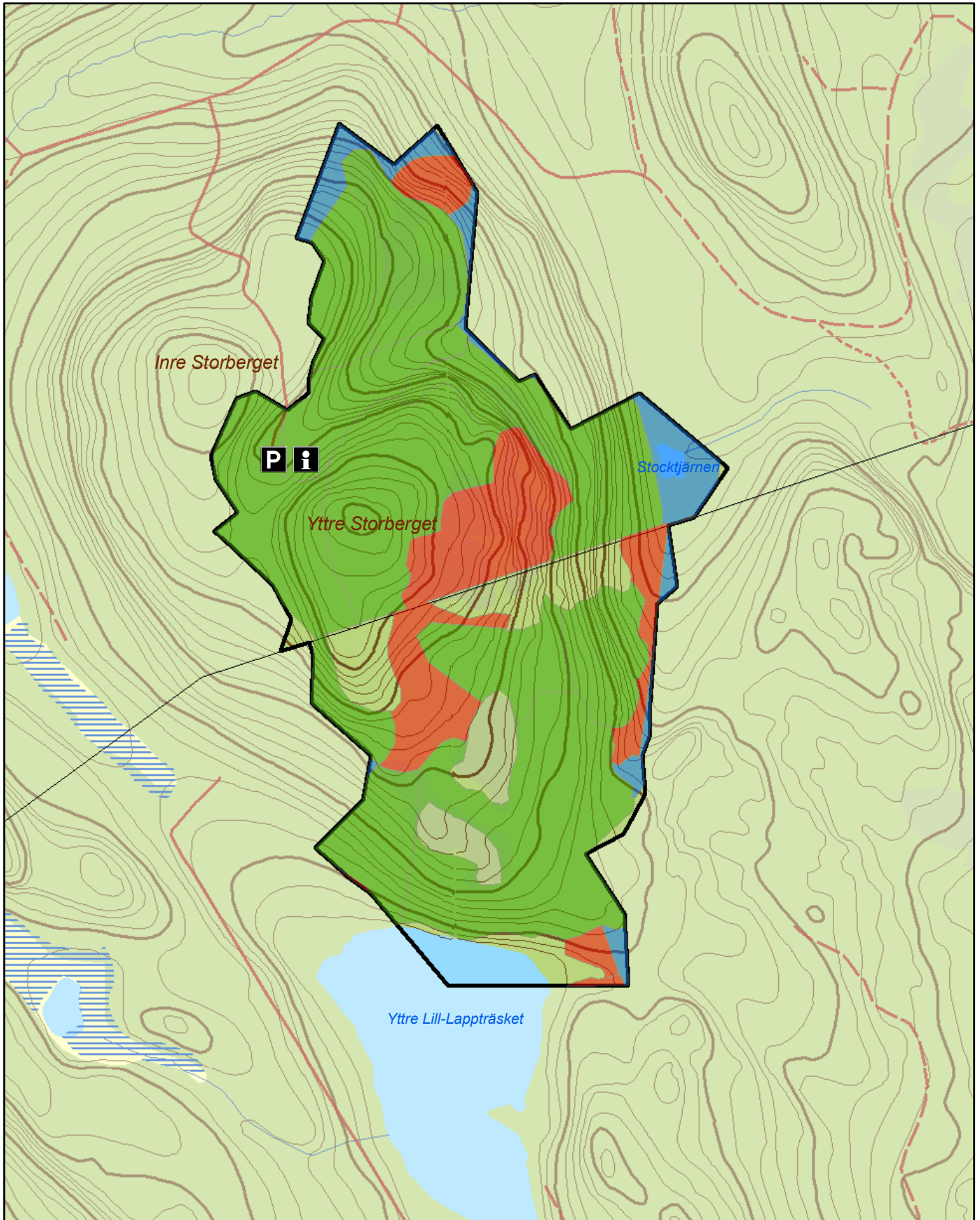




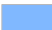



Utvidgade naturreservatet Yttre Storberget

Naturvärdesklassning och information

Skala 1:15 000

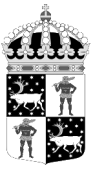
Länsstyrelsen
Norrbotten

© Länsstyrelsen i Norrbotten och © Lantmäteriet

-  Arronderingsmark
-  Utvecklingsmark
-  Värdekärna
-  Gräns för naturreservatet

0 0,5 1 Kilometer



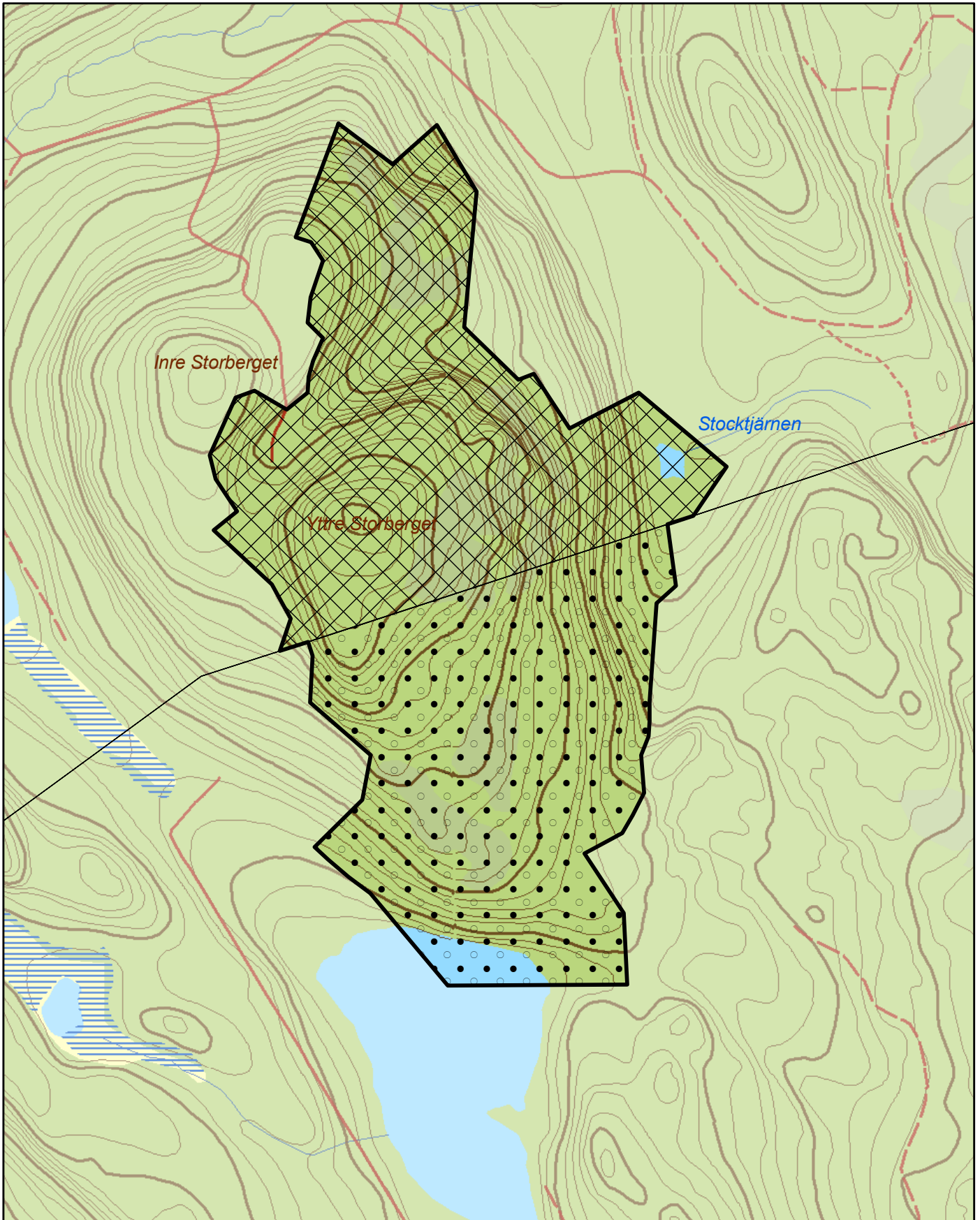


Utvidgade naturreservatet Yttre Storberget




Fastigheter och ägare

Skala 1:15 000

Länsstyrelsen
Norrbotten

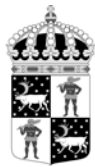


© Länsstyrelsen i Norrbotten och © Lantmäteriet

-  Naturvårdsverket
-  Sveaskog
-  Gräns för naturreservatet

0 0,5 1 Kilometer





Artlista naturreservatet Yttre Storberget

Svampar

	Svenskt namn	Latinskt namn	Hotkategori
1.	Doftticka	<i>Haploporus odorus</i>	VU
2.	Finporing	<i>Gloeoporus pannocinctus</i>	VU
3.	Fläckporing	<i>Antrodia albobrunnea</i>	VU
4.	Gräddporing	<i>Skeletocutis lenis</i>	VU
5.	Gyttrad taggsvamp	<i>Hericium cirrhatum</i>	LC
6.	Vaddporing	<i>Anomoporia kamtschatica</i>	NT

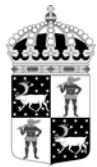
Hotkategorier enligt Artdatabankens rödlista 2015. CR=Akut hotad, EN=Starkt hotad, VU=Sårbar, NT=Nära hotad, LC=Livskraftig, DD=Kunskapsbrist.

Lavar och mossor

	Svenskt namn	Latinskt namn	Hotkategori
7.	Brunpudrad nållav	<i>Chaenotheca gracillima</i>	NT
8.	Kransmossa (kranshakmossa)	<i>Rhytidiadelphus triquetrus</i>	LC
9.	Liten aspgelélav	<i>Collema curtisporum</i>	VU
10.	Lunglav	<i>Lobaria pulmonaria</i>	NT
11.	Stiftgelélav	<i>Collema furfuraceum</i>	NT

Kärlväxter

	Svenskt namn	Latinskt namn	Hotkategori
12.	Bergslok	<i>Melica nutans</i>	LC
13.	Jungfru Marie nycklar	<i>Dactylorhiza maculata</i>	LC
14.	Liljekonvalj	<i>Convallaria majalis</i>	LC
15.	Nattviol	<i>Platanthera bifolia</i>	LC
16.	Röd trolldruva	<i>Actaea erythrocarpa</i>	NT
17.	Skogsnäva	<i>Geranium sylvaticum</i>	LC
18.	Stenbär	<i>Rubus saxatilis</i>	LC
19.	Torta	<i>Lactuca alpina</i>	LC



Kärlkryptogamer

	Svenskt namn	Latinskt namn	Hotkategori
20.	Ekbräken	<i>Gymnocarpium dryopteris</i>	LC
21.	Hultbräken	<i>Phegopteris connectilis</i>	LC
22.	Majbräken	<i>Athyrium filix-femina</i>	LC
23.	Strutbräken	<i>Matteuccia struthiopteris</i>	LC

Insekter

	Svenskt namn	Latinskt namn	Hotkategori
24.		<i>Agathidium atrum</i>	
25.		<i>Agathidium nigrinum</i>	NT
26.		<i>Agathidium pallidum</i>	NT
27.		<i>Agathidium confusum</i>	
28.		<i>Agathidium pisanum</i>	
29.		<i>Agathidium nigripenne</i>	
30.		<i>Agathidium rotundatum</i>	
31.		<i>Agathidium seminulum</i>	
32.		<i>Alosterna tabacicolor</i>	
33.		<i>Ampedus tristis</i>	
34.		<i>Anisotoma axillaris</i>	
35.		<i>Anisotoma glabra</i>	
36.		<i>Anisotoma humeralis</i>	
37.		<i>Anisotoma orbicularis</i>	
38.		<i>Anomognathus cuspidatus</i>	
39.		<i>Aphodius depressus</i>	
40.		<i>Aphodius rufipes</i>	
41.		<i>Aradus betulae</i>	
42.		<i>Aspidiphorus orbiculatus</i>	
43.		<i>Bolitophagus reticulatus</i>	
44.		<i>Byturus tomentosus</i>	
45.		<i>Cetonia aurata</i>	
46.		<i>Cis boleti</i>	
47.		<i>Clytra quadripunctata</i>	
48.		<i>Coccinella hieroglyphica</i>	
49.		<i>Dendrophagus crenatus</i>	
50.		<i>Dendrophilus pygmaeus</i>	
51.		<i>Dictyoptera aurora</i>	



52.		
53.	<i>Eutheia linearis</i>	
54.	<i>Glischrochilus quadripunctatus</i>	
55.	<i>Globicornis emarginata</i>	
56.	<i>Gyrophaena pulchella</i>	
57.	<i>Hadrobregmus pertinax</i>	
58.	<i>Hylecoetus dermestoides</i>	
59.	<i>Latridius hirtus</i>	
60.	<i>Lacon conspersus</i>	
61.	<i>Lordithon lunulatus</i>	
62.	<i>Lordithon speciosus</i>	
63.	<i>Lordithon trimaculatus</i>	
64.	<i>Microscydmus nanus</i>	NT
65.	<i>Monotoma conicicollis</i>	
66.	<i>Mycetochara obscura</i>	
67.	<i>Myrmetes paykulli</i>	
68.	<i>Nicrophorus vespilloides</i>	
69.	<i>Neuraphes coronatus</i>	
70.	<i>Omonadus floralis</i>	
71.	<i>Orchesia micans</i>	
72.	<i>Ostoma ferruginea</i>	
73.	<i>Platycerus caprea</i>	
74.	<i>Protaetia cuprea</i>	
75.	<i>Pteryngium crenatum</i>	
76.	<i>Quedius plagiatus</i>	
77.	<i>Scydmaenus hellwigii</i>	
78.	<i>Scydmorephes minutus</i>	
79.	<i>Spavius glaber</i>	
80.	<i>Xylita laevigata</i>	
81.	<i>Rhagium inquisitor</i>	
82.	<i>Sphaerites glabratus</i>	
83.	<i>Stenichnus bicolor</i>	
84.	<i>Stenotrachelus aeneus</i>	
85.	<i>Tetratoma ancora</i>	
86.	<i>Tetropium castaneum</i>	
87.	<i>Tetropium fuscum</i>	
88.	<i>Trichius fasciatus</i>	
89.	<i>Triplax aenea</i>	



90.		<i>Triplax russica</i>	
91.		<i>Triplax scutellaris</i>	
92.	Fläckig lövsvampbagge	<i>Tetratoma ancora</i>	LC
93.	Gulbandad brunbagge	<i>Orchesia fasciata</i>	NT
94.	Korthornad ögonbagge	<i>Pseudanidorus pentatomus</i>	NT
95.	korthårig kulhalsbock	<i>Acmaeops septentrionis</i>	NT
96.	Nordlig plattbagge	<i>Dendrophagus crenatus</i>	LC
97.	Nordlig svampklobagge	<i>Mycetochara obscura</i>	LC
98.	Slemsvampmögelbagge	<i>Enicmus apicalis</i>	NT
99.	Suturfläckad mycelbagge	<i>Agathidium discoideum</i>	NT
100.	Tallfjällknäppare	<i>Danosoma conspersum</i>	NT
101.	Tvåfärgad barksvartbagge	<i>Corticeus bicolor</i>	NT

Fåglar

	Svenskt namn	Latinskt namn	Hotkategori
102.	Tretåig hackspett	<i>Picoides tridactylus</i>	NT

Hotkategorier enligt Artdatabankens rödlista 2015. CR=Akut hotad, EN=Starkt hotad, VU=Sårbar, NT=Nära hotad, LC=Livskraftig, DD=Kunskapsbrist.

Källa:

- Länstyrelsen översiktliga inventering 2004, 2009
- Gärdefors, U. 2015. Rödlistade arter i Sverige 2015. Artdatabanken, SLU, Uppsala.
- Löfgren, Per. 2014. Insektsinventering.