

Bildande av Kullerbergens naturreservat i Ludvika kommun

Beslut

Länsstyrelsen i Dalarnas län beslutar med stöd av 7 kap 4 § miljöbalken (1998:808) att förklara det område som avgränsats på bifogad karta, bilaga 2, som naturreservat. Reservatets slutliga gränser utmärks i fält.

För att uppnå och tillgodose syftet med reservatet beslutar Länsstyrelsen med stöd av 7 kap. 5, 6 och 30 §§ miljöbalken och 22 § förordningen (1998:1252) om områdesskydd enligt miljöbalken m.m. att nedan angivna föreskrifter ska gälla för reservatet (se föreskrifter).

Länsstyrelsen fastställer härmed även skötselplanen, enligt bilaga 5, med stöd av 3 § förordningen om områdesskydd enligt miljöbalken. Skötselplanen innehåller även beskrivningar i enlighet med 17 § nyssnämnda förordning för Natura 2000-området Kullerbergen (SE0620304) och ersätter bevarandeplanen för Natura 2000-området Kullerbergen, fastställd 2005-08-12 av Länsstyrelsen enligt 17 § Förordningen om områdesskydd (dnr 511-08221-2005).

Förvaltare ska vara Länsstyrelsen i Dalarnas län.

Uppgifter om naturreservatet

Namn	Kullerbergen
Kommun	Ludvika
Län	Dalarna
NVR id	2044851
Natura 2000-beteckning	SE0620304
Församling/socken	Säfsen
Naturgeografisk region	Vågig bergkullterräng
Fastigheter	Del av Säfsen 2:1 (kommer att få annan beteckning efter förrättning)
Rättigheter	
Lantmateriärende	W072079
Areal	Total areal: 627,3 hektar Landareal: 603,7 hektar Produktiv skogsmark: 508,3 hektar

Syfte med naturreservatet

Syftet med naturreservatet är att bevara områdets naturskogar och våtmarker samt andra ingående prioriterade bevarandevärden inklusive förekommande livsmiljöer och arter enligt art- och habitatdirektivet. I syftet ingår att återställa delområden med lägre naturvärden. Syftet är även att bevara områdets vildmarks-kvalitéer och ge möjligheter till naturupplevelser för friluftslivet.

Syftet ska uppnås genom att:

- delar av skogsmarken, myr och övriga naturmiljöer med dess flora och fauna utvecklas fritt.
- skogar inom reservatet som idag har lägre naturvärden restaureras genom naturvårdsbränning och contortatallen avvecklas på lämpligast sätt.
- diken som har negativ påverkan på våtmarkernas naturvärden ska kunna återställas.
- åtgärder vidtas för att tillgodose allmänhetens möjlighet till friluftsliv.

Skäl för beslut

Prioriterade bevarandevärden

Biologiska värden

De prioriterade bevarandevärdena är västlig taiga med både gran- och tallskogar som har höga naturvärden och de myrnatyrtyper som finns i området. Huvuddelen av området äger den naturliga skogens artsammansättning och ekologiska funktion. Området är variationsrikt både vad gäller skogens trädslagsblandning, åldersfördelning och dimensioner. Det finns ställvis mycket död ved i olika dimensioner och nedbrytningsstadier. Även våtmarkerna inom reservatet hör till de prioriterade bevarandevärden då de nästan är helt orörda och byggs upp av en stor variation av olika våtmarkstyper. Sammantaget ger detta goda förutsättningar för stor artrikedom både bland växter och djur. Skyddet av skogen i Kullerbergens naturreservat är därför ett led i bevarandet av biologisk mångfald.

Friluftslivsvärden

Reservatet omfattar ett större sammanhängande område av skog som i ringa grad är påverkat av modernt skogsbruk. Toppen på Stora Kullerberget är ett välbesökt utflyktsmål och här ligger även Fredriksbergs skoterklubbs klubbstuga. Reservatet ligger bara någon mil norr om Fredriksberg och Säfsen som är välbesökt av turister under både vinter och sommar och Kullerberget utgör ett intressant utflyktsmål. Naturreservatet är främst avsatt för att säkerställa och utveckla de biologiska värdena varpå friluftsvärdena är underordnade de biologiska värdena.

Natura 2000

Kullerbergen är utpekat som ett särskilt bevarandeområde i det internationella Natura 2000-nätverket. Syftet med Natura 2000-området SE0620304 Kullerbergen är att upprätthålla en gynnsam bevarandestatus för följande naturtyper:

- 3160 Myrsjöar
- 7140 Öppna mossar och kärr
- 7310 Aapamyrrar
- 9010 Västlig taiga
- 91D0 Skogbevuxen myr

Miljökvalitetsmål

Detta beslut om att skydda Kullerbergens naturreservat bidrar till att uppfylla miljökvalitetsmålen Levande skogar, Myllrande våtmarker och Ett rikt växt- och djurliv.

Motiv för bildande av naturreservat

Skyddsform

Det främsta hotet mot bevarandevärdena är skogsbruk eller hydrologisk påverkan av olika slag. Områdets naturvärden är sådana att de kräver skötselåtgärder och ett omfattande och långsiktigt skydd för att bevaras och utvecklas. Detta tillgodoses bäst genom bildande av naturreservat.

Beslutet följer de riktlinjer som gäller för Länsstyrelsens prioritering av områdesskydd.

Planeringsbakgrund

Natura 2000

Området är utpekad som Natura 2000-område enligt 7 kap 27§ i miljöbalken.

Värdetrakt

Naturreservatet ligger inom Kullerbergets skogliga värdetrakt för gran.

Riksintressen

Reservatet ligger inom Säfsnäs-Grangärde Riksintresse för rörligt friluftsliv enligt miljöbalkens 4 kap 2 §.

Kommunal översiktsplan

Kullerbergen lyfts fram i Ludvikas översiktsplan från 2013 som ett område som skulle kunna fungera som ett tyst område. Det pekas även ut som ett av de större naturområdena som är relativt opåverkade av exploatering.

Avvägning mellan allmänna och enskilda intressen

Med hänsyn till områdets värden och naturreservatets syften kommer pågående markanvändning att avsevärt försvåras. Länsstyrelsen bedömer att områdets värden bäst ges ett långsiktigt skydd genom bildande av naturreservat. Föreskrifterna är anpassade till naturreservatets syften och värden. De är främst avsedda att begränsa skador på mark samt växt- och djurliv. Vid en avvägning mellan enskilda och allmänna intressen i enlighet med 7 kap 25 § miljöbalken finner Länsstyrelsen att föreskrifterna inte går längre än vad som krävs för att syftet med skyddet ska tillgodoses.

I och med att skotertrafiken inte förbjuds i området är beslutet inte i linje med kommunens översiktsplan som lyfter fram att området skulle kunna fungera som ett tyst

område. Skotertraditionen i området är dock lång och skotertrafiken är nästan de enda som nyttjar området vintertid varpå Länsstyrelsen väljer att tillämpa aktsamhetsregler istället för förbud för skotertrafik i reservatet.

Beslutet är förenligt med hushållningsbestämmelserna för mark och vattenområden enligt 3 kap. miljöbalken.

Konsekvensutredning

Länsstyrelsen bedömer att de inskränkningar som sker i allmänhetens rätt att färdas och vistas i området är av sådan ringa omfattning att någon konsekvensutredning enligt förordningen (2007:1244) om konsekvensutredning vid regelgivning inte behövs.

Reservatsföreskrifter

För att uppnå och tillgodose syftet med reservatet förordnar Länsstyrelsen att nedan angivna föreskrifter skall gälla.

Föreskrifterna ska inte utgöra hinder för de åtgärder som behövs för att nå syftet med reservatet och som framgår av föreskrifterna under B nedan. Föreskrifterna ska inte utgöra hinder för uppföljning av bevarandemål och åtgärder som framgår av Skötsel- och bevarandeplanen, bilaga 5. Vidare ska föreskrifterna heller inte något hinder för underhåll av de vägar som visas på kartan i bilaga 2, enligt de anvisningar som framgår av bilaga 4.

A Föreskrifter enligt 7 kap. 5 § andra stycket miljöbalken om inskränkningar i markägarens och annan sakägares rätt att förfoga över fastighet inom naturreservatet

Utöver föreskrifter och förbud i andra lagar och författningar är det förbjudet att:

1. anordna upplag, gräva, schakta, dika, dämna eller på något sätt skada mark eller vatten.
2. avverka skog, utföra skogsvårdande åtgärd, upparbeta eller ta bort dött träd eller vindfälla eller på annat sätt skada växande eller döda träd, stubbar och buskar, med följande undantag:
 - befintliga sikt- och skjutgator för jaktändamål får underhållsröjas.
 - skoterleden som syns på beslutskartan bilaga 2, får underhållsröjas och hållas fri från vindfällan, dessa ska läggas bredvid skoterleden. Träd som riskerar att falla ner på leden får tas ner och ska då läggas bredvid skoterleden.
3. gödsla, kalka, sprida aska eller använda bekämpningsmedel.
4. framföra motordrivet fordon i terrängen på barmark, med följande undantag:
 - uttransport av älg, björn, hjortvilt eller vildsvin får ske med fordon endast om skador på mark och vegetation inte uppkommer.
 - för tjänstemän i sjukvårds-, polis- eller räddningsärende. Insatsen ska omgående anmälas till Länsstyrelsen.

5. plantera in, så eller sätta ut växter, djur eller andra organismer.
6. anlägga mark- eller luftledning, uppföra ny byggnad, mast eller annan anläggning inklusive jaktorn, med följande undantag:
 - jaktpass av dittransporterat naturmaterial får uppföras.
 - anordningar som finns för skoterleden som syns på beslutskartan bilaga 2 får underhållas. Behöver nya förstärkningar av leden göras ska detta göras i samråd med Länsstyrelsen.
7. utfodra djur, lägga ut åtel eller vidta andra åtgärder för att locka/samla djur till vissa platser, med följande undantag:
 - det är tillåtet att sätta upp saltsten om denna placeras på fastmark.
 - det är tillåtet med småfågelmätning.
8. upplåta korttidsjakt.
9. bedriva jakt med fälla, inklusive snara, med följande undantag:
 - jakt med minkfällor är tillåtet.

B Föreskrifter enligt 7 kap. 6 § miljöbalken om markägare och annan sakägares skyldighet att tåla visst intrång.

För att tillgodose syftet med naturreservatet förpliktas markägare och innehavare av särskild rätt att tåla att följande anordningar och åtgärder vidtas inom naturreservatet:

1. utmärkning av reservatet, uppsättning av informationstavlor, iordningställande av vandringsled och eldplats.
2. skötsel av naturreservatet enligt karta, bilaga 3. Naturvårdsbränning och avverkning av contortatall i skötselområde 1, fri utveckling i skötselområde 2 med undantag för att återställning av diken ska kunna ske. Fri utveckling i område 3 och 4, med undantag för att contortatall ska kunna avvecklas.
3. undersökningar för uppföljning av skötselplanen och reservatets syfte.

C Ordningsföreskrifter med stöd av 7 kap. 30 § miljöbalken

Utöver föreskrifter och förbud i andra lagar och författningar är det förbjudet att:

1. skada växande eller döda – stående eller omkullfallna – träd, stubbar och buskar, med följande undantag:
 - insamling av löst liggande, mindre, torra grenar och kvistar i syfte att göra upp eld.
2. framföra motordrivet fordon i terrängen på barmark.

Utan tillstånd från Länsstyrelsen är det förbjudet att:

3. gräva upp växter, plocka mossor, lavar och vedlevande svampar eller samla in djur (tex insekter),

4. genomföra eller bedriva tävlingar, lägerverksamhet och andra större (fler än 100 deltagare) organiserade arrangemang,

Motiv och förtydliganden till föreskrifter

I punkterna **A1-A6**, och **C1-C4** förbjuds åtgärder som kan skada djur, växter eller strukturer som är viktiga för att områdets naturvärden ska bibehålla eller uppnå gynnsam bevarandestatus.

I punkt **A2** förbjuds alla former av avverkningar och skogsskötselåtgärder, vilket är en förutsättning för att områdets värden ska bibehållas. Denna föreskrift innebär att bestämmelserna i skogsvårdslagen och Skogsstyrelsens föreskrifter om bekämpning av skadeinsekter och tillvaratagande av skadad skog ej ska gälla inom naturreservatet. Uppkommer insektskador på skog i anslutning till naturreservatet som en följd av att åtgärder för insektsbekämpning inte vidtagits inom reservatet ska frågan om ersättning bedömas enligt skadeståndsrättsliga regler. Det finns undantag för skötsel av den skoterled som går igenom området. Det är viktigt ur säkerhetsaspekt att kunna avlägsna träd som riskerar att falla ned på leden. Det är även viktigt att kunna röja bort uppväxande sly för att hålla leden farbar.

I punkt **A3** framgår det bland annat att man inte får sprida aska i reservatet. Förbudet avser askåterföring av biobränsle och gäller inte spridning av kremeringsaska, då detta anses ha försumbar påverkan på naturmiljön.

Punkt **A4** och **C2** reglerar terrängkörning. Detta är i huvudsak även förbjudet enligt terrängkörningslagen, men förtydligas genom denna föreskrift. Terrängkörning med motordrivna fordon ger vegetations- och markskador, särskilt om tunga fordon används eller om körning sker i våtmarker, vilket skadar den biologiska mångfalden och minskar upplevelsen av ett orört område. Angående undantaget från föreskrift A4 som handlar om uttransport av vilt ska begreppet ”skador” inte i tolkas lika strikt som ”märken”. Eventuella spår måste dock alltid kunna växa igen under en vegetationssäsong. För att uppnå detta krävs noggrann planering av jaktens utförande med hänsyn till markbeskaffenhet. Allvarliga och bestående skador uppstår annars lätt på känslig mark, framför allt myrmark. Avvägningen bedöms tillgodose såväl jaktintresset som skyddet av mark och vegetation samt friluftslivets intressen.

Körning med fordon på snötäckt mark är tillåtet, men ska ske under beaktande av särskilda aktsamhetsregler. Ställningstagandet är resultatet av en avvägning för att finna vägar som kan tillgodose intresset av skoteråkning utan att detta sker på bekostnad av förlorade naturvärden. Detta innebär att skoteråkning sker både under ett stort personligt ansvar och under ett kollektivt ansvar som bärs av de föreningar och andra intressenter som organiserar skotertrafiken i området. En utgångspunkt har varit att den ”vardagliga” skotertrafik som utövas i området med smärre inskränkningar kan ske i enlighet med terrängkörningslagen och med beaktande av aktsamhetsregler utan att syftet med reservatet motverkas. Med ett antal aktsamhetsregler för skotertrafiken förväntas det vara möjligt att på frivillig väg ta hänsyn till känsliga arter och miljöer. Dessa regler formuleras inte i detta beslut, utan anslås på Länsstyrelsens hemsida och på

platser i enlighet med skötselplanen. De kan därmed fortlöpande anpassas efter rådande förhållanden vad gäller snötillgång, störningskänsliga arter med mera.

Grundläggande för aktsamhetsreglerna ska vara att:

- vissa särskilt känsliga områden ska inte beträdas med snöskoter,
- upprepad ovarsam åkning inom ett begränsat område som orsakar påtaglig störning och buller ska inte utövas inom reservatet..

Om olägenheter uppkommer som står i strid med reservatets syfte, eller som hotar vissa naturvärden och som inte kan åtgärdas inom ramen för aktsamhetsreglerna ska beslut om bindande föreskrifter enligt A och C ovan fattas. Följs aktsamhetsreglerna bedöms reservatets naturvärden kunna värnas utan reglering av skotertrafiken i reservatsföreskrifterna.

Punkten **A6**: Olika typer av anläggningar inklusive eventuellt behov av markarbeten och vägar för uppförande och underhåll kan skada den biologiska mångfalden och minskar påtagligt upplevelsen av ett ”orört” område. Undantag medges för jaktpass av dittransporterat naturmaterial som är anpassat till platsen och ”smälter” in i naturen. Taköverbyggnad får under jakten bestå av en presenning men denna får ej permanent vara kvar i skogen. Jaktorn får inte uppföras, dock får gamla stå kvar om de underhålls.

Det finns undantag för skötsel av den skoterled som går igenom området då dessa undantag kan behövas för att hålla leden farbar.

Punkten **A7** reglerar jakten inom naturreservatet genom att förbjuda åtling och annan utfodring av djur eftersom detta kan orsaka skada på mark. Saltstenar tillåts dock om denna placeras på fastmark, liksom eventuell matning av småfåglar. Slaktrester efter fällt vilt tillåts ligga kvar.

I punkt **A8** förbjuds upplåtande av korttidsjakt, med korttidsjakt avses i det här fallet jaktupplåtelse kortare än 1 år. Förbudet finns för att jaktutövarna ska ha en ingående kunskap om områdets naturvärden/skyddsbehov och vilka hänsyn som behöver tas vad gäller bl.a. jaktens omfattning och utövning. Jaktgäster accepteras endast om de medföljer nyttjanderättsinnehavare – d.v.s. de ska bedriva jakt tillsammans.

I punkt **A9** förbjuds jakt med fällor. Denna jaktform bedöms ej vara av samma starka allmänna intresse som annan jakt, utan bedrivs främst i beståndsreglerande syfte. Utgångspunkten bör därför vara att endast tillåta jakt med fällor om det finns skäl att reglera specifika arter. Utestående fällor minskar också upplevelsen av ett ”orört” område och kan upplevas negativt av friluftslivet. Det kan även innebära en risk för fredade arter som exempelvis ugglor. Undantag för minkfällor medges för att minkjakt är motiverad ur naturskyddssynpunkt och att fällfångst är den enda realistiska jaktmetoden. Även slagfällor är tillåtna vid minkjakt eftersom naturvårdsnyttan bedöms större än risken att enstaka individer av andra arter dödas. Fällor ska alltid märkas med namn och adress.

Punkterna **B 1 – B 3** medger att vissa åtgärder får vidtas i reservatet. Länsstyrelsen bedömer att nyttan med dessa åtgärder är avsevärd. Skötsel av reservatet behövs för att behålla och uppnå gynnsam bevarandestatus för utpekade naturtyper. Forskning och uppföljning ingår som en naturlig del i reservat av denna karaktär.

Punkterna under **C** inskränker allmänhetens nyttjande av området

C3. Förekomsten av ett flertal värdefulla, ofta rödlistade, organismer motiverar skydd mot sådan plockning och insamling som kan inverka menligt på berörda populationer. Infångande av insekter, för exempelvis artbestämning på plats, som sedan släpps ut direkt igen är dock ok. Det är angeläget att undersökningar och insamlingar som förbättrar kunskapen om reservatets organismvärld kan ske. Normalt bör sådana undersökningar kunna medges under förutsättning att de har ett allmänt intresse, att undersökningsmetoden inte orsakar bestående skada och att resultaten tillgängliggörs. Matsvamp och bär får givetvis plockas i reservatet. Eftersom jakt och fiske inte ingår i allemansrätten regleras dessa verksamheter inte av förskrift C3. Då det är en rättighet förbehållen markägaren, eller den jakt- eller fiskeorganisation som företräder denne, regleras eventuella inskränkningar under föreskriftsavsnitt A.

I punkt **C4** förbjuds att utan Länsstyrelsen tillstånd bedriva arrangemang med mer än 100 deltagare i naturreservatet. Vid fler deltagare än detta bedömer Länsstyrelsen att tillstånd behövs för att avgöra om det finns risk för slitage och störning vilket kan ha negativ påverkan på naturvärdena. Fler besökare i reservatet är normalt positivt. Olika organiserade arrangemang kan dock, om de bedrivs i olämplig omfattning, tid eller plats, störa andra besökare och negativt påverka naturmiljön. För att kunna inrikta den organiserade verksamheten till en hållbar och miljöanpassad sådan, krävs därför tillstånd av Länsstyrelsen enligt punkt C4. Länsstyrelsen kan då ställa villkor och anvisa passande plats etc.

Det är tillåtet att tälta i reservatet och att elda under förutsättning att man tar hänsyn och inte stör häcknings- och spelplatser och inte skadar växande eller döda träd. Vill man inte ta med sig egen ved går det bra att plocka torra kvistar från marken, se undantaget under **C1**. Däremot får man inte elda med delar av torrakor och stubbar eller liggande döda träd, så kallade lågor.

Ärendets handläggning

Områdets naturvärden har varit kända under lång tid och Kullerbergen finns bland annat med i "Naturvårdsprogram för Kopparbergs Län" från 1988. Sedan mitten av 2000-talet har området varit skyddat som Natura 2000-område. Arbetet med att bilda ett naturreservat inleddes på allvar 2009. Under 2010 beslutade riksdagen att en del av Sveaskogs markinnehav skulle användas som bytesmark för att byta till sig skogsmark med höga naturvärden från de stora skogsbolagen, den så kallade ESAB-uppgörelsen. Kullerbergen var ett av områdena som kom att omfattas av uppgörelsen och 2015 bytte naturvårdsverket till sig marken från Bergvik Skog AB som då var markägare.

Kontakter med Fredriksbergs skoterklubb har tagits i ett tidigt skede då Länsstyrelsen är angelägna att ha en bra dialog med dem då deras klubbstuga samt skoterled finns i reservatet. Länsstyrelsen har även varit i kontakt med Säfsen Resort för att inhämta deras synpunkter gällande friluftsliv och anläggningar med avseende på turismen i området.

Ärendet skickades på externremiss under våren 2016.

Skogsstyrelsen har inga speciella synpunkter utan ser mycket positivt på det planerade naturreservatet.

SGU vill att Länsstyrelsen ska öppna upp för tillstånd för provtagning av jordlager och berggrund i föreskrifterna. Länsstyrelsen anser att det är bra att kunna kontrollera och styra denna verksamhet så att inte känsliga områden skadas och kommer inte att göra lättnader i föreskrifterna. Om någon vill utföra undersökningar i reservatet går det att söka dispens för detta.

Hellefors Jakttskytteklubb som arrenderar jakten av Stora Enso skriver att de inte har något att invända mot reservatsbildningen.

Jägareförbundet Mitt skriver i sitt svar på remissen att de anser att det borde vara tillåtet att utfodra rådjur inom reservatet. Utfodring och åtling av vilt medför att djur koncentreras till området kring utfodrings- och åtlingsplatsen. Lokalt skadas vegetationen genom tramp, foderspill och en viss gödsling av marken. Detta skulle kunna påverka naturtyperna negativt och även kunna upplevas störande av besökare. Länsstyrelsen anser att det borde kunna gå att hitta platser utanför reservatet där man kan stödutfodra rådjur och gör ingen ändring av föreskriften. Jägareförbundet hade även synpunkter på längden på jaktupplåtelse under A8, här har Länsstyrelsen gjort ändringar som mer passar det förslag som framförs i remissvaret.

Ludvika kommun framför i sitt svar på remissen att Länsstyrelsen borde förbjuda terrängkörning även på snötäckt mark. Detta då området är utpekade som ett "tyst område" i Ludvika kommuns översiktsplan från 2013. Länsstyrelsen har efter externremissen haft möte med representanter för kommunen och från Fredriksbergs skoterklubb. Skoterklubben framhävde hur viktigt skoterkörningen är för bygden och att det mer eller mindre är det enda friluftslivet på vintrarna uppe i reservatet. Under mötet kom vi överrens om att inget förbud ska råda, men att de som kör skoter och andra fordon i reservatet på vintern ska följa vissa aktsamhetsregler. Om dessa inte följs kan föreskrifterna gällande terrängkörningen komma att skärpas.

Naturvårdsverket välkomnar bildandet av naturreservat för Kullerbergen i sitt remissvar. De har dock flera synpunkter på Länsstyrelsens förslag till beslut, bland annat på syftesformuleringar och på föreskrifter. Länsstyrelsen har gjort ändringar i syftesformuleringarna samt i föreskrifter och kartor för att passa Naturvårdsverkets synpunkter. Naturvårdsverket föreslår även att skoterkörningen i reservatet bör begränsas, för att undvika skador i exempelvis våtmarker samt bidrar till att tillvarata områdets syfte inklusive dess vildmarks kvalitéer och upplevelsevärden av ostördhet. Länsstyrelsen kommer inte att införa några inskränkningar av skoterkörningen utan kommer istället tillämpa aktsamhetsregler som om de följs inte kommer att påverka naturvärden och friluftsliv negativt. Detta då skoterkörning har bedrivits i många år i området utan att betydande skador kunnat konstateras på känsliga områden. På vintern är det skoterburna friluftslivet mer eller mindre de enda som nyttjar området så risken att störa annat friluftsliv är i dagsläget litet.

Naturvårdsverket framför även att mot bakgrund av områdesskyddets syfte, naturkvalitéer och utpekande i enlighet med art- och habitatdirektivet att vissa

skyddsåtgärder för områdets fauna bör övervägas närmare. Exempelvis förbud av jakt på skogshöns. Populationerna av skogshöns i stort påverkas inte av avskjutning utan det är andra faktorer som inverkar på reproduktionsframgång och överlevnad. Länsstyrelsen anser det därför inte motiverat med ett jaktförbud inom reservatet.

Upplysningar

Dispens från föreskrifter

Om det finns särskilda skäl får Länsstyrelsen med stöd av 7 kap 7 § miljöbalken medge dispens från meddelade föreskrifter för naturreservatet. I och med områdets status som Natura 2000 gäller dock särskilda bestämmelser för tillstånd enligt 7 kap. 28a § miljöbalken.

Kungörelse

Beslutet kungörs på det sätt som gäller för författningar i allmänhet. Beslutet delges sakägarna enligt sändlista med delgivningskvitto.

Föreskrifterna enligt 7 kap 30 § miljöbalken träder i kraft omedelbart, även om beslutet överklagas.

Överklagan

Beslutet kan överklagas till Regeringen, Miljö- och energidepartementet, se bilaga 6.

Beslutande

Beslut i detta ärende har fattats av landshövding Ylva Thörn. I den slutliga handläggningen deltog även jurist Sarah Bauer, antikvarie Ingegerd Sundkvist, planhandläggare Inger Friman, funktionssamordnare Jemt Anna Eriksson och naturvårdshandläggare Fredrik Enoksson, den sistnämnda föredragande.

Ylva Thörn

Landshövdingen

Fredrik Enoksson

naturvårdshandläggare

Bilagor:

- Bilaga 1 Översiktskarta
- Bilaga 2 Beslutskarta
- Bilaga 3 Föreskriftskarta
- Bilaga 4 Generellt undantag för väghållning
- Bilaga 5 Skötsel- och bevarandeplan för naturreservatet och Natura 2000-området Kullerbergen
- Bilaga 6 Överklagningsformulär (markägare och sakägare)

Sändlista: (markägare och sakägare)

Bergvik Skog, Trotskatan 25, 791 71 Falun.

Skogsstyrelsen: skogsstyrelsen@skogsstyrelsen.se

Naturvårdsverket: registrator@naturvardsverket.se

Riksantikvarieämbetet: registrator@raa.se

Kopia för kännedom till:

Fredriksbergs skoterklubb fredriksberg.skoterklubb@live.se

Fredriksbergs älgförvaltningsområde, jorgen.steffansson@storaenso.com

Friluftsförbundet – Ludvika lokalavdelning: Ordförande, Johanna Stenberg Andersson, jojo.jsa69@gmail.com

Hellefors Jaktskytteklubb thomas.olsson@hotmail.com

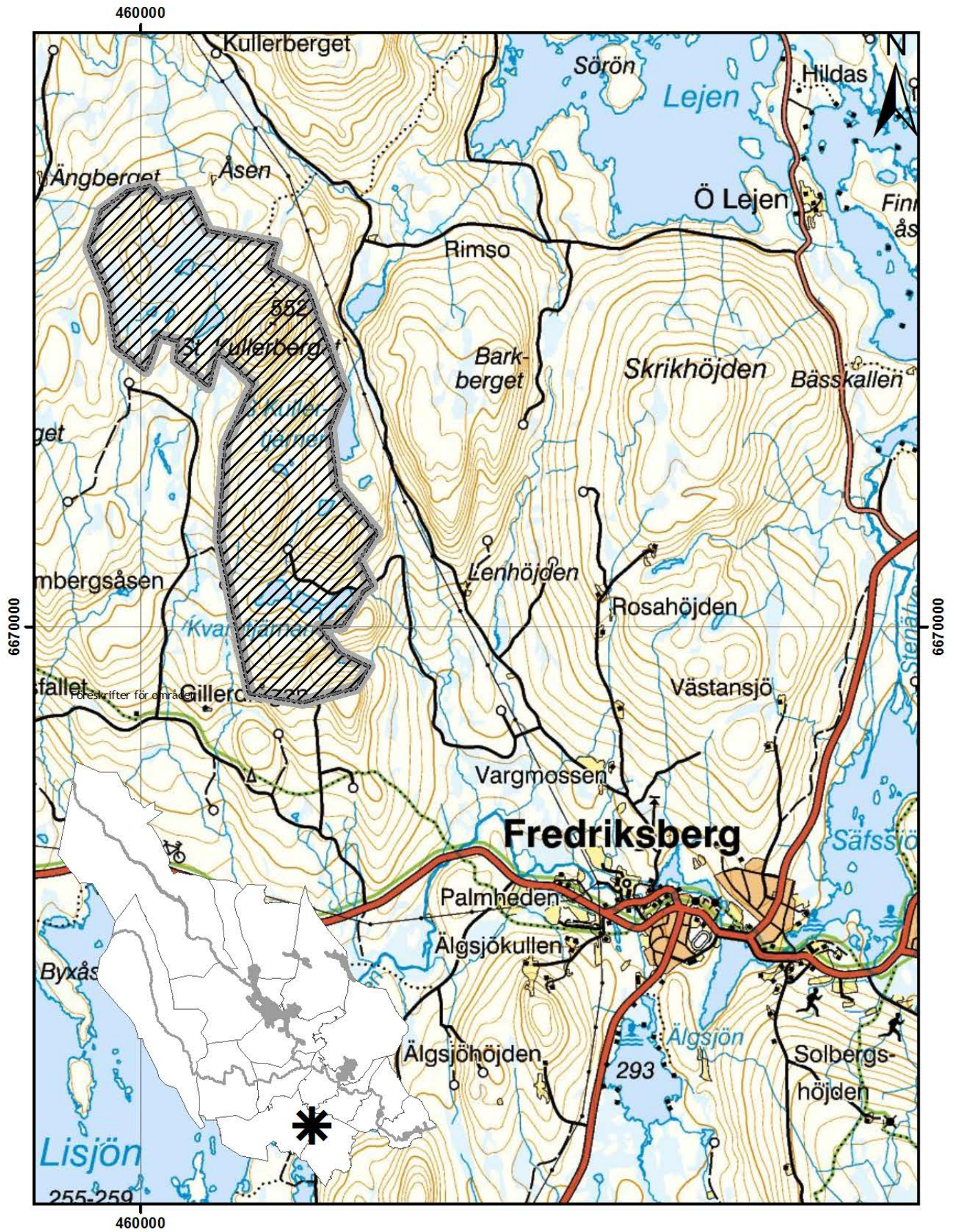
Jägareförbundet i Dalarna, Krontallsvägen 10, 791 55 Falun

Ludvika kommun, samhallsbyggnad@ludvika.se

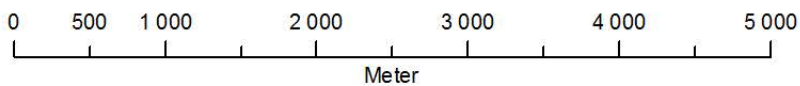
Naturskyddsföreningen i Dalarna: Kansli.dalarna@naturskyddsforeningen.se

Sveriges Geologiska Undersökning: sgu@sgu.se


Säfsnäs fiskevårdsförening, c/o Erik Jansson Skarbåghalla 1, 770 10 Fredriksberg

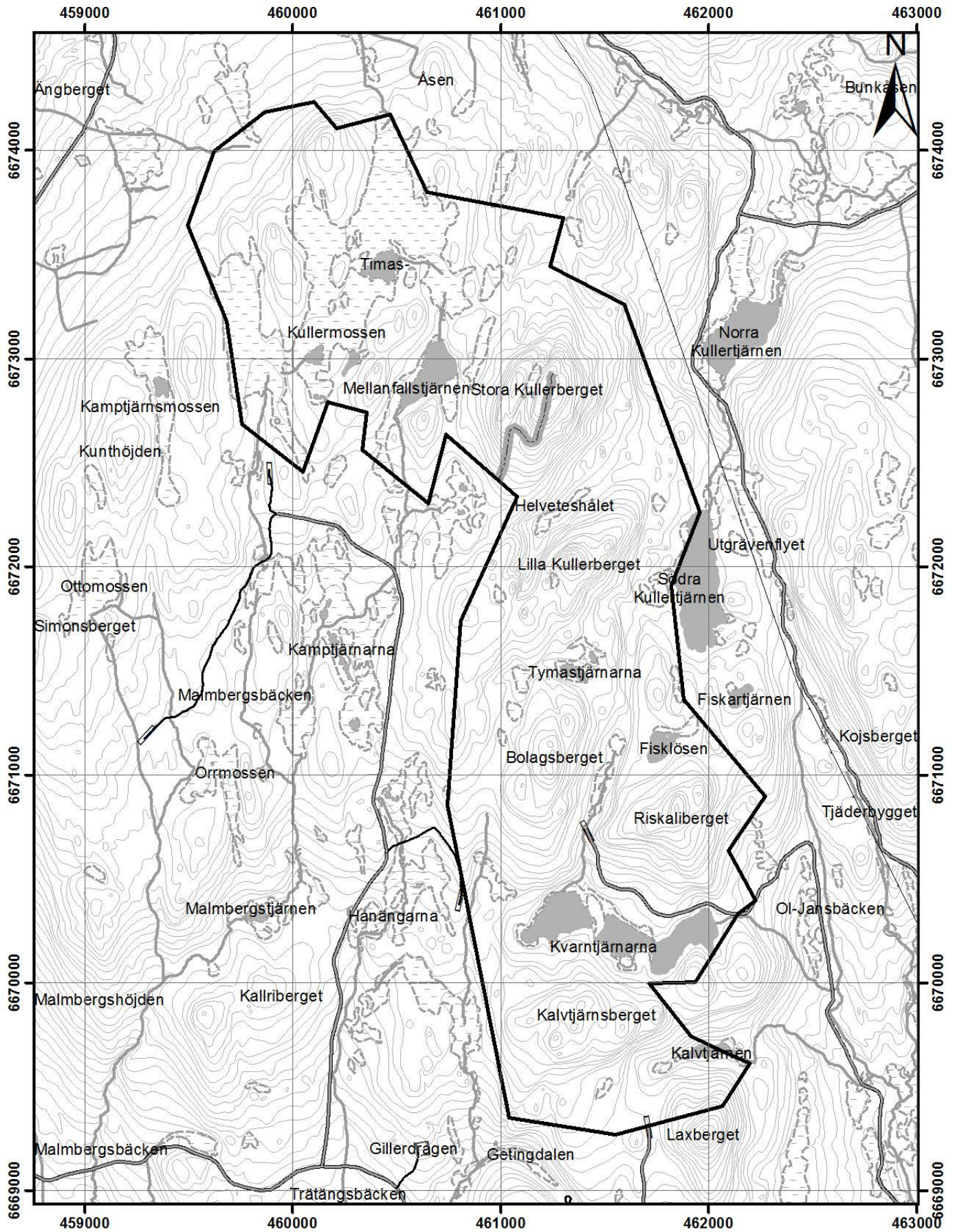


Skala 1:50 000

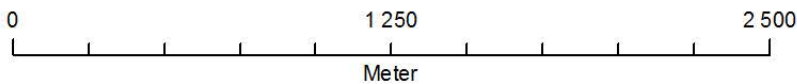


Teckenförklaring

 Kullerbergens naturreservat

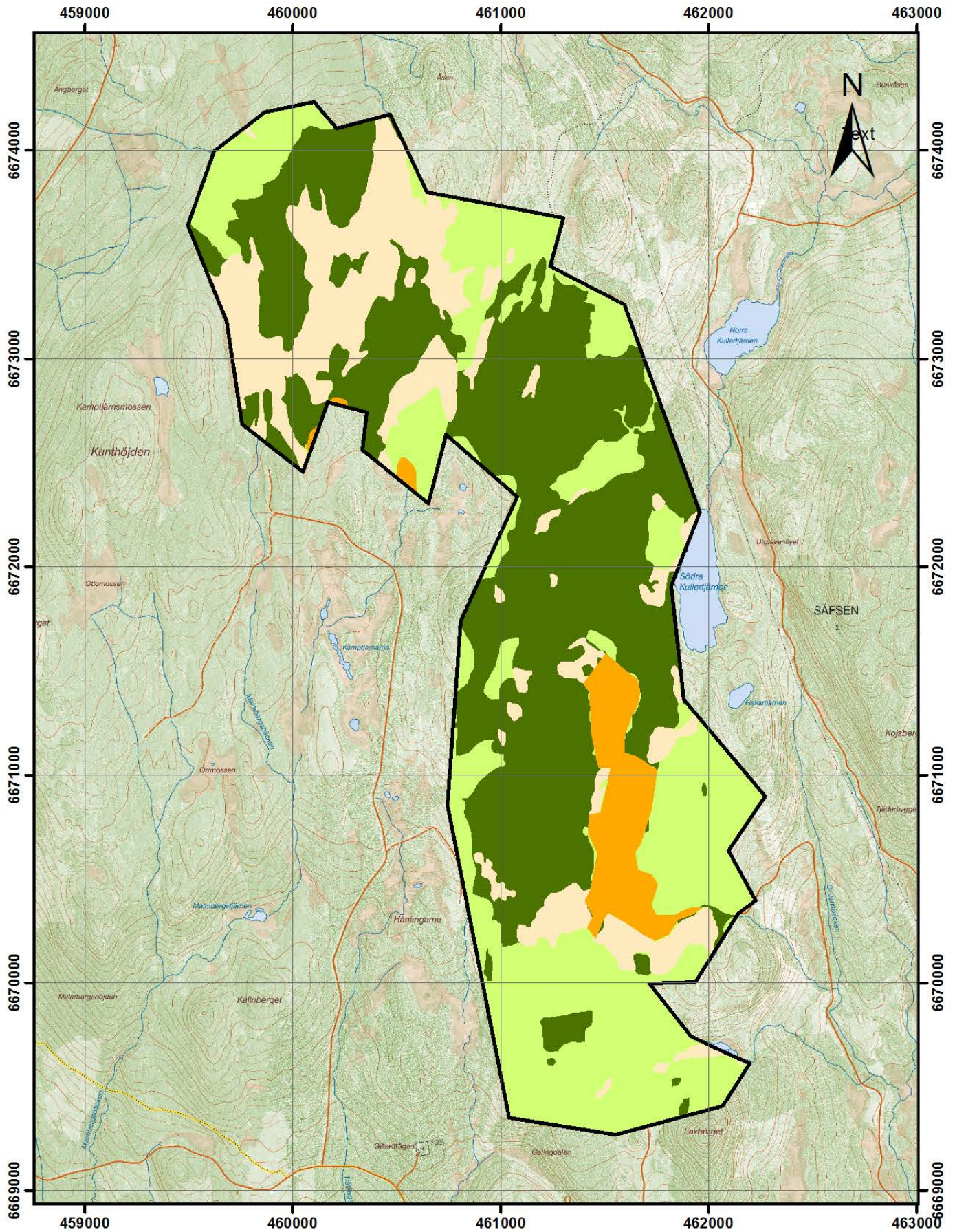


Skala 1:25 000

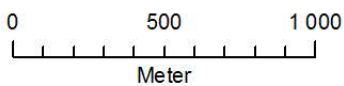


Teckenförklaring

	Gräns naturreservat		Bäck/dike
	Skoterled		Vatten
	Fastighetsgräns		Sankmark
	Mindre bilväg		
	Sämre bilväg		
	Allmän väg		



Skala 1:25 000



Bakgrund: Lantmäteriets fastighetskarta Koordinatsystem: SWEREF99 TM © Länsstyrelsen, Lantmäteriet

Skötselområden

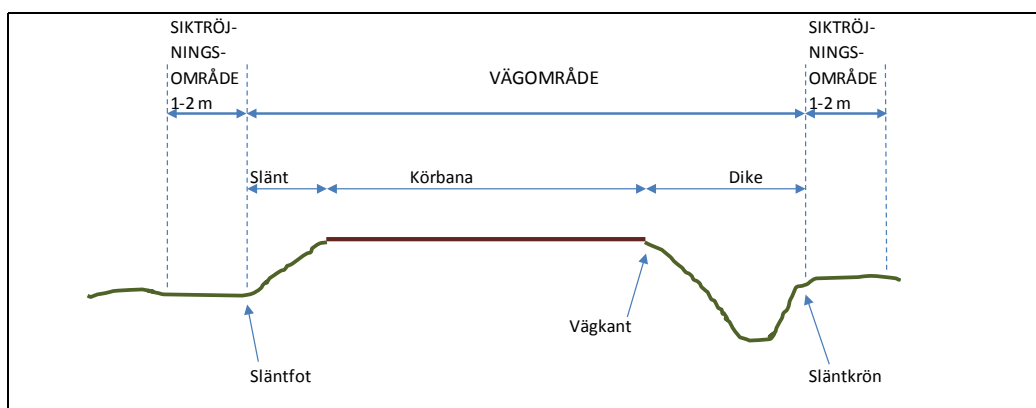
- 1. Naturvårdsbränning och avveckling av contorttall
- 2. Igenläggning av diken och fri utveckling.
- 3. Fri utveckling, med undantag för att Contorttall ska kunna avvecklas.
- 4. Fri utveckling, med undantag för att Contorttall ska kunna avvecklas.

GENERELLT UNDANTAG FÖR VÄGHÅLLNING MM

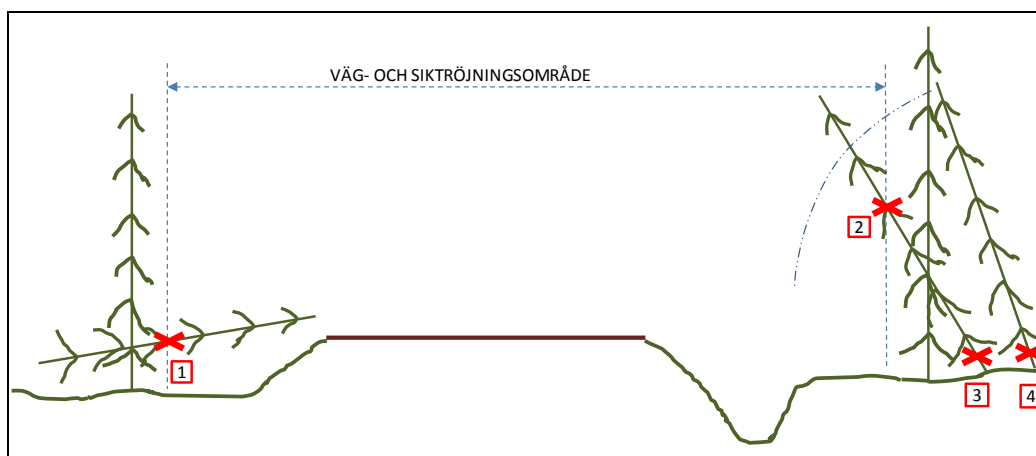
Utan hinder av naturreservatsföreskrifter äger väghållaren rätt att inom vägområdet utföra de åtgärder som kan behövas för att hålla vägen i gott skick.

Utan hinder av naturreservatsföreskrifter äger väghållaren vidare rätt att fälla träd och röja sly och buskar utanför vägområdet, inom det s k siktröjningsområdet, intill en bredd av en meter där vägen är i huvudsak rak och intill en bredd om två meter i innerkurvor.

Definitioner av vägområde, siktröjningsområde och väganläggningens olika delar framgår av nedanstående principskiss.



Utan hinder av naturreservatsföreskrifter äger väghållaren rätt att fälla och/eller kapa s k farliga kantträd mm, i enligt med nedanstående principskiss.



Nedfallna träd som inkräktar i vägområde och/eller siktröjningsområde får kapas i gränsen för siktröjningsområdet (1).

Lutande träd som inkräktar i vägområde och/eller siktröjningsområde får kapas vid gräns för siktröjningsområdet (2) alternativt vid rot (3).

Lutande träd utanför siktröjningsområdet som riskerar att inkräkta i eller falla in i siktröjningsområdet och/eller vägområdet får kapas vid rot (4).

För samtliga fall gäller att fällda och/eller kapade träd, delar av träd mm, skall kvarlämnas i terrängen. Dock alltid utanför gräns till det skiktrensningssområdet. Vid utförande av dessa åtgärder, liksom vid åtgärder för vägens bestånd och brukande i övrigt, skall väghållaren söka minimera åverkan i terrängen, d v s i möjligaste mån minimera skada på de naturvärden mm som naturreservatet syftar till att skydda.

Inför större arbeten, till exempel byte av vägtrumma/vägbro i vattendrag, något som kan kräva anmälan om vattenverksamhet eller efter omfattande stormfällning, ska Länsstyrelsen underrättas i förväg om de planerade arbetena.

Observera att beakta övrig gällande lagstiftning i samband med att åtgärder ska utföras.

Skötsel- och bevarandeplan för naturreservatet och Natura 2000-området Kullerbergen



Mellanfallstjärnen sedd från Stora Kullerberget

Foto: Fredrik Enoksson

Innehåll

Skötsel- och bevarandeplan för naturreservatet och Natura 2000-området	
Kullerbergen	1
Administrativa data	3
Beskrivning av området	4
Geovetenskap	4
Biologi	4
Kulturhistoria	9
Jakt, fiske och övrigt friluftsliv	11
Natura 2000	11
Uttekade Natura 2000-naturtyper	11
Bevarandesyftet med Natura 2000-området	12
Källförteckning	13
Syfte med naturreservatet	15
Prioritering mellan bevarandevärden	15
Skötselområden med bevarandemål och åtgärder	15
Skötselområde 1: Talldominerade skogar med lägre naturvärden.	15
Skötselområde 2: Öppna mossar och kärr, Aapamyror, skogbevuxen myr och sjöar	17
Skötselområde 3: Västlig taiga	18
Skötselområde 4: Grandominerade skogar med lägre naturvärden	19
Skötselområde 5: Friluftsliv och anläggningar	20
Sammanfattning och prioritering av planerade skötselåtgärder	21
Jakt och fiske	22
Dokumentation och uppföljning	22
Dokumentation	22
Uppföljning	22
Revidering av skötselplanen	22
Bilaga A - kartor	23
Bilaga B - <i>Hotbild mot utpekade värden inom Natura 2000-området</i>	25

Beskrivningsdel

Administrativa data

Namn	Kullerbergen
NVR id	2044851
Natura 2000-beteckning	SE0620304
Län	Dalarna
Kommun	Ludvika
Markslag: (uppdelning enl. Naturvårdsverkets rapport nr 5391)	
Tallskog	104,5 hektar
Granskog	175,7 hektar
Barrblandskog	140,1 hektar
Barrsumpskog	2,2 hektar
Lövblandad barrskog	21,2 hektar
Triviallövskog	1,2 hektar
Ungskog inklusive hyggen	63,4 hektar
Sumpskogsimpediment	1,4 hektar
Övriga skogsimpediment	11 hektar
Våtmark	82,6 hektar
Övrig öppen mark	0,3 hektar
Sjöar och vattendrag	23,7 hektar
Totalt	627,3 hektar
Nyttjanderätter	Avtal med Fredriksbergs skoterklubb för bland annat skoterstugan och skoterleden.
Övriga rättigheter	Inga.
Bebyggelser och anläggningar	På Stora Kullerbergets topp finns flera byggnader som tillhör Fredriksbergs skoterklubb. En skoterled går igenom området.
Förvaltare	Länsstyrelsen i Dalarnas Län.

Beskrivning av området

Geovetenskap

Området ligger cirka 6 km nordväst om Fredriksberg. Reservatet är kuperat och höglänt med flera bergstoppar, där Stora Kullerberget når högst med sina 552 meter över havet, vilket även gör det till Ludvika kommuns högsta punkt. Mellan höjderna finns på några håll djupa, fuktigare dalgångar. Nordvästra delen är flack och här breder stora myrområden ut sig. Årsmedelnederbörden i området är runt 900 mm och årsmedeltemperaturen är 4 grader.

Berggrunden i reservatets norra delar består av ryolit. Söder om Lilla Kullerberget är det istället granit som är den dominerande berggrunden. Vid Kullermossen går en diabasgång i NNÖ-SSV riktning.

Reservatet ligger ovanför det som sen senaste istiden var högsta kustlinjen. Jordarterna inom reservatet domineras främst av morän. På några ställen, till exempel på toppen av Stora Kullerberget och på Bolagsberget är jordtäcket tunt eller saknas helt och berget går i dagen. Kring bland annat Södra Kullertjärnen finns det ett område där moränen bildar en mosaik med kullar och sänkor, något som kallas för moränbacklandskap. Under myrarna och mossorna har det bildats torv. På Lilla Kullerberget och på Kalvtjärnsberget finns isräfflor i nord-sydlig riktning, dessa avslöjar inlandsisens dominerande isrörelseriktning under senaste istiden.

Biologi

Stora delar av området är påverkat av omfattande avverkningar i samband med bruksepoken i Fredriksberg under 1700-talet och 1800-talet. Sedan dess har större delen av området fått sköta sig själv och skogen börjar återfå ett mer naturligt utseende. Lärk förekommer spritt i reservatet, något som såtts in i samband med återbeskogningen. Det finns några områden som avverkats i sen tid och som nu planterats med tall och på vissa håll även med contortatall.

Inom reservatet finns även flera små områden som är mer eller mindre opåverkade av skogsbruksåtgärder. Ett av de finaste granskogsområdena i hela västerbergslagen finns i södra änden av klyftan på Stora Kullerbergets topp, här finns fullt med stående torrträd och liggande lågor. På några ställen, exempelvis på Bolagsberget, Kalvtjärnsberget och sydväst om Södra Kullertjärnen finns tallar som är 260 år och äldre.

Generellt består skogarna mest av gran som är drygt 110 år. Då skogen ännu inte är så gammal råder viss brist på strukturer främst i form av död ved. Med tiden kommer naturvärdena öka i och med att träd kommer att dö av ålder. På höjderna är det rätt kargt med mestadels hållmarker och ljungbevuxna områden. Här finns de äldsta träden med månghundraåriga grova tallar. I några av dessa har spillkråkan hackat ur bon som nu kan fungera som bohål för exempelvis pärlugglor. Skogen på hållmarkerna är gles och således väldigt solbelyst. En del äldre döda tallar står kvar som resliga silverfuror. Äldre lövträd finner man mest i rasbranter nedanför klippor, exempelvis vid Kalvtjärnsbergets

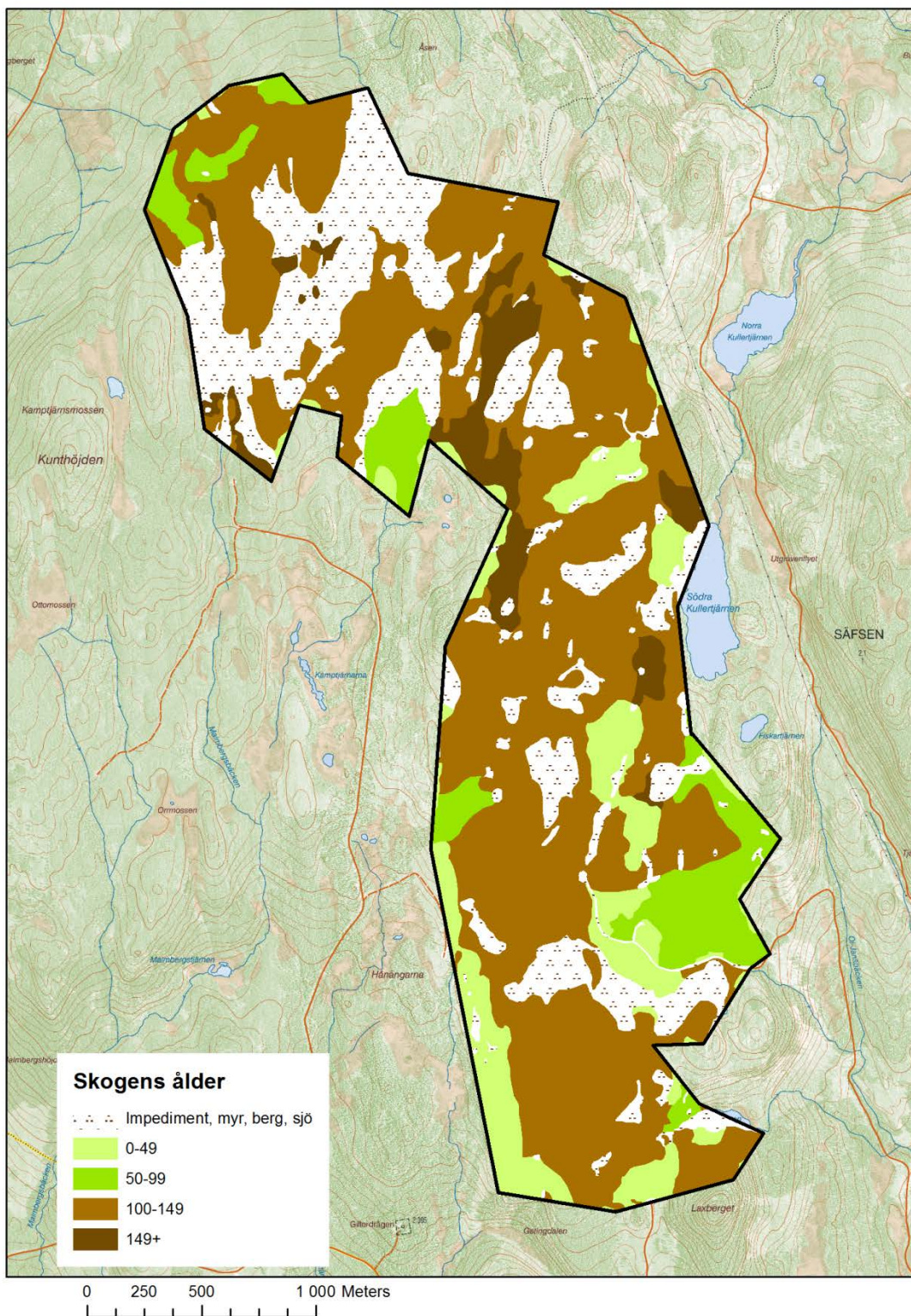
sydöstra sida. Lövträden i skogarna i reservatet består mestadels björk men även asp, rönn och sälg.

I reservatets nordvästra del breder Kullermossen ut sig, ett större område med svagt sluttande myrar med en mosaik av kärr och mossar. Det finns även flera små myrtjärnar i området. Trots magra myrar finns det inslag av rikare vegetation med fynd av gräsull som är en rikkärrsart. Vissa av myrarna är skogsbevuxna och det är då mest klena myrtallar som förekommer. Några sumpskogspartier finns också och här växer granar som vid åldersbestämning konstaterats vara 350 år gamla.

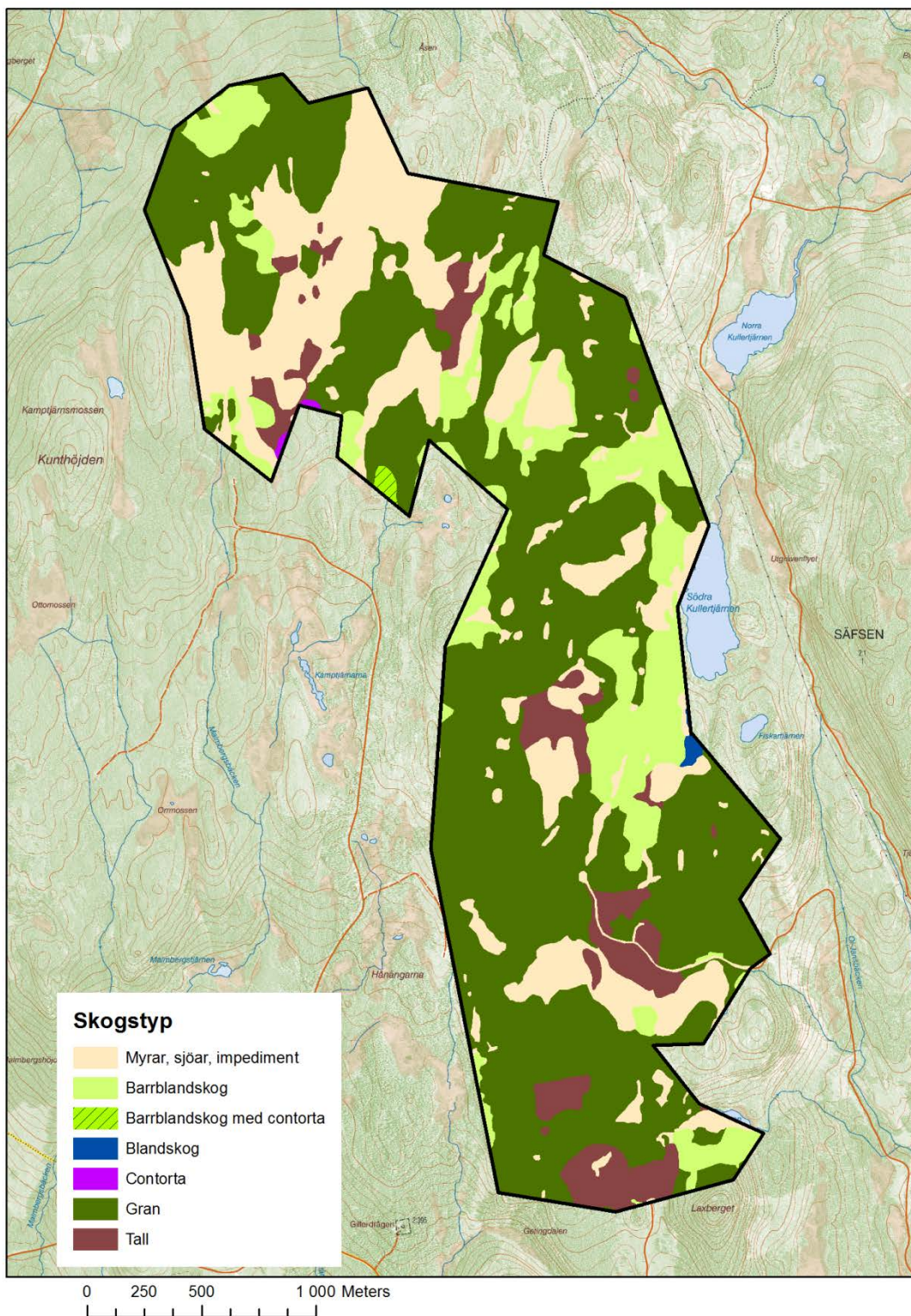
Spår av de stora rovdjuren som björn, varg och lo har observerats i området. Fågelfaunan är varierande på grund av den mångfald av olika naturtyper som finns i reservatet. På myrarna finns bland annat orre, grönbena, ljunpipare och gluttsnäppa. I skogarna trivs olika mesar, så som svartmes och talltita, här finns även flera olika arter av hackspettar, med flera par av tretåig hackspett och gråspett. På de magrare hållmarkerna kan man träffa på rödstjärt och dubbeltrast. Lavskrika är ovanlig så här långt söderut, men även denna har setts i området. Chansen är även stor att man stöter på tjäder och i gransumpskogar kan man höra järpens ljusa vissling.

Man har hittat en del rödlistade arter av mossor, lavar och svampar i området i samband med olika inventeringar, bland annat inom basinventeringen. Man hittar dock inte så många rödlistade arter som man skulle kunna förvänta sig i ett så stort sammanhängande skogsområde. Detta beror troligtvis till stor del på att landskapet utarmats genom att skogen brukats hårt genom åren vilket lett till att arterna minskat generellt i hela regionen. De rödlistade arter som påträffats i reservatet syns i tabellen nedan, de flesta är främst knutna äldre naturskogar.

Broktagel som är en starkt hotad art påträffas på två lokaler inom Kullerbergens naturreservat. Den lokal med flest fynd ligger nordost om Stora Kullerbergets topp, här kan man hitta den både på lodytor på berg och på granar. Den andra fyndplatsen av arten är i reservatets södra del, på södra sidan av Kalvtjärnsberget. Broktagel kräver att bland annat luftfuktigheten är hög, något som reservatsbildningen kommer att bidra positivt till då skogen kring fyndplatserna nu skyddas från avverkning.



Karta över skogens medelålder i reservatet.



Karta över dominerande skogstyp i reservatet.

Rödlistade arter och Natura 2000-arter

Art	Vetenskapligt namn	Kategori
Mossor		
vedtrappmossa	Anastrophyllum hellerianum	NT
Lavar		
broktagel	Bryoria bicolor	EN
dvärgbägarlav	Cladonia parasitica	NT
garnlav	Alectoria sarmentosa	NT
kortskaftad ärgspik	Microcalicium ahlneri	NT
lunglav	Lobaria pulmonaria	NT
norsk näverlav	Platismatia norvegica	VU
violettgå tagellav	Bryoria nadvornikiana	NT
Svampar		
doftskinn	Cystostereum murrayi	NT
granticka	Phellinus chrysoloma	NT
gränsticka	Phellinus nigrolimitatus	NT
kötticka	Leptoporus mollis	NT
tallticka	Phellinus pini	NT
vedskivlav	Hertelidea botryosa	NT
Fåglar		
kungsfågel	Regulus regulus	VU
orre	Lyrurus tetrix	Natura 2000-art
spillkråka	Dryocopus martius	Natura 2000-art
tjäder	Tetrao urogallus	Natura 2000-art
tretåig hackspett	Picoides tridactylus	NT

Tabell över artförekomst av rödlistade arter och Natura 2000-arter.

Kategori: Rödlistade arter enligt ArtDatabanken 2015. (EN) Starkt hotad, (VU) Sårbar, (NT) Nära hotad.

Utpekad art inom Natura 2000 enligt habitatdirektivets annex 2 (Natura 2000-art).



Broktigel, en starkt hotad art.

Foto: Sebastian Kirppu

Kulturhistoria

På 1600-talet flyttade finnar in i trakterna kring Fredriksberg och området ligger i Grangärde finnmark. Dessa bedrev svedjebruk i skogarna vilket borde ha påverkat även Kullerbergen. Under 1700-talet grundades Fredriksberg som en bruksort. Bruket krävde en hel del kol för sin järnhantering. Detta hade stor påverkan på de omgivande skogarna något som tydligt visar sig vid Kullerbergens där många bestånd inte är äldre än 100-120 år. Förekomsten av lärk visar att människan för länge sen försökt att så in detta trädslag i avverkade områden. Under 1800-talet påverkades reservatet dessutom av dimensionsavverkningar där de högsta och grövsta träden höggs bort. Under senare tid har endast mindre områden påverkats av modernt skogsbruk vilket visar sig i de ungskogar med bland annat contortatall som finns i reservatet.

Ett brandtorn uppfördes 1933 på Stora Kullerbergets topp. Detta användes även för flygspaning under andra världskriget. Tornet stod kvar till 1960 då tornet revs och ersattes med en liten stuga med en mindre tornbyggnad på taket. Stugan blev under mitten av 1980-talet ombyggd till raststuga av den nybildade Fredriksbergs skoterklubb. Numera har en ny stuga uppförts och den gamla stugan ska rivas.



Stugan på Stora Kullerberget, med tornet på taket, 1982. Foto: John Dahlström.

Kullerbergens skönhet har blivit omskriven av bland andra den lokala författaren och poeten Dan Andersson (född 6 april 1888 i Skattlösberg, Grangärde socken):

”Vi luffa stadigt uppför alla de starka stigningarna upp mot Lenhöjden, där några gårdar se vänligt välkomnande på oss med sina dunkla små fönster. Ständigt uppåt – tills vi av vissa tecken förstå att vi närma oss vårt mål. Skogen slutar, gången slutar, hällarna stupa branta och svarta, och med var sitt dundrande hurra kliva vi upp på platån.

Alltså är vi nu 535 m över havet och ha den mest rena luft att andas. Utsikten går inte att tala om; den är helt enkelt ett trolleri. Inte i den mening att man ser så hejdlöst långt bort; därtill äro de kringliggande höjderna alltför dominerande. Det är utsikten över den majestätiska ödsligheten, de gula myrarna, de avlånga sjöarna, de tysta skogarna. Det är så mycket stillhet och så mycket äkta vildmark på en gång, att man nästan slutar att andas och bara lyssnar.

Och vi sutto där tysta tills mörkret svepte in Kullerberget i svart. Då gingo vi ned till barrskogen och redde ett läger.

Dagen därpå var mulen. Vi fingo inte se solen gå upp. Men vi kokade vårt kaffe och åto vår frukost på högsta toppen i stället. Från hundratals murar och dalar vältrade tung dimma.”

- texten är ursprungligen publicerad i Svensk Turistförenings Årsskrift 1918.

Jakt, fiske och övrigt friluftsliv

Området är flitigt utnyttjat på vintrarna då det går en skoterled genom reservatet. På toppen av Stora Kullerberget har Fredriksbergs skoterklubb sin klubbstuga som är ett givet stopp för skoteråkare på vintrarna. Stugan är öppen året om och besöks under årets alla årstider av vandrare som tagit sig upp på toppen av berget. Reservatet ingår i Fredriksbergs älgförvaltningsområde och ligger inom Säfsnäs fiskevårdsförenings område.

Natura 2000

Denna skötsel- och bevarandeplan ersätter bevarandeplanen för Natura 2000-området Kullerbergen, fastställd 2005-08-12 av Länsstyrelsen enligt 17 § Förordningen om områdesskydd (dnr 511-08221-2005).

Allmänt

Namn: Kullerbergen

Områdeskod: SE0620304

Områdestyp/status: SCI

Kullerbergen ingår i det europeiska nätverket av skyddad natur som kallas Natura 2000. Natura 2000 är ett ekologiskt nätverk av värdefulla naturområden inom EU. Utpekande av Natura 2000-områden bygger på krav som finns i EUs fågeldirektiv och art- och habitatdirektiv. Syftet är att hejda utrotning av vilda djur och växter och att hindra att deras livsmiljöer förstörs. Alla medlemsländer ska peka ut områden dels för fåglar som anges i EUs fågeldirektiv, dels för naturtyper och arter som anges i art- och habitatdirektivet. Genom att peka ut Natura 2000-områden åtar sig länderna att de utpekade värdena i områdena ska bevaras långsiktigt. För varje Natura 2000-område ska Länsstyrelsen ta fram en beskrivning. Detta ska göras i särskilda bevarandeplaner eller i skötselplanen om området även är naturreservat.

Tillståndsplikt och samråd

Föreskrifterna för naturreservatsbeslutet gäller parallellt med den tillståndsplikt som gäller inom Natura 2000. Tillstånd krävs för verksamheter eller åtgärder som på ett betydande sätt kan påverka miljön i ett Natura 2000-område. Det kan även gälla åtgärder utanför Natura 2000-området, om de kan påverka miljön inom området. Detta regleras i miljöbalken (7 kap. 27-29§§). Då det kan vara svårt att avgöra vilka åtgärder som kan påverka naturvärdena i ett Natura-område bör man samråda med Länsstyrelsen innan åtgärder påbörjas. Vid åtgärder i skogsmark hålls samråd med Skogsstyrelsen.

Utpekade Natura 2000-naturtyper

Tabellen nedan redovisar ingående naturtyper enligt EU's art- och habitatdirektiv, arealer som är godkända av EU-kommissionen, framtida målarealer och bedömning om naturtyperna uppvisar ett gynnsamt tillstånd idag. Karta över naturtypernas utbredning finns på sida 14 i denna skötselplan.

Utpekade naturtyper	Areal godkänd av EU (ha) *	Målareal (ha)	Bevarandestatus idag
Myrsjöar 3160	20,72	20,72	Gynnsam
Skogbevuxen myr 91D0**	1,1	1,1	Gynnsam
Öppna mossar och kärr 7140	23,28	23,28	Gynnsam
Västlig taiga 9010**	280,2	508	Gynnsam
Aapamyrar 7310**	64,14	64,14	Gynnsam

*Arealerna för området är ännu ej fastställda utan ligger som förslag i det pågående kvalitetssäkringsarbetet

**Prioriterad naturtyp enligt Art- och habitatdirektivet

Bevarandesyftet med Natura 2000-området

Syftet med Natura 2000-området Kullerbergen är att bevara eller återställa ett gynnsamt tillstånd för de naturtyper och arter som utgjort grund för utpekandet av området.

Prioriterade bevarandevärden

I Natura 2000-området Kullerbergen är de prioriterade bevarandevärdena västlig taiga och de myrnaturtyper som finns i området. Naturtyperna ska präglas av naturlig dynamik och frånvaro av annan mänsklig påverkan än jakt eller friluftsliv.

Motivering

En stor del av området äger den naturliga skogens artsammansättning och ekologiska funktion. Området är variationsrikt både vad gäller skogens trädslagsblandning, åldersfördelning och dimensioner. Det finns ställvis mycket död ved i olika dimensioner och nedbrytningsstadier. Myrmarkerna är i stort sett opåverkade av mänsklig aktivitet. Sammantaget ger detta goda förutsättningar för stor artrikedom både bland växter och djur.

Prioriterade åtgärder

Området är skyddat som naturreservat. Något ytterligare behov av bevarandeåtgärder bedöms inte behövas. Genom att delar av området förvaltas aktivt genom skötsel och andra delar lämnas för fri utveckling kommer naturvärdena öka i området på sikt, i och med att skogen blir äldre och att mängden död ved kommer öka.

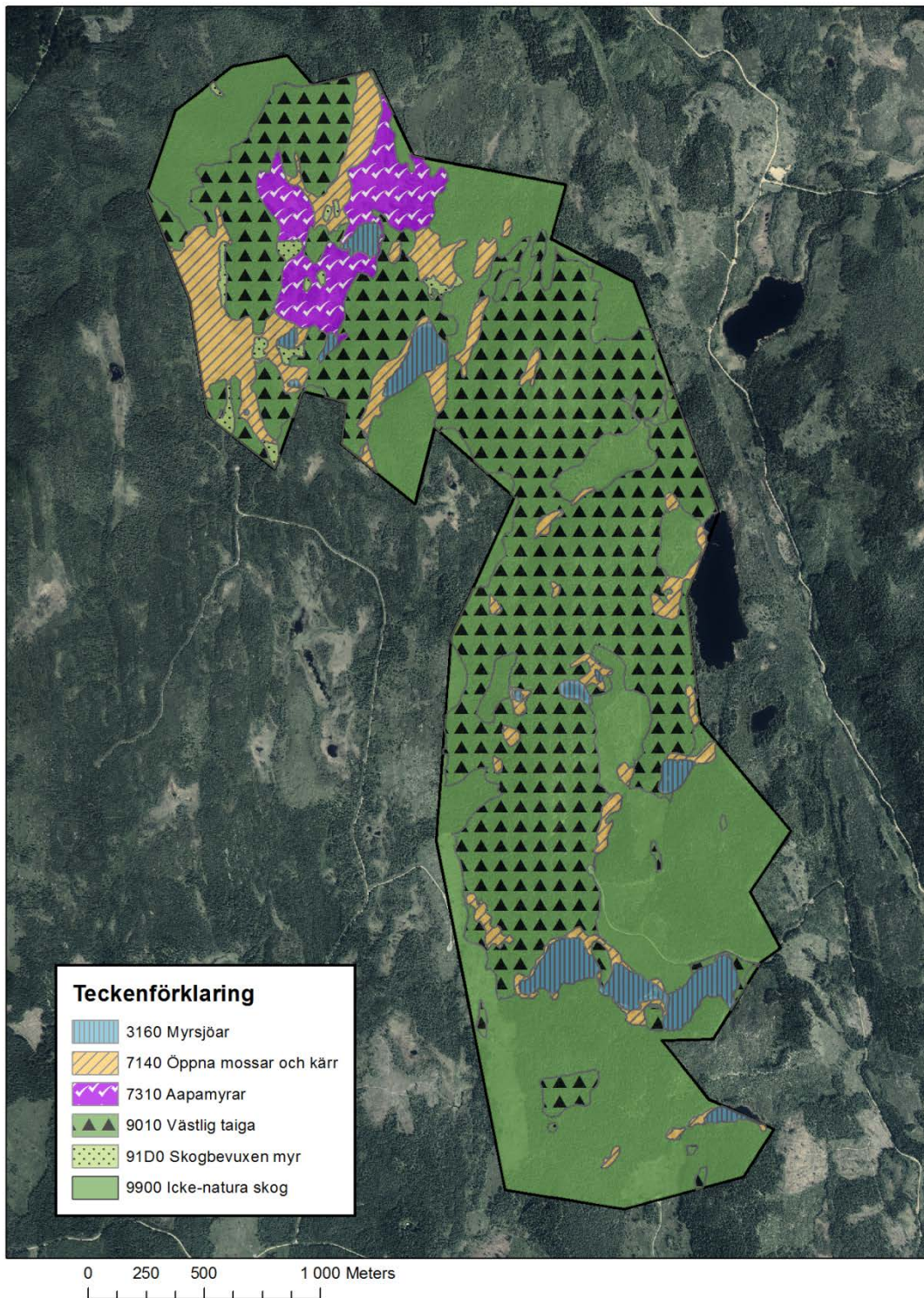
Hotbild mot utpekade värden inom Natura 2000-området

Se bilaga B.

Källförteckning

- ArtDatabanken 2015. Rödlistade arter i Sverige 2015. ArtDatabanken SLU, Uppsala
- Hermansson, J-O, Program för naturvården – Ludvika kommun. Utkast 2015.
- Hotflex. Länsstyrelsen i Dalarnas databas av fynd av hotade eller skyddsvärda arter.
- Kartering av skyddade områden: kontinuerlig naturtypskartering, Naturvårdsverkets rapport nr 5391. Stockholm 2004.
- Ljung, T. 1998. Strövtåg i Ludvika – Natur- och kulturhistoria i tre Bergslagssocknar. Ludvika kommun.
- Lundqvist, R 1997. Dalarnas urskogar. Länsstyrelsen i Dalarnas län. Rapport nr 1997:4
- Naturvårdsverket och SLU: Artportalen, <http://artportalen.se/> - Databas.
- Regionalt underlagsmaterial (RUM). Digitala kartunderlag som redovisar statens anspråk när det gäller användningen av vissa mark- och vattenområden inom olika sektorer av den fysiska planeringen
- Rynéus, T, (o medarb.), 1988: Naturvårdsprogram för Kopparbergs län. Länsstyrelsen i Kopparbergs län 1988:1.
- Sveriges Geologiska Undersökning. 2016: Berggrund 1:250 000 – Databas.
- Sveriges Geologiska Undersökning. 2016: Jordarter 1:100 000 – Databas.
- Säfsnäs hembygdsförening <http://www.bygdeband.se/forening/435767/sverige/dalarnas-lan/ludvika/safsnas/safsnas-hembygdsforening/>
- Tage Ericssons faktabeskrivning om kullerberget från 30 mars 2001
- Våtmarker i Kopparbergs län. Miljövårdsenheten 1990:2. Länsstyrelsen i Kopparbergs län, 1990:
- Vägledning för svenska naturtyper i habitatdirektivets bilaga 1. Vägledning för 7140 Öppna mossar och kärr. Naturvårdsverket, november 2011.
- Vägledning för svenska naturtyper i habitatdirektivets bilaga 1. Vägledning för 7310 Aapamyror. Naturvårdsverket, november 2011.
- Vägledning för svenska naturtyper i habitatdirektivets bilaga 1. Vägledning för 9010 Taiga. Naturvårdsverket, maj 2012.
- Vägledning för svenska naturtyper i habitatdirektivets bilaga 1. Vägledning för 91D0 Skogsbevuxen myr. Naturvårdsverket, maj 2012.
- Vägledning för svenska naturtyper i habitatdirektivets bilaga 1. Vägledning för 3160 Myrsjöar. Naturvårdsverket, november 2011.
- 91D0 Skogbevuxen myr

Naturtypskarta för Natura 2000 området Kullerbergen



Plandel

Syfte med naturreservatet

Syftet med naturreservatet är att bevara områdets naturskogar och våtmarker samt andra ingående prioriterade bevarandevärden inklusive förekommande livsmiljöer och arter enligt art- och habitatdirektivet. I syftet ingår att återställa delområden med lägre naturvärden. Syftet är även att bevara områdets vildmarkskvalitéer och ge möjligheter till naturupplevelser för friluftslivet.

Prioritering mellan bevarandevärden

Naturreservatet är främst avsatt för att säkerställa och utveckla de biologiska värdena, varför nya stigar och andra anordningar för friluftslivet endast får lokaliseras på ett sätt så att de biologiska värdena ej äventyras.

Skötselområden med bevarandemål och åtgärder

Bevarandemålen har utformats i enlighet med de nationella riktlinjer som gäller för formulering av bevarandemål för skyddad natur. Reservatet är indelat i 5 skötselområden:

1. Talldominerade skogar med lägre naturvärden
2. Öppna mossar och kärr, Aapamyror, skogbevuxen myr och sjöar
3. Västlig taiga
4. Grandominerade skogar med lägre naturvärden
5. Friluftsliv och anläggningar

Skötselområde 1: Talldominerade skogar med lägre naturvärden.

-Ingående naturtyper enligt Natura 2000: Västlig taiga (9010).

Beskrivning

Skötselområdet är 33 hektar stort och är uppdelat på flera områden. Ett område ligger i dalgången mellan Tymastjärnarna och Kvarntjärnarna. Stora delar av området består av ungsskogar som härstammar från avverkningar för cirka 20 år sedan. Några områden med äldre skog finns, dessa saknar dock i stort sett den naturliga skogens strukturer och naturvärdena skulle öka av eldens närvaro. I reservatets nordvästra delar finns några små områden med planterad contortatall. Detta främmande trädslag riskerar att sprida sig in i reservatet och behöver tas bort. Endast några småområden av skötselområdet kan idag klassas som naturtyp enligt Natura 2000, västlig taiga.



Område med yngre planterad tall inom skötselområde 1. Foto Fredrik Enoksson

Bevarandemål

Områdets struktur och sammansättning är tydligt påverkat av brand och branden har en roll i områdets utveckling. Områdets äldre tallar gynnas och får möjlighet att fortleva och bli mycket gamla. Yngre tallar skadas av brand och bildar brandljud. I perioder efter brand/bränning är området öppet och präglad av betydande mängder död ved och typiska arter som etablerar sig efter branden. I senare stadier kan skogen vara mer sluten. Contortatall som är ett främmande trädslag ska inte finnas i reservatet.

Arealen av nedan uppräknade naturtyper ska ökas då icke-naturabestånd uppnår habitatkvalitet, i detta fall av typen brandpräglad västlig taiga.

9010 Västlig taiga 2 hektar

Skötselåtgärder

Restaureringar, nyskapande

För att inte dödligheten bland tallarna ska bli för hög bör man vänta med att bränna innan de yngre träden växt till sig och har chans att överleva den varma röken.

Naturvårdsbränningen ska ske med en bränningsinriktning som strävar efter att främst åstadkomma en variation i det annars rätt likåldriga tallbestånden. Bränningen ska skapa brandljud i tallar samt se till att en del tallar dör så att mängden död ved ökar.

Bränningarna bör utföras med olika tändningsmönster med omväxlande hög och låg dödlighet för att öka variationen i skogen, gällande ålder, luckighet och död ved.

Contortatallen i området ska tas bort.

Löpande skötsel

Återkommande bränningar med intervall som kan anses vara lämpliga för regionen och naturtypen. Återkommande avverkning av contortatall.

Skötselområde 2: Öppna mossar och kärr, Aapamyrrar, skogsbevuxen myr och sjöar.

-Ingående naturtyper enligt Natura 2000: Myrsjöar (3160), Öppna mossar och kärr (7140), Aapamyrrar (7310), Skogsbevuxen myr (91D0).

Beskrivning

Skötselområdet är totalt 110 hektar stort och domineras av Kullermossen på Stora Kullerbergets högplatå i reservatets nordvästra del. Naturtypen domineras här av mossar och kärr. Mossarna är svagt lutande och ofta i form av blandmyr med rismossesträngar. Kärrpartier förekommer i två större områden. Delar av mossen har ett svagt utvecklat sträng- och flarksystem och klassas som aapamyrr. Mellan myrmarkerna breder flera mindre områden med skogsbevuxen myr ut sig, med tall som det dominerade trädslaget. På några ställen är mossen påverkad av dikning och några av sjöarna bär spår av vattenregleringar. I regel är mossen mycket artfattig men här finns även en lokal för gräsull som är en rikkärrsart. Vidare finns flera mindre myrmarker utspridda i reservatet, främst i anslutning till sjöarna.

Flera sjöar finns i reservatet: Tirnatjärnen, Mellanfallstjärnen, Kvarntjärnarna och Fisklösen. Sjöarnas vatten är brunfärgat av torv eller humussyror. Fisklivet utgörs av abborre och gädda i Kvarntjärnarna och av abborre i Fisklösen och Mellanfallstjärnen.

Bevarandemål

Myrmarkerna, sjöar och vattendrag utvecklas bäst genom att naturliga processer får verka. Utbredning av mosse- och kärrpartier ska bibehållas. Myrmarkerna och sjöarna ska ha ostörd hydrologi och hydrokemi. Typiska arter knutna till naturtyperna ska ha förutsättningar att även i framtiden finnas i området. Diken med negativ påverkan på naturtyperna återställs. I de skogsbevuxna myrområdena kommer åldrande och avdöende leda till att död ved finns i olika grovlekar och nedbrytningsstadier och att skogen är olikåldrig.

Arealen av nedan uppräknade naturtyper ska bibehållas.

3160 Myrsjöar 20,72 hektar

7140 Öppna mossar och kärr 23 hektar

7310 Aapamyrrar 64,14 hektar

91D0 Skogsbevuxen myr 1,1 hektar



Kullermossen i reservatets nordvästra del.

Foto: Fredrik Enoksson

Skötselåtgärder

Igenläggning av diken bör ske om dessa bedöms ha negativ inverkan på naturvärdena, eventuell Contortatall ska avverkas, i övrigt lämnas området till att få utvecklas fritt.

Skötselområde 3: Västlig taiga

-Ingående naturtyper enligt Natura 2000: Västlig taiga (9010).

Beskrivning

Hela skötselområdet omfattar 278 hektar. På bergstopparna i området breder större hållmarkerna ut sig, skogen är gles och det är tall som är det dominerade trädslaget. Flera av tallarna är gamla och knotiga och några står kvar som vackra silverfuror. I svackorna och sluttningar är det istället granen som breder ut sig. Granskogarna är i genomsnitt drygt 110 år och har endast i liten grad börjat utveckla den naturliga skogens strukturer i form av död ved och flerskiktning. I rasbranterna på Kalvtjärnsbergets sydbrant finns det flera gamla sälgar och aspar, varav många har påväxt av lunglav. De flesta av de rödlistade arter som hittats i reservatet är knuten till äldre skog och död ved.



Hällmarkstallskog på Bolagsberget (t.v.) och självfallrande granskog där död ved skapas (t.h.). Foto: Fredrik Enoksson

Bevarandemål

Naturliga processer som åldrande och avdöende leder till att död ved finns i olika grovlekar och nedbrytningsgrader och att skogen är olikåldrig. Omvälvande störningar i form av t.ex. brand, stormfällning och/eller insektsangrepp, kan leda till att hela eller delar av skogen under perioder har en annan karaktär, men detta är en del av skogens utveckling. Ingen contortatall ska finnas i området.

Arealen av nedan uppräknade naturtyper ska bibehållas.

9010 Västlig taiga 278 hektar

Skötselåtgärder

Eventuell Contortatall i området avverkas, i övrigt lämnas området till fri utveckling.

Skötselområde 4: Grandominerade skogar med lägre naturvärden

Beskrivning

Området domineras av granskogar, men det finns även inslag av barrblandskogar och blandskogar där lövinslaget är högre. Skötselområdet är 206 hektar stort. Åldern på skogarna varierar stort, det finns allt från relativt nyplanterade ungsskogar till skogar som är över 100 år. De äldre skogarna har ännu inte hunnit utveckla höga naturvärden, de låga naturvärdena beror på avsaknad av död ved och variation i trädskiktet.

Bevarandemål

Genom att området lämnas för fri utveckling kommer naturliga processer att verka fritt i området. Åldrande och avdöende leder till att död ved finns i olika grovlekar och nedbrytningsstadier och att skogen är olikåldrig. Naturliga störningar i form av exempelvis bränder, stormfällning, bäverdämningar och/eller insektsangrepp, kan leda till att hela eller delar av skogen under perioder har en annan karaktär, men detta är en

del av skogens utveckling. Ungskogarna utvecklas på längre sikt till naturskogar genom att skogen får sköta sig själv. Ingen contortatall finns i området.

Ingen naturtyp finns utpekad inom skötselområdet i dagsläget. Med tiden ska skogarna uppnå Natura 2000-status inom naturtypen 9010 Västlig taiga.



Yngre granskog där naturvärdena idag är låga.

Foto: Fredrik Enoksson

Skötselåtgärder

Eventuell contortatall i området avvecklas, i övrigt lämnas området till fri utveckling.

Skötselområde 5: Friluftsliv och anläggningar

Beskrivning

Under vinterhalvåret är området välbesökt då det går en skoterled genom reservatet söderifrån. På toppen av Stora Kullerberget har Fredriksbergs skoterklubb sin klubbstuga. Stugan är öppen och kan fungera som raststuga året om för besökare. På toppen syns spår efter besökare som gjort upp eld direkt på berget, för att komma till rätta med detta ska en grillplats uppföras.

Det finns flera vägar som kan leda till reservatet. Under barmarkssäsongen brukar de allra flesta parkera vid skogsbilvägen norr om reservatet och gå stigen upp till toppen av

Stora Kullerberget. Vägen som går in i reservatets södra del är ett annat sätt att komma in i reservatet. Här kan man ta sig upp på Bolagsberget, Lilla Kullerberget och Kalvtjärnsberget som alla är värda ett besök. På topparna finns hållmarker som erbjuder fina fikaplatser med storslagen utsikt över reservatet och Kullerbergens omgivningar.

Bevarandemål

Information om reservatet och vilka föreskrifter som gäller, samt akksamhetsregler för skoterkörning finns på informationsskyltar i anslutning till området och via Länsstyrelsens hemsida. En parkeringsplats finns och en markerad led går upp till toppen på Stora Kullerberget. Uppe på toppen finns en grillplats.

Skötselåtgärder

Initialåtgärder

En informationsskylt sätts upp längs vägen som går i reservatets västra del, här anläggs även en parkeringsplats för minst tre bilar. Från parkeringen anläggs en led som går upp till toppen. Informationsskylt sätts även upp vid vändplanen i reservatets södra del. En informationsskylt kan även sättas upp nere i Fredriksberg något som skoterklubben även framfört önskemål om då många skoteråkare och turister passerar byn. På toppen av Stora Kullerberget i anslutning till skoterstugan anläggs en grillplats för att undvika att besökare eldar direkt på berghällarna. Länsstyrelsen tillhandahåller ved sommartid som besökarna får såga upp själva.

Löpande skötsel

Underhåll av informationsskyltar, parkering, grillplats och gränsmarkeringar.

Stugan och skoterleden underhålls av Fredriksbergs skoterklubb.

Sammanfattning och prioritering av planerade skötselåtgärder

Åtgärd	Prioritet	Mål med åtgärden	När	Var	Frekvens
Underhåll av reservatsgräns	1	Synliggöra reservatsgräns	Löpande	Se karta	Återkommande vid behov
Uppsättning och underhåll av informationsskyltar	1	Ökad tillgänglighet	Inom 3 år	Se karta	Engångsåtgärd, underhåll vid behov
Parkeringsplats, led och eldplats	2	Ökad tillgänglighet	Inom 1-5 år	Se karta	Engångsåtgärd, underhåll vid behov
Avverkning contortatall	2	Avlägsna främmande trädslag	Inom 1-5 år	Hela reservatet	Återkommande vid behov
Naturvårdsbränning	3	Restaurera skogar med låga naturvärden	Inom 30 år	Skötselområde 1	Återkommande vid behov
Återställning av diken	3	Återställa den naturliga hydrologin	Om behov finns	Skötselområde 2	Engångsåtgärd, underhåll vid behov

Jakt och fiske

Inskränkningen i jakten omfattar reglering av jaktorn och jaktpass, utfodring av djur, korttidsjakt och fällfångst. Transport av fäلت vilt ska ske hänsynsfullt så att inte skador på mark och vegetation uppkommer.

Jakten i området arrenderas av Bergvik, jakträtten tillhör markägaren som är Naturvårdsverket.

Inga inskränkningar finns för fisket.

Dokumentation och uppföljning

Dokumentation

Förvaltaren ansvarar för att väl dokumentera alla nyskapande åtgärder och restaureringar. Förvaltaren ska även dokumentera underhållsåtgärder samt tillsyn av friluftsanläggningar.

Uppföljning

Bevarandemål

Uppföljning av de bevarandemål som angetts i skötselplan ska göras som underlag för utvärdering av om syftet med reservatet uppnås. Uppföljningen genomförs av Länsstyrelsen. Uppföljning kommer att ge vägledning om ytterligare bevarandeåtgärder krävs för att upprätthålla gynnsam bevarandestatus.

Som en del av miljöövervakning av skog har Länsstyrelsen genomfört inventering av stannfåglar i stora skogsområden i området. Om uppföljningar ska göras i området kan det vara av intresse att denna inventering återupprepas.

Restaureringsåtgärder

Uppföljning av alla restaureringsåtgärder ska göras på initiativ av förvaltaren, i samverkan med naturvårdsenheten vid Länsstyrelsen i Dalarnas län.

Övriga skötselåtgärder

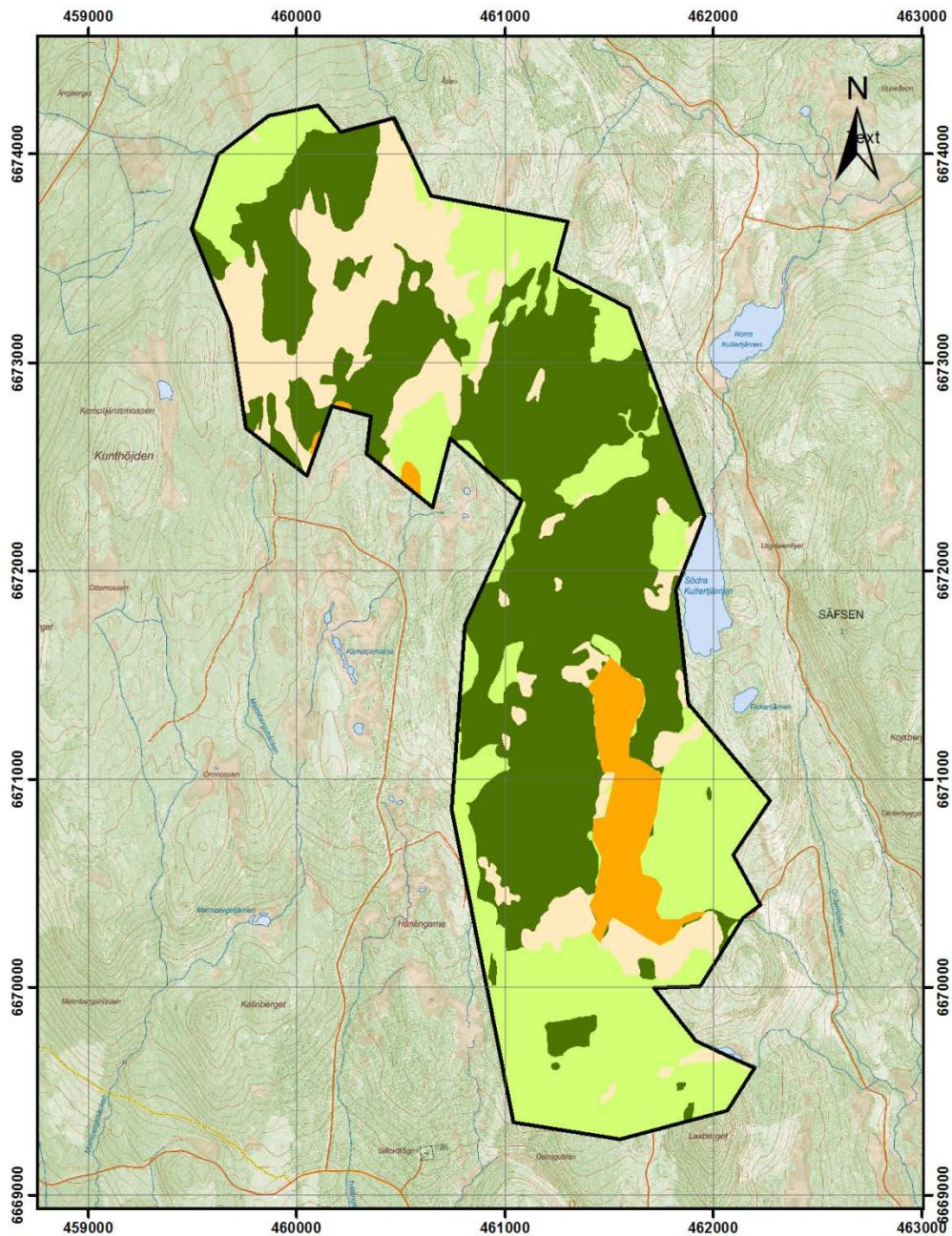
Förvaltaren ansvarar för att följa upp genomförda skötselåtgärder.

Revidering av skötselplanen

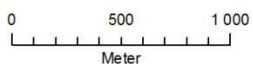
Skötselplanen gäller tills vidare och revideras då uppföljningen indikerar att behov finns, eller om skötselplanen i övrigt är inaktuell.

Bilaga A - kartor

Skötselkarta Kullerbergens naturreservat



Skala 1:25 000

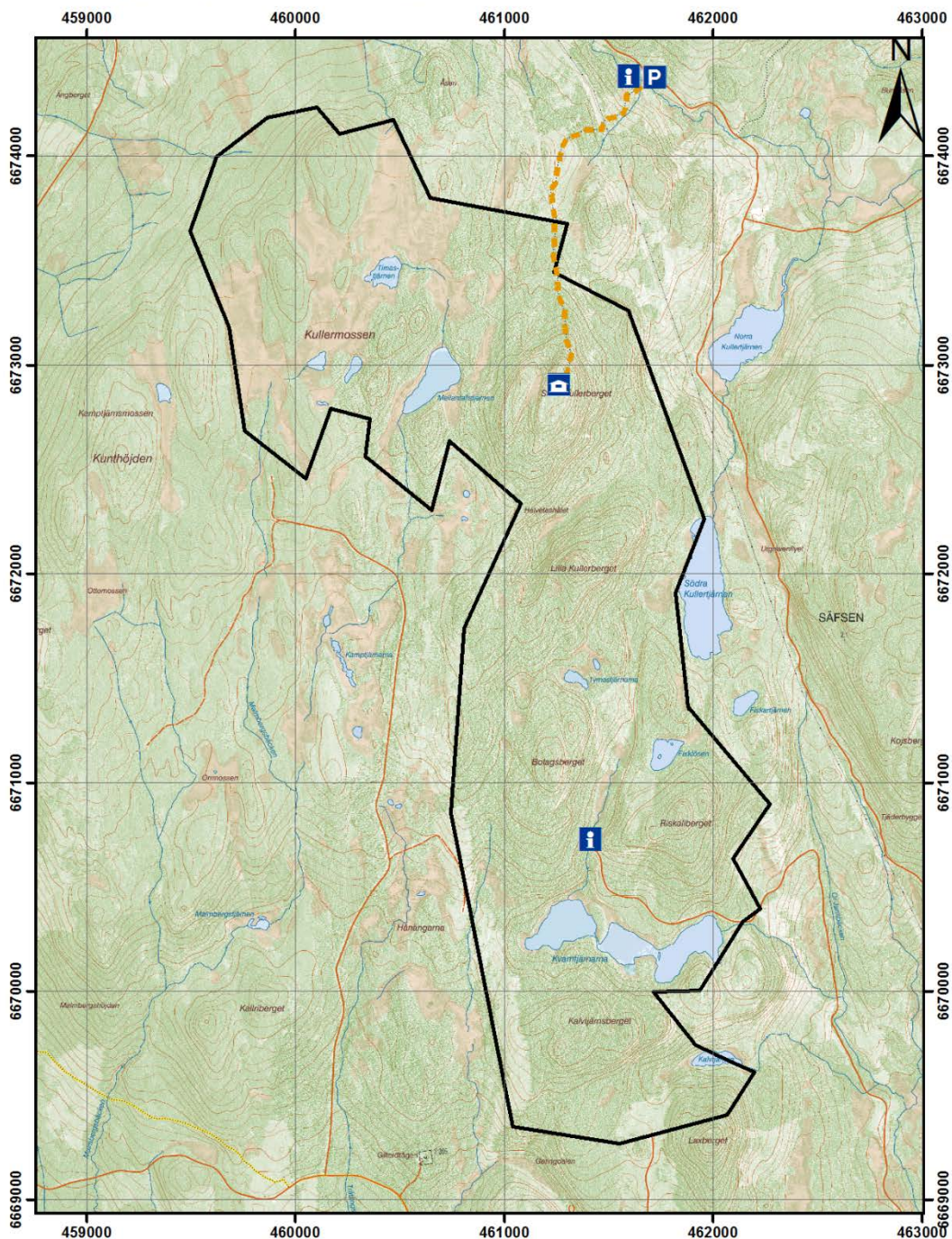


Bakgrund: Lantmäteriets fastighetskarta Koordinatsystem:
SWEREF99 TM © Länsstyrelsen, Lantmäteriet

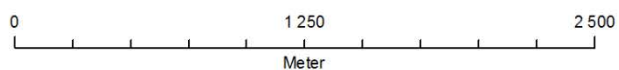
Skötselområden

- 1. Naturvårdsbränning och avveckling av contorttall
- 2. Igenläggning av diken och fri utveckling.
- 3. Fri utveckling, med undantag för att Contorttall ska kunna avvecklas.
- 4. Fri utveckling, med undantag för att Contorttall ska kunna avvecklas.

Anläggningar Kullerbergens naturreservat



Skala 1:25 000



Bakgrund: Lantmäteriets fastighetskarta Koordinatsystem:
SWEREF99 TM © Länsstyrelsen, Lantmäteriet

Teckenförklaring	
Anläggningar	
	Informationsskylt
	Parkering
	Raststuga
	Led
	Gräns naturreservat

Bilaga B - Hotbild mot utpekade värden inom Natura 2000-området

Om inte annat anges så är Länsstyrelsens bedömningar av hotbilder baserade på Naturvårdsverkets generella vägledningar för arter och naturtyper inom nätverket Natura 2000.

Öppna mossar och kärr 7140

Tillkommande och ingrepp i form av torvbrytning, dikning och andra markavvattnande åtgärder liksom dämning kan påverka habitatets hydrologi och hydrokemi på ett negativt sätt, vilket i sin tur kan ge konsekvenser på vegetation och torvbildning samt torvnedbrytning. Även markavvattningsföretag och dämning i närliggande våtmarks- eller fastmarksmiljöer kan ge en negativ påverkan på habitatet.

Genom att anlägga skogsbilvägar över eller i närheten av habitatet kan hydrologin och/eller hydrokemin i området förstöras. Skogsbruk och andra företag som innebär att fastmarksholmar och närliggande fastmark avverkas kan innebära att näringsämnen läcker ut på myren och att de hydrologiska förhållandena ändras.

Spridning av till exempel kalk, aska och gödningsämnen i habitatet ger drastiska förändringar på vegetationens artsammansättning. Motsvarande spridning av kemiska substanser i habitatets närhet kan också skada habitatet genom luftburen deposition eller genom transport med tillrinnande vatten.

Aapamyrrar 7310

Tillkommande och ingrepp i form av torvbrytning, dikning och andra markavvattnande åtgärder liksom dämning påverkar naturtypens hydrologi och hydrokemi, vilket kan ge konsekvenser på vegetation och torvbildning samt torvnedbrytning. Även markavvattningsföretag och dämning i närliggande våtmarks- eller fastmarksmiljöer kan påverka naturtypen. Effekterna kan vara uttorkning, ökad igenväxning och erosion.

Anläggning av skogsbilvägar över eller i närheten av naturtypen kan förutom påverkan på den fysiska miljön påverka hydrologin och/eller hydrokemin i ett område.

Skogsbruk i närområdet; avverkning av fastmarksholmar och buffertzoner förändrar hydrologi, lokalklimat och struktur i övergångszonen mellan myren och fast mark. Avverkning av närliggande fastmarksskog kan också orsaka läckage av näringsämnen ut på myren.

Spridning av till exempel kalk, aska och gödningsämnen i naturtypen ger drastiska förändringar på vegetationens artsammansättning. Motsvarande spridning av kemiska substanser i närheten kan också skada naturtypen genom luftburen deposition eller genom transport med tillrinnande vatten.

Västlig taiga 9010

Skogsbruk, i eller i anslutning till objekt; kan hota naturtypen, och leder till brist på gamla träd, död ved etc. Exempel på skogsbruksåtgärder är till exempel slutavverkning, gallring, röjning, blädning, transporter, markberedning, dikning och plantering.

Produktionshöjande åtgärder i skogsbruket, exempelvis gödsling, markberedning, plantering och användandet av främmande trädslag.

Brist på dynamik. Arterna förekommer ofta bara i några få stadier i skogens utveckling. Om de dynamiska krafterna inte får verka kan det i landskapet uppstå brist på något av dessa stadier, med följd att de ingående arternas habitat försvinner. Detta gäller särskilt brand som verkar över stora ytor, men andra viktiga dynamiska krafter är väderfenomen, översvämning och utbrott av skadeorganismer.

Byggnation av skogsbilvägar fragmenterar området och medför att hydrologin i skogsområdet kan förstöras.

Skogbevuxen myr 91D0

Exploatering i eller i anslutning till området. Förutom den direkta skadan kan hydrologin påverkas negativt.

Avverkning, röjning, gallring utgör hot genom att lämpliga strukturer förstörs eller borttages. Även åtgärder i intilliggande områden kan vara skadliga genom att de påverkar lokalklimatet i beståndet av intresse. Undantag kan finnas där åtgärden syftar till att utveckla något annat naturvärde.

Produktionshöjande åtgärder i skogsbruket, exempelvis gödsling, markberedning, plantering och användandet av främmande trädslag.

Markskador och dikning. Förutom den mekaniska skadan kan hydrologin påverkas och naturmiljön förändras.

Brist på dynamik. Arterna förekommer ofta bara i några få stadier i skogens utveckling. Om de dynamiska krafterna inte får verka kan det i landskapet uppstå brist på något av dessa stadier, med följd att de ingående arternas habitat försvinner. Detta gäller särskilt brand som verkar över stora ytor, men andra viktiga dynamiska krafter är väderfenomen, översvämning och utbrott av skadeorganismer.

Myrsjöar 3160

Dikning av omgivande våtmark och gungfly.

Skogsbruk i närområdet; avverkning av strandskog förändrar hydrologi, lokalklimat och struktur i strandzonen.

Exploatering av strandområdet är negativt för möjligheten att upprätthålla naturliga strandmiljöer och riskerar att öka framtida efterfrågan om översvämningsskydd.

Kalkning av omgivande våtmarker förändrar de fysiska och kemiska förutsättningarna för strandmiljöernas naturligt förekommande arter. Kalkning av naturligt sura (icke antropogent försurade) tillflöden och sjöar påverkar förutsättningarna för de arter som är anpassade till naturligt sura förhållanden.