



## Bildande av naturreservatet Älmö i Hylte kommun.

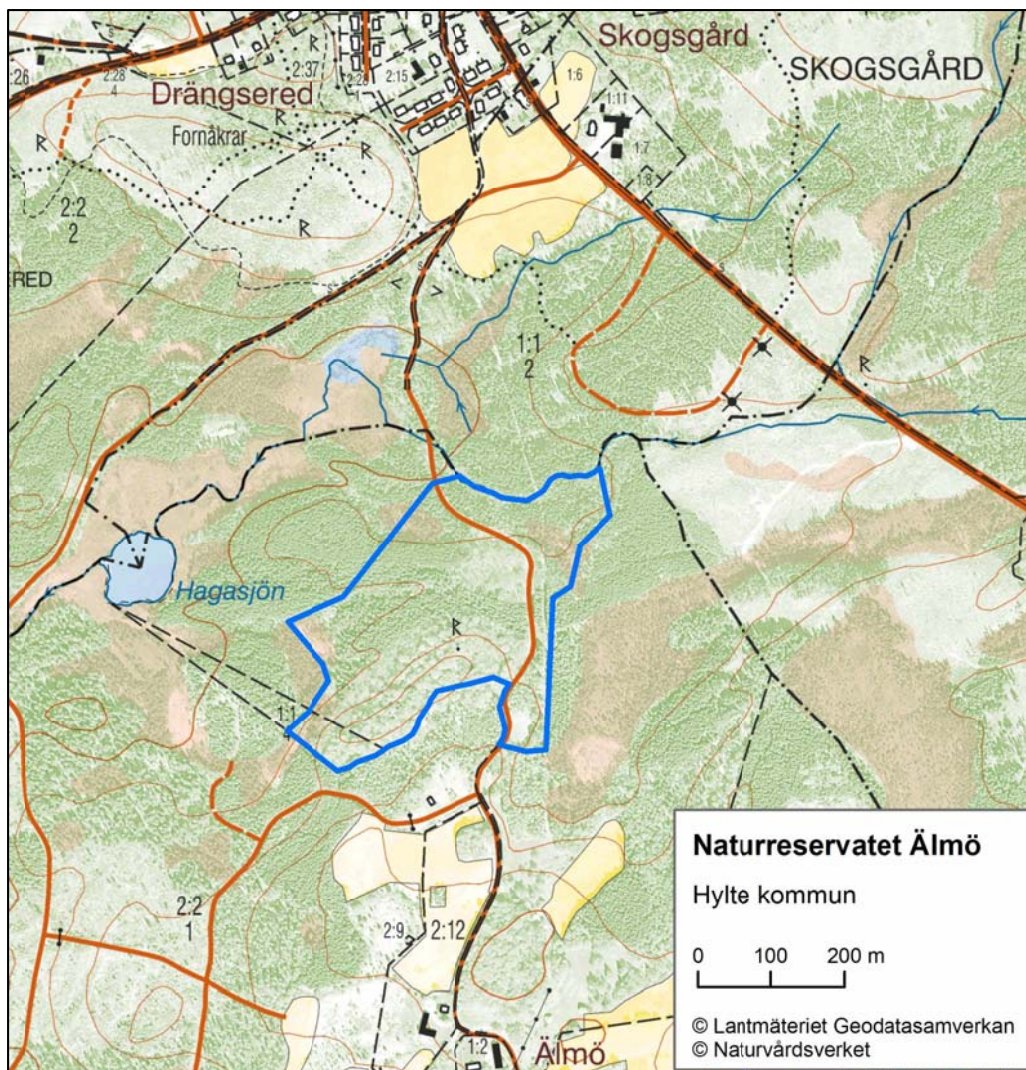
### Beslut

Länsstyrelsen i Hallands län beslutar med stöd av 7 kap. 4 § miljöbalken (MB) att förklara det område som avgränsas av blå heldragen linje på nedanstående karta som naturreservat, med skäl, syfte och föreskrifter enligt nedan.

Reservatets gränser ska märkas ut i fält och dess namn ska vara naturreservatet Älmö.

### Skötselplan

I enlighet med 3 § förordningen (SFS 1998:1 252) om områdesskydd enligt miljöbalken m.m. fastställer Länsstyrelsen bifogad skötselplan (bilaga 1).



**Skälen till beslutet**

Området är bevuxet med naturskogsartad bokskog. De mest värdefulla delarna är de två nyckelbiotoperna. Dessa har en mycket rik kryptogamflora med 8 rödlistade respektive 8 regionalt intressanta arter. Platt fjädermossa och lunglav finns det mycket av. Fynd har också gjorts av de rödlistade arterna liten ädellav (EN) och rosa lundlav (VU).

**Syfte**

Syftet med reservatet är att bevara och utveckla den biologiska mångfald som är knuten till i första hand bokdominerad ädellövskog. Särskilt viktigt att värna är gamla eller senvuxna ädellövträd, döda och skadade träd samt hotade och sällsynta arter. Riklig förekomst av död ved i olika former är av stor vikt och en förutsättning för rik mångfald av svampar, kryptogamer, insekter och fåglar.

Syftet är också att skydda områdets hydrologi och de arealer av våtmark som förekommer inom området.

Inom ramen för ovanstående syften ska naturreservatet även stödja allmänhetens möjligheter till friluftsliv och naturupplevelser. Friluftsliv och rekreation grundat på allemansrätten ska kunna bedrivas i reservatet.

Syftet skall nås genom att:

- land- och vattenmiljöerna skyddas mot exploatering,
- områden med planterad gran återställs till lövskog,
- ädellövskogen utvecklas i huvudsak fritt men gran avvecklas,
- vid behov kan åtgärder vidtas för att föryngra eller gynna lövträd,
- naturliga processer får verka så att mängden död ved och inslaget av gamla träd ökar,
- nya kunskaper om hotade och hänsynskrävande arter och naturtyper beaktas i den löpande skötseln av reservatet.

**Föreskrifter**

*I enlighet med 7 kap. 5 § andra stycket miljöbalken (MB), om inskränkningar i rätten att använda mark- och vattenområden inom reservatet, är det utöver vad som annars gäller förbjudet att:*

1. uppföra byggnad eller anläggning,
2. uppföra mast eller antenn, anlägga luft- eller markledning,
3. anlägga väg,
4. borra, spränga, schakta, gräva, markbearbeta eller bedriva täkt,
5. dika, dämna eller utföra annan åtgärd som kan påverka områdets hydrologi,
6. anordna upplag, tippa eller fylla ut,
7. avverka, gallra, röja, föryngra skog eller på annat sätt påverka vegetationen,
8. ta bort eller upparbeta dött träd, vindfälle eller döda grövre grenar,
9. kalka, gödsla eller sprida bekämpningsmedel,
10. plöja, harva eller på annat sätt bryta vegetationstäcket,
11. inplantera för området främmande växt- eller djurarter,
12. uppföra stängsel eller hägnad,
13. ta bort eller skada stengärdesgård eller odlingsröse,
14. framföra motordrivet fordon annat än på bilväg eller parkera annat än på anvisad plats,
15. sätta upp tavla, affisch, skylt eller göra inskrift,
16. bedriva jakt på lördagar, söndagar samt allmänna helgdagar samt att
17. utfodra vilt,

*För att tillgodose syftet med reservatet förpliktigas med stöd av 7 kap. 6 § MB ägare och innehavare av särskild rätt till fastigheten tåla åtgärder inom området enligt följande:*

18. utmärkning av naturreservatets gräns enligt Naturvårdsverkets anvisningar,
19. anläggning och underhåll av anordningar för friluftslivet som parkeringsplats och informationsskylt enligt bilaga 2G,

20. att skötsel utförs, i huvudsak (bilaga 2C):

- a. avverkning, selektivhuggning, röjningar och föryngringsåtgärder,
- b. skapande av högstubbar, lågor och hålträd,
- c. betesdrift och stängsling samt
- d. undersökningar och dokumentation av mark, vatten samt växt- och djurliv.

*Med stöd av 7 kap. 30 § MB, om rätten att färdas och vistas i reservatet, är det utöver vad som annars gäller förbjudet att:*

21. skada levande eller döda stående eller liggande träd och buskar,
22. skada, plocka eller samla in örter, mossor, lavar eller svampar. Plockning av bär, matsvamp och enstaka exemplar av kärlväxter är dock tillåten,
23. att utan Länsstyrelsens tillstånd använda fällor avsedda för ryggradslösa djur.
24. inplantera för området främmande växt- eller djurarter,
25. utan Länsstyrelsens tillstånd anordna lägerverksamhet eller tävlingar,
26. sätta upp tavla, affisch, skylt eller göra inskrift,
27. framföra motordrivet fordon annat än på bilväg eller parkera annat än på anvisad plats,
28. medföra okopplad hund,
29. cykla annat än på befintlig väg,
30. elda,
31. utan Länsstyrelsens tillstånd genomföra vetenskapliga undersökningar som strider mot föreskrifterna

*Ovanstående föreskrifter ska inte utgöra hinder för:*

- förvaltaren av naturreservatet, eller den som förvaltaren uppdrar åt, att vidta de åtgärder som behövs för att tillgodose syftet med naturreservatet och som framgår av föreskrifterna beslutade med stöd av 7 kap. 6 miljöbalken i detta beslut (§§ 18-20).
- vid beslutsdatum gällande ledningsrätt,
- underhåll av befintlig väg,
- att ta med okopplad hund vid jakt och eftersök och att framföra motordrivet fordon vid uttransport av fällt vilt,

**Upplysningar:**

Föreskrifter enligt 7 kap. 30 § miljöbalken om rätten att färdas och vistas inom reservatet gäller även om beslutet överklagas.

Länsstyrelsen erinrar även om att andra lagar, förordningar och föreskrifter än reservatsföreskrifterna gäller för området. Av särskild betydelse för syftet med reservatet, eller som ett komplement till föreskrifterna är bland andra:

*11 kap. miljöbalken, vattenverksamhet, samt lagen (1998:812) med särskilda bestämmelser om vattenverksamhet.*

Med vattenverksamhet avses bland annat uppförande, ändring, lagning och utrivning av dammar, bortledning av vatten från eller grävning och rensning av vattenområden samt andra åtgärder i vattenområden om åtgärden syftar till att förändra vattnets djup eller läge. Även åtgärder som utförs för att avvattna mark eller som utförs för att sänka eller tappa ur ett vattenområde eller skydda mot vatten, när syftet med åtgärden är att varaktigt öka en fastighets lämplighet för ett visst ändamål är att betrakta som vattenverksamhet (markavvattning).

*4-9 §§ artskyddsförordningen (2007:845), fridlysta arter*

Många arter är fridlysta. Det innebär att djuren och växterna inte får skadas eller störas, och i många fall även att fortplantningsområden och viloplatsar är skyddade. Alla fåglar, groddjur, kräldjur, fladdermöss samt orkidéer är fridlysta, och dessutom ett urval av andra organismer..

*2 kap. 1, 6-8 §§ kulturmiljölagen (1988:950), fornlämningar*

De fasta fornlämningar som återfinns inom reservatet är skyddande enligt lag. Det är förbjudet att utan tillstånd rubba, ta bort, gräva ut, täcka över eller genom bebyggelse, plantering eller på annat sätt ändra eller skada en fast fornlämning. Riksantikvarieämbetet och länsstyrelsen får vidta de åtgärder som behövs för att skydda, vårda och undersöka en fast fornlämning.

### Hur man överklagar

Om Ni vill överklaga detta beslut skall Ni skriva till Länsstyrelsen, 301 86 Halmstad. Ange därvid beslutets diarienummer och vilken ändring i beslutet Ni vill ha.

Länsstyrelsen måste ha fått Ert överklagande **senast den 23 september** annars kan överklagandet inte prövas.

Länsstyrelsen sänder överklagandet vidare till regeringen för prövning, om Länsstyrelsen inte själv ändrar beslutet på det sätt Ni har begärt. Om något är oklart kan Ni vända Er till Länsstyrelsen.

### Kungörelse av beslut

Detta beslut kommer att kungöras enligt 3 § lag (1977:654) om kungörande i mål och ärenden hos myndighet m.m. och 27 § förordning (1998:1252) om områdesskydd enligt miljöbalken m.m.

Beslutet kommer också att kungöras i länets författningssamling och det hålls tillgängligt på Länsstyrelsen i Hallands län och länsstyrelsens hemsida [www.lansstyrelsen.se/halland](http://www.lansstyrelsen.se/halland).

**Beskrivning av området**

Älmö ligger strax söder om Drängsered. Reservatet domineras av bokskog med inslag av ek, björk, tall och asp. Bokskogen är bitvis naturskogsartad. Inom området finns också planterad granskog.

Terrängen är småkuperad och mindre bergbranter förekommer. På flera ställen rinner små bäckar och i låglänta delar förekommer mindre våtmarksområden.

**Uppgifter om reservatet**

Namn	Älmö
Kommun	Hylte
Församling	Drängsered
Areal	10,1 ha hektar
Lägesbeskrivning	700 m S Drängsered
Mittkoordinater SWEREF 99 TM	N 6320481, E 376624
Naturgeografisk region	Sydsvenska höglandets västdel
Naturvårdsregister-ID	2044951
Förvaltare	Länsstyrelsen
Markägare	Staten genom Naturvårdsverket
Fastighet	Del av Älmö 1:1
Samfälligheter	Älmö s:l. ändamål: väg Kammarebo ga:l. ändamål: väg
Servitut/nyttjanderätt	Jakträtt Ledningsrätt Till förmån for Olofström Hallandsboda 1:82 E.on Elnät Sverige AB
Jordbruksarrende	Betesmark

### Ärendets handläggning

Områdets naturvärden uppmärksammades vid nyckelbiotopsinventeringen 1994.

År 2004 kontaktade Länsstyrelsen markägaren Göteborgs stift i detta ärende. Året därpå värderades 19 områden i Hallands län, varav Älmö var ett. Markägaren uttryckte tidigt sitt önskemål om att få bytesmark istället för ekonomisk ersättning. Bytesmarken kom från det statligt ägda Sveaskog AB och avtalet om affären blev klart 2014.

Under 2015-2016 togs ett förslag till beslut och skötselplan fram. 2016-03-18 förelade länsstyrelsen sakägare att yttra sig över förslaget. En remiss skickades samtidigt till berörda myndigheter och intresseföreningar.

#### *Inkomna synpunkter*

Hylte kommun tillstyrkte förslaget.

Skogsstyrelsen påtalade bland annat det positiva i den geografiska placeringen med närhet till biotopskyddsområdet Tornåsen, som gör att det förstärker värdet för dessa områden och säkrar ytterligare viktiga livsmiljöer för rödlistade kryptogamer.

E.ON påtalade att man har en 10 kV kabel i mark längs med vägen och att drift och underhåll av denna måste kunna utföras vid behov.



### Länsstyrelsens bedömning

Reservatet innehåller den prioriterade skogstypen bokskog av ristyp och bör därför skyddas enligt strategin för formellt skydd av skog i Hallands län (Länsstyrelsen i Hallands län 2007).

Det som kan hota värdena är bl.a. dikning och annan negativ förändring av hydrologin, produktionsinriktat skogsbruk, plantering av främmande trädslag, konkurrens från gran, alla typer av exploatering samt fragmentering av biotoperna. Även exploateringar utanför reservatets gränser kan i vissa fall vara negativa för natur- eller upplevelsevärden. Då ett rationellt skogsbruk inte är förenligt med bevarandet av arterna i området behövs någon form av långsiktigt skydd.

Området kräver en del skötsel- och restaureringsinsatser vilket medför att en skötselplan behövs. Avverkningen av gran och efterföljande förnygring med bok kommer att bidra till att det även finns en yngre generation av bok i reservatet och motverka risken att det inte finns lämpliga träd som kan vara värd för de hotade arterna när den äldre generationen dör.

Vidare krävs ordningsföreskifter för att bevara områdets värden. Naturreservat är därmed den lämpligaste skyddsformen.

#### *Förenlighet med mål, strategier etc.]*

Ur ett svenskt och internationellt perspektiv har Halland och Sverige ett ansvar att bevara vissa skogar. Bland annat är ädellövskogar och triviallövskogar med ädellövslag utpekade som särskilda ansvarsbiotoper för länet i strategin för formellt skydd av skog i Hallands län.

Beslutet följer riktlinjer för prioritering av naturreservatsskydd, Sveriges internationella åtaganden om skydd av den biologiska mångfalden samt Sveriges miljö kvalitetsmål.

#### *Förenlighet med områdesbestämmelser och miljömål*

Reservatsbeslutet är förenligt med hushållningsbestämmelserna i 3 och 4 kap. MB.

Reservatsbildningen bidrar till att uppnå miljö kvalitetsmålen Levande skogar och Ett rikt växt och djurliv.

Länsstyrelsen bedömer att detta beslut är förenligt med en från allmän synpunkt lämplig användning av mark- och vattenresurser samt med den för området gällande översiktsplanen.

*Intresseprövning*

Länsstyrelsen anser, vid en intresseprövning enligt 7 kap. 25 § miljöbalken, att avgränsningen av området, reservatets omfattning och föreskrifternas utformning i detta beslut innebär en rimlig balans mellan de värden som skall skyddas och det intrång detta innebär för enskilds rätt att använda mark och vatten.

**Deltagande i beslutet**

Detta beslut har fattats av landshövding Lena Sommestad. I beslutet deltog även länsråd Jörgen Peters och naturvårdsdirektör Henrik Martinsson.

I handläggningen av ärendet deltog antikvarie Jenny Nord och naturvårdshandläggare Ingegerd Svensson. Den sistnämnda har varit föredragande.

Lena Sommestad

Ingegerd Svensson

*Detta beslut har signerats digitalt och saknar därför namnunderskrifter.*

**Bilagor**

Bilaga 1	Skötselplan	
Bilaga 2	Kartor	2A Översiktskarta 2B Skogstypskarta 2C Skötselkarta 2D Historisk karta 2E Friluftsliv 2F Naturvärden