

Enligt sändlista

**BILDANDE AV NATURRESERVATET ÄLGBERGET-BJÖRNBERGET I
KRAMFORS KOMMUN, VÄSTERNORRLANDS LÄN.**

UPPGIFTER OM NATURRESERVATET

Namn	Älgberget-Björnberget
Objektnummer	2202100
Natura 2000 kod (Sitecode)	SE0710148, se vidare bevarandeplanen
Kommun	Kramfors
Socken	Ytterlännäs och Gudmundrå
Fastighet	Älgberget 1:3
Markägare	Staten genom naturvårdsfonden
Lägesbeskrivning	ca 15 km väster Kramfors centrum
Karta	18H6G
Mittpunkt	X:6980799 Y:1583396
Areal	267 ha
Därav landareal	267 ha
Naturtyper	212 ha granskog 20 ha tallskog (ungskog) 20 ha lövblandad barrskog 8 ha myr 5 ha bergimpediment (hällmarkstallskog) 2 ha öppen mark
Naturgeografisk region	30a Norrlands vågiga bergkullterräng
Förvaltare	Länsstyrelsen

LÄNSSTYRELSENS BESLUT

Med stöd av 7 kap 4 § miljöbalken (1998:808) förklarar länsstyrelsen det område som utmärkts på bifogad karta, bilaga 1, som naturreservat.

Reservatets namn ska vara naturreservatet Älgberget-Björnberget.

För att trygga ändamålet med naturreservatet förordnar länsstyrelsen i enlighet med 7 kap, 5, 6 och 30 §§ miljöbalken samt 3 och 22 §§ förordningen om områdesskydd enligt miljöbalken mm (1998:1252), att de föreskrifter samt vård- och förvaltningsbestämmelser som framgår av detta beslut skall gälla beträffande naturreservatet.

Föreskrifterna enligt 7 kap 30 § miljöbalken gäller från det datum som anges i länets författningssamling även om de överklagas.

I enlighet med 2 § förordningen om områdesskydd enligt miljöbalken mm ansvarar länsstyrelsen för förvaltningen av reservatet

Med stöd av 3 § förordningen om områdesskydd enligt miljöbalken mm beslutar länsstyrelsen att fasställa bifogad skötselplan.

SYFTE

Området skyddas i syfte att bevara biologisk mångfald i en grandominerad naturskog. Skogen är rik på strukturer, såsom gamla träd, döda stående och liggande träd, vilket är kännetecknande för ett naturligt fungerande skogsekosystem. Reservatet ska utvecklas utifrån så naturliga processer som möjligt. Syftet är även att vårda och bevara slätterängen med dess typiska arter samt tydliggöra spåren från bosättningen och den äldre markanvändningen vid Västeråsen.

De i området ingående Natura-2000 habitaten och arterna (se tabell 1) ska bevaras i gynnsam bevarandestatus.

Syftet är även att, inom ramen för ovanstående syften, främja allmänhetens möjligheter till friluftsliv.

RESERVATSFÖRESKRIFTER

A. Föreskrifter enligt 7 kap 5 § miljöbalken om inskränkningar i rätten att använda mark- och vattenområden i reservatet

Utöver vad som för övrigt gäller är det förbjudet att

1. uppföra byggnad (till- eller ombyggnad) eller annan anläggning, utan länsstyrelsens tillstånd
2. bedriva täkt, anordna upplag, borra, spränga, schakta, gräva, utfylla, tippa eller på annat sätt skada mark och block
3. dika, dikesrensa eller dämna
4. anlägga mark- eller luftledning, stängsel eller hägnad
5. anlägga väg, stig eller spång
6. avverka, fälla eller skada växande eller döda träd, upparbeta vindfällen eller utföra annan skogsvårdsåtgärd
7. sprida kemiska eller biologiska bekämpningsmedel, kalk eller gödselmedel
8. inplantera djur, växter eller andra organismer
9. framföra motordrivet fordon annat än på skogsbilväg eller i samband med uttransport av skjutna älgar, varvid särskilda anvisningar ska följas, se skötselplan, bilaga 2
10. upplåta området för militär övningsverksamhet

- B. Föreskrifter om förpliktelser för ägare och innehavare av särskild rätt till fastighet att tåla intrång enligt 7 kap 6 § miljöbalken

Markägare och innehavare av särskild rätt till marken förpliktigas tåla att följande åtgärder vidtas för att tillgodose ändamålet med reservatet

1. upphuggning och markering av reservatsgränsen
2. uppsättning av informationstavlor
3. anläggning och underhåll av stigar
4. uppförande och underhåll av rastplatser och stuga
5. uppsättning och underhåll av hägnader
6. årlig slåtter- och beteshävd enligt skötselplan
7. avverkning enligt skötselplan, virket tillfaller reservatsförvaltaren
8. undersökningar av mark, vatten, vegetation och djurliv

- C. Föreskrifter enligt 7 kap 30 § miljöbalken om rätten att färdas och vistas inom reservatet samt om ordningen i övrigt inom reservatet

Utöver vad som för övrigt gäller är det förbjudet att

1. bryta kvistar, fälla eller på annat sätt skada levande eller döda, stående eller omkullfallna träd och buskar.
2. plocka, gräva upp eller skada växtdelar, lavar eller vedlevande svampar. Bär och matsvamp får dock plockas
3. klättra i boträd eller på annat sätt medvetet störa eller skada djurlivet
4. samla insekter, snäckor eller andra djur, eller deras ägg, puppor eller liknande
5. framföra motordrivet fordon annat än på befintlig skogsbilväg
6. skada mark och block
7. medföra ej kopplad hund eller annat lösgående husdjur. Undantag gäller för hund vid den jakt som får bedrivas i reservatet
8. sätta upp skylt, tavla, affisch eller göra inskrift
9. utföra vetenskapliga undersökningar utan länsstyrelsens tillstånd
10. använda området för idrottsarrangemang utan länsstyrelsens tillstånd

Föreskrifterna under A och C ovan ska inte utgöra hinder för underhåll av befintlig skogsbilväg, starkströmsledning, master och torn samt för de åtgärder som behövs för reservatets skötsel enligt fastställd skötselplan (bilaga 2).

Föreskrifterna under punkten C gäller även fastighetsägare och innehavare av särskild rätt till fastighet utom när de utnyttjar sin eventuella rätt att bruka/nyttja fastigheten, se föreskrifter under A.

SKÄLEN FÖR BESLUT

• Sammanfattande beskrivning av området

Området är ett 267 ha stort naturskogsområde (300-450 m ö h) som utmärks av bergen Älgberget, Västeråsberget och Björnberget samt dalsänkor och mindre myrstråk däremellan. Berggrunden består av diabas i Älgbergets östsluttning och i dalsänkan mellan Älgberget och Västeråsberget samt i övrigt av gråvackor med granitinblandning. På bergsryggarna är jordtacket tunt (delvis hållmark) medan det i sluttningar och dalar finns en sandig-moig morän.

Skogen är naturligt föryngrad och i huvudsak starkt grandominerad med ett sparsamt inslag av lövträd, mest asp och björk samt spridda gamla sälgar. I översilade sluttningar är granskogen frodig medan bergsryggarna har mer eller mindre höjdlägeskaraktär. Åldern på bestånden varierar från 90 år till 140 år. Betydligt äldre partier finns på Älgbergets höjtplatå och på Björnberget. Död ved förekommer i form av torrakor, högstubbar och lågor i olika nedbrytningsstadier, speciellt rikligt i översilade sluttningar och raviner. Kulturpåverkan i sen tid har varit ytterst liten i hela området.

Lång skoglig kontinuitet och rik tillgång på död ved medför att ett flertal rödlistade arter påträffas i området, exempelvis solfjäderlav, norsk näverlav, aspfjädermossa, blackticka, lappticka, gränsstikka och rynkskinn. På Älgbergets övre del och på Björnberget påträffas även långskägg, en art som är starkt tillbakaträngd i Europa. Nuvarande utbredning i Europa domineras av södra Norge och mellersta Sverige, där huvudutbredning i Sverige finns i Kramfors kommun.

Västeråsen är en gammal bosättning som var brukad fram till slutet av 1930-talet. På delar av de gamla inägomarkerna finns en artrik, lågväxt ängsvegetation med bl a förekomst av de rödlistade ängsarterna fältgentiana och toppåsbräken.

• Natura 2000

I Natura 2000 ingår följande naturtyper enligt art- och habitatdirektivet

Tabell 1

<i>Kod</i>	<i>Naturtyp</i>	<i>Areal (ha)</i>	<i>Andel (%)</i>
9010	*Västlig taiga	235	88
7140	Öppna svagt välvda mossar, fattiga och intermediära kärr och gungflyn	7	2,7
91D0	*Skogbevuxen myr	4	1,6
6510	Slätterängar i låglandet	1	0

*) = Prioriterad art eller naturtyp

Se vidare bevarandeplanen

- **Ärendets beredning**

Området runt Björnbergets topp är ett f d bolagsreservat (SCA). Området finns beskrivet i den länstäckande urskogsinventeringen från slutet av 1970-talet och har där klassats i högsta värdeklass.

De höga botaniska värdena på Västeråsens slätterängar uppmärksammades av Naturskyddsföreningen i Kramfors. Föreningen återupptog slätter på en mindre yta 1990, därefter utökades slätterarealen successivt. Ängsmarken omfattades av så kallade NOLA-avtal under åren 1993-1997 och därefter av miljöstödsbeslut. Naturskyddsföreningen i Kramfors har sedan mitten av 1980-talet aktivt verkat för att området runt Björnberget och Västeråsen ska skyddas som naturreservat.

I översiktsplan för Kramfors kommun finns området runt Björnberget redovisat som ett naturvårdsobjekt (N 20). Runt telemasten på Björnberget finns en skyddszon redovisad. Några motstående intressen finns inte upptagna i översiktsplanen (antagen 1990-06-18).

Området är av regeringen föreslaget att ingå i Europeiska Unionens nätverk av skyddade områden, *Natura 2000*.

Staten (naturvårdsfonden) köpte området av SCA 1999.

Sakägare har förelagts att yttra sig över reservatsförslaget och ärendet har remissbehandlats. Yttrande har inkommit från SCA skog AB, Skogsvårdsstyrelsen Mellannorrland, Sveriges Geologiska Undersökning (SGU), Kramfors kommun och Telia Net Fasigheter AB.

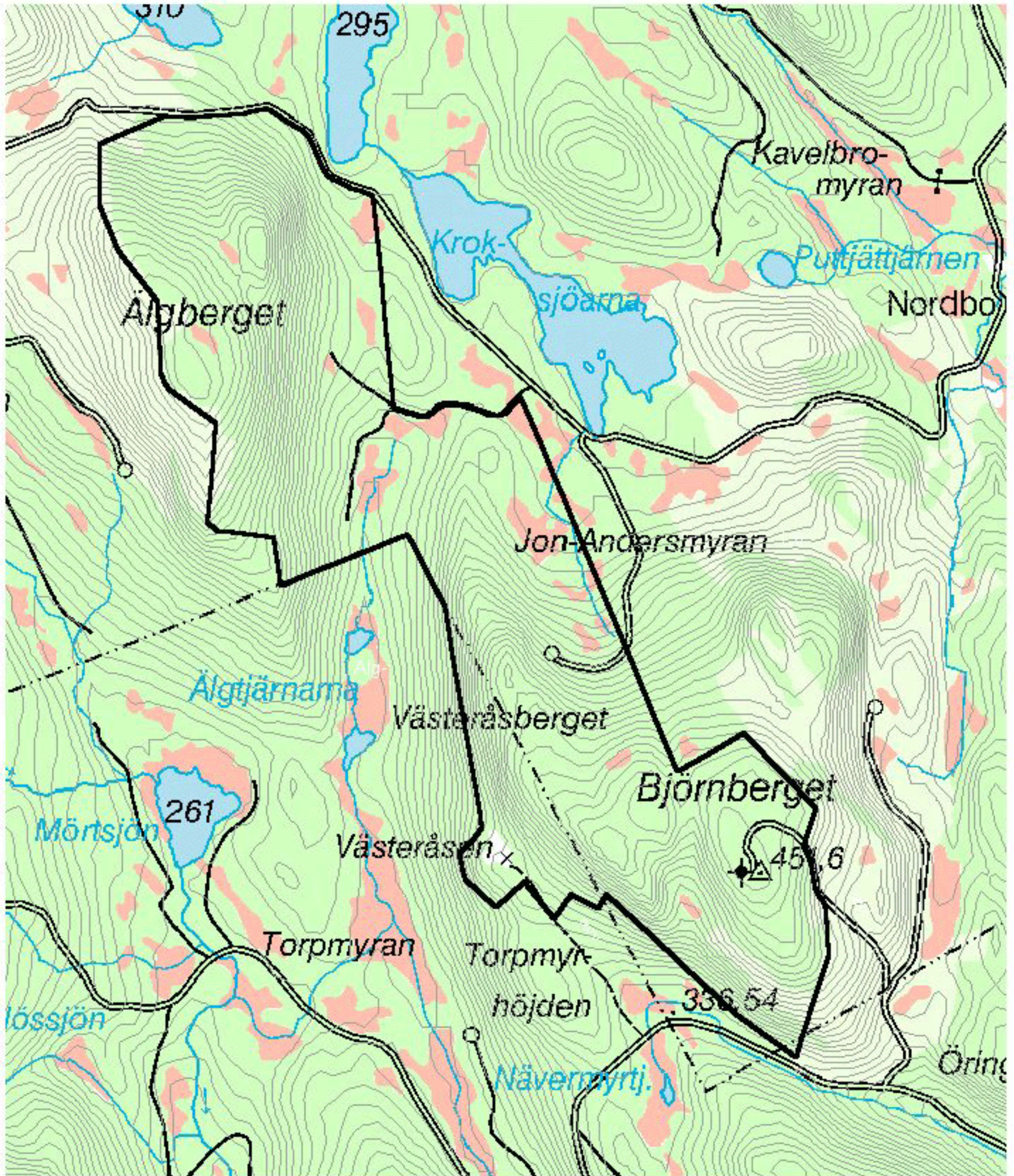
Alla remissinstanser tillstyrker att naturreservat bildas. SCA framför synpunkter på att det nästan är omöjligt att undvika spårbildning vid terrängtransport av skjutna älgar. Skogsvårdsstyrelsen framför synpunkter på att fri utveckling av granskogen inte alltid är den lämpligaste skötselåtgärden och att naturvårdsbränning kan vara en lämplig skötselåtgärd på Björnberget. SGU framför synpunkter på att berggrunden och jordlagrens betydelse för naturförhållandena bör nämnas på informationstavlor om området.

- **Länsstyrelsens bedömning**

Länsstyrelsen har i möjligaste mån tagit hänsyn till inkomna synpunkter. Vad gäller skogsvårdsstyrelsens synpunkter på skötselåtgärder i de grandominerade delarna anser länsstyrelsen att de värden som är knutna till granskogen bäst tillvaratas genom att skogen lämnas till fri utveckling. För att klara naturvärdena knutna till lövvärdena vid Älgberget behövs däremot en aktiv åtgärd vilket framgår av skötselområde 2. Björnberget utgör inget optimalt område för naturvårdsbränning, dels är området väldigt litet och dels omgärdas det av granskog med mycket höga naturvärden, därför kommer området troligtvis inte att prioriterats i en framtida strategi för naturvårdsbränning inom naturreservat.

Älgberget-Björnberget utgör en från naturvårdssynpunkt mycket värdefull naturskog som hyser en stor mångfald av växter och djur knutna till naturskogsmiljöer, bland annat flera hotade arter. Skogsavverkningar och annan exploatering skulle innebära att områdets naturvärden skulle äventyras. Med anledning av detta har frågan om bildande av ett naturreservat tagits upp. Höga naturvärden finns även på slätterängarna vid Västeråsen.

Beslutskarta Naturreservatet Älgberget-Björnberget



© Lantmäteriet, 2000. Ur GSD-Geografiska Sverigedata, Dnr:L2000/2620-Y

 reservatsgräns

Skala 1:15 000

0 400 800 meter



Dnr: 511-3185-02

SKÖTSELPLAN FÖR NATURRESERVATET

Älgberget-Björnberget

Syftet med säkerställande och skötsel

Området skyddas i syfte att bevara biologisk mångfald i en grandominerad naturskog. Skogen är rik på strukturer, såsom gamla träd, döda stående och liggande träd, vilket är kännetecknande för ett naturligt fungerande skogsekosystem. Reservatet ska utvecklas utifrån så naturliga processer som möjligt. Syftet är även att vårda och bevara slätterängen med dess typiska arter samt tydliggöra spåren från bosättningen och den äldre markanvändningen vid Västeråsen.

De i området ingående Natura-2000 habitaterna och arterna (se tabell 1) ska bevaras i gynnsam bevarandestatus.

Syftet är även att, inom ramen för ovanstående syften, främja allmänhetens möjligheter till friluftsliv.

Syftet ska nås genom att

- den grandominerande delen lämnas till fri utveckling
- de lövrika södra delarna av Älgbergets östsluttning sköts aktivt i syfte att bibehålla de naturvärden som är knutna till lövträd samt att gynna lövföryngring
- slätterängarna vid Västeråsen hävdas
- husgrunder, odlingsrösen och f d åkrar ska bevaras och synliggöras
- området vid Västeråsen görs lättillgängligt för allmänhetens friluftsliv. Besökare ska kanaliseras till entréerna vid Västeråsen och Björnberget.

Servitut

Staten har rätt att nyttja skogsbilvägen upp till Björnberget och till Västeråsen. Limsta 18:296 har rätt till starkströmsledning upp till radiolänkstationen på Björnberget.

Andra rättigheter

Telia AB har nyttjanderätt för radiolänkstation på Björnberget, samt rätt att använda väg dit. Westél har rätt till radiomast, radiobarack samt rätt att dra fram erforderliga ledningar till ett område på 0,05 ha vid Björnberget. Jakträttsupplåtelse, se vidare under rubriken Jakt.

Beskrivning av området

- **Biologiska bevarandevärden**

Höjdplatån på *Björnberget* består av en gles höghöjdsskog av framförallt gran, med inslag av björk och äldre vresiga tallar. Åldersspridningen är stor, granarna har en ålder mellan 100 och 250 år. Den äldsta granen är åldersbestämd till 270 år och de äldre tallarna till drygt 300 år. I området finns gott om torrakor och en hel del lågor. Väster om Björnberget finns två *raviner* med grov granskog (100- 200 år). Ravinerna präglas av riklig tillgång på lågor i olika

nedbrytningsstadier. I de delvis branta sluttningarna finns partier med gles, kortvuxen granskog där långskägg förekommer. Långskäggsförekomsten i dessa delar är mycket vital och man kan påträffa frihängande bålar längre än en meter, vilket annars är tämligen ovanligt. Andra rödlistade arter är exempelvis lappticka, rosenticka, rynkskinn och norsk näverlav.

Stora delar av *Västeråsbergets* västsluttning präglas av äldre granskog med lång skoglig kontinuitet. Området har hög andel död ved och påfallande stor del är torrakor. De brantaste delarna av berget är i mycket liten omfattning påverkade av människan, här finns endast enstaka äldre avverkningsstubbar. Sluttningen är heterogen och varierar mellan små områden med berg i dagen och områden med hög bonitet. Uppe på Västeråsbergets sydliga utlöpare har man en vidunderlig utsikt över dalgången mot Viksjö och Mjällåns dalgång. Västeråsbergets höjtplatå består av höjdlägesgranskog, mestadels mager med enstaka torrakor som mot norr och öster övergår i en relativt frodig och örtrik, ofta grov granskog som genomhuggits i början av 1900-talet och som därför är tämligen likåldrig. I nordostsluttningen, ned mot myren, tilltar naturvärdena och förekomsten av björk- och granlågor i olika åldrar är mycket god.

Älgbergets topp består av en utpräglad höjdlägesgranskog med glest stående granar och i söder med inslag av mycket gamla tallar med väl utvecklad pansarbark. Död ved förekommer framförallt som torrakor, mer sparsamt som lågor. Norra delen av Älgbergets östsluttning är rik på asp och sälg med ett sparsamt inslag av gamla och döda träd. Området söder och väster om den grovbrutna skogsbilvägen består däremot av en högproduktiv granskog med stort inslag av björk och asp, delvis grova gamla aspar. Tillgång på död ved är riklig och består framförallt av lågor i olika nedbrytningsstadier. Exempel på rödlistade arter i området är solfjäderlav, aspgelélav, lappticka och aspfjädermossa.

Västeråsen är en gammal bosättning som var brukad fram till slutet av 1930-talet. På delar av de gamla inägomarkerna finns en artrik, lågväxt ängsvegetation med bl a blåsuga, kattfot, backnejlika, svartkämpar, vårfingerört och gullviva. Dessutom förekommer de rödlistade ängsarterna fältgentiana och topplåsbräken. Den övriga f d åker- och ängsmarken består av mer artfattig friskängsvegetation samt av barrblandskog.

Den skog som vuxit upp på och omkring de gamla inägorna, innehåller en hög andel tämligen grova aspar. På dessa aspar finns det en rad rödlistade arter som t.ex småflikig brosklav, som är en ljusgynnad art som ofta påträffas högt upp i aspkrönorna. En annan rödlistad art som påträffats här är aspgelélav.

- **Kulturmiljövården**

Inga kända fornminnen finns registrerade. På Västeråsen finns husgrunder, odlingsrösen, gamla åkermarker och andra lämningar från den tid när området var bebott och brukat.

- **Historisk markanvändning**

Det är inte känt när Västeråsen fick sin första bosättning. Den första kartan över Västeråsen, eller Torpmyrhöjden som det då kallas, är från 1825-30. Denna upprättades i samband med att Carl Gustav Roth och Johan Erik Roth från Viksjö samt Johan Olofsson från Stormyråsen ansökte om avvittring och skattläggning av nybygget Torpmyrhöjden. I beskrivningen anges att det finns 12 tunnland och 6 kappland åker av fjärde graden, d v s ca 6 hektar (1 tunnland är ca 0,49 ha, 1 kappland är ca 1/32 tunnland). Åkerjorden beskrivs som mjälajord på sandbotten och är mycket stenbunden. Upptagen slätter nedanför är 12 tunnland och 30

kappland. Dessutom hade man slåtter norr om Mörtsjön, vid Torpmyrslotten och vid Habborsrådet, tillsammans på 5 tunnland och 12 kappland.

Skogen var ”av större delen gran blandad med något mindre tall samt björk och asp, till varjehanda gårdsfång tjenlig och beväxt på mycken stenbunden mark”. Dessutom fanns angivet ”onyttiga grantjälär, stenholsterland, sandmoar och sumpiga trakter, otillgängliga höjder, kala berg samt odugliga mossamyror, sjöar och vattendrag”.

1867 sker laga skifte och en karta över inägorna upprättas, se karta 1. Hemmansdelen Cb i norr har då en inägoareal på 15 tunnland och 19 kappland varav 1 tunnland och 23,5 kappland är åker. Cc har 8 tunnland och 17,4 kappland inägor varav 2 tunnland och 23,4 kappland är åker. För den södra gården B saknas arealuppgifter men enligt kartan verkar åkerarealen vara ca 1,5 tunnland. Totalt uppgår alltså åkerarealen vid denna tid till ca 6 tunnland vilket motsvarar 3 hektar. Laga skiftet innebär att Cb ska flytta sina byggnader till ny tomt och 50 famnar ny gårdesgård måste stängas. (Den nya tomten lär ha legat högt på slutningen längre norrut från kallkällan).

Karta 1

1867



1870 finns 29 personer skrivna på Torpmyrhöjden, troligen fördelat på minst fyra hushåll.

Under slutet av 1800-talet ägs Torpmyrhöjden av olika skogsbolag, bl a Alafors sågverks AB och Sunds AB.

Precis som på så många andra nybyggen eller ”fjällställen” var livet säkerligen hårt på Torpmyrhöjden. Åkrarna var små och steniga och gav i bästa fall lite korn och potatis. För att få vinterfoder till det fåtal kreatur man hade var man tvungen att slå hö på myrar och vid bäckar långt in på höstarna. På inägorna slog man också all ”skrabbslått” d v s all stenig mark runt och mellan åkrarna. Sommartid gick boskapen fritt på skogsbete.

Genom åren verkar många olika familjer ha bott på Torpmyrhöjdens torp. I vissa fall stannar man bara några år innan man flyttar vidare till andra ställen. Den sista familjen på Torpmyrhöjden är Nordvalls som flyttar in 1918. Bolaget bygger nytt hus till familjen ca 1920. De brukar troligen all mark då byggnaderna på

”Johanssonstorpet” (B) är borta redan före 1914. Nordvalls hade i början av 30-talet sex kor och en häst. De bor kvar till 1933 då de flyttar till Storstvattnet. Fram till 1939 slås lägdorna av en familj i Habborn.

1943 avstyckas fastigheten Torpmyrhöjden 1:2 vilken omfattar 2,45 hektar åker, 0,92 ha äng, 7,74 ha skogsmark och 0,06 annan avrösningsjord, se karta z. Denna fastighet består i huvudsak av den tidigare hemmansdelen Cc:s inägor, sydligaste delen av Cb, östra delen av B samt intilliggande skog. Jordbruk återupptas dock inte. Under 1950-talet bor några personer utan lov på gården under somrarna. 1955 köper SCA fastigheten. Enligt muntlig uppgift försökte Gudmundrå Hembygdsförening renovera den sista stugan, bl a påbörjades arbetet med att bygga en ny murstock. Projektet slutfördes dock inte utan byggnaderna lämnades att förfalla. Bostadshuset revs på 1980-talet och bagarstugan flyttas till Bastukullen vid Storstvattnet där den används som jaktstuga.

- **Byggnader / Master**

Det höga tornet på Björnberget är ett välkänt riktmärke i landskapet väster om Kramfors. Tornet byggdes 1959 av Telegrafverket och har fungerat som radiolänkstation sedan dess. I överenskommelsen mellan den tidigare markägaren och Telegrafverket har ett område på 4 000 m² upplåtits under perioden 1959 till 2009. Under en period hade radiolänkstationen stor betydelse i ett riksperspektiv och var därför klassad som ett civilt skyddsobjekt enligt Skyddslagen. Idag har radiolänkstationen en mer lokal betydelse och är därmed inte klassad som ett aktivt civilt skyddsobjekt.

Under perioden som radiolänkstationen var klassad som skyddsobjekt byggdes skyttevärn för att därifrån vid höjd beredskap försvara området. Eftersom stationen inte längre är ett aktivt skyddsobjekt ska skyttevärnen tas bort.

Westel har i avtal under tiden fram till 2042 rätt till en 30 meter hög radiomast, radiobarack om ca 6 m² inom ett 0,05 ha område vid Björnberget. Westel har även rätt att dra fram erforderliga ledningar till anläggningen.

- **Friluftsliv**

Området besöks i liten omfattning av allmänheten.

Indelning i skötselområden

Området har indelats i 4 skötselområden, se karta 2 och 3.

Skötselområde 1

Inbegriper produktiv skogsmark, hällmarkstallskog, sumpskogar och myrar.

Mål

Naturlig hydrologisk regim råder och området utvecklas utifrån naturliga processer.

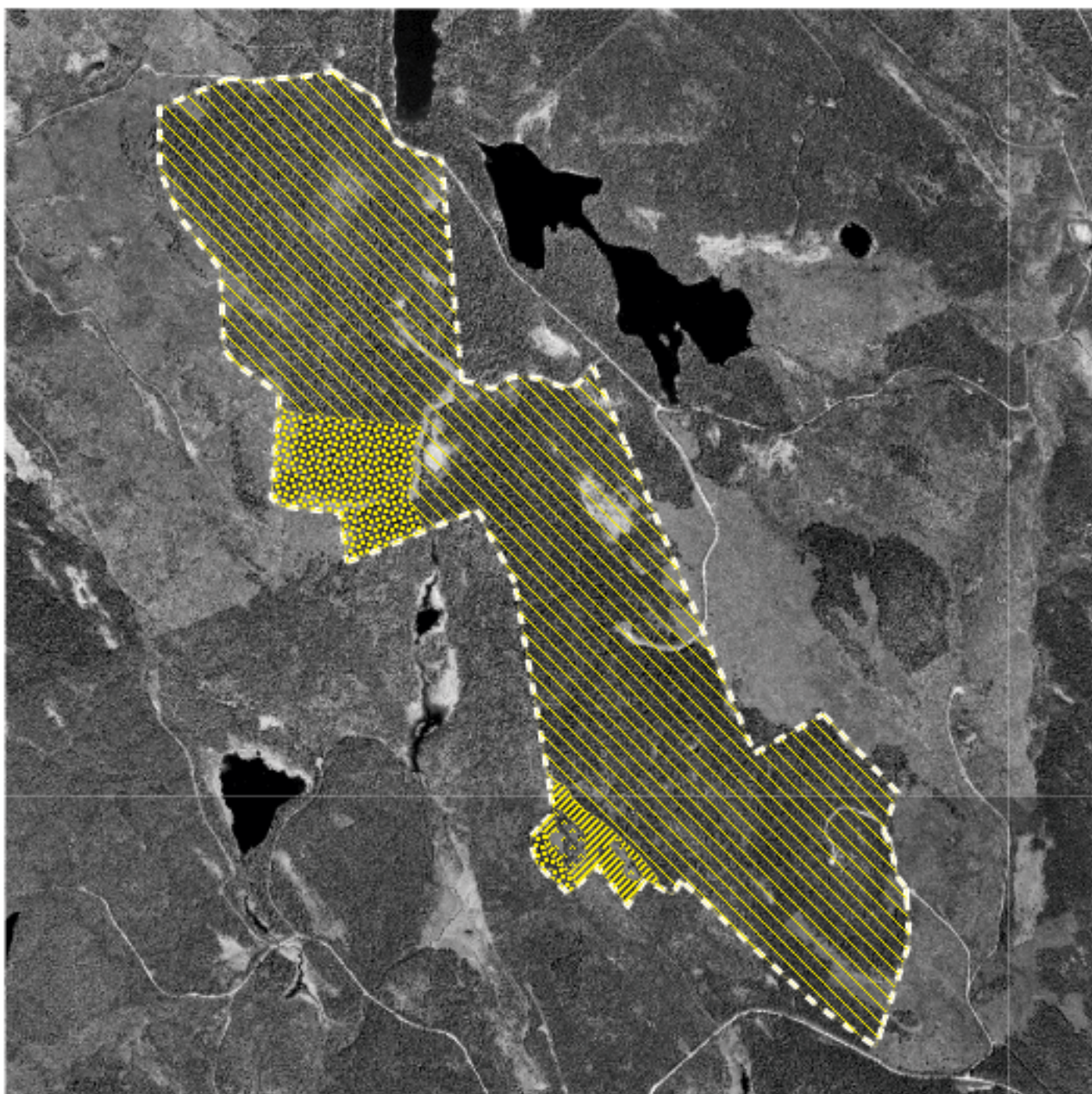
Området har gynnsam bevarandestatus när

- arealen västlig taiga uppgår till minst 210 ha
- arealen öppna svagt välvda mossar, fattiga och intermediära kärr och gungflyn” (7140) bibehålls i minst 7 ha
- arealen skogsbevuxen myr (91D0) bibehålls i minst 4 ha

Skötselåtgärder





Inga åtgärder.

Skötselområden



© Lantmäteriet 1998. Ur GSD - Digitalt ortofoto dnr. 507-98-3015

Skala 1:20000

-  Skötselområde 1
-  Skötselområde 2
-  Skötselområde 3
-  Skötselområde 4
-  reservatsgräns

Dnr:511-2794-03

Skötselområde 2:

Lövrisk barrskog med god förekomst av grova aspar och asplågor. Inom delar är aspföryngring kraftigt påverkad av älgbete.

Mål

Bibehålla den höga lövandelen i Älgbergets östsluttning och området väster om Västeråsen. Området har gynnsam bevarandestatus när:

- lövandelen är minst 20 % (av antalet stammar)
- arealen västlig taiga uppgår till minst 25 ha

Skötselåtgärder:

För att säkerställa områdets lövrikedom under en längre tidsperiod, samt stimulera en föryngring av asp ska aspkloner friställas genom selektiv plockhuggning eller ringbarkning av gran. Enstaka aspar kan ringbarkas eller fällas för att få rotuppslag. Eftersom området är påverkat av älgbete måste åtgärder vidtas för att skydda de nya plantorna mot älgbete.

**Karta 3****Skötselområde 3**

Slätterängar vid Västeråsen.

Mål

Slätterängarna (6510) har gynnsam bevarandestatus när:

- arealen slätteräng är minst 1 ha.
- hela arealen är hävdad genom årlig slätter och borträfsning av hö.
- igenväxningsvegetation inte förekommer.

- ingen påverkan av gödsling, kalkning, dikning eller insådd av främmande arter förekommer.

Populationen av fältgentiana upprätthålls i området.

Skötselåtgärder

Slåttern ska utföras med skärande redskap (lie eller slätterbalk) under slutet av juli till mitten av augusti. Höet ska, efter några dagars torkning på marken, räfsas samman och föras bort. Om möjligt ska efterbete ske under några veckor i september – oktober.

Skötselområde 4

All inägomark vid Västeråsen förutom slätterängarna (skötselområde 3).

Mål

Tydliggöra spåren från bosättningen och den äldre markanvändningen på Västeråsen, vilket innebär att husgrunder, odlingsrösen och f d åkrar ska bevaras och synliggöras.

Skötselåtgärder

Gammal åkermark ska hållas fri från buskar och träd. På övrig inägomark ska barrträd huggas bort och en gles lövdominerad (80-120 stam/ha) skog få utvecklas. Husgrunder och odlingsrösen ska hållas fria från högväxt vegetation.

Friluftsliv (se karta 4)

Reservatet ska göras lättillgängligt för allmänhetens friluftsliv, detta gäller framförallt området vid Västeråsen. Besökare ska kanaliseras till entréerna vid Västeråsen och Björnberget.

Reservatet nås av besökare från två vägsystem, ett i norr och ett i söder. Besökare till reservatet ska kanaliseras till Västeråsen och Björnberget. Det innebär att tre **vägskyltar** ska sättas upp längs vägarna i södra delen och en vägschild vid Kroksjöarna.

Parkeringsmöjligheter ska finnas vid tre platser. Parkeringen vid Västeråsen iordningställdes 2002. Parkeringsplatsen upp vid Björnberget ska märkas ut och anläggas i samråd med Telia. Längs avtagsvägen vid Kroksjöarna ska det finnas möjlighet att ställa 1-2 bilar.

Informationstavlor ska finnas i anslutning till parkeringsplatserna. Särskild informationstavla om Västeråsens historia ska finnas vid Västeråsen. I övrigt kommer information att finnas på länsstyrelsens hemsida med en beskrivning av området, en detaljerad vägbeskrivning till området samt en bra karta över reservatet och dess närmaste omgivning.

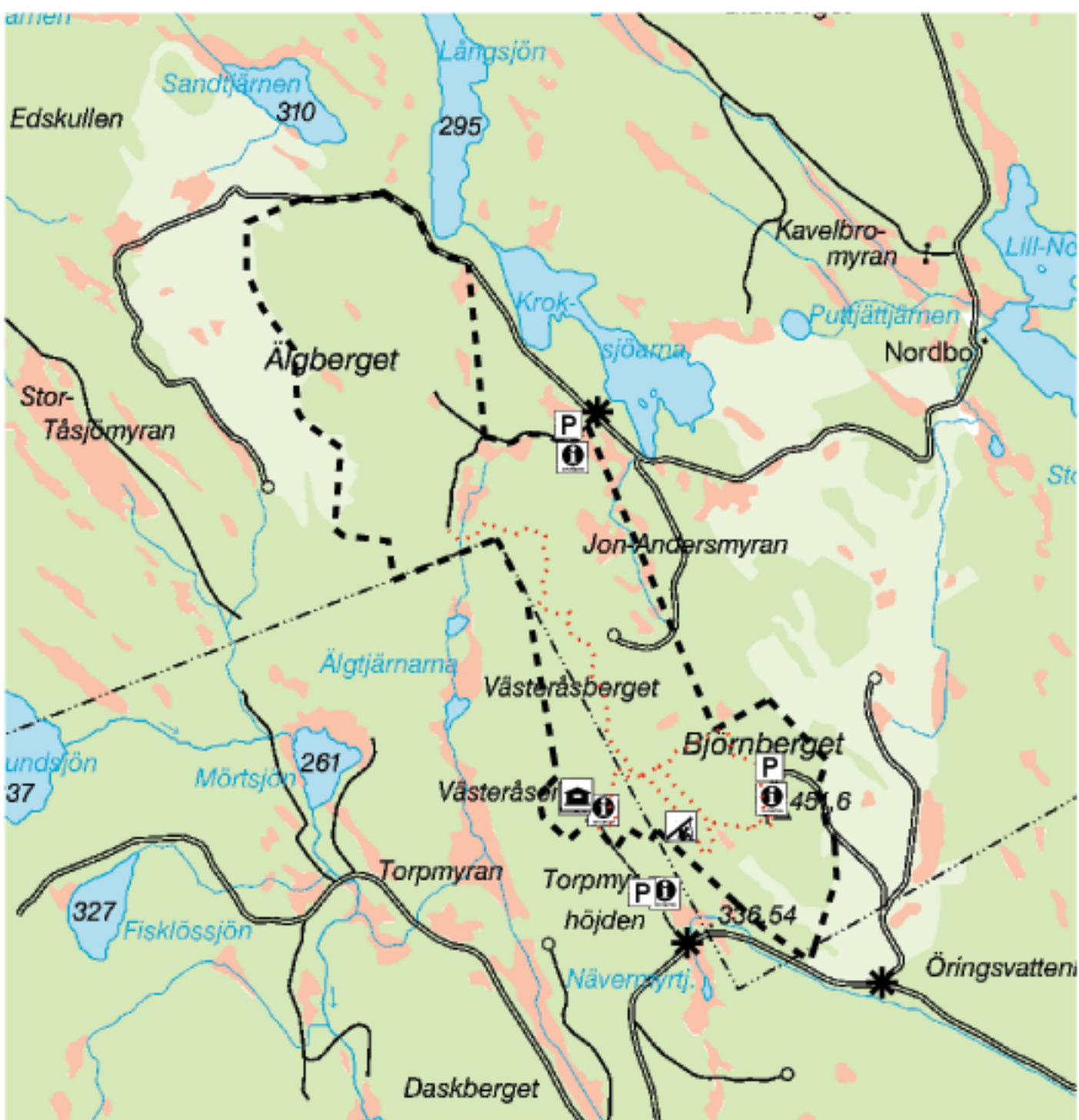
År 2002 iordningställdes ett **stigsystem** som förbinder Västeråsen , Björnberget och Älgberget.

Två **rastplatser** ska iordningställas, en vid Västeråsen och en uppe på Västeråsberget.

En **raststuga** med möjlighet till övernattning ska sättas upp vid Västeråsen. I anslutning till stugan ska torrdass och vedförråd finnas.

Inga **sopbehållare** kommer att sättas upp. Besökare skall ta med sig eventuellt avfall.

Information och friluftsliv



© Lantmäteriet 1998. Ur GSD - Digitalt ortofoto dnr. 507-98-3015

Skala 1:25000

-  Vägvisning
-  Raststuga
-  Rastplats
-  Parkering
-  Stig
-  Informationstavla
-  reservatsgräns

Dnr:511-2794-03

Brand

Om spontan brand uppkommer inom reservatet bör släckning inriktas mot naturliga avgränsningar eller mot reservatets ytterkanter om räddningschefen anser att branden härmed slutligen kan bekämpas. All brandbekämpning skall ske med så skonsamma metoder som möjligt och med största hänsyn till mark, vegetation och vatten.

Jakt

Jakträttsupplåtelse för all jakt under tiden 1999-12-22 till 2014-12-31 har träffats mellan staten och SCA (Björnberget – Västeråsen) samt mellan staten och Svanö AB (Västeråsberget – Älgberget). Jakträttsinnehavaren har att noga följa gällande lagar och bestämmelser rörande jakt samt övriga för naturreservatet gällande föreskrifter. När jakt i reservatet pågår bör ett anslag sättas upp på informationstavlan vid reservatsgränsen. Terrängtransport av skjutna älgar skall ske så att markskador och spårbildning så långt möjligt undviks. Jaktorn får inte uppföras och siktgator får inte röjas utan samråd med länsstyrelsens. Torrakor får under inga omständigheter användas till ved.

Utmärkning

Reservatet skall märkas ut enligt svensk standard (SIS 03 15 22) genom målning på träd inom reservatet i gränsgatan och uppsättning av stolpar med reservatsbricka i gränsvinklar och där det är naturligt för besökare att korsa reservatsgränsen (skogsbilvägar, stigar osv).

Tillsyn

Länsstyrelsen utser en praktiskt ansvarig för tillsyn av information samt efterlevnad av reservatsbestämmelser. Uppdraget regleras i avtal.

Uppföljning

• Uppföljning av skötselåtgärder

Entreprenörer ansvarar för dokumentation av vilka åtgärder som genomförts och när de genomförts. Länsstyrelsen ansvarar för att uppföljning av genomförda skötselåtgärder sker i slutet på varje år.

• Uppföljning av mål

Länsstyrelsen ansvarar för att uppföljning av mål genomförs

- varje år för
 - hävden av Västeråsen, skötselområde 3
 - skyltar, stigar, parkering, rastplatser, information
- vart annat år för
 - fältgentiana, förekomsten ska dokumenteras genom totalräkning av blommande skott
- vart femte år för
 - skötselområde 2
 - skötselområde 4
- när indikation på förändring av arealmål föreligger för följande habitat
 - västlig taiga (9010)
 - öppna svagt välvda mossar, fattiga och intermediära kärr och gungflyn (7140)
 - skogsbevuxen myr (91D0)
 - slätteräng (6510)

Sammanfattning och prioritering av planerade skötselåtgärder

Skötselåtgärd	När	Var	Prioritering	Finansiering
Hävd av slåtterängarna	årligen	Västeråsen, omr 3	1	Reservatsanslag/ miljöstöd
Efterbete	sep-okt	Västeråsen, omr 3	3	Reservatsanslag
Åkermarken hålls fri från buskar mm		Västeråsen, omr 4	1	Reservatsanslag
Ta bort gran på inägomarken		Västeråsen, omr 4	2	Reservatsanslag
Asp gynnas		Skötselomr 2	3	Reservatsanslag
Vägvisning	2003		1	Reservatsanslag
Rastplatser	2003		2	Reservatsanslag
Raststuga	2003	Västeråsen	2	Reservatsanslag
Parkeringsplats	2003	Björnberget	1	Reservatsanslag
Informationstavlor	2003		1	Reservatsanslag
Information på hemsida	2003		1	Reservatsanslag
Ta bort skyttevärn	2003	Björnberget	1	
Uppföljning av bevarandemål	se ovan	hela reservatet	1	Reservatsanslag

Litteratur/Underlag

Berglund, K. "Vesteråsen i kronologiska årtal" samt "Vesteråsen Johanssonstorpet" (två privata Word-filer)

Björnbergssområdet. PM från Naturskyddsföreningen i Kramfors

Lantmäteriets kartor och dokument på mikrofilm: Karta över Torpmyrhöjden 1825-30.

Karta inför delning 1867. Karta inför avstyckning från fastigheten Torpmyrhöjden 1:1 1943.

Johansson M. 1997: Inventering av Älgerbetet, Opublicerad arbetsrapport. Länsstyrelsen.

Simonsson P. 1979: Urskogar och naturskogar i Västernorrlands län. 1979:11. Länsstyrelsen.

Artlista**Skog**

Svenskt namn	Latinskt namn	Hotkategori	Observatör
Lappticka	<i>Amylocystis lapponica</i>	NT	MJ, SNF
Veckticka	<i>Antrodia pulvinascens</i>	NT	MJ
Trådticka	<i>Climacocystis borealis</i>		TR, SNF, MJ
Doftskinn	<i>Cystosterum murrainii</i>	NT	TR, MJ, SNF
Klotsporig vedplätt	<i>Dacrymyces ovisporus</i>	DD	MJ
Rosenticka	<i>Fomitopsis rosea</i>	NT	TR, MJ, SNF
Ostticka	<i>Skeletocutis odora</i>	VU	BJ
Kötticka	<i>Leptoporus mollis</i>		SNF
Rynkskinn	<i>Phlebia centrifuga</i>	NT	TR, MJ, SNF
Ullticka	<i>Phellinus ferrugineofuscus</i>		TR, MJ, SNF
Gränsticka	<i>Phellinus nigrolimitatus</i>	NT	MJ, SNF
Blodticka	<i>Gloeoporus taxicola</i>		SNF
Stor aspticka	<i>Phellinus populicola</i>	NT	MJ
Gammelgransskål	<i>Pseudographis pinicola</i>	NT	MJ
Aspfjädermossa	<i>Neckera pennata</i>	VU	MJ
Kattfotslav	<i>Arthonia leucopellea</i>		MJ
Rostfläck	<i>Arthonia vinosa</i>		MJ
Violettblå tagellav	<i>Bryoria nadvornikiana</i>	NT	MJ
Brunpudrad nållav	<i>Chaenotheca gracillima</i>	NT	MJ
Luddnål	<i>Chaenotheca stemonea</i>		MJ
Vitgrynig nållav	<i>Chaenotheca subroscida</i>		MJ
Solfjäderlav	<i>Cheiromycina flabelliformis</i>	VU	MJ
Aspigelélav	<i>Collema subnigrescens</i>	NT	MJ

Skuggblåslav	<i>Hypogymnia vittata</i>		TR, MJ
Gammelgranlav	<i>Lecanactis abietina</i>		MJ
Lunglav	<i>Lobaria pulmonaria</i>		TR, MJ
Stuplav	<i>Nephroma bellum</i>		TR, MJ
Bårdlav	<i>Nephroma parile</i>		TR, MJ
Luddlav	<i>Nephroma resupinatum</i>		TR, MJ
Gytterlav	<i>Pannaria pezizoides</i>		MJ
Norsk näverlav	<i>Platismatia norvegica</i>	VU	TR, MJ
Rödbrun blekspik	<i>Sclerophora coniophaea</i>	NT	MJ
Långskägg	<i>Usnea longissima</i>	VU	TR

Fåglar observerade under häckningstid

Tjäder	<i>Tetrao urogallus</i>		TR
Järpe	<i>Bonasia bonasia</i>		TR
Orre	<i>Tetrao tetrix</i>		TR
Pärloggla	<i>Aegolius funereus</i>		TR
Tretåig hackspett	<i>Picoides tridactylus</i>	VU	TR
Tallbit	<i>Pinicola enucleator</i>	DD	TR
Fjällvråk	<i>Buteo lagopus</i>	NT	TR
Lavskrika	<i>Perisoreus infaustus</i>		TR

Västeråsen

Svenskt namn:	Latinskt namn	Hotkategori	Förekomstfrekvens
Blåsuga	<i>Ajuga pyramidalis</i>		1
Kattfot	<i>Antennaria dioica</i>		2
Vårbrodd	<i>Anthoxanthum odoratum ssp. odoratum</i>		1
Topplåsbräken	<i>Botrychium lanceolatum</i>	VU	1
Låsbräken	<i>Botrychium lunaria</i>		1
Liten blåklocka	<i>Campanula rotundifolia</i>		2
Grönkulla	<i>Coeloglossum viride</i>		1
Backnejlika	<i>Dianthus deltoides</i>		1
Ögontröst	<i>EUPHRASIA SP.</i>		2
Fältgentiana	<i>Gentianella campestris</i>	VU	1
Norsknoppa	<i>Gnaphalium norvegicum</i>		1
Gökärt	<i>Lathyrus linifolius</i>		1
Prästkrage	<i>Leucanthemum vulgare</i>		2
Stagg	<i>Nardus stricta</i>		2
Fjälltimotej	<i>Phleum alpinum</i>		2
Bockrot	<i>Pimpinella saxifraga ssp. saxifraga</i>		2
Svartkämpar	<i>Plantago lanceolata</i>		1
Vårfingerört	<i>Potentilla crantzii</i>		2
Gullviva	<i>Primula veris</i>		1
Ängsskallra	<i>Rhinanthus minor</i>		2
Skogsklöver	<i>Trifolium medium</i>		2

Observatör: TR=Tomas Rydkvist, MJ=Magnus Johansson, SNF=Naturskyddsföreningen i Kramfors
BJ=Björn Jonasson

Hotkategorierna är framtagna av Artdatabanken

RE = Försvunnen (Regionally Extinct)

CR = Akut hotad (Critically Endangered)

EN = Starkt hotad (Endangered)

VU = Sårbar (Vulnerable)

NT = Missgynnad (Near Threatened)

DD = Kunskapsbrist