



BILDANDE AV *Klippens naturreservat*

Objektnummer	2202102
Län	Västernorrland
Kommun	Sollefteå
Socken	Ed
Fastighet	Eds-Västerås 1:30
Markägare	Staten genom naturvårdsfonden.
Förvaltare	Länstyrelsen
Lägesbeskrivning	Cirka 1 km väster om Forsmo och 12 km nordnordväst om Sollefteå.
Ekon kartblad	19H3d
Mittpunkt	x: 7018107 y: 1568309 (Rikets nät)
Areal [hektar]	29,4
Prod skogsmark [ha]	29,0
Naturtyper [ha]	Granskog 15,5
	Barrblandskog 8
	Lövblandad barrskog 4
	Triviallövskog 0,5
	Barrsumpskog 1

LÄNSSTYRELSENS BESLUT

Med stöd av 7 kap 4 § miljöbalken (1998:808) förklarar länsstyrelsen det område som utmärkts på bifogad karta, bilaga 1, som naturreservat.

För att trygga ändamålet med naturreservatet förordnar länsstyrelsen i enlighet med 7 kap, 5, 6, och 30 §§ miljöbalken samt 3 och 22 §§ förordningen om områdesskydd enligt miljöbalken mm (1998:1252), att de föreskrifter samt vård- och förvaltningsbestämmelser som framgår av detta beslut skall gälla beträffande naturreservatet.

Föreskrifterna enligt 7 kap 30 § miljöbalken gäller från den 4 november 2004 även om beslutet överklagas.

I enlighet med 2 § förordning om områdesskydd enligt miljöbalken mm, ansvarar länsstyrelsen för förvaltningen av reservatet

Med stöd av 3 § förordning om områdesskydd enligt miljöbalken mm beslutar

länsstyrelsen att fastställa bifogad skötselplan.

SYFTE

Området skyddas i syfte att bevara biologisk mångfald och en värdefull naturmiljö, närmare bestämt en naturskogsmiljö som har mycket av de strukturer, såsom döda stående och liggande träd, som är kännetecknande för ett naturligt fungerande skogsekosystem.

Syftet skall nås genom att låta skogen i huvudsak utvecklas fritt efter naturligt förekommande processer. Eventuellt kan exempelvis mindre luckhuggningar komma att göras kring de äldre tallarna i området.

RESERVATSFÖRESKRIFTER

A. Föreskrifter enligt 7 kap 5 § miljöbalken om inskränkningar i rätten att använda mark- och vattenområden.

Utöver vad som för övrigt gäller är det förbjudet att:

- 1 uppföra byggnad eller annan anläggning.
- 2 bedriva täkt, anordna upplag, borra, spränga, schakta, gräva, muddra, utfylla, tippa eller på annat sätt skada mark och block.
- 3 dika, dikesrensa eller dämna.
- 4 anlägga luft- eller markledning, stängsel eller hägnad.
- 5 anlägga väg, stig eller spång.
- 6 avverka, fälla eller skada växande eller döda träd, upparbeta vindfällan eller utföra annan skogsvårdsåtgärd.
- 7 sprida kemiska bekämpningsmedel, kalk eller gödselmedel.
- 8 inplantera djur, växter eller andra organismer.
- 9 framföra motordrivet fordon annat än i samband med uttransport av skjutna älgar, varvid risken för skador på mark och vegetation ska minimeras.
- 10 upplåta mark för militär övningsverksamhet.
- 11 uppföra jaktorn utan länsstyrelsens tillstånd.

B. Föreskrifter om förpliktelser för ägare och innehavare av särskild rätt att tåla intrång enligt 7 kap 6 § miljöbalken.

Markägare och innehavare av särskild rätt till marken förpliktigas tåla att följande åtgärder vidtas för att tillgodose ändamålet med reservatet:

- 1 upphuggning och markering av reservatsgränsen.
- 2 uppsättning av informationstavlor.
- 3 underhåll av stig.
- 4 skötsel av skogsmarken, såsom begränsade luckhuggningar eller motsvarande, enligt skötselplan.
- 5 undersökningar av mark, vegetation och djurliv.

C. Föreskrifter enligt 7 kap 30 § miljöbalken om rätten att färdas och vistas inom reservatet samt om ordningen i övrigt inom reservatet.

Utöver vad som för övrigt gäller är det förbjudet att:

- 1 fälla eller på annat sätt skada levande eller döda stående och omkullfallna träd och buskar.
- 2 plocka, gräva upp eller skada växtdelar, lavar eller vedlevande svampar. Bär och matsvamp får dock plockas.
- 3 skada mark och block.
- 4 klättra i boträd eller på annat sätt medvetet störa eller skada djurlivet.
- 5 fånga och insamla ryggradslösa djur.
- 6 framföra motordrivna fordon.
- 7 utföra vetenskapliga undersökningar utan länsstyrelsens tillstånd.
- 8 arrangera idrottstävling utan länsstyrelsens tillstånd.

Föreskrifterna skall inte utgöra hinder för de åtgärder som behövs för reservatets skötsel enligt fastställd skötselplan. Vidare skall föreskrifterna inte hindra den rättighet som stamfastigheten, Eds-Västerås 1:30, har att för skogsbruksändamål anlägga och nyttja en väg med nordsydlig sträckning i reservatets centrala del, norr om vändplanen, se beslutskarta.

Föreskrifterna under C gäller även fastighetsägare och innehavare av särskild rätt till fastighet när de inte nyttjar sin rätt att bruka fastigheten.

SKÄLEN FÖR BESLUT

Sammanfattande beskrivning

Området är beläget i en sydsluttning på 75-120 meters höjd över havet. Östra delen utgörs av en kulle medan västra delen är flackare och fuktigare med inslag av sumpskogar och bäckdråg. Berggrunden utgörs i de lägre liggande delarna av gråvackegnejs, medan det i de högre delarna finns yngre granit och pegmatit. I de låglänta delarna finns i huvudsak leriga havs- och sjösediment medan kullen utgörs av sandig-moig morän med inslag av block.

Större delen av området utgörs av 150-årig urskogsartad barrskog som domineras av flerskiktade granbestånd. Fältskiktet är huvudsakligen av frisk ristyp. I framför allt östra delen, men även i västra delen, finns ett påtagligt inslag av äldre tallar, troligen uppåt 250-300 år gamla, med väl utvecklade grenverk. Lövträd förekommer sparsamt.

Bitvis finns det stora mängder död ved i form av främst granlågor av olika dimensioner och nedbrytningsstadier. Även döda stående träd förekommer, om än i mindre omfattning. Området hyser en tämligen väl utvecklad vedsvampflora med bland annat ullticka, harticka, talticka, rosenticka, rynkskinn och lappticka.

Här och var finns tallar med brandljud, men inte i någon större omfattning. Gamla

avverkningsstubbar förekommer spritt i området medan spår efter sentida skogsbruksåtgärder påträffas i endast mycket begränsad omfattning, detta trots närheten till bebyggelsen i Forsmo.

Strukturerna i form av flerskiktade bestånd med äldre träd, stående och liggande död ved av olika slag samt förekomsten av vedlevande svampar understryker områdets tydliga naturskogsprägel.

Ärendets beredning

Området är ej särskilt utpekade i översiktsplanen för Sollefteå kommun och några mer specificerade intressen finns ej redovisade för området. Vid tidpunkten för översiktsplanens upprättande, 1990, var områdets naturvärden troligen ej kända av någon myndighet. Några motstående intressen finns inte redovisade för området i översiktsplanen.

Reservatet ingår i Övre Ådalens riksintresseområde för friluftslivet enligt 3 kap 6 § miljöbalken och reservatsområdet finns registrerat som ett naturvårdsobjekt (83487) hos länsstyrelsen.

Skogsvårdsstyrelsen avgränsade i augusti 2002 två nyckelbiotoper med barnnaturskog och gransumpskog i naturreservatsområdet, vilka totalt omfattar 22 hektar. I november 2002 avverkningsanmälde markägarna de två nyckelbiotoperna. Då den aktuella nyckelbiotopsarealen vanligen är för stor för att kunna bevaras som biotopskydd inledde skogsvårdsstyrelsen i december 2002 ett samråd med länsstyrelsen.

Länsstyrelsen kontaktade markägarna i december 2002 och genomförde därefter fältbesök i området i juni 2003. Länsstyrelsen instämde i skogsvårdsstyrelsens bedömning att området hyser höga naturvärden. Området föreslogs för Naturvårdsverket och i september 2003 bereddes området plats i den nationella områdesskyddsbudgeten. Värdering av skogsmarken gjordes under hösten och förhandlingar inleddes i november 2003. I maj 2004 förvärvades området av staten genom naturvårdsfonden.

Vid remissbehandlingen har yttranden inkommit från Skogsvårdsstyrelsen region Mellannorrland, Sveriges geologiska undersökning (SGU) och Sollefteå kommun. Samtliga dessa tillstyrker en naturreservatsbildning. SGU framför att värden andra än naturskogsmiljöerna och den biologiska mångfalden bör beskrivas mera utförligt.

Länsstyrelsens bedömning

Länsstyrelsen har i möjligaste mån tagit hänsyn till de vid remissförfarandet inkomna synpunkterna, genom bearbetning av beslut och skötselplan.

Området har tidigare påverkats av huggningar men sedan lång tid tillbaka har ytterst få skogsbruksåtgärder vidtagits i området. Sålunda har nybildning av skogsbiologiskt viktiga strukturer som äldre träd och död ved tillåtits och dessa utgör idag ett påtagligt inslag i området. Dessa värden är ovanliga i dagens av skogsbruk präglade landskap och av grundläggande vikt för att bevara livsformer knutna till områden med mer naturlig skogsdynamik. Naturvärdena i dessa miljöer är följdriktligen också oförenliga med konventionella skogsbruksmetoder och annan exploatering. Genom naturreservatsbildning

undanröjs dessa hot och förutsättningarna för bevarande av naturskogsmiljön, med dess strukturer och därtill hörande arter, förbättras.

Länsstyrelsen bedömer att ett naturreservat i det aktuella området är förenligt med kommunens översiktsplan och med hushållningsbestämmelserna i 3 och 4 kap miljöbalken.

Länsstyrelsen finner vid en vägning mellan enskilda och allmänna intressen i enlighet med 7 kap 25 § miljöbalken att det för att skydda och bevara ovanstående naturvärden finns skäl att besluta om att bilda ett naturreservat i området samt att förordna om föreskrifter för att skydda området samt att fastställa en skötselplan. För att uppnå det starka skydd som behövs för områdets naturvärden bör föreskrifterna bland annat omfatta förbud mot såväl exploateringsföretag som skogsbruk.

HUR MAN ÖVERKLAGAR

Den som vill klaga över detta beslut skall skriva till Regeringen, men skicka eller lämna skrivelsen till länsstyrelsen, postadress: Länsstyrelsen, Kultur- och naturavdelningen, 871 86 Härnösand.

Skrivelsen skall ha kommit in inom tre veckor från den dag kungörelse om beslutet var införd i ortstidning. I skrivelsen skall anges vilket beslut som överklagas och den ändring som begärs. Skriv namn, adress, telefonnummer och ärendets nummer. Om ytterligare upplysningar önskas, kontakta Pekka Bader telefon 0611-349223, e-post Pekka.Bader@y.lst.se.

Beslutet ska kungöras i länets författningssamling och i Tidningen Ångermanland.

I den slutliga handläggningen av detta ärende har deltagit landshövding Gerhard Larsson beslutande, rättschef Lars Nyberg, sektionschef Hållbar samhällsplanering och boende Ulla Ullstein, chef Kultur- och naturavdelningen Robert Olsson samt naturvårdshandläggare Pekka Bader, föredragande.



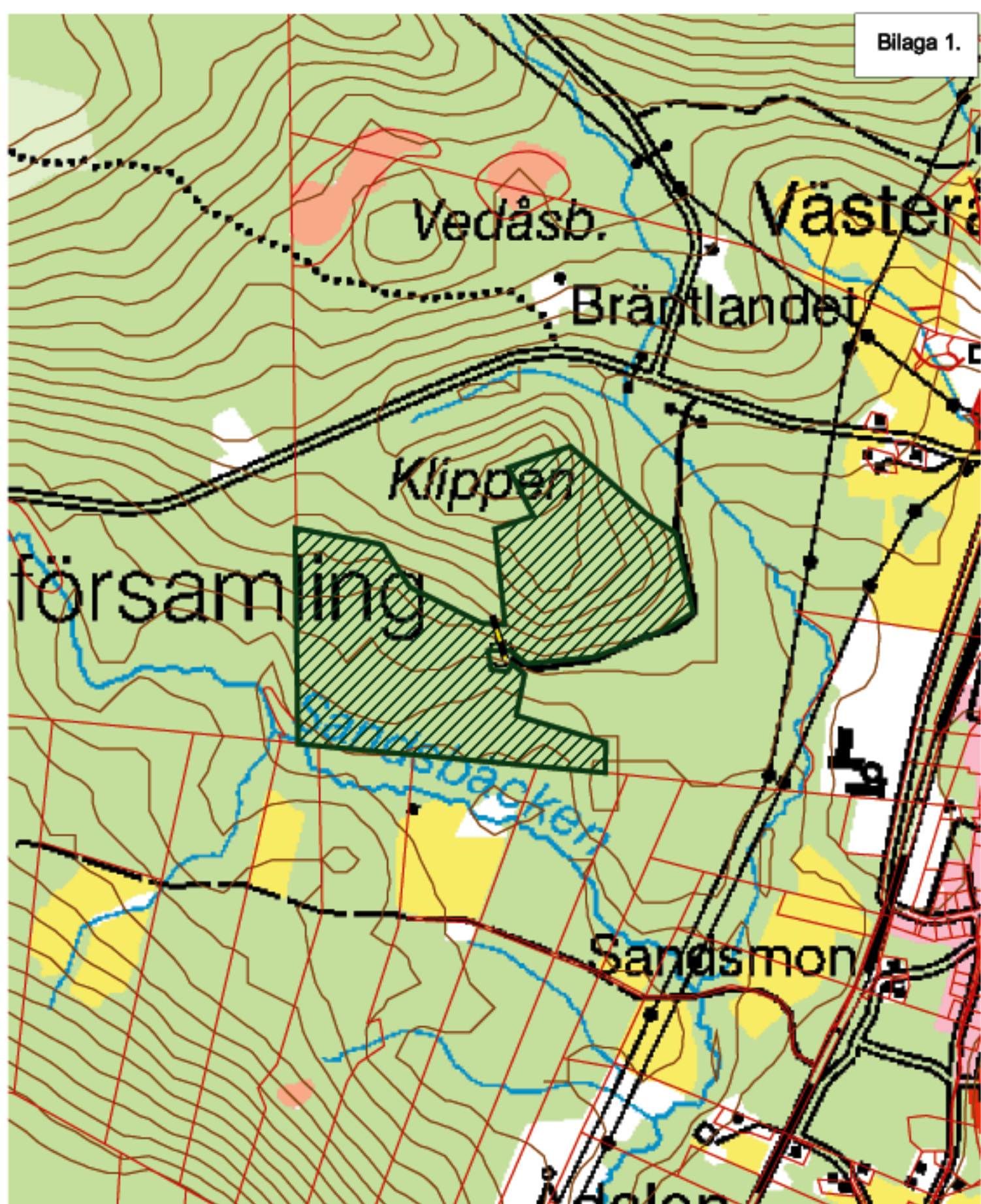
Gerhard Larsson
landshövding



Pekka Bader
naturvårdshandläggare

Bilagor

- 1 Beslutskarta
- 2 Sändlista
- 3 Skötselplan



© Lantmäteriet, 2000. Ur GSD-Geografiska Sverigedata, Dnr:L2000/2620-Y

© Lantmäteriet, 2002. Ur GSD-Fastighetskartan ärende nr M015641/Y.



Vägservitut till förmån för stamfastigheten.
reservatsområde
fastighetsgränser
höjdkurvor 5 m ekvidistans

1:10000

Klippens naturreservat
Beslutskarta 20041028
Dnr 511-11909-03

Skötselplan för *Klippens naturreservat*

Denna skötselplan används lämpligast tillsammans med det beslut som utgör grunden för denna skötselplan. I beslutet återfinns viktig information såsom beslutsmening, syfte, föreskrifter och en sammanfattande beskrivning av området.

BESKRIVNINGSDDEL

Historisk markanvändning

Med tanke på områdets belägenhet bör det vara präglad av skogsbruk sedan lång tid tillbaka. På 1960-talet var omgivande mark i norr och öster till övervägande delen hygge. Dock torde brukandet i reservatsområdet ha varit tämligen lågintensivt under många år och spår efter sentida skogsbruksåtgärder förekommer endast i mycket begränsad omfattning. Detta är anmärkningsvärt med tanke på det ringa avståndet till Forsmo samhälle, en knapp kilometer.

Kulturmiljövården

Så vitt känt finns inga fornlämningar eller andra särskilda kulturspår inom reservatet.

Friluftsliv

Området besöks i ringa omfattning av allmänheten.

Servitut och samfälligheter

Intilliggande stamfastighet, Eds-Västerås 1:30, äger rätt att för skogsbruksändamål anlägga och nyttja en väg med nordsydlig sträckning i reservatets centrala del, norr om vändplanen. Denna väg skall således ej dras längs stigen (fd väg, se nedan) som löper längs nordöstra kanten av reservatet väster om vändplanen.

I området finns även en samfälld väg från 1852. Denna väg torde inte ha nyttjats under mycket lång tid och redovisas exempelvis inte på ekonomiska kartan från 1965. I dagsläget utgörs vägen som nämnts av en stig som löper längs nordöstra kanten av reservatets västra halva. Med tanke på de skogsbilvägar som finns i trakten och ovan nämnda vägservitut i centrala delen av reservatet, torde inte den samfälliga vägen vara nödvändig för skogsbruket i trakten. I samband med den lantmäteriförrättning som görs vid statens förvärv av reservatsområdet torde det därför vara lämpligt att avveckla vägsamfälligheten. Vid en första förfrågan i juli 2004 hos de enskilda privata markägare som ingår i samfälligheten har inga invändningar emot detta framkommit.

Jakt

I samband med naturreservatsbildningen slöts ett avtal om nyttjanderätt till all jakt mellan staten och dåvarande markägarna. Detta avtal löper till 2009-06-30 och förlängs med en

avtalsperiod i sänder, förutsatt att det inte sägs upp senast sex månader före avtalstidens utgång.

I avtalet förbinder sig jakträttshavarna att följa de föreskrifter som anges för naturreservatet. Av avtalet och föreskrifterna framgår att jaktorn ej får uppföras utan länsstyrelsens tillstånd samt att uttransport av älgar med mindre banddriven älgdragare/fyrhjuling skall göras så att risken för markskador och spårbildning minimeras.

PLANDEL

Gränser

Reservatet skall märkas ut enligt svensk standard (SIS 03 15 22) genom målning på träd inom reservatet i gränsgatan och uppsättning av stolpar med reservatsbricka i gränsvinklar och där det är naturligt för besökare att korsa reservatsgränsen.

Brand

Om spontan brand uppkommer inom reservatet bör släckning inriktas mot reservatets ytterkanter om räddningschefen anser att branden härmed slutligen kan bekämpas. All eventuell brandbekämpning skall ske med så skonsamma metoder som möjligt och med största hänsyn till mark, vegetation och vatten.

Tillsyn

Länsstyrelsen utser en praktiskt ansvarig för tillsyn av information samt efterlevnad av reservatsbestämmelser. Uppdraget regleras i avtal.

Indelning i skötselområden

Området har indelats i två skötselområden, vilka båda innefattar hela reservatet (se karta).

Skötselområde 1

Skogsmark

Mål

Att låta skogsmiljöerna utvecklas fritt efter naturligt förekommande processer med de strukturer, såsom gamla träd och döda stående och liggande träd, som är kännetecknande för ett naturligt fungerande skogsekosystem.

Åtgärder

■ Ringbarkning av gran

Genomförs eventuellt i den östra halvan av området för att gynna enstaka grövre, äldre tallar. Förslagsvis sker detta genom att ringbarka några granar intill respektive tall, granar som sedan får dö och falla.

Observera att hela området huvudsakligen bör lämnas för fri utveckling. Ringbarkning bör endast komma ifråga kring ett fåtal träd i östra halvan av området.

Skötselområde 2

Friluftsliv

Mål

Att området ska vara fortsatt tillgängligt för allmänheten.

Åtgärder

■ Informationstavlor

Två tavlor bör sättas upp; i de centrala delarna vid vändplanen samt vid reservatets östra kant (se karta). Eventuellt sätts en tavla upp även vid vägen norr om reservatet, se angående stig nedan.

■ Information på hemsida

En beskrivning av området läggs ut på länsstyrelsens hemsida (www.y.lst.se).

■ Röjning av stig

Längs nordöstra kanten av reservatets västra halva löper en stig (fd väg, se "Servitut och samfälligheter" samt karta) från vägen norr om reservatet till vändplanen vid reservatets mitt. Reservatsförvaltningen bör överväga möjligheten och lämpligheten att hålla stigen röjd hela sträckan från vägen norr om reservatet till vändplanen. Ett par mindre skyltar med karta skulle kunna sättas upp vid vägen norr om reservatet. Denna eventuella åtgärd skall genomföras i samförstånd och samråd med markägaren.

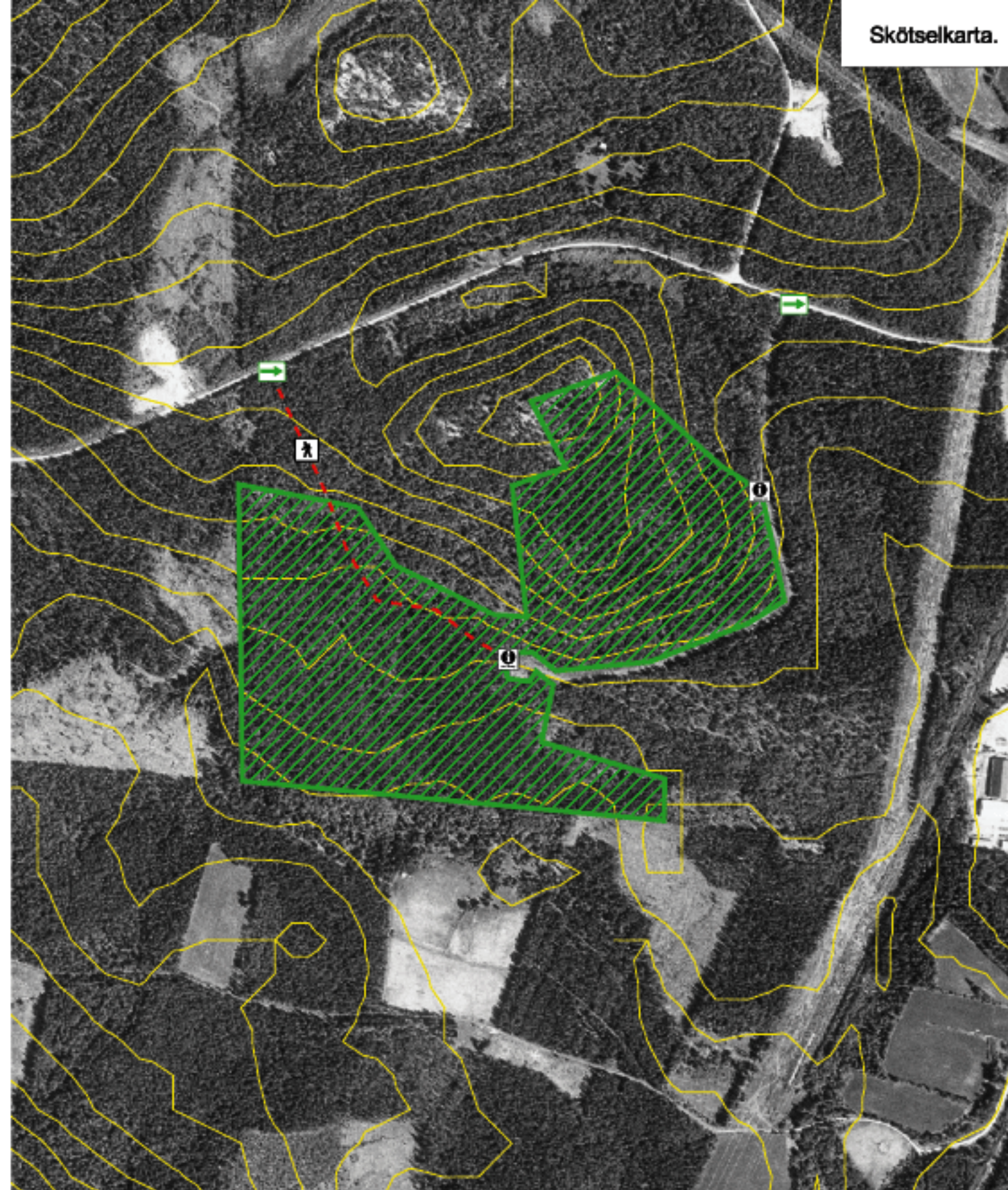
Inga ytterligare åtgärder förutom tillsyn vidtas. Ingen vägvisning görs från huvudväg. Inga sopbehållare sätts ut inom reservatet, utan besökare anmodas att ta med sitt avfall hem igen.

Sammanfattning och prioritering av åtgärder

prio	Åtgärd	Skötsel- omr	Start	Intervall	Finansiering
1	Information på hemsida	2	2005	engångsåtgärd	
1	Informationstavlor	2	2005	engångsåtgärd	reservatsanslag
2	Ringbarkning av gran	1			reservatsanslag
3	Röjning av stig	2			reservatsanslag

Uppföljning






Uppföljning av reservatets syfte och gynnsam bevarandestatus för miljöer och arter är en prioriterad uppgift för reservatsförvaltningen. Inventeringar av i första hand vedlevande organismer (svampar och insekter) bör genomföras med i storleksordningen 10 års mellanrum. Val av inventeringsår bör styras av årsmånen och inventeringar genomföras företrädesvis under goda svampår.



© Lantmäteriet 1998. Ur GSD - Digitalt ortofoto dnr. 507-98-3015.



1:7500

-  informationstavlör
-  ev vägvisning för gående m karta
-  ungefärlig stigsträckning
-  reservatsområde
-  höjdkurvor 5 m ekvidistans

Klippens naturreservat
Skötselplanekarta.
Dnr 511-11909-03
20041028