

Bildande av Törnsbäckens naturreservat i Falu kommun

Beslut

Länsstyrelsen i Dalarnas län beslutar med stöd av 7 kap 4 § miljöbalken att förklara det område som avgränsats på bifogad karta, bilaga 2, som naturreservat. Området är ca 80 ha stort och består i huvudsak av naturskogsartad tallskog, barrblandskog och granskog som växer i blockrik och bitvis brant terräng. Reservatets namn skall vara Törnsbäckens naturreservat. Reservatets slutliga gränser utmärks i fält.

Länsstyrelsen fastställer samtidigt skötselplanen, enligt bilaga 4, med stöd av 3 § förordningen om områdesskydd enligt miljöbalken. Naturvårdsförvaltare ska vara Länsstyrelsen i Dalarnas län.

Uppgifter om naturreservatet

Namn	Törnsbäckens naturreservat
Kommun	Falun
Län	Dalarna
NVR id	2043506
Natura 2000-beteckning	Ingår ej i nätverket
Församling/socken	Enviken
Naturgeografisk region	Vågig bergkullterräng
Fastigheter	Björkboda 1:7, Björkboda 7:3
Lantmäteriärende	W051170
Areal	Total areal: 80,8 ha Landareal: 80,8 ha Produktiv skogsmark: 80,3 ha

Syfte med naturreservatet

Vårda och bevara värdefulla naturmiljöer

Syftet med naturreservatet är att bevara den naturskogsartade barrskogen som bitvis är brandpräglad, den lövrika granskogen kring Törnsbäcken och våtmarkerna.

Bevara biologisk mångfald

Syftet är att bevara områdets rikedom av arter, särskilt med avseende på sådana arter som är nationellt hotade eller missgynnade.

Skydda, återställa eller nyskapa värdefulla naturmiljöer eller livsmiljöer för skyddsvärda arter

Syftet är att genom naturvårdsbränning se till att säkerställa områden som representerar naturliga skogstillstånd där brand är en del av den naturliga dynamiken i ett skogslandskap.

Tillgodose behov av områden för friluftslivet

Syftet med naturreservatet är också att, i den mån höga naturvärden inte påverkas negativt, underlätta möjligheterna till friluftsliv i ett naturskogsområde. Törnsbäckens naturskog erbjuder tillfällen att uppleva en av människan relativt ostörd plats.

Syftet ska nås genom

Föreskrifter för området

Området undantas från skogsbruk och annan verksamhet som inverkar negativt på områdets livsmiljöer samt växt- och djursamhällen som är knutna till skogen.

Skötsel i enlighet med skötselplan

Syftet ska nås genom att skogsmark, myr och övriga naturmiljöer med dess flora och fauna utvecklas fritt. Brandpräglade bestånd, samt bestånd som är i behov av restaurering till ett mer naturligt tillstånd, bör brännas med lämpliga intervall.

Anlägga led fram till naturreservatet, samt uppsätta informationsskylt som besökande ska finna vid ankomst.

Skäl för beslut

Prioriterade bevarandevärden

Biologiska värden

Törnsbäckens naturreservat omfattar en liten dalgång där Törnsbäcken slingrar sig från Lilla Törntjärnen ner till Stora Törntjärnen. Hela området är blockrikt, och bitvis svårtillgängligt med branta slänter. Själva Törnsbäcken omges av granskog, med inslag av löv. Norra sidan av bäcken består av mindre höjder där det växer gammal brandpräglad tallskog med tydliga spår från tidigare skogsbränder, och grandominerade fuktdrag i svackorna som leder ner mot bäcken. På södra sidan om Törnsbäcken ligger Lilla

Törnsberget, vars nordsida ingår i reservatet. Det är en brant och bitvis mycket blockrik slänt som hyser en mäktig blandskog av tall och gran. Nedanför branten finns även här gammal tallskog, samt granskog närmast bäcken.

Ett flertal skyddsvärda arter har påträffats i området, exempelvis rosenticka, rynkskinn och dvärgbägarlav som är knutna till gamla grova lågor av gran och tall samt lunglav, stuplav och korallblylav som växer på äldre sälg.

Kulturbistoriska värden

Det går en gammal körväg genom dalgången. Det finns talrika spår efter forna tiders dimensionshuggningar i området.

Friluftsliv

Törnsbäckens naturreservat utgörs av en varierad gammal skog som kan erbjuda besökaren en fin upplevelse av naturskogens skönhetsvärden. Tallmiljöerna är ljusa och öppna, medan granmiljöerna i de fuktigare partierna är mer slutna och skiktade. Törnsbergets nordsida är brant och är bitvis svårtillgänglig, vilket ger ett vilt intryck, medan andra delar är enklare att ströva igenom.

Miljömål

Genom att skydda Törnsbäckens naturreservat bidrar det till att uppfylla miljö kvalitetsmålen *Levande skogar* och *Ett rikt växt- och djurliv*.

Motiv för bildande av naturreservat

Skyddsform

Naturvärdena vid Törnsbäcken är kopplade till skog som inte påverkats av sentida skogsbruk. För att bibehålla och förstärka dessa värden krävs ett omfattande och långsiktigt skydd. Områdets storlek och övriga nämnda förhållanden gör att bildande av naturreservat är den mest lämpliga åtgärden för att långsiktigt bevara områdets värden.

Beslutet följer de riktlinjer som gäller för Länsstyrelsens prioritering av områdesskydd.

Planeringsbakgrund

Törnsbäckens naturreservat ligger inom ett av de områden som utpekats som bränningslandskap i länet. Inom dessa bränningslandskap prioriteras naturvårdsbränning högre än i länet i övrigt. Genom att koncentrera insatser till sådana områden kan nyttan av naturvårdsbränningar maximeras.

Törnsbäckens naturreservat ligger också inom Vålbergets värde trakt, en av länets värde trakter för gran och barrblandskogar.

I översiktsplanen för Falun-Borlänge, som antogs i juli år 2014, finns Törnsbäcken utpekad som blivande naturreservat. Beslutet om naturreservat är i linje med översiktsplanens intentioner.

Avvägning mellan allmänna och enskilda intressen

Med hänsyn till områdets värden och naturreservatets syften kommer pågående markanvändning att avsevärt försvåras. Länsstyrelsen bedömer att områdets värden bäst ges ett långsiktigt skydd genom bildande av naturreservat. Föreskrifterna är anpassade till naturreservatets syften och värden. De är främst avsedda att begränsa skador på mark samt växt- och djurliv. Vid en avvägning mellan enskilda och allmänna intressen i enlighet med 7 kap 25 § miljöbalken finner Länsstyrelsen att föreskrifterna inte går längre än vad som krävs för att syftet med skyddet ska tillgodoses.

Beslutet är förenligt med hushållningsbestämmelserna för mark och vattenområden enligt 3 kap. miljöbalken.

Reservatsföreskrifter

För att säkerställa syftet med reservatet förordnar Länsstyrelsen att nedan angivna föreskrifter ska gälla. Föreskrifterna gäller utöver vad som gäller enligt lag eller annan författning.

Föreskrifterna ska inte utgöra hinder för de åtgärder som behövs för att nå syftet med reservatet och som framgår av föreskrifterna under B nedan. Detsamma gäller för uppföljning av bevarandemål och åtgärder.

A Föreskrifter enligt 7 kap 5 § miljöbalken om inskränkningar i rätten att använda mark- och vattenområden.

I naturreservatet är det förbjudet att:

1. anordna upplag, gräva, schakta, dika, dämna eller på något sätt skada mark eller vatten, med följande undantag:
 - I samband med skogsbruksåtgärder på fastigheten Falun Björkboda 12:3 får befintlig traktorbasväg användas och underhållas i ungefärligt läge enligt kartbilaga 3, men ska bibehålla karaktären av en enkel brukningsväg.
2. anlägga mark- eller luftledning, uppföra ny byggnad, mast eller annan anläggning med följande undantag:
 - Tillfälliga skydd får uppföras vid jaktpass.
3. avverka skog och utföra skogsvårdande åtgärd samt att upparbeta och ta bort dött träd eller vindfälle, med följande undantag:
 - Insamling av löst liggande, mindre torra grenar och kvistar i syfte att göra upp eld.
 - Befintliga sikt- och skjutgator för jaktändamål får underhållsrojas.
4. gödsla, sprida aska eller använda bekämpningsmedel,
5. framföra motordrivna fordon på barmark, med följande undantag:

- Transportera ut älg, björn, större hjortvilt eller vildsvin med fordon som inte ger skador på mark eller vegetation.
 - För tjänstemän i sjukvårds-, polis- eller räddningsärende. Insatsen ska omgående anmälas till Länsstyrelsen.
 - I samband med skogsbruksåtgärder på fastigheten Falun Björkboda 12:3 får befintlig traktorbasväg användas enligt kartbilaga 3.
6. plantera in växter eller djur,
 7. upplåta korttidsjakt,
 8. utan Länsstyrelsens tillstånd sprida kalk.

B Föreskrifter enligt 7 kap 6 § miljöbalken om förpliktelser för ägare och innehavare av särskild rätt till fastigheter att tåla visst intrång.

Markägare och innehavare av särskild rätt till marken förpliktigas tåla att följande anordningar utförs och åtgärder vidtas för att tillgodose syftet med reservatet:

1. utmärkning av reservatet, uppsättning av informationstavlor samt anläggning och underhåll av leder och andra anläggningar för friluftslivets behov,
2. skötsel genom naturvårdsbränning inom områden som framgår av karta, bilaga 3.
3. undersökningar för uppföljning av skötselplanen och reservatets syfte.

C Föreskrifter enligt 7 kap 30 § miljöbalken om rätten att färdas och vistas inom reservatet samt om ordningen i övrigt inom reservatet.

Föreskrifterna under punkten C gäller även fastighetsägare och innehavare av särskild rätt till fastighet när de inte utnyttjar sin rätt att bruka fastigheten

I naturreservatet är det förbjudet att:

1. skada växande eller döda – stående eller omkullfallna – träd, stubbar och buskar, med följande undantag:
 - Insamling av löst liggande, mindre torra grenar och kvistar i syfte att göra upp eld.
2. framföra motordrivna fordon på barmark,

Utan Länsstyrelsens tillstånd:

3. gräva upp växter, plocka mossor, lavar och vedlevande svampar eller samla in djur (tex insekter),
4. genomföra eller bedriva tävlingar, lägerverksamhet och andra större eller återkommande organiserade arrangemang.

Motiv och förtydliganden till föreskrifter

I *punkterna A1-A8* och *C1-C4* förbjuds sådana aktiviteter som kan störa den naturliga utvecklingen hos vegetationstyper och naturskogens växter och djur.

I *punkt A3* förbjuds alla former av avverkningar och skogsskötselåtgärder, vilket är en förutsättning för att områdets värden ska bibehållas. Denna föreskrift innebär att bestämmelserna i skogsvårdslagen och Skogsstyrelsens föreskrifter om bekämpning av skadeinsekter och tillvaratagande av skadad skog ej ska gälla inom naturreservatet. Uppkommer insektskador på skog i anslutning till naturreservatet som en följd av att åtgärder för insektsbekämpning inte vidtagits inom reservatet ska frågan om ersättning bedömas enligt skadeståndsrättsliga regler.

I *punkt A4* och *A8* förbjuds användande av bekämpningsmedel, återförande av aska, gödsling samt att använda kalk utan Länsstyrelsens tillstånd. De uppräknade åtgärderna kan förändra växt- och djurlivets utveckling i området på betydande sätt och minska förutsättningarna för att området skulle kunna behålla sin naturskogskaraktär.

I *punkt A5* och *C2* förbjuds framförande av motordrivet fordon på barmark. Detta är i huvudsak även förbjudet enligt terrängkörningslagen, men förtydligas i denna föreskrift. Föreskriften syftar till att minimera skador på vegetation. Angående undantaget om uttransport av vilt ska begreppet ”skador” inte tolkas lika strikt som ”märken”. Eventuella spår måste dock alltid kunna växa igen under en växtsäsong.

I *punkt A1* och *A5* förbjuds skador på mark eller vatten, respektive framförande av motordrivna fordon. Ett av undantagen från föreskrifterna gäller i samband med skogsbruksåtgärder på fastigheten Falun Björkboda 12:3. Det avser användande och underhåll av basvägen för körning med skogs- eller jordbruksmaskiner i samband med skogsbruksåtgärder (skogsvård, gallring och slutavverkning) och för virkestransporter genom naturreservatet med terrängkörningsmaskin. Underhållet får endast avse att behålla basvägens ungefärliga skick. Vägens befintliga skick innebär att det inte finns något bärlager på vägen, och vägens bredd bedöms vara tillräcklig för transporter med traktor. I det fall det skulle vara nödvändigt att fälla träd för traktorvägens underhåll ska virket lämnas kvar i naturreservatet. Samråd med Länsstyrelsen i Dalarnas län ska göras inför planerade körningar genom naturreservatet.

I *punkt A6* förbjuds inplantering av växter och djur. En sådan inplantering skulle kunna störa den naturliga utvecklingen av områdets artsammansättning på ett betydande sätt.

I *punkterna A1-A2* förbjuds sådant som kan förta upplevelsen av ett av människan relativt opåverkat område, vilket motiverar till tillfälliga skydd vid jaktpass som smälter in i naturen.

I *punkt A7* förbjuds upplåtelse av korttidsjakt. Jaktutövarna inom naturreservatet ska ha en ingående kunskap om områdets naturvärden/skyddsbehov och vilka hänsyn som behöver tas vad gäller bl.a. jaktens omfattning och utövning. Jaktgäster accepteras endast om de medföljer nyttjanderättsinnehavare – d v s de ska bedriva jakt tillsammans.

Punkterna B 1- B 3 medger att vissa åtgärder får vidtas i reservatet. Länsstyrelsen bedömer att nyttan med dessa åtgärder är avsevärd. De delar som är i restaureringsbehov kräver åtgärder för att höga naturvärden ska uppnås. Information om reservatet samt anläggningar för friluftslivet bedöms idag ofta som högst angeläget för att tillmötesgå det rörliga friluftslivet. Forskning och uppföljning ingår som en naturlig del i reservat av denna karaktär.

Punkt C1 och C3 innebär förbud mot att skada vegetation mm. Skogens träd är grunden för reservatets värde och får inte skadas. Matsvamp och bär får plockas i reservatet. Förekomsten av ett flertal värdefulla, ofta rödlistade, organismer motiverar skydd mot sådan plockning och insamling som kan inverka menligt på berörda populationer. Det är dock angeläget att undersökningar och insamlingar som förbättrar kunskapen om reservatets organismvärld kan ske. Normalt bör sådana undersökningar kunna medges under förutsättning att de har ett allmänt intresse, att undersökningsmetoden inte orsakar bestående skada och att resultaten tillgängliggörs.

I *punkt C4* förbjuds bland annat större organiserade sammankomster utan Länsstyrelsens tillstånd. Fler besökare i reservatet är normalt positivt. Olika organiserade arrangemang kan dock, om de bedrivs i olämplig omfattning, på olämpligt sätt, på olämplig plats eller under olämplig tid, störa andra besökare och negativt påverka naturmiljön. För att kunna inrikta den organiserade verksamheten till en hållbar och miljöanpassad sådan, krävs därför tillstånd av Länsstyrelsen. Länsstyrelsen kan då ställa villkor och anvisa passande plats etc.

Förtydligande av C-föreskrifterna. Det är tillåtet att tälta i reservatet och att elda under förutsättning att man tar hänsyn och inte stör häcknings- och spelplatser och inte skadar växande eller döda träd. Vill man inte ta med sig egen ved går det bra att plocka torra kvistar från marken. Däremot får man t ex inte elda med delar av torrakor och stubbar eller liggande döda träd, så kallade lågor.

Ärendets handläggning

Tidigt år 2005 kom det till Länsstyrelsens kännedom att man ville anlägga en väg igenom området. Området var delvis klassat som nyckelbiotop, och detta föranledde en inventering. Det visade sig att området hyser höga naturvärden, och det beslutades att skogen ska prioriteras för reservatsbildning.

Värdering och förhandlingar påbörjades under sensommaren år 2005 och genomfördes av företaget NAI SVEFA. Flera av markägarna ville ha bytesmark, och möjligheterna till detta utreddes. Detta ledde till att Bergvik skog också blev inblandade och ett markbyte i flera steg kom till stånd. Ett tydligt önskemål från markägaren till fastigheten Falun Björkboda 12:3, som äger mark både norr om och söder om naturreservatet, och som tidigare även ägde en del av marken som ingår i reservatet, var att kunna fortsätta använda den traktorväg som går igenom Törnsbäckens naturreservat (se kartbilaga 3). Detta för att undvika att hans möjligheter att bruka skogen norr om reservatet försvåras på ett betydande sätt.

Förhandlingarna beträffande markåtkomst blev färdiga hösten år 2010. Under år 2014 och år 2015 har även avtal om nyttjande av väg, uppmärkning av stig fram till reservatet samt anläggning av parkeringsplats tagits fram.

Vid remissen har svar inkommit från Falu kommun, SGU och Jägareförbundet. Samtliga tillstyrker reservatsbildningen. Falu kommun föreslog att Länsstyrelsen även ska märka upp en stig inom reservatet för att underlätta för friluftslivet. Länsstyrelsen har gjort bedömningen att med de förväntningar som myndigheten har på områdets attraktivitet som besöksmål så är det tillräckligt att märka ut stigar fram till reservatet. SGU kom med förslaget att Länsstyrelsen i korthet ska beskriva de geologiska förutsättningarna i området. Beslutet har ändrats i enlighet med detta.

Upplysningar

Dispens från föreskrifter mm

Om det finns särskilda skäl får Länsstyrelsen med stöd av 7 kap 7 § miljöbalken medge dispens från meddelade föreskrifter för naturreservatet.

Kungörelse

Beslutet kungörs på det sätt som gäller för författningar i allmänhet. Beslutet delges sakägarna enligt sändlista med delgivningskvitto.

Föreskrifterna enligt 7 kap 30 § miljöbalken träder i kraft omedelbart, även om beslutet överklagas.

Överklagan

Beslutet kan överklagas till Regeringen, Miljödepartementet, se bilaga 5 (formulär 6).

Beslutande

Beslut i detta ärende har fattats av landshövding Maria Norrfalk.

I den slutliga handläggningen deltog även jurist Sarah Bauer, antikvarie Tommy Nyberg, planarkitekt Charlotta Boström, funktionssamordnare Jemt Anna Eriksson och naturskyddshandläggare Maria Blomkvist, den sistnämnde föredragande.



Maria Norrfalk



Maria Blomkvist

Bilagor:

- Bilaga 1 Översiktskarta
- Bilaga 2 Beslutskarta
- Bilaga 3 Föreskriftskarta
- Bilaga 4 Skötselplan
- Bilaga 5 Överklagningsformulär (markägare och sakägare)

Sändlista: (markägare och sakägare)

Sven Åke Gustafsson, Stendalsvägen 4, 146 52 Tullinge

Börje och Birgit Erikmats, Björkboda 164, 790 26 Enviken

Daltjärns vägsamfällighet, c/o Anders Brus, Björkboda 126, 790 26 Enviken

Kalvsbergs jaktlag c/o Anders Erikmats, Marnäs 28, 790 26 Enviken

Kalvsbergs jaktlag c/o Erik Eriksson, Pers väg 11, 790 26 Enviken

Envikens västra älgskötselområde c/o Anette Eklund, Dammvägen 4, 790 21 Bjursås

Envikens fiskevårdsområdesförening c/o Hans Norlund, Hedgårdarna 31, 790 26 Enviken

Skogsstyrelsen, skogsstyrelsen@skogsstyrelsen.se

Naturvårdsverket, 106 48 Stockholm

Falu kommun, 791 83 Falun

Sveriges Geologiska undersökning, sgu@sgu.se

Havs- och vattenmyndigheten

Riksantikvarieämbetet, registrator@raa.se

Kopia för kännedom till:

Naturskyddsföreningen - Falubygdens lokalkrets

c/o Mattias Ahlstedt, Västanberg 55, 790 21 Bjursås

Dalarnas jaktvårdsförbund, Krontallsvägen 10, 791 55 Falun

Friluftsförbundet Dalarna, Magasinsgatan 27, 791 70 Falun

Envikens hembygdsförening, c/o Torborg Perols, Hedgårdarna 1222, 790 26 Enviken

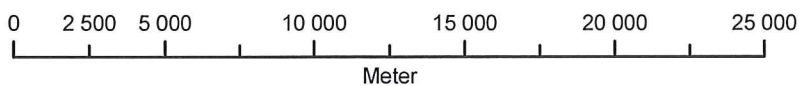
Lingheds snöskoterklubb, c/o Anders Eriksson, anders229@hotmail.com

Översiktskarta Törnsbäckens naturreservat

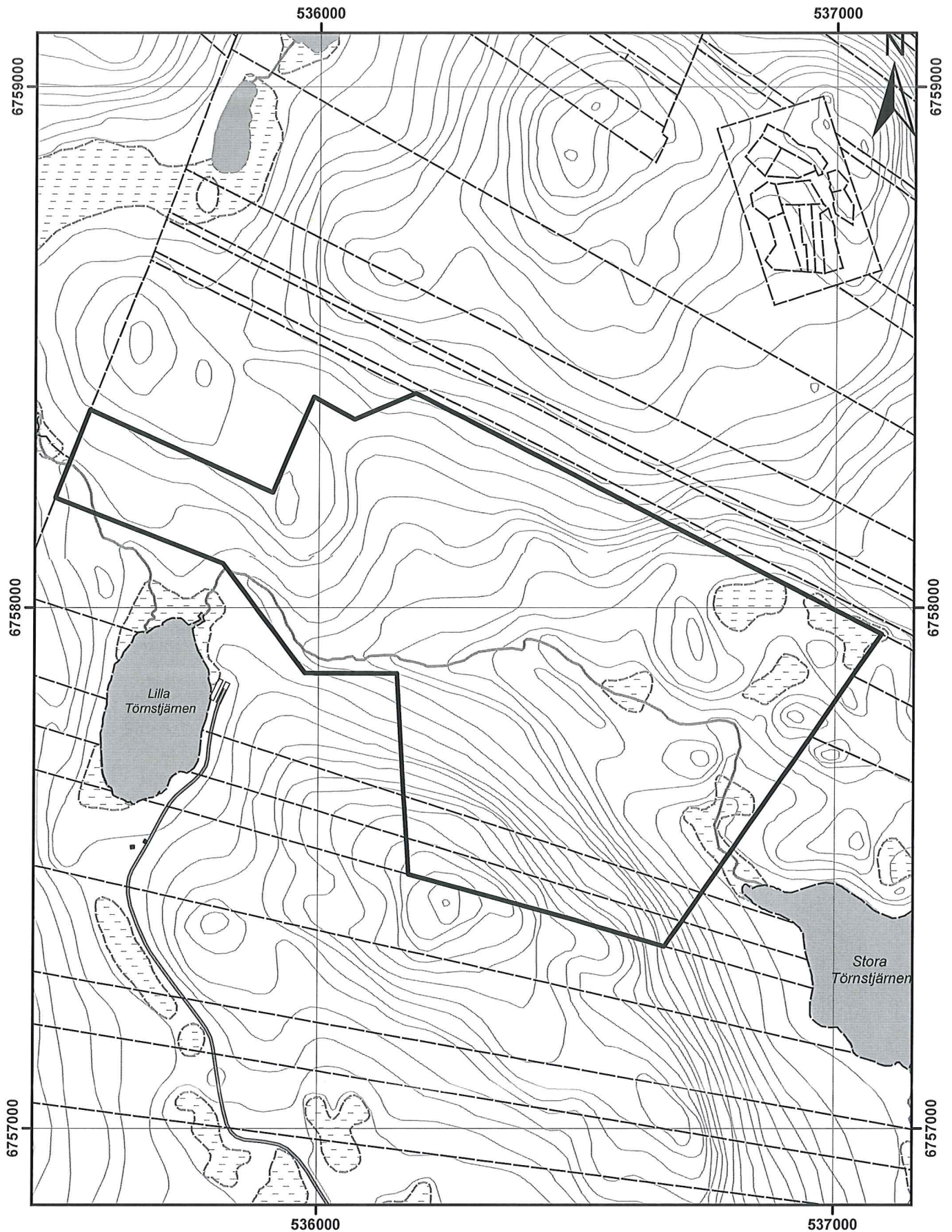
Bilaga 1



Skala 1:250 000




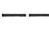


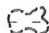

Teckenförklaring
Törnsbäckens naturreservat

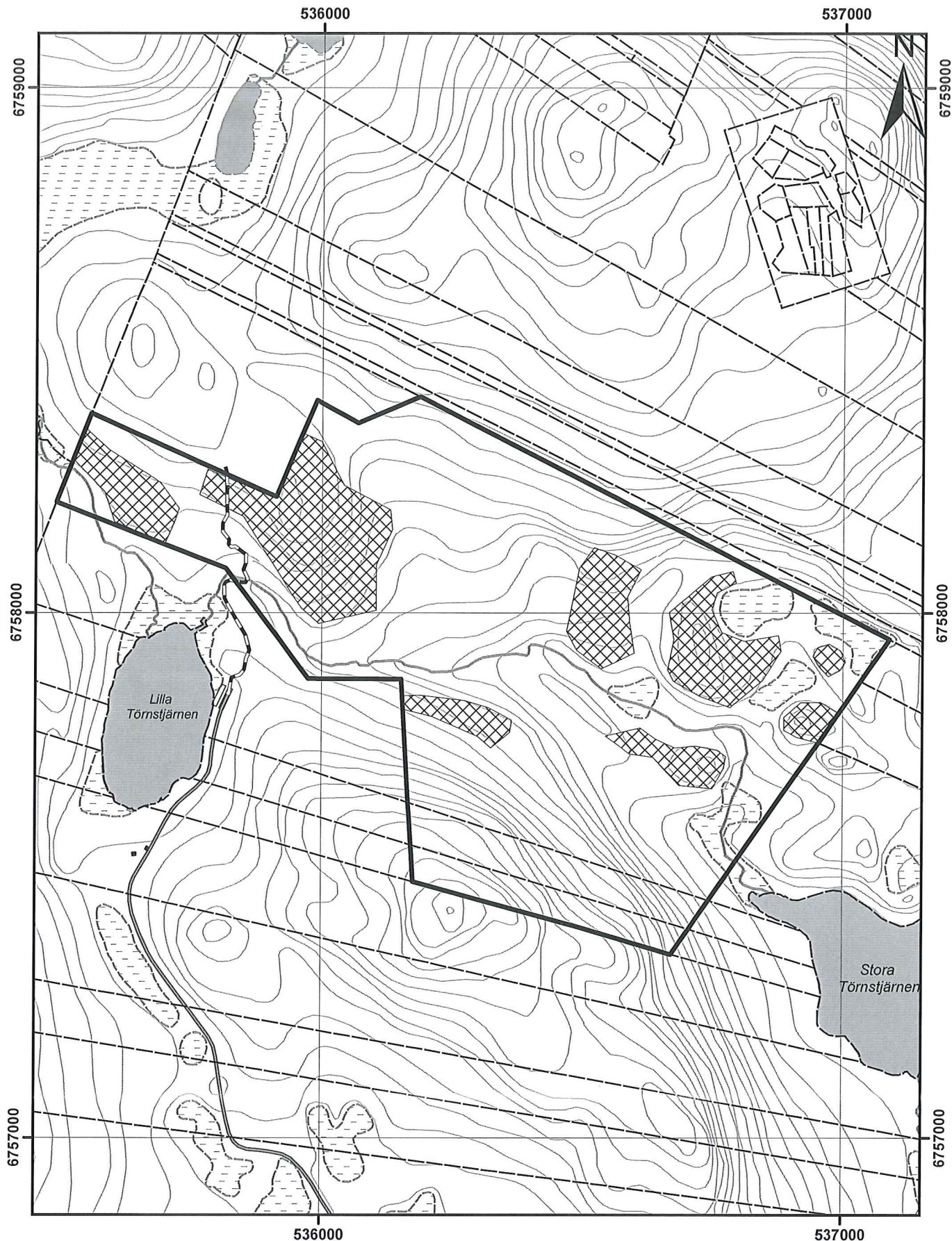


Skala 1:10 000

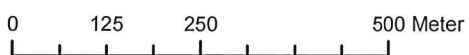
0 125 250 500 Meter

Teckenförklaring

- | | |
|---|---|
|  Avgränsning, Törnsbäckens naturreservat |  Fastighetsgräns |
|  Mindre bilväg |  Bäck/dike |
|  Vatten |  Sankmark |



Skala 1:10 000



Teckenförklaring	
	Avgränsning, Törnsbäckens naturreservat
	Fastighetsgräns
	Traktorbasväg till förmån för Falun Björkboda 12:3
	Mindre bilväg
	Naturvårdsbränningsområden
	Bäck/dike
	Vatten
	Sankmark

Skötselplan för Törnsbäckens naturreservat



Innehåll

SKÖTSELPLAN FÖR TÖRNSBÄCKENS NATURRESERVAT.....	1
BESKRIVNINGSDDEL.....	3
Beskrivning av bevarandevärdena.....	3
Administrativ data.....	3
Beskrivning av området.....	4
Vegetation och flora.....	4
Fauna.....	6
Värdefulla arter.....	7
PLANDEL.....	8
Avvägningar mellan bevarandevärden.....	8
Syfte med naturreservatet.....	8
Prioritering mellan bevarandevärden.....	8
Skötselområden med bevarandemål och åtgärder.....	8
Skötselområde 1: Skog, vattendrag och våtmarker med fri utveckling.....	9
Skötselområde 2: Brandpräglad barrskog.....	9
Skötselområde 3: Friluftsliv och anläggningar.....	10
Jakt och fiske.....	11
Dokumentation och uppföljning.....	11
Dokumentation.....	11
Uppföljning.....	12
Revidering av skötselplanen.....	12
Sammanfattning och prioritering av planerade skötselåtgärder.....	13

Beskrivningsdel

Beskrivning av bevarandevärdena

Administrativ data

Namn	Törnsbäckens naturreservat
NVR id	2043506
Län	Dalarna
Kommun	Falun
Markslag: <i>(uppdelning enligt Naturvårdsverkets rapport nr 539, källa: KNAS)</i>	
Tallskog	25,3 ha
Granskog	23,6 ha
Barrblandskog	15,1 ha
Lövblandad barrskog	5,5 ha
Hygge/brandfält	6,0 ha
Barrsumpskog	3,2 ha
Lövsumpskog	0,8 ha
Triviallövskog	0,9 ha
Sumpskogsimpediment	0,4 ha
Impediment	0,2 ha
Totalt	81 ha
Nyttjanderätter	Saknas
Bebyggelser och anläggningar	Jakttorn
Förvaltare	Länsstyrelsen Dalarna

Beskrivning av området

Geovetenskap

Törnsbäckens naturreservat omfattar Törnsbäcken där den rinner mellan Stora och Lilla Törnstjärnen, samt skogarna runt omkring. Norr om bäcken höjer sig terrängen till mindre kullar, medan den södra sidan av bäcken nästan helt utgörs av Lilla Törnsbergets nordsida.

Naturreservatet ligger i ett område där bergarterna domineras av granit, pegmatit, glimmergnejs och granatådergnejs. Dalgången präglas av glacial smältvattendränering i form av kraftiga erosionsspår och kvarlämnade erosionsrester, och Törnsbäckens naturreservat karaktäriseras av blockrik mark.

Biologi

Vegetation och flora

Törnsbäckens naturreservat omfattar flera naturtyper, främst tallskog, granskog och barrblandskog. Tallskogen dominerar på de torrare partierna, medan granskogen återfinns i fuktiga drag och kring Törnsbäcken. I granmiljöerna finns inslag av björk och al. På Törnsbergets nordsida som sluttar ner mot Törnsbäcken, växer en barrblandskog, med inslag av björk och någon enstaka sälg. I nordvästra delen av området är marken mer småkuperad med tallskog på höjderna och små delvis trädbevuxna våtmarker emellan.

Det finns spår från skogsbrand i hela området, och i de torrare talldominerade bestånden finns torrakor där man tydligt kan se att branden har gått över området vid ett flertal tillfällen. Bitvis kan man finna talrika stubbar från dimensionshuggningarna. De bär i de allra flesta fall också spår från en eller flera bränder. I den nordöstra delen av reservatet har flera av tallskogsbestånden gallrats i senare tid.



Foto 1. Torraka med brandljud och flera övervallningar i ett av de talldominerade bestånden.

De talldominerade bestånden är av fattigristyp, och delvis mycket blockrika. Mestadels är tallskogen ljus och öppen, med några solexponerade grövre lågor. Något bestånd har mer karaktären av en tät stavatallskog där självgallring nu pågår.



Foto 2. Ett av Törnsbäckens grandominerade områden.

I de grandominerade områdena bildar framför allt husmossa och väggmossa ett tjockt mosstäck som vilar över den blockrika marken, och blåbär och lingon är de dominerande risen. Granskogen är mer eller mindre påverkad av rörligt markvatten, och finns i fuktstråk ner mot själva Törnsbäcken. Det är i dessa områden som bland annat orkidén knärot växer. Även längs Törnsbäcken är gran det dominerande trädslaget, men det finns ett visst inslag av klena lövträd samt sparsamt förekommande gräs och örter närmast bäcken.



Foto 3. Barrblandskog i slänten ner mot Törnsbäcken på bäckens nordsida.

Det finns också barrblandskog i Törnsbäckens naturreservat. Dels finns det barrblandskogar i övergångszoner mellan de talldominerade och de grandominerade områdena, och dels utgörs Lilla Törnsbergets nordsida av en blandning av gran och tall. I branten finns inslag av äldre lövträd, bland annat sälk, där stuplav och lunglav påträffats. Även här är marken ställvis mycket blockrik.

Fauna

Djurlivet är inte närmare undersökt i området.

Värdefulla arter

Någon artinriktad inventering har inte utförts. Nedan följer en lista på de naturvårdsintressanta arter som ändå påträffats vid besök i området.

Art	Vetenskapligt namn	Kategori
Dvärgbägarlav	<i>Cladonia parasitica</i>	NT
Lunglav	<i>Lobaria pulmonaria</i>	NT
Stuplav	<i>Nephroma bellum</i>	NT
Rosenticka	<i>Fomitopsis rosea</i>	NT
Ullticka	<i>Phellinus ferrugineofuscus</i>	NT
Knärot	<i>Goodyera repens</i>	NT
Rynkskinn	<i>Phlebia centrifuga</i>	NT
Korallblylav	<i>Parmeliella triptophylla</i>	S
Nattviol	<i>Platanthera bifolia</i>	

Tabell över artförekomst av rödlistade arter och signalarter. NT betyder att arten är klassad som nära hotad enligt ArtDatabankens rödlista från år 2010, och S innebär att arten är klassad som signalart för värdefulla naturmiljöer enligt Skogsstyrelsen.

Kulturb historia

Törnsbäckens naturreservat hör till Envikens församling. Skogen i området har huggits under dimensionsavverkningarna, och det går en gammal körväg igenom reservatet som fortsätter ner mot riksväg 50. Det finns en tjärdal strax öster om naturreservatet, och skogen vid Törnsbäcken har förmodligen brukats även för detta ändamål. En halv kilometer norr om Törnsbäckens naturreservat finns Kalvsbergs fäbod som också den satt sin prägel på det omkringliggande landskapet.

Jakt, fiske och övrigt friluftsliv

Jakt bedrivs i området av Kalvsbergs jaktlag.

Området ligger inom Envikens fiskevårdsområde. Envikens fiskevårdsområdesförening planterar in fisk både i Lilla Törnstjärnen och Stora Törnstjärnen, men fisket inom reservatet i Törnsbäcken som binder samman tjärnarna bedöms vara marginellt.

Övrigt friluftsliv bedöms förekomma i liten omfattning.

Plandel

Avvägningar mellan bevarandevärden

Syfte med naturreservatet

Vårda och bevara värdefulla naturmiljöer

Syftet med naturreservatet är att bevara den naturskogsartade barrskogen som bitvis är brandpräglad, den lövrika granskogen kring Törnsbäcken och våtmarkerna.

Bevara biologisk mångfald

Syftet är att bevara områdets rikedom av arter, särskilt med avseende på sådana arter som är nationellt hotade eller missgynnade.

Skydda, återställa eller nyskapa värdefulla naturmiljöer eller livsmiljöer för skyddsvärda arter

Syftet är att genom naturvårdsbränning se till att säkerställa områden som representerar naturliga skogstillstånd där brand är en del av den naturliga dynamiken i ett skogslandskap.

Tillgodose behov av områden för friluftslivet

Syftet med naturreservatet är också att, i den mån höga naturvärden inte påverkas negativt, underlätta möjligheterna till friluftsliv i ett naturskogsområde. Törnsbäckens naturskog erbjuder tillfällen att uppleva en av människan relativt ostörd plats.

Prioritering mellan bevarandevärden

Naturreservatet är främst avsatt för att säkerställa och utveckla de biologiska värdena, varför nya stigar och andra anordningar för friluftslivet endast får lokaliseras på ett sätt så att biologiska värden ej äventyras.

Skötselområden med bevarandemål och åtgärder

Reservatet är indelat i 3 skötselområden:

1. Skog, vatten och våtmarker med fri utveckling
2. Brandpräglad barrskog
3. Friluftsliv och anläggningar

Skötselområde 1: Skog, vattendrag och våtmarker med fri utveckling*Beskrivning*

I fuktiga stråk, samt längs Törnsbäcken domineras skogen av gran med inslag av tall och björk. Skogen är tät och bitvis finns det gott om död ved. Det finns också ett talldominerat bestånd där självgallring nu pågår där fri utveckling bäst kommer att gynna naturvärdena.

Törnsbäcken rinner från Lilla Törntjärnen igenom reservatet till Stora Törntjärnen. Vattendraget karaktäriseras av den blockrikedom markerna i hela området uppvisar, och vid lägre flöden rinner bäcken långt ner mellan stora stenar och visar knappt upp någon större vattenspegel. Våtmarkerna i svackorna i den småkuperade nordvästra delen av reservatet är mestadels trädbevuxna av klen tall. I den norra delen går ett rikare fuktdrag med granskog ner mot Törnsbäcken.

En tät ungskog av gran och tall finns i områdets mittersta del som ingår i reservatet av arronderingsskäl.

Bevarandemål

Området präglas av olikåldrig skog vilken domineras av gamla träd av både tall och gran. Naturliga processer som åldrande och avdöende leder till att död ved finns i olika grovlekar och nedbrytningsgrader och att skogen är olikåldrig. Omvälvande störningar i form av t.ex. stormfällning och/eller insektsangrepp, kan leda till att hela eller delar av skogen under perioder har en annan karaktär, men detta är en del av skogens utveckling. Målsättningen är att bäckens och våtmarkernas naturliga hydrologi ska bibehållas i ett opåverkat tillstånd.

Arealen ska vara 65 ha.

Skötselåtgärder

Området lämnas för fri utveckling.

Skötselområde 2: Brandpräglad barrskog*Beskrivning*

I stora delar av området är skogen präglad av brand och visar spår efter upprepade skogsbränder. På en del ställen växer gran in i bestånden, medan andra är helt dominerade av tall. I det småkuperade området i nordvästra delen av reservatet är tallskogen på höjderna gallrad i sen tid.

Törnsbäckens naturreservat ligger dessutom inom ett utpekat bränningslandskap, vilket motiverar till bevarandet av brandpräglade skogar också ur ett landskapsperspektiv.

Bevarandemål

Områdets struktur och sammansättning är tydligt påverkat av brand och branden har en roll i områdets utveckling. I perioder efter brand/bränning är områden öppna och präglas

av betydande mängder död ved och typiska arter som etablerar sig efter branden. I senare stadier är områdena mer slutna. Arealen ska vara 16 ha.

Skötselåtgärder

Området bränns med en intensitet som medför en hög överlevnad av tall, och att många av de överlevande tallarna bildar brandljud. Förnatjockleken på marken ska minska avsevärt, och mineraljorden ska bitvis blottläggas. Befintlig död ved som hyser ovanliga arter ska skyddas på ett sådant sätt att artens förekomst inte äventyras vid bränningsinsatsen.

Skötselområdet är indelat i ett flertal delområden, angivna med beskrivning och inbördes prioriteringsordning nedan:

Delområde 2a, Gallrade tallskogar

Fyra små områden i nordvästra delen av reservatet som består av tallskogar som gallrats i sen tid, och där en naturvårdsbränning skulle skynda på utvecklingen mot högre naturvärden. Områdena är dessutom relativt enkla att bränna rent tekniskt då de i de flesta fall avgränsas av små våtmarker, och det finns tillgång till vatten ganska nära. Marken är ofta täckt av väggmossa, och föryngringen av tall eller lövträd är obefintlig. Prioritet 1.

Delområde 2b, Ensartad tallskog utan död ved

Gammal öppen tallskog som ger ett städat intryck. Det finns i stort sett inte någon död ved alls. Marken är täckt av ris och förnatäcket är ganska tjockt. Det är nära till vatten. Det finns ett jaktorn inom delområdet. Prioritet 1.

Delområde 2c, Tallskogar med högre naturvärden, delvis med inväxt av gran

Tallskog som fortfarande är öppen och ljus, men där granen långsamt börjar ta plats. Här finns dock redan nu mer död ved, både stående och liggande, vilket kan göra en bränning lite svårare att genomföra om hänsyn ska tas till dessa strukturer. Prioritet 2.

Delområde 2d, Tallskogar med högre naturvärden

Helt talldominerade bestånd med gott om äldre tallar, samt både stående och liggande död ved. Föryngringen av tall är visserligen obefintlig, men det finns inte någon anmärkningsvärd inväxt av gran heller. Prioritet 3.

Löpande skötsel

Naturvårdsbränning när så befinner vara lämplig enligt länets strategi för naturvårdsbränning.

Skötselområde 3: Friluftsliv och anläggningar

Beskrivning

Området används i dagsläget mycket sparsamt som utflyktsmål, men kan förhoppningsvis genom naturreservatets bildande bli mer känt för allmänheten. Området nås enklast från vändplanen vid Lilla Törntjärnen. Två stigar finns markerade till reservatet. En österut

längs en basväg som går fram till reservatet, och en stig går åt nordväst från vändplanen längs en vältrampad stig och bro över Törnsbäcken. Inom reservatet går en gammal körväg längs Törnsbäcken.

Bevarandemål

Information om reservatet och vilka föreskrifter som gäller där finns på informationstavla i anslutning till området vid vändplanen vid Lilla Törntjärnen. Informationen ska ge kunskap om reservatets naturvärden, och vara illustrerad med några exempel på de arter och naturmiljöer som reservatet avser skydda. Information om sådana skötselinsatser som medför större förändringar i miljöerna i naturreservatet, såsom bränning, ska finnas tillgänglig för allmänheten.

Information ska också delges via Länsstyrelsens hemsida. Några övriga anläggningar för friluftslivet är inte planerade idag men om ett ökat besöksstryck skulle föranleda annat ställningstagande bör detta övervägas.

Stig fram till och igenom naturreservatet är uppmärkt. En enkel träbro byggs över Törnsbäcken där stigen korsar vattendraget.

Tre uppgrusade parkeringsplatser finns iordningsställda bredvid vändplanen, med skylt som visar att platserna avser besökare till naturreservatet.

Skötselåtgärder

Vid vändplanen vid Lilla Törntjärnen anläggs en parkeringsplats med plats för ca tre bilar, och markeras med skylt. Vid vändplanen ska också en informationsskylt om naturreservatet sättas upp. Stigarna fram till reservatet märks ut i fält.

Reservatets gränser ska märkas ut i fält enligt standard.

Underhåll av parkering, informationstavla och gränsmarkering ska ske löpande.

Jakt och fiske

Jakten inskränks inte i reservatsföreskrifterna, men dess utövande måste ske i enlighet med reservatsföreskrifterna. Enkla konstruktioner av naturmaterial för uppföras vid jaktpass. Man får inte göra nya sikt- och skjutgator, däremot får befintliga sådana underhållsröjas. Försiktighet ska vidtas vid uttransport av vilt så att skador på mark och vegetation undviks. Jakten sker genom Kalvsbergets jaktlag.

Fiske, i den mån det alls förekommer, inskränks inte av föreskrifterna.

Dokumentation och uppföljning

Dokumentation

Förvaltaren ansvarar för att väl dokumentera alla nyskapande åtgärder och restaureringar. Förvaltaren ska även dokumentera underhållsåtgärder samt tillsyn av friluftsanläggningar.

Uppföljning

Bevarandemål

Uppföljning av de bevarandemål som angetts i skötselplan ska göras som underlag för utvärdering av om syftet med reservatet uppnås. Uppföljningen genomförs av Länsstyrelsen. Uppföljning kommer att ge vägledning om ytterligare bevarandeåtgärder krävs för att upprätthålla gynnsam bevarandestatus.

Restaureringsåtgärder

Uppföljning av alla restaureringsåtgärder ska göras på initiativ av förvaltaren, i samverkan med funktionen för områdesskydd vid Länsstyrelsen.

Övriga skötselåtgärder

Förvaltaren ansvarar för att följa upp övriga skötselåtgärder.

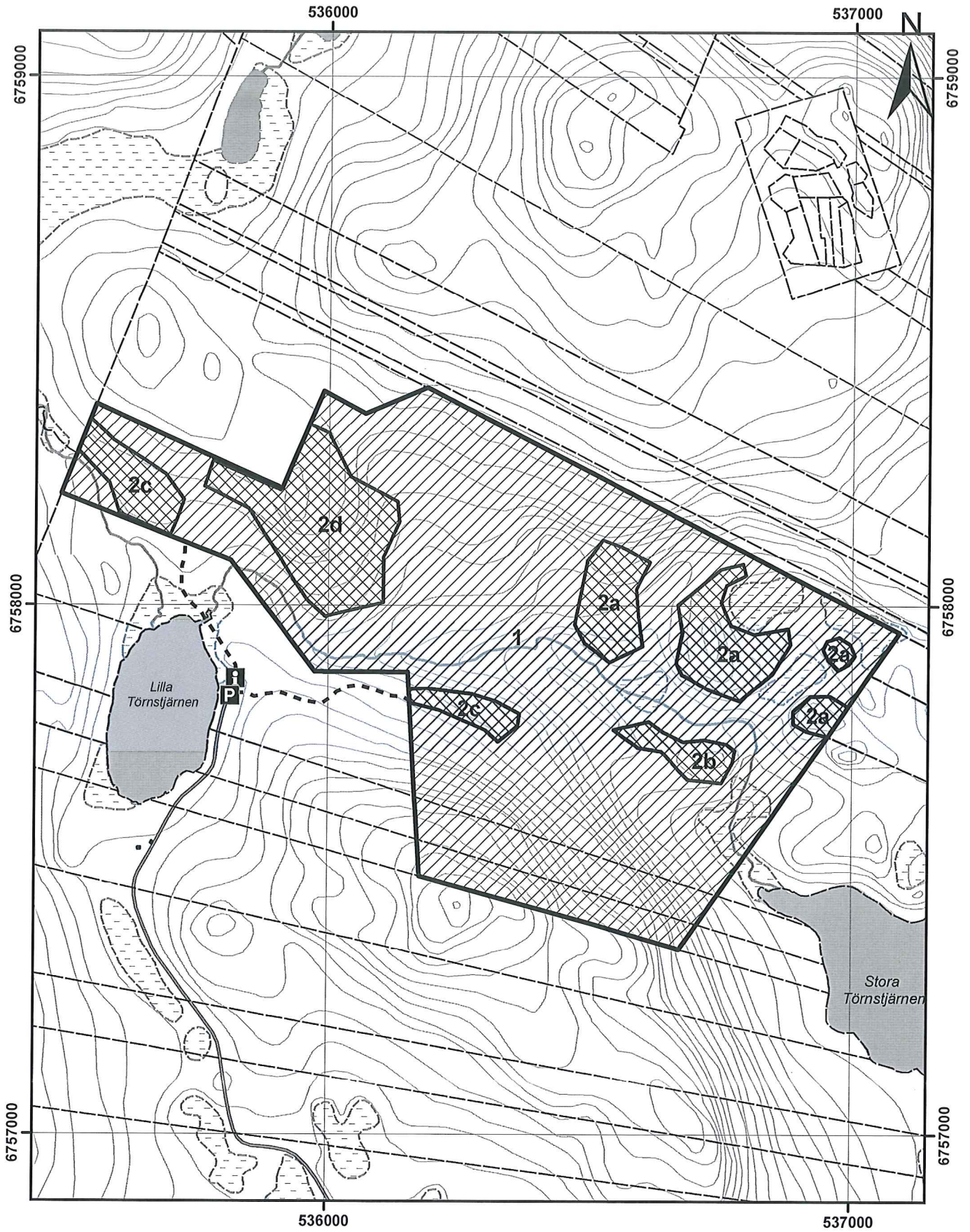
Revidering av skötselplanen

Skötselplanen gäller tills vidare och revideras då uppföljningen indikerar att behov finns, eller om skötselplanen i övrigt är inaktuell.

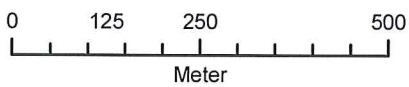
Sammanfattning och prioritering av planerade skötselåtgärder

Skötselåtgärd	Prioritet	Finansiering
Informationsskylt och uppmärkning av stig till reservatet	1	Reservatsanslag
Anläggning av tre parkeringsplatser vid vändplanen	2	Reservatsanslag
Bränning	3 (För inbördes prioritering, se sid 11 i Skötselplanen)	Reservatsanslag
Uppföljning av skötselåtgärder		Reservatsanslag
Uppföljning av bevarandemål		Anslag för uppföljning

Skötselområden och anläggningar, Törnsbäckens naturreservat



Skala 1:10 000



Teckenförklaring

	Informationsskylt		Fastighetsgräns
	Parkeringsplats		Mindre bilväg
	Manerad stig till reservatet		Bäck/dike
	Avgränsning, Törnsbäckens naturreservat		Vatten
	Skötselområde 1, fri utveckling		Sankmark
	Skötselområde 2, bränningsområden		

Hur man överklagar hos Regeringen

Den som vill överklaga ska skriva till Regeringen. Överklagandet ska dock **skickas eller lämnas till Länsstyrelsen**. Postadressen är Länsstyrelsen, 791 84 FALUN. Besöksadressen är Åsgatan 38 i Falun.

Överklagandet måste ha kommit in till Länsstyrelsen **inom tre veckor från den dag klaganden fick del av beslutet**. Annars kan överklagandet inte prövas.

Överklagandet ska innehålla

- * vilket beslut som överklagas, till exempel genom att ange ärendets diarienummer 511-2760-2012,
- * varför klaganden anser att Länsstyrelsens beslut är felaktigt,
- * hur klaganden vill att beslutet ska ändras.

Klaganden ska även ange

- * namn, adress och telefonnummer.

Överklagandet ska vara undertecknat av klaganden. Om ombud anlitas kan i stället ombudet underteckna överklagandet. I så fall ska fullmakt för ombudet sändas med.

Handlingar eller annat som klaganden anser stöder överklagandet bör sändas med.

Överklagandet prövas av Regeringen. Om Länsstyrelsen inte ändrar sitt beslut som klaganden begär och överklagandet kommit in i rätt tid kommer det att sändas över till **Miljö- och energidepartementet**.

Ytterligare upplysningar kan lämnas av Länsstyrelsen, telefon 010-225 00 00.