

Beslut

Datum
2015-06-08

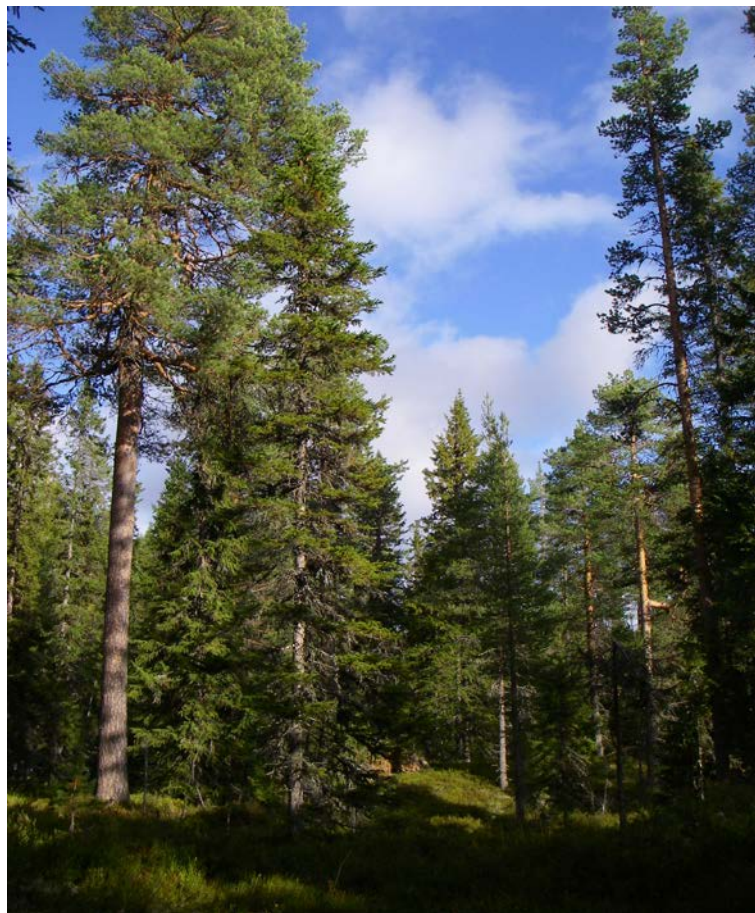
Dnr (anges vid skriftväxling)
511 - 2312 - 15

Enligt sändlista

Beslut för bildande av Storsvedbergets naturreservat

Uppgifter om naturreservatet

Naturreservatets namn: Storsvedberget
Län: Jämtland
Kommun: Härjedalen
Väggkartan: 145 Sveg
Lägesbeskrivning: Cirka 26 kilometer SO om Lillhärdal
Centrum-koordinater: RT 90: X: 6847950 Y: 1431070
Sweref 99 TM: X: 6845280 Y: 1431070
Fastigheter: Del av Orrmo 10:3 och Orrmo 8:3
Areal: 186 hektar
Förvaltare: Länstyrelsen i Jämtlands län





Innehållsförteckning

Länsstyrelsens beslut.....	3
Syfte	3
Beskrivning av naturreservatet	4
Områdesbeskrivning	4
Prioriterade bevarandevärden.....	5
Planeringsbakgrund.....	5
Kommunala planer	5
Naturvärdesinventeringar.....	5
Skäl till beslut.....	5
Ärendets handläggning	6
Föreskrifter	6
Avvägning mot andra intressen	8
Intresseprövning.....	8
Förenlighet med riksintresseområden och översiktsplan.....	9
Skötsel och förvaltning	9
Kungörelse	9
Hur man överklagar	9
Övrig information.....	9
Annan lagstiftning.....	9
Brand.....	10
Bilagor	10
Sändlista	11

Lännsstyrelsens beslut

Lännsstyrelsen beslutar med stöd av 7 kap. 4 § miljöbalken (1998:808) att förklara det område som avgränsas med heldragen linje på bifogad karta (bilaga 1) som naturreservat, att särskilt skyddas och skötas för att bevara och ge möjlighet till utveckling av biologisk mångfald och för att tillgodose behov av områden för friluftslivet. Reservatet har den avgränsning som slutligen utmärks i fält.

Naturreservatets namn ska vara **Storsvedberget**

Syfte

Syftet med naturreservatet är huvudsakligen att bevara och utveckla ett område med brandpräglad tallskog med höga naturvärden.

Värdefulla företeelser och strukturer som särskilt ska beaktas i skydd och förvaltning är:

- Skogsbrand som resulterar i brandskadade och döda träd samt glesare trädskikt och tunnare humusskikt.
- Intern beståndsdynamik, inklusive kontinuitet av gamla träd och död ved.
- Naturlig hydrologi.

Värdefulla artgrupper som särskilt ska beaktas i skydd och förvaltning är:

- Vedlevande mossor, lavar, svampar och insekter samt fåglar.

Syftet nås främst genom naturvårdsbränning i skogsmark med ett för regionen naturligt intervall och genom fri utveckling av våtmarker och vatten.

Vidare är syftet att naturreservatet ska vara tillgängligt för naturupplevelser och friluftsliv, samt ge möjlighet till vetenskaplig forskning.



Beskrivning av naturreservatet

Områdesbeskrivning

Naturreservatet är beläget cirka 26 kilometer sydost om Lillhärdal i Härjedalens kommun och i dess östligaste del tangerar området Gävleborgs länsgräns. Bergrunden i området består av Ryolit och jordarten utgörs av sandig-moig morän. Högsta punkt utgörs av höjdläget i sydvästra delen av reservatet på cirka 600 meter över havet och lägsta punkt i områdets centrala del med en höjd på 450 meter över havet.

Naturreservatet består av två åshöjder med en mellanliggande grandominerad svacka i dess centrala del. Omgivande skogslandskap är kuperat med många höjdlägen och starkt fragmenterat med en del större föryngringsytor.

Skogstypen utgörs som helhet av en barrblandskog på mark med frisk blåbärsristyp med både tall och gran och en del gamla tallar som är äldre än 250 år. Bitvis är skogen grandominerad. Större sådana granbestånd finns i områdets centrala och nordvästra del längs med en öst-västlig gransvacka. Uppskattad ålder på de äldsta granarna är cirka 150 år.

I naturreservatets östra och södra del förekommer mer tall och i och med blandningen av gran och tall i olika åldrar är skogen flerskiktad. Skogen är dock inte homogen och ibland förekommer en viss luckighet. Beståndsstrukturen är ojämn där den äldre tallen förekommer sporadiskt och de flesta träden är betydligt yngre. Åldersspridningen för tall kan därför anses svag och det är dessutom ont om nyetablerade plantor av tall. Mängden död ved är generellt sparsam. Området har viss påverkan av plockhuggning eller dimensionsavverkningar.

Inom området finns en större tjärn samt ett flertal mindre tjärnar. Från Snortjärnen i områdets östra del rinner en bäck centralt in i området med starkt flöde och som delar upp sig i två mindre bäckar. Förekomsten av löv är sparsam. Det förekommer en del block men skogen är relativt lättvandrad.

Brandspår finns lite här och var i form av kolade högstubbar och tallågor.

Prioriterade bevarandevärden

- Brandpräglad tallskog med gamla brandskadade träd, torrakor och lågor i olika nedbrytningsstadier samt dess förekomst av vedlevande mossor, lavar, svampar och insekter samt fåglar.

Planeringsbakgrund

Kommunala planer

Naturreservatets ingående delar berörs inte av fördjupad översiktsplan.

Naturvärdesinventeringar

En naturvärdesinventering från Länstyrelsen gjordes under 2007 då ett förslag till reservatsgräns gjordes. Denna gräns ändrades år 2010 på grund av avverkningar inom området.

Skäl till beslut

Genom ett omfattande och till övervägande delar rationellt skogsbruk har många biotoper minskat kraftigt i omfattning och sammanhängande skogsområden fragmenterats. Skogen vid Storsvedberget har endast i begränsad omfattning påverkats av sådant skogsbruk och här finns fortfarande strukturer och nyckelelement som visar på skyddsvärd skog.

Naturreservatet utgörs huvudsakligen av brandpräglad tallskog med höga naturvärden vilket är en prioriterad skogstyp för formellt skydd. Beslutet om naturreservat är ett viktigt led i uppfyllande av miljökvalitetsmålen Levande skogar och Ett rikt växt- och djurliv.

Skälet till att ge området ett formellt skydd är främst att förhindra skogsskötselåtgärder, olika former av markexploatering. Ytterligare skäl till skyddet är att kunna genomföra önskvärda skötsel- och restaureringsåtgärder, främst i form av naturvårdsbränning.

Val av skyddsform

Länstyrelsen bedömer att Storsvedbergets höga naturvärden bäst kan bevaras genom att området undantas från skogsbruk och får ett långsiktigt skydd i form av naturreservat.

Ärendets handläggning

Under Länsstyrelsen naturvärdesinventering år 2007 pågick skogsavverkningar i området. I samråd med dåvarande markägare Stora Enso AB kunde avverkningarna stoppas och ett förslag på reservatsgräns gjordes samma år. Delar av den gamla tallskogen hann tyvärr avverkas innan detta skedde.

I och med att Naturvårdsverket kunde erhålla utbytesmark av Sveaskog AB år 2010 har området använts i detta byte. Naturreservatet har därefter varit ett av de områden som ingått i det så kallade ESAB-paketet (Ersättningsmark i Sverige AB) som förvaltas av Naturvårdsverket. Avtal om köp mellan Naturvårdsverket och Bergvik Skog AB för området blev klart under 2013. Lantmäteriets inmätning och utstakning av naturreservatets gränser slutfördes under september månad 2013.

I maj 2015 fick ägare av särskild rätt inom området, berörd kommun samt ett flertal berörda myndigheter möjlighet att yttra sig över ett förslag till beslut om naturreservat. Yttranden inkom från Härjedalens kommun, Jämtlands räddningstjänstförbund och Sveriges geologiska undersökning (SGU).

Ingen av remissinstanserna hade någon erinran mot förslaget till beslut.

Föreskrifter

För att uppnå syftet med naturreservatet beslutar Länsstyrelsen med stöd av 7 kap. 5, 6 och 30 §§ miljöbalken samt 3, 21 och 22 §§ förordningen om områdesskydd enligt miljöbalken m. m. att nedan angivna föreskrifter skall gälla i naturreservatet.

Föreskrifterna i A och C nedan skall inte utgöra hinder för förvaltaren att utföra de åtgärder som erfordras för naturreservatets vård och skötsel som framgår av föreskrifterna under B nedan.

Föreskrifterna i A och C nedan ska inte heller utgöra hinder för:

- a) jakt och fiske,
- b) att på fastmark transportera fälld björn, älg, hjort eller vildsvin med motordrivet fordon,
- c) att på våtmark transportera fälld björn, älg, hjort eller vildsvin med lättare bandgående fordon, eller med terrängskoter på väl tjälad mark,



- d) markägare och innehavare av särskild rätt att använda terrängskoter på väl snötäckt mark i samband med tillsyn och annat nyttjande av marken (inklusive vid uttransport av fällt vilt) samt
- e) att bedriva renskötsel i enlighet med rennäringslagen (1971:437) eller terrängkörning i samband med bedrivande av renskötsel enligt terrängkörningsförordningen (1978:594).

A. Föreskrifter med stöd av 7 kap. 5 § i miljöbalken om inskränkningar i rätten att använda mark- och vattenområden

Utöver föreskrifter och förbud enligt andra lagar är det förbjudet att inom naturreservatet:

1. uppföra byggnad eller annan anläggning, t ex vindkraftverk, mast, antenn, luft- eller markledning, bro eller spång,
2. sätta upp tavla, plakat, skylt, göra inskrift eller liknande,
3. anordna upplag, utföra fyllning eller tippning, spränga, schakta, borra, gräva, markbereda, utföra någon annan typ av markbearbetning eller bedriva täkt av något slag,
4. anlägga väg, skoterled, uppställningsplats för fordon, eller liknande anläggningar,
5. framföra motordrivet fordon i terräng förutom på befintliga skoterleder,
6. dika, rensa dike, kulvertera dike, dämna, eller utföra annan åtgärd som påverkar områdets naturgivna hydrologiska förhållande,
7. utföra skogsvårds- eller skogsskötselåtgärder,
8. fälla eller skada träd och buskar, samt flytta eller upparbeta stående och liggande döda träd eller delar av träd,
9. införa för området främmande växt- eller djurart,
10. använda kemiska eller biologiska bekämpningsmedel, tillföra kalk eller andra växtnäringssämnen samt
11. placera ut saltstenar i anslutning till källor och fuktig-blöt mark.

Utän Länsstyrelsens tillstånd är det förbjudet att:

12. uppföra nya älgstom.

B. Föreskrifter med stöd av 7 kap. 6 § miljöbalken om skyldighet att tåla visst intrång



Markägare och innehavare av särskild rätt till marken förpliktas tåla att följande anordningar utförs och åtgärder vidtas för att tillgodose ändamålet med naturreservatet:

1. Utmärkning av naturreservatets gränser.
2. Uppsättning av informationstavlor. Anordningar utöver de som anges i skötselplanen får utföras efter överenskommelse med fastighetsägaren.
3. Undersökningar av markslag, växt- och djursamhällen och andra naturförhållanden som ett led i uppföljningen av syfte och bevarandemål med naturreservatet. Detta kan exempelvis innebära uppsättning av insektsfällor och insamling av enstaka artexemplar.
4. Naturvårdsbränning med ett för regionen naturligt intervall och andra punktvisa biotopvårdande åtgärder i syfte att bevara hotade arter.

C. Ordningsföreskrifter med stöd av 7 kap. 30 § miljöbalken om rätten att färdas och vistas samt om ordningen i övrigt

Utöver vad som annars gäller i lagar och författningar är det förbjudet att inom naturreservatet:

1. fånga, störa eller skada däggdjur, fåglar, grod- och kräldjur, liksom att skada deras bo och lekplatser eller samla ägg,
2. plocka och samla in arter av olika slag, med undantag av bär och matsvamp,
3. klättra i boträd eller medvetet uppehålla sig närmare rovfågelbo, lya eller gryt än 100 meter,
4. göra åverkan på mark, block, växtlighet, torrträd eller annan död ved,
5. elda, annat än med medhavd ved samt
6. framföra motordrivet fordon i terräng förutom på befintliga skoterleder.

Avvägning mot andra intressen

Intresseprövning

Föreskrifterna är anpassade till naturreservatets värden och behovet att tillgodose syftet med skyddet. De är främst avsedda att begränsa skador på mark samt växt- och djurliv. Vid en avvägning mellan enskilda och allmänna intressen i enlighet med 7 kap. 25 §

miljöbalken finner Länstyrelsen att föreskrifterna inte går längre än vad som krävs för att syftet med skyddet ska tillgodoses.

Förenlighet med riksintresseområden och översiktsplan

Länstyrelsen bedömer enligt 5§ förordningen (SFS 1998:896) om hushållning med mark- och vattenområden med mera att beslutet om naturreservat är förenligt med hushållningsbestämmelserna i miljöbalkens 3 och 4 kapitel samt att det är förenligt med för området gällande kommunal översiktsplan.

Skötsel och förvaltning

Med stöd av 3 § förordningen om områdesskydd enligt miljöbalken m.m. fastställer länsstyrelsen de bevarandemål och riktlinjer som framgår av den till förslaget hörande skötselplanen. Skötselplanen ska ligga till grund för naturreservatets skötsel och ska vid behov revideras. Förvaltare av reservatet ska vara Länstyrelsen i Jämtlands län.

Kungörelse

Kungörelsedelgivning skall ske enligt 47 § delgivningslagen (2010:1932). Föreskrifterna enligt 7 kap. 30 § miljöbalken träder ikraft den dag som framgår av kungörandet i länets författningssamling och gäller omedelbart även om de överklagas.

Hur man överklagar

Detta beslut kan överklagas hos regeringen, Miljö och energidepartementet (bilaga 4).

Övrig information

Annan lagstiftning

Länstyrelsen upplyser om att verksamheter som kräver dispens eller tillstånd från någon av föreskrifterna i detta beslut, eller i andra fall, ofta förutsätter prövning enligt annan lagstiftning. Exempel på sådan prövning kan vara dispens från strandskyddsbestämmelser, tillstånd till markavvattning eller annan vattenverksamhet, bygglovstillstånd och dispens från terrängkörningsbestämmelser.

Efter bildandet av naturreservatet omfattas området inte av bestämmelserna i skogsvårdslagen (SFS 2014:890).



Länsstyrelsen
Jämtlands län

Brand

Spontana bränder kan tillåtas inom naturreservatets gränser, i enlighet med aktuell strategi för naturvårdsbränning och spontana bränder i skyddade områden, framtagen av Länsstyrelsen i Jämtlands län.

Beslut i detta ärende har fattats av landshövding Jöran Hägglund efter föredragning av naturvårdshandläggare Göran Eriksson. I den slutliga handläggningen deltog även biträdande länsråd Bengt-Åke Strömquist och biträdande enhetschef Göran Gabling.

Jöran Hägglund

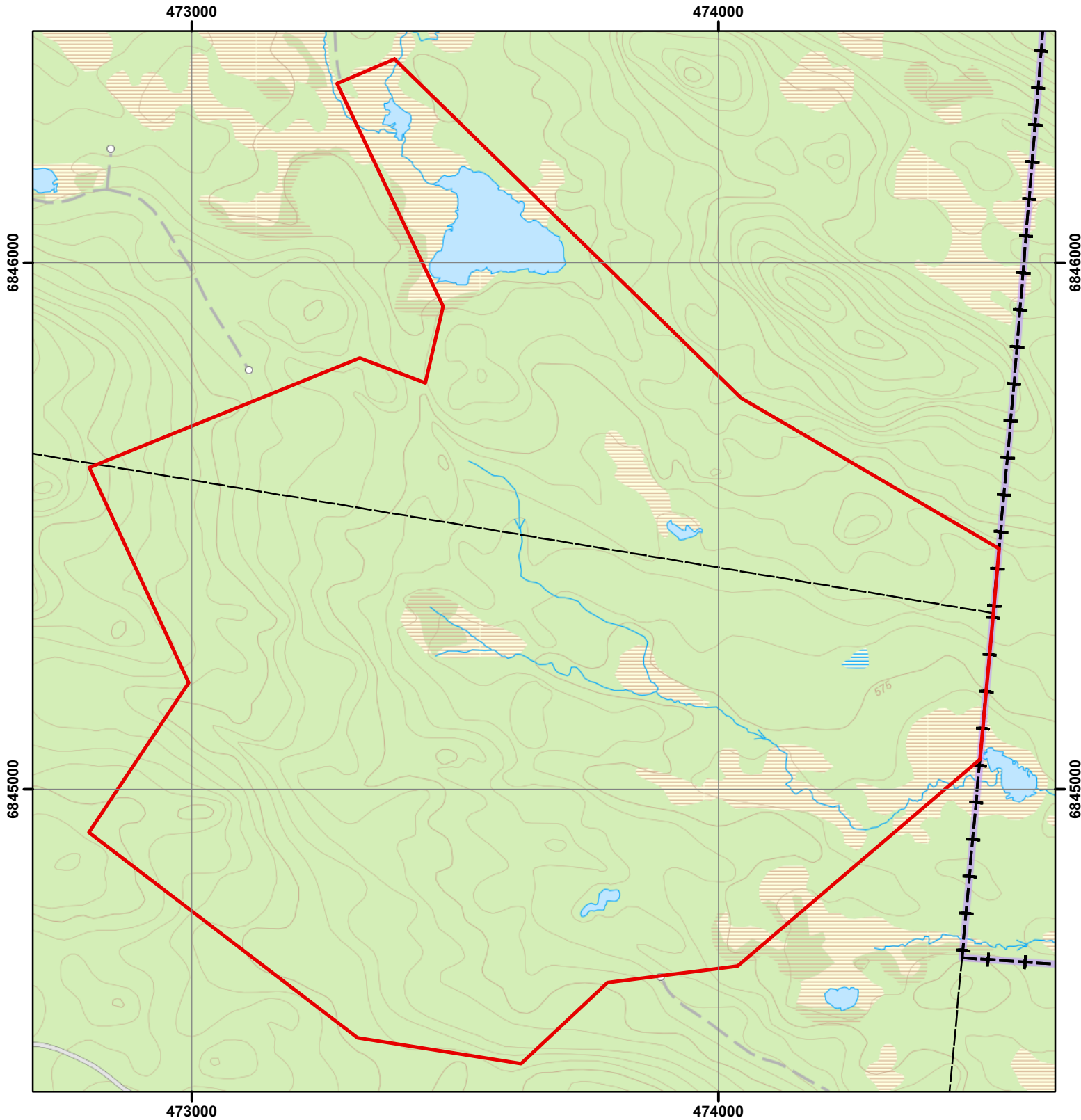
Göran Eriksson

Bilagor


1. Beslutskarta
2. Översiktskarta
3. Skötselplan
- 3a. Skötselplankarta
4. Hur man överklagar



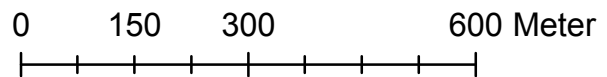
Storsvedbergets naturreservat Beslutskarta



Teckenförklaring

 Naturreservatets gräns

Sweref 99 TM

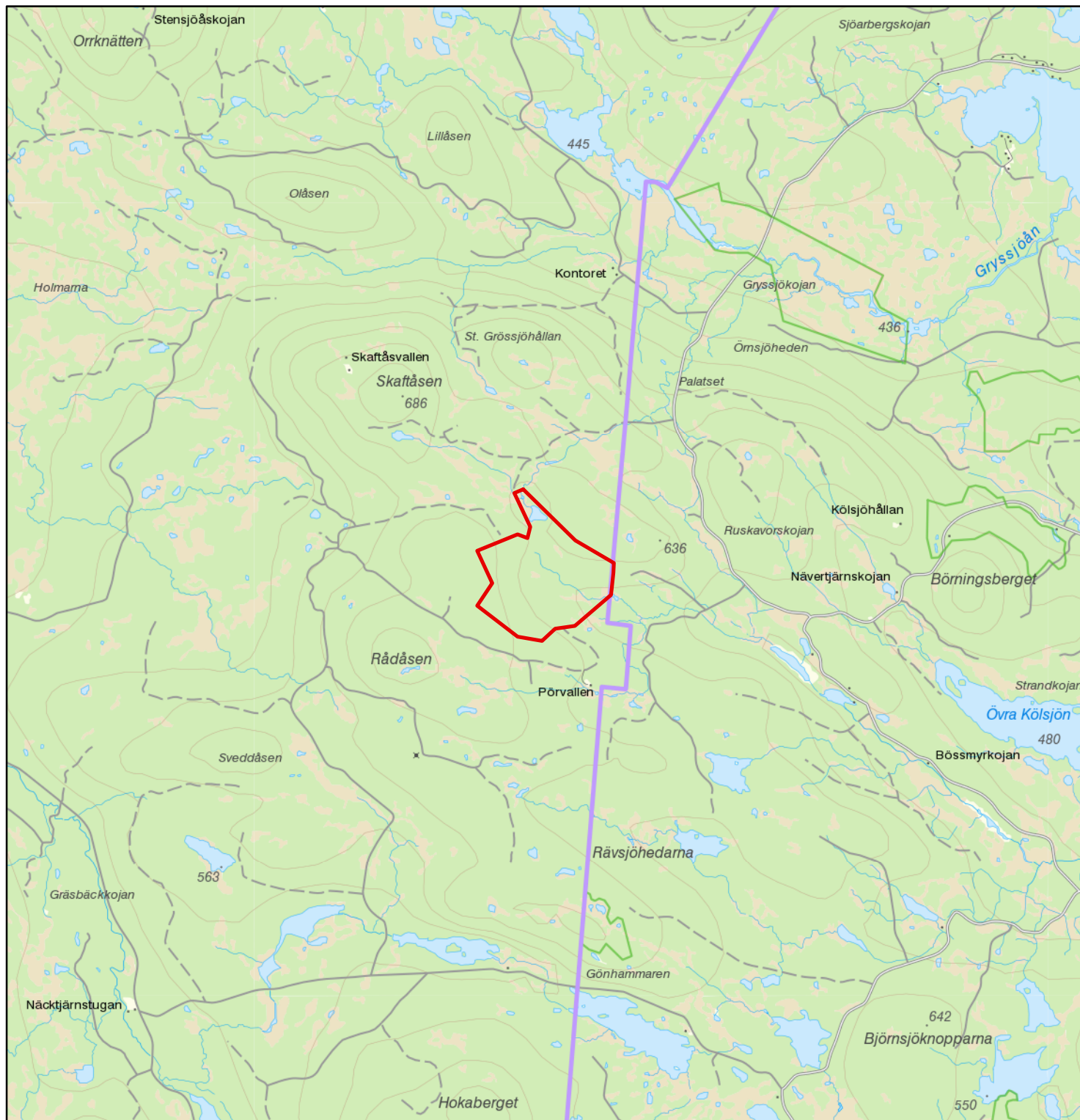


Skala 1:10000


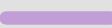




Storsvedbergets naturreservat Översiktskarta



Teckenförklaring

-  Naturreservatets gräns
-  Länsgräns

0 1 2 4 Kilometer

Skala 1:70000





Skötselplan för Storsvedbergets naturreservat

Innehållsförteckning

BESKRIVNINGSDDEL	2
Syfte	2
Beskrivning av naturreservatet	2
Administrativa data	2
Ingående naturtyper	3
Områdesbeskrivning	3
Prioriterade bevarandevärden	4
Åtgärdsprogram för hotade arter eller livsmiljöer (ÅGP).....	4
PLANDEL.....	5
Skötsel och förvaltning av naturreservatets natur- och kulturvärden	5
Skötselområde A. Brandpräglad barrblandskog, tjärnar och vattendrag, 186 hektar	5
Skötsel och förvaltning av naturreservatets friluftslivsvärden	6
Utmärkning av naturreservatets gräns	7
Sammanfattning och prioritering av planerade skötselåtgärder.....	7
Övriga uppgifter	7
Uppföljning	7
Tillsyn	7
Finansiering av naturvårdsförvaltningen	7
Källförteckning	8



BESKRIVNINGSDDEL

Syfte

Syftet med naturreservatet är huvudsakligen att bevara och utveckla ett område med brandpräglad tallskog med höga naturvärden.

Värdefulla företeelser och strukturer som särskilt ska beaktas i skydd och förvaltning är:

- Skogsbrand som resulterar i brandskadade och döda träd samt glesare trädkikt och tunnare humusskikt.
- Intern beståndsdynamik, inklusive kontinuitet av gamla träd och död ved.
- Naturlig hydrologi.

Värdefulla artgrupper som särskilt ska beaktas i skydd och förvaltning är:

- Vedlevande mossor, lavar, svampar och insekter samt fåglar.

Syftet nås främst genom naturvårdsbränning i skogsmark med ett för regionen naturligt intervall och genom fri utveckling av våtmarker och vatten.

Vidare är syftet att naturreservatet ska vara tillgängligt för naturupplevelser och friluftsliv, samt ge möjlighet till vetenskaplig forskning.

Beskrivning av naturreservatet

Administrativa data

Naturreservatets namn	Storsvedberget
Län	Jämtland
Kommun	Härjedalen
Fastigheter	Del av Orrmo 10:3 och Orrmo 8:3
Markägare	Staten genom Naturvårdsverket
Areal	186 hektar
Förvaltare	Länsstyrelsen i Jämtlands län



Ingående naturtyper

<u>Naturtyper enligt KNAS¹</u>	<u>Areal (ha)</u>	<u>Naturtyper enligt NNK²</u>	<u>Areal (ha)</u>
Tallskog	48,5	Taiga (9010)	159
Granskog	46,2	Skogbevuxen myr (9740)	2
Barrblandskog	65,4	Öppna mossar och kärr (7140)	13
Barrsumpskog	1,4	Sjö (3100)	0,2
Lövblandad barrskog	5,0	Vattendrag (3200)	0,1
Våtmark	13,9	Mindre vattendrag < 3m	0,2
Sumpskogsimpediment	0,2	Myrsjöar (3160)	3,5
Övriga skogsimpediment	0,4	Icke natura-skog (9900)*	2,6
Ungskog inklusive hygge	0,8	Osäker Taiga/icke natura-skog (9810)	4
		Osäker våtmark (7000)	1

¹ Data från "Kontinuerlig naturtypskartering i skyddade områden" (KNAS). Uttag från databas 2015-03-19

² Data från "Natura 2000 - naturtyper" (NNK), Naturvårdsverket. Kodnummer för respektive naturtyp anges inom parentes. Uttag från databas 2015-03-19

* Icke natura-skog avser skogsområden med låg bevarandestatus och som inte uppfyller fullgoda habitat enligt EU:s habitatdirektiv Natura 2000.

Områdesbeskrivning

Naturresevatet är beläget cirka 26 kilometer sydost om Lillhärdal i Härjedalens kommun och i dess östligaste del tangerar området Gävleborgs länsgräns. Bergrunden i området består av Ryolit och jordarten utgörs av sandig-moig morän. Högsta punkt utgörs av höjdläget i sydvästra delen av resevatet på cirka 600 meter över havet och lägsta punkt i områdets centrala del med en höjd på 450 meter över havet.

Naturresevatet består av två åshöjder med en mellanliggande grandominerad svacka i dess centrala del. Omgivande skogslandskap är kuperat med många höjdlägen och starkt fragmenterat med en del större föryngringsytor.

Skogstypen utgörs som helhet av en barrblandskog på mark med frisk blåbärsristyp med både tall och gran och en del gamla tallar som är äldre än 250 år. Bitvis är skogen grandominerad. Större sådana granbestånd finns i områdets centrala och nordvästra del längs med en östvästlig gransvacka. Uppskattad ålder på de äldsta granarna är cirka 150 år.

I naturresevatets östra och södra del förekommer mer tall och i och med blandningen av gran och tall i olika åldrar är skogen flerskiktad. Skogen är dock inte homogen och ibland förekommer en viss luckighet. Beståndsstrukturen är ojämn där den äldre tallen förekommer sporadiskt och de flesta träden är betydligt yngre. Åldersspridningen för tall kan därför anses svag och det är dessutom ont om nyetablerade plantor av tall. Mängden död ved är generell sparsam. Området har viss påverkan av plockhuggning eller dimensionsavverkningar.

Inom området finns en större tjärn samt ett flertal mindre tjärnar. Från Snortjärnen i områdets östra del rinner en bäck centralt in i området med starkt flöde och som delar upp sig i två



mindre bäckar. Förekomsten av löv är sparsam. Det förekommer en del block men skogen är relativt lättvandrad.

Brandspår finns lite här och var i form av kolade högstubbar och tallågor.

Kulturhistoria och markanvändning

Äldre avverkningsstubbar visar tecken på huggningar från mitten av 1900-talet. Just utanför naturreservatet finns en långt gången plan för en vindkraftspark (Skaftåsen).

Friluftsliv

Naturreservatet är lätt att nå via skogsbilvägar från flera håll och vid den södra vägens slut finns en informationstavla.

Prioriterade bevarandevärden

- Brandpräglad tallskog med gamla brandskadade träd, torrakor och lågor i olika nedbrytningsstadier samt dess förekomst av vedlevande mossor, lavar, svampar och insekter samt fåglar.

Åtgärdsprogram för hotade arter eller livsmiljöer (ÅGP)

Vid förvaltningen av naturreservatet ska särskild hänsyn tas till av Naturvårdsverket fastställda åtgärdsprogram för hotade arter eller livsmiljöer. Åtgärdsprogram som är aktuella för detta naturreservat har beaktats i de skötselåtgärder som anges i skötselplanen. Om Länsstyrelsen får ny kunskap om arter eller naturtyper berörda av ÅGP inom naturreservatet ska prioriterade åtgärder för dessa kunna utföras, under förutsättning att de harmonierar med naturreservatets syfte. På samma sätt ska prioriterade åtgärder i ännu ej fastställda åtgärdsprogram kunna utföras i naturreservatet när programmen fastställts.

Åtgärdsprogram för hotade arter eller naturtyper som är särskilt viktiga för förvaltningen

Åtgärdsprogram	Kommentar
Rödlistade fjälltaggsvampar	Området utgör lämplig livsmiljö för flera av programmets arter.
Brandinsekter i boreal skog	Då stora arealer skogsmark inom naturreservatet ska naturvårdsbrännas kommer området att utgöra lämplig livsmiljö för många av programmets arter.
Skalbaggar på nyligen död tall	Området utgör lämplig livsmiljö för flera av programmets arter.
Skalbaggar på äldre död tallved	Området utgör lämplig livsmiljö för flera av programmets arter.

PLANDEL

Skötsel och förvaltning av naturreservatets natur- och kulturvärden

Naturreservatet är indelat i ett skötselområde A.

Skötselområde A. Brandpräglad barrblandskog, tjärnar och vattendrag, 186 hektar

Skötselområdet utgörs av brandpräglad barrblandskog, tjärnar och vattendrag. Granbestånd finns i områdets centrala delar.



Skötselområde A

Bevarandemål

Skötselområdets tallskogar ska bestå av urskogsartad tallskog. Skötselområdets struktur och sammansättning ska vara tydligt präglad av brand och branden ska ha en roll i områdets fortsatta utveckling. I perioder efter brand/bränning är delområden öppna och präglade av betydande mängder död ved. Variationen av brand i tid och rum ska bidra till att flera olika



successionsstadier efter brand förekommer. Det ska finnas rikliga och ej minskande förekomster av för naturtypen typiska arter, främst inom artgrupperna vedlevande svampar, lavar, insekter samt fåglar. Exempel på sådana typiska arter är tallticka *Phellinus pini*, fläckporing *Antrodia albobrunnea* och gräddporing *Cinereomyces lenis* samt dropptaggsvamp *Hydnellum ferrugineum*.

Skötselområdets ingående delar av osäker taiga och icke natura-skog (se tabell nedan) ska bestå av urskogsartad skog. Områdets våtmarker ska hysa naturlig hydrologi, naturlig näringsstatus och vara fria från körskador.

Målarealer för skötselområdets naturtyper

Kod	Naturtyp	Areal år 2015 (ha)	Målareal (ha)
9010	Taiga	159	165,6
9740	Skogbevuxen myr	2	2
7140	Öppna mossar och kärr	13	13
3100	Sjö	0,2	0,2
3200	Vattendrag	0,1	0,1
126	Mindre vattendrag < 3 m	0,2	0,2
3160	Myrsjöar	3,5	3,5
	Osäker taiga/icke natura-skog (9810)*	4	0
	Icke natura-skog (9900)	2,6	0
	Osäker våtmark (7000)*	1	1

*Ingående naturtyp/naturtyper kommer att preciseras i kommande uppföljningsverksamhet.

Skötselåtgärder

- Framtagande av brandplan.
- Skötselområdet ska naturvårdsbrännas vid olika tillfällen för att förekomsten av nybränd skog ska spridas i rum och tid.
- Fri utveckling av skogsmark i perioder mellan brand.
- Vid högt älgbete på nyföryngrad tall efter brand ska vissa delar av området stängas in.

En exakt avgränsning och det praktiska utförandet av naturvårdsbränningen tas fram i samband med den detaljplan som görs strax innan bränningen (brandplanen).

Skötsel och förvaltning av naturreservatets friluftslivsvärden

Bevarandemål

I anslutning till naturreservatet ska det finnas information om naturreservatets natur- och kulturvärden, samt om de bestämmelser som gäller för naturreservatet.

Skötselåtgärder

Informationstavla med beskrivning av reservatet ska sättas upp enligt bilaga 3a.



Utmärkning av naturreservatets gräns

Naturreservatet ska märkas ut i fält enligt Naturvårdsverkets riktlinjer och svensk standard.

Sammanfattning och prioritering av planerade skötselåtgärder

Skötselområde	Skötselåtgärder	Prio
Hela naturreservatet	Markering av naturreservatets gränser	1
Friluftsliv	Uppsättning av informationstavla	1
A	Naturvårdsbränning	1

Övriga uppgifter

Uppföljning

En uppföljning av beskrivna bevarandemål ska ske för skötselområdet för bedömning av bevarandestatusen. Uppföljningsarbetet anges och utförs av Länsstyrelsen eller av denne enligt skrivna avtal utsedd uppdragstagare. Resultat från kommande uppföljning av bevarandestatusen kan eventuellt påkalla en revidering av skötselplan och målindikatorer. Målindikatorer för uppföljning av reservatets skötselområden anges i ett särskilt dokument kallat uppföljningsplan och beslutas om separat.

Tillsyn

Länsstyrelsen ansvarar för fortlöpande tillsyn av att naturreservatets föreskrifter efterlevs.

Finansiering av naturvårdsförvaltningen

Naturvårdsförvaltningen bekostas av Naturvårdsverket genom skötselanslag för biotopvårdande åtgärder, utmärkning av reservatets gränser, områdestillsyn samt löpande underhåll.



Källförteckning

Tryckta källor

- Gärdenfors, U. (ed.) 2010. Rödlistade arter i Sverige 2010 – Artdatabanken, SLU, Uppsala.
- Naturvårdsverket och Skogsstyrelsen 2005. Nationell strategi för formellt skydd av skog.
- Naturvårdsverket 2008. Planering av naturreservat – vägledning för beskrivning, indelning och avgränsning. Naturvårdsverkets Rapport 5788.
- Naturvårdsverket 2006. Åtgärdsprogram för bevarande av rödlistade fjälltaggsvampar. Naturvårdsverket Rapport 5609.
- Naturvårdsverket 2006. Åtgärdsprogram för bevarande av brandinsekter i boreal skog. Naturvårdsverket rapport 5610.
- Naturvårdsverket 2013. Åtgärdsprogram för skalbaggar på nyligen död tall, 2014–2018. Naturvårdsverket rapport 6599.
- Naturvårdsverket 2014. Åtgärdsprogram för skalbaggar på äldre död tallved, 2014–2018. Naturvårdsverket rapport 6629.
- Naturvårdsverket 2005. Naturvårdsbränning. Vägledning för brand och bränning i skyddad skog. Naturvårdsverkets Rapport 5438.
- Länsstyrelsen i Jämtlands län 2012. Strategi för naturvårdsbränning och spontana bränder i skyddade områden i Jämtlands län 2012-2021. Diariernr. 511-3838-2012.

Källor på internet

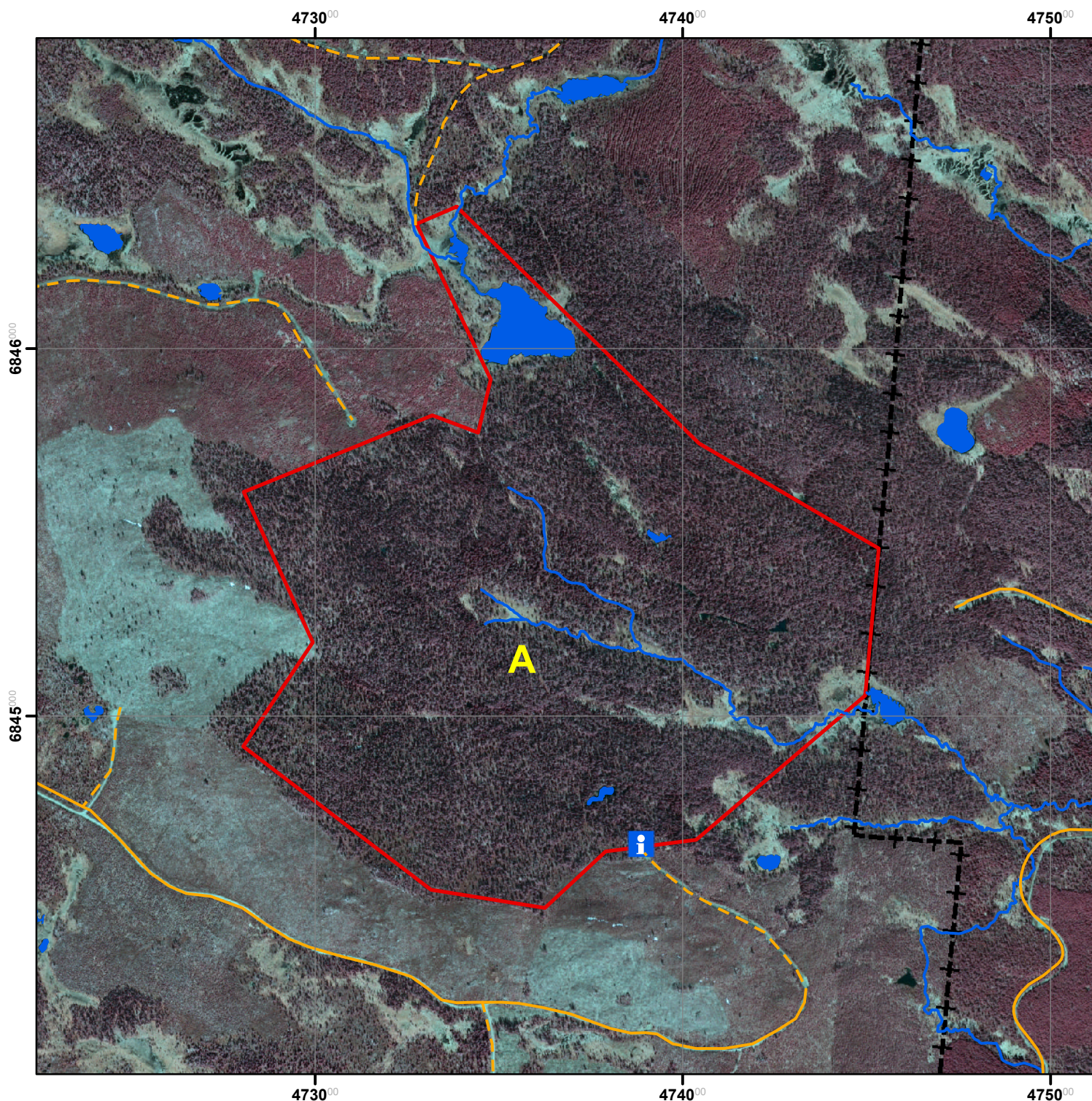
- Sveriges Geologiska Undersökning (SGU). Kartvisaren över jord och berggrund i Jämtlands län www.sgu.se/produkter/kartor

Ej tryckta källor

- Naturvårdsverket. Data från "Natura 2000 - naturtyper" (NNK), Metria
- Naturvårdsverket. Data från "Kontinuerlig naturtypskartering i skyddade områden" (KNAS), Metria.
- Länsstyrelsen i Jämtlands län. Länsstyrelsens naturvärdesinventeringar.
- Länsstyrelsen i Jämtlands län. Länsstyrelsens artdatabas.

Foto: Göran Eriksson, Länsstyrelsen i Jämtlands län.

Storsvedbergets naturreservat Skötselplankarta



Teckenförklaring

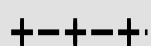
Skötselområden



Naturreservatets gräns



Informationstavla



Länsgräns

0 150 300 600 Meter

Skala 1:15000



Bilaga 4

F 2

HUR MAN ÖVERKLAGAR TILL REGERINGEN,

Miljö- och energidepartementet

Om Ni är missnöjd med länsstyrelsens beslut kan Ni överklaga hos regeringen.

Det gör Ni genom att i brev

- tala om vilket beslut Ni överklagar, t.ex. genom att ange ärendets diarienummer
- redogöra för dels varför Ni anser att länsstyrelsens beslut är felaktigt, dels hur Ni anser att beslutet skall ändras.

Ni skall underteckna brevet, förtydliga namnteckningen och uppge adress och telefonnummer.

Om Ni har handlingar eller annat som Ni vill åberopa till stöd för Er ståndpunkt så bör Ni skicka med det.

Överklagandet skall lämnas/skickas till länsstyrelsen, se adress nedan. Om inte länsstyrelsen ändrar sitt beslut kommer överklagandet och handlingarna i ärendet att skickas till regeringen.

Länsstyrelsen måste ha fått Ert överklagande inom tre veckor från den dag meddelande om beslutet var infört i ortstidning. I annat fall kan Ert överklagande inte prövas.

Om Ni behöver veta mer om hur Ni skall gå till väga, så kan Ni vända Er till länsstyrelsen, telefonnummer 010-2253000.

Länsstyrelsens postadress:

Länsstyrelsen i Jämtlands län
831 86 Östersund