

Beslut

Datum
2015-06-08

Dnr (anges vid skriftväxling)
511 - 8211 - 14

Enligt sändlista

Beslut för bildande av Stormyrhöjdens naturreservat

Uppgifter om naturreservatet

Naturreservatets namn: Stormyrhöjden
Län: Jämtland
Kommun: Strömsund
Fastighetskartan: Stormyrhöjden 71E4JS
Lägesbeskrivning: Cirka sju kilometer nordost om Bågede
Centrum-koordinater: RT 90: X: 7143945 Y: 1455520
Sweref 99 TM: X: 7141400 Y: 494380
Fastigheter: Torsfjärden 1:1
Areal: 134,5 hektar
Förvaltare: Länstyrelsen i Jämtlands län





Innehållsförteckning

Länsstyrelsens beslut	3
Syfte	3
Beskrivning av naturreservatet	3
Områdesbeskrivning	3
Prioriterade bevarandevärden	4
Planeringsbakgrund	4
Riksintressen	4
Kommunala planer	4
Naturvärdesinventeringar	5
Skäl till beslut	5
Ärendets handläggning	5
Föreskrifter	6
Avvägning mot andra intressen	8
Intresseprövning	8
Förenlighet med riksintresseområden och översiktsplan	8
Skötsel och förvaltning	8
Kungörelse	9
Hur man överklagar	9
Övrig information	9
Annan lagstiftning	9
Brand	9
Bilagor	10
Sändlista	11

Länstyrelsens beslut

Länstyrelsen beslutar med stöd av 7 kap. 4 § miljöbalken (1998:808) att förklara det område som avgränsas med heldragen linje på bifogad karta (bilaga 1) som naturreservat, att särskilt skyddas och skötas för att bevara och ge möjlighet till utveckling av biologisk mångfald och för att tillgodose behov av områden för friluftslivet. Reservatet har den avgränsning som slutligen utmärks i fält.

Naturreservatets namn ska vara **Stormyrhöjden**

Syfte

Syftet med naturreservatet är att bevara områdets naturskogar och andra ingående naturtyper samt områdets orörda karaktär med dess ekosystem och biologiska mångfald.

Värdefulla företeelser och strukturer som särskilt ska beaktas är:

- Intern beståndsdynamik, inklusive kontinuitet av gamla träd och död ved.
- Naturlig hydrologi.

Värdefulla artgrupper som särskilt ska beaktas i skydd och förvaltning är:

- Vedlevande mossor, lavar, svampar och insekter samt fåglar.

Syftet ska nås genom att:

Området i huvudsak lämnas till fri utveckling.

Vidare är syftet med naturreservatet att området ska vara tillgängligt för naturupplevelser och friluftsliv, samt ge möjlighet till vetenskaplig forskning.

Beskrivning av naturreservatet

Områdesbeskrivning

Stormyrhöjden ligger cirka sju kilometer nordost om Bågede i Strömsunds kommun. Bergrunden utgörs av sandsten och jordarten består av sandig-moig morän.

Naturreservatet ligger i en sydvästsluttning på en utlöpare från Stormyrhöjden. Höjden inom området varierar mellan 400 och 660 meter över havet. Inom området återfinns skogs- och myrmark.



Terrängen söder och väster om det aktuella området utgörs dels av myr och dels av granskog med lägre naturvärden. Avståndet till närmaste skogsbilväg, från Bågede och Fiskåvattnet är ungefär en kilometer. En annan väg, från Torsfjärden, leder fram till Bodvattnet, drygt två kilometer sydost om naturreservatet. Fyra kilometer nordost om reservatet ligger Jougdadalens naturreservat.

Merparten av skogen växer på mark av högörts- eller lågörtstyp med ett fältskikt av tolta, midsommarblomster och större ormbunkar, fläckvis även med älgört och nordisk stormhatt. Här finns även granbestånd av lågörtstyp men även den friska blåbärsristypen förekommer. Skogen har dimensionsavverkats, men har, tack vare den relativt höga produktionen, återhämtat sig väl. Detta innebär att en obruten trädkontinuitet har upprätthållits under mycket lång tid. Några brandspår upptäcktes inte.

Skogen är genomgående gammal och har höga naturvärden. Virkesförrådet i sydväst-slutningen är relativt högt, upp till cirka 300 skogskubikmeter/hektar, vilket är en för dessa trakter ansenlig volym. I övriga delar är virkesvolymerna lägre. Död ved förekommer ojämnt fördelad över arealen men förekomsten är, generellt sett, högst i de mest produktiva delarna.

Prioriterade bevarandevärden

- Ett sammanhängande skogsområde med urskogsartad näringsrik granskog, naturlig hydrologi, kontinuitet av gamla träd, döda träd samt dess förekomst av vedlevande svampar, lavar, mossor och insekter samt fåglar.

Planeringsbakgrund

Riksintressen

Naturreservatet omfattas av tre riksintressen. Riksintresse för naturvård (enligt 3 kap. 6 § miljöbalken), riksintresse som kärnområde för rennäringen (enligt 3 kap. 5 § miljöbalken) samt skydd för landskapsbilden (enligt 7 kap. 7 § miljöbalken).

Kommunala planer

I ”vindkraft i Strömsunds kommun” tillägg till fördjupad översiktsplan 2005-02-23 framgår att Stormyrhöjden ligger inom ett område där vindkraftsutbyggnad är olämplig med hänsyn till ovanstående riksintressen.

Naturvärdesinventeringar

En första naturvärdesinventering gjordes av Länstyrelsen 2006. Därefter har ytterligare fältbesök gjorts innan reservatsgränsen bestämdes.

Skäl till beslut

Senare tiders omfattande skogsbruk har bidragit till en reducering och fragmentering av viktiga livsmiljöer för skogens växt och djurliv. Skogen vid Stormyrhöjden har endast i begränsad omfattning påverkats av sådant skogsbruk och här finns kvar nyckelement och typiska arter som indikerar en skyddsvärd skog.

Naturreseptatet utgörs huvudsakligen av urskogsartad näringsrik granskog med höga naturvärden vilket är en prioriterad skogstyp för formellt skydd. Beslutet om naturreseptat är ett viktigt led i uppfyllande av miljökvalitetsmålet Levande skogar och Ett rikt växt- och djurliv.

Skälet till att ge området ett formellt skydd är främst att förhindra skogsskötselåtgärder, olika former av markexploatering samt att förhindra att hydrologin störs genom dikning eller körskador.

Val av skyddsform

Länstyrelsen bedömer att Stormyrhöjdens höga naturvärden bäst kan bevaras genom att området undantas från skogsbruk och får ett formellt och långsiktigt skydd i form av naturreseptat.

Ärendets handläggning

Stormyrhöjdens naturskog uppmärksammades under Länstyrelsens skogsinventering 2006 och ett förslag på reservatsgräns gjordes samma år.

I och med att Naturvårdsverket kunde erhålla utbytesmark av Sveaskog AB år 2010 har området använts i detta byte. Naturreseptatet har därefter varit ett av de områden som ingått i det så kallade ESAB-paketet (Ersättningsmark i Sverige AB) som förvaltas av Naturvårdsverket. Avtal om köp mellan Naturvårdsverket och SCA Skog AB för området blev klart under 2013. Lantmäteriets inmätning och utstakning av naturreseptatets gränser slutfördes under juni månad 2014.

I maj 2015 fick ägare av särskild rätt inom området, berörd kommun samt ett flertal berörda myndigheter möjlighet att yttra sig över ett förslag till beslut om naturreservat. Yttranden inkom från Strömsunds kommun, Sveriges geologiska undersökning (SGU) och SCA Skog AB.

Samtliga remissinstanser hade ingen erinran mot förslaget till beslut.

Föreskrifter

För att uppnå syftet med naturreservatet beslutar Länstyrelsen med stöd av 7 kap. 5, 6 och 30 §§ miljöbalken samt 3, 21 och 22 §§ förordningen om områdesskydd enligt miljöbalken m. m. att nedan angivna föreskrifter skall gälla i naturreservatet.

Föreskrifterna i A och C nedan skall inte utgöra hinder för förvaltaren att utföra de åtgärder som erfordras för naturreservatets vård och skötsel som framgår av föreskrifterna under B nedan.

Föreskrifterna i A och C nedan ska inte heller utgöra hinder för:

- a) att bedriva renskötsel i enlighet med rennäringslagen (1971:437) eller terrängkörning i samband med bedrivande av renskötsel enligt terrängkörningsförordningen (1978:594),
- b) jakt,
- c) att med lättare fordon (<400 kg) på fastmark transportera fälld björn, älg, hjort eller vildsvin, på våtmark får endast lättare bandgående fordon användas samt
- d) markägare och innehavare av särskild rätt att använda terrängskoter på väl snötäckt mark i samband med tillsyn och annat nyttjande av marken (inklusive vid uttransport av fällt vilt).

A. Föreskrifter med stöd av 7 kap. 5 § i miljöbalken om inskränkningar i rätten att använda mark- och vattenområden

Utöver föreskrifter och förbud enligt andra lagar är det förbjudet att inom naturreservatet:

1. uppföra byggnad eller annan anläggning, t ex vindkraftverk, mast, antenn, luft- eller markledning, bro eller spång,
2. sätta upp tavla, plakat, skylt, göra inskrift eller liknande,



3. anordna upplag, utföra fyllning eller tippning, spränga, schakta, borra, gräva, markbereda, utföra någon annan typ av markbearbetning eller bedriva täkt av något slag,
4. anlägga väg, skoterled, uppställningsplats för fordon, eller liknande anläggningar,
5. framföra motordrivet fordon i terräng,
6. dika, rensa dike, kulvertera dike, dämna, eller utföra annan åtgärd som påverkar områdets naturgivna hydrologiska förhållande,
7. utföra skogsvårds- eller skogsskötselåtgärder,
8. fälla eller skada träd och buskar, samt flytta eller upparbeta stående och liggande döda träd eller delar av träd,
9. införa för området främmande växt- eller djurart,
10. använda kemiska eller biologiska bekämpningsmedel, tillföra kalk eller andra växtnäringsämnen samt
11. placera ut saltstenar i anslutning till källor och fuktig-blöt mark.

Utan Länsstyrelsens tillstånd är det förbjudet att:

12. uppföra nya älgstommar.

B. Föreskrifter med stöd av 7 kap. 6 § miljöbalken om skyldighet att tåla visst intrång

Markägare och innehavare av särskild rätt till marken förpliktas tåla att följande anordningar utförs och åtgärder vidtas för att tillgodose ändamålet med naturreservatet:

1. Utmärkning av naturreservatets gränser.
2. Uppsättning av informationstavlor. Anordningar utöver de som anges i skötselplanen får utföras efter överenskommelse med fastighetsägaren.
3. Undersökningar av markslag, växt- och djursamhällen och andra naturförhållanden som ett led i uppföljningen av syfte och bevarandemål med naturreservatet. Detta kan exempelvis innebära uppsättning av insektsfällor och insamling av enstaka artexemplar.
4. Punktvisa biotopvårdande åtgärder i syfte att bevara hotade arter.

C. Ordningsföreskrifter med stöd av 7 kap. 30 § miljöbalken om rätten att färdas och vistas samt om ordningen i övrigt

Utöver vad som annars gäller i lagar och författningar är det förbjudet att inom naturreservatet:

1. fånga, störa eller skada däggdjur, fåglar, grod- och kräldjur, liksom att skada deras bo och lekplatser eller samla ägg,
2. plocka och samla in arter av olika slag, med undantag av bär och matsvamp,
3. klättra i boträd eller medvetet uppehålla sig närmare rovfågelbo, lya eller gryt än 100 meter,
4. göra åverkan på mark, block, växtlighet, torrträd eller annan död ved,
5. elda, annat än med medhavd ved samt
6. framföra motordrivet fordon i terräng.

Avvägning mot andra intressen

Intresseprövning

Föreskrifterna är anpassade till naturreservatets värden och behovet att tillgodose syftet med skyddet. De är främst avsedda att begränsa skador på mark samt växt- och djurliv. Vid en avvägning mellan enskilda och allmänna intressen i enlighet med 7 kap. 25 § miljöbalken finner Länstyrelsen att föreskrifterna inte går längre än vad som krävs för att syftet med skyddet ska tillgodoses.

Förenlighet med riksintresseområden och översiktsplan

Länstyrelsen bedömer enligt 5§ förordningen (SFS 1998:896) om hushållning med mark- och vattenområden med mera att beslutet om naturreservat är förenligt med hushållningsbestämmelserna i miljöbalkens 3 och 4 kapitel samt att det är förenligt med för området gällande kommunal översiktsplan.

Skötsel och förvaltning

Med stöd av 3 § förordningen om områdesskydd enligt miljöbalken m.m. fastställer länstyrelsen de bevarandemål och riktlinjer som framgår av den till förslaget hörande skötselplanen. Skötselplanen ska ligga till grund för naturreservatets skötsel och ska vid behov revideras. Förvaltare av reservatet ska vara Länstyrelsen i Jämtlands län.



Kungörelse

Kungörelsedelgivning skall ske enligt 47 § delgivningslagen (2010:1932). Föreskrifterna enligt 7 kap. 30 § miljöbalken träder ikraft den dag som framgår av kungörandet i länets författningssamling och gäller omedelbart även om de överklagas.

Hur man överklagar

Detta beslut kan överklagas hos regeringen, Miljö och energidepartementet (bilaga 4).

Övrig information

Annan lagstiftning

Länsstyrelsen upplyser om att verksamheter som kräver dispens eller tillstånd från någon av föreskrifterna i detta beslut, eller i andra fall, ofta förutsätter prövning enligt annan lagstiftning. Exempel på sådan prövning kan vara dispens från strandskyddsbestämmelser, tillstånd till markavvattning eller annan vattenverksamhet, bygglovstillstånd och dispens från terrängkörningsbestämmelser.

Efter bildandet av naturreservatet omfattas området inte av bestämmelserna i skogsvårdslagen (SFS 2014:890).

Brand

Spontana bränder i området ska omedelbart släckas.



Länsstyrelsen
Jämtlands län

Beslut i detta ärende har fattats av landshövding Jöran Hägglund efter föredragning av naturvårdshandläggare Göran Eriksson. I den slutliga handläggningen deltog även biträdande länsråd Bengt-Åke Strömquist och biträdande enhetschef Göran Gabling.

Jöran Hägglund

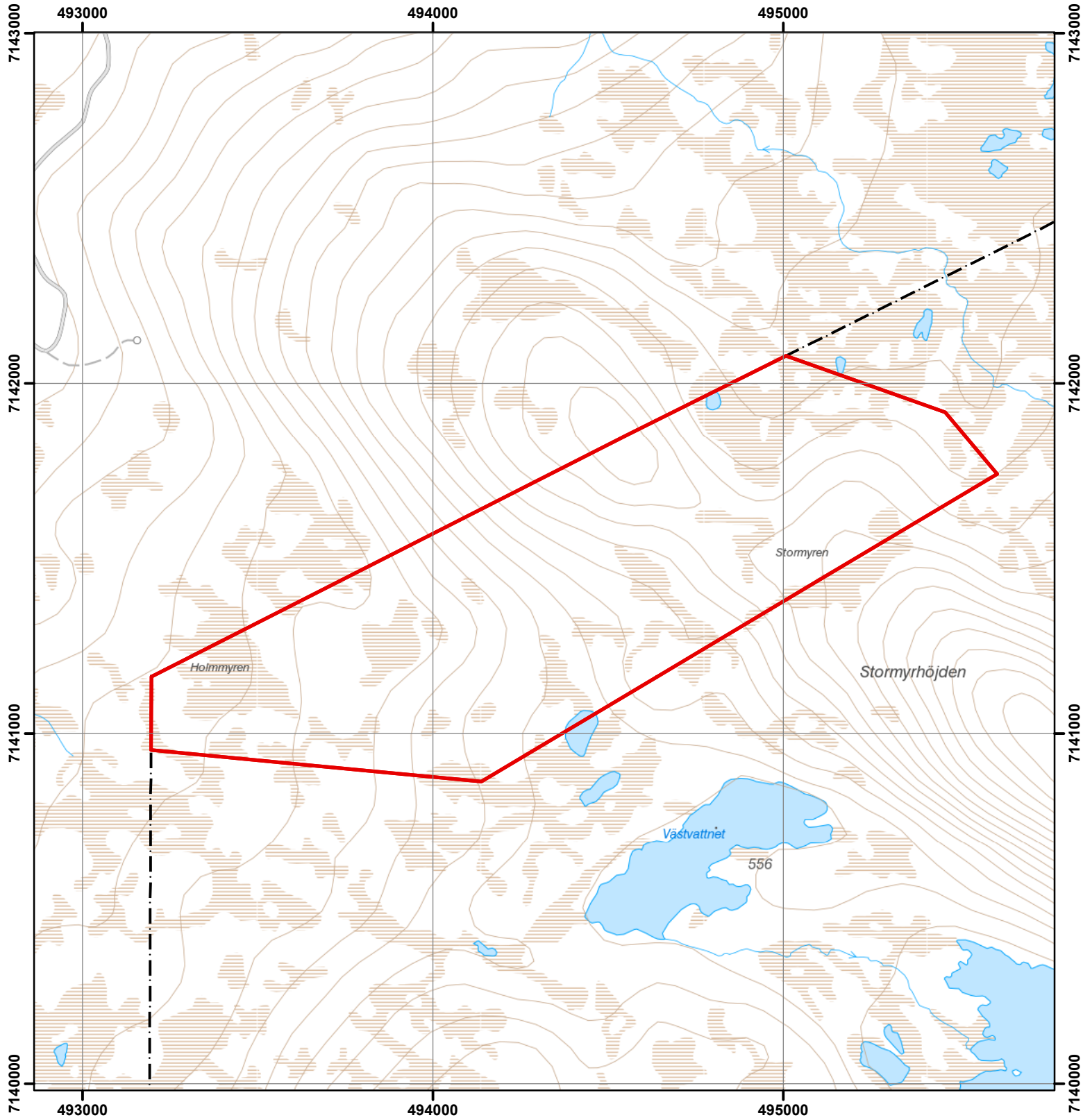
Göran Eriksson

Bilagor


1. Beslutskarta
2. Översiktskarta
3. Skötselplan
- 3a. Skötselplankarta
4. Hur man överklagar



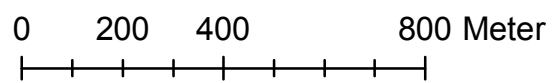
Stormyrhöjdens naturreservat Beslutskarta



Teckenförklaring

 Naturreservatets gräns

Sweref99 TM



Skala 1:15000


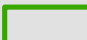




Stormyrhöjdens naturreservat Översiktskarta



Teckenförklaring

-  Naturreservatets gräns
-  Jougdadalens naturreservat

0 1 2 4 Kilometer

Skala 1:70000





Skötselplan för Stormyrhöjdens naturreservat

Innehållsförteckning

BESKRIVNINGSDDEL	2
Syfte	2
Beskrivning av naturreservatet.....	2
Administrativa data	2
Ingående naturtyper	3
Områdesbeskrivning	3
Prioriterade bevarandevärden	4
Åtgärdsprogram för hotade arter eller livsmiljöer (ÅGP)	4
PLANDEL.....	5
Skötsel och förvaltning av naturreservatets natur- och kulturvärden	5
Skötselområde A – Näringsrik granskog med mera, 134,5 hektar	5
Skötsel och förvaltning av naturreservatets friluftslivsvärden	6
Utmärkning av naturreservatets gräns.....	6
Sammanfattning och prioritering av planerade skötselåtgärder	6
Övriga uppgifter	6
Uppföljning.....	6
Tillsyn.....	7
Finansiering av naturvårdsförvaltningen	7
Källförteckning	8



BESKRIVNINGSDDEL

Syfte

Syftet med naturreservatet är att bevara områdets naturskogar och andra ingående naturtyper samt områdets orörda karaktär med dess ekosystem och biologiska mångfald.

Värdefulla företeelser och strukturer som särskilt ska beaktas i skydd och förvaltning är:

- Intern beståndsdynamik, inklusive kontinuitet av gamla träd och död ved.
- Naturlig hydrologi.

Värdefulla artgrupper som särskilt ska beaktas i skydd och förvaltning är:

- Vedlevande mossor, lavar, svampar och insekter samt fåglar.

Syftet ska nås genom att:

Området i huvudsak lämnas till fri utveckling.

Vidare är syftet med naturreservatet att området ska vara tillgängligt för naturupplevelser och friluftsliv, samt ge möjlighet till vetenskaplig forskning.

Beskrivning av naturreservatet

Administrativa data

Naturreservatets namn	Stormyrhöjden
Län	Jämtland
Kommun	Strömsund
Fastigheter	Torsfjärden 1:1
Markägare	Staten genom Naturvårdsverket
Areal	134,5 hektar
Förvaltare	Länsstyrelsen i Jämtlands län



Ingående naturtyper

<u>Naturtyper enligt KNAS¹</u>	<u>Areal (ha)</u>	<u>Naturtyper enligt NNK²</u>	<u>Areal (ha)</u>
Tallskog	0,8	Näringsrik granskog (9050)	89
Granskog	46,5	Skogbevuxen myr (9740)	15
Barrblandskog	5,4	Öppna mossar och kärr (7140)	29
Barrsumpskog	1,0	Myrsjöar (3160)	0,3
Lövblandad barrskog	26,9	Obestämd skogbevuxen myr/Taiga (9843)	0,5
Triviallövskog	2,4	Icke natura - skog (9900)*	0,1
Lövsumpskog	1,1		
Fjällbjörkskog	8,6		
Sumpskogsimpediment	3,9		
Övriga skogsimpediment	4,8		
Våtmark	28,1		
Öppen mark i fjällen	4,8		
Ungskog inklusive hygge	0,1		
Sjöar och vattendrag	0,2		

¹ Data från "Kontinuerlig naturtypskartering i skyddade områden" (KNAS). Uttag från databas 2015-01-21

² Data från "Natura 2000 - naturtyper" (NNK), Naturvårdsverket. Kodnummer för respektive naturtyp anges inom parentes. Uttag från databas 2015-01-21

* Icke natura-skog avser skogsområden med låg bevarandestatus och som inte uppfyller fullgoda habitat enligt EU:s habitatdirektiv Natura 2000.

Områdesbeskrivning

Stormyrhöjden ligger cirka sju kilometer nordost om Bågede i Strömsunds kommun. Bergrunden utgörs av sandsten och jordarten består av sandig-moig morän.

Naturreseptatet ligger i en sydvästsluttning på en utlöpare från Stormyrhöjden. Höjden inom området varierar mellan 400 och 660 meter över havet. Inom området återfinns både skogs- och myrmark. Fyra kilometer i nordost ligger det 31500 hektar stora Jougdadalens naturreseptat.

Merparten av skogen växer på mark av högörts- eller lågörtstyp med ett fältskikt av tola, midsommarblomster och större ormbunkar, fläckvis även med älgört och nordisk stormhatt. Här finns även granbestånd av lågörtstyp men även den friska blåbärsristypen förekommer. Skogen har dimensionsavverkats, men har, tack vare den relativt höga produktionen, återhämtat sig väl. Detta innebär att en obruten trädkontinuitet har upprätthållits under mycket lång tid. Några brandspår upptäcktes inte. Skogen är genomgående gammal med höga naturvärden. Död ved förekommer ojämnt fördelad över arealen men förekomsten är, generellt sett, högst i de mest produktiva delarna.

Volym levande skog ligger runt 250 skogskubikmeter/hektar. Lokalt är volymen ännu högre, över 300 skogskubikmeter/hektar vilket är en för dessa trakter ansenlig volym. Medeldiameter för levande träd ligger runt 35 centimeter i brösthöjd. Diameterspridningen är god. Träd grövre än 40 centimeter är mycket vanliga. Enstaka grova träd, över 60 centimeter i



Länsstyrelsen Jämtlands län

brösthöjdsdiameter förekommer också. Lövandelen är generellt låg men vissa bestånd har andelar på cirka 10 procent och då alltid mest av björk. Åldersspridningen är god. Åldern hos borrhade träd i huvudskiktet varierade mellan 130 och 220 år. Beståndsåldern är cirka 180 år.

Hänglavar på träden förekommer i påtaglig omfattning och granar med gamla snöbrottsskador finns här och var. Den stående döda vedens volym är uppskattat till 5-8 m³sk/hektar och då företrädesvis av gran men högstubbar av björk förekommer.

Cirka 30 procent av arealen utgörs av våtmarker, främst öppna mossar och kärr, skogbevuxen myr samt en mindre andel myrsjöar. Dessa våtmarker är relativt jämnt fördelade inom reservatet.

Kulturhistoria och markanvändning

En dimensionsavverkning av gran har genomförts någon gång under 1900-talets mitt.

Rennäring

Naturreseptatet och områden kring Stormyrhöjden utgör viktigt vinterbetesland för Raedtievaerie sameby. Betesmarkerna utgör riksintresse för rennäringen.

Friluftsliv

Området ligger avlägset och avståndet till närmaste skogsbilväg, från Bågede och Fiskåvattnet, där bommen ofta är låst, är ungefär en kilometer. En annan väg, från Torsfjärden leder fram till ett vägslut vid Bodvattnet. Därefter är det drygt två kilometer att gå innan man når reservatets gräns.

Prioriterade bevarandevärden

- Ett sammanhängande skogsområde med urskogsartad näringsrik granskog, naturlig hydrologi, kontinuitet av gamla träd, döda träd samt dess förekomst av vedlevande svampar, lavar, mossor och insekter samt fåglar.

Åtgärdsprogram för hotade arter eller livsmiljöer (ÅGP)

Vid förvaltningen av naturreseptatet ska särskild hänsyn tas till av Naturvårdsverket fastställda åtgärdsprogram för hotade arter eller livsmiljöer. Inga sådana arter eller livsmiljöer är kända inom naturreseptatet, men om Länsstyrelsen får ny kunskap om arter eller naturtyper berörda av ÅGP inom naturreseptatet ska prioriterade åtgärder för dessa kunna utföras, under förutsättning att de harmonierar med naturreseptatets syfte.



PLANDEL

Skötsel och förvaltning av naturreservatets natur- och kulturvärden

Naturreservatet är indelat i ett skötselområde (A).

Skötselområde A – Näringsrik granskog med mera, 134,5 hektar

Skötselområdet domineras av urskogsartad näringsrik granskog med inslag av öppna mossar och kärr, skogbevuxen myr, myrsjöar samt icke natura-skog.



Skötselområde A

Bevarandemål

Skötselområdets skogsmark ska bestå av urskogsartad näringsrik granskog. Skogsmarkens struktur och sammansättning ska vara tydligt präglad av intern beståndsdynamik med stor andel gamla träd samt rikligt med torrträd och lågor av olika förmultningsgrad. Det ska finnas rikliga och ej minskande förekomster av för naturtypen typiska arter, främst inom artgrupperna vedsvampar, mossor, lavar, insekter samt fåglar. Exempel på typiska arter är doftskinn *Cystostereum murrayi*, trådticka *Climacocystis borealis*, harticka *Inonotus leporinus*, rynkskinn *Phlebia centrifuga*, gränsticka *Phellinus nigrolimitatus*, rödbrun blekspik *Sclerophora coniophaea*, brunpudrad nållav *Chaenotheca gracillima*, tretåig hackspett *Picoides tridactylus*, lavskrika *Perisoreus infaustus* och tjäder *Tetrao urogallus*. Ingående delar av icke natura-skog ska bestå av urskogsartad skog.



Skötselområdets öppna mossar och kärr, skogbevuxen myr samt myrsjöar ska vara opåverkade av antropogena ingrepp samt vara hydrologiskt intakta med undantag av naturliga förändringar.

Målarealer för skötselområdets naturtyper (NNK)

Kod	Naturtyp	Areal år 2015 (ha)	Målareal (ha)
9050	Näringsrik granskog	89	89,1
7140	Öppna mossar och kärr	29	29
9740	Skogbevuxen myr	15	15
3160	Myrsjöar (3160)	0,3	0,3
	Obestämd skogbevuxen myr/Taiga (9843)*	0,5	0,5
	Icke natura-skog (9900)**	0,1	0

*Naturtypens kvalitet kommer att preciseras i kommande uppföljningsverksamhet.

** Icke natura-skog avser skogsområden där bevarandestatusen är låg och som inte är fullgoda habitat enligt EU:s habitatdirektiv natura 2000.

Skötselåtgärder

Inga åtgärder.

Skötsel och förvaltning av naturreservatets friluftslivsvärden

Bevarandemål

I anslutning till naturreservatet ska det finnas information om naturreservatets natur- och kulturvärden, samt om de bestämmelser som gäller för naturreservatet.

Skötselåtgärder

- Informationstavla för naturreservatet ska sättas upp på plats enligt bilaga 3a.

Utmärkning av naturreservatets gräns

Naturreservatet ska märkas ut i fält enligt Naturvårdsverkets riktlinjer och svensk standard.

Sammanfattning och prioritering av planerade skötselåtgärder

Skötselområde	Skötselåtgärder	Prio
Hela naturreservatet	Markering av naturreservatets gränser	1
Friluftsliv	Uppsättning av informationstavla	1
A	Fri utveckling	1

Övriga uppgifter

Uppföljning

En uppföljning av beskrivna bevarandemål ska ske för skötselområdet för bedömning av bevarandestatusen. Uppföljningsarbetet anges och utförs av Länstyrelsen eller av denne



Länsstyrelsen
Jämtlands län

enligt skrivna avtal utsedd uppdragstagare. Resultat från kommande uppföljning av bevarandestatusen kan eventuellt påkalla en revidering av skötselplan och målindikatorer. Målindikatorer för uppföljning av reservatets skötselområden anges i ett särskilt dokument kallat uppföljningsplan och beslutas om separat.

Tillsyn

Länsstyrelsen ansvarar för fortlöpande tillsyn av att naturreservatets föreskrifter efterlevs.

Finansiering av naturvårdsförvaltningen

Naturvårdsförvaltningen bekostas av Naturvårdsverket genom skötselanslag för biotopvårdande åtgärder, utmärkning av reservatets gränser, områdestillsyn samt löpande underhåll.



Länsstyrelsen
Jämtlands län

Källförteckning

Tryckta källor

Gärdenfors, U. (ed.) 2010. Rödlistade arter i Sverige 2010 – Artdatabanken, SLU, Uppsala.
Naturvårdsverket och Skogsstyrelsen 2005. Nationell strategi för formellt skydd av skog.
Naturvårdsverket 2008. Planering av naturreservat – vägledning för beskrivning, indelning
och avgränsning. Naturvårdsverkets Rapport 5788.

Källor på internet

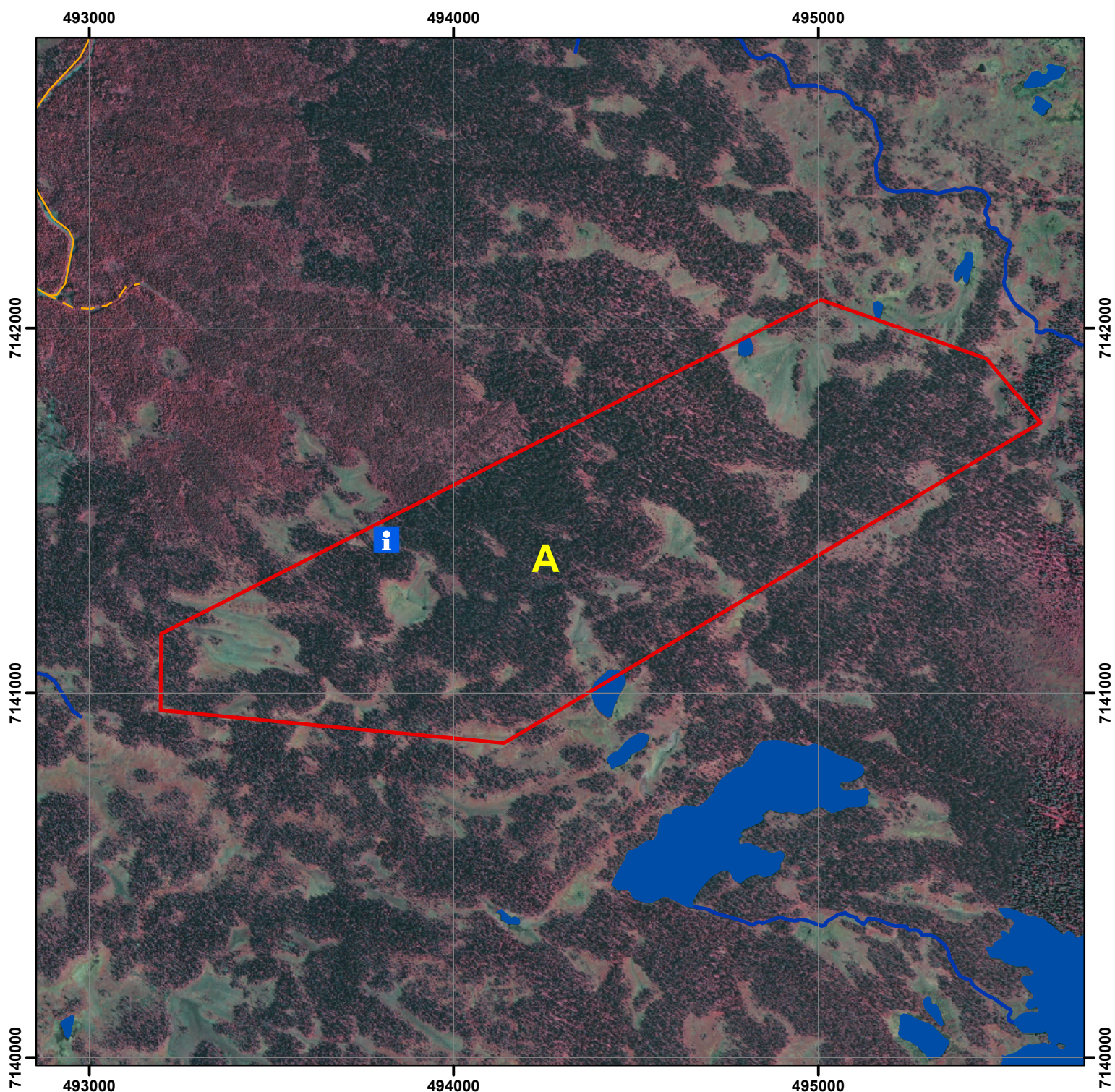
Sveriges Geologiska Undersökning (SGU). Kartvisaren över jord och berggrund i Jämtlands
län www.sgu.se/produkter/kartor
Sametinget. Underlag för planer. www.sametinget.se/ Kartor över Riksintresse, strategiska
platser och årstidsland för Raedtievaerie sameby.

Ej tryckta källor

Naturvårdsverket. Data från "Natura 2000 - naturtyper" (NNK), Metria
Naturvårdsverket. Data från "Kontinuerlig naturtypskartering i skyddade områden" (KNAS),
Metria.
Länsstyrelsen i Jämtlands län. Länsstyrelsens naturvärdesinventeringar.
Länsstyrelsen i Jämtlands län. Länsstyrelsens artdatabas.

Foto: Göran Eriksson, Länsstyrelsen i Jämtlands län.

Stormyrhöjdens naturreservat Skötselplankarta



Teckenförklaring

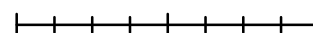
 Naturreservatets gräns

 Informationstavla

Skötselområden

 A

0 150 300 600 Meter



Skala 1:15000



Bilaga 4

F 2

HUR MAN ÖVERKLAGAR TILL REGERINGEN,

Miljö- och energidepartementet

Om Ni är missnöjd med länsstyrelsens beslut kan Ni överklaga hos regeringen.

Det gör Ni genom att i brev

- tala om vilket beslut Ni överklagar, t.ex. genom att ange ärendets diarienummer
- redogöra för dels varför Ni anser att länsstyrelsens beslut är felaktigt, dels hur Ni anser att beslutet skall ändras.

Ni skall underteckna brevet, förtydliga namnteckningen och uppge adress och telefonnummer.

Om Ni har handlingar eller annat som Ni vill åberopa till stöd för Er ståndpunkt så bör Ni skicka med det.

Överklagandet skall lämnas/skickas till länsstyrelsen, se adress nedan. Om inte länsstyrelsen ändrar sitt beslut kommer överklagandet och handlingarna i ärendet att skickas till regeringen.

Länsstyrelsen måste ha fått Ert överklagande inom tre veckor från den dag meddelande om beslutet var infört i ortstidning. I annat fall kan Ert överklagande inte prövas.

Om Ni behöver veta mer om hur Ni skall gå till väga, så kan Ni vända Er till länsstyrelsen, telefonnummer 010-2253000.

Länsstyrelsens postadress:

Länsstyrelsen i Jämtlands län
831 86 Östersund