

Beslut

Datum
2015-06-08

Dnr (anges vid skriftväxling)
511 - 8195 - 14

Enligt sändlista

Beslut för bildande av Storflobergets naturreservat

Uppgifter om naturreservatet

Naturreservatets namn: Storfloberget
Län: Jämtland
Kommun: Bräcke
Väggkartan: 149 Ånge
Lägesbeskrivning: Cirka 5 kilometer nordväst om Tivsjön.
Centrum-koordinater: RT 90: X: 7125864 Y: 1458491
Sweref 99 TM: X: 6956419 Y: 558975
Fastigheter: Bräcke Hällesjö Sörviken 1:1, Bräcke
Strandåker 2:1
Areal: 58 hektar
Förvaltare: Länstyrelsen i Jämtlands län





Innehållsförteckning

Länsstyrelsens beslut.....	3
Syfte	3
Beskrivning av naturreservatet	3
Områdesbeskrivning	3
Prioriterade bevarandevärden.....	4
Planeringsbakgrund.....	5
Riksintressen.....	5
Kommunala planer	5
Naturvärdesinventeringar.....	5
Skäl till beslut.....	5
Ärendets handläggning	6
Föreskrifter	7
Avvägning mot andra intressen	9
Intresseprövning.....	9
Förenlighet med riksintresseområden och översiktsplan.....	9
Skötsel och förvaltning.....	9
Kungörelse	9
Hur man överklagar	9
Övrig information.....	10
Annan lagstiftning.....	10
Brand.....	10
Bilagor	10
Sändlista.....	11



Länsstyrelsens beslut

Länsstyrelsen beslutar med stöd av 7 kap. 4 § miljöbalken (1998:808) att förklara det område som avgränsas med heldragen linje på bifogad karta (bilaga 1) som naturreservat, att särskilt skyddas och skötas för att bevara och ge möjlighet till utveckling av biologisk mångfald och för att tillgodose behov av områden för friluftslivet. Reservatet har den avgränsning som slutligen utmärks i fält.

Naturreservatets namn ska vara **Storfloberget**

Syfte

Syftet med naturreservatet är att bevara, utveckla och till viss del återställa ett brandpräglad och lövrikt område med naturskogsartad barrskog med höga naturvärden.

Värdefulla företeelser, strukturer och arter som särskilt ska beaktas i skydd och förvaltning är:

- Hög lövträdsandel med lövträd i spridda åldrar.
- Goda ljusförhållanden för ljus-/värmegynnade vedlevande lavar och insekter på lövträd.
- Grova lövträd med skrovlig bark, grova lövträdslågor i olika nedbrytningsstadier samt de vedlevande lavar, svampar och insekter som är knutna till dessa substrat.
- Gamla granar, torrträd av gran, granlågor i olika nedbrytningsstadier, samt de lavar, svampar och insekter som är knutna till dessa substrat.
- Naturlig hydrologi.

Syftet nås genom en kombination av fri utveckling och av småskalig röjning och ringbarkning av gran i värdefulla lövbestånd.

Vidare är syftet att naturreservatet ska vara tillgängligt för naturupplevelser och friluftsliv, samt ge möjlighet till vetenskaplig forskning.

Beskrivning av naturreservatet

Områdesbeskrivning

Storfloberget är beläget i sydöstra delen av Bräcke kommun, cirka 5 kilometer nordväst om Tivsjön. Området karaktäriseras av en lövbränna i sydsluttning i relativt sen succession med dominans av



gran och enstaka tall. I den nedre delen finns en örtrik bäck vid namnet Långtjärnbäcken. Intill bäcken och på grund av den näringsrika miljön växer där grov gran. Berggrunden består i huvudsak av Metagråvacka och jordarten utgörs av sandig-moig morän.

Lövandelen utgörs till 15-20 procent och merparten av detta består av björk men även gott om asp. Den största andelen löv finns i reservatets östra delar. De grövsta asparna finns dock i områdets nordvästligaste del. Självgallringen är påtaglig i hela området med liggande klana stammar av gran och löv. Generellt är de levande lövträdens stammar klana och täthetseffekten på grund av snabbt inväxande gran har bidragit till högt upphissade lövträds kronor.

Fältskiktet som inte berörs av den ingående bäcken består mestadels av frisk blåbärsristyp men fläckvis finns högorter som tola och skogsnäva. Även kalkindikatorer som blåsippa, trolldruva, kransrams förekommer sporadiskt. Detta är aspens favoritplats, sluttande mark med rörligt markvatten inklusive låg- och högorter. På aspens stammar växer ofta lunglav *Lobaria pulmonaria*, korallblylav *Parmeliella triptophylla*, skinnlav *Leptogium saturninum* och bårdlav *Nephroma parile*. Sälgens stammar härbärgerar stuplav *Nephroma bellum* och enstaka fruktkroppar av doftticken *Haploporus odorus*. I områdets centrala del är gul mjukporing *Anomoloma albolutescens* funnen. Arten är akut hotad enligt den svenska rödlistan. Här förekommer även blackticken *Junghuhnia collabens*. Någon systematisk artinventering har dock inte gjorts i området.

Prioriterade bevarandevärden

Naturreservatets prioriterade bevarandevärden är:

- medelålders, lövrik barrskog med ibland rikliga förekomster av lövträd som asp, björk och sälg, och av döda lövträd i olika förmultningsgrad, samt de vedlevande mossor, lavar, svampar och insekter som är knutna till denna livsmiljö.
- urskogsartad barrskog med gamla granar och stående eller liggande död ved i olika nedbrytningsstadier, samt de vedlevande mossor, lavar, svampar och insekter som är knutna till denna livsmiljö.

Planeringsbakgrund

Riksintressen

Hela naturreservatet utgör kärnområde för riksintresse (enligt 3 kap. 5 § miljöbalken) för rennäringen.

Kommunala planer

Naturreservatet berörs inte av kommunens översiktsplan förutom ovanstående riksintresse.

I ”Vindkraft i Bräcke kommun, Tillägg till översiktsplan” 2003 framgår att Storfloberget ligger inom ett område där vindkraftsutbyggnad för enstaka verk kan prövas.

Naturvärdesinventeringar

Första naturvärdesinventeringen från Länstyrelsen gjordes under 2008 med korrigering av gränser år 2009.

Skäl till beslut

Storfloberget är ett mindre naturskogsområde som endast marginellt påverkats av sentida skogsbruk, och där såväl naturskogens livsmiljöer som dess arter finns kvar i stor omfattning.

Områdets höga naturvärden är främst knutna till det stora lövinslaget, uppkommen genom brand (lövbränna), som har en påfallande stor andel lövträd av främst asp, men även björk och sälg. Brandhistoriken kan ses i form av brandljud på tallar och kolade högstubbar och lågor.

Medelålders – sena lövsuccessioner på frisk mark är en prioriterad skogstyp enligt ”Nationell strategi för formellt skydd av skogsmark” och beslutet om naturreservat är ett viktigt led i uppfyllande av miljö kvalitetsmålen Levande skogar och Ett rikt växt- och djurliv.

Skälet till att ge området ett formellt skydd är främst att förhindra skogsskötselåtgärder och olika former av markexploatering. Ytterligare skäl till skyddet är att i ett längre tidsperspektiv kunna genomföra önskvärda skötselåtgärder som gynnar och förlänger den lövrika successionsfasen.



Val av skyddsform

Länsstyrelsen bedömer att Storflobergets höga naturvärden bäst kan bevaras genom att området undantas från skogsbruk och får ett formellt och långsiktigt skydd i form av naturreservat.

Ärendets handläggning

Storfloberget uppmärksammades genom Länsstyrelsens inventering av skyddsvärd skog 2008. Ytterligare inventeringar gjordes i området och ett förslag på reservatsgräns kunde fastställas 2009.

I och med att Naturvårdsverket kunde erhålla utbytesmark av Sveaskog AB år 2010 har området använts i detta byte. Naturreservatet har därefter varit ett av de områden som ingått i det så kallade ESAB-paketet (Ersättningsmark i Sverige AB) som förvaltas av Naturvårdsverket. Avtal om köp mellan Naturvårdsverket och SCA Skog AB för området blev klart under 2013. Lantmäteriets inmätning och utstakning av naturreservatets gränser slutfördes under november månad 2014.

I maj 2015 fick ägare av särskild rätt inom området, berörd kommun samt ett flertal berörda myndigheter möjlighet att yttra sig över ett förslag till beslut om naturreservat. Yttranden inkom från Jijnjevaeries sameby, Sveriges geologiska undersökning (SGU) och SCA Skog AB.

SCA Skog AB anser att skrivningen om åtgärder för väghållning inklusive bilaga 3b ska ingå under reservatets föreskrifter och ej som en bilaga i beslutets skötselplan.

Länsstyrelsens kommentar: Till den nybildade fastigheten finns ett juridiskt avtal (officialservitut) om väghållning mellan Naturvårdsverket och SCA Skog AB. Vägrättigheternas omfattning finns redovisade i detalj i köpekontraktet. Länsstyrelsen anser därför att nuvarande skrivning enligt punkt e) under undantag från föreskrifterna för A och C om åtgärder för väghållning är helt tillräckligt. Däremot har Länsstyrelsen på bolagets inrådan gjort en mindre ändring för denna föreskrift för att få en tydligare skrivning.

Övriga remissinstanser hade ingen erinran mot förslaget till beslut.

Föreskrifter

För att uppnå syftet med naturreservatet beslutar Länstyrelsen med stöd av 7 kap. 5, 6 och 30 §§ miljöbalken samt 3, 21 och 22 §§ förordningen om områdesskydd enligt miljöbalken m. m. att nedan angivna föreskrifter skall gälla i naturreservatet.

Föreskrifterna i A och C nedan skall inte utgöra hinder för förvaltaren att utföra de åtgärder som erfordras för naturreservatets vård och skötsel som framgår av föreskrifterna under B nedan.

Föreskrifterna i A och C nedan ska inte heller utgöra hinder för:

- a) jakt,
- b) att med lättare fordon på fastmark transportera fälld björn, älg, hjort eller vildsvin, på våtmark får endast lättare bandgående fordon användas,
- c) markägare och innehavare av särskild rätt att använda terrängskoter på väl snötäckt mark i samband med tillsyn och annat nyttjande av marken (inklusive vid uttransport av fällt vilt),
- d) att bedriva renskötsel i enlighet med rennäringslagen (1971:437) eller terrängkörning i samband med bedrivande av renskötsel enligt terrängkörningsförordningen (1978:594) samt
- e) åtgärder inom vägområdet inklusive siktröjningsområdet för befintliga vägar (se beslutskarta bilaga 1) i syfte att bibehålla vägens funktion, standard och bärighet.

A. Föreskrifter med stöd av 7 kap. 5 § i miljöbalken om inskränkningar i rätten att använda mark- och vattenområden

Utöver föreskrifter och förbud enligt andra lagar är det förbjudet att inom naturreservatet:

1. uppföra byggnad eller annan anläggning, t ex vindkraftverk, mast, antenn, luft- eller markledning, bro eller spång,
2. sätta upp tavla, plakat, skylt, göra inskrift eller liknande,
3. anordna upplag, utföra fyllning eller tippning, spränga, schakta, borra, gräva, markbereda, utföra någon annan typ av markbearbetning eller bedriva täkt av något slag,
4. anlägga väg, skoterled, uppställningsplats för fordon, eller liknande anläggningar,
5. framföra motordrivet fordon i terräng,
6. dika, rensa dike, kulvertera dike, dämna, eller utföra annan åtgärd som påverkar områdets naturgivna hydrologiska förhållande,



7. utföra skogsvårds- eller skogsskötselåtgärder,
8. fälla eller skada träd och buskar, samt flytta eller upparbeta stående och liggande döda träd eller delar av träd,
9. införa för området främmande växt- eller djurart,
10. använda kemiska eller biologiska bekämpningsmedel, tillföra kalk eller andra växtnäringsämnen samt
11. placera ut saltstenar i anslutning till källor och fuktig-blöt mark.

Utän Länsstyrelsens tillstånd är det förbjudet att:

12. uppföra nya älgstom

B. Föreskrifter med stöd av 7 kap. 6 § miljöbalken om skyldighet att tåla visst intrång

Markägare och innehavare av särskild rätt till marken förpliktats tåla att följande anordningar utförs och åtgärder vidtas för att tillgodose ändamålet med naturreservatet:

1. Utmärkning av naturreservatets gränser.
2. Uppsättning av informationstavlor. Anordningar utöver de som anges i skötselplanen får utföras efter överenskommelse med fastighetsägaren.
3. Undersökningar av markslag, växt- och djursamhällen och andra naturförhållanden som ett led i uppföljningen av syfte och bevarandemål med naturreservatet. Detta kan exempelvis innebära uppsättning av insektsfällor och insamling av enstaka artexemplar.
4. Rövning och barkning av gran i lövrika bestånd och andra punktvisa biotopvårdande åtgärder i syfte att bevara hotade arter.

C. Ordningsföreskrifter med stöd av 7 kap 30 § miljöbalken om rätten att färdas och vistas samt om ordningen i övrigt

Utöver vad som annars gäller i lagar och författningar är det förbjudet att inom naturreservatet:

1. fånga, störa eller skada däggdjur, fåglar, grod- och kräldjur, liksom att skada deras bo och lekplatser eller samla ägg,
2. plocka och samla in arter av olika slag, med undantag av bär och matsvamp,
3. klättra i boträd eller medvetet uppehålla sig närmare rovfågelbo, lya eller gryt än 100 meter,

4. göra åverkan på mark, block, växtlighet, torrträd eller annan död ved,
5. elda, annat än med medhavd ved samt
6. framföra motordrivet fordon i terräng.

Avvägning mot andra intressen

Intresseprövning

Föreskrifterna är anpassade till naturreservatets värden och behovet att tillgodose syftet med skyddet. De är främst avsedda att begränsa skador på mark samt växt- och djurliv. Vid en avvägning mellan enskilda och allmänna intressen i enlighet med 7 kap. 25 § miljöbalken finner Länstyrelsen att föreskrifterna inte går längre än vad som krävs för att syftet med skyddet ska tillgodoses.

Förenlighet med riksintresseområden och översiktsplan

Länstyrelsen bedömer enligt 5§ förordningen (1998:896) om hushållning med mark- och vattenområden med mera att beslutet om naturreservat är förenligt med hushållningsbestämmelserna i miljöbalkens 3 och 4 kapitel samt att det är förenligt med för området gällande kommunal översiktsplan.

Skötsel och förvaltning

Med stöd av 3 § förordningen om områdesskydd enligt miljöbalken m.m. fastställer länstyrelsen de bevarandemål och riktlinjer som framgår av den till förslaget hörande skötselplanen. Skötselplanen ska ligga till grund för naturreservatets skötsel och ska vid behov revideras. Förvaltare av reservatet ska vara Länstyrelsen i Jämtlands län.

Kungörelse

Kungörelsedelgivning skall ske enligt 47 § delgivningslagen (2010:1932). Föreskrifterna enligt 7 kap. 30 § miljöbalken träder ikraft den dag som framgår av kungörandet i länets författningssamling och gäller omedelbart även om de överklagas.

Hur man överklagar

Detta beslut kan överklagas hos regeringen, Miljö och energidepartementet (bilaga 4).



Övrig information

Annan lagstiftning

Länstyrelsen upplyser om att verksamheter som kräver dispens eller tillstånd från någon av föreskrifterna i detta beslut, eller i andra fall, ofta förutsätter prövning enligt annan lagstiftning. Exempel på sådan prövning kan vara dispens från strandskyddsbestämmelser, tillstånd till markavvattning eller annan vattenverksamhet, bygglovstillstånd och dispens från terrängkörningsbestämmelser.

Efter bildandet av naturreservatet omfattas området inte av bestämmelserna i skogsvårdslagen (SFS 2014:890).

Brand

Spontana bränder inom naturreservatets bör släckas omedelbart.

Beslut i detta ärende har fattats av landshövding Jöran Hägglund efter föredragning av naturvårdshandläggare Göran Eriksson. I den slutliga handläggningen deltog även biträdande länsråd Bengt-Åke Strömquist och biträdande enhetschef Göran Gabling.

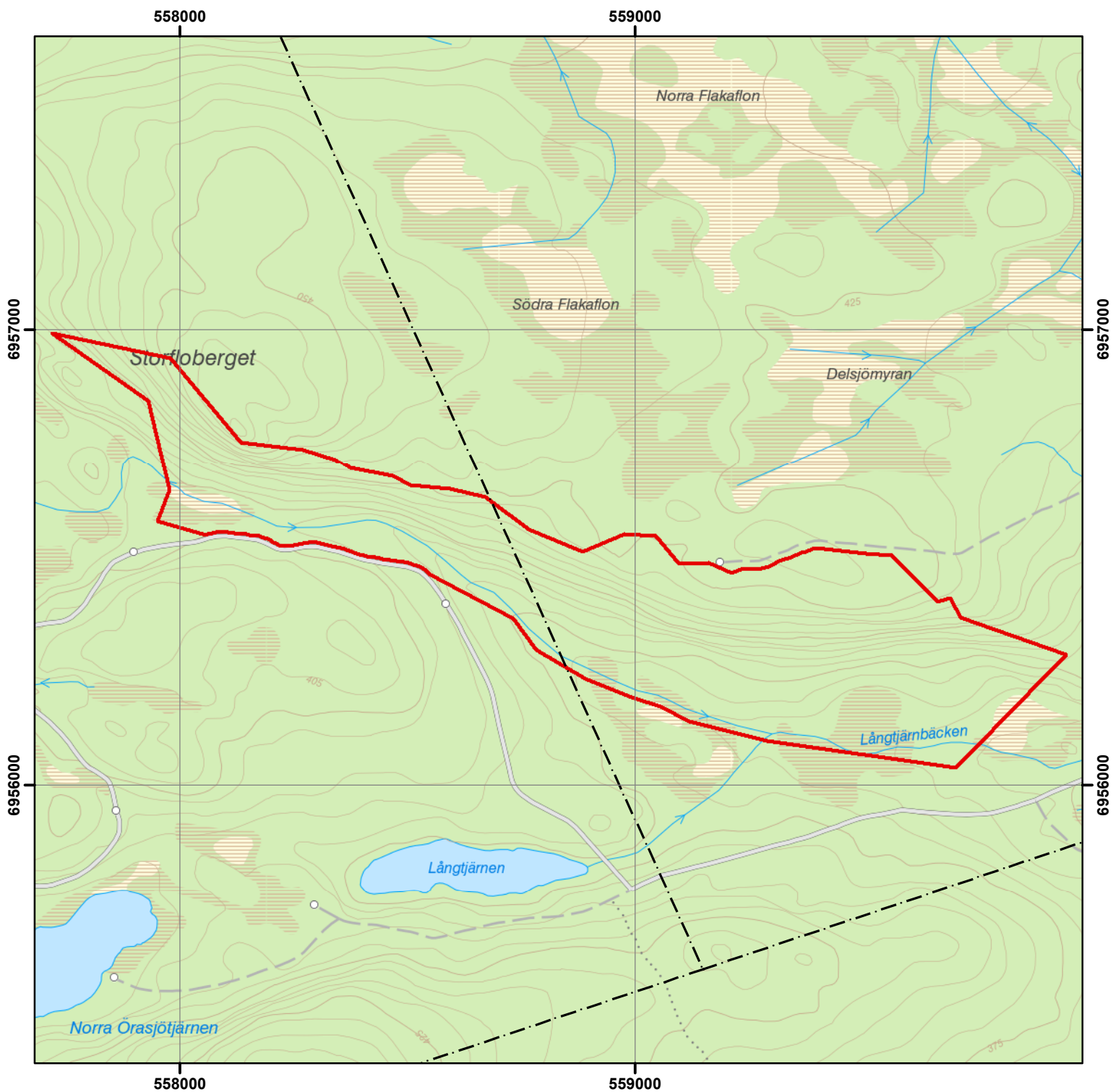
Jöran Hägglund

Göran Eriksson

Bilagor

1. Beslutskarta
2. Översiktskarta
3. Skötselplan
- 3a. Skötselplankarta
- 3b. Underhållsrättigheter för vägar
4. Hur man överklagar

Storflobergets naturreservat Beslutskarta

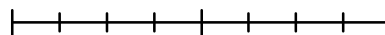


Teckenförklaring

 Naturreservatets gräns

Sweref 99 TM

0 150 300 600 Meter

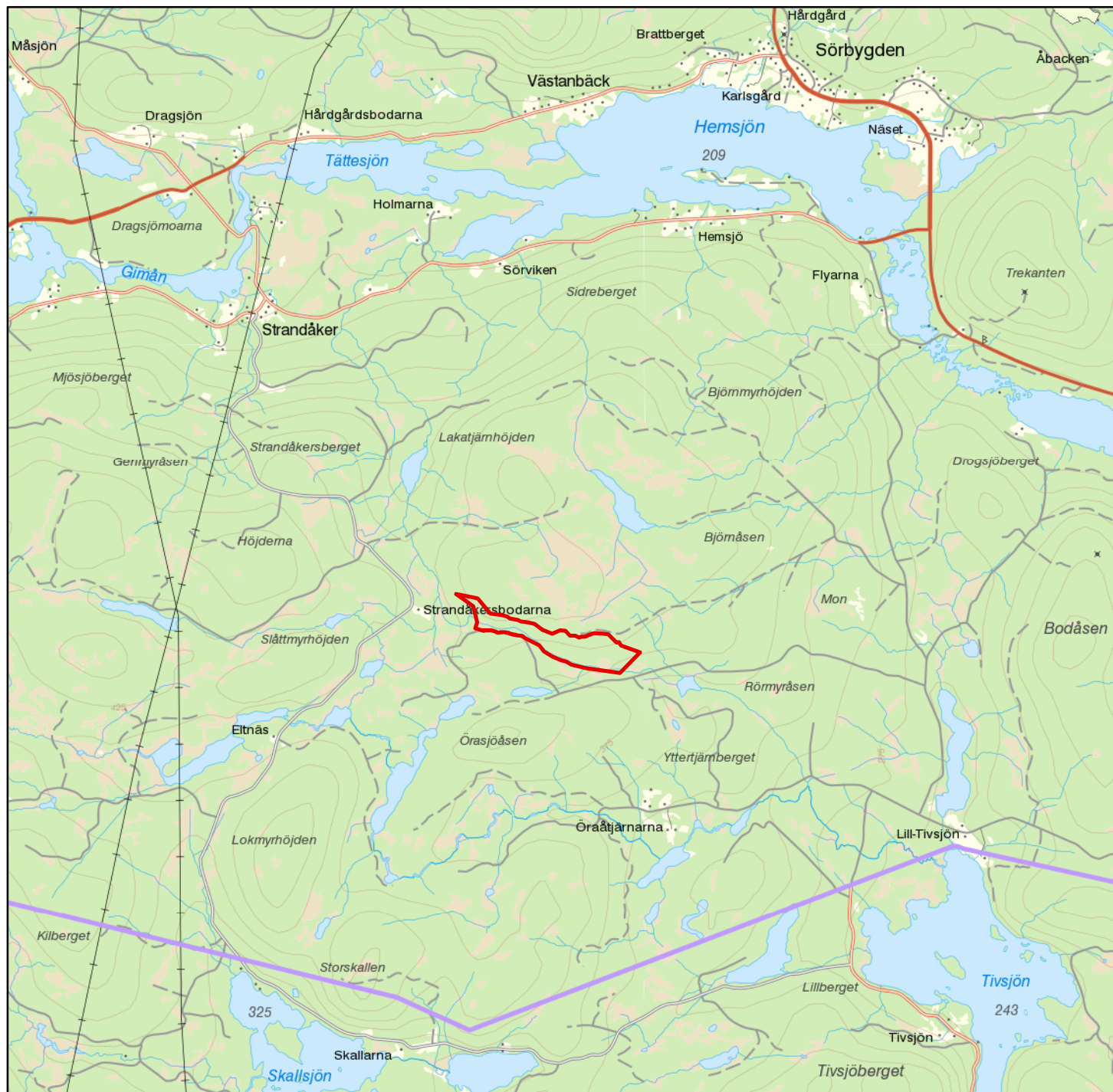


Skala 1:12000





Storflobergets naturreservat Översiktskarta



Teckenförklaring

 Naturreservatets gräns

0 1 2 4 Kilometer

Skala 1:70000





Skötselplan för Storflobergets naturreservat

Innehållsförteckning

BESKRIVNINGSDDEL	2
Syfte	2
Beskrivning av naturreservatet	2
Administrativa data	2
Ingående naturtyper	2
Områdesbeskrivning	3
Prioriterade bevarandevärden	4
Åtgärdsprogram för hotade arter eller livsmiljöer (ÅGP)	4
PLANDEL	5
Skötsel och förvaltning av naturreservatets natur- och kulturvärden	5
Skötselområde A – Lövrik granskog, 58 hektar	5
Skötsel och förvaltning av naturreservatets friluftslivsvärden	6
Utmärkning av naturreservatets gräns	6
Sammanfattning och prioritering av planerade skötselåtgärder	7
Övriga uppgifter	7
Uppföljning	7
Tillsyn	7
Finansiering av naturvårdsförvaltningen	7
Källförteckning	8



BESKRIVNINGSDDEL

Syfte

Syftet med naturreservatet är att bevara, utveckla och till viss del återställa ett brandpräglat och lövrikt område med naturskogsartad barrskog med höga naturvärden.

Värdefulla företeelser, strukturer och arter som särskilt ska beaktas i skydd och förvaltning är:

- Hög lövträdsandel med lövträd i spridda åldrar.
- Goda ljusförhållanden för ljus-/värmegynnade vedlevande lavar och insekter på lövträd.
- Grova lövträd med skrovlig bark, grova lövträdslågor i olika nedbrytningsstadier samt de vedlevande lavar, svampar och insekter som är knutna till dessa substrat.
- Gamla granar, torrträd av gran, granlågor i olika nedbrytningsstadier, samt de lavar, svampar och insekter som är knutna till dessa substrat.
- Naturlig hydrologi.

Syftet nås genom en kombination av fri utveckling och av småskalig röjning och ringbarkning av gran i värdefulla lövbestånd.

Vidare är syftet att naturreservatet ska vara tillgängligt för naturupplevelser och friluftsliv, samt ge möjlighet till vetenskaplig forskning.

Beskrivning av naturreservatet

Administrativa data

Naturreservatets namn	Storfloberget
Län	Jämtland
Kommun	Bräcke
Fastigheter	Del av Hällesjö Sörviken 1:1, Strandåker 2:1
Markägare	Staten genom Naturvårdsverket
Areal	58 hektar
Förvaltare	Länsstyrelsen i Jämtlands län

Ingående naturtyper

Naturtyper enligt KNAS ¹	Areal (ha)	Naturtyper enligt NNK ²	Areal (ha)
Granskog	4,3	Taiga (9010)	46,5
Tallskog	1,1	Taiga sumpskog (9006)	0,5
Barrblandskog	3,7	Obestämd näringsrik granskog/Taiga (9830)	5,7
Barrsumpskog	2,5	Skogbevuxen myr (9740)	3,7
Lövblandad barrskog	41,4	Öppna mossar och kärr (7140)	0,7
Triviallövskog	1,8	Mindre vattendrag < 3 m (126)	0,3
Lövsumpskog	0,2	Öppen icke natura-naturtyp (6960)	0,1
Övriga skogsimpediment	0,5	Icke natura-skog (9900)*	0,6



Ungskog inklusive hygge	0,4		
Våtmark	1,2		
Sumpskogsimpediment	1,0		

¹ Data från "Kontinuerlig naturtypskartering i skyddade områden" (KNAS). Uttag från databas 2015-02-12

² Data från "Natura 2000 - naturtyper" (NNK), Naturvårdsverket. Kodnummer för respektive naturtyp anges inom parentes. Uttag från databas 2015-02-12

* Icke natura-skog avser skogsområden med låg bevarandestatus och som inte uppfyller fullgoda habitat enligt EU:s habitatdirektiv Natura 2000.

Områdesbeskrivning

Storfloborget är beläget i sydöstra delen av Bräcke kommun, cirka 5 kilometer nordväst om Tivsjön. Området karaktäriseras av en lövbränna i sydsluttning i relativt sen succession med dominans av gran. I den nedre delen finns en örtrik bäck vid namnet Långtjärnbäcken. Intill bäcken och på grund av den näringsrika miljön växer där grov gran. Berggrunden består i huvudsak av Metagråvacka och jordarten utgörs av sandig-moig morän.

Lövandelen utgörs till 15-20 procent och merparten av detta består av björk men även gott om asp. Den största andelen löv finns i reservatets östra delar. De grövsta asparna finns dock i områdets nordvästligaste del. Självgallringen är påtaglig i hela området med liggande klana stammar av gran och löv. Generellt är de levande lövträdens stammar klana och täthetseffekten på grund av snabbt växande gran har bidragit till högt upphissade lövträderskronor.

Fältskiktet som inte berörs av den ingående bäcken består mestadels av frisk blåbärsristyp men fläckvis finns högorter som tola och skogsnäva. Även kalkindikatorer som blåsippa, trolldruva, kransrams förekommer sporadiskt. Detta är aspens favoritplats, sluttande mark med rörligt markvatten inklusive låg- och högorter. På aspens stammar växer ofta lunglav *Lobaria pulmonaria*, korallblylav *Parmeliella triptophylla*, skinnlav *Leptogium saturninum* och bårdlav *Nephroma parile*. Sälgens stammar härbärgerar stuplav *Nephroma bellum* och enstaka fruktkroppar av doftticka *Haploporus odoratus*. I områdets centrala del är gul mjukporing *Anomoloma albolutescens* funnen. Arten är akut hotad enligt den svenska rödlistan. Här förekommer även blackticka *Junghuhnia collabens*. Någon systematisk artinventering har dock inte gjorts i området.

I områdets västligaste del är lövandelen lägre och barrträden dominerar. Här finns relativt gammal tall där vissa individer kan vara minst 200 år gamla. Även om skogen brunnit saknas brandljud på den levande äldre tallen. Spår efter bränder syns dock i kolade stubbar och tallågor. Mot toppen ökar mängden block.

Virkesvolymerna är relativt höga och är uppskattat till 250-300 skogskubikmeter/hektar. Merparten av de levande granarna är av klana dimensioner. Det utpekade objektet ligger i ett av skogsbruk hårt påverkat område och är en av de sista resterna av äldre lövrik skog i Bräcke kommun. Att skogen hittills är sparad är förmodligen på grund av den relativt branta sluttningen som i viss mån gör det svåravverkat.



Länsstyrelsen Jämtlands län

Skogsbilvägnätet är väl utbyggt och en väg tangerar reservatsförslaget södra del.

Kulturhistoria och markanvändning

Skogen är inte opåverkad och här och var finns äldre avverkningsstubbar av gran från huggningar från 1900-talets mitt. Naturreservatet berörs av servitut för vägar med rätt för tidigare markägare att bibehålla vägens funktion, standard och bärighet (se bilaga 3b).

Rennäring

Naturreservatet och omgivande områden utgör viktigt kärnområde av riksintresse för Jijnjevaerie, Raedtievaerie samt Jovnevaerie samebyar.

Friluftsliv

Naturreservatet ligger relativt avlägset men nuvarande vägar är utan bommar och körbara sommartid. Det går att nå reservatet från vägar norr och söder om reservatet.

Prioriterade bevarandevärden

Naturreservatets prioriterade bevarandevärden är:

- medelålders, lövrik barrskog med ibland rikliga förekomster av lövträd som asp, björk och sälg, och av döda lövträd i olika förmultningsgrad, samt de vedlevande mossor, lavar, svampar och insekter som är knutna till denna livsmiljö.
- urskogsartad barrskog med gamla granar och stående eller liggande död ved i olika nedbrytningsstadier, samt de vedlevande mossor, lavar, svampar och insekter som är knutna till denna livsmiljö.

Åtgärdsprogram för hotade arter eller livsmiljöer (ÅGP)

Vid förvaltningen av naturreservatet ska särskild hänsyn tas till av Naturvårdsverket fastställda åtgärdsprogram för hotade arter eller livsmiljöer. Inga sådana arter är kända inom naturreservatet, men om Länsstyrelsen får ny kunskap om arter eller naturtyper berörda av ÅGP inom naturreservatet ska prioriterade åtgärder för dessa kunna utföras, under förutsättning att de harmonierar med naturreservatets syfte. Eftersom det i området finns rikliga förekomster av asp i olika åldrar borde det finnas vissa förutsättningar för att här hitta arter som ingår i "Åtgärdsprogram för hotade arter på asp i Norrland. En sådan inventering är ännu inte gjord, men bör göras. Detta åtgärdsprogram har dock varit ledande i framtagandet av skötselåtgärderna för detta område.

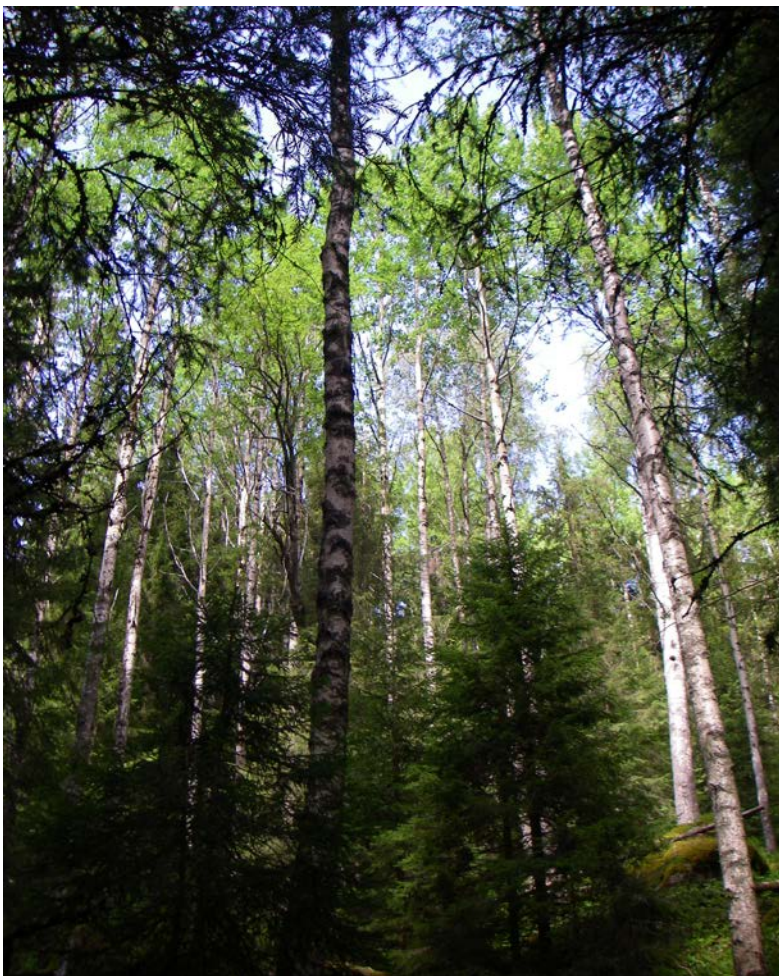
PLANDEL

Skötsel och förvaltning av naturreservatets natur- och kulturvärden

Naturreservatet är indelat i ett skötselområde (A).

Skötselområde A – Lövrik granskog, 58 hektar.

Skötselområdet består av lövrik granskog. Bland lövträden dominerar asp och björk. Högst andel löv finns i reservatets östra delar. Fältskiktet domineras av frisk blåbärsristyp men låg- och högörter är vanliga.



Skötselområde A

Bevarandemål

Skötselområde A ska bestå av lövrik barrskog med god förekomst av gamla lövträd liksom av stående och liggande död ved av lövträd. Aspen ska prioriteras. Främst gäller att genom riktade åtgärder få en ökad diametertillväxt av asp men även en tillfredställande förnygring av asp för att på så sätt främja en fortsatt lövsuccesion. Asparna inom varje åtgärdsområde ska



stå ljusöppet så att deras kronor kan utvecklas. Det ska finnas en åldersspridning bland lövträden så att nya träd kontinuerligt ska kunna växa sig gamla. Det ska finnas rikliga och ej minskande förekomster av för naturtypen typiska arter, främst inom artgrupperna vedlevande mossor, svampar, lavar, insekter och fåglar. Typiska arter som förekommer i denna miljö är stor aspticka *Phellinus populicola*, veckticka *Antrodia pulvinascens*, lunglav *lobaria pulmonaria*, skinnlav *Leptogium saturninum*, doftticka *Haploporus odorus*, bårdlav *Nephroma parile* samt tretåig hackspett *Picoides tridactylus*.

Ingående delar av icke natura-skog och öppen icke natura-naturtyp ska bestå av urskogsartad skog. Områdets våtmarker ska hysa naturlig hydrologi, naturlig näringsstatus och vara fria från körskador.

Målarealer för skötselområdets naturtyper

Kod	Naturtyp	Areal år 2015 (ha)	Målareal (ha)
9010	Taiga	46,5	47,2
9006	Taiga sumpskog	0,5	0,5
9740	Skogbevuxen myr	3,7	3,7
7140	Öppna mossar och kärr	0,7	0,7
126	Mindre vattendrag < 3 m	0,3	0,3
	Öppen icke natura-naturtyp (6960)	0,1	0
	Icke natura-skog (9900)	0,6	0

Skötselåtgärder

Öppna upp i de mest lövrika bestånden genom avdödande av gran med olika metoder. De olika metoderna ska borge för ett successivt avdöende av gran. Ung och klen gran fälls och lämnas på plats. Enstaka asp ska fällas för att gynna rotuppslag. Återkommande röjning ska utföras av nyetablerad gran som konkurrerar med friställda lövträd.

Skötsel och förvaltning av naturreservatets friluftslivsvärden

Bevarandemål

I anslutning till naturreservatet ska det finnas information om naturreservatets natur- och kulturvärden, samt om de bestämmelser som gäller för naturreservatet.

Skötselåtgärder

- Informationstavla för naturreservatet ska sättas upp på plats enligt bilaga 3a.

Utmärkning av naturreservatets gräns

Naturreservatet ska märkas ut i fält enligt Naturvårdsverkets riktlinjer och svensk standard.



Sammanfattning och prioritering av planerade skötselåtgärder

Skötselområde	Skötselåtgärder	Prio
Hela naturreservatet	Markering av naturreservatets gränser	1
Friluftsliv	Uppsättning av informationstavla	1
A	Röjning/barkning av gran	2

Övriga uppgifter

Uppföljning

En uppföljning av beskrivna bevarandemål ska ske för skötselområdet för bedömning av bevarandestatusen. Uppföljningsarbetet anges och utförs av Länstyrelsen eller av denne enligt skrivna avtal utsedd uppdragstagare. Resultat från kommande uppföljning av bevarandestatusen kan eventuellt påkalla en revidering av skötselplan och målindikatorer. Målindikatorer för uppföljning av reservatets skötselområden anges i ett särskilt dokument kallat uppföljningsplan och beslutas om separat.

Tillsyn

Länstyrelsen ansvarar för fortlöpande tillsyn av att naturreservatets föreskrifter efterlevs.

Finansiering av naturvårdsförvaltningen

Naturvårdsförvaltningen bekostas av Naturvårdsverket genom skötselanslag för biotopvårdande åtgärder, utmärkning av reservatets gränser, områdestillsyn samt löpande underhåll.



Källförteckning

Tryckta källor

- Bräcke kommun. "Vindkraft i Bräcke kommun, Tillägg till översiktsplan" 2003
- Gärdenfors, U. (ed.) 2010. Rödlistade arter i Sverige 2010 – Artdatabanken, SLU, Uppsala.
- Naturvårdsverket och Skogsstyrelsen 2005. Nationell strategi för formellt skydd av skog.
- Naturvårdsverket 2008. Planering av naturreservat – vägledning för beskrivning, indelning och avgränsning. Naturvårdsverkets Rapport 5788.
- Naturvårdsverket och Skogsstyrelsen 2005. Nationell strategi för formellt skydd av skog.
- Naturvårdsverket 2010. Åtgärdsprogram för hotade arter på asp i Norrland. Naturvårdsverket rapport 6393.

Källor på internet

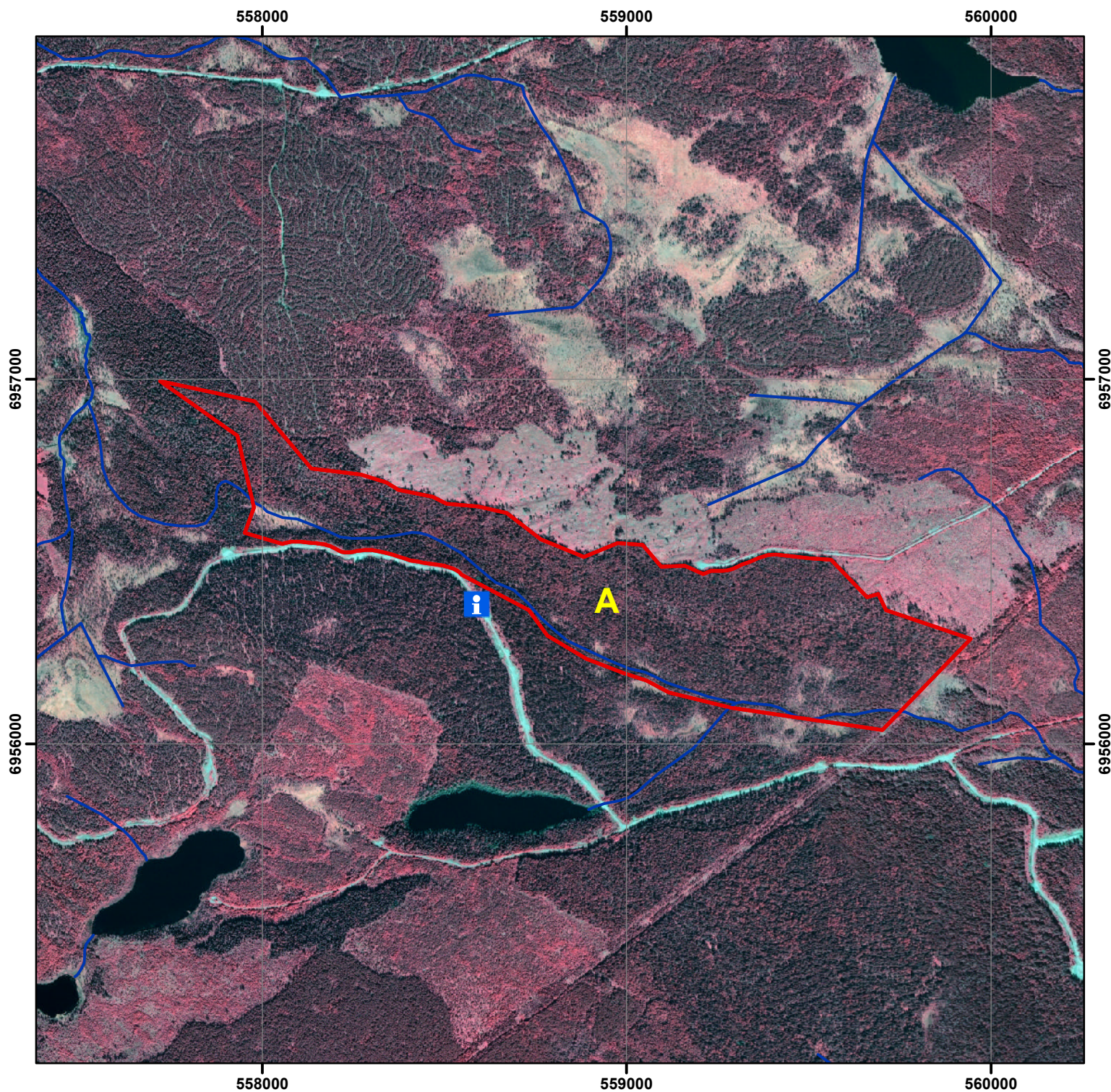
- Sveriges Geologiska Undersökning (SGU). Kartvisaren över jord och berggrund i Jämtlands län www.sgu.se/produkter/kartor
- Sametinget. Underlag för planer. www.sametinget.se/ Kartor över Riksintresse, strategiska platser och årstidsland för Jijnjevaerie, Raedtievaerie samt Jovnevaerie samebyar.

Ej tryckta källor

- Naturvårdsverket. Kontinuerlig naturtypskartering i skyddade områden (KNAS). Uttag från databas 2015-02-12.
- Naturvårdsverket. Data från "Kontinuerlig naturtypskartering i skyddade områden" (KNAS), Metria. Uttag från databas 2015-02-12
- Länsstyrelsen i Jämtlands län. Länsstyrelsens naturvärdesinventeringar.
- Länsstyrelsen i Jämtlands län. Länsstyrelsens artdatabas.

Foto: Göran Eriksson, Länsstyrelsen Jämtlands län.

Storflobergets naturreservat Skötselplankarta



Teckenförklaring Skötselområden

 Naturreservatets gräns 

 Informationstavla

Sweref 99 TM

0 200 400 800 Meter

Skala 1:15000



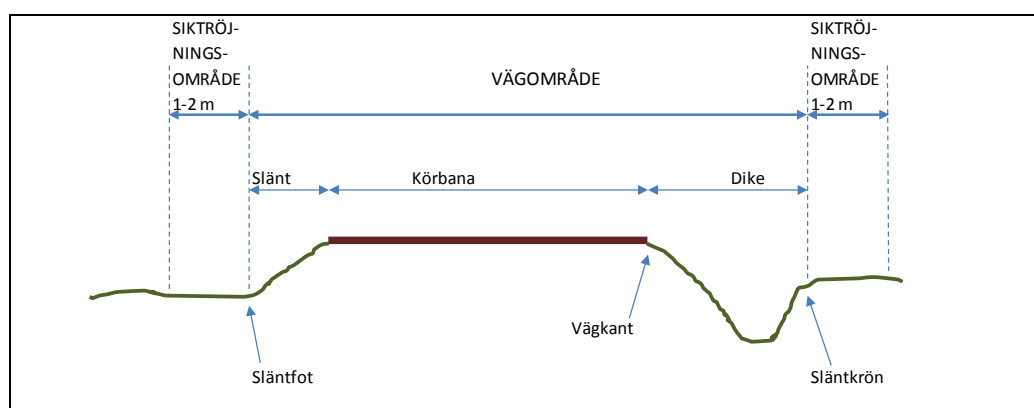
Bilaga 3b

GENERELLT UNDANTAG FÖR VÄGHÅLLNING MM

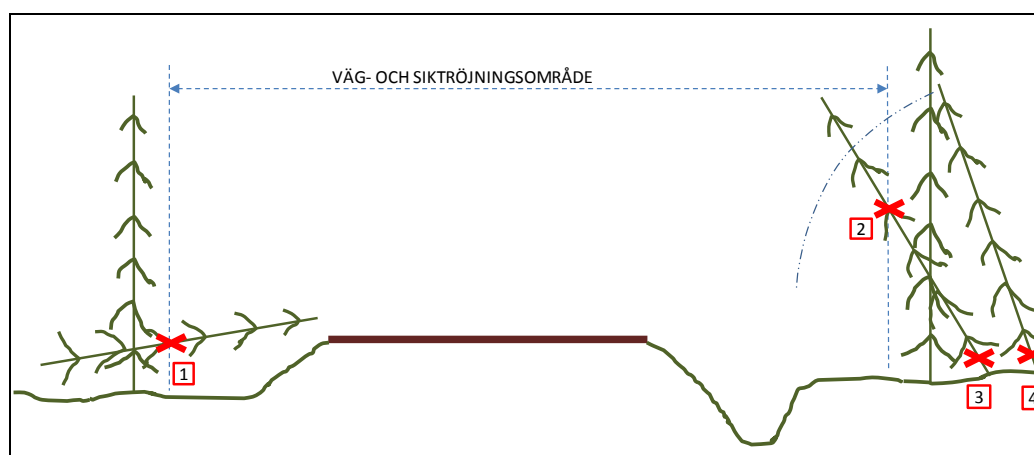
Utan hinder av naturreservatsföreskrifter äger väghållaren rätt att inom vägområdet vidta alla för vägens bestånd och brukande erforderliga åtgärder såsom t ex dikning, hyvling, grusning, dammbindning, trädfällning, sly- och buskröjning, trumbyten, snöröjning och halkbekämpning.

Utan hinder av naturreservatsföreskrifter äger väghållaren vidare rätt att fälla träd och röja sly och buskar utanför vägområdet, inom det s k siktröjningsområdet, intill en bredd av en meter där vägen är i huvudsak rak och intill en bredd om två meter i innerkurvor.

Definitioner av vägområde, siktröjningsområde och väganläggningens olika delar framgår av nedanstående principskiss.



Utan hinder av naturreservatsföreskrifter äger väghållaren rätt att fälla och/eller kapa s k farliga kanträd mm, i enligt med nedanstående principskiss.



Nedfallna träd som inkräktar i vägområde och/eller siktröjningsområde får kapas i gränsen för siktröjningsområdet (1).

Lutande träd som inkräktar i vägområde och/eller siktröjningsområde får kapas vid gräns för siktröjningsområdet (2) alternativt vid rot (3).

Lutande träd utanför siktröjningsområdet som riskerar att inkräkta i eller falla in i siktröjningsområdet och/eller vägområdet får kapas vid rot (4).

För samtliga fall gäller att fällda och/eller kapade träd, delar av träd mm, skall kvarlämnas i terrängen. Dock alltid utanför gräns till det s k siktröjningsområdet. Vid utförande av dessa åtgärder, liksom vid åtgärder för vägens bestånd och brukande i övrigt, skall väghållaren söka minimera åverkan i terrängen, d v s i möjligaste mån minimera skada på de naturvärden mm som naturreservatet syftar till att skydda.

Inför större arbeten, t ex efter omfattande stormfällning eller inför byte av vägtrumma/vägbro i vattendrag, bör länsstyrelsen underrättas i förväg om de planerade arbetena.

Bilaga 4

F 2

HUR MAN ÖVERKLAGAR TILL REGERINGEN,

Miljö- och energidepartementet

Om Ni är missnöjd med länsstyrelsens beslut kan Ni överklaga hos regeringen.

Det gör Ni genom att i brev

- tala om vilket beslut Ni överklagar, t.ex. genom att ange ärendets diarienummer
- redogöra för dels varför Ni anser att länsstyrelsens beslut är felaktigt, dels hur Ni anser att beslutet skall ändras.

Ni skall underteckna brevet, förtydliga namnteckningen och uppge adress och telefonnummer.

Om Ni har handlingar eller annat som Ni vill åberopa till stöd för Er ståndpunkt så bör Ni skicka med det.

Överklagandet skall lämnas/skickas till länsstyrelsen, se adress nedan. Om inte länsstyrelsen ändrar sitt beslut kommer överklagandet och handlingarna i ärendet att skickas till regeringen.

Länsstyrelsen måste ha fått Ert överklagande inom tre veckor från den dag meddelande om beslutet var infört i ortstidning. I annat fall kan Ert överklagande inte prövas.

Om Ni behöver veta mer om hur Ni skall gå till väga, så kan Ni vända Er till länsstyrelsen, telefonnummer 010-2253000.

Länsstyrelsens postadress:

Länsstyrelsen i Jämtlands län
831 86 Östersund