

Beslut

Datum
2015-06-08

Dnr (anges vid skriftväxling)
511 - 8210 - 14

Enligt sändlista

Beslut för bildande av Slättbrännbergets naturreservat

Uppgifter om naturreservatet

Naturreservatets namn: Slättbrännberget
Län: Jämtland
Kommun: Berg
Väggkartan: 148 Åsarna
Lägesbeskrivning: 13 kilometer nordväst om Klövsjö i Bergs kommun.
Centrum-koordinater: RT 90: X: 6947305 Y: 1406978
Sweref 99 TM: X: 6944200 Y: 448368
Fastigheter: Del av Berg Dovelsås 1:1 och Berg Nybo 1:1 samt Berg Klövsjö 12:57
Areal: 84 hektar
Förvaltare: Länstyrelsen i Jämtlands län





Innehållsförteckning

Länsstyrelsens beslut.....	3
Syfte	3
Beskrivning av naturreservatet	3
Områdesbeskrivning	3
Prioriterade bevarandevärden.....	4
Planeringsbakgrund.....	4
Riksintressen.....	4
Kommunala planer	4
Naturvärdesinventeringar.....	5
Skäl till beslut.....	5
Ärendets handläggning	5
Föreskrifter	6
Avvägning mot andra intressen	8
Intresseprövning.....	8
Förenlighet med riksintresseområden och översiktsplan.....	9
Skötsel och förvaltning.....	9
Kungörelse	9
Hur man överklagar	9
Övrig information.....	9
Annan lagstiftning.....	9
Brand.....	10
Bilagor	10
Sändlista.....	11



Länsstyrelsens beslut

Länsstyrelsen beslutar med stöd av 7 kap. 4 § miljöbalken (1998:808) att förklara det område som avgränsas med heldragen linje på bifogad karta (bilaga 1) som naturreservat, att särskilt skyddas och skötas för att bevara och ge möjlighet till utveckling av biologisk mångfald och för att tillgodose behov av områden för friluftslivet. Reservatet har den avgränsning som slutligen utmärks i fält.

Naturreservatets namn ska vara **Slättbrännberget**

Syfte

Syftet med naturreservatet är huvudsakligen att bevara och utveckla ett område med brandpräglad tallskog och urskogsartad granskog med höga naturvärden.

Värdefulla företeelser och strukturer som särskilt ska beaktas i skydd och förvaltning är:

- Skogsbrand som resulterar i brandskadade och döda träd samt glesare trädskikt och tunnare humusskikt.
- Intern beståndsdynamik, inklusive kontinuitet av gamla träd och död ved.
- Naturlig hydrologi.

Värdefulla artgrupper som särskilt ska beaktas i skydd och förvaltning är:

- Vedlevande mossor, lavar, svampar och insekter samt fåglar.

Syftet nås främst genom naturvårdsbränning i skogsmark med ett för regionen naturligt intervall och genom fri utveckling av våtmarker och vatten.

Vidare är syftet att naturreservatet ska vara tillgängligt för naturupplevelser och friluftsliv, samt ge möjlighet till vetenskaplig forskning.

Beskrivning av naturreservatet

Områdesbeskrivning

Naturreservatet är beläget 13 kilometer nordväst om Klövsjö i Bergs kommun. Bergarten i området består av kvartsarenit och lerskiffer. Jordarten domineras av sandig-moig morän. Naturreservatet utgörs av



en östlig talldominerad del och en västlig del med dominans av gran. Mellan detta rinner Oxsjöån som bitvis har en djupt nedskuren ravin. På höjdlägena i öster är tallskogen i allmänhet gles med få träd per hektar, ofta på frisk blåbärsristyp med inslag av kråkbär och lingon. Här förekommer ofta berg i dagen men även mindre block. Generellt är det ont om död ved i denna virkesfattiga miljö men det finns spridda förekomster av både torrakor och liggande tall. Tallen åldersbestämdes med tillväxtborr till cirka 250 år.

Spår efter tidigare bränder finns på kolade stubbar och lågor men även på levande tall med ofta nästan övervallade brandljud.

Utmed sluttningen och ned mot ravinen ökar inslaget av gran och granen tar över helt i anslutning till ån. Ån har ett kraftigt vattenflöde. Även stora delar av området väster om Oxsjöån är grandominerad men här finns även barrblandskogar. Längs med den djupt nedskurna ravinen finns rikligt med död ved av gran. Avsaknaden av stubbar bidrar till att granskogen kring Oxsjöån är urskogsartad. Fältskiktet utmed ån utgörs ofta av högorter som nordisk stormhatt, ormbär, tolta, älggräs med flera.

På granlågorna växer vedsvamparna lappticka *Amylocystis lapponica*, taigaskinn *Laurilia sulcata*, rosenticka *Fomitopsis rosea*, rynkskinn *Phlebia centrifuga* med flera. Generellt är det ont om lövträd inom hela området.

Prioriterade bevarandevärden

- Urskogsartad granskog, brandpräglad tallskog med gamla brandskadade träd, torrakor och lågor i olika nedbrytningsstadier samt dess förekomst av vedlevande mossor, lavar, svampar och insekter samt fåglar.

Planeringsbakgrund

Riksintressen

Naturreservatet ligger inom riksintresse för friluftsliv (enligt 3 kap. 6 § miljöbalken).

Kommunala planer

Naturreservatet berörs inte av kommunens fördjupade översiktsplan förutom ovanstående riksintresse.

Naturvärdesinventeringar

En naturvärdesinventering från Länstyrelsen gjordes under 2007 då ett förslag på reservatsgräns gjordes. En kompletterande inventering gjordes 2008 som resulterade i en minskning av denna areal.

Skäl till beslut

I Jämtlands län är områden med urskogsartad skog sällsynta och endast spridda fragment finns kvar i länet. Dessa fragment har en avgörande betydelse för att bevara skogarnas ursprungliga flora och fauna. Bildandet av Slättbrännbergets naturreservat bidrar till att ytterligare 84 hektar produktiv skogsmark skyddas i länet.

Naturreservatet utgörs huvudsakligen av brandpräglad tallskog med höga naturvärden vilken är prioriterad skogstyp för formellt skydd. Beslutet om naturreservat är ett viktigt led i uppfyllande av miljö kvalitetsmålen Levande skogar och Ett rikt växt- och djurliv.

Skälet till att ge området ett formellt skydd är främst att förhindra skogsskötselåtgärder och olika former av markexploatering. Ytterligare skäl till skyddet är att kunna genomföra önskvärda skötsel- och restaureringsåtgärder, främst i form av naturvårdsbränning.

Val av skyddsform

Länstyrelsen bedömer att Slättbrännbergets höga naturvärden bäst kan bevaras genom att området undantas från skogsbruk och får ett långsiktigt skydd i form av naturreservat.

Ärendets handläggning

Slättbrännbergets naturvärden uppmärksammades genom Länstyrelsens inventering av skyddsvärd skog 2007. Ytterligare inventeringar gjordes i området och ett förslag på reservatsgräns kunde fastställas 2008.

I och med att Naturvårdsverket kunde erhålla utbytesmark av Sveaskog AB år 2010 har området använts i detta byte. Naturreservatet har därefter varit ett av de områden som ingått i det så kallade ESAB-paketet (Ersättningsmark i Sverige AB) som förvaltas av Naturvårdsverket. Avtal om köp mellan Naturvårdsverket och SCA Skog AB för området blev klart under

2013. Lantmäteriets inmätning och utstakning av naturreservatets gränser slutfördes under mars månad 2014.

I maj 2015 fick ägare av särskild rätt inom området, berörd kommun samt ett flertal berörda myndigheter möjlighet att yttra sig över ett förslag till beslut om naturreservat. Yttranden inkom från Bergs kommun, Havs- och vattenmyndigheten (HaV), Jämtlands räddningstjänstförbund, Sveriges geologiska undersökning (SGU) och SCA Skog AB.

SCA Skog AB anser att skrivningen om åtgärder för väghållning inklusive bilaga 3b ska ingå under reservatets föreskrifter och ej som en bilaga i beslutets skötselplan. SCA Skog AB anser också att möjligheten för uttransport av vilt på våtmark ska vara tillåten och klargöras tydligare i beslutets föreskrifter.

Länstyrelsens kommentar: Till den nybildade fastigheten finns ett juridiskt avtal (officialservitut) om väghållning mellan Naturvårdsverket och SCA Skog AB. Vägrättigheternas omfattning finns redovisade i detalj i köpekontraktet. Länstyrelsen anser därför att nuvarande skrivning enligt punkt e) under undantag från föreskrifterna för A och C om åtgärder för väghållning är helt tillräckligt. Däremot har Länstyrelsen på bolagets inrådan gjort en mindre ändring för denna föreskrift för att få en tydligare skrivning. Bolagets önskan om ett klargörande angående uttransport av vilt på våtmarker inom naturreservatet har gjorts.

Övriga remissinstanser hade ingen erinran mot förslaget till beslut.

Föreskrifter

För att uppnå syftet med naturreservatet beslutar Länstyrelsen med stöd av 7 kap. 5, 6 och 30 §§ miljöbalken samt 3, 21 och 22 §§ förordningen om områdesskydd enligt miljöbalken m. m. att nedan angivna föreskrifter skall gälla i naturreservatet.

Föreskrifterna i A och C nedan skall inte utgöra hinder för förvaltaren att utföra de åtgärder som erfordras för naturreservatets vård och skötsel som framgår av föreskrifterna under B nedan.

Föreskrifterna i A och C nedan ska inte heller utgöra hinder för:

- a) jakt,



- b) att med lättare fordon (<400 kg) på fastmark transportera fälld björn, älg, hjort eller vildsvin, på våtmark får endast lättare bandgående fordon användas,
- c) markägare och innehavare av särskild rätt att använda terrängskoter på väl snötäckt mark i samband med tillsyn och annat nyttjande av marken (inklusive vid uttransport av fällt vilt),
- d) att bedriva renskötsel i enlighet med rennäringslagen (1971:437) eller terrängkörning i samband med bedrivande av renskötsel enligt terrängkörningsförordningen (1978:594) samt
- e) åtgärder inom vägområdet inklusive siktröjningsområdet för befintliga vägar (se beslutskarta bilaga 1) i syfte att bibehålla vägens funktion, standard och bärighet.

A. Föreskrifter med stöd av 7 kap. 5 § i miljöbalken om inskränkningar i rätten att använda mark- och vattenområden

Utöver föreskrifter och förbud enligt andra lagar är det förbjudet att inom naturreservatet:

1. uppföra byggnad eller annan anläggning, t ex vindkraftverk, mast, antenn, luft- eller markledning, bro eller spång,
2. sätta upp tavla, plakat, skylt, göra inskrift eller liknande,
3. anordna upplag, utföra fyllning eller tippning, spränga, schakta, borra, gräva, markbereda, utföra någon annan typ av markbearbetning eller bedriva täkt av något slag,
4. anlägga väg, skoterled, uppställningsplats för fordon, eller liknande anläggningar,
5. framföra motordrivet fordon i terräng,
6. dika, rensa dike, kulvertera dike, dämna, eller utföra annan åtgärd som påverkar områdets naturgivna hydrologiska förhållande,
7. utföra skogsvårds- eller skogsskötselåtgärder,
8. fälla eller skada träd och buskar, samt flytta eller upparbeta stående och liggande döda träd eller delar av träd,
9. införa för området främmande växt- eller djurart,
10. använda kemiska eller biologiska bekämpningsmedel, tillföra kalk eller andra växtnäringsämnen samt
11. placera ut saltstenar i anslutning till källor och fuktig-blöt mark.

Utan Länsstyrelsens tillstånd är det förbjudet att:

12. uppföra nya älgstom.



B. Föreskrifter med stöd av 7 kap. 6 § miljöbalken om skyldighet att tåla visst intrång

Markägare och innehavare av särskild rätt till marken förpliktas tåla att följande anordningar utförs och åtgärder vidtas för att tillgodose ändamålet med naturreservatet:

1. Utmärkning av naturreservatets gränser.
2. Uppsättning av informationstavlor. Anordningar utöver de som anges i skötselplanen får utföras efter överenskommelse med fastighetsägaren.
3. Undersökningar av markslag, växt- och djursamhällen och andra naturförhållanden som ett led i uppföljningen av syfte och bevarandemål med naturreservatet. Detta kan exempelvis innebära uppsättning av insektsfällor och insamling av enstaka artexemplar.
4. Naturvårdsbränning med för regionen naturligt intervall och andra punktvisa biotopvårdande åtgärder i syfte att bevara hotade arter.

C. Ordningsföreskrifter med stöd av 7 kap 30 § miljöbalken om rätten att färdas och vistas samt om ordningen i övrigt

Utöver vad som annars gäller i lagar och författningar är det förbjudet att inom naturreservatet:

1. fånga, störa eller skada däggdjur, fåglar, grod- och kräldjur, liksom att skada deras bo och lekplatser eller samla ägg,
2. plocka och samla in arter av olika slag, med undantag av bär och matsvamp,
3. klättra i boträd eller medvetet uppehålla sig närmare rovfågelbo, lya eller gryt än 100 meter,
4. göra åverkan på mark, block, växtlighet, torrträd eller annan död ved,
5. elda, annat än med medhavd ved samt
6. framföra motordrivet fordon i terräng.

Avvägning mot andra intressen

Intresseprövning

Föreskrifterna är anpassade till naturreservatets värden och behovet att tillgodose syftet med skyddet. De är främst avsedda att begränsa skador på mark samt växt- och djurliv. Vid en avvägning mellan

enskilda och allmänna intressen i enlighet med 7 kap. 25 § miljöbalken finner Länsstyrelsen att föreskrifterna inte går längre än vad som krävs för att syftet med skyddet ska tillgodoses.

Förenlighet med riksintresseområden och översiktsplan

Länsstyrelsen bedömer enligt 5§ förordningen (1998:896) om hushållning med mark- och vattenområden med mera att beslutet om naturreservat är förenligt med hushållningsbestämmelserna i miljöbalkens 3 och 4 kapitel samt att det är förenligt med för området gällande kommunal översiktsplan.

Skötsel och förvaltning

Med stöd av 3 § förordningen om områdesskydd enligt miljöbalken m.m. fastställer länsstyrelsen de bevarandemål och riktlinjer som framgår av den till förslaget hörande skötselplanen. Skötselplanen ska ligga till grund för naturreservatets skötsel och ska vid behov revideras. Förvaltare av reservatet ska vara Länsstyrelsen i Jämtlands län.

Kungörelse

Kungörelsedelgivning skall ske enligt 47 § delgivningslagen (2010:1932). Föreskrifterna enligt 7 kap. 30 § miljöbalken träder ikraft den dag som framgår av kungörandet i länets författningssamling och gäller omedelbart även om de överklagas.

Hur man överklagar

Detta beslut kan överklagas hos regeringen, Miljö och energidepartementet (bilaga 4).

Övrig information

Annan lagstiftning

Länsstyrelsen upplyser om att verksamheter som kräver dispens eller tillstånd från någon av föreskrifterna i detta beslut, eller i andra fall, ofta förutsätter prövning enligt annan lagstiftning. Exempel på sådan prövning kan vara dispens från strandskyddsbestämmelser, tillstånd till markavvattning eller annan vattenverksamhet, bygglovstillstånd och dispens från terrängkörningsbestämmelser.



Länstyrelsen
Jämtlands län

Efter bildandet av naturreservatet omfattas området inte av bestämmelserna i skogsvårdslagen (SFS 2014:890).

Brand

Spontana bränder kan tillåtas inom naturreservatets gränser, i enlighet med aktuell strategi för naturvårdsbränning och spontana bränder i skyddade områden, framtagna av Länstyrelsen i Jämtlands län.

Beslut i detta ärende har fattats av landshövding Jöran Hägglund efter föredragning av naturvårdshandläggare Göran Eriksson. I den slutliga handläggningen deltog även biträdande länsråd Bengt-Åke Strömquist och biträdande enhetschef Göran Gabling.

Handwritten signature of Jöran Hägglund in black ink.

Jöran Hägglund

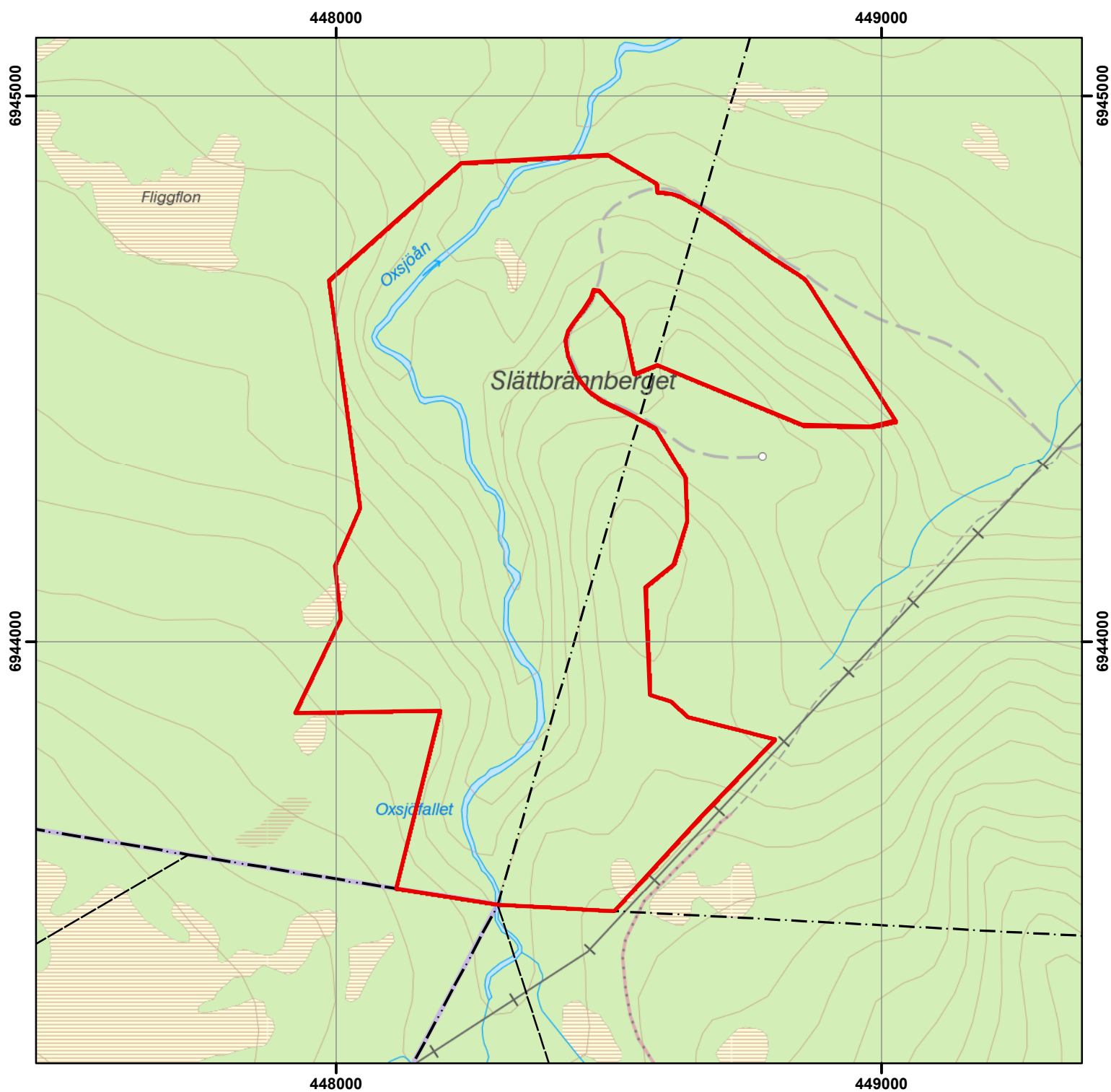
Handwritten signature of Göran Eriksson in black ink.

Göran Eriksson

Bilagor

1. Beslutskarta
2. Översiktskarta
3. Skötselplan
 - 3a. Skötselplankarta
 - 3b. Underhållsrättigheter för vägar
4. Hur man överklagar

Slättbrännbergets naturreservat Beslutskarta



Teckenförklaring

 Naturreservatets gräns

Sweref 99 TM

0 150 300 600 Meter

Skala 1:10000






Slättbrännbergets naturreservat Översiktskarta



Teckenförklaring

 Naturreservatets gräns

0 1 2 4 Kilometer

Skala 1:70000





Skötselplan för Slättbrännbergets naturreservat

Innehållsförteckning

BESKRIVNINGSDDEL	2
Syfte	2
Beskrivning av naturreservatet.....	2
Administrativa data	2
Ingående naturtyper	3
Områdesbeskrivning.....	3
Prioriterade bevarandevärden	4
Åtgärdsprogram för hotade arter eller livsmiljöer (ÅGP)	4
PLANDEL.....	5
Skötsel och förvaltning av naturreservatets natur- och kulturvärden	5
Skötselområde A. Brandpräglad tallskog 44 hektar	5
Skötselområde B. Urskogsartad granskog och vattendrag 40 hektar.....	6
Skötsel och förvaltning av naturreservatets friluftslivsvärden	7
Utmärkning av naturreservatets gräns.....	7
Sammanfattning och prioritering av planerade skötselåtgärder	7
Övriga uppgifter	8
Uppföljning	8
Tillsyn	8
Finansiering av naturvårdsförvaltningen	8
Källförteckning	9



BESKRIVNINGSDDEL

Syfte

Syftet med naturreservatet är huvudsakligen att bevara och utveckla ett område med brandpräglad tallskog och urskogsartad granskog med höga naturvärden.

Värdefulla företeelser och strukturer som särskilt ska beaktas i skydd och förvaltning är:

- Skogsbrand som resulterar i brandskadade och döda träd samt glesare trädskikt och tunnare humusskikt.
- Intern beståndsdynamik, inklusive kontinuitet av gamla träd och död ved.
- Naturlig hydrologi.

Värdefulla artgrupper som särskilt ska beaktas i skydd och förvaltning är:

- Vedlevande mossor, lavar, svampar och insekter samt fåglar.

Syftet nås främst genom naturvårdsbränning i skogsmark med ett för regionen naturligt intervall och genom fri utveckling av våtmarker och vatten.

Vidare är syftet att naturreservatet ska vara tillgängligt för naturupplevelser och friluftsliv, samt ge möjlighet till vetenskaplig forskning.

Beskrivning av naturreservatet

Administrativa data

Naturreservatets namn	Slättbrännberget
Län	Jämtland
Kommun	Berg
Fastigheter	Del av Berg Dovelsås 1:1, Berg Nybo 1:1 samt Berg Klövsjö 12:57
Markägare	Staten genom Naturvårdsverket
Areal	84 hektar
Förvaltare	Länsstyrelsen i Jämtlands län



Ingående naturtyper

Naturtyper enligt KNAS ¹	Areal (ha)	Naturtyper enligt NNK ²	Areal (ha)
Tallskog	10,8	Taiga (9010)	51
Granskog	24,8	Öppna mossar och kärr (7140)	0,4
Barrblandskog	34,3	Öppen icke natura - skog (6960)	1,1
Barrsumpskog	0,2	Icke natura - skog (9900)*	1,6
Lövblandad barrskog	8,1	Större vattendrag (3210)	1,6
Triviallövskog	0,2	Obestämd Näringsrik granskog/Taiga (9830)	23
Fjällbjörkskog	1,6		
Övriga skogsimpediment	2,3		
Ungskog inklusive hygge	0,8		
Öppen mark i fjällen	0,2		
Våtmark	0,5		

¹ Data från "Kontinuerlig naturtypskartering i skyddade områden" (KNAS). Uttag från databas 2015-02-22

² Data från "Natura 2000 - naturtyper" (NNK), Naturvårdsverket. Kodnummer för respektive naturtyp anges inom parentes. Uttag från databas 2015-02-22

* Icke natura-skog avser skogsområden med låg bevarandestatus och som inte uppfyller fullgoda habitat enligt EU:s habitatdirektiv Natura 2000.

Områdesbeskrivning

Naturresevatet är beläget 13 kilometer nordväst om Klövsjö i Bergs kommun. Bergarten i området består av kvartsarenit och lerskiffer. Jordarten domineras av sandig-moig morän. Naturresevatet utgörs av en östlig talldominerad del och en västlig del med dominans av gran. Mellan detta rinner Oxsjöån och som bitvis har en djupt nedskuren ravin. På höjdlägena i öster är tallskogen i allmänhet gles med få träd per hektar, ofta på frisk blåbärsristyp med inslag av kråkbär och lingon. Här förekommer ofta berg i dagen men även mindre block. Generellt är det ont om död ved i denna virkesfattiga miljö men det finns spridda förekomster av både torrakor och liggande tall. Tallen åldersbestämdes med tillväxtborrh till cirka 250 år.

Åldersfördelningen av tall är ojämn och det saknas riktigt gamla tallar och det är generellt ont om plantor. Spår efter tidigare bränder finns på kolade stubbar och lågor men även på levande tall med ofta nästan övervallade brandljud. Enstaka tallar har spår efter två olika bränder.

Utmed sluttningen och ned mot ravinen ökar inslaget av gran och granen tar över helt i anslutning till ån. Ån har ett kraftigt vattenflöde. Även stora delar av området väster om Oxsjöån är grandominerad men här finns även barrblandskogar. Längs med den djupt nedskurna ravinen finns rikligt med död ved av gran. I sin inledning i söder finns även inslag av äldre tall. Avsaknaden av stubbar bidrar till att granskogen kring Oxsjöån är urskogsartad. Fältskiktet utmed ån utgörs ofta av högrörter som nordisk stormhatt, ormbär, tolta, älggräs med flera.

På granlågorna växer vedsvamparna lappticka *Amylocystis lapponica*, taigaskinn *Laurilia sulcata*, rosenticka *Fomitopsis rosea*, rynkskinn *Phlebia centrifuga* med flera. Då och då förekommer toppbrutna granar. Generellt är det ont om lövträd inom hela området.



Kulturhistoria och markanvändning

Det tidiga 1900-talets dimensionsavverkningar har lämnat tydliga spår i området i form av gamla tallstubbar i den östra delen. Den närliggande Oxsjön med omgivande våtmarker ingår i Länsstyrelsens årliga kalkningsprojekt, vilket påverkar Oxsjöåns vattensystem. Vattenkemisk provtagning av Oxsjöån sker årligen. Naturreservatet berörs av servitut för vägar med rätt för tidigare markägare att bibehålla vägens funktion, standard och bärighet (se bilaga 3b).

Rennäring

Naturreservatet och omgivande områden utgör viktigt vinterbetesland för Tåssåsens sameby.

Friluftsliv

Naturreservatet är lätt att nå via skogsbilväg. Området är mycket sevärt med sin topografiskt dramatiska karaktär med ingående urskogsartad granskog, äldre tallskog och den djupt nedskurna ravinen med dess slingrande vattendrag.

Prioriterade bevarandevärden

- Urskogsartad granskog, brandpräglad tallskog med gamla brandskadade träd, torrakor och lågor i olika nedbrytningsstadier samt dess förekomst av vedlevande mossor, lavar, svampar och insekter samt fåglar.

Åtgärdsprogram för hotade arter eller livsmiljöer (ÅGP)

Vid förvaltningen av naturreservatet ska särskild hänsyn tas till av Naturvårdsverket fastställda åtgärdsprogram för hotade arter eller livsmiljöer. Åtgärdsprogram som är aktuella för detta naturreservat har beaktats i de skötselåtgärder som anges i skötselplanen. Om Länsstyrelsen får ny kunskap om arter eller naturtyper berörda av ÅGP inom naturreservatet ska prioriterade åtgärder för dessa kunna utföras, under förutsättning att de harmonierar mot naturreservatets syfte. På samma sätt ska prioriterade åtgärder i ännu ej fastställda åtgärdsprogram kunna utföras i naturreservatet när programmen fastställts.

Åtgärdsprogram för hotade arter eller naturtyper som är särskilt viktiga för förvaltningen.

Åtgärdsprogram	Kommentar
Rödlistade fjälltaggsvampar	Området utgör lämplig livsmiljö för flera av programmets arter.
Brandinsekter i boreal skog	Då stora arealer skogsmark inom naturreservatet ska naturvårdsbrännas kommer området att utgöra lämplig livsmiljö för många av programmets arter.
Skalbaggar på nyligen död tall	Området utgör lämplig livsmiljö för flera av programmets arter.
Skalbaggar på äldre död tallved	Området utgör lämplig livsmiljö för flera av programmets arter.

PLANDEL

Skötsel och förvaltning av naturreservatets natur- och kulturvärden

Naturreservatet är indelat i två skötselområden (A + B).

Skötselområde A. Brandpräglad tallskog 44 hektar

Skötselområde A utgörs av brandpräglad, i allmänhet gles tallskog på frisk mark och en mindre del öppen icke natura-skog i form av väg och berg. Här förekommer ofta berg i dagen men även mindre block.



Skötselområde A

Bevarandemål

Skötselområdets tallskog ska bestå av urskogsartad skog. Skötselområdets struktur och sammansättning ska vara tydligt präglad av brand och branden ska ha en roll i områdets fortsatta utveckling. I perioder efter brand/bränning är delområden öppna och präglade av betydande mängder död ved. Variationen av brand i tid och rum ska bidra till att flera olika successionsstadier efter brand förekommer. Det ska finnas rikliga och ej minskande förekomster av för naturtypen typiska arter, främst inom artgrupperna mark- och vedlevande svampar, lavar och insekter samt fåglar. Exempel på sådana typiska arter är talticka *Phellinus pini*, fläckporing *Antrodia albobrunnea*, gräddporing *Cinereomyces lenis* samt



dropptaggsvamp *Hydnellum ferrugineum*. Ingående delar av icke natura-skog ska bestå av urskogsartad skog. Öppen icke natura-skog består av väg och ska så förbli.

Målarealer för skötselområdets naturtyper (enligt NNK).

Kod	Naturtyp	Areal år 2015 (ha)	Målareal (ha)
9010	Taiga	42,4	44
	Öppen icke natura-skog (6960)	1	1
	Icke natura-skog (9900)	1,6	0

Skötselåtgärder

- Framtagande av brandplan.
- Skötselområdet ska naturvårdsbrännas vid olika tillfällen för att förekomsten av nybränd skog ska spridas i rum och tid.
- Fri utveckling av skogsmark i perioder mellan brand.
- Vid högt älgbete på nyföryngrad tall efter brand ska vissa delar av området stänglas in.

En exakt avgränsning och det praktiska utförandet av naturvårdsbränningen tas fram i samband med den detaljplan som görs strax innan bränningen (brandplanen).

Skötselområde B. Urskogsartad granskog och vattendrag 40 hektar

Skötselområde B utgörs av urskogsartad granskog, en mindre andel barrblandskog i dess västra och nordvästra del samt ett ingående vattendrag (Oxsjöån)





Skötselområde B

Bevarandemål

Skötselområdet ska bestå av urskogsartad granskog. Dessa delars struktur och sammansättning ska vara tydligt präglad av intern beståndsdynamik med stor andel gamla träd samt rikligt med torrträd och lågor av olika förmultningsgrad. Det ska finnas rikliga och ej minskande förekomster av för naturtypen typiska arter, främst inom artgrupperna vedsvampar, mossor, lavar, insekter samt fåglar. Exempel på sådana typiska arter är stjärntagging *Asterodon ferruginosus*, rosenticka *Fomitopsis rosea*, lappticka *Amylocystis lapponica*, gränsticka *Phellinus nigrolimitatus*, lunglav *Lobaria pulmonaria*, garnlav *Alectoria sarmentosa* samt tretåig hackspett *Picoides tridactylus*.

Skötselområdets öppna mossar och kärr och större vattendrag ska vara opåverkade av antropogena ingrepp samt vara hydrologiskt intakta med undantag för naturliga förändringar.

Målarealer för skötselområdets naturtyper (enligt NNK).

Kod	Naturtyp	Areal år 2015 (ha)	Målareal (ha)
9010	Taiga	15	15
9050	Obestämd Näringsrik granskog/Taiga (9830)*	23	23
7140	Öppna mossar och kärr	0,4	0,4
3210	Större vattendrag	1,6	1,6

*Naturtypens kvalitet kommer att preciseras i kommande uppföljningsverksamhet.

Skötselåtgärder

Inga åtgärder.

Skötsel och förvaltning av naturreservatets friluftslivsvärden

Bevarandemål

I anslutning till naturreservatet ska det finnas information om naturreservatets natur- och kulturvärden, samt om de bestämmelser som gäller för naturreservatet.

Skötselåtgärder

Informationstavla med beskrivning av reservatet ska sättas upp enligt bilaga 3a.

Utmärkning av naturreservatets gräns

Naturreservatet ska märkas ut i fält enligt Naturvårdsverkets riktlinjer och svensk standard.

Sammanfattning och prioritering av planerade skötselåtgärder

Skötselområde	Skötselåtgärder	Prio
Hela naturreservatet	Markering av naturreservatets gränser	1
Friluftsliv	Uppsättning av informationstavla	1
A	Naturvårdsbränning	1
B	Fri utveckling	1

Övriga uppgifter

Uppföljning

En uppföljning av beskrivna bevarandemål ska ske för skötselområdet för bedömning av bevarandestatusen. Uppföljningsarbetet anges och utförs av Länstyrelsen eller av denne enligt skrivna avtal utsedd uppdragstagare. Resultat från kommande uppföljning av bevarandestatusen kan eventuellt påkalla en revidering av skötselplan och målkriterier. Målkriterier för uppföljning av reservatets skötselområden anges i ett särskilt dokument kallat uppföljningsplan och beslutas om separat.

Tillsyn

Länstyrelsen ansvarar för fortlöpande tillsyn av att naturreservatets föreskrifter efterlevs.

Finansiering av naturvårdsförvaltningen

Naturvårdsförvaltningen bekostas av Naturvårdsverket genom skötselanslag för biotopvårdande åtgärder, utmärkning av reservatets gränser, områdestillsyn samt löpande underhåll.



Länsstyrelsen
Jämtlands län

Källförteckning

Tryckta källor

- Gärdenfors, U. (ed.) 2010. Rödlistade arter i Sverige 2010 – Artdatabanken, SLU, Uppsala.
 Naturvårdsverket och Skogsstyrelsen 2005. Nationell strategi för formellt skydd av skog.
 Naturvårdsverket 2008. Planering av naturreservat – vägledning för beskrivning, indelning och avgränsning. Naturvårdsverkets Rapport 5788.
 Naturvårdsverket 2006. Åtgärdsprogram för bevarande av rödlistade fjälltaggsvampar. Naturvårdsverket Rapport 5609.
 Naturvårdsverket 2006. Åtgärdsprogram för bevarande av brandinsekter i boreal skog. Naturvårdsverket rapport 5610.
 Naturvårdsverket 2013. Åtgärdsprogram för skalbaggar på nyligen död tall, 2014–2018 Naturvårdsverket rapport 6599.
 Naturvårdsverket 2014. Åtgärdsprogram för skalbaggar på äldre död tallved, 2014– 2018 Naturvårdsverket rapport 6629.
 Naturvårdsverket 2005. Naturvårdsbränning. Vägledning för brand och bränning i skyddad skog. Naturvårdsverkets Rapport 5438.
 Länsstyrelsen i Jämtlands län 2012. Strategi för naturvårdsbränning och spontana bränder i skyddade områden i Jämtlands län 2012-2021. Diariennr. 511-3838-2012.

Källor på internet

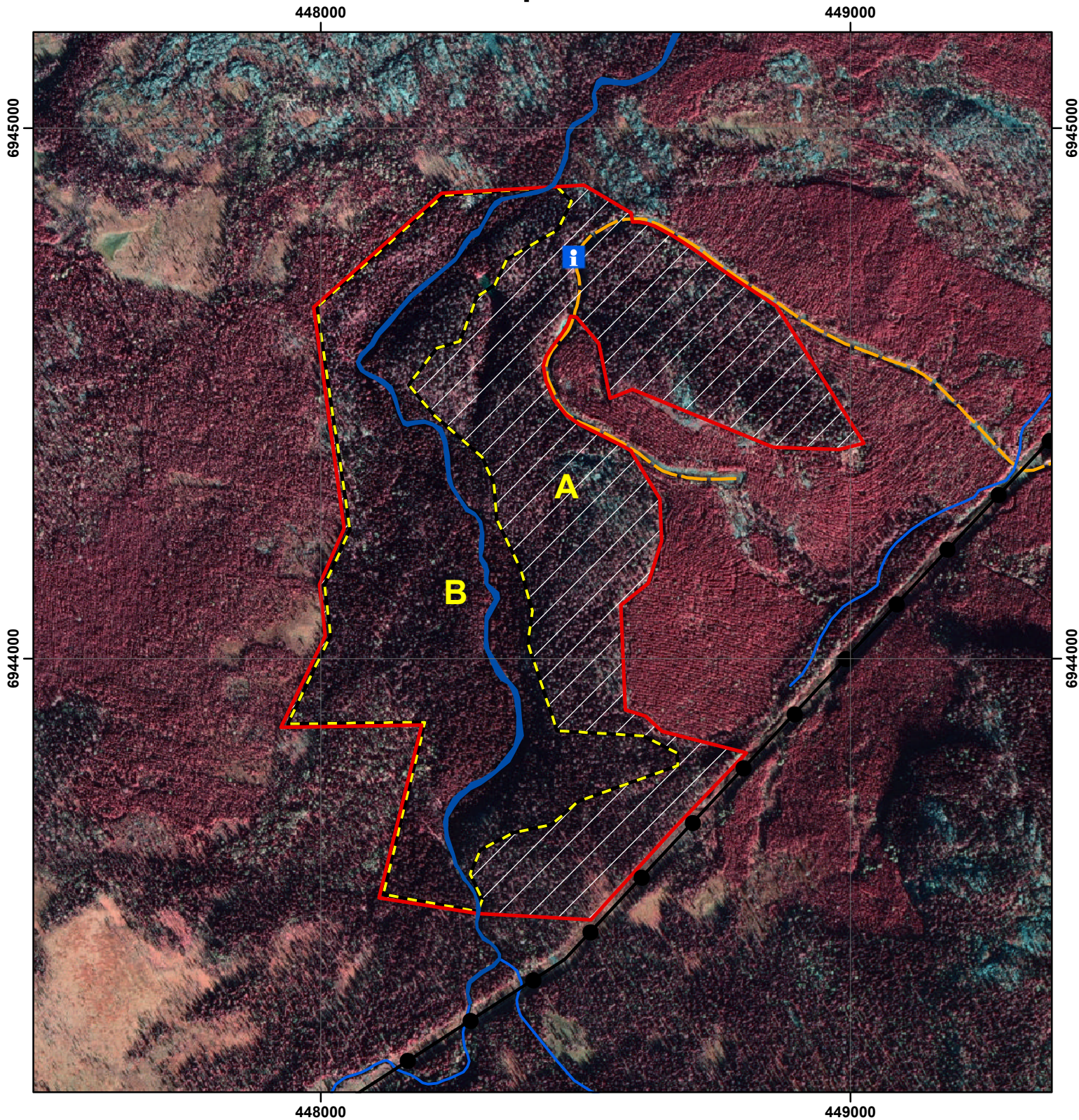
- Sveriges Geologiska Undersökning (SGU). Kartvisaren över jord och berggrund i Jämtlands län www.sgu.se/produkter/kartor
 Sametinget. Underlag för planer. www.sametinget.se/ Kartor över Riksintresse, strategiska platser och årstidsland för Tåssåsens sameby.

Ej tryckta källor

- Naturvårdsverket. Data från ”Natura 2000 - naturtyper” (NNK), Metria
 Naturvårdsverket. Data från ”Kontinuerlig naturtypskartering i skyddade områden” (KNAS), Metria.
 Länsstyrelsen i Jämtlands län. Länsstyrelsens naturvärdesinventeringar.
 Länsstyrelsen i Jämtlands län. Länsstyrelsens artdatabas.

Foto: Göran Eriksson, Länsstyrelsen i Jämtlands län.



Slättbrännbergets naturreservat Skötselplankarta



Teckenförklaring


-  Naturreservatets gräns
-  Informationstavla
-  Kraftledning

Skötselområden

-  A
-  B

Sweref 99 TM

0 100 200 400 Meters



Skala 1:10000



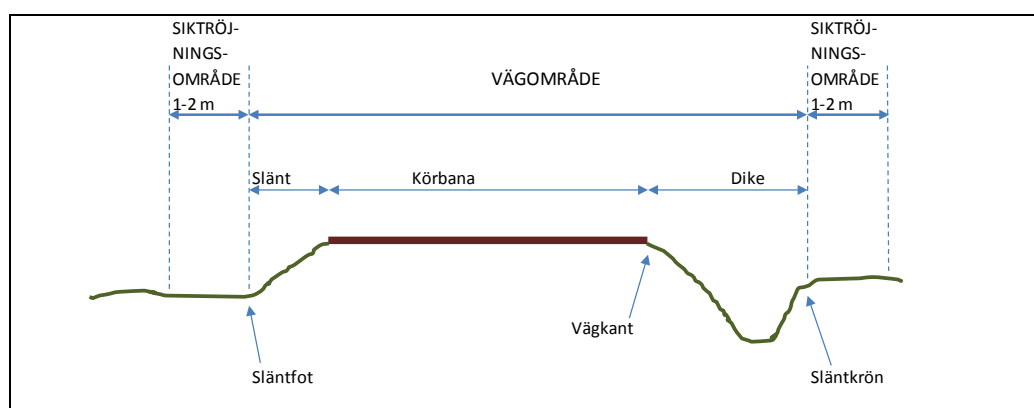
Bilaga 3b

GENERELLT UNDANTAG FÖR VÄGHÅLLNING MM

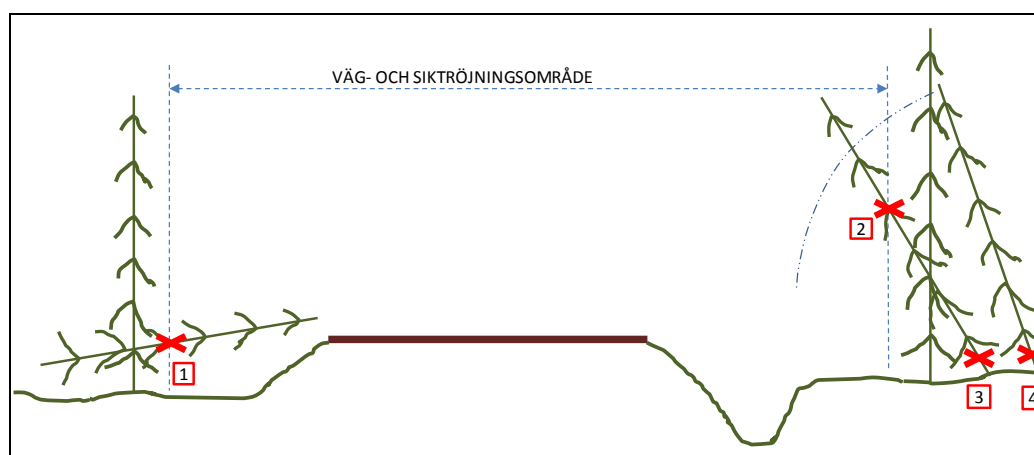
Utan hinder av naturreservatsföreskrifter äger väghållaren rätt att inom vägområdet vidta alla för vägens bestånd och brukande erforderliga åtgärder såsom t ex dikning, hyvling, grusning, dammbindning, trädfällning, sly- och buskröjning, trumbyten, snöröjning och halkbekämpning.

Utan hinder av naturreservatsföreskrifter äger väghållaren vidare rätt att fälla träd och röja sly och buskar utanför vägområdet, inom det s k siktröjningsområdet, intill en bredd av en meter där vägen är i huvudsak rak och intill en bredd om två meter i innerkurvor.

Definitioner av vägområde, siktröjningsområde och väganläggningens olika delar framgår av nedanstående principskiss.



Utan hinder av naturreservatsföreskrifter äger väghållaren rätt att fälla och/eller kapa s k farliga kanträd mm, i enligt med nedanstående principskiss.



Nedfallna träd som inkräktar i vägområde och/eller siktröjningsområde får kapas i gränsen för siktröjningsområdet (1).

Lutande träd som inkräktar i vägområde och/eller siktröjningsområde får kapas vid gräns för siktröjningsområdet (2) alternativt vid rot (3).

Lutande träd utanför siktröjningsområdet som riskerar att inkräkta i eller falla in i siktröjningsområdet och/eller vägområdet får kapas vid rot (4).

För samtliga fall gäller att fällda och/eller kapade träd, delar av träd mm, skall kvarlämnas i terrängen. Dock alltid utanför gräns till det s k siktröjningsområdet. Vid utförande av dessa åtgärder, liksom vid åtgärder för vägens bestånd och brukande i övrigt, skall väghållaren söka minimera åverkan i terrängen, d v s i möjligaste mån minimera skada på de naturvärden mm som naturreservatet syftar till att skydda.

Inför större arbeten, t ex efter omfattande stormfällning eller inför byte av vägtrumma/vägbro i vattendrag, bör länsstyrelsen underrättas i förväg om de planerade arbetena.

Bilaga 4

F 2

HUR MAN ÖVERKLAGAR TILL REGERINGEN,

Miljö- och energidepartementet

Om Ni är missnöjd med länsstyrelsens beslut kan Ni överklaga hos regeringen.

Det gör Ni genom att i brev

- tala om vilket beslut Ni överklagar, t.ex. genom att ange ärendets diarienummer
- redogöra för dels varför Ni anser att länsstyrelsens beslut är felaktigt, dels hur Ni anser att beslutet skall ändras.

Ni skall underteckna brevet, förtydliga namnteckningen och uppge adress och telefonnummer.

Om Ni har handlingar eller annat som Ni vill åberopa till stöd för Er ståndpunkt så bör Ni skicka med det.

Överklagandet skall lämnas/skickas till länsstyrelsen, se adress nedan. Om inte länsstyrelsen ändrar sitt beslut kommer överklagandet och handlingarna i ärendet att skickas till regeringen.

Länsstyrelsen måste ha fått Ert överklagande inom tre veckor från den dag meddelande om beslutet var infört i ortstidning. I annat fall kan Ert överklagande inte prövas.

Om Ni behöver veta mer om hur Ni skall gå till väga, så kan Ni vända Er till länsstyrelsen, telefonnummer 010-2253000.

Länsstyrelsens postadress:

Länsstyrelsen i Jämtlands län
831 86 Östersund