

Beslut

Datum
2015-06-08

Dnr (anges vid skriftväxling)
511 - 8208 - 14

Enligt sändlista

Beslut för bildande av Skallflohålen naturreservat

Uppgifter om naturreservatet

Naturreservatets namn: Skallflohålen
Län: Jämtland
Kommun: Strömsund
Väggkartan: 153 Ramsele
Lägesbeskrivning: Cirka 500 meter från Ammerån och 8.5 kilometer nordväst om Skyttmon.
Centrum-koordinater: RT 90: X: 7039277 Y: 1483206
Sweref 99 TM: X: 7037118 Y: 523344
Fastigheter: Hammerdals -Viken 1:45
Samfälligheter: Hammerdals-Viken S:5
Areal: 17 hektar
Förvaltare: Länstyrelsen i Jämtlands län



Guckusko/ *Cypripedium calceolus*



Innehållsförteckning

Länsstyrelsens beslut.....	3
Syfte	3
Beskrivning av naturreservatet	3
Områdesbeskrivning	3
Prioriterade bevarandevärden.....	4
Planeringsbakgrund.....	4
Riksintressen.....	4
Kommunala planer	5
Naturvärdesinventeringar.....	5
Skäl till beslut.....	5
Ärendets handläggning	5
Föreskrifter	6
Avvägning mot andra intressen	8
Intresseprövning.....	8
Förenlighet med riksintresseområden och översiktsplan.....	9
Skötsel och förvaltning.....	9
Kungörelse	9
Hur man överklagar	9
Övrig information.....	9
Annan lagstiftning.....	9
Brand.....	9
Bilagor	10
Sändlista.....	11

Länstyrelsens beslut

Länstyrelsen beslutar med stöd av 7 kap. 4 § miljöbalken (1998:808) att förklara det område som avgränsas med heldragen linje på bifogad karta (bilaga 1) som naturreservat, att särskilt skyddas och skötas för att bevara och ge möjlighet till utveckling av biologisk mångfald och för att tillgodose behov av områden för friluftslivet. Reservatet har den avgränsning som slutligen utmärks i fält.

Naturreservatets namn ska vara **Skallflohålen**

Syfte

Syftet med naturreservatet är att bevara och utveckla ett område med kalkbarrskog och näringsrik granskog med höga naturvärden knutna till kalkrik jordmån och skoglig kontinuitet.

Värdefulla företeelser, strukturer och arter som särskilt ska beaktas i skydd och förvaltning är:

- Gamla granar, torrträd av gran, granolågor i olika nedbrytningsstadier, samt de lavar, svampar och insekter som är knutna till dessa substrat.
- Kalkrik jordmån och kontinuitet av äldre barrträd, samt de marksvampar och kärlväxter som är knutna till denna miljö.
- Naturlig hydrologi.

Syftet ska huvudsakligen nås genom fri utveckling.

Vidare är syftet att naturreservatet ska vara tillgängligt för naturupplevelser och friluftsliv, samt ge möjlighet till vetenskaplig forskning.

Beskrivning av naturreservatet

Områdesbeskrivning

Naturreservatet är beläget cirka 500 meter öster om Ammerån cirka 8.5 kilometer nordväst om Skyttmon.

Naturreservatet utgörs av en blandning av kalkbarrskog och högrötsgranskog med ett fältskikt dominerat av nordisk stormhatt, kärrfibbla, skogsnäva, älgört med flera. Berggrunden i området består av olika typer av granit och jordarten utgörs av morän. Ett övre skikt med ordovicisk kalksten har genom istransport gett en



kalkrik morän. På grund av den kalkrika marken finns även ett icke obetydligt antal kärlväxter som blåsippan, trolldruva, finbräken, underviol, vårärt, kransrams, tibast, skogsvicker, skogstry samt guckusko som förekommer spritt inom området. Fläckvis finns även kranshakmossa som ofta förekommer tillsammans med dessa kalkgynnade kärlväxter.

På grund av den höga boniteten är skogen välbestockad och med relativt höga virkesvolymen trots gallringar i sen tid. Äldre körvägar finns som nyttjats vid tidigare huggningar och som fäbodväg.

Hydrologin är störd på grund av olika dikningsföretag men den sluttande marken och det rörliga markvattnet kompenserar i viss mån detta.

Även om området har låg andel död ved på grund av tidigare huggningar är den högbonitära skogen och inslaget av kalkbarrskog högt prioriterad inom det formella skyddet. Den höga tillväxten innebär dessutom en kortare leveranstid av död ved än andra jämförbara granobjekt.

Lövandelen i området är låg och det som finns är enstaka förekomster av björk.

Prioriterade bevarandevärden

Naturresevatets prioriterade bevarandevärden är:

- Kalkbarrskog med kontinuitet av gamla träd, samt dess förekomst av kalkkrävande kärlväxter och marksvampar.
- Äldre näringsrik granskog med hög tillväxt och förutsättningar för en kontinuerligt ökande förekomst av stående eller liggande döda träd i olika nedbrytningsstadier, samt de vedlevande mossor, lavar, svampar och insekter som är knutna till denna livsmiljö.

Planeringsbakgrund

Riksintressen

Hela naturresevatet utgör kärnområde för riksintresse (enligt 3 kap. 5 § miljöbalken) för rennäringsen.

Kommunala planer

Naturreservatets ingående delar omfattas inte av fördjupad översiktsplan.

Naturvärdesinventeringar

Första naturvärdesinventeringen från Länstyrelsen gjordes under 2008 med korrigering av gränser år 2010.

Skäl till beslut

Skallflohålen är ett mindre naturskogsområde som endast marginellt påverkats av sentida skogsbruk, och där såväl naturskogens livsmiljöer som dess arter finns kvar i stor omfattning.

Naturreservatet består till stor del av näringsrik granskog med hög bonitet med inslag av kalkbarrskog vilket är en internationell ansvarsmiljö och därmed också en prioriterad skogstyp för formellt skydd. Beslutet om naturreservat är ett viktigt led i uppfyllande av miljö kvalitetsmålen Levande skogar och Ett rikt växt- och djurliv.

Skälet till att ge skogsmarken inom objektet ett formellt skydd är främst att förhindra skogsskötselåtgärder och olika former av markexploatering.

Val av skyddsform

Länstyrelsen bedömer att Skallflohålens höga naturvärden bäst kan bevaras genom att området undantas från skogsbruk och får ett formellt och långsiktigt skydd i form av naturreservat.

Ärendets handläggning

Skallflohålen uppmärksammades genom Länstyrelsens inventering av skyddsvärd skog 2008. Ytterligare inventeringar gjordes i området och ett förslag på reservatsgräns kunde fastställas 2009. Under 2010 gjordes en mindre arealminskning i samråd med markägaren.

I och med att Naturvårdsverket kunde erhålla utbytesmark av Sveaskog AB år 2010 har området använts i detta byte. Naturreservatet har därefter varit ett av de områden som ingått i det så kallade ESAB-paketet (Ersättningsmark i Sverige AB) som förvaltas av Naturvårdsverket. Avtal om köp mellan Naturvårdsverket och SCA Skog AB för området blev klart under

2013. Lantmäteriets inmätning och utstakning av naturreservatets gränser slutfördes under april månad 2014.

I maj 2015 fick ägare av särskild rätt inom området, berörd kommun samt ett flertal berörda myndigheter möjlighet att yttra sig över ett förslag till beslut om naturreservat. Yttranden inkom från Jijnjevaerie sameby, Strömsunds kommun, Sveriges geologiska undersökning (SGU), Skallsjöns älgskötselområde och SCA Skog AB.

SCA Skog AB anser att skrivningen om åtgärder för väghållning inklusive bilaga 3b ska ingå under reservatets föreskrifter och ej som en bilaga i beslutets skötselplan.

Länsstyrelsens kommentar: Till den nybildade fastigheten finns ett juridiskt avtal (officialservitut) om väghållning mellan Naturvårdsverket och SCA Skog AB. Vägrättigheternas omfattning finns redovisade i detalj i köpekontraktet. Länsstyrelsen anser därför att nuvarande skrivning enligt punkt e) under undantag från föreskrifterna för A och C om åtgärder för väghållning är helt tillräckligt. Däremot har Länsstyrelsen på bolagets inrådan gjort en mindre ändring för denna föreskrift för att få en tydligare skrivning.

Övriga remissinstanser hade ingen erinran mot förslaget till beslut.

Föreskrifter

För att uppnå syftet med naturreservatet beslutar Länsstyrelsen med stöd av 7 kap. 5, 6 och 30 §§ miljöbalken samt 3, 21 och 22 §§ förordningen om områdesskydd enligt miljöbalken m. m. att nedan angivna föreskrifter skall gälla i naturreservatet.

Föreskrifterna i A och C nedan skall inte utgöra hinder för förvaltaren att utföra de åtgärder som erfordras för naturreservatets vård och skötsel som framgår av föreskrifterna under B nedan.

Föreskrifterna i A och C nedan ska inte heller utgöra hinder för:

- a) jakt,
- b) att med lättare fordon på fastmark transportera fälld björn, älg, hjort eller vildsvin, på våtmark får endast lättare bandgående fordon användas,
- c) markägare och innehavare av särskild rätt att använda terrängskoter på väl snötäckt mark i samband med tillsyn och



- annat nyttjande av marken (inklusive vid uttransport av fällt vilt),
- d) att bedriva renskötsel i enlighet med rennäringslagen (1971:437) eller terrängkörning i samband med bedrivande av renskötsel enligt terrängkörningsförordningen (1978:594) samt
 - e) åtgärder inom vägområdet inklusive siktröjningsområdet för befintliga vägar (se beslutskarta bilaga 1) i syfte att bibehålla vägens funktion, standard och bärighet.

A. Föreskrifter med stöd av 7 kap. 5 § i miljöbalken om inskränkningar i rätten att använda mark- och vattenområden

Utöver föreskrifter och förbud enligt andra lagar är det förbjudet att inom naturreservatet:

1. uppföra byggnad eller annan anläggning, t ex vindkraftverk, mast, antenn, luft- eller markledning, bro eller spång,
2. sätta upp tavla, plakat, skylt, göra inskrift eller liknande,
3. anordna upplag, utföra fyllning eller tippning, spränga, schakta, borra, gräva, markbereda, utföra någon annan typ av markbearbetning eller bedriva täkt av något slag,
4. anlägga väg, skoterled, uppställningsplats för fordon, eller liknande anläggningar,
5. framföra motordrivet fordon i terräng,
6. dika, rensa dike, kulvertera dike, dämna, eller utföra annan åtgärd som påverkar områdets naturgivna hydrologiska förhållande,
7. utföra skogsvårds- eller skogsskötselåtgärder,
8. fälla eller skada träd och buskar, samt flytta eller upparbeta stående och liggande döda träd eller delar av träd,
9. införa för området främmande växt- eller djurart,
10. använda kemiska eller biologiska bekämpningsmedel, tillföra kalk eller andra växtnäringämnen samt
11. placera ut saltstenar i anslutning till källor och fuktig-blöt mark.

Utän länsstyrelsens tillstånd är det förbjudet att:

12. uppföra nya älgstom

B. Föreskrifter med stöd av 7 kap. 6 § miljöbalken om skyldighet att tåla visst intrång



Markägare och innehavare av särskild rätt till marken förpliktas tåla att följande anordningar utförs och åtgärder vidtas för att tillgodose ändamålet med naturreservatet:

1. Utmärkning av naturreservatets gränser.
2. Uppsättning av informationstavlor. Anordningar utöver de som anges i skötselplanen får utföras efter överenskommelse med fastighetsägaren.
3. Undersökningar av markslag, växt- och djursamhällen och andra naturförhållanden som ett led i uppföljningen av syfte och bevarandemål med naturreservatet. Detta kan exempelvis innebära uppsättning av insektsfällor och insamling av enstaka artexemplar.
4. Punktvisa biotopvårdande åtgärder i syfte att bevara hotade arter.

C. Ordningsföreskrifter med stöd av 7 kap 30 § miljöbalken om rätten att färdas och vistas samt om ordningen i övrigt

Utöver vad som annars gäller i lagar och författningar är det förbjudet att inom naturreservatet:

1. fånga, störa eller skada däggdjur, fåglar, grod- och kräldjur, liksom att skada deras bo och lekplatser eller samla ägg,
2. plocka och samla in arter av olika slag, med undantag av bär och matsvamp,
3. klättra i boträd eller medvetet uppehålla sig närmare rovfågelbo, lya eller gryt än 100 meter,
4. göra åverkan på mark, block, växtlighet, torrträd eller annan död ved,
5. elda, annat än med medhavd ved samt
6. framföra motordrivet fordon i terräng.

Avvägning mot andra intressen

Intresseprövning

Föreskrifterna är anpassade till naturreservatets värden och behovet att tillgodose syftet med skyddet. De är främst avsedda att begränsa skador på mark samt växt- och djurliv. Vid en avvägning mellan enskilda och allmänna intressen i enlighet med 7 kap. 25 § miljöbalken finner Länsstyrelsen att föreskrifterna inte går längre än vad som krävs för att syftet med skyddet ska tillgodoses.

Förenlighet med riksintresseområden och översiktsplan

Länstyrelsen bedömer enligt 5§ förordningen (1998:896) om hushållning med mark- och vattenområden med mera att beslutet om naturreservat är förenligt med hushållningsbestämmelserna i miljöbalkens 3 och 4 kapitel samt att det är förenligt med för området gällande kommunal översiktsplan.

Skötsel och förvaltning

Med stöd av 3 § förordningen om områdesskydd enligt miljöbalken m.m. fastställer länsstyrelsen de bevarandemål och riktlinjer som framgår av den till förslaget hörande skötselplanen. Skötselplanen ska ligga till grund för naturreservatets skötsel och ska vid behov revideras. Förvaltare av reservatet ska vara Länsstyrelsen i Jämtlands län.

Kungörelse

Kungörelsedelgivning skall ske enligt 47 § delgivningslagen (2010:1932). Föreskrifterna enligt 7 kap. 30 § miljöbalken träder ikraft den dag som framgår av kungörandet i länets författningssamling och gäller omedelbart även om de överklagas.

Hur man överklagar

Detta beslut kan överklagas hos regeringen, Miljö och energidepartementet (bilaga 4).

Övrig information

Annan lagstiftning

Länstyrelsen upplyser om att verksamheter som kräver dispens eller tillstånd från någon av föreskrifterna i detta beslut, eller i andra fall, ofta förutsätter prövning enligt annan lagstiftning. Exempel på sådan prövning kan vara dispens från strandskyddsbestämmelser, tillstånd till markavvattning eller annan vattenverksamhet, bygglovstillstånd och dispens från terrängkörningsbestämmelser.

Efter bildandet av naturreservatet omfattas området inte av bestämmelserna i skogsvårdslagen (SFS 2014:890).


Brand

Spontana bränder inom naturreservatets bör släckas omedelbart.



Länsstyrelsen
Jämtlands län

Beslut i detta ärende har fattats av landshövding Jöran Hägglund efter föredragning av naturvårdshandläggare Göran Eriksson. I den slutliga handläggningen deltog även biträdande länsråd Bengt-Åke Strömquist och biträdande enhetschef Göran Gabling


Jöran Hägglund


Göran Eriksson


Bilagor

1. Beslutskarta
2. Översiktskarta
3. Skötselplan
- 3a. Skötselplankarta
- 3b. Underhållsrättigheter för vägar
4. Hur man överklagar

Skallflohålels naturreservat Beslutskarta



Teckenförklaring

 Naturreservatets gräns

Sweref 99 TM

0 75 150 300 Meter

Skala 1:5000





Skallflohålets naturreservat Översiktskarta



Teckenförklaring

 Naturreservatets gräns

0 1 2 4 Kilometer

Skala 1:60000





Skötselplan för Skallflohålets naturreservat

Innehållsförteckning

BESKRIVNINGSDDEL	2
Syfte	2
Beskrivning av naturreservatet.....	2
Administrativa data	2
Ingående naturtyper	2
Områdesbeskrivning	3
Prioriterade bevarandevärden	4
Åtgärdsprogram för hotade arter eller livsmiljöer (ÅGP)	4
PLANDEL.....	5
Skötsel och förvaltning av naturreservatets natur- och kulturvärden	5
Skötselområde A – Kalkbarrskog/näringsrik granskog 17 hektar	5
Skötsel och förvaltning av naturreservatets friluftslivsvärden	6
Utmärkning av naturreservatets gräns.....	6
Sammanfattning och prioritering av planerade skötselåtgärder	6
Övriga uppgifter	6
Uppföljning.....	6
Tillsyn.....	6
Finansiering av naturvårdsförvaltningen	7
Källförteckning	7



BESKRIVNINGSDDEL

Syfte

Syftet med naturreservatet är att bevara och utveckla ett område med kalkbarrskog och näringsrik granskog med höga naturvärden knutna till kalkrik jordmån och skoglig kontinuitet.

Värdefulla företeelser, strukturer och arter som särskilt ska beaktas i skydd och förvaltning är:

- Gamla granar, torrträd av gran, granlågor i olika nedbrytningsstadier, samt de lavar, svampar och insekter som är knutna till dessa substrat.
- Kalkrik jordmån och kontinuitet av äldre barrträd, samt de marksvampar och kärlväxter som är knutna till denna miljö.
- Naturlig hydrologi.

Syftet ska huvudsakligen nås genom fri utveckling.

Vidare är syftet att naturreservatet ska vara tillgängligt för naturupplevelser och friluftsliv, samt ge möjlighet till vetenskaplig forskning.

Beskrivning av naturreservatet

Administrativa data

Naturreservatets namn	Skallflohålen
Län	Jämtland
Kommun	Strömsund
Fastigheter	Hammerdals -Viken 1:45
Samfälligheter	Hammerdals-Viken S:5
Markägare	Staten genom Naturvårdsverket
Areal	17 hektar
Förvaltare	Länsstyrelsen i Jämtlands län

Ingående naturtyper

<u>Naturtyper enligt KNAS¹</u>	<u>Areal (ha)</u>	<u>Naturtyper enligt NNK²</u>	<u>Areal (ha)</u>
Granskog	0,1	Näringsrik granskog (9050)	14
Tallskog	5,3	Osäker taiga/icke natura-skog (9810)	2,6
Barrblandskog	11,4	Icke natura-skog (9900)*	0,5
Ungskog inklusive hygge	0,2		

¹ Data från "Kontinuerlig naturtypskartering i skyddade områden" (KNAS). Uttag från databas 2015-02-15

² Data från "Natura 2000 - naturtyper" (NNK), Naturvårdsverket. Kodnummer för respektive naturtyp anges inom parentes. Uttag från databas 2015-02-15

* Icke natura-skog avser skogsområden med låg bevarandestatus och som inte uppfyller fullgoda habitat enligt EU:s habitatdirektiv Natura 2000.



Områdesbeskrivning

Naturreservatet är beläget cirka 500 meter öster om Ammerån och cirka 8.5 kilometer nordväst om Skyttmon. Naturreservatet utgörs av en blandning av kalkbarrskog och högörtsgranskog med ett fältskikt dominerat av nordisk stormhatt *Aconitum lycoctonum ssp. septentrionale*, kärrfibbla *Crepis paludosa*, skogsnäva *Geranium sylvaticum* med flera. Berggrunden i området består av olika typer av granit och jordarten utgörs av morän. Ett övre skikt med ordovicisk kalksten har genom istransport gett en kalkrik morän. På grund av den kalkrika marken finns även ett icke obetydligt antal kärlväxter som blåsippa *Hepatica nobilis*, trolldruva *Actaea spicata*, finbräken *Cystopteris montana*, underviol *Viola mirabilis*, vårärt *Lathyrus vernus*, tibast *Daphne mezereum* kransrams *Polygonatum verticillatum*, skogsvicker *Vicia sylvatica*, skogstry *Lonicera xylosteum* samt guckusko *Cypripedium calceolus* som förekommer spritt inom området. Fläckvis finns även kranshakmossa *Rhytidiadelphus triquetrus* som ofta förekommer tillsammans med dessa kalkgynnade kärlväxter.

Trädslagsfördelningen med avseende på tall, gran och löv är 20-80-0. Merparten av tallen finns i områdets norra del men den finns även spridd i större delen av objektet och här och var finns rena, mindre tallbestånd. En åldersbestämd gran uppvisade 160 årsringar. I den norra delen finns både naturlig bäck men även diken. På grund av den höga boniteten är skogen välbestockad och med relativt höga virkesvolymen trots gallringar i sen tid. Äldre körvägar finns här som nyttjats vid tidigare huggningar eller annat brukande.

Virkesvolymen är uppskattad till ett snitt på 230 skogskubikmeter/hektar men bestånd med högre volymer finns. Inom området går ett flertal fuktstråk där kalk- och högörtsarter dominerar. Hänglavsförekomsten är i allmänhet låg. Hydrologin är störd på grund av olika dikningsföretag men den sluttande marken och det rörliga markvattnet kompenserar i viss mån detta.

Området har brunnit och detta kan ses i ett flertal kolade stubbar med brandljud. Lövandelen i området är låg och det som finns är enstaka förekomster av björk.

Någon systematisk artinventering har inte gjorts i området. Marksvampfloran är inte ordentligt inventerad, men det finns anledning att tro att det finns en stor andel kalkgynnade mykorrhizasvampar i området.

Kulturhistoria och markanvändning

Naturreservatet gränsar till en gammal fäbod (Hallbodarna) inklusive vall som användes för fäboddrift av Solberg/Vikens skifteslag. På storskifteskartan med tillhörande protokoll över Solberg och Vikens skogar och utslätter upprättad 1793 finns Hallbodarna med och fäbodriften utgjordes främst av bete på angränsade vall men djuren betade även i skogarna kring fäboden. Beroende på fodermängd flyttades djuren mellan Hallbodarna och fäboden som ligger nära Ammerån, en sträcka på cirka 800 meter. Betet upphörde någon gång under 1930-talet. Enligt protokoll från Laga skiftet 1898 köptes en del skiften tillhörande Solberg/Vikens skifteslag Hammerdals socken av SCA Skog AB (dåvarande Wifsta Warfs



bolag). Naturreseptatet berörs av servitut för vägar med rätt för tidigare markägare att bibehålla vägens funktion, standard och bärighet (se bilaga 3b).

Rennäring

Naturreseptatet och omgivande områden utgör viktigt kärnområde av riksintresse för Jijnjevaerie och Raedtievaerie sameby.

Friluftsliv

Naturreseptatet ligger nära Ammerån som är riksintresse för friluftsliv. Det är lätt att nå området via den skogsbilväg som tangerar resevatets norra gräns.

Prioriterade bevarandevärden

Naturreseptatets prioriterade bevarandevärden är:

- Kalkbarrskog med kontinuitet av gamla träd, samt dess förekomst av kalkkrävande kärlväxter och marksvampar.
- Äldre näringsrik granskog med hög tillväxt och förutsättningar för en kontinuerligt ökande förekomst av stående eller liggande döda träd i olika nedbrytningsstadier, samt de vedlevande mossor, lavar, svampar och insekter som är knutna till denna livsmiljö.

Åtgärdsprogram för hotade arter eller livsmiljöer (ÅGP)

Vid förvaltningen av naturreseptatet ska särskild hänsyn tas till av Naturvårdsverket fastställda åtgärdsprogram för hotade arter eller livsmiljöer. Inga sådana arter är kända inom naturreseptatet, men om Länsstyrelsen får ny kunskap om arter eller naturtyper berörda av ÅGP inom naturreseptatet ska prioriterade åtgärder för dessa kunna utföras, under förutsättning att de harmonierar med naturreseptatets syfte.

Åtgärdsprogram för hotade arter eller naturtyper som är särskilt viktiga för förvaltningen

Åtgärdsprogram	Kommentar
Rödlistade fjälltaggsvampar	En undersökning i området av ingående arter i detta program är önskvärt

PLANDEL

Skötsel och förvaltning av naturreservatets natur- och kulturvärden

Naturreservatet är indelat i ett skötselområde (A).

Skötselområde A – Kalkbarrskog/näringsrik granskog 17 hektar.

Skötselområdet består av en blandning av kalkbarrskog och näringsrik granskog med hög bonitet.



Skötselområde A

Bevarandemål

Skötselområdet ska bestå av naturskogsartad grandominerad kalkbarrskog med naturlig hydrologi och kontinuitet av gamla träd. Det ska finnas rikliga och ej minskande förekomster av för naturtypen typiska arter, främst inom artgrupperna kalkkrävande kärlväxter och marksvampar, vedlevande svampar, mossor, lavar, insekter samt fåglar som är knutna till denna livsmiljö. Exempel på sådana typiska arter är guckusko, finbräken, trolldruva samt rynkskinn *Phlebia centrifuga*. Skötselområdets struktur och sammansättning ska vara tydligt präglad av intern beståndsdynamik.

Skötselområdets ingående delar av osäkra naturtyper och icke natura-skog (se tabell nedan) ska bestå av urskogsartad skog.



Målarealer för skötselområdets naturtyper

Kod	Naturtyp	Areal år 2015 (ha)	Målareal (ha)
9050	Näringsrik granskog	14	17
	Osäker taiga/icke natura-skog (9810)	2,6	0
	Icke natura-skog (9900)	0,4	0

Skötselåtgärder

Inga åtgärder.

Skötsel och förvaltning av naturreservatets friluftslivsvärden

Bevarandemål

I anslutning till naturreservatet ska det finnas information om naturreservatets natur- och kulturvärden, samt om de bestämmelser som gäller för naturreservatet.

Skötselåtgärder

Informationstavla för naturreservatet ska sättas upp på plats enligt bilaga 3a.

Utmärkning av naturreservatets gräns

Naturreservatet ska märkas ut i fält enligt Naturvårdsverkets riktlinjer och svensk standard.

Sammanfattning och prioritering av planerade skötselåtgärder

Skötselområde	Skötselåtgärder	Prio
Hela naturreservatet	Markering av naturreservatets gränser	1
Friluftsliv	Uppsättning av informationstavla	1
A	Fri utveckling	1

Övriga uppgifter

Uppföljning

En uppföljning av beskrivna bevarandemål ska ske för skötselområdet för bedömning av bevarandestatusen. Uppföljningsarbetet anges och utförs av Länstyrelsen eller av denne enligt skrivna avtal utsedd uppdragstagare. Resultat från kommande uppföljning av bevarandestatusen kan eventuellt påkalla en revidering av skötselplan och målindikatorer. Målindikatorer för uppföljning av reservatets skötselområden anges i ett särskilt dokument kallat uppföljningsplan och beslutas om separat.

Tillsyn

Länstyrelsen ansvarar för fortlöpande tillsyn av att naturreservatets föreskrifter efterlevs.



Länsstyrelsen
Jämtlands län

Finansiering av naturvårdsförvaltningen

Naturvårdsförvaltningen bekostas av Naturvårdsverket genom skötselanslag för biotopvårdande åtgärder, utmärkning av reservatets gränser, områdestillsyn samt löpande underhåll.

Källförteckning

Tryckta källor

Gärdenfors, U. (ed.) 2010. Rödlistade arter i Sverige 2010 – Artdatabanken, SLU, Uppsala.
 Naturvårdsverket och Skogsstyrelsen 2005. Nationell strategi för formellt skydd av skog.
 Naturvårdsverket 2008. Planering av naturreservat – vägledning för beskrivning, indelning och avgränsning. Naturvårdsverkets Rapport 5788.
 Naturvårdsverket och Skogsstyrelsen 2005. Nationell strategi för formellt skydd av skog.

Källor på internet

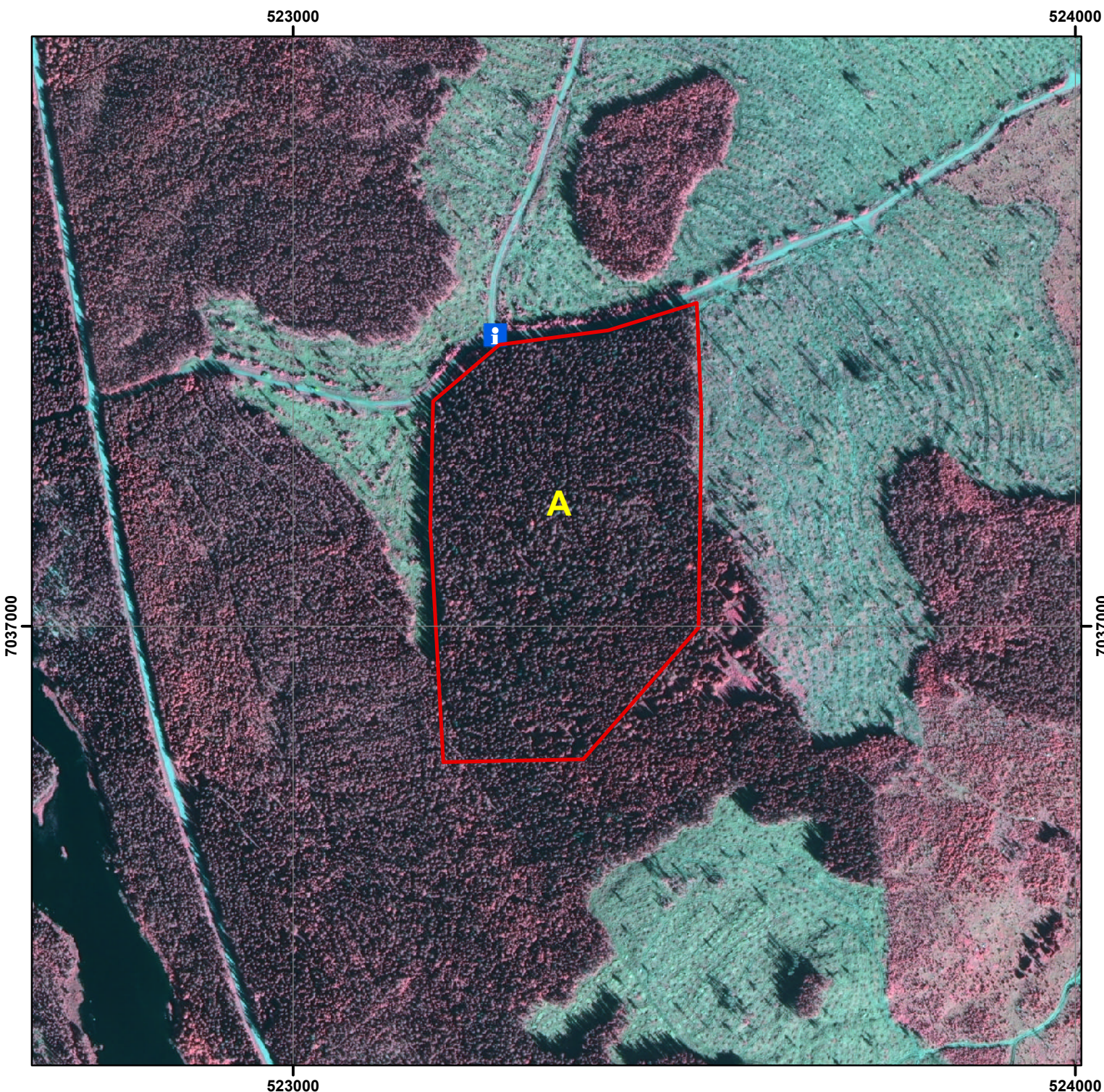
Sametinget. Underlag för planer. www.sametinget.se/8382 Kartor över Riksintresse, strategiska platser och årstidsland för Jijnjevaerie och Raedtievaerie samebyar.
 Sveriges Geologiska Undersökning (SGU). Kartvisaren över jord och berggrund i Jämtlands län www.sgu.se/produkter/kartor
 Lantmäteriet. Historiska kartor. Storskifteskarta och protokoll över Sohlberg och Wikens Byars Skog och Utslätter 1793. <http://historiskakartor.lantmateriet.se>.
 Lantmäteriet. Historiska kartor. Laga skifteskarta och protokoll över Solberg och Vikens Byar i Hammerdals socken 1897. <http://historiskakartor.lantmateriet.se>.

Ej tryckta källor

Naturvårdsverket. Data från ”Natura 2000 - naturtyper” (NNK). Uttag från databas 2015-02-15
 Naturvårdsverket. Data från ”Kontinuerlig naturtypskartering i skyddade områden” (KNAS), Metria. Uttag från databas 2015-02-15
 Länsstyrelsen i Jämtlands län. Länsstyrelsens naturvärdesinventeringar.
 Länsstyrelsen i Jämtlands län. Länsstyrelsens artdatabas.

Foto: Göran Eriksson, Länsstyrelsen Jämtlands län.

Skallflohålen naturreservat Skötselplankarta



Teckenförklaring

Skötselområden

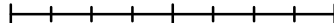


Naturreservatets gräns



Informationstavla

0 75 150 300 Meter



Skala 1:7000



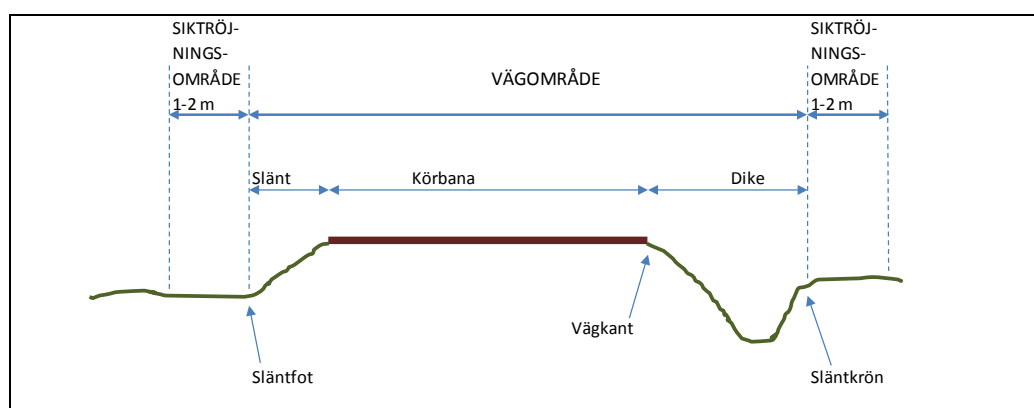
Bilaga 3b

GENERELLT UNDANTAG FÖR VÄGHÅLLNING MM

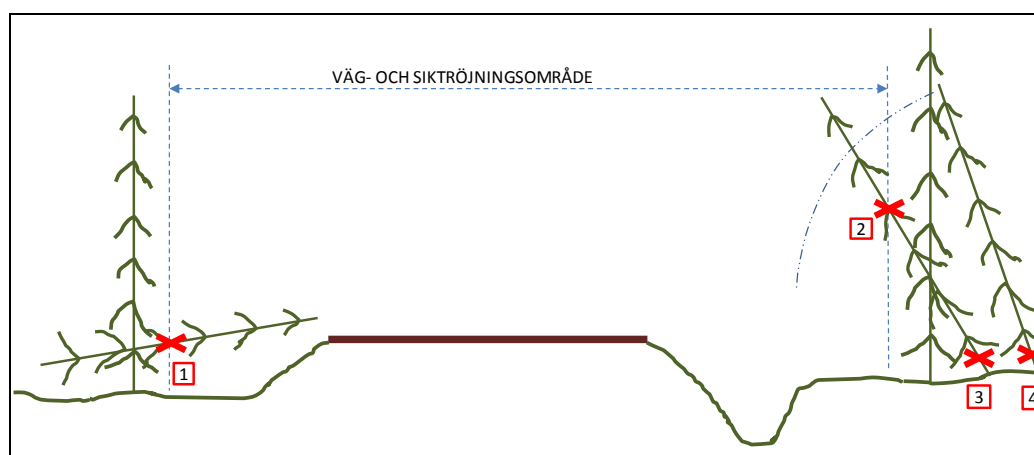
Utan hinder av naturreservatsföreskrifter äger väghållaren rätt att inom vägområdet vidta alla för vägens bestånd och brukande erforderliga åtgärder såsom t ex dikning, hyvling, grusning, dammbindning, trädfällning, sly- och buskröjning, trumbyten, snöröjning och halkbekämpning.

Utan hinder av naturreservatsföreskrifter äger väghållaren vidare rätt att fälla träd och röja sly och buskar utanför vägområdet, inom det s k siktröjningsområdet, intill en bredd av en meter där vägen är i huvudsak rak och intill en bredd om två meter i innerkurvor.

Definitioner av vägområde, siktröjningsområde och väganläggningens olika delar framgår av nedanstående principskiss.



Utan hinder av naturreservatsföreskrifter äger väghållaren rätt att fälla och/eller kapa s k farliga kanträd mm, i enligt med nedanstående principskiss.



Nedfallna träd som inkräktar i vägområde och/eller siktröjningsområde får kapas i gränsen för siktröjningsområdet (1).

Lutande träd som inkräktar i vägområde och/eller siktröjningsområde får kapas vid gräns för siktröjningsområdet (2) alternativt vid rot (3).

Lutande träd utanför siktröjningsområdet som riskerar att inkräkta i eller falla in i siktröjningsområdet och/eller vägområdet får kapas vid rot (4).

För samtliga fall gäller att fällda och/eller kapade träd, delar av träd mm, skall kvarlämnas i terrängen. Dock alltid utanför gräns till det s k siktröjningsområdet. Vid utförande av dessa åtgärder, liksom vid åtgärder för vägens bestånd och brukande i övrigt, skall väghållaren söka minimera åverkan i terrängen, d v s i möjligaste mån minimera skada på de naturvärden mm som naturreservatet syftar till att skydda.

Inför större arbeten, t ex efter omfattande stormfällning eller inför byte av vägtrumma/vägbro i vattendrag, bör länsstyrelsen underrättas i förväg om de planerade arbetena.

Bilaga 4

F 2

HUR MAN ÖVERKLAGAR TILL REGERINGEN,

Miljö- och energidepartementet

Om Ni är missnöjd med länsstyrelsens beslut kan Ni överklaga hos regeringen.

Det gör Ni genom att i brev

- tala om vilket beslut Ni överklagar, t.ex. genom att ange ärendets diarienummer
- redogöra för dels varför Ni anser att länsstyrelsens beslut är felaktigt, dels hur Ni anser att beslutet skall ändras.

Ni skall underteckna brevet, förtydliga namnteckningen och uppge adress och telefonnummer.

Om Ni har handlingar eller annat som Ni vill åberopa till stöd för Er ståndpunkt så bör Ni skicka med det.

Överklagandet skall lämnas/skickas till länsstyrelsen, se adress nedan. Om inte länsstyrelsen ändrar sitt beslut kommer överklagandet och handlingarna i ärendet att skickas till regeringen.

Länsstyrelsen måste ha fått Ert överklagande inom tre veckor från den dag meddelande om beslutet var infört i ortstidning. I annat fall kan Ert överklagande inte prövas.

Om Ni behöver veta mer om hur Ni skall gå till väga, så kan Ni vända Er till länsstyrelsen, telefonnummer 010-2253000.

Länsstyrelsens postadress:

Länsstyrelsen i Jämtlands län
831 86 Östersund