



Beslut

Datum
2015-06-08

Dnr (anges vid skriftväxling)
511 - 8207 - 14

Enligt sändlista

Beslut för bildande av Rökbergets naturreservat

Uppgifter om naturreservatet

Naturreservatets namn: Rökberget
Län: Jämtland
Kommun: Strömsund
Väggkartan: 157 Dorotea
Lägesbeskrivning: Cirka 5 kilometer nordost om Kyrktåsjö
Centrum-koordinater: RT 90: X: 7127140 Y: 1509290
Sweref 99 TM: X: 7125440 Y: 548490
Fastigheter: Granberget 4:4
Areal: 180 hektar
Förvaltare: Länsstyrelsen i Jämtlands län





Innehållsförteckning

Länsstyrelsens beslut	3
Syfte	3
Beskrivning av naturreservatet	3
Områdesbeskrivning	3
Prioriterade bevarandevärden	3
Planeringsbakgrund	4
Kommunala planer	4
Naturvärdesinventeringar	4
Skäl till beslut	4
Ärendets handläggning	5
Föreskrifter	5
Avvägning mot andra intressen	8
Intresseprövning	8
Förenlighet med riksintresseområden och översiktsplan	8
Skötsel och förvaltning	8
Kungörelse	8
Hur man överklagar	8
Övrig information	9
Annan lagstiftning	9
Brand	9
Bilagor	9
Sändlista	11

Länsstyrelsens beslut

Länsstyrelsen beslutar med stöd av 7 kap. 4 § miljöbalken (1998:808) att förklara det område som avgränsas med heldragen linje på bifogad karta (bilaga 1) som naturreservat, att särskilt skyddas och skötas för att bevara och ge möjlighet till utveckling av biologisk mångfald och för att tillgodose behov av områden för friluftslivet. Reservatet har den avgränsning som slutligen utmärks i fält.

Naturreservatets namn ska vara **Rökberget**

Syfte

Syftet med naturreservatet är att bevara områdets naturskogar och andra ingående naturtyper samt områdets orörda karaktär med dess ekosystem och biologiska mångfald.

Värdefulla företeelser och strukturer som särskilt ska beaktas är:

- Intern beståndsdynamik, inklusive kontinuitet av gamla träd och död ved.
- Naturlig hydrologi.

Värdefulla artgrupper som särskilt ska beaktas i skydd och förvaltning är:

- Vedlevande mossor, lavar, svampar och insekter samt fåglar.

Syftet ska huvudsakligen nås genom att området lämnas för fri utveckling.

Vidare är syftet med naturreservatet att området ska vara tillgängligt för naturupplevelser och friluftsliv, samt ge möjlighet till vetenskaplig forskning.

Beskrivning av naturreservatet

Områdesbeskrivning

Rökberget ligger cirka fem kilometer nordost om Tåsjö i Strömsunds kommun. Det omgivande området utgörs av Tåsjöberget, vattendelaren mellan Tåsjön och Rörströmmen.

Naturreservatet ligger i en långsträckt ostsluttning. Höjden över havet varierar, men är i genomsnitt ungefär 600 meter. Rökbergets topp når nästan 700 meter. En större bäck rinner genom reservatet.



Reservatet utgörs av näringsrik gammal granskog av huvudsakligen högörtstyp, med framförallt tolt, stormhatt och större ormbunkar, men även med ormbär, älgört och midsommarblomster. Marken sluttar och är huvudsakligen frisk. Rörligt markvatten förekommer under längre perioder. Det finns även en försvarlig andel örtrik gammal granskog av huvudsakligen lågörtstyp, med framförallt ekbräken, hultbräken och hönsbär. Marken har hög produktionsförmåga. I reservatets södra del finns den största arealen våtmark i form av öppna mossar och kärr samt skogbevuxna myrar.

Skogen har hög medelålder och relativt hög virkesvolym, och innehåller många gamla och grova träd. Området innehåller också död ved i viss omfattning, lokalt i god omfattning, och nyproduktion av död ved sker numera kontinuerligt genom naturliga processer. Utmärkande för Rökberget är den relativt stora andelen gammal gran med toppbrott.

Prioriterade bevarandevärden

- Ett sammanhängande skogsområde med urskogsartad näringsrik granskog, naturlig hydrologi, kontinuitet av gamla träd, döda träd samt dess förekomst av vedlevande svampar, lavar, mossor och insekter samt fåglar.

Planeringsbakgrund

Kommunala planer

Ingående delar av naturreservatet berörs inte av fördjupad översiktsplan.

Naturvärdesinventeringar

En första naturvärdesinventering gjordes av Länsstyrelsen 2005. Därefter har ytterligare fältbesök gjorts innan reservatsgränsen bestämdes.

Skäl till beslut

Senare tiders omfattande skogsbruk har bidragit till en reducering och fragmentering av viktiga livsmiljöer för skogens växt och djurliv. Skogen vid Rökberget har endast i begränsad omfattning påverkats av sådant skogsbruk och här finns kvar nyckelelement och typiska arter som indikerar en skyddsvärd skog.

Naturreseptatet utgörs huvudsakligen av urskogsartad näringsrik granskog med höga naturvärden vilket är en prioriterad skogstyp för formellt skydd. Beslutet om naturreseptat är ett viktigt led i uppfyllande av miljökvalitetsmålet Levande skogar och Ett rikt växt- och djurliv.

Skälet till att ge området ett formellt skydd är främst att förhindra skogsskötselåtgärder, olika former av markexploatering samt att förhindra att hydrologin störs genom dikning eller körskador.

Val av skyddsform

Länsstyrelsen bedömer att Rökbergets höga naturvärden bäst kan bevaras genom att området undantas från skogsbruk och får ett långsiktigt skydd i form av naturreseptat.

Ärendets handläggning

Rökbergets naturskog uppmärksammades under Länsstyrelsens skogsinventering 2008. Området var då utsnittslad för en planerad avverkning. Länsstyrelsen kontaktade omgående dåvarande markägare SCA Skog AB och avverkningen kunde stoppas. Året därpå gjordes ett förslag till reservatsgräns.

I och med att Naturvårdsverket kunde erhålla utbytesmark av Sveaskog AB år 2010 har området använts i detta byte.

Naturreseptatet har därefter varit ett av de områden som ingått i det så kallade ESAB-paketet (Ersättningsmark i Sverige AB) som förvaltas av Naturvårdsverket. Avtal om köp mellan Naturvårdsverket och SCA Skog AB för området blev klart under 2013. Lantmäteriets inmätning och utstakning av naturreseptatets gränser slutfördes under april månad 2014.

I maj 2015 fick ägare av särskild rätt inom området, berörd kommun samt ett flertal berörda myndigheter möjlighet att yttra sig över ett förslag till beslut om naturreseptat. Yttranden inkom från Strömsunds kommun, Sveriges geologiska undersökning (SGU) och SCA Skog AB. Samtliga remissinstanser hade ingen erinran mot förslaget till beslut.

Föreskrifter

För att uppnå syftet med naturreseptatet beslutar Länsstyrelsen med stöd av 7 kap. 5, 6 och 30 §§ miljöbalken samt 3, 21 och 22 §§

förordningen om områdesskydd enligt miljöbalken m. m. att nedan angivna föreskrifter skall gälla i naturreservatet.

Föreskrifterna i A och C nedan skall inte utgöra hinder för förvaltaren att utföra de åtgärder som erfordras för naturreservatets vård och skötsel som framgår av föreskrifterna under B nedan.

Föreskrifterna i A och C nedan ska inte heller utgöra hinder för:

- a) att bedriva renskötsel i enlighet med rennäringslagen (1971:437) eller terrängkörning i samband med bedrivande av renskötsel enligt terrängkörningsförordningen (1978:594),
- b) jakt,
- c) att med lättare fordon (<400 kg) på fastmark transportera fälld björn, älg, hjort eller vildsvin, på våtmark får endast lättare bandgående fordon användas samt
- d) markägare och innehavare av särskild rätt att använda terrängskoter på väl snötäckt mark i samband med tillsyn och annat nyttjande av marken (inklusive vid uttransport av fällt vilt).

A. Föreskrifter med stöd av 7 kap. 5 § i miljöbalken om inskränkningar i rätten att använda mark- och vattenområden

Utöver föreskrifter och förbud enligt andra lagar är det förbjudet att inom naturreservatet:

1. uppföra byggnad eller annan anläggning, t ex vindkraftverk, mast, antenn, luft- eller markledning, bro eller spång,
2. sätta upp tavla, plakat, skylt, göra inskrift eller liknande,
3. anordna upplag, utföra fyllning eller tippning, spränga, schakta, borra, gräva, markbereda, utföra någon annan typ av markbearbetning eller bedriva täkt av något slag,
4. anlägga väg, skoterled, uppställningsplats för fordon, eller liknande anläggningar,
5. framföra motordrivet fordon i terräng förutom på befintliga vägar och skoterleder,
6. dika, rensa dike, kulvertera dike, dämna, eller utföra annan åtgärd som påverkar områdets naturgivna hydrologiska förhållande,
7. utföra skogsvårds- eller skogsskötselåtgärder,
8. fälla eller skada träd och buskar, samt flytta eller upparbeta stående och liggande döda träd eller delar av träd,
9. införa för området främmande växt- eller djurart,



10. använda kemiska eller biologiska bekämpningsmedel, tillföra kalk eller andra växtnäringsämnen samt
11. placera ut saltstenar i anslutning till källor och fuktig-blöt mark.

Utän Länsstyrelsens tillstånd är det förbjudet att:

12. uppföra nya älgstommar.

B. Föreskrifter med stöd av 7 kap. 6 § miljöbalken om skyldighet att tåla visst intrång

Markägare och innehavare av särskild rätt till marken förpliktas tåla att följande anordningar utförs och åtgärder vidtas för att tillgodose ändamålet med naturreservatet:

1. Utmärkning av naturreservatets gränser.
2. Uppsättning av informationstavlor. Anordningar utöver de som anges i skötselplanen får utföras efter överenskommelse med fastighetsägaren.
3. Undersökningar av markslag, växt- och djursamhällen och andra naturförhållanden som ett led i uppföljningen av syfte och bevarandemål med naturreservatet. Detta kan exempelvis innebära uppsättning av insektsfällor och insamling av enstaka artexemplar.
4. Punktvisa biotopvårdande åtgärder i syfte att bevara hotade arter.

C. Ordningsföreskrifter med stöd av 7 kap 30 § miljöbalken om rätten att färdas och vistas samt om ordningen i övrigt

Utöver vad som annars gäller i lagar och författningar är det förbjudet att inom naturreservatet:

1. fånga, störa eller skada däggdjur, fåglar, grod- och kräldjur, liksom att skada deras bo och lekplatser eller samla ägg,
2. plocka och samla in arter av olika slag, med undantag av bär och matsvamp,
3. klättra i boträd eller medvetet uppehålla sig närmare rovfågelbo, lya eller gryt än 100 meter,
4. göra åverkan på mark, block, växtlighet, torrträd eller annan död ved,
5. elda, annat än med medhavd ved samt
6. framföra motordrivna fordon i terräng förutom på befintliga vägar och skoterleder.

Avvägning mot andra intressen

Intresseprövning

Föreskrifterna är anpassade till naturreservatets värden och behovet att tillgodose syftet med skyddet. De är främst avsedda att begränsa skador på mark samt växt- och djurliv. Vid en avvägning mellan enskilda och allmänna intressen i enlighet med 7 kap. 25 § miljöbalken finner Länsstyrelsen att föreskrifterna inte går längre än vad som krävs för att syftet med skyddet ska tillgodoses.

Förenlighet med riksintresseområden och översiktsplan

Länsstyrelsen bedömer enligt 5§ förordningen (1998:896) om hushållning med mark- och vattenområden med mera att beslutet om naturreservat är förenligt med hushållningsbestämmelserna i miljöbalkens 3 och 4 kapitel samt att det är förenligt med för området gällande kommunal översiktsplan.

Skötsel och förvaltning

Med stöd av 3 § förordningen om områdesskydd enligt miljöbalken m.m. fastställer länsstyrelsen de bevarandemål och riktlinjer som framgår av den till förslaget hörande skötselplanen. Skötselplanen ska ligga till grund för naturreservatets skötsel och ska vid behov revideras. Förvaltare av reservatet ska vara Länsstyrelsen i Jämtlands län.

Kungörelse

Kungörelsedelgivning skall ske enligt 47 § delgivningslagen (2010:1932). Föreskrifterna enligt 7 kap. 30 § miljöbalken träder ikraft den dag som framgår av kungörandet i länets författningssamling och gäller omedelbart även om de överklagas.

Hur man överklagar

Detta beslut kan överklagas hos regeringen, Miljö och energidepartementet (bilaga 4).



Övrig information

Annan lagstiftning

Länstyrelsen upplyser om att verksamheter som kräver dispens eller tillstånd från någon av föreskrifterna i detta beslut, eller i andra fall, ofta förutsätter prövning enligt annan lagstiftning. Exempel på sådan prövning kan vara dispens från strandskyddsbestämmelser, tillstånd till markavvattning eller annan vattenverksamhet, bygglovstillstånd och dispens från terrängkörningsbestämmelser.

Efter bildandet av naturreservatet omfattas området inte av bestämmelserna i skogsvårdslagen (SFS 2014:890).

Brand

Spontana bränder i området ska omedelbart släckas.

Beslut i detta ärende har fattats av landshövding Jöran Hägglund efter föredragning av naturvårdshandläggare Göran Eriksson. I den slutliga handläggningen deltog även biträdande länsråd Bengt-Åke Strömquist och biträdande enhetschef Göran Gabling.

Handwritten signature of Jöran Hägglund in black ink.

Jöran Hägglund

Handwritten signature of Göran Eriksson in black ink.

Göran Eriksson



Länsstyrelsen
Jämtlands län

Bilagor

1. Beslutskarta
2. Översiktskarta
3. Skötselplan
- 3a. Skötselplankarta
4. Hur man överklagar

Rökbergets naturreservat Beslutskarta




Teckenförklaring

 Naturreservatets gräns

Sweref 99 TM

0 250 500 1 000 Meter



Skala 1:20000




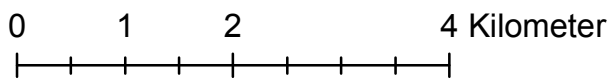


Rökbergets naturreservat Översiktskarta



Teckenförklaring

 Naturreservatets gräns



Skala 1:70000





Skötselplan för Rökbergets naturreservat

Innehållsförteckning

BESKRIVNINGSDDEL	2
Syfte	2
Beskrivning av naturreservatet	2
Administrativa data	2
Ingående naturtyper	2
Områdesbeskrivning	3
Prioriterade bevarandevärden	4
Åtgärdsprogram för hotade arter eller livsmiljöer (ÅGP).....	4
PLANDEL.....	5
Skötsel och förvaltning av naturreservatets natur- och kulturvärden	5
Skötselområde A – Näringsrik granskog m.m. 180 hektar	5
Skötsel och förvaltning av naturreservatets friluftslivsvärden	6
Utmärkning av naturreservatets gräns	6
Sammanfattning och prioritering av planerade skötselåtgärder.....	6
Övriga uppgifter	7
Uppföljning	7
Tillsyn	7
Finansiering av naturvårdsförvaltningen.....	7
Källförteckning.....	8



BESKRIVNINGSDDEL

Syfte

Syftet med naturreservatet är att bevara området naturskogar och andra ingående naturtyper samt områdets orörda karaktär med dess ekosystem och biologiska mångfald.

Värdefulla företeelser och strukturer som särskilt ska beaktas är:

- Intern beståndsdynamik, inklusive kontinuitet av gamla träd och död ved.
- Naturlig hydrologi.

Värdefulla artgrupper som särskilt ska beaktas i skydd och förvaltning är:

- Vedlevande mossor, lavar, svampar och insekter samt fåglar.

Syftet ska huvudsakligen nås genom att området lämnas för fri utveckling.

Vidare är syftet med naturreservatet att området ska vara tillgängligt för naturupplevelser och friluftsliv, samt ge möjlighet till vetenskaplig forskning.

Beskrivning av naturreservatet

Administrativa data

Naturreservatets namn	Rökberget
Län	Jämtland
Kommun	Strömsund
Fastigheter	Granberget 4:4
Markägare	Staten genom Naturvårdsverket
Areal	180 hektar
Förvaltare	Länsstyrelsen i Jämtlands län

Ingående naturtyper

Naturtyper enligt KNAS ¹	Areal (ha)	Naturtyper enligt NNK ²	Areal (ha)
Tallskog	1,1	Näringsrik granskog (9050)	123,4
Granskog	77,1	Obestämt öppet rikkärr (7820)	43,6
Barrblandskog	5,2	Skogbevuxen myr (9740)	3,7
Barrsumpskog	1,2	Taiga – sumpskog (9006)	4,0
Lövblandad barrskog	28,7	Vattendrag (3200)	0,2
Triviallövskog	0,2	Mindre vattendrag (126) (< 3 meter)	0,2
Våtmark	49,9	Icke natura - skog (9900)*	1,0
Sumpskogsimpediment	2,0		
Övriga skogsimpediment	13,6		
Ungskog inklusive hygge	0,6		

¹ Data från "Kontinuerlig naturtypskartering i skyddade områden" (KNAS). Uttag från databas 2015-01-21



² Data från "Natura 2000 - naturtyper" (NNK), Naturvårdsverket. Kodnummer för respektive naturtyp anges inom parentes. Uttag från databas 2015-01-21

* Icke natura-skog avser skogsområden med låg bevarandestatus och som inte uppfyller fullgoda habitat enligt EU:s habitatdirektiv Natura 2000.

Områdesbeskrivning

Rökbergets naturreservat ligger ungefär fem kilometer nordost om Kyrktåsjö i Strömsunds kommun. Det omgivande området utgörs av Tåsjöberget, vattendelaren mellan Tåsjön och Rörströmmen. Ovanpå de underliggande Jämtlandsskollorna består bergarterna av kvartsarenit/lerskiffrar. Jordarterna utgörs av moiga moräner och brunjordar.

Naturreservatet ligger i en långsträckt ostsluttning. Höjden över havet varierar, men är i genomsnitt ungefär 600 meter. Rökbergets topp når nästan 700 meter. En större bäck rinner genom området. Reservatet utgörs av näringsrik gammal granskog av huvudsakligen högörtstyp, med framförallt tolta, nordisk stormhatt och större ormbunkar, men även med ormbär, älgört och midsommarblomster. Marken sluttar och är huvudsakligen frisk. Rörligt markvatten förekommer under längre perioder. Det finns även en försvarlig andel gammal granskog av huvudsakligen lågörtstyp, med framförallt ekbräken, hultbräken och hönsbär. Marken har hög produktionsförmåga. I reservatets södra del finns den största arealen våtmark i form av öppna mossar och kärr samt skogbevuxna myrar.

Skogen är plockhuggen (för cirka 50-60 år sedan), men har åter slutit sig och befinner sig i sen succession. Beståndsåldern är uppskattat till 180 år, dock finns granar över 200 år och är vanligt förekommande. Virkesvolymerna spänner mellan 250-350 skogskubikmeter/hektar. Medeldiametern för de levande träden ligger runt 35 centimeter i brösthöjdsdiameter men grövre träd runt 60 centimeter förekommer. Skogen har ett dominerande, gammalt huvudskikt, som dock inte är helt likåldrigt. Yngre och klenare träd förekommer och naturlig återväxt sker där luckor uppkommer.

Området innehåller också död ved i viss omfattning, lokalt i god omfattning, och nyproduktion av död ved sker numera kontinuerligt genom naturliga processer. Mängden död ved varierar men i värdekärnorna finns minst 20 skogskubikmeter/hektar liggande ved och cirka 10 skogskubikmeter/hektar torrträd. Den liggande döda veden är relativt färsk och befinner sig huvudsakligen i tidiga nedbrytningsstadier. Äldre lågor, i senare nedbrytningsstadier, förekommer, men i mindre omfattning. Utmärkande för Rökberget är den relativt stora andelen gammal gran med toppbrott.

Förekomsten av hänglavar är sparsam-måttlig men här och var finns rejält draperade granar. Äldre rönn förekommer, ovanligt ofta för att vara i gammal granskog.

Terrängen väster och söder om naturreservatet utgörs av myr- och granskogsmosaik. I öster och norr återfinns ungsogor. Skogen i närområdet, utanför reservatsförslaget, är hårt avverkad.

Kulturhistoria och markanvändning

En plockhuggning av gran har genomförts någon gång under 1900-talets mitt.



Rennäring

Naturreservatet och omgivande områden utgör viktigt vinterbetesland för Voernese sameby.

Friluftsliv

Området går att nå via flera vägar. Lämpligaste körväg är att passera Hoting, svänga vänster och köra utmed Rörströmssjön. Framme vid Nybäcken kör man västerut och upp till vägens slut. Därifrån är det cirka 500 meter att promenera genom en föryngringsyta innan man når reservatets gräns.

Prioriterade bevarandevärden

- Ett sammanhängande skogsområde med urskogsartad näringsrik granskog, naturlig hydrologi, kontinuitet av gamla träd, döda träd samt dess förekomst av vedlevande mossor, lavar, svampar och insekter samt fåglar.

Åtgärdsprogram för hotade arter eller livsmiljöer (ÅGP)

Vid förvaltningen av naturreservatet ska särskild hänsyn tas till av Naturvårdsverket fastställda åtgärdsprogram för hotade arter eller livsmiljöer. Inga sådana arter eller livsmiljöer är kända inom naturreservatet, men om Länsstyrelsen får ny kunskap om arter eller naturtyper berörda av ÅGP inom naturreservatet ska prioriterade åtgärder för dessa kunna utföras, under förutsättning att de harmonierar med naturreservatets syfte.

PLANDEL

Skötsel och förvaltning av naturreservatets natur- och kulturvärden

Naturreservatet är indelat i ett skötselområde (A).

Skötselområde A. Näringsrik granskog m.m. 180 hektar

Skötselområdet domineras av urskogsartad näringsrik granskog med inslag av öppna mossar och kärr, skogbevuxen myr, icke natura skog samt mindre vattendrag.



Skötselområde A

Bevarandemål

Skötselområdets andelar av skogsmark ska bestå av urskogsartad näringsrik granskog. Dessa delars struktur och sammansättning ska vara tydligt präglad av intern beståndsdynamik med stor andel gamla träd samt rikligt med torrträd och lågor av olika förmultningsgrad. Det ska finnas rikliga och ej minskande förekomster av för naturtypen typiska arter, främst inom artgrupperna vedsvampar, lavar, insekter samt fåglar. Exempel på typiska arter är doftskinn *Cystostereum murrayi*, trådticka *Climacocystis borealis*, harticka *Inonotus leporinus*, rynkskinn *Phlebia centrifuga*, gränsticka *Phellinus nigrolimitatus*, tretåig hackspett *Picoides*



tridactylus och tjäder *Tetrao urogallus*. Ingående delar av icke natura-skog ska bestå av urskogsartad skog.

Skötselområdets öppna mossar och kärr, skogbevuxen myr samt mindre vattendrag ska vara opåverkade av antropogena ingrepp samt vara hydrologiskt intakta med undantag av naturliga förändringar.

Målarealer för skötselområdets naturtyper

Kod	Naturtyp	Areal år 2015 (ha)	Målareal (ha)
9050	Näringsrik granskog	123,4	124,4
9740	Skogbevuxen myr	3,7	3,7
9006	Taiga – sumpskog	4,0	4,0
3200	Vattendrag	0,2	0,2
126	Mindre vattendrag (< 3 meter)	0,2	0,2
	Obestämt öppet rikkärr (7820)*	43,6	43,6
	Icke natura-skog (9900)**	1,0	0

*Ingående naturtyp/naturtyper kommer att preciseras i kommande uppföljningsverksamhet.

** Icke natura-skog avser skogsområden med låg bevarandestatus och som inte uppfyller fullgoda habitat enligt EU:s habitatdirektiv Natura 2000.

Skötselåtgärder

Inga åtgärder.

Skötsel och förvaltning av naturreservatets friluftslivsvärden

Bevarandemål

I anslutning till naturreservatet ska det finnas information om naturreservatets natur- och kulturvärden, samt om de bestämmelser som gäller för naturreservatet.

Skötselåtgärder

Informationstavla med beskrivning av reservatet ska sättas upp enligt bilaga 3a.

Utmärkning av naturreservatets gräns

Naturreservatet ska märkas ut i fält enligt Naturvårdsverkets riktlinjer och svensk standard.

Sammanfattning och prioritering av planerade skötselåtgärder

Skötselområde	Skötselåtgärder	Prio
Hela naturreservatet	Markering av naturreservatets gränser	1
Friluftsliv	Uppsättning av informationstavla	1
A	Fri utveckling	1



Länsstyrelsen
Jämtlands län

Övriga uppgifter

Uppföljning

En uppföljning av beskrivna bevarandemål ska ske för skötselområdet för bedömning av bevarandestatusen. Uppföljningsarbetet anges och utförs av Länsstyrelsen eller av denne enligt skrivna avtal utsedd uppdragstagare. Resultat från kommande uppföljning av bevarandestatusen kan eventuellt påkalla en revidering av skötselplan och målindikatorer. Målindikatorer för uppföljning av reservatets skötselområden anges i ett särskilt dokument kallat uppföljningsplan och beslutas om separat.

Tillsyn

Länsstyrelsen ansvarar för fortlöpande tillsyn av att naturreservatets föreskrifter efterlevs.

Finansiering av naturvårdsförvaltningen

Naturvårdsförvaltningen bekostas av Naturvårdsverket genom skötselanslag för biotopvårdande åtgärder, utmärkning av reservatets gränser, områdestillsyn samt löpande underhåll.



Länsstyrelsen
Jämtlands län

Källförteckning

Tryckta källor

Gärdenfors, U. (ed.) 2010. Rödlistade arter i Sverige 2010 – Artdatabanken, SLU, Uppsala.
Naturvårdsverket och Skogsstyrelsen 2005. Nationell strategi för formellt skydd av skog.
Naturvårdsverket 2008. Planering av naturreservat – vägledning för beskrivning, indelning och avgränsning. Naturvårdsverkets Rapport 5788.

Källor på internet

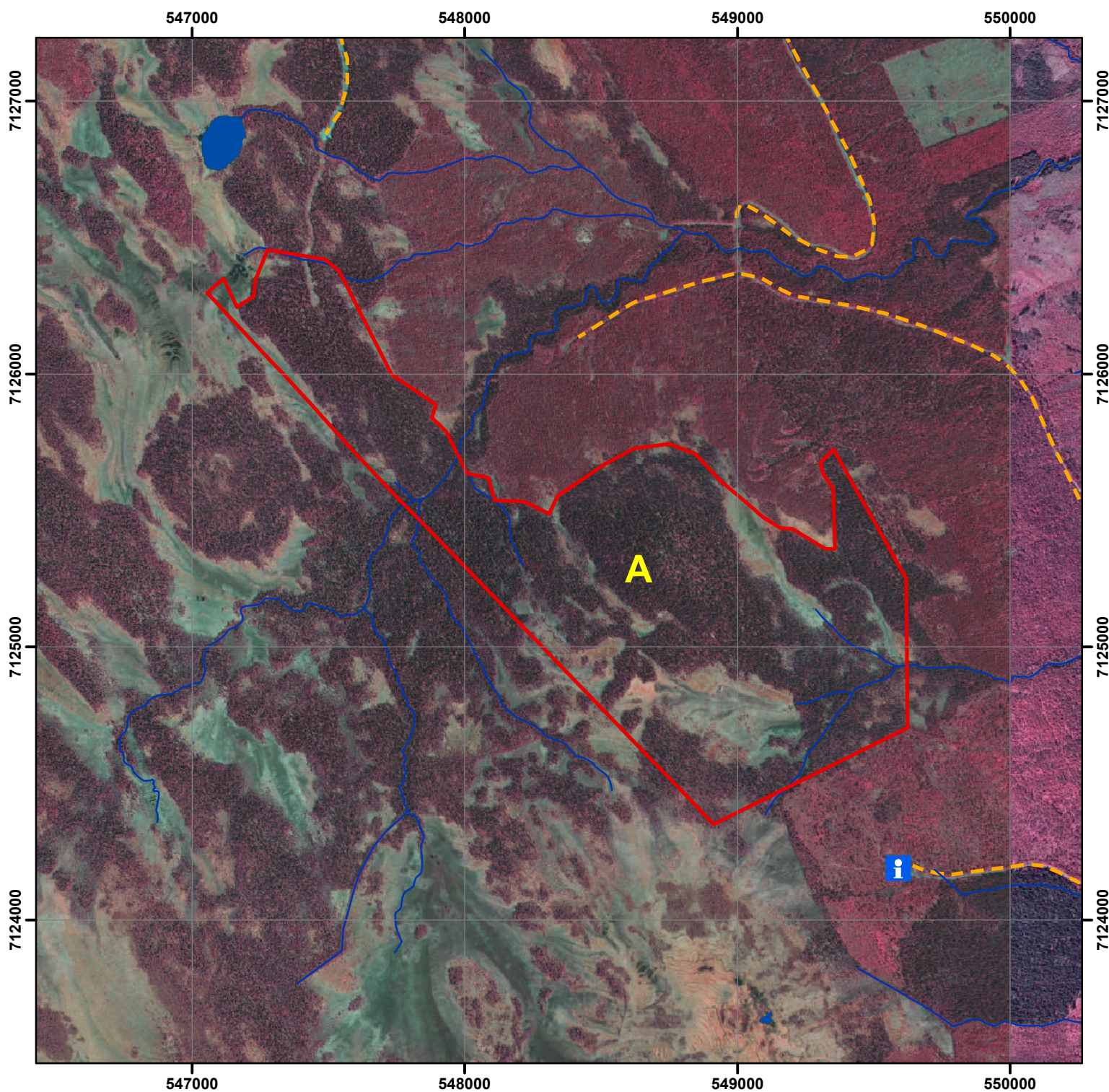
Sveriges Geologiska Undersökning (SGU). Kartvisaren över jord och berggrund i Jämtlands län www.sgu.se/produkter/kartor
Sametinget. Underlag för planer. www.sametinget.se/ Kartor över Riksintresse, strategiska platser och årstidsland för Voernese sameby.

Ej tryckta källor

Naturvårdsverket. Data från "Natura 2000 - naturtyper" (NNK). Metria
Naturvårdsverket. Data från "Kontinuerlig naturtypskartering i skyddade områden" (KNAS), Metria.
Länsstyrelsen i Jämtlands län. Länsstyrelsens naturvärdesinventeringar.
Länsstyrelsen i Jämtlands län. Länsstyrelsens artdatabas.


Foto: Göran Eriksson, Länsstyrelsen i Jämtlands län.

Rökbergets naturreservat Skötselplankarta



Teckenförklaring

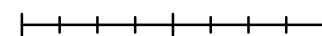
Skötselområden

 Naturreservatets gräns

 A

 Informationstavla

0 200 400 800 Meter



Skala 1:20000



Bilaga 4

F 2

HUR MAN ÖVERKLAGAR TILL REGERINGEN,

Miljö- och energidepartementet

Om Ni är missnöjd med länsstyrelsens beslut kan Ni överklaga hos regeringen.

Det gör Ni genom att i brev

- tala om vilket beslut Ni överklagar, t.ex. genom att ange ärendets diarienummer
- redogöra för dels varför Ni anser att länsstyrelsens beslut är felaktigt, dels hur Ni anser att beslutet skall ändras.

Ni skall underteckna brevet, förtydliga namnteckningen och uppge adress och telefonnummer.

Om Ni har handlingar eller annat som Ni vill åberopa till stöd för Er ståndpunkt så bör Ni skicka med det.

Överklagandet skall lämnas/skickas till länsstyrelsen, se adress nedan. Om inte länsstyrelsen ändrar sitt beslut kommer överklagandet och handlingarna i ärendet att skickas till regeringen.

Länsstyrelsen måste ha fått Ert överklagande inom tre veckor från den dag meddelande om beslutet var infört i ortstidning. I annat fall kan Ert överklagande inte prövas.

Om Ni behöver veta mer om hur Ni skall gå till väga, så kan Ni vända Er till länsstyrelsen, telefonnummer 010-2253000.

Länsstyrelsens postadress:

Länsstyrelsen i Jämtlands län
831 86 Östersund