

## Beslut

Datum  
2015-06-08

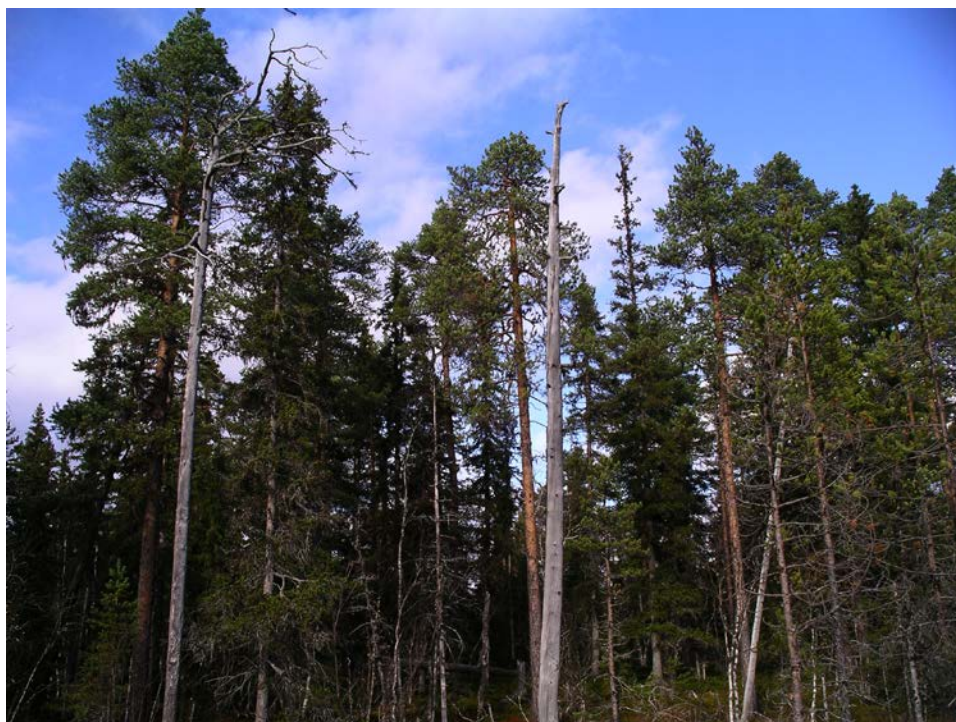
Dnr (anges vid skriftväxling)  
511 - 8206 - 14

Enligt sändlista

## Beslut för bildande av Malmåns naturreservat

### Uppgifter om naturreservatet

Naturreservatets namn: Malmån  
Län: Jämtland  
Kommun: Strömsund  
Väggkartan: 157 Dorotea  
Lägesbeskrivning: Cirka 8,5 kilometer nordost om  
Strömsunds samhälle  
Centrum-koordinater: RT 90: X: 708650 Y: 149610  
Sweref 99 TM: X: 7084571 Y: 535720  
Fastigheter: Del av Risselås 1:233, Risselås 1:8  
Areal: 112 hektar  
Förvaltare: Länstyrelsen i Jämtlands län





## Innehållsförteckning

Länsstyrelsens beslut .....	3
Syfte .....	3
Beskrivning av naturreservatet .....	4
Områdesbeskrivning .....	4
Prioriterade bevarandevärden .....	4
Planeringsbakgrund .....	4
Natura 2000 .....	4
Riksintressen .....	5
Kommunala planer .....	5
Naturvärdesinventeringar .....	5
Skäl till beslut .....	5
Ärendets handläggning .....	6
Föreskrifter .....	7
Avvägning mot andra intressen .....	9
Intresseprövning .....	9
Förenlighet med riksintresseområden och översiktsplan .....	9
Skötsel och förvaltning .....	9
Kungörelse .....	10
Hur man överklagar .....	10
Övrig information .....	10
Annan lagstiftning .....	10
Brand .....	10
Bilagor .....	11
Sändlista .....	12

## Länstyrelsens beslut

Länstyrelsen beslutar med stöd av 7 kap. 4 § miljöbalken (1998:808) att förklara det område som avgränsas med heldragen linje på bifogad karta (bilaga 1) som naturreservat, att särskilt skyddas och skötas för att bevara och ge möjlighet till utveckling av biologisk mångfald och för att tillgodose behov av områden för friluftslivet. Reservatet har den avgränsning som slutligen utmärks i fält.

Naturreservatets namn ska vara **Malmån**

## Syfte

Syftet med naturreservatet är huvudsakligen att bevara och utveckla ett område med brandpräglad tallskog och urskogsartad granskog med höga naturvärden.

Värdefulla företeelser och strukturer som särskilt ska beaktas i skydd och förvaltning är:

- Skogsbrand som resulterar i brandskadade och döda träd samt glesare trädsnitt och tunnare humusskikt.
- Intern beståndsdynamik, inklusive kontinuitet av gamla träd och död ved.
- Naturlig hydrologi.

Värdefulla artgrupper som särskilt ska beaktas i skydd och förvaltning är:

- Vedlevande mossor, lavar, svampar och insekter samt fåglar.

Syftet nås främst genom naturvårdsbränning i skogsmark med ett för regionen naturligt intervall och genom fri utveckling av våtmarker och vatten.

Syftet är samtidigt att uppfylla de åtaganden som följer av att området är utpekat att ingå i det europeiska nätverket av skyddade områden Natura 2000, enligt Rådets direktiv 92/43/EEG om bevarande av livsmiljöer samt vilda djur och växter.

Vidare är syftet att naturreservatet ska vara tillgängligt för naturupplevelser och friluftsliv, samt ge möjlighet till vetenskaplig forskning.



## Beskrivning av naturreservatet

### Områdesbeskrivning

Naturreservatet är beläget cirka 8.5 kilometer nordost om Strömsunds samhälle och cirka 10 kilometer sydväst om Lövberga i Strömsunds kommun. Området är flackt beläget och högsta punkten ligger på 300 meter över havet och lägsta punkt på 290 meter över havet. Bergarten i området består av granit och jordarterna utgörs av sandig-moig morän.

Reservatets granskogar är urskogsartade och finns belägna i reservatets södra, centrala och nordöstra delar. Samtliga granbestånd är bitvis rikligt hänslavsdraperade och ofta med påtagliga mängder död ved, företrädesvis av liggande gran. Generellt är det ont om lövträd förutom enstaka sälgar och aspar.

Reservatets tallskogar är brandpräglade men insprängt i dessa finns även gott om gran. Fält- och bottenskikt i de talldominerade delarna domineras av torr-frisk ristyp med ibland stort inslag av den lavrika skogstypen.

Omgivande våtmark består till större delen av skogbevuxen myr och öppna mossar och kärr.

Naturreservatet är på många ställen tydligt präglat av forna tiders bränder. Även gamla stubbar, högstubbar och gamla lågor har ofta någon form av brandspår.

En mer omfattande beskrivning finns i skötselplanen (bilaga 3).

### Prioriterade bevarandevärden

- Urskogsartad granskog, brandpräglad tallskog med gamla brandskadade träd, torrakor och lågor i olika nedbrytningsstadier samt dess förekomst av vedlevande mossor, lavar, svampar och insekter samt fåglar.

## Planeringsbakgrund

### Natura 2000

Naturreservatet är utpekad att ingå i det europeiska nätverket av skyddade områden som SCI - område (Sites of Community Importance) och som avser områden avsatta enligt art- och habitatdirektivet för Natura 2000 (direktiv 92/43/EEG).

Ytterligare information om områdets arter och naturtyper i Natura 2000-nätverket finns i skötselplanen för naturreservatet (bilaga 3) och i Natura 2000-områdets bevarandeplan.

### **Riksintressen**

Naturreservatet ligger inom riksintresse för naturvård, riksintresse för Natura 2000 (enligt 3 kap. 6 § miljöbalken) samt riksintresse för rennärningen (enligt 3 kap. 5 § miljöbalken)

### **Kommunala planer**

I "Vindkraft i Strömsunds kommun, Fördjupad översiktsplan" 2005-02-23 fastslås att riksintresset för naturvård enligt ovan ska skyddas från utbyggnad av vindkraft.

### **Naturvärdesinventeringar**

En naturvärdesinventering från Länsstyrelsen gjordes under 2005 då även naturreservatets gränser bestämdes.

### **Skäl till beslut**

Genom ett omfattande och till övervägande delar rationellt skogsbruk har många biotoper minskat kraftigt i omfattning och sammanhängande skogsområden fragmenterats. Skogen vid Malmån har endast i begränsad omfattning påverkats av sådant skogsbruk och här finns fortfarande strukturer och nyckelelement som visar på skyddsvärd skog.

Naturreservatet utgörs huvudsakligen av urskogsartad, brandpräglad tallskog och urskogsartad granskog med höga naturvärden vilka är prioriterade skogstyper för formellt skydd. Beslutet om naturreservat är ett viktigt led i uppfyllande av miljö kvalitetsmålen Levande skogar och Ett rikt växt- och djurliv.

Skälet till att ge området ett formellt skydd är främst att förhindra skogsbruksåtgärder, olika former av markexploatering samt att förhindra att hydrologin störs genom dikning eller körskador. Ytterligare skäl till skyddet är att kunna genomföra önskvärda skötsel- och restaureringsåtgärder, främst i form av naturvårdsbränning.

### *Natura 2000*

Området är utpekad att ingå i Natura 2000, EU:s ekologiska nätverk av skyddsvärda naturområden. Sverige är därigenom skyldig att

bevara de inom området förekommande naturtyper och arter som listas i EU:s Art- och habitatdirektiv.

#### *Val av skyddsform*

Länsstyrelsen bedömer att Malmåns höga naturvärden bäst kan bevaras genom att området undantas från skogsbruk och får ett långsiktigt skydd i form av naturreservat.

## **Ärendets handläggning**

Malmåns naturvärden uppmärksammades genom Länsstyrelsens inventering av skyddsvärd skog 2005.

Länsstyrelsen föreslog att området skulle ingå i Natura 2000-nätverket, enligt EU:s Art- och Habitatdirektiv (SCI). Såväl Sveriges regering som EU-kommissionen har sedan godkänt detta.

I och med att Naturvårdsverket kunde erhålla utbytesmark av Sveaskog AB år 2010 har området använts i detta byte. Naturreservatet har därefter varit ett av de områden som ingått i det så kallade ESAB-paketet (Ersättningsmark i Sverige AB) som förvaltas av Naturvårdsverket. Avtal om förvärv mellan Naturvårdsverket och SCA Skog AB för området blev klart under 2013. Lantmäteriets inmätning och utstakning av naturreservatets gränser slutfördes under juli månad 2014.

I maj 2015 fick ägare av särskild rätt inom området, berörd kommun samt ett flertal berörda myndigheter möjlighet att yttra sig över ett förslag till beslut om naturreservat. Yttranden inkom från Strömsunds kommun, Jämtlands räddningstjänstförbund, Sveriges geologiska undersökning (SGU) och SCA Skog AB.

SCA Skog AB anser att skrivningen om åtgärder för väghållning inklusive bilaga 3b ska ingå under reservatets föreskrifter och ej som en bilaga i beslutets skötselplan. SCA Skog AB anser också att möjligheten för uttransport av vilt på våtmark ska vara tillåten och klargöras tydligare i beslutets föreskrifter.

Länsstyrelsens kommentar: Till den nybildade fastigheten finns ett juridiskt avtal (officialservitut) om väghållning mellan Naturvårdsverket och SCA Skog AB. Vägrättigheternas omfattning finns redovisade i detalj i köpekontraktet. Länsstyrelsen anser därför att nuvarande skrivning enligt punkt e) under undantag från föreskrifterna för A och C om åtgärder för väghållning är helt tillräckligt. Däremot har Länsstyrelsen på bolagets inrådan gjort en



mindre ändring för denna föreskrift för att få en tydligare skrivning. Bolagets önskan om ett klargörande angående uttransport av vilt på våtmarker inom naturreservatet har gjorts.

Övriga remissinstanser hade ingen erinran mot förslaget till beslut.

## Föreskrifter

För att uppnå syftet med naturreservatet beslutar Länsstyrelsen med stöd av 7 kap. 5, 6 och 30 §§ miljöbalken samt 3, 21 och 22 §§ förordningen om områdesskydd enligt miljöbalken m. m. att nedan angivna föreskrifter skall gälla i naturreservatet.

Föreskrifterna i A och C nedan ska inte utgöra hinder för förvaltaren att utföra de åtgärder som erfordras för naturreservatets vård och skötsel och som framgår av föreskrifterna under B nedan.

Föreskrifterna i A och C nedan ska inte heller utgöra hinder för:

- a) jakt och fiske,
- b) att med lättare fordon (<400 kg) på fastmark transportera fälld björn, älg, hjort eller vildsvin, på våtmark får endast lättare bandgående fordon användas,
- c) markägare och innehavare av särskild rätt att använda terrängskoter på väl snötäckt mark i samband med tillsyn och annat nyttjande av marken (inklusive vid uttransport av fällt vilt),
- d) att bedriva renskötsel i enlighet med rennäringslagen (1971:437) eller terrängkörning i samband med bedrivande av renskötsel enligt terrängkörningsförordningen (1978:594) samt
- e) åtgärder inom vägområdet inklusive siktröjningsområdet för befintliga vägar (se beslutskarta bilaga 1) i syfte att bibehålla vägens funktion, standard och bärighet.

### **A. Föreskrifter med stöd av 7 kap. 5 § i miljöbalken om inskränkningar i rätten att använda mark- och vattenområden**

Utöver föreskrifter och förbud enligt andra lagar är det förbjudet att inom naturreservatet:

1. uppföra byggnad eller annan anläggning, t ex vindkraftverk, mast, antenn, luft- eller markledning, bro eller spång,
2. sätta upp tavla, plakat, skylt, göra inskrift eller liknande,

3. anordna upplag, utföra fyllning eller tippning, spränga, schakta, borra, gräva, markbereda, utföra någon annan typ av markbearbetning eller bedriva täkt av något slag,
4. anlägga väg, skoterled, uppställningsplats för fordon, eller liknande anläggningar,
5. framföra motordrivet fordon i terräng,
6. dika, rensa dike, kulvertera dike, dämna, eller utföra annan åtgärd som påverkar områdets naturgivna hydrologiska förhållande,
7. utföra skogsvårds- eller skogsskötselåtgärder,
8. fälla eller skada träd och buskar, samt flytta eller upparbeta stående och liggande döda träd eller delar av träd,
9. införa för området främmande växt- eller djurart,
10. använda kemiska eller biologiska bekämpningsmedel, tillföra kalk eller andra växtnäringsämnen samt
11. placera ut saltstenar i anslutning till källor och fuktig-blöt mark.

Utan Lännsstyrelsens tillstånd är det förbjudet att:

12. uppföra nya älgstorn.

### **B. Föreskrifter med stöd av 7 kap. 6 § miljöbalken om skyldighet att tåla visst intrång**

Markägare och innehavare av särskild rätt till marken förpliktas tåla att följande anordningar utförs och åtgärder vidtas för att tillgodose ändamålet med naturreservatet:

1. Utmärkning av naturreservatets gränser.
2. Uppsättning av informationstavlor. Anordningar utöver de som anges i skötselplanen får utföras efter överenskommelse med fastighetsägaren.
3. Undersökningar av markslag, växt- och djursamhällen och andra naturförhållanden som ett led i uppföljningen av syfte och bevarandemål med naturreservatet. Detta kan exempelvis innebära uppsättning av insektsfällor och insamling av enstaka artexemplar.
4. Naturvårdsbränning med för regionen naturligt intervall och andra punktvisa biotopvårdande åtgärder i syfte att bevara hotade arter.

### **C. Ordningsföreskrifter med stöd av 7 kap 30 § miljöbalken om rätten att färdas och vistas samt om ordningen i övrigt**



Utöver vad som annars gäller i lagar och författningar är det förbjudet att inom naturreservatet:

1. fånga, störa eller skada däggdjur, fåglar, grod- och kräldjur, liksom att skada deras bo och lekplatser eller samla ägg,
2. plocka och samla in arter av olika slag, med undantag av bär och matsvamp,
3. klättra i boträd eller medvetet uppehålla sig närmare rovfågelbo, lya eller gryt än 100 meter,
4. göra åverkan på mark, block, växtlighet, torrträd eller annan död ved,
5. elda, annat än med medhavd ved samt
6. framföra motordrivet fordon i terräng förutom på befintliga skoterleder

## Avvägning mot andra intressen

### Intresseprövning

Föreskrifterna är anpassade till naturreservatets värden och behovet att tillgodose syftet med skyddet. De är främst avsedda att begränsa skador på mark samt växt- och djurliv. Vid en avvägning mellan enskilda och allmänna intressen i enlighet med 7 kap. 25 § miljöbalken finner Länstyrelsen att föreskrifterna inte går längre än vad som krävs för att syftet med skyddet ska tillgodoses.

### Förenlighet med riksintresseområden och översiktsplan

Länstyrelsen bedömer enligt 5 § förordningen (SFS 1998:896) om hushållning med mark- och vattenområden med mera att beslutet om naturreservat är förenligt med hushållningsbestämmelserna i miljöbalkens 3 och 4 kapitel samt att det är förenligt med för området gällande kommunal översiktsplan.

### Skötsel och förvaltning

Med stöd av 3 § förordningen (SFS 1998:1252) om områdesskydd enligt miljöbalken fastställer länstyrelsen de bevarandemål och riktlinjer som framgår av den till förslaget hörande skötselplanen. Skötselplanen ska ligga till grund för naturreservatets skötsel och ska vid behov revideras. Förvaltare av reservatet ska vara Länstyrelsen i Jämtlands län.

## Kungörelse

Kungörelsedelgivning skall ske enligt 47 § delgivningslagen (2010:1932). Föreskrifterna enligt 7 kap. 30 § miljöbalken träder ikraft den dag som framgår av kungörandet i länets författningssamling och gäller omedelbart även om de överklagas.

## Hur man överklagar

Detta beslut kan överklagas hos regeringen, Miljö- och energidepartementet (bilaga 4).

## Övrig information

### Annan lagstiftning

Länstyrelsen upplyser om att verksamheter som kräver dispens eller tillstånd från någon av föreskrifterna i detta beslut, eller i andra fall, ofta förutsätter prövning enligt annan lagstiftning. Exempel på sådan prövning kan vara dispens från strandskyddsbestämmelser, tillstånd till markavvattning eller annan vattenverksamhet, bygglovstillstånd och dispens från terrängkörningsbestämmelser.

För att bedriva verksamheter eller vidta åtgärder som på ett betydande sätt kan påverka miljön i berört Natura 2000-område krävs tillstånd enligt 7 kap. 28 a § miljöbalken. Undantag är verksamheter eller åtgärder som är nödvändiga för skötseln och förvaltningen av särskilda bevarandeområden. Länstyrelsen får lämna tillstånd endast om villkoren i 7 kap. 28 b § miljöbalken är uppfyllda, eller om regeringen har gett sin tillåtelse och villkoren i 7 kap. 29 § miljöbalken är uppfyllda.

Efter bildandet av naturreservatet omfattas området inte av bestämmelserna i skogsvårdslagen (SFS 2014:890).

### Brand

Spontana bränder kan tillåtas inom naturreservatets gränser, i enlighet med aktuell strategi för naturvårdsbränning och spontana bränder i skyddade områden, framtagen av Länstyrelsen i Jämtlands län.



Länsstyrelsen  
Jämtlands län

Beslut i detta ärende har fattats av landshövding Jöran Hägglund efter föredragning av naturvårdshandläggare Göran Eriksson. I den slutliga handläggningen deltog även biträdande länsråd Bengt-Åke Strömquist och biträdande enhetschef Göran Gabling.

Jöran Hägglund

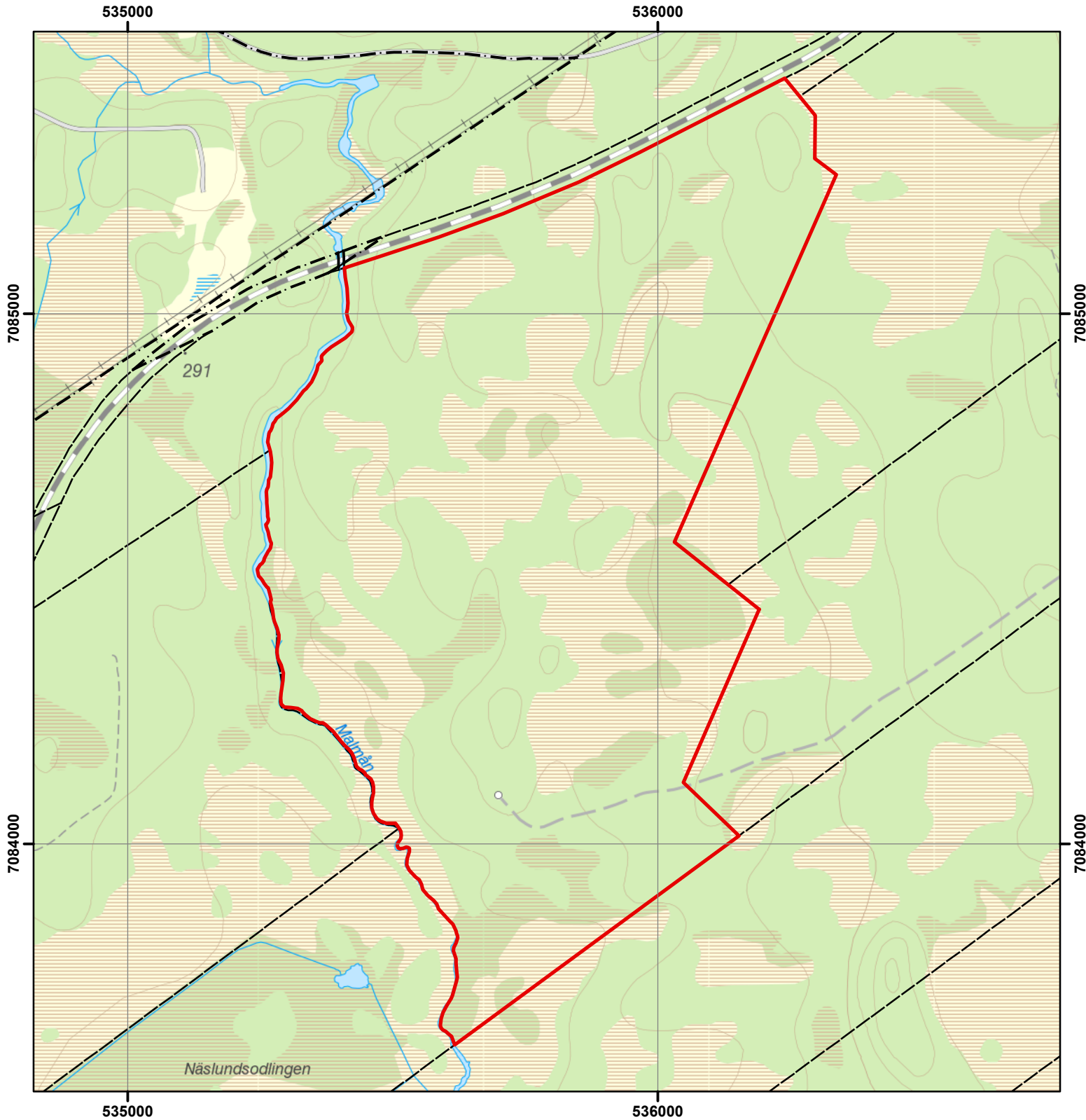
Göran Eriksson

### Bilagor


1. Beslutskarta
2. Översiktskarta
3. Skötselplan
- 3a. Skötselplankarta
- 3b. Underhållsrättigheter för vägar
4. Hur man överklagar



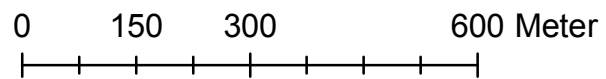
## Malmåns naturreservat Beslutskarta



### Teckenförklaring

 Naturreservatets gräns

Sweref99 TM



Skala 1:10000

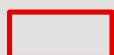




## Malmåns naturreservat Översiktskarta



### Teckenförklaring



Naturreservatets gräns

0 1 2 4 Kilometer

Skala 1:70000





## Skötselplan för Malmåns naturreservat

### Innehållsförteckning

BESKRIVNINGSDDEL .....	2
Syfte .....	2
Beskrivning av naturreservatet.....	2
Administrativa data .....	2
Ingående naturtyper.....	3
Områdesbeskrivning.....	3
Prioriterade bevarandevärden .....	4
Natura 2000.....	4
Åtgärdsprogram för hotade arter eller livsmiljöer (ÅGP) .....	5
PLANDEL.....	6
Skötsel och förvaltning av naturreservatets natur- och kulturvärden .....	6
Skötselområde A. Brandpräglad tallskog, 46 hektar .....	6
Skötselområde B. Skog och våtmark, 66 hektar .....	7
Skötsel och förvaltning av naturreservatets friluftslivsvärden .....	8
Utmärkning av naturreservatets gräns.....	8
Sammanfattning och prioritering av planerade skötselåtgärder .....	8
Övriga uppgifter .....	9
Uppföljning.....	9
Tillsyn .....	9
Finansiering av naturvårdsförvaltningen.....	9
Källförteckning .....	10

## BESKRIVNINGSDDEL

### Syfte

Syftet med naturreservatet är huvudsakligen att bevara och utveckla ett område med brandpräglad tallskog och urskogsartad granskog med höga naturvärden.

Värdefulla företeelser och strukturer som särskilt ska beaktas i skydd och förvaltning är:

- Skogsbrand som resulterar i brandskadade och döda träd samt glesare trädskikt och tunnare humusskikt.
- Intern beståndsdynamik, inklusive kontinuitet av gamla träd och död ved.
- Naturlig hydrologi.

Värdefulla artgrupper som särskilt ska beaktas i skydd och förvaltning är:

- Vedlevande mossor, lavar, svampar och insekter samt fåglar.

Syftet nås främst genom naturvårdsbränning i skogsmark med ett för regionen naturligt intervall och genom fri utveckling av våtmarker och vatten.

Syftet är samtidigt att uppfylla de åtaganden som följer av att området är utpekad att ingå i det europeiska nätverket av skyddade områden Natura 2000, enligt Rådets direktiv 92/43/EEG om bevarande av livsmiljöer samt vilda djur och växter.

Vidare är syftet att naturreservatet ska vara tillgängligt för naturupplevelser och friluftsliv, samt ge möjlighet till vetenskaplig forskning.

## Beskrivning av naturreservatet

### Administrativa data

Naturreservatets namn	Malmån
Län	Jämtland
Kommun	Strömsund
Fastigheter	Risselås 1:233, Risselås 1:8
Markägare	Staten genom Naturvårdsverket
Areal	112 hektar
Natura 2000	SE0720446
Förvaltare	Länsstyrelsen i Jämtlands län



### Ingående naturtyper

Naturtyper enligt KNAS <sup>1</sup>	Areal (ha)	Naturtyper enligt NNK <sup>2</sup>	Areal (ha)
Tallskog	37,7	Taiga (9010)	62
Granskog	7,5	Näringsrik granskog (9050)	2,2
Barrblandskog	1,4	Skogbevuxen myr (9740)	17,4
Barrsumpskog	14,2	Lövsumpskog (9080)	0,3
Lövblandad barrskog	3,0	Öppna mossar och kärr (7140)	22,2
Våtmark	31,3	Obestämd nordlig alluvial äng (6830)	4,0
Sumpskogsimpediment	8,4	Öppen icke natura-naturtyp (6960)	1,3
Övriga skogsimpediment	2,7	Icke-natura skog (9900)*	1,8
Ungskog inklusive hygge	5,9		

<sup>1</sup> Data från "Kontinuerlig naturtypskartering i skyddade områden" (KNAS). Uttag från databas 2015-01-21

<sup>2</sup> Data från "Natura 2000 - naturtyper" (NNK), Naturvårdsverket. Kodnummer för respektive naturtyp anges inom parentes. Uttag från databas 2015-01-21

\* Icke natura-skog avser skogsområden med låg bevarandestatus och som inte uppfyller fullgoda habitat enligt EU:s habitatdirektiv Natura 2000.

### Områdesbeskrivning

Naturreseptatet är beläget cirka 8.5 kilometer nordost om Strömsunds samhälle och cirka 10 kilometer sydväst om Lövberga i Strömsunds kommun. Området är flackt beläget och högsta punkten ligger på 300 meter över havet och lägsta punkt på 290 meter över havet. Bergarten i området består av granit och jordarterna utgörs av sandig-moig morän.

#### Beskrivning av granskogen

Granskogen omfattas av urskogsartade bestånd som är belägna i reservatets södra, centrala och nordöstra delar. Samtliga granbestånd är bitvis rikligt hänglavsdraperade och ofta med påtagliga mängder död ved, företrädesvis av liggande gran. Lågorna är inte speciellt grova men många i antal och lågornas förmultningsgrader varierar. Insprängt i dessa granbestånd finns även kvar enstaka äldre levande tall. Partier med gransumpskog på fuktig till blöt mark finns söder och väster om vägen i områdets södra del. Här är granen relativt lågväxt. Förutom själva Malmån i väster rinner även en mindre bäck i den centralt belägna urskogsartade granskogen.

#### Beskrivning av tallskogen

Rena tallbestånd med minimal underväxt av gran finns sparsamt och då framför allt i de nordvästra och nordöstra delarna. Resterande tallbestånd har en relativ hög andel graninblandning. Inslaget av gran i dessa delar gör skogen flerskiktad och andelen gran är uppskattat till 20-30 procent av virkesvolymen. Uppskattad virkesvolym ligger runt 120-130 skogskubikmeter/hektar. Trädslagsfördelningen för tall, gran och löv är 70-30-0. Ålders- och diameterfördelningen av tall är förhållandevis god och från de äldsta träden (350 år) finns varierande åldersklasser ned till 50-60 års-åldern. Plantor av tall finns måttligt-rikligt i områdets norra del men är ovanliga i övriga delar och de få som finns där är betade av älg. Fält- och bottenskikt i de talldominerade delarna domineras av torr-frisk ristyp med inslag av den lavrika skogstypen. Generellt är det ont om lövträd förutom enstaka sälgar och aspar.





Omgivande våtmark består till större delen av skogbevuxen myr och öppna mossar och kärr.

Naturreservatet är på många ställen tydligt präglat av forna tiders bränder. Även gamla stubbar, högstubbar och gamla lågor har ofta någon form av brandspår. Objektets nordligaste del gränsar direkt till järnväg och det kan inte uteslutas att några av de bränder som härjat i området kan ha orsakats av gnistbildning från passerande tåg. Generellt kan man säga att även om det brunnit ofta i området vilket antalet brandljud på enstaka träd visar finns inte speciellt många träd med synliga brandljud. Grövsta brösthöjdsdiameter på levande tall och torrakor är uppskattat till 50 cm. I allmänhet är det ont om död ved i de talldominerade delarna. Här och var finns spillning av ren. Området är en av de få rester äldre tallskog som finns kvar i regionen.

Den unika skogsmiljön hyser ett stort antal rödlistade arter. Totalt har 13 rödlistade arter påträffats i området fördelade på kategorierna sårbara och nära hotade.

#### *Kulturhistoria och markanvändning*

Äldre avverkningsstubbar visar tecken på dimensionsavverkningar från mitten av 1900-talet. Spår efter denna verksamhet förekommer i form av en nästan helt nedbruten flottarkoja i anslutning till Malmåns östra strand. Naturreservatet berörs av servitut för vägar med rätt för tidigare markägare att bibehålla vägens funktion, standard och bärighet (se bilaga 3b).

#### *Rennäring*

Naturreservatet och omgivande områden utgör viktigt vinterbetesland för Ohredahke sameby.

#### *Friluftsliv*

Naturreservatet är lätt att nå via skogsbilväg och vid vägens slut finns en informationstavla.

### **Prioriterade bevarandevärden**

- Urskogsartad granskog, brandpräglad tallskog med gamla brandskadade träd, torrakor och lågor i olika nedbrytningsstadier samt dess förekomst av vedlevande mossor, lavar, svampar och insekter samt fåglar.

### **Natura 2000**

Naturreservatet är utpekat att ingå i det europeiska nätverket av skyddade områden som SCI - område (Sites of Community Importance) och som avser områden avsatta enligt art- och habitatdirektivet för Natura 2000.

I tabellerna nedan redovisas förekommande naturtyper som är registrerade i Natura 2000-nätverket och som Sverige därigenom förbundit sig att bevara inom detta område. Naturtyper och arealer nedan är hämtade från NNK-databasen den 21 januari 2015. Registrerade



naturtyper och arealer kan förändras allt eftersom kunskapen om området ökar. Kontakta Länsstyrelsen i Jämtlands län för aktuella uppgifter.

Ingående naturtyper enligt EU:s Art- och habitatdirektiv för Natura 2000.

Kod	Naturtyp	Areal (ha)
	<b>Myrhabitat</b>	
7140	Öppna mossar och kärr	22,2
	<b>Skogshabitat</b>	
9010	Taiga*	62
9050	Näringsrik granskog	2,2
9740	Skogbevuxen myr*	17,4
9080	Lövsumpskog	0,3
	Obestämd nordlig alluvial äng (6830)	4,0

Data från "Natura 2000 - naturtyper" (NNK), Naturvårdsverket. Uttag från databas 2015-01-21

\* Prioriterad naturtyp enligt EU:s Art- och habitatdirektiv.

## Åtgärdsprogram för hotade arter eller livsmiljöer (ÅGP)

Vid förvaltningen av naturreservatet ska särskild hänsyn tas till av Naturvårdsverket fastställda åtgärdsprogram för hotade arter eller livsmiljöer. Åtgärdsprogram som är aktuella för detta naturreservat har beaktats i de skötselåtgärder som anges i skötselplanen. Om Länsstyrelsen får ny kunskap om arter eller naturtyper berörda av ÅGP inom naturreservatet ska prioriterade åtgärder för dessa kunna utföras, under förutsättning att de harmonierar med naturreservatets syfte. På samma sätt ska prioriterade åtgärder i ännu ej fastställda åtgärdsprogram kunna utföras i naturreservatet när programmen fastställts.

Åtgärdsprogram för hotade arter eller naturtyper som är särskilt viktiga för förvaltningen

Åtgärdsprogram	Kommentar
Rödlistade fjälltaggsvampar	Området utgör lämplig livsmiljö för flera av programmets arter.
Brandinsekter i boreal skog	Då stora arealer skogsmark inom naturreservatet ska naturvårdsbrännas kommer området att utgöra lämplig livsmiljö för många av programmets arter.
Skalbaggar på nyligen död tall	Området utgör lämplig livsmiljö för flera av programmets arter.
Skalbaggar på äldre död tallved	Området utgör lämplig livsmiljö för flera av programmets arter.

## PLANDEL

### Skötsel och förvaltning av naturreservatets natur- och kulturvärden

Naturreservatet är indelat i två skötselområden A (A1 – A5) och skötselområde B.

#### Skötselområde A. Brandpräglad tallskog, 46 hektar

Samtliga delområden A1 – A5 utgörs av brandpräglad tallskog och ibland med inslag av gran. Ett uttag av gran har gjorts i sydvästra delen av skötselområde A1 under 2013.

Skötselområdena har tillfredsställande brandgränser i form av omgivande våtmarker och Malmån i väster.



Skötselområde A5

#### *Bevarandemål*

Skötselområdena A1 – A5 ska bestå av urskogsartad tallskog. Skötselområdets struktur och sammansättning ska vara tydligt präglad av brand och branden ska ha en roll i områdets fortsatta utveckling. I perioder efter brand/bränning är delområden öppna och präglade av



betydande mängder död ved. Variationen av brand i tid och rum ska bidra till att flera olika successionsstadier efter brand förekommer. Det ska finnas rikliga och ej minskande förekomster av för naturtypen typiska arter, främst inom artgrupperna vedlevande svampar, lavar och insekter samt fåglar. Exempel på sådana typiska arter är talticka *Phellinus pini*, fläckporing *Antrodia albobrunnea* och gräddporing *Cinereomyces lenis* samt dropptaggvamp *Hydnellum ferrugineum*.

Målarealer för skötselområdets naturtyper

Kod	Naturtyp	Areal år 2015 (ha)	Målareal (ha)
9010	Taiga	46	46

#### Skötselåtgärder

- Framtagande av brandplan.
- Skötselområdena 1-5 ska naturvårdsbrännas vid olika tillfällen för att förekomsten av nybränd skog ska spridas i rum och tid.
- Vattensamlingar eventuellt tillräckliga för att driva en vattenpump under bränning finns angivna på skötselplankartan med blå prick.
- Fri utveckling av skogsmark i perioder mellan brand.
- Vid högt älgbete på nyföryngrad tall efter brand ska vissa delar av området stänglas in.
- Vid naturvårdsbränning ska särskild hänsyn tas till befintlig husgrund (rester av flottarkoja) inom skötselområde A4 (se skötselplankarta 3a).

En exakt avgränsning och det praktiska utförandet av naturvårdsbränningen tas fram i samband med den detaljplan som görs strax innan bränningen (brandplanen).

#### Skötselområde B. Skog och våtmark, 66 hektar

Skötselområdet utgörs till större delen av våtmarker i form av öppna mossar och kärr, skogbevuxen myr samt en mindre del lövsumpskog. Övriga delar består av urskogsartad granskog och granskogen i skötselområdets södra del är av sumpskogskogsartad. Här finns även ett mindre tallbestånd.

#### Bevarandemål

Skötselområdets andelar av skogsmark ska bestå av urskogsartad granskog. Dessa delars struktur och sammansättning ska vara tydligt präglad av intern beståndsdynamik med stor andel gamla träd samt rikligt med torrträd och lågor av olika förmultningsgrad. Det ska finnas rikliga och ej minskande förekomster av för naturtypen typiska arter, främst inom artgrupperna vedsvampar, mossor, lavar, insekter samt fåglar. Exempel på sådana typiska arter är stjärntagging *Asterodon ferruginosus*, rosenticka *Fomitopsis rosea*, lappticka *Amylocystis lapponica*, gränsticka *Phellinus nigrolimitatus*, lunglav *Lobaria pulmonaria*, garnlav *Alectoria sarmentosa* samt tretåig hackspett *Picoides tridactylus*. Inom området finns även förekomst av en relativt ovanlig vedsvamp med namnet *Antrodiella pallasii*. Ingående delar av icke natura-skog ska bestå av urskogsartad skog.



Skötselområdets öppna mossar och kärr, skogbevuxen myr samt lövsumpskog ska vara opåverkade av antropogena ingrepp samt vara hydrologiskt intakta med undantag för naturliga förändringar.

Målarealer för skötselområdets naturtyper (enligt NNK)

Kod	Naturtyp	Areal år 2015 (ha)	Målareal (ha)
9010	Taiga	16	19,1
9050	Näringsrik granskog	2,2	2,2
9080	Lövsumpskog	0,3	0,3
9740	Skogbevuxen myr	17,4	17,4
7140	Öppna mossar och kärr	22	22
	Obestämd nordlig alluvial äng (6830)*	4	4
	Öppen icke natura-naturtyp (6960)	1,3	0
	Icke natura-skog (9900)**	1,8	0

\*Ingående naturtyp/naturtyper kommer att preciseras i kommande uppföljningsverksamhet.

\*\* Icke natura-skog avser skogsområden med låg bevarandestatus och som inte uppfyller fullgoda habitat enligt EU:s habitatdirektiv Natura 2000.

#### Skötselåtgärder

Skötselområdet lämnas för fri utveckling.

## Skötsel och förvaltning av naturreservatets friluftslivsvärden

#### Bevarandemål

I anslutning till naturreservatet ska det finnas information om naturreservatets natur- och kulturvärden, samt om de bestämmelser som gäller för naturreservatet.

#### Skötselåtgärder

Informationstavla med beskrivning av reservatet ska sättas upp enligt bilaga 3a.

## Utmärkning av naturreservatets gräns

Naturreservatet ska märkas ut i fält enligt Naturvårdsverkets riktlinjer och svensk standard.

## Sammanfattning och prioritering av planerade skötselåtgärder

Skötselområde	Skötselåtgärder	Prio
Hela naturreservatet	Markering av naturreservatets gränser	1
Friluftsliv	Uppsättning av informationstavla	1
A (A1-A5)	Naturvårdsbränning	1
B	Fri utveckling	1



Länsstyrelsen  
Jämtlands län

## Övriga uppgifter

### Uppföljning

En uppföljning av beskrivna bevarandemål ska ske för skötselområdet för bedömning av bevarandestatusen. Uppföljningsarbetet anges och utförs av Länsstyrelsen eller av denne enligt skrivna avtal utsedd uppdragstagare. Resultat från kommande uppföljning av bevarandestatusen kan eventuellt påkalla en revidering av skötselplan och målindikatorer. Målindikatorer för uppföljning av reservatets skötselområden anges i ett särskilt dokument kallat uppföljningsplan och beslutas om separat.

### Tillsyn

Länsstyrelsen ansvarar för fortlöpande tillsyn av att naturreservatets föreskrifter efterlevs.

### Finansiering av naturvårdsförvaltningen

Naturvårdsförvaltningen bekostas av Naturvårdsverket genom skötselanslag för biotopvårdande åtgärder, utmärkning av reservatets gränser, områdestillsyn samt löpande underhåll.



## Källförteckning

### *Tryckta källor*

- Gärdenfors, U. (ed.) 2010. Rödlistade arter i Sverige 2010 – Artdatabanken, SLU, Uppsala.
- Naturvårdsverket och Skogsstyrelsen 2005. Nationell strategi för formellt skydd av skog.
- Naturvårdsverket 2008. Planering av naturreservat – vägledning för beskrivning, indelning och avgränsning. Naturvårdsverkets Rapport 5788.
- Naturvårdsverket 2006. Åtgärdsprogram för bevarande av rödlistade fjälltaggvampar. Naturvårdsverket Rapport 5609.
- Naturvårdsverket 2006. Åtgärdsprogram för bevarande av brandinsekter i boreal skog. Naturvårdsverket rapport 5610.
- Naturvårdsverket 2013. Åtgärdsprogram för skalbaggar på nyligen död tall, 2014–2018. Naturvårdsverket rapport 6599.
- Naturvårdsverket 2014. Åtgärdsprogram för skalbaggar på äldre död tallved, 2014–2018. Naturvårdsverket rapport 6629.
- Naturvårdsverket 2005. Naturvårdsbränning. Vägledning för brand och bränning i skyddad skog. Naturvårdsverkets Rapport 5438.
- Länsstyrelsen i Jämtlands län 2012. Strategi för naturvårdsbränning och spontana bränder i skyddade områden i Jämtlands län 2012-2021. Diariernr. 511-3838-2012.

### *Källor på internet*

- Sveriges Geologiska Undersökning (SGU). Kartvisaren över jord och berggrund i Jämtlands län [www.sgu.se/produkter/kartor](http://www.sgu.se/produkter/kartor)
- Länsstyrelsen i Jämtlands län. Bevarandeplan för Natura 2000-området Malmån. [www.lansstyrelsen.se/jamtland/Sv/djur-och-natur/skyddad-natur/natura-2000/Pages/bevarandeplaner.aspx](http://www.lansstyrelsen.se/jamtland/Sv/djur-och-natur/skyddad-natur/natura-2000/Pages/bevarandeplaner.aspx)
- Sametinget. Underlag för planer. [www.sametinget.se/](http://www.sametinget.se/) Kartor över Riksintresse, strategiska platser och årstidsland för Ohredahke sameby.
- Skogsstyrelsen. Skog och historia. Husgrund- historisk tid, Objektid: 22725. [www.skogsstyrelsen.se/skogensparlor/](http://www.skogsstyrelsen.se/skogensparlor/)

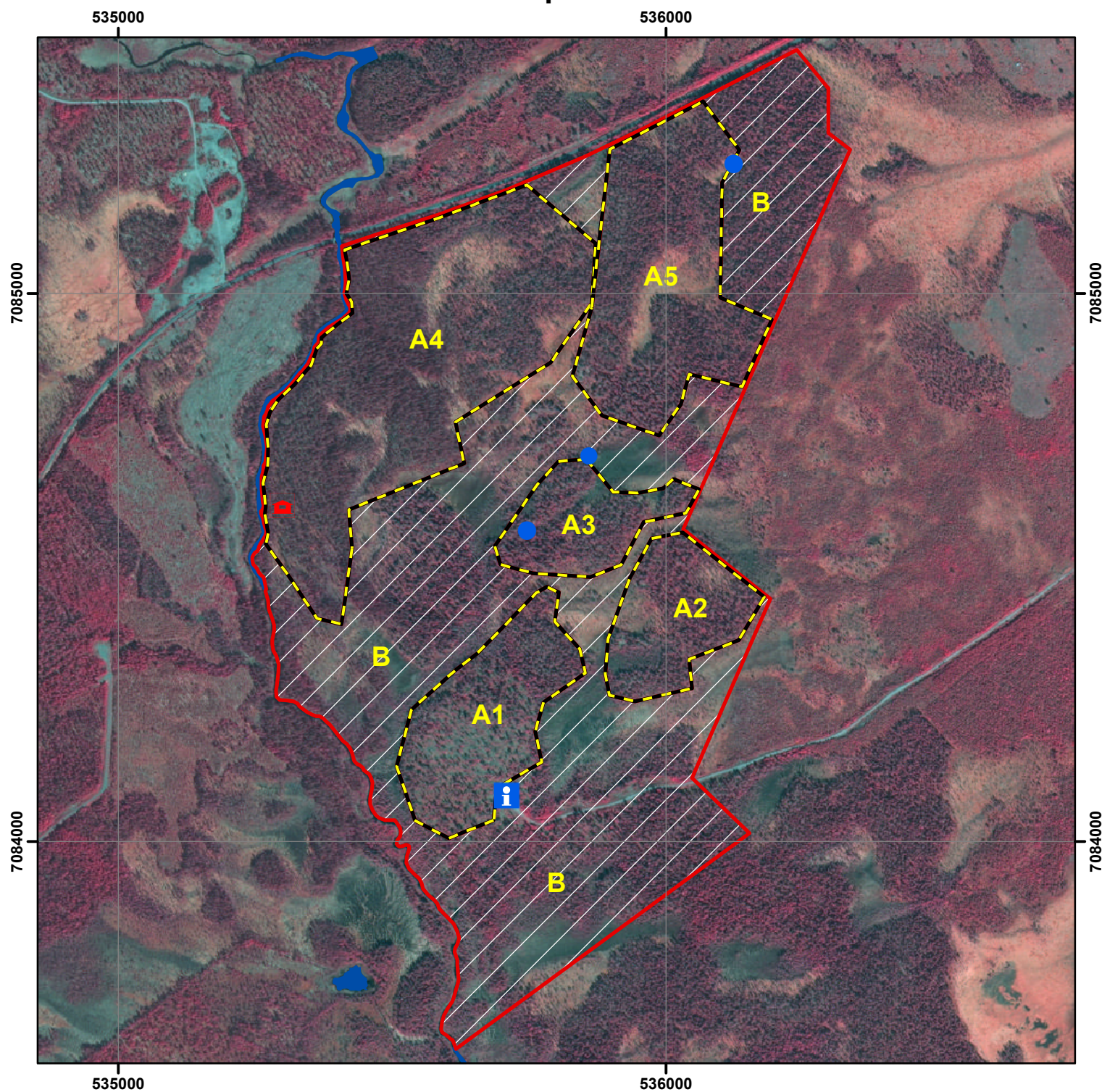
### *Ej tryckta källor*

- Naturvårdsverket. Data från ”Natura 2000 - naturtyper” (NNK), Metria
- Naturvårdsverket. Data från ”Kontinuerlig naturtypskartering i skyddade områden” (KNAS), Metria.
- Länsstyrelsen i Jämtlands län. Länsstyrelsens naturvärdesinventeringar.
- Länsstyrelsen i Jämtlands län. Länsstyrelsens artdatabas.


Foto: Göran Eriksson, Länsstyrelsen i Jämtlands län.




## Malmåns naturreservat Skötselplankarta




### Teckenförklaring

 Naturreservatets gräns

 Informationstavla

 Husgrund


 Vattensamling

### Skötselområden

 A1 - A5

 B

0 100 200 400 Meter



Skala 1:10000





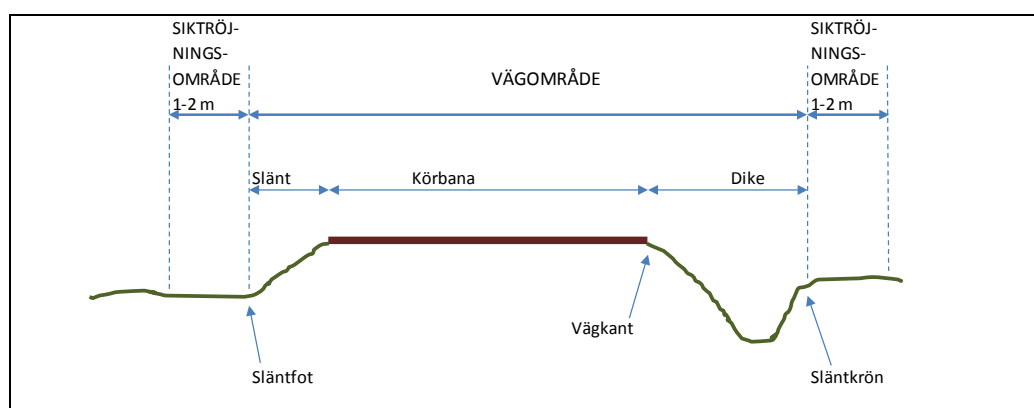
## Bilaga 5

## GENERELLT UNDANTAG FÖR VÄGHÅLLNING MM

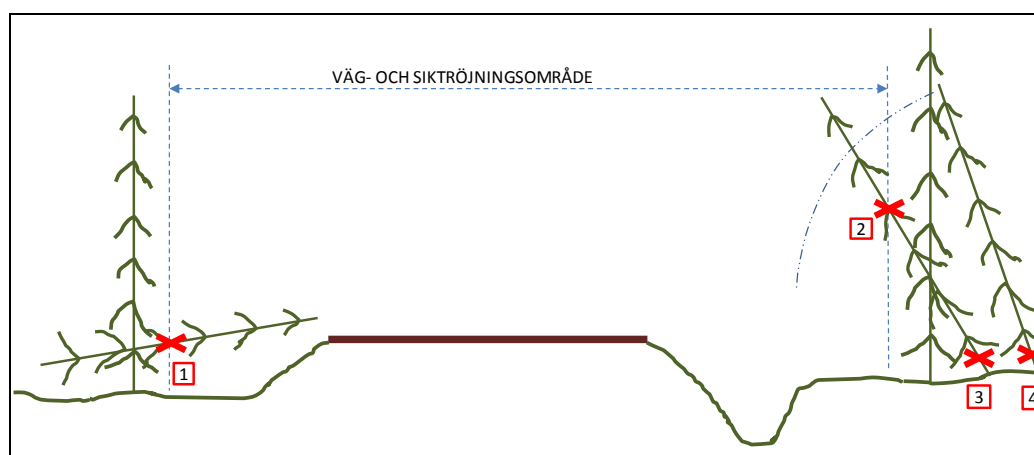
Utan hinder av naturreservatsföreskrifter äger väghållaren rätt att inom vägområdet vidta alla för vägens bestånd och brukande erforderliga åtgärder såsom t ex dikning, hyvling, grusning, dammbindning, trädfällning, sly- och buskröjning, trumbyten, snöröjning och halkbekämpning.

Utan hinder av naturreservatsföreskrifter äger väghållaren vidare rätt att fälla träd och röja sly och buskar utanför vägområdet, inom det s k siktröjningsområdet, intill en bredd av en meter där vägen är i huvudsak rak och intill en bredd om två meter i innerkurvor.

Definitioner av vägområde, siktröjningsområde och väganläggningens olika delar framgår av nedanstående principskiss.



Utan hinder av naturreservatsföreskrifter äger väghållaren rätt att fälla och/eller kapa s k farliga kanträd mm, i enligt med nedanstående principskiss.



Nedfallna träd som inkräktar i vägområde och/eller siktröjningsområde får kapas i gränsen för siktröjningsområdet (1).

Lutande träd som inkräktar i vägområde och/eller siktröjningsområde får kapas vid gräns för siktröjningsområdet (2) alternativt vid rot (3).

Lutande träd utanför siktröjningsområdet som riskerar att inkräkta i eller falla in i siktröjningsområdet och/eller vägområdet får kapas vid rot (4).

För samtliga fall gäller att fällda och/eller kapade träd, delar av träd mm, skall kvarlämnas i terrängen. Dock alltid utanför gräns till det s k siktröjningsområdet. Vid utförande av dessa åtgärder, liksom vid åtgärder för vägens bestånd och brukande i övrigt, skall väghållaren söka minimera åverkan i terrängen, d v s i möjligaste mån minimera skada på de naturvärden mm som naturreservatet syftar till att skydda.

Inför större arbeten, t ex efter omfattande stormfällning eller inför byte av vägtrumma/vägbro i vattendrag, bör länsstyrelsen underrättas i förväg om de planerade arbetena.

## Bilaga 4

F 2

HUR MAN ÖVERKLAGAR TILL REGERINGEN,

Miljö- och energidepartementet

Om Ni är missnöjd med länsstyrelsens beslut kan Ni överklaga hos regeringen.

Det gör Ni genom att i brev

- tala om vilket beslut Ni överklagar, t.ex. genom att ange ärendets diarienummer
- redogöra för dels varför Ni anser att länsstyrelsens beslut är felaktigt, dels hur Ni anser att beslutet skall ändras.

Ni skall underteckna brevet, förtydliga namnteckningen och uppge adress och telefonnummer.

Om Ni har handlingar eller annat som Ni vill åberopa till stöd för Er ståndpunkt så bör Ni skicka med det.

**Överklagandet skall lämnas/skickas till länsstyrelsen, se adress nedan.** Om inte länsstyrelsen ändrar sitt beslut kommer överklagandet och handlingarna i ärendet att skickas till regeringen.

**Länsstyrelsen måste ha fått Ert överklagande inom tre veckor från den dag meddelande om beslutet var infört i ortstidning.** I annat fall kan Ert överklagande inte prövas.

Om Ni behöver veta mer om hur Ni skall gå till väga, så kan Ni vända Er till länsstyrelsen, telefonnummer 010-2253000.

Länsstyrelsens postadress:

Länsstyrelsen i Jämtlands län  
831 86 Östersund