

## Beslut

Datum  
2015-06-08

Dnr (anges vid skriftväxling)  
511 - 1377 - 15

Enligt sändlista

## Beslut för bildande av Lomtjärnens naturreservat

### Uppgifter om naturreservatet

Naturreservatets namn: Lomtjärnen  
Län: Jämtland  
Kommun: Krokoms  
Fastighetskartan: Pellebodarna 70E9FN  
Lägesbeskrivning: Cirka 7 kilometer norr om Rörvattnet i Krokoms kommun.  
Centrum-koordinater: RT 90: X: 7102141 Y: 1414994  
Sweref 99 TM: X: 7099120 Y: 454180  
Fastigheter: Del av Skogsjö 1:12, 1:13  
Samfälligheter: Skogsjö S:10, Skogsjö S:5, Valsjön GA:1  
Areal: 249 hektar  
Förvaltare: Länstyrelsen i Jämtlands län





## Innehållsförteckning

Länsstyrelsens beslut.....	3
Syfte .....	3
Beskrivning av naturreservatet .....	3
Områdesbeskrivning .....	3
Prioriterade bevarandevärden.....	4
Planeringsbakgrund.....	4
Riksintressen.....	4
Kommunala planer .....	4
Naturvärdesinventeringar.....	5
Skäl till beslut.....	5
Ärendets handläggning .....	5
Föreskrifter .....	6
Avvägning mot andra intressen .....	9
Intresseprövning.....	9
Förenlighet med riksintresseområden och översiktsplan.....	9
Skötsel och förvaltning.....	9
Kungörelse .....	9
Hur man överklagar .....	9
Övrig information.....	10
Annan lagstiftning.....	10
Brand.....	10
Bilagor .....	10
Sändlista.....	11



## Länsstyrelsens beslut

Länsstyrelsen beslutar med stöd av 7 kap. 4 § miljöbalken (1998:808) att förklara det område som avgränsas med heldragen linje på bifogad karta (bilaga 1) som naturreservat, att särskilt skyddas och skötas för att bevara och ge möjlighet till utveckling av biologisk mångfald och för att tillgodose behov av områden för friluftslivet. Reservatet har den avgränsning som slutligen utmärks i fält.

Naturreservatets namn ska vara **Lomtjärnen**

## Syfte

Syftet med naturreservatet är huvudsakligen att bevara och utveckla ett område med brandpräglad tallskog med höga naturvärden.

Värdefulla företeelser och strukturer som särskilt ska beaktas i skydd och förvaltning är:

- Skogsbrand som resulterar i brandskadade och döda träd samt glesare trädskikt och tunnare humusskikt.
- Intern beståndsdynamik, inklusive kontinuitet av gamla träd och död ved.
- Naturlig hydrologi.

Värdefulla artgrupper som särskilt ska beaktas i skydd och förvaltning är:

- Vedlevande mossor, lavar, svampar och insekter samt fåglar.

Syftet nås främst genom naturvårdsbränning i skogsmark med ett för regionen naturligt intervall och genom fri utveckling av våtmarker och vatten.

Vidare är syftet att naturreservatet ska vara tillgängligt för naturupplevelser och friluftsliv, samt ge möjlighet till vetenskaplig forskning.

## Beskrivning av naturreservatet

### Områdesbeskrivning

Naturreservatet är beläget cirka 7 kilometer norr om Rörvattnet i Krokoms kommun. Över Jämtlandsskollan i denna del förekommer huvudsakligen sandsten och omvandlad granit och jordarterna domineras av grusig morän.

Naturreservatet utgörs av ett 249 hektar stort skogsområde med kuperad terräng och ett centralt höjdläge med en högsta punkt på 520 meter över havet. I området finns tio olika tjärnar av varierande storlek och några är vackert inbäddade med en omgivning av äldre tall. Några av de äldre tallarna, förmodligen runt 300 år gamla har kvar gamla stämplingsbläckor.

I slutningen ned mot Svartjärnen och nedre Mörttjärnen utanför reservatet finns granbestånd och små aspkloner, med både stående och liggande död ved av asp. Generellt för hela området är det sparsamt med torrträd och lågor.

Relativt grova avverkningsstubbar förekommer här och var som spår efter tidigare dimensionsavverkning. På lite grövre lågor av tall förekommer rödlistade vedsvampar som fläckporing *Antrodia albobrunnea*, gräddporing *Cinereomyces lenis*, nordtagging *Odonticum romellii* samt vitplätt *Chaetodermella luna*.

Reservatets tallskogar är brandpräglade men insprängt i dessa finns även mindre granbestånd. Fält- och bottenskikt i de talldominerade delarna domineras av torr-frisk ristyp med ibland stort inslag av den lavrika skogstypen.

Omgivande våtmark består till större delen av skogbevuxen myr och öppna mossar och kärr.

#### **Prioriterade bevarandevärden**

- Brandpräglad tallskog med gamla brandskadade träd, torrakor och lågor i olika nedbrytningsstadier samt dess förekomst av vedlevande mossor, lavar, svampar och insekter samt fåglar.

## **Planeringsbakgrund**

### **Riksintressen**

Naturreservatet ligger inom riksintresse för rörligt friluftsliv (enligt 4 kap. 2 § miljöbalken).

### **Kommunala planer**

I ”Vindkraft i Krokoms kommun, Tillägg till Översiktsplan” 2010-09-29 fastslås att områdets riksintresse för rörligt friluftsliv enligt ovan skall skyddas från utbyggnad av vindkraft.

### **Naturvärdesinventeringar**

En naturvärdesinventering från Länsstyrelsen gjordes under 2007 då ett förslag på reservatsgräns gjordes. En kompletterande inventering gjordes 2009 som resulterade i en minskning av denna areal.

### **Skäl till beslut**

Genom ett omfattande och till övervägande delar rationellt skogsbruk har många biotoper minskat kraftigt i omfattning och sammanhängande skogsområden fragmenterats. Skogen vid Lomtjärnen har endast i begränsad omfattning påverkats av sådant skogsbruk och här finns fortfarande strukturer och nyckelelement som visar på skyddsvärd skog.

Naturreseptet utgörs huvudsakligen av urskogsartad, brandpräglad tallskog med höga naturvärden vilka är prioriterade skogstyper för formellt skydd. Beslutet om naturresept är ett viktigt led i uppfyllande av miljökvalitetsmålen Levande skogar och Ett rikt växt- och djurliv.

Skälet till att ge området ett formellt skydd är främst att förhindra skogsskötselåtgärder, olika former av markexploatering samt att förhindra att hydrologin störs genom dikning eller körskador. Ytterligare skäl till skyddet är att kunna genomföra önskvärda skötsel- och restaureringsåtgärder, främst i form av naturvårdsbränning.

#### *Val av skyddsform*

Länsstyrelsen bedömer att Lomtjärnens höga naturvärden bäst kan bevaras genom att området undantas från skogsbruk och får ett långsiktigt skydd i form av naturresept.

### **Ärendets handläggning**

Lomtjärnens naturvärden uppmärksammades genom Länsstyrelsens inventering av skyddsvärd skog 2007. Ytterligare inventeringar gjordes i området och ett förslag på reservatsgräns kunde fastställas 2009.

I samråd med tidigare markägare SCA har en viss andel gran avverkat i områdets västligaste delar under 2013. Detta i syfte för att underlätta framtida naturvårdsbränningar.

I och med att Naturvårdsverket kunde erhålla utbytesmark av Sveaskog AB år 2010 har området använts i detta byte. Naturreservatet har därefter varit ett av de områden som ingått i det så kallade ESAB-paketet (Ersättningsmark i Sverige AB) som förvaltas av Naturvårdsverket. Avtal om köp mellan Naturvårdsverket och SCA Skog AB för området blev klart under 2013. Lantmäteriets inmätning och utstakning av naturreservatets gränser slutfördes under mars månad 2014.

I maj 2015 fick ägare av särskild rätt inom området, berörd kommun samt ett flertal berörda myndigheter möjlighet att yttra sig över ett förslag till beslut om naturreservat. Yttranden inkom från Jijnjevaerie sameby, Havs- och vattenmyndigheten (HaV), Jämtlands räddningstjänstförbund, Sveriges geologiska undersökning (SGU), Rörvattnet-Skogsjö fiskevårdsområde och SCA Skog AB.

SCA Skog AB anser att skrivningen om åtgärder för väghållning inklusive bilaga 3b ska ingå under reservatets föreskrifter och ej som en bilaga i beslutets skötselplan. SCA Skog AB anser också att möjligheten för uttransport av vilt på våtmark ska vara tillåten och klargöras tydligare i beslutets föreskrifter.

Länsstyrelsens kommentar: Till den nybildade fastigheten finns ett juridiskt avtal (officialservitut) om väghållning mellan Naturvårdsverket och SCA Skog AB. Vägrättigheternas omfattning finns redovisade i detalj i köpekontraktet. Länsstyrelsen anser därför att nuvarande skrivning enligt punkt e) under undantag från föreskrifterna för A och C om åtgärder för väghållning är helt tillräckligt. Däremot har Länsstyrelsen på bolagets inrådan gjort en mindre ändring för denna föreskrift för att få en tydligare skrivning. Bolagets önskan om ett klargörande angående uttransport av vilt på våtmarker inom naturreservatet har gjorts.

Övriga remissinstanser hade ingen erinran mot förslaget till beslut.

## Föreskrifter

För att uppnå syftet med naturreservatet beslutar Länsstyrelsen med stöd av 7 kap. 5, 6 och 30 §§ miljöbalken samt 3, 21 och 22 §§ förordningen om områdesskydd enligt miljöbalken m. m. att nedan angivna föreskrifter skall gälla i naturreservatet.



Föreskrifterna i A och C nedan skall inte utgöra hinder för förvaltaren att utföra de åtgärder som erfordras för naturreservatets vård och skötsel som framgår av föreskrifterna under B nedan.

Föreskrifterna i A och C nedan ska inte heller utgöra hinder för:

- a) jakt och fiske,
- b) att med lättare fordon (<400 kg) på fastmark transportera fälld björn, älg, hjort eller vildsvin, på våtmark får endast lättare bandgående fordon användas,
- c) markägare och innehavare av särskild rätt att använda terrängskoter på väl snötäckt mark i samband med tillsyn och annat nyttjande av marken (inklusive vid uttransport av fällt vilt),
- d) att bedriva renskötsel i enlighet med rennäringslagen (1971:437) eller terrängkörning i samband med bedrivande av renskötsel enligt terrängkörningsförordningen (1978:594) samt
- e) åtgärder inom vägområdet inklusive siktröjningsområdet för befintliga vägar (se beslutskarta bilaga 1) i syfte att bibehålla vägens funktion, standard och bärighet.

#### **A. Föreskrifter med stöd av 7 kap. 5 § i miljöbalken om inskränkningar i rätten att använda mark- och vattenområden**

Utöver föreskrifter och förbud enligt andra lagar är det förbjudet att inom naturreservatet:

1. uppföra byggnad eller annan anläggning, t ex vindkraftverk, mast, antenn, luft- eller markledning, bro eller spång,
2. sätta upp tavla, plakat, skylt, göra inskrift eller liknande,
3. anordna upplag, utföra fyllning eller tippning, spränga, schakta, borra, gräva, markbereda, utföra någon annan typ av markbearbetning eller bedriva täkt av något slag,
4. anlägga väg, skoterled, uppställningsplats för fordon, eller liknande anläggningar,
5. framföra motordrivet fordon i terräng förutom på befintliga skoterleder,
6. dika, rensa dike, kulvertera dike, dämna, eller utföra annan åtgärd som påverkar områdets naturgivna hydrologiska förhållande,
7. utföra skogsvårds- eller skogsskötselåtgärder,
8. fälla eller skada träd och buskar, samt flytta eller upparbeta stående och liggande döda träd eller delar av träd,
9. införa för området främmande växt- eller djurart,



10. använda kemiska eller biologiska bekämpningsmedel, tillföra kalk eller andra växtnäringsämnen samt
11. placera ut saltstenar i anslutning till källor och fuktig-blöt mark.

Utän Länsstyrelsens tillstånd är det förbjudet att:

12. uppföra nya älgstom.

### **B. Föreskrifter med stöd av 7 kap. 6 § miljöbalken om skyldighet att tåla visst intrång**

Markägare och innehavare av särskild rätt till marken förpliktas tåla att följande anordningar utförs och åtgärder vidtas för att tillgodose ändamålet med naturreservatet:

1. Utmärkning av naturreservatets gränser.
2. Uppsättning av informationstavlor. Anordningar utöver de som anges i skötselplanen får utföras efter överenskommelse med fastighetsägaren.
3. Undersökningar av markslag, växt- och djursamhällen och andra naturförhållanden som ett led i uppföljningen av syfte och bevarandemål med naturreservatet. Detta kan exempelvis innebära uppsättning av insektsfällor och insamling av enstaka artexemplar.
4. Naturvårdsbränning med för regionen naturligt intervall och andra punktvisa biotopvårdande åtgärder i syfte att bevara hotade arter.

### **C. Ordningsföreskrifter med stöd av 7 kap 30 § miljöbalken om rätten att färdas och vistas samt om ordningen i övrigt**

Utöver vad som annars gäller i lagar och författningar är det förbjudet att inom naturreservatet:

1. fånga, störa eller skada däggdjur, fåglar, grod- och kräldjur, liksom att skada deras bo och lekplatser eller samla ägg,
2. plocka och samla in arter av olika slag, med undantag av bär och matsvamp,
3. klättra i boträd eller medvetet uppehålla sig närmare rovfågelbo, lya eller gryt än 100 meter,
4. göra åverkan på mark, block, växtlighet, torrträd eller annan död ved,
5. elda, annat än med medhavd ved samt





6. framföra motordrivet fordon i terräng förutom på befintliga skoterleder.

## Avvägning mot andra intressen

### Intresseprövning

Föreskrifterna är anpassade till naturreservatets värden och behovet att tillgodose syftet med skyddet. De är främst avsedda att begränsa skador på mark samt växt- och djurliv. Vid en avvägning mellan enskilda och allmänna intressen i enlighet med 7 kap. 25 § miljöbalken finner Länsstyrelsen att föreskrifterna inte går längre än vad som krävs för att syftet med skyddet ska tillgodoses.

### Förenlighet med riksintresseområden och översiktsplan

Länsstyrelsen bedömer enligt 5§ förordningen (1998:896) om hushållning med mark- och vattenområden med mera att beslutet om naturreservat är förenligt med hushållningsbestämmelserna i miljöbalkens 3 och 4 kapitel samt att det är förenligt med för området gällande kommunal översiktsplan.

### Skötsel och förvaltning

Med stöd av 3 § förordningen om områdesskydd enligt miljöbalken m.m. fastställer länsstyrelsen de bevarandemål och riktlinjer som framgår av den till förslaget hörande skötselplanen. Skötselplanen ska ligga till grund för naturreservatets skötsel och ska vid behov revideras. Förvaltare av reservatet ska vara Länsstyrelsen i Jämtlands län.

### Kungörelse

Kungörelsedelgivning skall ske enligt 47 § delgivningslagen (2010:1932). Föreskrifterna enligt 7 kap 30 § miljöbalken träder ikraft den dag som framgår av kungörandet i länets författningssamling och gäller omedelbart även om de överklagas.

### Hur man överklagar

Detta beslut kan överklagas hos regeringen, Miljö- och energidepartementet (bilaga 4).



Länsstyrelsen  
Jämtlands län

## Övrig information

### Annan lagstiftning

Länsstyrelsen upplyser om att verksamheter som kräver dispens eller tillstånd från någon av föreskrifterna i detta beslut, eller i andra fall, ofta förutsätter prövning enligt annan lagstiftning. Exempel på sådan prövning kan vara dispens från strandskyddsbestämmelser, tillstånd till markavvattning eller annan vattenverksamhet, bygglovstillstånd och dispens från terrängkörningsbestämmelser.

Efter bildandet av naturreservatet omfattas området inte av bestämmelserna i skogsvårdslagen (SFS 2014:890).

### Brand

Spontana bränder kan tillåtas inom naturreservatets gränser, i enlighet med aktuell strategi för naturvårdsbränning och spontana bränder i skyddade områden, framtagen av Länsstyrelsen i Jämtlands län.

Beslut i detta ärende har fattats av landshövding Jöran Hägglund efter föredragning av naturvårdshandläggare Göran Eriksson. I den slutliga handläggningen deltog även biträdande länsråd Bengt-Åke Strömquist och biträdande enhetschef Göran Gabling.

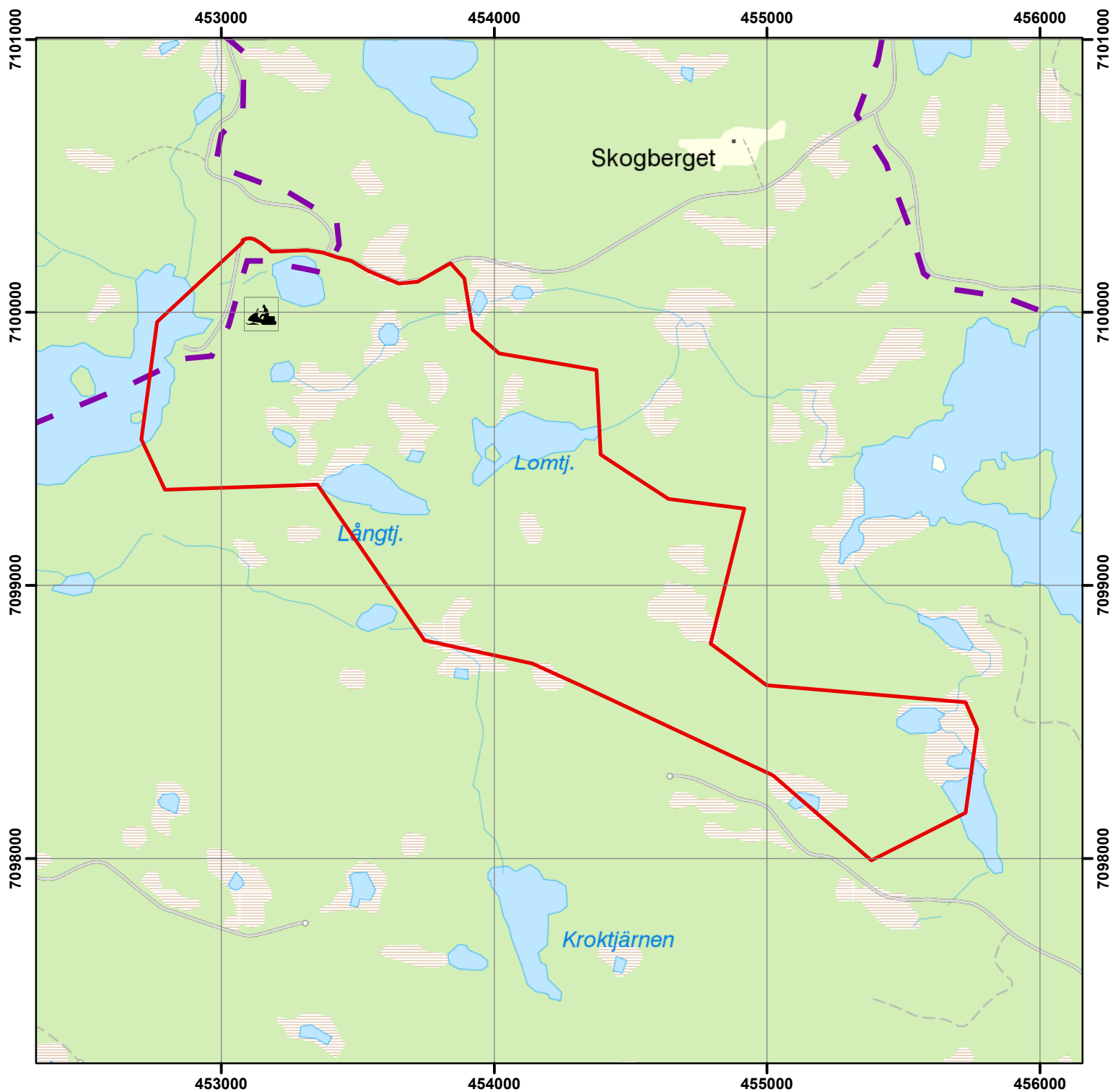
Jöran Hägglund

Göran Eriksson


## Bilagor

1. Beslutskarta
2. Översiktskarta
3. Skötselplan
- 3a. Skötselplankarta
- 3b. Underhållsrättigheter för vägar
4. Hur man överklagar

## Lomtjärnens naturreservat Beslutskarta



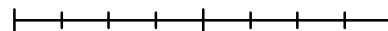
### Teckenförklaring

 Naturreservatets gräns

 Skoterled

Sweref 99 TM

0 250 500 1 000 Meter



Skala 1:20000






## Lomtjärnens naturreservat Översiktskarta



### Teckenförklaring

 Naturreservatets gräns

0 1 2 4 Kilometer

Skala 1:70000





## Skötselplan för Lomtjärnens naturreservat

### Innehållsförteckning

BESKRIVNINGSDDEL .....	2
Syfte .....	2
Beskrivning av naturreservatet.....	2
Administrativa data .....	2
Ingående naturtyper.....	3
Områdesbeskrivning.....	3
Prioriterade bevarandevärden .....	4
Åtgärdsprogram för hotade arter eller livsmiljöer (ÅGP) .....	4
PLANDEL.....	6
Skötsel och förvaltning av naturreservatets natur- och kulturvärden.....	6
Skötselområde A. Skog och våtmark, 249 hektar .....	6
Skötsel och förvaltning av naturreservatets friluftslivsvärden .....	7
Utmärkning av naturreservatets gräns.....	8
Sammanfattning och prioritering av planerade skötselåtgärder .....	8
Övriga uppgifter .....	8
Uppföljning.....	8
Tillsyn.....	8
Finansiering av naturvårdsförvaltningen.....	8
Källförteckning .....	9



## BESKRIVNINGSDDEL

### Syfte

Syftet med naturreservatet är huvudsakligen att bevara och utveckla ett område med brandpräglad tallskog med höga naturvärden.

Värdefulla företeelser och strukturer som särskilt ska beaktas i skydd och förvaltning är:

- Skogsbrand som resulterar i brandskadade och döda träd samt glesare trädskikt och tunnare humusskikt.
- Intern beståndsdynamik, inklusive kontinuitet av gamla träd och död ved.
- Naturlig hydrologi.

Värdefulla artgrupper som särskilt ska beaktas i skydd och förvaltning är:

- Vedlevande mossor, lavar, svampar och insekter samt fåglar.

Syftet nås främst genom naturvårdsbränning i skogsmark med ett för regionen naturligt intervall och genom fri utveckling av våtmarker och vatten.

Vidare är syftet att naturreservatet ska vara tillgängligt för naturupplevelser och friluftsliv, samt ge möjlighet till vetenskaplig forskning.

### Beskrivning av naturreservatet

#### Administrativa data

Naturreservatets namn	Lomtjärnen
Län	Jämtland
Kommun	Krokom
Fastigheter	Del av Skogsjö 1:12, 1:13
Samfälligheter	Skogsjö S:10, Skogsjö S:5
Markägare	Staten genom Naturvårdsverket samt enskilda delägare inom samfälligheterna Skogsjö S:10 och Skogsjö S:5
Areal	249 hektar
Förvaltare	Länsstyrelsen i Jämtlands län



### Ingående naturtyper

Naturtyper enligt KNAS <sup>1</sup>	Areal (ha)	Naturtyper enligt NNK <sup>2</sup>	Areal (ha)
Tallskog	71	Taiga (9010)	158
Granskog	58	Skogbevuxen myr (9740)	17
Barrblandskog	1	Obestämd skogbevuxen myr/Taiga (9843)	1,7
Barrsumpskog	2	Öppna mossar och kärr (7140)	21
Lövblandad barrskog	47	Öppen icke natura - skog (6960)	1,4
Triviallövskog	1	Osäker substratmark (8000)	1,2
Sumpskogsimpediment	1	Osäker Taiga/icke-natura skog (9810)	26
Övriga skogsimpediment	20	Icke natura - skog (9900)*	1,0
Ungskog inklusive hygge	1	Sjö (3100)	20
Våtmark	24	Alpina vattendrag < 3m (120)	0,2
Sjöar och vattendrag	23	Myrsjöar (3160)	1,2

<sup>1</sup> Data från "Kontinuerlig naturtypskartering i skyddade områden" (KNAS). Uttag från databas 2015-01-21

<sup>2</sup> Data från "Natura 2000 - naturtyper" (NNK), Naturvårdsverket. Kodnummer för respektive naturtyp anges inom parentes. Uttag från databas 2015-01-21

\* Icke natura-skog avser skogsområden med låg bevarandestatus och som inte uppfyller fullgoda habitat enligt EU:s habitatdirektiv Natura 2000.

### Områdesbeskrivning

Naturreseptatet är beläget cirka 7 kilometer norr om Rörvattnet i Krokoms kommun. Över Jämtlandsskollan i denna del förekommer huvudsakligen sandsten och omvandlad granit och jordarterna domineras av grusig morän.

Naturreseptatet utgörs av ett 249 hektar stort skogsområde med kuperad terräng och ett centralt höjdläge med högsta punkt på 520 meter över havet. I området finns tio olika tjärnar av varierande storlek och några är vackert inbäddade med en omgivning av äldre tall. Några av de äldre tallarna, förmodligen runt 300 år gamla har kvar gamla stämplingsbläckor. Av något skäl har skogen i vissa delar undgått avverkning. En del av den äldre tallen har spår efter bränder, minst två i serie. Närmast vägen i väster förekommer bergbunden terräng och block med äldre tall. Skogen i denna del är relativt gles med cirka 700-1000 tallstammar/hektar. I närheten finns en mindre ravin.

Längre österut kring Långtjärnen är tallskogen gles och gammal och den ger ett visuellt vackert intryck. Öster om denna tjärn går en ganska djupt nedskuren ravin. Längs med denna ravin och ända fram till Kronpluttarna i norr växer gran. Skogstypen domineras av frisk blåbärsristyp med inslag av kråkbär/ljungtypen på höjdlägena.

På höjdläget går berg i dagen och på fastmarken dominerar ett fältskikt med kråkbär/ljung. Här är skogen betydligt glesare än i övriga delar med uppskattningsvis 200-400 relativt lågväxta tallstammar/hektar. En av dessa tallar med en tredjedel av kärnan rötad åldersbestämde med tillväxtborrh och antalet årsringar kunde räknas till 250 stycken. Denna tall kan vara minst 320 år gammal. Här finns också ett par mindre myrar omgärdade med äldre tall.



I slutningen ned mot Svartjärnen och nedre Mörttjärnen utanför reservatet finns granbestånd och små aspkloner, med både stående och liggande död ved av asp. Generellt för hela området är det sparsamt med torrträd och lågor.

#### *Kulturhistoria och markanvändning*

En del levande äldre tall har kvar synliga stämplingsbläckor från tiden för dimensionsavverkningar. Av praktiska eller andra skäl fullföljdes inte den planerade avverkningen. Dessa träd är idag områdets äldsta trädindivider. Bara några hundra meter söder om reservatet finns en tall med flera stämplingsbläckor som gjordes av Wifsta varv AB som utförde dimensionsavverkningarna i denna region innan bolaget köptes upp av SCA. I reservatet finns flera avverkningsstubbar från dessa dimensionsavverkningar. I samråd med tidigare markägare SCA har en viss andel gran avverkats i områdets västligaste delar under 2013. Detta i syfte för att underlätta framtida naturvårdsbränningar.

Inom området finns ett flertal samfällda fiskevatten (Skogsjö S:10). Fiskevatten som berörs är Stortjärnen, Långtjärnen, Rundtjärnen, Lomtjärnen, Nedre Mörttjärnen samt Svarttjärnen. I några av dessa tjärnar sker utsättning av fisk regelbundet. Naturreservatet berörs av servitut för vägar med rätt för tidigare markägare att bibehålla vägens funktion, standard och bärighet (se bilaga 3b).

#### *Rennäring*

Naturreservatet och omgivande områden utgör viktigt vinterbetesland för Jijnjevaerie sameby.

#### *Friluftsliv*

Naturreservatet är lätt att nå via skogsbilväg utmed reservatets nordvästra sida.

#### **Prioriterade bevarandevärden**

- Brandpräglad tallskog med gamla brandskadade träd, torrakor och lågor i olika nedbrytningsstadier samt dess förekomst av vedlevande mossor, lavar, svampar och insekter samt fåglar.

#### **Åtgärdsprogram för hotade arter eller livsmiljöer (ÅGP)**

Vid förvaltningen av naturreservatet ska särskild hänsyn tas till av Naturvårdsverket fastställda åtgärdsprogram för hotade arter eller livsmiljöer. Åtgärdsprogram som är aktuella för detta naturreservat har beaktats i de skötselåtgärder som anges i skötselplanen. Om Länsstyrelsen får ny kunskap om arter eller naturtyper berörda av ÅGP inom naturreservatet ska prioriterade åtgärder för dessa kunna utföras, under förutsättning att de harmonierar med naturreservatets syfte. På samma sätt ska prioriterade åtgärder i ännu ej fastställda åtgärdsprogram kunna utföras i naturreservatet när programmen fastställts.

Åtgärdsprogram för hotade arter eller naturtyper som är särskilt viktiga för förvaltningen

Åtgärdsprogram	Kommentar
Rödlistade fjälltaggsvampar	Området utgör lämplig livsmiljö för flera av programmets arter.
Brandinsekter i boreal skog	Efter planerade naturvårdsbrännor kommer området att utgöra lämplig





Länsstyrelsen  
Jämtlands län

	livsmiljö för många av programmets arter.
Skalbaggar på nyligen död tall	Området utgör lämplig livsmiljö för flera av programmets arter.
Skalbaggar på äldre död tallved	Området utgör lämplig livsmiljö för flera av programmets arter.

## PLANDEL

### Skötsel och förvaltning av naturreservatets natur- och kulturvärden

Naturreservatet är indelat i ett skötselområde (A).

#### Skötselområde A. Skog och våtmark, 249 hektar

Skötselområde A utgörs av brandpräglad tallskog och ibland med inslag av gran. Rena granbestånd finns i skötselområdets nordvästra delar. Inom området finns även våtmarker och ett flertal tjärnar. Under 2013 gjordes ett uttag av gran i västra delen av skötselområdet.



Skötselområde A

#### *Bevarandemål*

Skötselområdet ska bestå av urskogsartad tallskog. Skötselområdets struktur och sammansättning ska vara tydligt präglad av brand och branden ska ha en roll i områdets



fortsatta utveckling. I perioder efter brand/bränning är delområden öppna och präglade av betydande mängder död ved. Variationen av brand i tid och rum ska bidra till att flera olika successionsstadier efter brand förekommer. Det ska finnas rikliga och ej minskande förekomster av för naturtypen typiska arter, främst inom artgrupperna mossor, mark- och vedlevande svampar, lavar och insekter samt fåglar. Exempel på sådana typiska arter är tallticka *Phellinus pini*, fläckporing *Antrodia albobrunnea*, gräddporing *Cinereomyces lenis* samt dropptaggsvamp *Hydnellum ferrugineum*.

Skötselområdets öppna mossar och kärr, skogbevuxen myr, sjöar och myrsjöar ska vara opåverkade av antropogena ingrepp samt vara hydrologiskt intakta med undantag för naturliga förändringar. Ingående delar av icke natura-skog och osäkra naturtyper med skog ska bestå av urskogsartad skog.

Målarealer för skötselområdets naturtyper (enligt NNK).

Kod	Naturtyp	Areal år 2015 (ha)	Målareal (ha)
9010	Taiga	158	189
9740	Skogbevuxen myr	17	17
7140	Öppna mossar och kärr	21	21
3100	Sjö	20	20
3160	Myrsjöar	1,2	1,2
120	Alpina vattendrag < 3 m	0,2	0,2
	Icke natura-skog (9900)	1,0	0
	Osäker Taiga/icke - natura skog (9810)**	26	0
	Öppen icke - natura skog (6960)	1,4	0
	Osäker substratmark (8000)	1,2	0
	Obestämd skogbevuxen myr/Taiga (9843)*	1,7	0

\*Ingående naturtyp/naturtyper kommer att preciseras i kommande uppföljningsverksamhet.

\*\*Naturtypens kvalitet kommer att preciseras i kommande uppföljningsverksamhet.

### Skötselåtgärder

- Framtagande av brandplan.
- Skötselområdet ska naturvårdsbrännas vid olika tillfällen för att förekomsten av nybränd skog ska spridas i rum och tid.
- Fri utveckling av skogsmark i perioder mellan brand.
- Vid högt älgbete på nyföryngrad tall efter brand ska vissa delar av området stängslas in.

En exakt avgränsning och det praktiska utförandet av naturvårdsbränningen tas fram i samband med den detaljplan som görs strax innan bränningen (brandplanen).

## Skötsel och förvaltning av naturreservatets friluftslivsvärden

### Bevarandemål

I anslutning till naturreservatet ska det finnas information om naturreservatets natur- och kulturvärden, samt om de bestämmelser som gäller för naturreservatet.



### Skötselåtgärder

Informationstavla med beskrivning av reservatet ska sättas upp enligt bilaga 3a.

## Utmärkning av naturreservatets gräns

Naturreservatet ska märkas ut i fält enligt Naturvårdsverkets riktlinjer och svensk standard.

## Sammanfattning och prioritering av planerade skötselåtgärder

Skötselområde	Skötselåtgärder	Prio
Hela naturreservatet	Markering av naturreservatets gränser	1
Friluftsliv	Uppsättning av informationstavla	1
A	Naturvårdsbränning	1

## Övriga uppgifter

### Uppföljning

En uppföljning av beskrivna bevarandemål ska ske för skötselområdet för bedömning av bevarandestatusen. Uppföljningsarbetet anges och utförs av Länsstyrelsen eller av denne enligt skrivna avtal utsedd uppdragstagare. Resultat från kommande uppföljning av bevarandestatusen kan eventuellt påkalla en revidering av skötselplan och målindikatorer. Målindikatorer för uppföljning av reservatets skötselområden anges i ett särskilt dokument kallat uppföljningsplan och beslutas om separat.

### Tillsyn

Länsstyrelsen ansvarar för fortlöpande tillsyn av att naturreservatets föreskrifter efterlevs.

### Finansiering av naturvårdsförvaltningen

Naturvårdsförvaltningen bekostas av Naturvårdsverket genom skötselanslag för biotopvårdande åtgärder, utmärkning av reservatets gränser, områdestillsyn samt löpande underhåll.



## Källförteckning

### *Tryckta källor*

- Gärdenfors, U. (ed.) 2010. Rödlistade arter i Sverige 2010 – Artdatabanken, SLU, Uppsala.
- Naturvårdsverket och Skogsstyrelsen 2005. Nationell strategi för formellt skydd av skog.
- Naturvårdsverket 2008. Planering av naturreservat – vägledning för beskrivning, indelning och avgränsning. Naturvårdsverkets Rapport 5788.
- Naturvårdsverket 2006. Åtgärdsprogram för bevarande av rödlistade fjälltaggsvampar. Naturvårdsverket Rapport 5609.
- Naturvårdsverket 2006. Åtgärdsprogram för bevarande av brandinsekter i boreal skog. Naturvårdsverket rapport 5610.
- Naturvårdsverket 2013. Åtgärdsprogram för skalbaggar på nyligen död tall, 2014–2018. Naturvårdsverket rapport 6599.
- Naturvårdsverket 2014. Åtgärdsprogram för skalbaggar på äldre död tallved, 2014–2018. Naturvårdsverket rapport 6629.
- Naturvårdsverket 2005. Naturvårdsbränning. Vägledning för brand och bränning i skyddad skog. Naturvårdsverkets Rapport 5438.
- Länsstyrelsen i Jämtlands län 2012. Strategi för naturvårdsbränning och spontana bränder i skyddade områden i Jämtlands län 2012-2021. Diariennr. 511-3838-2012.

### *Källor på internet*

- Sveriges Geologiska Undersökning (SGU). Kartvisaren över jord och berggrund i Jämtlands län [www.sgu.se/produkter/kartor](http://www.sgu.se/produkter/kartor).
- Sametinget. Underlag för planer. [www.sametinget.se/](http://www.sametinget.se/) Kartor över Riksintresse, strategiska platser och årstidsland för Jijnjevaerie sameby.

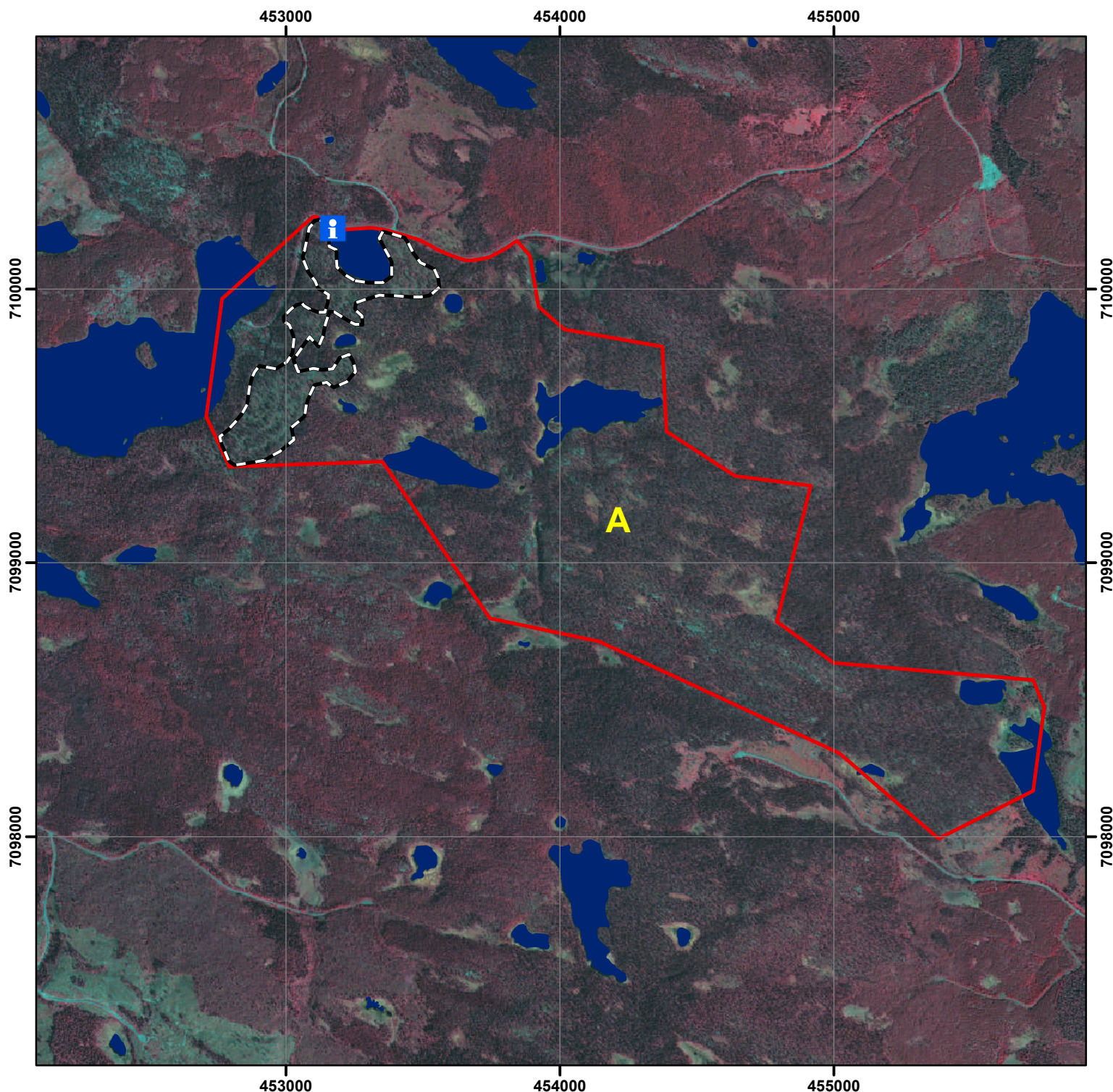
### *Ej tryckta källor*

- Naturvårdsverket. Data från ”Natura 2000 - naturtyper” (NNK)
- Naturvårdsverket. Data från ”Kontinuerlig naturtypskartering i skyddade områden” (KNAS), Metria.
- Länsstyrelsen i Jämtlands län. Länsstyrelsens naturvärdesinventeringar.
- Länsstyrelsen i Jämtlands län. Länsstyrelsens artdatabas.

Foto: Göran Eriksson, Länsstyrelsen i Jämtlands län.



## Lomtjärnens naturreservat Skötselplankarta



### Teckenförklaring



Naturreservatets gräns



Informationstavla



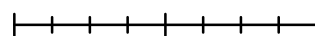
Område för uttag av gran  
utfört 2013

### Skötselområden



Sweref 99 TM

0 200 400 800 Meter



Skala 1:20000



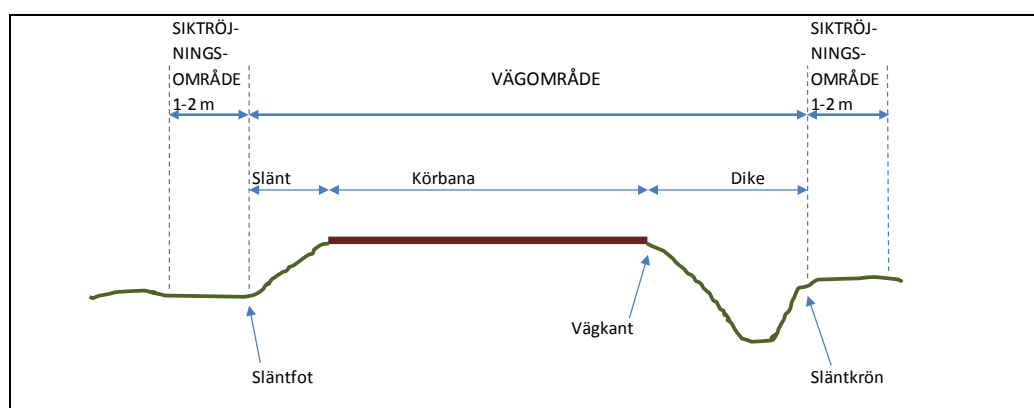
## Bilaga 3b

## GENERELLT UNDANTAG FÖR VÄGHÅLLNING MM

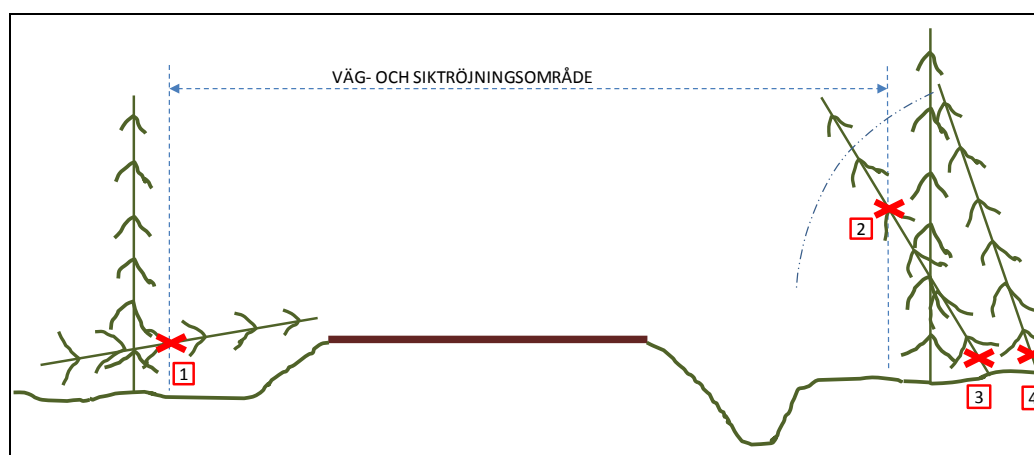
Utan hinder av naturreservatsföreskrifter äger väghållaren rätt att inom vägområdet vidta alla för vägens bestånd och brukande erforderliga åtgärder såsom t ex dikning, hyvling, grusning, dammbindning, trädfällning, sly- och buskröjning, trumbyten, snöröjning och halkbekämpning.

Utan hinder av naturreservatsföreskrifter äger väghållaren vidare rätt att fälla träd och röja sly och buskar utanför vägområdet, inom det s k siktröjningsområdet, intill en bredd av en meter där vägen är i huvudsak rak och intill en bredd om två meter i innerkurvor.

Definitioner av vägområde, siktröjningsområde och väganläggningens olika delar framgår av nedanstående principskiss.



Utan hinder av naturreservatsföreskrifter äger väghållaren rätt att fälla och/eller kapa s k farliga kanträd mm, i enligt med nedanstående principskiss.



Nedfallna träd som inkräktar i vägområde och/eller siktröjningsområde får kapas i gränsen för siktröjningsområdet (1).

Lutande träd som inkräktar i vägområde och/eller siktröjningsområde får kapas vid gräns för siktröjningsområdet (2) alternativt vid rot (3).

Lutande träd utanför siktröjningsområdet som riskerar att inkräkta i eller falla in i siktröjningsområdet och/eller vägområdet får kapas vid rot (4).

För samtliga fall gäller att fällda och/eller kapade träd, delar av träd mm, skall kvarlämnas i terrängen. Dock alltid utanför gräns till det s k siktröjningsområdet. Vid utförande av dessa åtgärder, liksom vid åtgärder för vägens bestånd och brukande i övrigt, skall väghållaren söka minimera åverkan i terrängen, d v s i möjligaste mån minimera skada på de naturvärden mm som naturreservatet syftar till att skydda.

Inför större arbeten, t ex efter omfattande stormfällning eller inför byte av vägtrumma/vägbro i vattendrag, bör länsstyrelsen underrättas i förväg om de planerade arbetena.



## Bilaga 4

F 2

HUR MAN ÖVERKLAGAR TILL REGERINGEN,

Miljö- och energidepartementet

Om Ni är missnöjd med länsstyrelsens beslut kan Ni överklaga hos regeringen.

Det gör Ni genom att i brev

- tala om vilket beslut Ni överklagar, t.ex. genom att ange ärendets diarienummer
- redogöra för dels varför Ni anser att länsstyrelsens beslut är felaktigt, dels hur Ni anser att beslutet skall ändras.

Ni skall underteckna brevet, förtydliga namnteckningen och uppge adress och telefonnummer.

Om Ni har handlingar eller annat som Ni vill åberopa till stöd för Er ståndpunkt så bör Ni skicka med det.

**Överklagandet skall lämnas/skickas till länsstyrelsen, se adress nedan.** Om inte länsstyrelsen ändrar sitt beslut kommer överklagandet och handlingarna i ärendet att skickas till regeringen.

**Länsstyrelsen måste ha fått Ert överklagande inom tre veckor från den dag meddelande om beslutet var infört i ortstidning.** I annat fall kan Ert överklagande inte prövas.

Om Ni behöver veta mer om hur Ni skall gå till väga, så kan Ni vända Er till länsstyrelsen, telefonnummer 010-2253000.

Länsstyrelsens postadress:

Länsstyrelsen i Jämtlands län  
831 86 Östersund