

Beslut

Datum
2015-06-08

Dnr (anges vid skriftväxling)
511 - 8198 - 14

Enligt sändlista

Beslut för bildande av Björnsjöbergets naturreservat

Uppgifter om naturreservatet

Naturreservatets namn: Björnsjöberget
Län: Jämtland
Kommun: Berg
Fastighetskartan: Falvik 69E6BN
Lägesbeskrivning: Cirka 14 kilometer nordost om Storsjö by
Centrum-koordinater: RT 90: X: 6972740 Y: 1373275
Sweref 99 TM: X: 6969165 Y: 414275
Fastigheter: Del av Storsjö-Tossåsen 1:1
Areal: 58,7 hektar
Förvaltare: Länstyrelsen i Jämtlands län





Innehållsförteckning

Länsstyrelsens beslut	3
Syfte	3
Beskrivning av naturreservatet	3
Områdesbeskrivning	3
Prioriterade bevarandevärden	3
Planeringsbakgrund	4
Kommunala planer	4
Naturvärdesinventeringar	4
Skäl till beslut	5
Ärendets handläggning	5
Föreskrifter	6
Avvägning mot andra intressen	8
Intresseprövning	8
Förenlighet med riksintresseområden och översiktsplan	8
Skötsel och förvaltning	8
Kungörelse	9
Hur man överklagar	9
Övrig information	9
Annan lagstiftning	9
Brand	9
Bilagor	10
Sändlista	11



Länsstyrelsens beslut

Länsstyrelsen beslutar med stöd av 7 kap. 4 § miljöbalken (1998:808) att förklara det område som avgränsas med heldragen linje på bifogad karta (bilaga 1) som naturreservat, att särskilt skyddas och skötas för att bevara och ge möjlighet till utveckling av biologisk mångfald och för att tillgodose behov av områden för friluftslivet. Reservatet har den avgränsning som slutligen utmärks i fält.

Naturreservatets namn ska vara **Björnsjöberget**

Syfte

Syftet med naturreservatet är huvudsakligen att bevara och utveckla ett område med brandpräglad naturskogsartad tallskog med höga naturvärden.

Värdefulla företeelser och strukturer som särskilt ska beaktas i skydd och förvaltning är:

- Skogsbrand som resulterar i brandskadade och döda träd samt glesare trädskikt och tunnare humusskikt
- Intern beståndsdynamik i perioder mellan brand
- Naturlig hydrologi

Värdefulla artgrupper som särskilt ska beaktas i skydd och förvaltning är:

- Vedlevande mossor, lavar, svampar och insekter samt fåglar

Syftet nås främst genom naturvårdsbränning i skogsmark med ett för regionen naturligt intervall och genom fri utveckling av våtmarker och vatten.

Vidare är syftet att naturreservatet ska vara tillgängligt för naturupplevelser och friluftsliv, samt ge möjlighet till vetenskaplig forskning.

Beskrivning av naturreservatet

Områdesbeskrivning

Naturreservatet ligger 14 kilometer nordost om byn Storsjö och utmed Björnsjöbergets sydsluttning. Området gränsar i söder mot den nya landsvägen mot Ljungdalen. Merparten av marken har en höjd över havet på cirka 600 meter och skogsmarken är

småkuperad med flera småtjärnar varav Grävingtjärnen är den största. Från områdets nordvästra del syns konturerna av Ljungdalsfjällen. I söder breder ett stort nyupptaget hygge ut sig. I nordost finns en contortaplantering. I övrigt gränsar området mot andra tallskogar.

Skogen är brandpräglad tallnaturskog med en genomsnittsålder på cirka 160 år men det finns en hel del tallar som är äldre än 250 år samt även enstaka tallar som är drygt 350 år gamla. Dimensionsspridningen är relativt stor. Naturlig föryngring av tall förekommer men med låg frekvens. Inom området finns även gles hållmarkstallskog, eller berg i dagen med kortväxt äldre tall. Det finns en del död ved i form av torrakor men sparsamt med lågor.

Av den produktiva skogsmarken på cirka 41 hektar är 28 hektar utpekade som värdekärna. Av den totala arealen på 58 hektar utgörs cirka 14 hektar av våtmark och tjärnar.

Skogen är inte opåverkad och här och var finns äldre avverkningsstubbar av gran och tall från huggningar från 1900-talets mitt. Den fridlysta, mindre vattensalamandern *Lissotriton vulgaris* förekommer inom området, se naturvärdesinventeringar.

Prioriterade bevarandevärden

- Brandpräglad tallskog med gamla brandskadade träd, torrakor och lågor i olika nedbrytningsstadier samt dess förekomst av vedlevande mossor, lavar, svampar och insekter samt fåglar.

Planeringsbakgrund

Kommunala planer

I "Vindkraft i Bergs kommun, Tillägg till översiktsplan" 2011 framgår att Björnsjöberget ligger inom ett område där vindkraftsutbyggnad är olämplig med hänsyn till andra intressen som värdefulla natur- och kulturmiljöer.

Naturvärdesinventeringar

En naturvärdesinventering från Länstyrelsen gjordes under 2008/2009 då reservatets gränser bestämdes. Under 2009 utförde Länstyrelsen en salamanderinventering inom området varvid ett fynd av den mindre vattensalamandern påträffades.

Skäl till beslut

Senare tiders omfattande skogsbruk har bidragit till en reducering och fragmentering av viktiga livsmiljöer för skogens växt och djurliv. Skogen vid Björnsjöberget har endast i begränsad omfattning påverkats av sådant skogsbruk och här finns gamla träd, torrträd och liggande död ved i olika nedbrytningsstadier.

Naturreseptatet utgörs huvudsakligen av naturskogsartad brandpräglad tallskog med höga naturvärden vilket är en prioriterad skogstyp för formellt skydd. Beslutet om naturreseptat är ett viktigt led i uppfyllande av miljö kvalitetsmålen Levande skogar och Ett rikt växt- och djurliv.

Skälet till att ge området ett formellt skydd är främst att förhindra skogsskötselåtgärder, olika form av markexploatering samt att förhindra att hydrologin störs genom dikning eller körskador. Ytterligare skäl till skyddet är att kunna genomföra önskvärda skötsel- och restaureringsåtgärder, främst i form av naturvårdsbränning.

Val av skyddsform

Lännsstyrelsen bedömer att Björnsjöbergets höga naturvärden endast kan bevaras genom att området undantas från skogsbruk och får ett formellt och långsiktigt skydd i form av naturreseptat.

Ärendets handläggning

Björnsjöberget uppmärksammades genom Lännsstyrelsens inventering av skyddsvärd skog 2008. Efter ytterligare ett fältbesök 2009 beslutade Lännsstyrelsen att föreslå området som naturreseptat.

I och med att Naturvårdsverket kunde erhålla utbytesmark av Sveaskog AB år 2010 har området använts i detta byte. Naturreseptatet har därefter varit ett av de områden som ingått i det så kallade ESAB-paketet (Ersättningsmark i Sverige AB) som förvaltas av Naturvårdsverket. Avtal om köp mellan Naturvårdsverket och SCA Skog AB för området blev klart under 2013. Lantmäteriets inmätning och utstakning av naturreseptatets gränser slutfördes under november månad 2013.

I maj 2015 fick ägare av särskild rätt inom området, berörd kommun samt ett flertal berörda myndigheter möjlighet att yttra sig över ett förslag till beslut om naturreseptat. Yttranden inkom från

Bergs kommun, Jämtlands räddningstjänstförbund, Sveriges geologiska undersökning SGU och SCA Skog AB.

SCA Skog AB anser att möjligheten för uttransport av vilt på våtmark ska vara tillåten och klargöras tydligare i beslutets föreskrifter.

Länsstyrelsens kommentar: Bolagets önskan om ett klargörande angående uttransport av vilt på våtmarker inom naturreservatet har gjorts. Övriga remissinstanser hade ingen erinran mot förslaget till beslut.

Föreskrifter

För att uppnå syftet med naturreservatet beslutar Länsstyrelsen med stöd av 7 kap. 5, 6 och 30 §§ miljöbalken samt 3, 21 och 22 §§ förordningen om områdesskydd enligt miljöbalken m. m. att nedan angivna föreskrifter skall gälla i naturreservatet.

Föreskrifterna i A och C nedan skall inte utgöra hinder för förvaltaren att utföra de åtgärder som erfordras för naturreservatets vård och skötsel som framgår av föreskrifterna under B nedan.

Föreskrifterna i A och C nedan ska inte heller utgöra hinder för:

- a) att bedriva renskötsel i enlighet med rennäringslagen (1971:437) eller terrängkörning i samband med bedrivande av renskötsel enligt terrängkörningsförordningen (1978:594),
- b) jakt och fiske,
- c) att med lättare fordon (<400 kg) på fastmark transportera fälld björn, älg, hjort eller vildsvin, på våtmark får endast lättare bandgående fordon användas samt
- d) markägare och innehavare av särskild rätt att använda terrängskoter på väl snötäckt mark i samband med tillsyn och annat nyttjande av marken (inklusive vid uttransport av fäلت vilt).

A. Föreskrifter med stöd av 7 kap. 5 § i miljöbalken om inskränkningar i rätten att använda mark- och vattenområden

Utöver föreskrifter och förbud enligt andra lagar är det förbjudet att inom naturreservatet:

1. uppföra byggnad eller annan anläggning, t ex vindkraftverk, mast, antenn, luft- eller markledning, bro eller spång,



2. sätta upp tavla, plakat, skylt, göra inskrift eller liknande,
3. anordna upplag, utföra fyllning eller tippning, spränga, schakta, borra, gräva, markbereda, utföra någon annan typ av markbearbetning eller bedriva täkt av något slag,
4. anlägga väg, skoterled, uppställningsplats för fordon, eller liknande anläggningar,
5. framföra motordrivet fordon i terräng förutom på befintliga skoterleder,
6. dika, rensa dike, kulvertera dike, dämna, eller utföra annan åtgärd som påverkar områdets naturgivna hydrologiska förhållande,
7. utföra skogsvårds- eller skogsskötselåtgärder,
8. fälla eller skada träd och buskar, samt flytta eller upparbeta stående och liggande döda träd eller delar av träd,
9. införa för området främmande växt- eller djurart,
10. använda kemiska eller biologiska bekämpningsmedel, tillföra kalk eller andra växtnäringsämnen samt
11. placera ut saltstenar i anslutning till källor och fuktig-blöt mark.

Utan Lännsstyrelsens tillstånd är det förbjudet att:

12. uppföra nya älgstommar.

B. Föreskrifter med stöd av 7 kap. 6 § miljöbalken om skyldighet att tåla visst intrång

Markägare och innehavare av särskild rätt till marken förpliktas tåla att följande anordningar utförs och åtgärder vidtas för att tillgodose ändamålet med naturreservatet:

1. Utmärkning av naturreservatets gränser.
2. Uppsättning av informationstavlor. Anordningar utöver de som anges i skötselplanen får utföras efter överenskommelse med fastighetsägaren.
3. Undersökningar av markslag, växt- och djursamhällen och andra naturförhållanden som ett led i uppföljningen av syfte och bevarandemål med naturreservatet. Detta kan exempelvis innebära uppsättning av insektsfällor och insamling av enstaka artexemplar.
4. Naturvårdsbränning med för regionen naturligt intervall och andra punktvisa biotopvårdande åtgärder i syfte att bevara hotade arter.

C. Ordningsföreskrifter med stöd av 7 kap 30 § miljöbalken om rätten att färdas och vistas samt om ordningen i övrigt

Utöver vad som annars gäller i lagar och författningar är det förbjudet att inom naturreservatet:

1. fånga, störa eller skada däggdjur, fåglar, grod- och kräldjur, liksom att skada deras bo och lekplatser eller samla ägg,
2. plocka och samla in arter av olika slag, med undantag av bär och matsvamp,
3. klättra i boträd eller medvetet uppehålla sig närmare rovfågelbo, lya eller gryt än 100 meter,
4. göra åverkan på mark, block, växtlighet, torrträd eller annan död ved,
5. elda, annat än med medhavd ved samt
6. framföra motordrivet fordon i terräng förutom på befintliga skoterleder.

Avvägning mot andra intressen

Intresseprövning

Föreskrifterna är anpassade till naturreservatets värden och behovet att tillgodose syftet med skyddet. De är främst avsedda att begränsa skador på mark samt växt- och djurliv. Vid en avvägning mellan enskilda och allmänna intressen i enlighet med 7 kap. 25 § miljöbalken finner Länsstyrelsen att föreskrifterna inte går längre än vad som krävs för att syftet med skyddet ska tillgodoses.

Förenlighet med riksintresseområden och översiktsplan

Länsstyrelsen bedömer enligt 5§ förordningen (1998:896) om hushållning med mark- och vattenområden med mera att beslutet om naturreservat är förenligt med hushållningsbestämmelserna i miljöbalkens 3 och 4 kapitel samt att det är förenligt med för området gällande kommunal översiktsplan.

Skötsel och förvaltning

Med stöd av 3 § förordningen om områdesskydd enligt miljöbalken m.m. fastställer länsstyrelsen de bevarandemål och riktlinjer som framgår av den till förslaget hörande skötselplanen. Skötselplanen ska ligga till grund för naturreservatets skötsel och ska vid behov revideras. Förvaltare av reservatet ska vara Länsstyrelsen i Jämtlands län.



Kungörelse

Kungörelsedelgivning skall ske enligt 47 § delgivningslagen (2010:1932). Föreskrifterna enligt 7 kap 30 § miljöbalken träder ikraft den dag som framgår av kungörandet i länets författningssamling och gäller omedelbart även om de överklagas.

Hur man överklagar

Detta beslut kan överklagas hos regeringen, Miljö- och energidepartementet (bilaga 4).

Övrig information

Annan lagstiftning

Länsstyrelsen upplyser om att verksamheter som kräver dispens eller tillstånd från någon av föreskrifterna i detta beslut, eller i andra fall, ofta förutsätter prövning enligt annan lagstiftning. Exempel på sådan prövning kan vara dispens från strandskyddsbestämmelser, tillstånd till markavvattning eller annan vattenverksamhet, bygglovstillstånd och dispens från terrängkörningsbestämmelser.

Efter bildandet av naturreservatet omfattas området inte av bestämmelserna i skogsvårdslagen (SFS 2014:890).

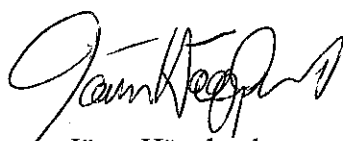
Brand

Spontana bränder kan tillåtas inom naturreservatets gränser, i enlighet med aktuell strategi för naturvårdsbränning och spontana bränder i skyddade områden, framtagna av Länsstyrelsen i Jämtlands län.



Länsstyrelsen
Jämtlands län

Beslut i detta ärende har fattats av landshövding Jöran Hägglund efter föredragning av naturvårdshandläggare Göran Eriksson. I den slutliga handläggningen deltog även biträdande länsråd Bengt-Åke Strömquist och biträdande enhetschef Göran Gabling



Jöran Hägglund



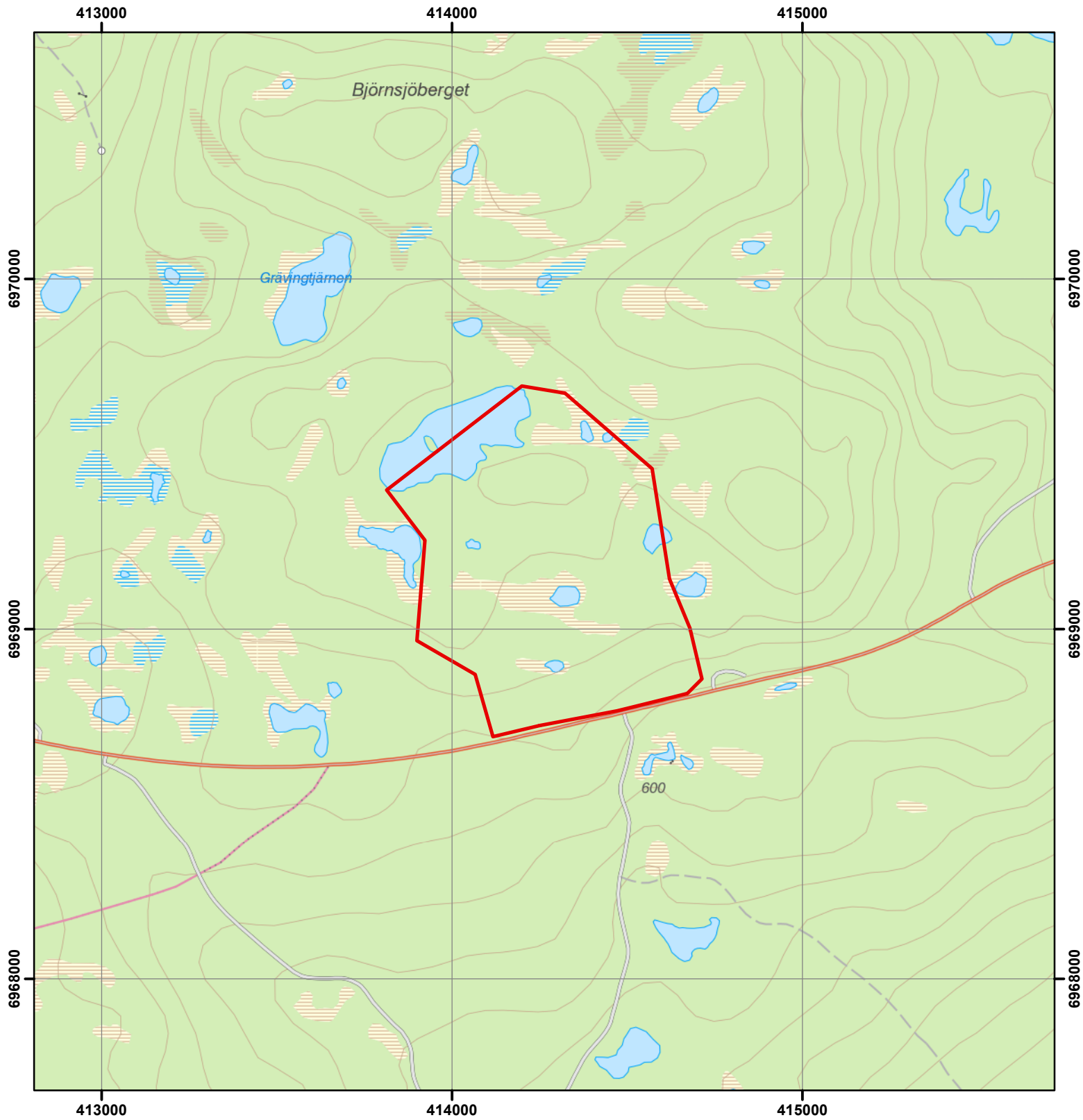
Göran Eriksson

Bilagor

1. Beslutskarta
2. Översiktskarta
3. Skötselplan
- 3a. Skötselplankarta
4. Hur man överklagar



Björnsjöbergets naturreservat Beslutskarta



Teckenförklaring

 Naturreservatets gräns

0 250 500 1 000 Meter

Skala 1:15000

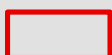




Björnsjöbergets naturreservat Översiktskarta



Teckenförklaring



Naturreservatets gräns

0 1 2 4 Kilometer

Skala 1:50000





Skötselplan för Björnsjöbergets naturreservat

Innehållsförteckning

BESKRIVNINGSDDEL	2
Syfte	2
Beskrivning av naturreservatet	2
Administrativa data	2
Ingående naturtyper	2
Områdesbeskrivning	3
Prioriterade bevarandevärden	4
Åtgärdsprogram för hotade arter eller livsmiljöer (ÅGP).....	4
PLANDEL.....	5
Skötsel och förvaltning av naturreservatets natur- och kulturvärden	5
Skötselområde A – Brandpräglad tallskog m.m. 58,7 hektar	5
Skötsel och förvaltning av naturreservatets friluftslivsvärden	6
Utmärkning av naturreservatets gräns	7
Sammanfattning och prioritering av planerade skötselåtgärder.....	7
Övriga uppgifter	7
Uppföljning	7
Tillsyn	7
Finansiering av naturvårdsförvaltningen.....	7
Källförteckning.....	8



BESKRIVNINGSDDEL

Syfte

Syftet med naturreservatet är huvudsakligen att bevara och utveckla ett område med brandpräglad naturskogsartad tallskog med höga naturvärden.

Värdefulla företeelser och strukturer som särskilt ska beaktas i skydd och förvaltning är:

- Skogsbrand som resulterar i brandskadade och döda träd samt glesare trädskikt och tunnare humusskikt
- Intern beståndsdynamik i perioder mellan brand
- Naturlig hydrologi

Värdefulla artgrupper som särskilt ska beaktas i skydd och förvaltning är:

- Vedlevande mossor, lavar, svampar och insekter samt fåglar.

Syftet nås främst genom naturvårdsbränning i skogsmark med ett för regionen naturligt intervall och genom fri utveckling av våtmarker och vatten.

Vidare är syftet att naturreservatet ska vara tillgängligt för naturupplevelser och friluftsliv, samt ge möjlighet till vetenskaplig forskning.

Beskrivning av naturreservatet

Administrativa data

Naturreservatets namn	Björnsjöberget
Län	Jämtland
Kommun	Berg
Fastigheter	Dela av Storsjö – Tossåsen 1:1
Markägare	Staten genom Naturvårdsverket
Areal	58,7 hektar
Förvaltare	Länsstyrelsen i Jämtlands län

Ingående naturtyper

<u>Naturtyper enligt KNAS¹</u>	<u>Areal (ha)</u>	<u>Naturtyper enligt NNK²</u>	<u>Areal (ha)</u>
Tallskog	30,7	Taiga (9010)	29,6
Granskog	2,8	Sjö (3100)	3,7
Barrblandskog	2,8	Myrsjöar (3160)	1
Lövblandad barrskog	4,0	Osäker Taiga/ickenatura – skog (9810)	16
Ungskog inklusive hygge	0,5	Öppen icke natura-naturtyp (6960)	16
Övriga skogsimpediment	7,3	Icke natura-skog (9900)*	1,2
Våtmark	6,0	Obestämd öppet rikkärr/annan myr (7820)	6,4



Sjöar och vattendrag	4,7	Öppna substratmarker, icke natura – naturtyp (8900)	0,2
----------------------	-----	---	-----

¹ Data från "Kontinuerlig naturtypskartering i skyddade områden" (KNAS). Uttag från databas 2015-02-12

² Data från "Natura 2000 - naturtyper" (NNK), Naturvårdsverket. Kodnummer för respektive naturtyp anges inom parentes. Uttag från databas 2015-02-12

* Icke natura-skog avser skogsområden med låg bevarandestatus och som inte uppfyller fullgoda habitat enligt EU:s habitatdirektiv Natura 2000.

Områdesbeskrivning

Naturreservatet ligger 14 kilometer nordost om byn Storsjö och utmed Björnsjöbergets sydsluttning. Området gränsar i söder mot den nya landsvägen mot Ljungdalen. Merparten av marken har en höjd över havet på cirka 600 meter och skogsmarken är småkuperad med flera småtjärnar varav Grävingtjärnen är den största. Från områdets nordvästra del syns konturerna av Ljungdalsfjällen. I söder breder ett stort nyupptaget hygge ut sig. I nordost finns en contortaplantering. I övrigt gränsar området mot andra tallskogar.

Bergarten utgörs av Ryolit och jordarten består av sandig morän. Skogen är brandpräglad tallnurskog med en genomsnittsålder på cirka 160 år men det finns en hel del tallar som är äldre än 250 år samt även enstaka tallar som är drygt 350 år gamla. Dimensionsspridningen är relativt stor. Naturlig föryngring av tall förekommer men med låg frekvens. Inom området finns även gles hållmarkstallskog, eller berg i dagen med kortväxt äldre tall. Det finns en del död ved i form av torrakor men sparsamt med lågor. Påverkan på skogen varierar något men är generellt måttlig då endast enstaka träd har plockhuggits. Virkesvolymen varierar mellan 90-150 m³sk/hektar och det står cirka 700-800 stammar/hektar men fläckvis är det tätare.

Skogsbestånden består oftast av lågbonitär tallskog med ett fältskikt av frisk bläbärsristyp med stort inslag av torra partier med renlavar, ljung, lingon och kråkbär. Generellt är vegetationen med avseende på ris, mossa och humus tunt. I zoner nära tjärnarna finns våtmarker med starrväxter. I områdets sydvästligaste del finns ett mindre granbestånd. Det är sparsamt med block och hela området är lättvandrat. Många levande stammar har spår efter bränder i form av enstaka brandljud. Däremot finns kolade stubbar med flera brandljud i serie. Den fridlysta, mindre vattensalamandern *Lissotriton vulgaris* förekommer inom området.

Området är mycket skyddsvärt då det är svårt att hitta liknande typ av skog i en annars hårt brukad länsdel. Cirka 9 hektar i områdets sydligaste del som gränsar mot den nya landsvägen saknar äldre tall och denna areal är införlivad i reservatsförslaget som utvecklingsmark men utgör samtidigt en lämplig brandgräns. Av den produktiva skogsmarken på cirka 41 hektar är 28 hektar utpekade som värdekärna. Av den totala arealen på 58,7 hektar utgörs cirka 14 hektar av våtmark och tjärnar.

Kulturhistoria och markanvändning

Äldre avverkningsstubbar visar spår efter huggningar i mitten av 1900-talet.



Rennäring

Naturreservatet och omgivande områden utgör viktigt vinterbetesland för Tåssåsen- och Handölsdalens samebyar.

Friluftsliv

Naturreservatet ligger i anslutning till landsvägen mot Ljungdalen och det är därför lätt att besöka området.

Prioriterade bevarandevärden

- Brandpräglad tallskog med gamla brandskadade träd, torrakor och lågor i olika nedbrytningsstadier samt dess förekomst av vedlevande mossor, lavar, svampar och insekter samt fåglar.

Åtgärdsprogram för hotade arter eller livsmiljöer (ÅGP)

Vid förvaltningen av naturreservatet ska särskild hänsyn tas till av Naturvårdsverket fastställda åtgärdsprogram för hotade arter eller livsmiljöer. Inga sådana arter är kända inom naturreservatet, men om Länsstyrelsen får ny kunskap om arter eller naturtyper berörda av ÅGP inom naturreservatet ska prioriterade åtgärder för dessa kunna utföras, under förutsättning att de harmonierar med naturreservatets syfte.

Åtgärdsprogram för hotade arter eller naturtyper som är särskilt viktiga för förvaltningen

Åtgärdsprogram	Kommentar
Rödlistade fjälltaggsvampar	Området utgör lämplig livsmiljö för flera av programmets arter.
Brandinsekter i boreal skog	Då stora arealer skogsmark inom naturreservatet ska naturvårdsbrännas kommer området att utgöra lämplig livsmiljö för många av programmets arter.
Skalbaggar på nyligen död tall	Området utgör lämplig livsmiljö för flera av programmets arter.
Skalbaggar på äldre död tallved	Området utgör lämplig livsmiljö för flera av programmets arter.

PLANDEL

Skötsel och förvaltning av naturreservatets natur- och kulturvärden

Naturreservatet är indelat i ett skötselområde (A).

Skötselområde A – Brandpräglad tallskog m.m. 58,7 hektar

Skötselområdet domineras av brandpräglad tallskog med ett mindre inslag av granskog, hållmarker, sjö, myrsjöar, våtmark samt lövblandad barrskog.



Skötselområde A

Bevarandemål

Skötselområdets skogbeklädda delar ska bestå av urskogsartad tallskog. Skötselområdets struktur och sammansättning ska vara tydligt präglad av brand och branden ska ha en roll i områdets fortsatta utveckling. I perioder efter brand/bränning är delområden öppna och präglade av betydande mängder död ved. Inom området ska det förekomma flera olika



successionsstadier efter brand. Det ska finnas rikliga och ej minskande förekomster av för naturtypen typiska arter, främst inom artgrupperna vedlevande svampar, lavar och insekter samt hackspettar. Exempel på sådana typiska arter är talticka *Phellinus pini*, fläckporing *Antrodia albobrunnea*, gräddporing *Cinereomyces lenis* samt dropptaggsvamp *Hydnellum ferrugineum*.

Ingående delar av icke natura-skog och öppen icke natura-naturtyp ska bestå av urskogsartad skog.

Områdets sjöar, myrsjöar, våtmarker ska hysa naturlig hydrologi, naturlig näringsstatus och vara fria från körskador.

Målarealer för skötselområdets naturtyper

Kod	Naturtyp	Areal år 2015 (ha)	Målareal (ha)
9010	Taiga	29,6	47,6
3100	Sjö	3,7	3,7
3160	Myrsjöar	1	1
	Osäker Taiga/ickenatura – skog (9810)	16	0
	Öppen icke natura-naturtyp (6960)	16	0
	Obestämd öppet rikkärr/annan myr (7820)**	6,4	0
	Icke natura-skog (9900)	1,2	0
	Öppna substratmarker, icke natura – naturtyp (8900)	0,2	0

**Ingående naturtyp/naturtyper kommer att preciseras i kommande uppföljningsverksamhet.

Skötselåtgärder

- Framtagande av brandplan.
- Skötselområdet ska naturvårdsbrännas vid olika tillfällen för att förekomsten av nybränd skog ska spridas i rum och tid.
- Fri utveckling av skogsmark i perioder mellan brand.
- Vid högt älgbete på nyföryngrad tall efter brand ska vissa delar av området stängas in.

En exakt avgränsning och det praktiska utförandet av naturvårdsbränningen tas fram i samband med den detaljplan som görs strax innan bränningen (brandplanen). Under naturvårdsbränning vid användande av vatten från mindre tjärnar ska särskild hänsyn tas till den mindre vattensalamandern som förekommer stadigvarande i området.

Skötsel och förvaltning av naturreservatets friluftslivsvärden

Bevarandemål

I anslutning till naturreservatet ska det finnas information om naturreservatets natur- och kulturvärden, samt om de bestämmelser som gäller för naturreservatet.

Skötselåtgärder

Informationstavla med beskrivning av reservatet ska sättas upp enligt bilaga 3a.



Utmärkning av naturreservatets gräns

Naturreservatet ska märkas ut i fält enligt Naturvårdsverkets riktlinjer och svensk standard.

Sammanfattning och prioritering av planerade skötselåtgärder

Skötselområde	Skötselåtgärder	Prio
Hela naturreservatet	Markering av naturreservatets gränser	1
Friluftsliv	Uppsättning av informationstavla	1
A	Naturvårdsbränning	1

Övriga uppgifter

Uppföljning

En uppföljning av beskrivna bevarandemål ska ske för skötselområdet för bedömning av bevarandestatusen. Uppföljningsarbetet anges och utförs av Länstyrelsen eller av denne enligt skrivna avtal utsedd uppdragstagare. Resultat från kommande uppföljning av bevarandestatusen kan eventuellt påkalla en revidering av skötselplan och målindikatorer. Målindikatorer för uppföljning av reservatets skötselområden anges i ett särskilt dokument kallat uppföljningsplan och beslutas om separat.

Tillsyn

Länstyrelsen ansvarar för fortlöpande tillsyn av att naturreservatets föreskrifter efterlevs.

Finansiering av naturvårdsförvaltningen

Naturvårdsförvaltningen bekostas av Naturvårdsverket genom skötselanslag för biotopvårdande åtgärder, utmärkning av reservatets gränser, områdestillsyn samt löpande underhåll.



Länstyrelsen
Jämtlands län

Källförteckning

Tryckta källor

- Gärdenfors, U. (ed.) 2010. Rödlistade arter i Sverige 2010 – Artdatabanken, SLU, Uppsala.
- Naturvårdsverket och Skogsstyrelsen 2005. Nationell strategi för formellt skydd av skog.
- Naturvårdsverket 2008. Planering av naturreservat – vägledning för beskrivning, indelning och avgränsning. Naturvårdsverkets Rapport 5788.
- Naturvårdsverket 2006. Åtgärdsprogram för bevarande av rödlistade fjälltaggsvampar. Naturvårdsverket Rapport 5609.
- Naturvårdsverket 2006. Åtgärdsprogram för bevarande av brandinsekter i boreal skog. Naturvårdsverket rapport 5610.
- Naturvårdsverket 2013. Åtgärdsprogram för skalbaggar på nyligen död tall, 2014–2018. Naturvårdsverket rapport 6599.
- Naturvårdsverket 2014. Åtgärdsprogram för skalbaggar på äldre död tallved, 2014– 2018. Naturvårdsverket rapport 6629.
- Naturvårdsverket 2005. Naturvårdsbränning. Vägledning för brand och bränning i skyddad skog. Naturvårdsverkets Rapport 5438.
- Länstyrelsen i Jämtlands län 2012. Strategi för naturvårdsbränning och spontana bränder i skyddade områden i Jämtlands län 2012-2021. Diariennr. 511-3838-2012.

Källor på internet

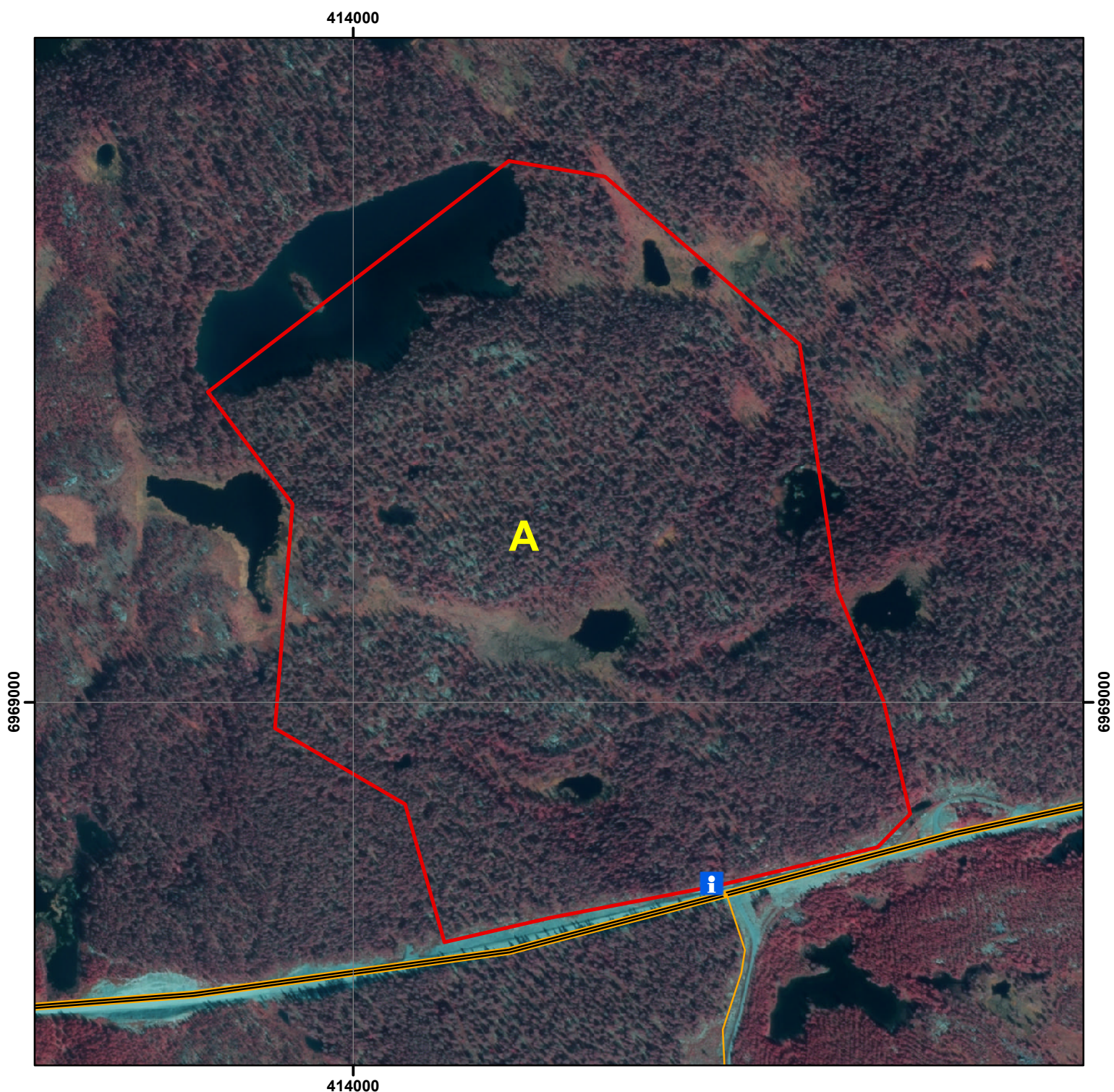
- Sveriges Geologiska Undersökning (SGU). Kartvisaren över jord och berggrund i Jämtlands län www.sgu.se/produkter/kartor
- Sametinget. Underlag för planer. www.sametinget.se/ Kartor över Riksintresse, strategiska platser och årstidsland för Tåssåsens- och Handölsdalens samebyar.

Ej tryckta källor


- Naturvårdsverket. Data från "Natura 2000 - naturtyper" (NNK), Metria
- Naturvårdsverket. Data från "Kontinuerlig naturtypskartering i skyddade områden" (KNAS), Metria.
- Länstyrelsen i Jämtlands län. Länstyrelsens naturvärdesinventeringar.
- Länstyrelsen i Jämtlands län. Länstyrelsens artdatabas.

Foto: Göran Eriksson, Länstyrelsen i Jämtlands län.

Björnsjöbergets naturreservat Skötselplankarta



Teckenförklaring

 Naturreservatets gräns

 Informationstavla

Skötselområden

 A

0 100 200 400 Meter

Skala 1:7000



Bilaga 4

F 2

HUR MAN ÖVERKLAGAR TILL REGERINGEN,

Miljö- och energidepartementet

Om Ni är missnöjd med länsstyrelsens beslut kan Ni överklaga hos regeringen.

Det gör Ni genom att i brev

- tala om vilket beslut Ni överklagar, t.ex. genom att ange ärendets diarienummer
- redogöra för dels varför Ni anser att länsstyrelsens beslut är felaktigt, dels hur Ni anser att beslutet skall ändras.

Ni skall underteckna brevet, förtydliga namnteckningen och uppge adress och telefonnummer.

Om Ni har handlingar eller annat som Ni vill åberopa till stöd för Er ståndpunkt så bör Ni skicka med det.

Överklagandet skall lämnas/skickas till länsstyrelsen, se adress nedan. Om inte länsstyrelsen ändrar sitt beslut kommer överklagandet och handlingarna i ärendet att skickas till regeringen.

Länsstyrelsen måste ha fått Ert överklagande inom tre veckor från den dag meddelande om beslutet var infört i ortstidning. I annat fall kan Ert överklagande inte prövas.

Om Ni behöver veta mer om hur Ni skall gå till väga, så kan Ni vända Er till länsstyrelsen, telefonnummer 010-2253000.

Länsstyrelsens postadress:

Länsstyrelsen i Jämtlands län
831 86 Östersund