

Beslut

Datum
2015-06-08

Dnr (anges vid skriftväxling)
511 - 8197 - 14

Enligt sändlista

Beslut för bildande av Björnhåbergets naturreservat

Uppgifter om naturreservatet

Naturreservatets namn: Björnhåberget
Län: Jämtland
Kommun: Berg
Fastighetskartan: Pålkojan 69E 6bS
Lägesbeskrivning: Cirka 25 kilometer sydväst om
Ljungdalen
Centrum-koordinater: RT 90: X: 6967610 Y: 1370910
Sweref 99 TM: X: 6964410 Y: 412150
Fastigheter: Del av Storsjö 3:50, 4:1
Areal: 90,2 hektar
Förvaltare: Länstyrelsen i Jämtlands län



Innehållsförteckning

| | |
|---|----|
| Länstyrelsens beslut | 3 |
| Syfte | 3 |
| Beskrivning av naturreservatet | 3 |
| Områdesbeskrivning | 3 |
| Prioriterade bevarandevärden | 4 |
| Planeringsbakgrund | 4 |
| Kommunala planer | 4 |
| Naturvärdesinventeringar | 5 |
| Skäl till beslut | 5 |
| Ärendets handläggning | 5 |
| Föreskrifter | 7 |
| Avvägning mot andra intressen | 9 |
| Intresseprövning | 9 |
| Förenlighet med riksintresseområden och översiktsplan | 9 |
| Skötsel och förvaltning | 9 |
| Kungörelse | 9 |
| Hur man överklagar | 10 |
| Övrig information | 10 |
| Annan lagstiftning | 10 |
| Brand | 10 |
| Bilagor | 11 |
| Sändlista | 12 |



Länsstyrelsens beslut

Länsstyrelsen beslutar med stöd av 7 kap. 4 § miljöbalken (1998:808) att förklara det område som avgränsas med heldragen linje på bifogad karta (bilaga 1) som naturreservat, att särskilt skyddas och skötas för att bevara och ge möjlighet till utveckling av biologisk mångfald och för att tillgodose behov av områden för friluftslivet. Reservatet har den avgränsning som slutligen utmärks i fält.

Naturreservatets namn ska vara **Björnhåberget**

Syfte

Syftet med naturreservatet är huvudsakligen att bevara och utveckla ett område med brandpräglad naturskogsartad tallskog med höga naturvärden.

Värdefulla företeelser och strukturer som särskilt ska beaktas i skydd och förvaltning är:

- Skogsbrand som resulterar i brandskadade och döda träd samt glesare trädskikt och tunnare humusskikt.
- Intern beståndsdynamik i perioder mellan brand.
- Naturlig hydrologi.

Värdefulla artgrupper som särskilt ska beaktas i skydd och förvaltning är:

- Vedlevande mossor, lavar, svampar och insekter samt fåglar.

Syftet nås främst genom naturvårdsbränning med för regionen naturligt intervall.

Vidare är syftet att naturreservatet ska vara tillgängligt för naturupplevelser och friluftsliv, samt ge möjlighet till vetenskaplig forskning.

Beskrivning av naturreservatet

Områdesbeskrivning

Björnhåberget är beläget cirka 25 kilometer sydost om Ljungdalen i Bergs kommun, cirka 1,8 kilometer norr om Sölvbacka strömmar. Området karaktäriseras topografiskt av två höjder beklädda med brandpräglad tallskog. Mestadels tvåskiktad och avsaknad av ett undre skikt, troligen på grund av hård älgbetning. Stor frekvens av



obetade tallplantor finns dock utmed Björnhåbergets ostsluttning. På höjdläget förekommer mindre fläckar med hållmarkstallskog. Yngre bestånd av tall finns utmed Dåsbergets nordvästsluttning ner mot Svantjärn. Den äldsta och mest skyddsvärda skogen finns utmed Björnhåberget och Dåsbergets ostsluttningar. Inom dessa värdekärnor finns tallar i åldrar kring 200 år och äldre. Bergarten utgörs av granit och jordarten består av sandig-moig morän.

Utmed sluttningarna förekommer ofta block men skogen är lätt att vandra i.

Fältskiktet domineras av frisk blåbärsristyp men med stort inslag av lingon/kråkbär, främst på höjdlägena. Brandspår förekommer ofta i form av kolade stubbar och lågor. Även brandljud finns på levande tall men är på väg att övervallas av ny ved och bark. Enstaka tallar har brandljud från minst tre olika bränder.

Mängden död ved är generellt sparsam men i områdets sydvästra del finns körtlar med liggande död ved av tall. På dessa lågor förekommer rödlistade vedsvampar som gräddporing *Cinereomyces lenis*, fläckporing *Antrodia albobrunnea*, nordtagging *Odonticium romellii* samt vitplätt *Chaetoderma luna*. Ingen systematisk artinventering är dock gjord i detta område.

Lövandelen är sparsam och utgörs av enstaka björk och sälg. Det utpekade objektet ligger i ett av skogsbruk hårt påverkat område och är en av de sista resterna av äldre skog i Bergs kommun.

Prioriterade bevarandevärden

- Brandpräglad tallskog med gamla brandskadade träd, torrakor och lågor i olika nedbrytningsstadier, samt dess förekomst av vedlevande mossor, lavar, svampar och insekter samt fåglar.

Planeringsbakgrund

Kommunala planer

I ”Vindkraft i Bergs kommun, Tillägg till översiktsplan” 2011 framgår att Björnhåberget ligger inom ett område där vindkraftsutbyggnad är olämplig med hänsyn till andra intressen som värdefulla natur- och kulturmiljöer.

Naturvärdesinventeringar

En naturvärdesinventering från Länsstyrelsen gjordes under 2008. Ytterligare ett fältbesök gjordes av Länsstyrelsens handläggare 2009 då reservatets gränser bestämdes.

Skäl till beslut

Senare tiders omfattande skogsbruk har bidragit till en reducering och fragmentering av viktiga livsmiljöer för skogens växt och djurliv. Skogen vid Björnhåberget har endast i begränsad omfattning påverkats av sådant skogsbruk och här finns gamla träd, torrträd och liggande död ved i olika nedbrytningsstadier.

Naturreseptatet utgörs huvudsakligen av naturskogsartad brandpräglad tallskog med höga naturvärden vilket är en prioriterad skogstyp för formellt skydd. Beslutet om naturreseptat är ett viktigt led i uppfyllande av miljö kvalitetsmålet Levande skogar och Ett rikt växt- och djurliv.

Skälet till att ge området ett formellt skydd är främst att förhindra skogsskötselåtgärder, olika form av markexploatering samt att förhindra att hydrologin störs genom dikning eller körskador. Ytterligare skäl till skyddet är att kunna genomföra önskvärda skötsel- och restaureringsåtgärder, främst i form av naturvårdsbränning.

Val av skyddsform

Länsstyrelsen bedömer att Björnhåbergets höga naturvärden bäst kan bevaras genom att området undantas från skogsbruk och får ett långsiktigt skydd i form av naturreseptat.

Ärendets handläggning

Björnhåberget uppmärksammades genom Länsstyrelsens inventering av skyddsvärd skog 2008. Efter ytterligare ett fältbesök 2009 beslutade Länsstyrelsen att föreslå området som naturreseptat.

I samråd med tidigare markägare SCA har 315 skogskubikmeter massaved och sågtimmer av gran avverkats i områdets centrala delar under 2013. Detta i syfte för att underlätta framtida naturvårdsbränningar.

I och med att Naturvårdsverket kunde erhålla utbytesmark av Sveaskog AB år 2010 har området använts i detta byte.

Naturreseptat har därefter varit ett av de områden som ingått i det så kallade ESAB-paketet (Ersättningsmark i Sverige AB) som förvaltas av Naturvårdsverket. Avtal om köp mellan Naturvårdsverket och SCA Skog AB för området blev klart under 2013. Lantmäteriets inmätning och utstakning av naturreseptatets gränser slutfördes under november månad 2013.

I maj 2015 fick ägare av särskild rätt inom området, berörd kommun samt ett flertal berörda myndigheter möjlighet att yttra sig över ett förslag till beslut om naturreseptat. Yttranden inkom från Bergs kommun, Jämtlands räddningstjänstförbund, Sveriges geologiska undersökning (SGU), Bergs Naturskyddsförening och SCA Skog AB.

SCA Skog AB anser att skrivningen om åtgärder för väghållning inklusive bilaga 3b ska ingå under reservatets föreskrifter och ej som en bilaga i beslutets skötselplan. SCA Skog AB anser också att möjligheten för uttransport av vilt på våtmark ska vara tillåten och klargöras tydligare i beslutets föreskrifter.

Bergs Naturskyddsförening anser att nuvarande reservatgräns är för snålt tilltagen och hade önskat en utökning med cirka 25 hektar skog. Naturskyddsföreningen vill därför att naturreseptatets gräns dras om för att innefatta denna föreslagna areal. Naturskyddsföreningen vill även se en plan för landskapet i sin helhet för att främja turistverksamhet och kommuninnevanarnas behov av rekreation och ett levande landskap.

Länsstyrelsens kommentar: Till den nybildade fastigheten finns ett juridiskt avtal (officialservitut) om väghållning mellan Naturvårdsverket och SCA Skog AB. Vägrättigheternas omfattning finns redovisade i detalj i köpekontraktet. Länsstyrelsen anser därför att nuvarande skrivning enligt punkt e) under undantag från föreskrifterna för A och C om åtgärder för väghållning är helt tillräckligt. Däremot har Länsstyrelsen på bolagets inrådan gjort en mindre ändring för denna föreskrift för att få en tydligare skrivning. Bolagets önskan om ett klargörande angående uttransport av vilt på våtmarker inom naturreseptatet har gjorts.

Processen kring reservatsbildning för Björnhåberget är långt gången och i ett slutskede. En utökning av naturreseptatets areal kommer därför inte att göras i dagsläget. Länsstyrelsen är dock tacksam för den information som Bergs Naturskyddsförening levererat om ytterligare skyddsvärd skog i anslutning till det blivande naturreseptatet. En information som kommer till nytta vid

framtida naturvärdesinventeringar i området och som eventuellt kan innebära en utökning av befintligt naturreservat.

Övriga remissinstanser hade ingen erinran mot förslaget till beslut.

Föreskrifter

För att uppnå syftet med naturreservatet beslutar Länstyrelsen med stöd av 7 kap. 5, 6 och 30 §§ miljöbalken samt 3, 21 och 22 §§ förordningen om områdesskydd enligt miljöbalken m. m. att nedan angivna föreskrifter skall gälla i naturreservatet.

Föreskrifterna i A och C nedan skall inte utgöra hinder för förvaltaren att utföra de åtgärder som erfordras för naturreservatets vård och skötsel som framgår av föreskrifterna under B nedan.

Föreskrifterna i A och C nedan ska inte heller utgöra hinder för:

- a) att bedriva renskötsel i enlighet med rennäringslagen (1971:437) eller terrängkörning i samband med bedrivande av renskötsel enligt terrängkörningsförordningen (1978:594),
- b) jakt och fiske,
- c) att med lättare fordon (<400 kg) på fastmark transportera fälld björn, älg, hjort eller vildsvin, på våtmark får endast lättare bandgående fordon användas,
- d) markägare och innehavare av särskild rätt att använda terrängskoter på väl snötäckt mark i samband med tillsyn och annat nyttjande av marken (inklusive vid uttransport av fällt vilt) samt
- e) åtgärder inom vägområdet inklusive siktröjningsområdet för befintliga vägar (se beslutskarta) i syfte att bibehålla vägens funktion, standard och bärighet.

A. Föreskrifter med stöd av 7 kap. 5 § i miljöbalken om inskränkningar i rätten att använda mark- och vattenområden

Utöver föreskrifter och förbud enligt andra lagar är det förbjudet att inom naturreservatet:

1. uppföra byggnad eller annan anläggning, t ex vindkraftverk, mast, antenn, luft- eller markledning, bro eller spång,
2. sätta upp tavla, plakat, skylt, göra inskrift eller liknande,
3. anordna upplag, utföra fyllning eller tippning, spränga, schakta, borra, gräva, markbereda, utföra någon annan typ av markbearbetning eller bedriva täkt av något slag,



4. anlägga väg, skoterled, uppställningsplats för fordon, eller liknande anläggningar,
5. framföra motordrivet fordon i terräng förutom på befintliga skoterleder,
6. dika, rensa dike, kulvertera dike, dämna, eller utföra annan åtgärd som påverkar områdets naturgivna hydrologiska förhållande,
7. utföra skogsvårds- eller skogsskötselåtgärder,
8. fälla eller skada träd och buskar, samt flytta eller upparbeta stående och liggande döda träd eller delar av träd,
9. införa för området främmande växt- eller djurart,
10. använda kemiska eller biologiska bekämpningsmedel, tillföra kalk eller andra växtnäringsämnen samt
11. placera ut saltstenar i anslutning till källor och fuktig-blöt mark.

Utan Lännsstyrelsens tillstånd är det förbjudet att:

12. uppföra nya älgstommar

B. Föreskrifter med stöd av 7 kap. 6 § miljöbalken om skyldighet att tåla visst intrång

Markägare och innehavare av särskild rätt till marken förpliktas tåla att följande anordningar utförs och åtgärder vidtas för att tillgodose ändamålet med naturreservatet:

1. Utmärkning av naturreservatets gränser.
2. Uppsättning av informationstavlor. Anordningar utöver de som anges i skötselplanen får utföras efter överenskommelse med fastighetsägaren.
3. Undersökningar av markslag, växt- och djursamhällen och andra naturförhållanden som ett led i uppföljningen av syfte och bevarandemål med naturreservatet. Detta kan exempelvis innebära uppsättning av insektsfällor och insamling av enstaka artexemplar.
4. Naturvårdsbränning med ett för regionen naturligt intervall och andra punktvisa biotopvårdande åtgärder i syfte att bevara hotade arter.

C. Ordningsföreskrifter med stöd av 7 kap 30 § miljöbalken om rätten att färdas och vistas samt om ordningen i övrigt

Utöver vad som annars gäller i lagar och författningar är det förbjudet att inom naturreservatet:

1. fånga, störa eller skada däggdjur, fåglar, grod- och kräddjur, liksom att skada deras bo och lekplatser eller samla ägg,
2. plocka och samla in arter av olika slag, med undantag av bär och matsvamp,
3. klättra i boträd eller medvetet uppehålla sig närmare rovfågelbo, lya eller gryt än 100 meter,
4. göra åverkan på mark, block, växtlighet, torrträd eller annan död ved,
5. elda, annat än med medhavd ved samt
6. framföra motordrivet fordon i terräng förutom på befintliga skoterleder.

Avvägning mot andra intressen

Intresseprövning

Föreskrifterna är anpassade till naturreservatets värden och behovet att tillgodose syftet med skyddet. De är främst avsedda att begränsa skador på mark samt växt- och djurliv. Vid en avvägning mellan enskilda och allmänna intressen i enlighet med 7 kap. 25 § miljöbalken finner Länsstyrelsen att föreskrifterna inte går längre än vad som krävs för att syftet med skyddet ska tillgodoses.

Förenlighet med riksintresseområden och översiktsplan

Länsstyrelsen bedömer enligt 5§ förordningen (1998:896) om hushållning med mark- och vattenområden med mera att beslutet om naturreservat är förenligt med hushållningsbestämmelserna i miljöbalkens 3 och 4 kapitel samt att det är förenligt med för området gällande kommunal översiktsplan.

Skötsel och förvaltning

Med stöd av 3 § förordningen om områdesskydd enligt miljöbalken m.m. fastställer länsstyrelsen de bevarandemål och riktlinjer som framgår av den till förslaget hörande skötselplanen. Skötselplanen ska ligga till grund för naturreservatets skötsel och ska vid behov revideras. Förvaltare av reservatet ska vara Länsstyrelsen i Jämtlands län.

Kungörelse

Kungörelsedelgivning skall ske enligt 47 § delgivningslagen (2010:1932). Föreskrifterna enligt 7 kap 30 § miljöbalken träder



ikraft den dag som framgår av kungörandet i länets författningssamling och gäller omedelbart även om de överklagas.

Hur man överklagar

Detta beslut kan överklagas hos regeringen, Miljö och energidepartementet (bilaga 4).

Övrig information

Annan lagstiftning

Länsstyrelsen upplyser om att verksamheter som kräver dispens eller tillstånd från någon av föreskrifterna i detta beslut, eller i andra fall, ofta förutsätter prövning enligt annan lagstiftning. Exempel på sådan prövning kan vara dispens från strandskyddsbestämmelser, tillstånd till markavvattning eller annan vattenverksamhet, bygglovstillstånd och dispens från terrängkörningsbestämmelser.

Efter bildandet av naturreservatet omfattas området inte av bestämmelserna i skogsvårdslagen (SFS 2014:890).

Brand

Spontana bränder kan tillåtas inom naturreservatets gränser, i enlighet med aktuell strategi för naturvårdsbränning och spontana bränder i skyddade områden, framtagen av Länsstyrelsen i Jämtlands län.



Länsstyrelsen
Jämtlands län

Beslut i detta ärende har fattats av landshövding Jöran Hägglund efter föredragning av naturvårdshandläggare Göran Eriksson. I den slutliga handläggningen deltog även biträdande länsråd Bengt-Åke Strömquist och biträdande enhetschef Göran Gabling


Jöran Hägglund

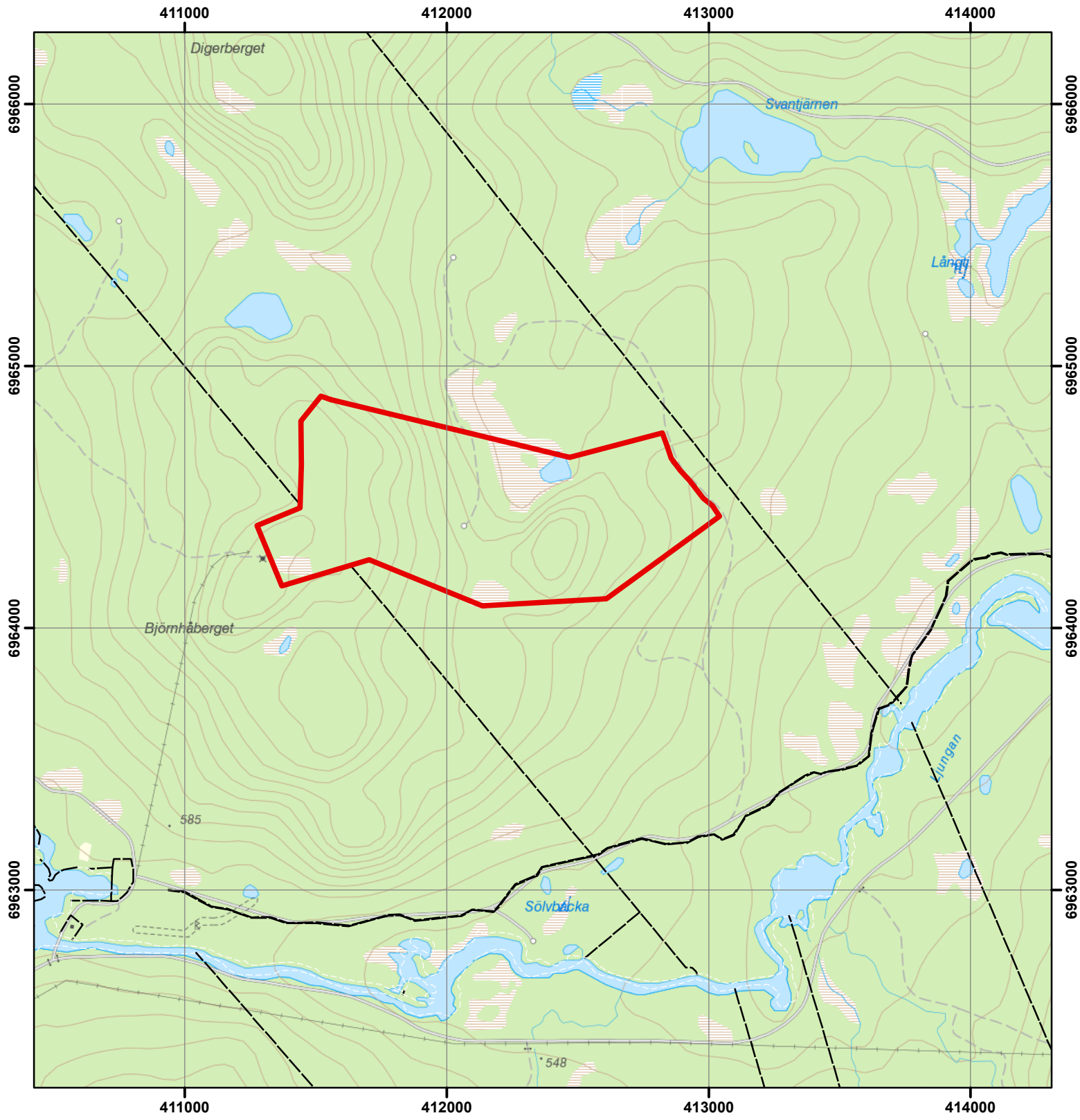

Göran Eriksson

Bilagor

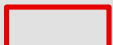
1. Beslutskarta
2. Översiktskarta
3. Skötselplan
- 3a. Skötselplankarta
- 3b. Underhållsrättigheter för vägar
4. Hur man överklagar



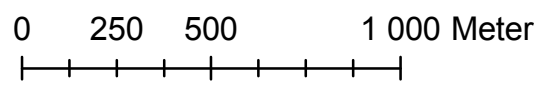
Björnhåbergets naturreservat Beslutskarta



Teckenförklaring

 Naturreservatets gräns

Sweref99 TM



Skala 1:20000

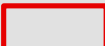




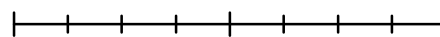
Björnhåbergets naturreservat Översiktskarta



Teckenförklaring

 Naturreservatets gräns

0 1 000 2 000 4 000 Meter



Skala 1:70000





Skötselplan för Björnhåbergets naturreservat

Innehållsförteckning

| | |
|--|---|
| BESKRIVNINGSDDEL | 2 |
| Syfte | 2 |
| Beskrivning av naturreservatet..... | 2 |
| Administrativa data | 2 |
| Ingående naturtyper | 2 |
| Områdesbeskrivning | 3 |
| Prioriterade bevarandevärden | 4 |
| Åtgärdsprogram för hotade arter eller livsmiljöer (ÅGP) | 4 |
| PLANDEL..... | 5 |
| Skötsel och förvaltning av naturreservatets natur- och kulturvärden | 5 |
| Skötselområde A – Brandpräglad tallskog, vatten och våtmark, 90,2 hektar | 5 |
| Skötsel och förvaltning av naturreservatets friluftslivsvärden | 6 |
| Utmärkning av naturreservatets gräns..... | 6 |
| Sammanfattning och prioritering av planerade skötselåtgärder | 6 |
| Övriga uppgifter | 7 |
| Uppföljning | 7 |
| Tillsyn..... | 7 |
| Finansiering av naturvårdsförvaltningen | 7 |
| Källförteckning | 8 |



BESKRIVNINGSDDEL

Syfte

Syftet med naturreservatet är huvudsakligen att bevara och utveckla ett område med brandpräglad naturskogsartad tallskog med höga naturvärden.

Värdefulla företeelser och strukturer som särskilt ska beaktas i skydd och förvaltning är:

- Skogsbrand som resulterar i brandskadade och döda träd samt glesare trädskikt och tunnare humusskikt.
- Intern beståndsdynamik i perioder mellan brand.
- Naturlig hydrologi.

Värdefulla artgrupper som särskilt ska beaktas i skydd och förvaltning är:

- Vedlevande mossor, lavar, svampar och insekter samt fåglar.

Syftet nås främst genom naturvårdsbränning i skogsmark med ett för regionen naturligt intervall och genom fri utveckling av våtmarker och vatten.

Vidare är syftet att naturreservatet ska vara tillgängligt för naturupplevelser och friluftsliv, samt ge möjlighet till vetenskaplig forskning.

Beskrivning av naturreservatet

Administrativa data

| | |
|-----------------------|-------------------------------|
| Naturreservatets namn | Björnhåberget |
| Län | Jämtland |
| Kommun | Berg |
| Fastigheter | Del av Berg Storsjö 3:50, 4:1 |
| Markägare | Staten genom Naturvårdsverket |
| Areal | 90,2 hektar |
| Förvaltare | Länsstyrelsen i Jämtlands län |

Ingående naturtyper

| <u>Naturtyper enligt KNAS¹</u> | <u>Areal (ha)</u> | <u>Naturtyper enligt NNK²</u> | <u>Areal (ha)</u> |
|---|-------------------|--|-------------------|
| Granskog | 15,6 | Taiga (9010) | 0,2 |
| Tallskog | 41,7 | Taiga sumpskog (9006) | 4,5 |
| Barrblandskog | 13,1 | Skogbevuxen myr (9740) | 1 |
| Barrsumpskog | 1 | Öppna mossar och kärr (7140) | 5 |
| Lövblandad barrskog | 5 | Icke natura-skog (9900)* | 10,4 |
| Övriga skogsimpediment | 3,5 | Osäker Taiga/icke natura-skog (9810) | 68 |



| | | | |
|-------------------------|-----|-----------------|-----|
| Våtmark | 5,2 | Myrsjöar (3160) | 0,8 |
| Sumpskogsimpediment | 0,3 | | |
| Ungskog inklusive hygge | 4,2 | | |
| Sjöar och vattendrag | 0,9 | | |

¹ Data från "Kontinuerlig naturtypskartering i skyddade områden" (KNAS). Uttag från databas 2015-02-12

² Data från "Natura 2000 - naturtyper" (NNK), Naturvårdsverket. Kodnummer för respektive naturtyp anges inom parentes. Uttag från databas 2015-02-12

* Icke natura-skog avser skogsområden med låg bevarandestatus och som inte uppfyller fullgoda habitat enligt EU:s habitatdirektiv Natura 2000.

Områdesbeskrivning

Björnhåberget är beläget cirka 25 kilometer sydost om Ljungdalen i Bergs kommun, cirka 1,8 kilometer norr om Sölvbacka strömmar. Området karaktäriseras topografiskt av två höjder beklädda med brandpräglad tallskog. Mestadels tvåskiktad och avsaknad av ett undre skikt, troligen på grund av hård älgbetning. Stor frekvens av obetade tallplantor finns dock utmed Björnhåbergets ostsluttning. På höjdläget förekommer mindre fläckar med hållmarkstallskog. Yngre bestånd av tall finns utmed Dåsbergets nordvästsluttning ner mot Svantjärn. Den äldsta och mest skyddsvärda skogen finns utmed Björnhåberget och Dåsbergets ostsluttningar. Inom dessa värdekärnor finns tallar i åldrar kring 200 år och äldre. Bergarten utgörs av granit och jordarten består av sandig-moig morän.

Utmed sluttningarna förekommer ofta block men skogen är lätt att vandra i. Granbestånd förekommer i områdets centrala del kring skogsbilvägen. Väster om vägen har markägaren tagit ut gran för att underlätta en framtida naturvårdsbränning.

Fältskiktet domineras av frisk blåbärsristyp men med stort inslag av lingon/kråkbär, främst på höjdlägena. Brandspår förekommer ofta i form av kolade stubbar och lågor. Även brandljud finns på levande tall men är på väg att övervallas av ny ved och bark. Enstaka tallar har brandljud från minst tre olika bränder.

Mängden död ved är generellt sparsam men i områdets sydvästra del finns körtlar med liggande död ved av tall. På dessa lågor förekommer rödlistade vedsvampar som gräddporing *Cinereomyces lenis*, fläckporing *Antrodia albobrunnea*, nordtagging *Odonticium romellii* samt vitplätt *Chaetoderma luna*. Ingen systematisk artinventering är dock gjord i detta område.

Lövandelen är sparsam och utgörs av enstaka björk och sälg. Det utpekade objektet ligger i ett av skogsbruk hårt påverkat område och är en av de sista resterna av äldre skog i Bergs kommun.

Kulturhistoria och markanvändning

Äldre avverkningsstubbar visar spår efter huggningar i mitten av 1900-talet. Väster om vägen har tidigare markägare SCA Skog AB i samråd med Länsstyrelsen tagit ut gran för att underlätta en framtida naturvårdsbränning. Naturreservatet berörs av servitut för vägar med rätt för tidigare markägare att bibehålla vägens funktion, standard och bärighet (se bilaga 3b).



Rennäring

Naturreseptatet och omgivande områden utgör viktigt vinterbetesland för Tåssåsen- och Handölsdalens samebyar.

Friluftsliv

Naturreseptatet ligger relativt avlägset men nuvarande vägar är utan bommar och körbara sommartid. Det går att nå reservatet från vägen sydost om området.

Prioriterade bevarandevärden

- Brandpräglad tallskog med gamla brandskadade träd, torrakor och lågor i olika nedbrytningsstadier, samt dess förekomst av vedlevande mossor, lavar, svampar och insekter samt fåglar.

Åtgärdsprogram för hotade arter eller livsmiljöer (ÅGP)

Vid förvaltningen av naturreseptatet ska särskild hänsyn tas till av Naturvårdsverket fastställda åtgärdsprogram för hotade arter eller livsmiljöer. Inga sådana arter är kända inom naturreseptatet, men om Länsstyrelsen får ny kunskap om arter eller naturtyper berörda av ÅGP inom naturreseptatet ska prioriterade åtgärder för dessa kunna utföras, under förutsättning att de harmonierar med naturreseptatets syfte.

Åtgärdsprogram för hotade arter eller naturtyper som är särskilt viktiga för förvaltningen

| Åtgärdsprogram | Kommentar |
|---------------------------------|---|
| Rödlistade fjälltaggsvampar | Området utgör lämplig livsmiljö för flera av programmets arter. |
| Brandinsekter i boreal skog | Då stora arealer skogsmark inom naturreseptatet ska naturvårdsbrännas kommer området att utgöra lämplig livsmiljö för många av programmets arter. |
| Skalbaggar på nyligen död tall | Området utgör lämplig livsmiljö för flera av programmets arter. |
| Skalbaggar på äldre död tallved | Området utgör lämplig livsmiljö för flera av programmets arter. |

PLANDEL

Skötsel och förvaltning av naturreservatets natur- och kulturvärden

Naturreservatet är indelat i ett skötselområde (A).

Skötselområde A – Brandpräglad tallskog, vatten och våtmark, 90,2 hektar

Skötselområdet domineras av brandpräglad tallskog med inslag av gran, vatten och våtmarker. Ett uttag av gran har gjorts i centrala delen av skötselområdet under 2013.



Skötselområde A

Bevarandemål

Skötselområdet ska bestå av urskogsartad tallskog. Skötselområdets struktur och sammansättning ska vara tydligt präglad av brand och branden ska ha en roll i områdets fortsatta utveckling. I perioder efter brand/bränning är delområden öppna och präglade av betydande mängder död ved. Inom området ska det förekomma flera olika successionsstadier efter brand. Det ska finnas rikliga och ej minskande förekomster av för naturtypen typiska arter, främst inom artgrupperna ved- och marklevande svampar, lavar och insekter samt



fåglar. Exempel på sådana typiska arter är tallticka *Phellinus pini*, fläckporing, gräddporing samt dropptaggvamp *Hydnellum ferrugineum*.

Skötselområdets ingående delar av osäkra naturtyper och icke natura-skog (se tabell nedan) ska bestå av urskogsartad skog. Områdets våtmarker ska hysa naturlig hydrologi, naturlig näringsstatus och vara fria från körskador.

Målarealer för skötselområdets naturtyper

| Kod | Naturtyp | Areal år 2015 (ha) | Målareal (ha) |
|------|--------------------------------------|--------------------|---------------|
| 9010 | Taiga | 0,2 | 78,7 |
| 9740 | Skogbevuxen myr | 1 | 1 |
| 7140 | Öppna mossar och kärr | 5 | 5 |
| 9006 | Taiga sumpskog | 4,5 | 4,5 |
| 3160 | Myrsjöar | 0,8 | 0,8 |
| | Osäker taiga/icke natura-skog (9810) | 68 | 0 |
| | Icke natura-skog (9900) | 10,5 | 0 |

Skötselåtgärder

- Framtagande av brandplan.
- Skötselområdet ska naturvårdsbrännas vid olika tillfällen för att förekomsten av nybränd skog ska spridas i rum och tid.
- Fri utveckling av skogsmark i perioder mellan brand.
- Vid högt älgbete på nyföryngrad tall efter brand ska vissa delar av området stänglas in.

En exakt avgränsning och det praktiska utförandet av naturvårdsbränningen tas fram i samband med den detaljplan som görs strax innan bränningen (brandplanen).

Skötsel och förvaltning av naturreservatets friluftslivsvärden

Bevarandemål

I anslutning till naturreservatet ska det finnas information om naturreservatets natur- och kulturvärden, samt om de bestämmelser som gäller för naturreservatet.

Skötselåtgärder

Informationstavla med beskrivning av reservatet ska sättas upp enligt bilaga 3a

Utmärkning av naturreservatets gräns

Naturreservatet ska märkas ut i fält enligt Naturvårdsverkets riktlinjer och svensk standard.

Sammanfattning och prioritering av planerade skötselåtgärder

| Skötselområde | Skötselåtgärder | Prio |
|----------------------|---------------------------------------|------|
| Hela naturreservatet | Markering av naturreservatets gränser | 1 |



Länstyrelsen
Jämtlands län

| | | |
|-------------|----------------------------------|---|
| Friluftsliv | Uppsättning av informationstavla | 1 |
| A | Naturvårdsbränning | 1 |

Övriga uppgifter

Uppföljning

En uppföljning av beskrivna bevarandemål ska ske för skötselområdet för bedömning av bevarandestatusen. Uppföljningsarbetet anges och utförs av Länstyrelsen eller av denne enligt skrivna avtal utsedd uppdragstagare. Resultat från kommande uppföljning av bevarandestatusen kan eventuellt påkalla en revidering av skötselplan och målbildindikatorer. Målbildindikatorer för uppföljning av reservatets skötselområden anges i ett särskilt dokument kallat uppföljningsplan och beslutas om separat.

Tillsyn

Länstyrelsen ansvarar för fortlöpande tillsyn av att naturreservatets föreskrifter efterlevs.

Finansiering av naturvårdsförvaltningen

Naturvårdsförvaltningen bekostas av Naturvårdsverket genom skötselanslag för biotopvårdande åtgärder, utmärkning av reservatets gränser, områdestillsyn samt löpande underhåll.



Källförteckning

Tryckta källor

- Gärdenfors, U. (ed.) 2010. Rödlistade arter i Sverige 2010 – Artdatabanken, SLU, Uppsala.
- Naturvårdsverket och Skogsstyrelsen 2005. Nationell strategi för formellt skydd av skog.
- Naturvårdsverket 2008. Planering av naturreservat – vägledning för beskrivning, indelning och avgränsning. Naturvårdsverkets Rapport 5788.
- Naturvårdsverket 2006. Åtgärdsprogram för bevarande av rödlistade fjälltaggsvampar. Naturvårdsverket Rapport 5609.
- Naturvårdsverket 2006. Åtgärdsprogram för bevarande av brandinsekter i boreal skog. Naturvårdsverket rapport 5610.
- Naturvårdsverket 2013. Åtgärdsprogram för skalbaggar på nyligen död tall, 2014–2018. Naturvårdsverket rapport 6599.
- Naturvårdsverket 2014. Åtgärdsprogram för skalbaggar på äldre död tallved, 2014– 2018. Naturvårdsverket rapport 6629.
- Naturvårdsverket 2005. Naturvårdsbränning. Vägledning för brand och bränning i skyddad skog. Naturvårdsverkets Rapport 5438.
- Länsstyrelsen i Jämtlands län 2012. Strategi för naturvårdsbränning och spontana bränder i skyddade områden i Jämtlands län 2012-2021. Diariennr. 511-3838-2012.

Källor på internet

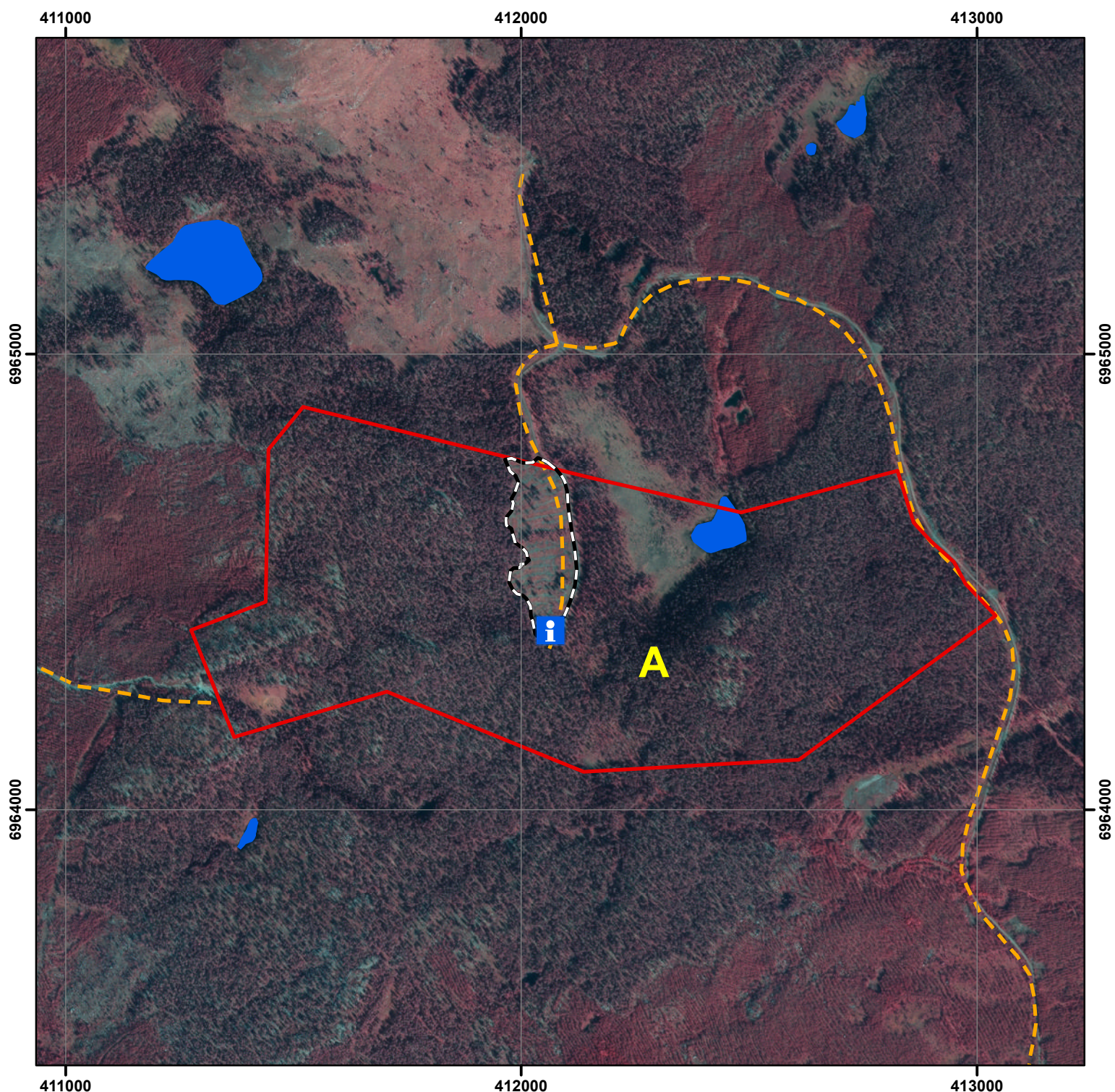
- Sveriges Geologiska Undersökning (SGU). Kartvisaren över jord och berggrund i Jämtlands län www.sgu.se/produkter/kartor
- Sametinget. Underlag för planer. www.sametinget.se/ Kartor över Riksintresse, strategiska platser och årstidsland för Tåssåsens- och Handölsdalens samebyar.

Ej tryckta källor

- Naturvårdsverket. Kontinuerlig naturtypskartering i skyddade områden (KNAS). Metria
- Naturvårdsverket. Data från ”Natura 2000 - naturtyper” (NNK). Metria
- Länsstyrelsen i Jämtlands län. Länsstyrelsens naturvärdesinventeringar.
- Länsstyrelsen i Jämtlands län. Länsstyrelsens artdatabas.


Foto: Göran Eriksson, Länsstyrelsen Jämtlands län.

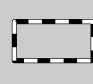
Björnhåbergets naturreservat Skötselplankarta



Teckenförklaring

 Naturreservatets gräns

 Informationstavla

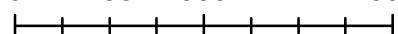
 Område för uttag av gran utfört 2013

Skötselområden

 A

Sweref 99 TM

0 150 300 600 Meter



Skala 1:12000

Fastighetskartan

Ortofotokartan © Lantmäteriet



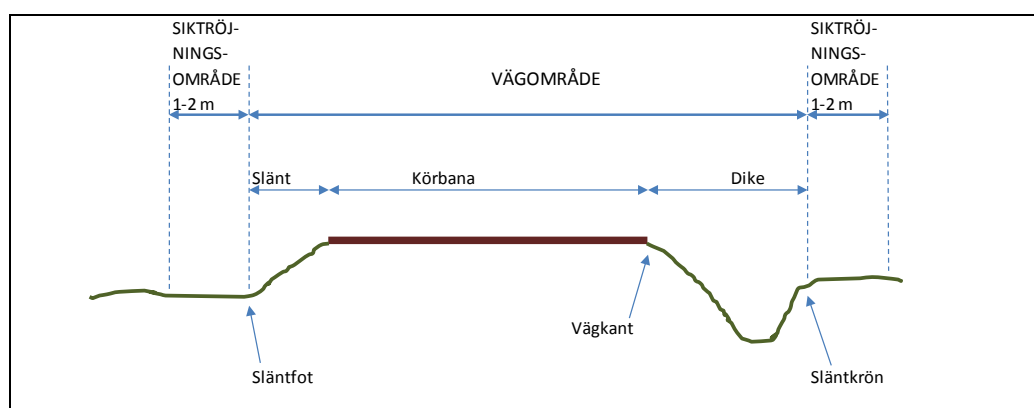
Bilaga 3b

GENERELLT UNDANTAG FÖR VÄGHÅLLNING MM

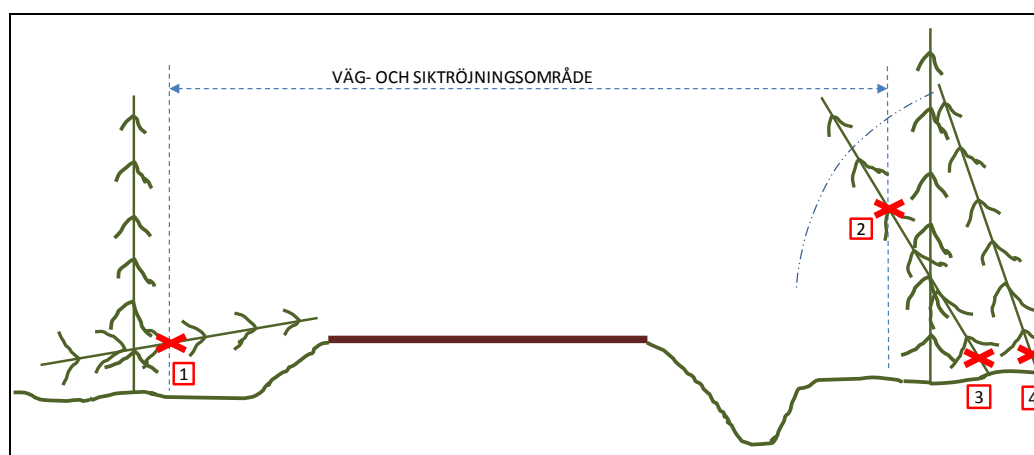
Utan hinder av naturreservatsföreskrifter äger väghållaren rätt att inom vägområdet vidta alla för vägens bestånd och brukande erforderliga åtgärder såsom t ex dikning, hyvling, grusning, dammbindning, trädfällning, sly- och buskröjning, trumbyten, snöröjning och halkbekämpning.

Utan hinder av naturreservatsföreskrifter äger väghållaren vidare rätt att fälla träd och röja sly och buskar utanför vägområdet, inom det s k siktröjningsområdet, intill en bredd av en meter där vägen är i huvudsak rak och intill en bredd om två meter i innerkurvor.

Definitioner av vägområde, siktröjningsområde och väganläggningens olika delar framgår av nedanstående principskiss.



Utan hinder av naturreservatsföreskrifter äger väghållaren rätt att fälla och/eller kapa s k farliga kanträd mm, i enligt med nedanstående principskiss.



Nedfallna träd som inkräktar i vägområde och/eller siktröjningsområde får kapas i gränsen för siktröjningsområdet (1).

Lutande träd som inkräktar i vägområde och/eller siktröjningsområde får kapas vid gräns för siktröjningsområdet (2) alternativt vid rot (3).

Lutande träd utanför siktröjningsområdet som riskerar att inkräkta i eller falla in i siktröjningsområdet och/eller vägområdet får kapas vid rot (4).

För samtliga fall gäller att fällda och/eller kapade träd, delar av träd mm, skall kvarlämnas i terrängen. Dock alltid utanför gräns till det s k siktröjningsområdet. Vid utförande av dessa åtgärder, liksom vid åtgärder för vägens bestånd och brukande i övrigt, skall väghållaren söka minimera åverkan i terrängen, d v s i möjligaste mån minimera skada på de naturvärden mm som naturreservatet syftar till att skydda.

Inför större arbeten, t ex efter omfattande stormfällning eller inför byte av vägtrumma/vägbro i vattendrag, bör länsstyrelsen underrättas i förväg om de planerade arbetena.

Bilaga 4

F 2

HUR MAN ÖVERKLAGAR TILL REGERINGEN,

Miljö- och energidepartementet

Om Ni är missnöjd med länsstyrelsens beslut kan Ni överklaga hos regeringen.

Det gör Ni genom att i brev

- tala om vilket beslut Ni överklagar, t.ex. genom att ange ärendets diarienummer
- redogöra för dels varför Ni anser att länsstyrelsens beslut är felaktigt, dels hur Ni anser att beslutet skall ändras.

Ni skall underteckna brevet, förtydliga namnteckningen och uppge adress och telefonnummer.

Om Ni har handlingar eller annat som Ni vill åberopa till stöd för Er ståndpunkt så bör Ni skicka med det.

Överklagandet skall lämnas/skickas till länsstyrelsen, se adress nedan. Om inte länsstyrelsen ändrar sitt beslut kommer överklagandet och handlingarna i ärendet att skickas till regeringen.

Länsstyrelsen måste ha fått Ert överklagande inom tre veckor från den dag meddelande om beslutet var infört i ortstidning. I annat fall kan Ert överklagande inte prövas.

Om Ni behöver veta mer om hur Ni skall gå till väga, så kan Ni vända Er till länsstyrelsen, telefonnummer 010-2253000.

Länsstyrelsens postadress:

Länsstyrelsen i Jämtlands län
831 86 Östersund