

Beslut

Datum
2015-04-13

Dnr (anges vid skriftväxling)
511-125-15

Enligt sändlista

Beslut för bildande av Länglingsåns naturreservat

Uppgifter om naturreservatet

Naturreservatets namn: Länglingsån
Län: Jämtland
Kommun: Ragunda
Väggkartan: 153 Ramsele
Lägesbeskrivning: 28 kilometer nordost om Stugun i
Ragunda kommun
Centrum-koordinater: RT 90: X: 7027360 Y: 1509580
Sweref 99 TM: X: 7025838 Y: 549692
Fastigheter: Del av Köttsjön 1:2, 1:8, 1:10, 1:13, 2:15,
2:22
Samfälligheter: Köttsjön S:7, S:8, S:9 samt S:10
Areal: 42 hektar
Förvaltare: Länstyrelsen i Jämtlands län





Innehållsförteckning

Länsstyrelsens beslut.....	3
Syfte	3
Beskrivning av naturreservatet	4
Områdesbeskrivning	4
Prioriterade bevarandevärden.....	4
Planeringsbakgrund.....	5
Riksintressen.....	5
Miljökvalitetsnormer för vatten.....	5
Kommunala planer	5
Naturvärdesinventeringar.....	5
Skäl till beslut.....	5
Ärendets handläggning	6
Föreskrifter	7
Avvägning mot andra intressen	9
Intresseprövning	9
Förenlighet med riksintresseområden och översiktsplan.....	9
Skötsel och förvaltning	9
Kungörelse	10
Hur man överklagar	10
Övrig information.....	10
Annan lagstiftning.....	10
Brand.....	10
Bilagor	11

Länsstyrelsens beslut

Länsstyrelsen beslutar med stöd av 7 kap. 4 § miljöbalken (1998:808) att förklara det område som avgränsas med heldragen linje på bifogad karta (bilaga 1) som naturreservat, att särskilt skyddas och skötas för att bevara och ge möjlighet till utveckling av biologisk mångfald och för att tillgodose behov av områden för friluftslivet. Reservatet har den avgränsning som slutligen utmärks i fält.

Naturreservatets namn ska vara **Länglingsån**

Syfte

Syftet med naturreservatet är att bevara ett vattendrag med mycket höga naturvärden, bland annat i form av reproducerande flodpärlmussla och öring. Syftet är också att bevara omgivande skogs- och våtmark som en funktionell skyddszon för vattendraget och att även utveckla områdets naturvärden knutna till skog och våtmark.

Detta innebär att processer och strukturer såsom ostörd hydrologi med därtill hörande vattenståndsvariationer, tillförsel av död ved, intakta strandzoner och bottnar samt vandringsvägar för vattenorganismer så långt möjligt bevaras i naturligt fungerande tillstånd.

Värdefulla företeelser och strukturer som särskilt ska beaktas är:

- Att sand- och grusbottarna genomströmmas med klart, syrgasrikt, näringsfattigt och välbuffrat vatten under hela året.
- Kontinuitet i närmiljön (hydrologi, luftfuktighet, substrattillgång) – fungerande buffertzona.
- Strandzoner med naturliga erosions- och sedimentationsprocesser.
- God vattenkvalitet.

Syftet ska nås genom att:

Såväl vattenmiljön som omgivande skog- och våtmark lämnas i huvudsak för fri utveckling. Biotopvårdande åtgärder, som till exempel stenutläggning på flottledsrensade sträckor eller förbättring av befintliga lekbottnar eller anläggning av nya lekbottnar, kan komma att utföras om sådant behov påvisas vid uppföljning av vattendragets bevarandestatus.

Vidare är syftet att naturreservatet ska vara tillgängligt för naturupplevelser och friluftsliv, samt ge möjlighet till vetenskaplig forskning

Beskrivning av naturreservatet

Områdesbeskrivning

Vattendraget är cirka 4,7 kilometer långt och beläget mellan sjöarna Länglingen och Köttsjön i Ragunda kommun. Länglingsån är utpekad som ett av länets värdefulla vattendrag inom miljömålet Levande sjöar och vattendrag. Det utpekade området utgörs av ett skyddsvärt vattendrag med flodpärlmussla *Margaritifera margaritifera* och öring *Salmo trutta*. Botten- och strandförhållandena är bildade från en isälvsavlagring. Strandzonen i vissa delar är blockrik och speciellt utmärkande är detta i områdets sydligaste del norr om vägen. Blockrika strandzoner finns även längre upp i systemet. Dessa ansamlingar av block är förmodligen ett resultat av tidigare rensningar för att underlätta flottningen.

Länglingsån tillhör en naturtyp som beskrivs som små till medelstora naturliga vattendrag med flytbladsvegetation eller akvatiska mossor. Naturtypen utgörs av naturliga variationer av vattenståndet och skiftande vattendynamik, med lugna till forsande vattendragssträckor, som skapar en variation av strandmiljöer och bottenar med förutsättningar för hög biologisk mångfald. Vattendrag av denna typ är ofta näringsfattiga med klart vatten.

Topografin växlar starkt utmed hela åsträckan och skogen längs Länglingsån utgörs av en stor biotopvariation. Här finns rena bestånd av tall och gran, barrblandskogar, lövrika strandskogar, örtrika granskogar. Mellan detta finns inte helt obetydliga arealer mossar och kärr.

Till åns naturvärden hör populationer av öring *Salmo trutta*, och flodpärlmussla *Margaritifera margaritifera*. Flodpärlmusslan är Länglingsåns värdefullaste skyddsobjekt. Flodpärlmusslan är helt knuten till rinnande vatten med sand, sten- eller grusbottenar och tillräckligt hög strömhastighet för att igenslamning inte ska ske.

Prioriterade bevarandevärden

- Ett vattendrag med mycket höga naturvärden med reproducerande bestånd av flodpärlmussla och öring.

Planeringsbakgrund

Riksintressen

Naturreservatet ligger inom riksintresse för vattendrag (enligt 4 kap. 6 § miljöbalken) samt riksintresse som kärnområde för rennäringsen (enligt 3 kap. 5 § miljöbalken).

Miljö kvalitetsnormer för vatten

Länglingsån består av två vattenförekomster (EU_CD SE702670-150996 och EU_CD SE702832-150920) enligt arbetet med genomförandet av EU:s ramdirektiv för vatten. Bägge vattenförekomsterna har idag *Måttlig ekologisk status* och den beslutande miljö kvalitetsnormen (målsättningen) är *Hög ekologisk status* respektive *God ekologisk status* 2015.

Kommunala planer

Ingen del av naturreservatet berörs av fördjupad översiktsplan.

Naturvärdesinventeringar

Inför utpekandet av naturreservat har Länstyrelsens reservatshandläggare utfört en naturvärdesinventering av omgivande skogsmark under 2002. Inventering av flodpärlmussla har utförts vid två tillfällen, 2006 och 2012. Den senaste inventeringen visade att det totala antalet av musslor uppgick till ca 75 000 individer. Elfiskeundersökningar och biotopkartering av vattendraget utfördes 2008.

Skäl till beslut

Länglingsån är ett mycket värdefullt strömmande vattendrag som har en hög vattenkvalitet, fina bottenmiljöer, fria vandringsvägar och rymmer en exklusiv fauna med bland annat öring och flodpärlmussla.

Flodpärlmusslans fortlevnad är hotad i flera områden i landet samt i stora delar av Europa och den minskande förekomsten har lett till att flodpärlmusslan därför finns förtecknad i EU:s art- och habitatdirektiv. De största hoten mot flodpärlmusslan utgörs av effekter från skogsbruk, försurning och vattenkrafts-/regleringsföretag. I Sverige har arten försvunnit från drygt en tredjedel av de vattendrag där den fanns i början av 1900-talet. Arten finns även förtecknad i den svenska rödlistan över hotade arter och bedöms där som starkt hotad. På senare år (2004) har

även Naturvårdsverket fastställt ett åtgärdsprogram för bevarande av flodpärlmussla.

Arbetet med bevarande av flodpärlmusselvatten och naturliga vattendrag som klassats som särskilt värdefulla ingår i genomförandet av miljö kvalitetsmålen Levande sjöar och vattendrag och Ett rikt djur- och växtliv.

Skälen till att ge skog och vattendrag ett formellt skydd är främst av bevarandebiologiska skäl men även för att förhindra skogsbruk eller andra former av markexploatering i och utmed åns omedelbara närhet.

Val av skyddsform

Sammanfattningsvis bedömer Länsstyrelsen att områdets naturkvaliteter bäst kan bevaras genom att det får ett formellt skydd i form av naturreservat.

Ärendets handläggning

Naturreservatet har varit ett av de områden som ingått i det så kallade ESAB-paketet (Ersättningsmark i Sverige AB) som förvaltas av Naturvårdsverket. Avtal om köp mellan Naturvårdsverket och SCA Skog AB för området blev klart under 2013 och inmätning av reservatets gränser gjordes av Lantmäteriet vintern 2014.

I samband med utstakning av Länglingsåns naturreservat har behov uppstått att fastställa vissa oklara fastighetsgränser. Vid lantmäteriets fastighetsutredning har framkommit att naturreservatet innehåller ett flertal samfälligheter med mycket små arealer. Berörda gränser har tillkommit i laga ordning genom laga skifte 1866, akt 23-RAG-91. Berörda markägare och delägare i samfällad mark har godkänt utstakningen av naturreservatets gränser genom överenskommelse. Handlingarna infördes i fastighetsregistret 2015-01-28.

Under 2015 arbetade Länsstyrelsen fram ett förslag till beslut om naturreservat, med tillhörande skötselplan. Detta skickades ut i mars 2015 för yttrande till innehavare av särskild rätt, kommun och myndigheter som berörs av beslutet. Yttranden inkom från Havs- och vattenmyndigheten (HaV), Sveriges geologiska undersökning (SGU), Trafikverket, Raedtievaerie sameby samt Köttsjöns fiskevårdsområde. Länsstyrelsen har i möjligaste mån beaktat inkomna synpunkter.

Föreskrifter

För att uppnå syftet med naturreservatet beslutar Länsstyrelsen med stöd av 7 kap. 5, 6 och 30 §§ miljöbalken samt 3, 21 och 22 §§ förordningen om områdesskydd enligt miljöbalken m. m. att nedan angivna föreskrifter skall gälla i naturreservatet.

Föreskrifterna i A och C nedan skall inte utgöra hinder för förvaltaren att utföra de åtgärder som erfordras för naturreservatets vård och skötsel som framgår av föreskrifterna under B nedan.

Föreskrifterna i A och C nedan ska inte heller utgöra hinder för:

- a) att bedriva renskötsel i enlighet med rennäringslagen (1971:437) eller terrängkörning i samband med bedrivande av renskötsel enligt terrängkörningsförordningen (1978:594),
- b) jakt och fiske,
- c) att på fastmark transportera fälld björn, älg, hjort eller vildsvin med motordrivet fordon,
- d) markägare och innehavare av särskild rätt att använda terrängskoter på väl snötäckt mark i samband med tillsyn och annat nyttjande av marken (inklusive vid uttransport av fällt vilt),
- e) underhåll av befintliga broar över Länglingsån,
- f) underhåll av befintliga stigar och skoterleder samt preparering av skidspår utmed Länglingsån,
- g) byggande och underhåll av bro för friluftslivsändamål över Länglingsån på plats enligt koordinater 7025510/549738 samt
- h) iordningställande av eldstad vid Överselets timrade vindskydd

A. Föreskrifter med stöd av 7 kap. 5 § i miljöbalken om inskränkningar i rätten att använda mark- och vattenområden

Utöver föreskrifter och förbud enligt andra lagar är det förbjudet att inom naturreservatet:

1. uppföra byggnad eller annan anläggning, t ex vindkraftverk, kraftutvinning, mast, antenn, luft- eller markledning, bro, spång eller jaktorn,
2. sätta upp tavla, plakat, skylt, göra inskrift eller liknande,
3. anordna upplag, utföra fyllning eller tippning, spränga, schakta, borra, muddra, gräva, markbereda, utföra någon annan typ av markbearbetning eller bedriva täkt av något slag,
4. anlägga väg, skoterled, uppställningsplats för fordon, eller liknande anläggningar,
5. framföra motordrivet fordon i terräng,



6. dika, rensa dike, kulvertera dike, dämna, eller utföra annan åtgärd som påverkar områdets naturgivna hydrologiska förhållande,
7. utföra skogsvårds- eller skogsskötselåtgärder,
8. fälla eller skada träd och buskar, samt flytta eller upparbeta stående och liggande döda träd eller delar av träd,
9. införa för området främmande växt- eller djurart,
10. använda kemiska eller biologiska bekämpningsmedel eller andra växtnäringssämnen samt
11. placera ut saltstenar i anslutning till källor och fuktig-blöt mark.

Utan Länstyrelsens tillstånd är det förbjudet att:

12. Uppföra nya älgstorn.

B. Föreskrifter med stöd av 7 kap. 6 § miljöbalken om skyldighet att tåla visst intrång

Markägare och innehavare av särskild rätt till marken förpliktas tåla att följande anordningar utförs och åtgärder vidtas för att tillgodose ändamålet med naturreservatet:

1. Utmärkning av naturreservatets gränser.
2. Uppsättning av informationstavlor. Anordningar utöver de som anges i skötselplanen får utföras efter överenskommelse med fastighetsägaren.
3. Undersökningar av markslag, växt- och djursamhällen, biologiska och vattenkemiska undersökningar och andra naturförhållanden som ett led i uppföljningen av syfte och bevarandemål med naturreservatet. Detta kan exempelvis innebära uppsättning av insektsfällor och insamling av enstaka artexemplar.
4. Biotopvårdande åtgärder som till exempel stenuläggning på flottledsrensade sträckor samt att förbättra befintliga lekbottnar och/eller anlägga nya lekbottnar om sådana behov uppstår.
5. Kalkning av vattendraget om pH-värden under 6,2 frekvent registreras vid den vattenkemiska uppföljningen.
6. För att bibehålla eller möjliggöra en förnygring av lövträd i skyddszonen kan det bli aktuellt med röjning och gallring av yngre barrträd.
7. Reducering av såväl mink som bäver om behov uppstår.
8. Prioriterade åtgärder inom åtgärdsprogram för hotade arter och naturtyper (ÅGP) ska vara möjliga att utföra under förutsättning att de harmonierar med naturreservatets syfte.

C. Ordningsföreskrifter med stöd av 7 kap. 30 § miljöbalken om rätten att färdas och vistas samt om ordningen i övrigt

Utöver vad som annars gäller i lagar och författningar är det förbjudet att inom naturreservatet:

1. fånga, störa eller skada flodpärlmusslor, däggdjur, fåglar, grod- och kräldjur, liksom att skada deras bo och lekplatser eller samla ägg,
2. plocka och samla in arter av olika slag, med undantag av bär och matsvamp,
3. vaska efter guld eller andra ämnen,
4. klättra i boträd eller medvetet uppehålla sig närmare rovfågelbo, lya eller gryt än 100 m,
5. göra åverkan på mark, block, växtlighet, torrträd eller annan död ved,
6. elda, annat än med medhavd ved samt
7. framföra motordrivet fordon i terräng.

Avvägning mot andra intressen

Intresseprövning

Föreskrifterna är anpassade till naturreservatets värden och behovet att tillgodose syftet med skyddet. De är främst avsedda att skydda flodpärlmusselbeståndet och begränsa skador på vatten, mark samt annat växt- och djurliv. Vid en avvägning mellan enskilda och allmänna intressen i enlighet med 7 kap. 25 § MB finner Länstyrelsen att föreskrifterna inte går längre än vad som krävs för att syftet med skyddet ska tillgodoses.

Förenlighet med riksintresseområden och översiktsplan

Länstyrelsen bedömer enligt 5§ förordningen (1998:896) om hushållning med mark- och vattenområden med mera att beslutet om naturreservat är förenligt med hushållningsbestämmelserna i miljöbalkens 3 och 4 kapitel samt att det är förenligt med för området gällande kommunal översiktsplan.

Skötsel och förvaltning

Med stöd av 3 § förordningen om områdesskydd enligt miljöbalken m.m. fastställer länstyrelsen de bevarandemål och riktlinjer som framgår av den till förslaget hörande skötselplanen. Skötselplanen



ska ligga till grund för naturreservatets skötsel och ska vid behov revideras. Förvaltare av reservatet ska vara Länsstyrelsen i Jämtlands län.

Kungörelse

Kungörelsedelgivning skall ske enligt 47 § delgivningslagen. Föreskrifterna enligt 7 kap. 30 § miljöbalken träder ikraft den dag som framgår av kungörandet i länets författningssamling och gäller omedelbart även om de överklagas. Kungörelsen införs i Länstidningen och Östersundsposten den 16 april 2015.

Hur man överklagar

Detta beslut kan överklagas hos regeringen, miljödepartementet, (bilaga 4).

Övrig information

Annan lagstiftning

Länsstyrelsen upplyser om att verksamheter som kräver dispens eller tillstånd från någon av föreskrifterna i detta beslut, eller i andra fall, ofta förutsätter prövning enligt annan lagstiftning. Exempel på sådan prövning kan vara dispens från strandskyddsbestämmelser, tillstånd till markavvattning eller annan vattenverksamhet, bygglovstillstånd och dispens från terrängkörningsbestämmelser.

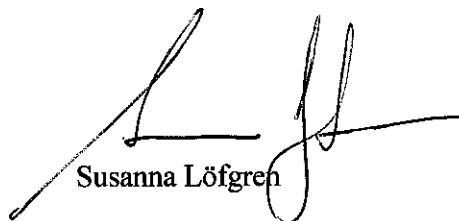
Efter bildandet av naturreservatet omfattas området inte av bestämmelserna i skogsvårdslagen.

Brand

Spontana bränder kan tillåtas inom naturreservatets gränser, i enlighet med aktuell strategi för naturvårdsbränning och spontana bränder i skyddade områden, framtagen av Länsstyrelsen i Jämtlands län.



Beslut i detta ärende har fattats av länsråd Susanna Löfgren efter föredragning av naturvårdshandläggare Göran Eriksson. I den slutliga handläggningen deltog även biträdande länsråd Bengt-Ake Strömqvist och biträdande Naturvårdsenhetschef Göran Gabling.


Susanna Löfgren


Göran Eriksson

Bilagor

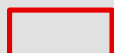
1. Beslutskarta
2. Översiktskarta
3. Skötselplan
- 3a. Skötselplankarta
4. Hur man överklagar



Länglingsåns naturreservat Beslutskarta

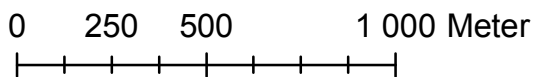


Teckenförklaring



Naturreservatets gräns

Sweref99 TM

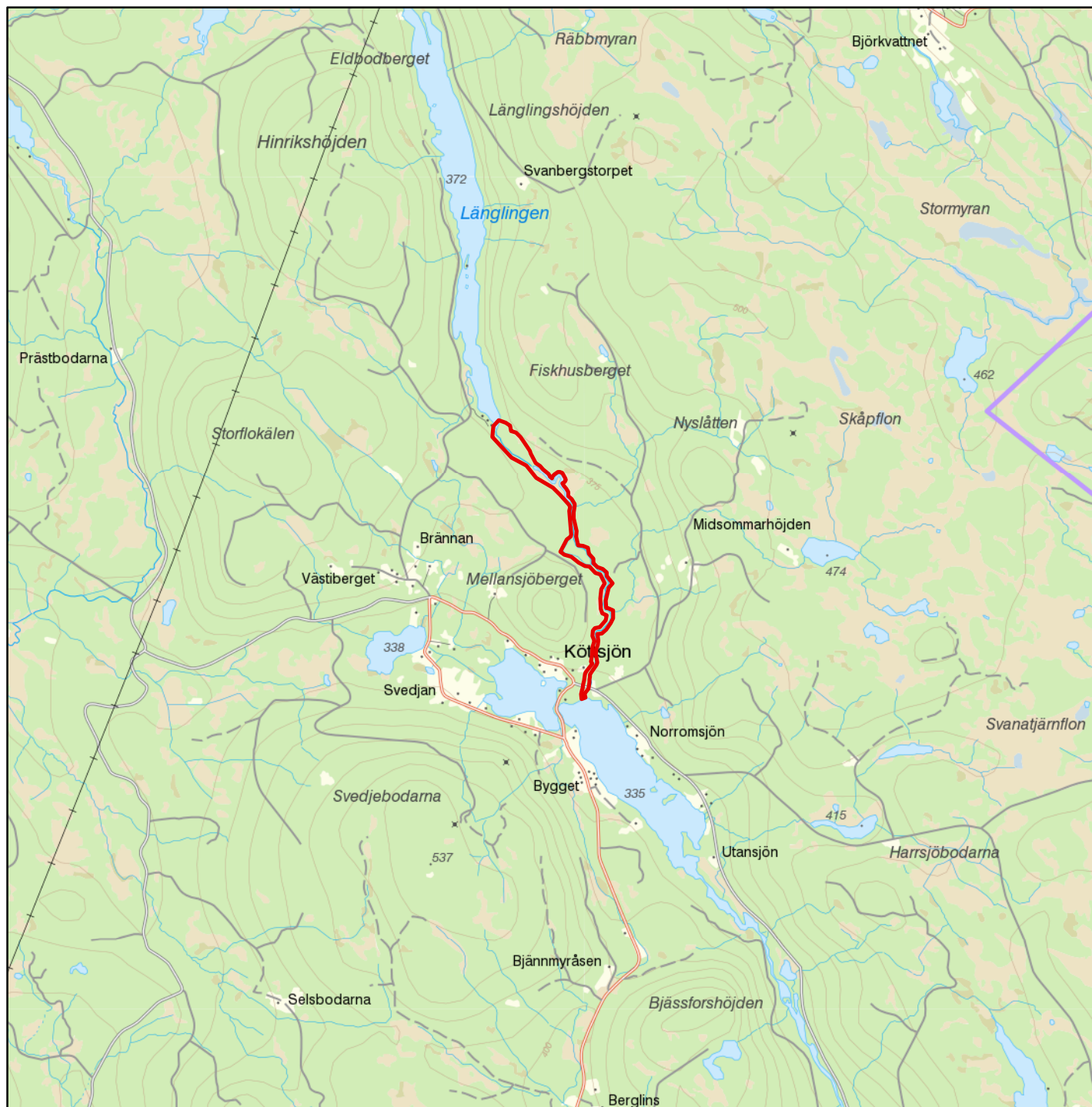


Skala 1:20000

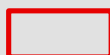




Länglingsåns naturreservat Översiktskarta



Teckenförklaring

 Naturreservatets gräns

0 1 2 4 Kilometer

Skala 1:70000





Skötselplan för Länglingsåns naturreservat

Innehållsförteckning

BESKRIVNINGSDDEL.....	2
Syfte	2
Beskrivning av naturreservatet	2
Administrativa data	2
Ingående naturtyper	3
Områdesbeskrivning	3
Prioriterade bevarandevärden	5
Åtgärdsprogram för hotade arter eller livsmiljöer (ÅGP).....	5
Miljökvalitetsnormer och åtgärdsprogram (Vattenförvaltningen).....	5
PLANDEL	5
Skötsel och förvaltning av naturreservatets natur- och kulturvärden	6
Skötselområde A. Mindre vattendrag. 7 hektar.	6
Skötselområde B. Skog och våtmark. 35 hektar.	7
Skötsel och förvaltning av naturreservatets friluftslivsvärden	8
Utmärkning av naturreservatets gräns	8
Sammanfattning och prioritering av planerade skötselåtgärder.....	8
Övriga uppgifter	8
Uppföljning	8
Tillsyn	9
Finansiering av naturvårdsförvaltningen.....	9
Källförteckning.....	10

BESKRIVNINGSDDEL

Syfte

Syftet med naturreservatet är att bevara ett vattendrag med mycket höga naturvärden, bland annat i form av reproducerande flodpärlmussla och öring. Syftet är också att bevara omgivande skogs- och våtmark som en funktionell skyddszon för vattendraget och att även utveckla områdets naturvärden knutna till skog och våtmark.

Detta innebär att processer och strukturer såsom ostörd hydrologi med därtill hörande vattenståndsvariationer, tillförsel av död ved, intakta strandzoner och bottenar samt vandringvägar för vattenorganismer så långt möjligt bevaras i naturligt fungerande tillstånd.

Värdefulla företeelser och strukturer som särskilt ska beaktas är:

- Att sand- och grusbottenarna genomströmmas med klart, syrgasrikt, näringsfattigt och välbuffrat vatten under hela året.
- Kontinuitet i närmiljön (hydrologi, luftfuktighet, substrattillgång) – fungerande buffertzona.
- Strandzoner med naturliga erosions- och sedimentationsprocesser.
- God vattenkvalitet.

Syftet ska nås genom att:

Såväl vattenmiljön som omgivande skog- och våtmark lämnas i huvudsak för fri utveckling. Biotopvårdande åtgärder, som till exempel stenutläggning på flottledsrensade sträckor eller förbättring av befintliga lekbottenar eller anläggning av nya lekbottenar, kan komma att utföras om sådant behov påvisas vid uppföljning av vattendragets bevarandestatus.

Vidare är syftet att naturreservatet ska vara tillgängligt för naturupplevelser och friluftsliv, samt ge möjlighet till vetenskaplig forskning.

Beskrivning av naturreservatet

Administrativa data

Naturreservatets namn	Länglingsån
Län	Jämtland
Kommun	Ragunda
Fastigheter	Del av Köttsjön 1:2, 1:8, 1:10, 1:13, 2:15, 2:22
Samfälligheter	Köttsjön S:7, S:8 samt S:10
Markägare	Staten genom Naturvårdsverket samt enskilda delägare inom samfälligheterna Köttsjön S:7, S:8 samt S:10
Areal	42 hektar
Förvaltare	Länsstyrelsen i Jämtlands län



Ingående naturtyper

Naturtyper enligt KNAS ¹	Areal (ha)	Naturtyper enligt NNK ²	Areal (ha)
Granskog	2,6	Taiga	8,7
Tallskog	13	Taiga – sumpskog (9006)	0,2
Barrblandskog	1,0	Osäker Taiga/icke natura-skog (9810)	15,8
Barrsumpskog	1,1	Icke natura-skog (9900)	3,8
Lövblandad barrskog	11,6	Öppna mossar och kärr (7140)	4,3
Övriga skogsimpediment	1,0	Obestämd fuktig-blöt hed/gräsmark (4811)	3,4
Ungskog inklusive hygge	2,4	Mindre vattendrag (3260)	6,6
Våtmark	4,7	Mindre vattendrag (3260), (126 < 3 m)	0,2
Sjöar och vattendrag	6,3	Mindre vattendrag (3260), (127, 3 - 6 m)	0,3
		Öppen icke natura naturtyp (6960)	0,4

¹ Data från "Kontinuerlig naturtypskartering i skyddade områden" (KNAS). Uttag från databas 2015-01-21

² Data från "Natura 2000 - naturtyper" (NNK), Naturvårdsverket. Kodnummer för respektive naturtyp anges inom parentes. Uttag från databas 2015-01-21

Områdesbeskrivning

Länglingsån är cirka 4,7 kilometer lång och beläget mellan sjöarna Länglingen och Köttsjön i Ragunda kommun. Länglingsån är utpekad som ett av länets värdefulla vattendrag inom miljömålet Levande sjöar och vattendrag. Det utpekade området utgörs av ett skyddsvärt vattendrag med flodpärlmussla *Margaritifera margaritifera* och vandringsöring *Salmo trutta*. Botten- och strandförhållandena är bildat från en isälvsavlagring. Strandzonen i vissa delar är blockrik och speciellt utmärkande är detta i områdets sydligaste del norr om vägen. Blockrika strandzoner finns även längre upp i systemet. Dessa ansamlingar av block är förmodligen ett resultat av tidigare rensningar för att underlätta flottningen.

Länglingsån tillhör en naturtyp som beskrivs som små till medelstora naturliga vattendrag med flytbladsvegetation eller akvatiska mossor. Naturtypen utgörs av ett vattendrag med naturliga variationer av vattenståndet och skiftande vattendynamik, med lugna till forsande vattendragssträckor, som skapar en variation av strandmiljöer och bottenar med förutsättningar för hög biologisk mångfald. Vattendrag av denna typ är ofta näringsfattiga med klart vatten.

Sten, block och grus dominerar bottenstrukturer. Två vandringshinder återfinns längs den inventerade delen av vattendraget. Båda är bäverdammar, det första ansågs vara passerbart för öring och det andra bedömdes som partiellt hinder för öring. Nästan hela vattendraget är orensat eller försiktigt rensat, men från Länglingen finns två fåror, den östra är kraftigt rensad. Öster om Länglingsån rinner två blockrika biflöden vilka avvattnar Skåpflon respektive Nytjärnen.

Till åns naturvärden hör populationer av flodpärlmussla och öring. Flodpärlmusslan är Länglingsåns värdefullaste skyddsobjekt. Flodpärlmusslan är helt knuten till rinnande vatten med sand-, sten- eller grusbottenar och tillräckligt hög strömhastighet för att igenslamning inte skall ske.



Skogsmark

Topografin växlar starkt utmed hela åsträckan och skogen längs Länglingsån utgörs av en stor biotopvariation. Här finns rena bestånd av tall och gran, barrblandskogar, lövrika strandskogar, örtrika granskogar. Mellan detta finns inte helt obetydliga arealer mossar och kärr.

Skogen är relativt hårt påverkad under hela åsträckan och värdekärnor med urskogsartad karaktär förekommer endast som mindre fragment utmed vattendragets norra del. Ett sådant bestånd präglas av näringsrik granskog med inslag av nordisk stormhatt, älggräs, kransrams, bergslok, ormbär med flera, samt måttliga mängder med död ved av gran och björk. Synliga tecken på att bränder påverkat skogsbestånden visas i form av sporadiska förekomster av kolade träd och stubbar nära ån. De äldsta träden utgörs av tall som uppskattningsvis inte är äldre än 150 år. De äldsta granarna är uppskattningsvis i 90-års åldern.

På grund av det sentida skogsbruket är det ofta ungskogar med rikliga förekomster av löv som dominerar utmed vattendraget. Generellt är det björk och gråal som dominerar utmed långa sträckor av ån men bland lövet finns även solitärer av medelålders tall och gran. Bitvis förekommer även rikligt med enbuskar. Länglingsån kantas av många föryngringsytor och den skogliga naturvårdshänsynen utmed vissa sträckor har varit minimal med otillräckliga skydds-zoner.

Utmed åns skarpaste sväng delar vattendraget upp sig i två parallella delsträckor. Utmed den sydligaste av dessa förekommer ett bäverdämme och på många ställen utmed ån förekommer bävergnagda träd. Dämnet har även orsakat död ved i form av torrträd av gran.

Kulturhistoria och markanvändning

Utmed vissa delsträckor förekommer gamla rester av flottningsrännor. Mängden stora block bidrog till att man avstod från flottledsrensning längs vissa sträckor. Istället har flottningen skett i byggda rännor vid sidan av ån. Grova tallstubbar från tidigare dimensionsavverkningar finns här och var. Området i och kring naturreservatet utgör renbetesland för Jijnjevaerie och Raedtievaeries samebyar. I norra delen av ån på en moränrygg finns ett fångstgropssystem bestående av 10 fångstgropar.

Rennäring

Naturreservatet och områden kring Länglingsån utgör viktigt vinterbetesland för såväl Jijnjevaerie som Raedtievaeries samebyar, enligt respektive samebys markanvändningskartor. Betesmarkerna utgör riksintresse för rennäringen.

Friluftsliv

I området finns preparerade stigar, både för sommar- och vinterbruk. Från sjön Länglingen går en gammal flottarstig som används vid fiske, jakt och annan rekreation. Vid Överselet i nära anslutning till Länglingsån finns ett vindskydd som underhålls regelbundet. Vill man ta sig över ån finns två broar tillgängliga. Vid sjön Länglingens södra utlopp finns en bro och cirka 1.5 kilometer längre ner finns ytterligare en. Dessa broar underhålls regelbundet. Från Gräsflon finns sedan långt tillbaka ett preparerat skidspår som går längs en gammal stig in i



reservatet som därefter övergår till en skoterled längs Länglingsån. För underhåll av broar, stigar, preparering av skoter- och skidspår ansvarar för närvarande Köttsjöns Fiskevårdsområde. Länglingsån nås lättast via Köttsjöns norra del och en väl upptrampad stig förekommer en kortare sträcka utmed åns västra sida.

Prioriterade bevarandevärden

- Ett vattendrag med mycket höga naturvärden med reproducerande bestånd av flodpärlmussla och öring.

Åtgärdsprogram för hotade arter eller livsmiljöer (ÅGP)

Vid förvaltningen av naturreservatet ska särskild hänsyn tas till av Naturvårdsverket fastställda åtgärdsprogram för hotade arter eller livsmiljöer. Åtgärdsprogram som är aktuella för detta naturreservat har beaktats i de skötselåtgärder som anges i skötselplanen. Om Länsstyrelsen får ny kunskap om arter eller naturtyper berörda av ÅGP inom naturreservatet ska prioriterade åtgärder för dessa kunna utföras, under förutsättning att de harmonierar med naturreservatets syfte. På samma sätt ska prioriterade åtgärder i ännu ej fastställda åtgärdsprogram kunna utföras i naturreservatet när programmen fastställts.

Åtgärdsprogram för hotade arter eller naturtyper som är särskilt viktiga för förvaltningen av naturreservatet.

Åtgärdsprogram	Kommentar
Åtgärdsprogram för bevarande av flodpärlmussla	Åtgärder inom detta program bör koordineras och samordnas med genomförandet av miljö kvalitetsmålet Levande sjöar och vattendrag och vattenförvaltningens åtgärdsprogram.

Miljö kvalitetsnormer och åtgärdsprogram (Vattenförvaltningen)

I vattenmiljöer med särskilt höga naturvärden är bildande och förvaltning av naturreservat även ett viktigt verktyg för att uppnå och bibehålla beslutade miljö kvalitetsnormer enligt EUs ramdirektiv för vatten.

PLANDEL

Skötsel och förvaltning av naturreservatets natur- och kulturvärden

Naturreservatet är indelat i två skötselområden (A + B).

Skötselområde A. Mindre vattendrag. 7 hektar.

Vattendraget är cirka 4,7 kilometer långt. I vattendraget finns förekomster av flodpärlmussla och man upptäcker musslor på flera ställen utmed ån. Bitvis förekommer mycket sten/block av olika dimensioner i vattendraget.



Skötselområde A

Bevarandemål

Det övergripande bevarandemålet är att bevara ett vattendrag med så naturligt fungerande processer och strukturer som möjligt. Detta innebär bland annat att en naturlig reproduktion av flodpärlmussla och öring förekommer. Sand- och grusbotten ska genomströmmas med klart, syrgasrikt, näringsfattigt och tillräckligt välbuffrat vatten under hela året. Död ved ska finnas i vattendraget för att möjliggöra gynnsamma ståndplatser för öring samt öka mångfalden av andra djur och växter.



Målarealer för skötselområdets naturtyper (enligt NNK).

Kod	Naturtyp	Areal år 2015 (ha)	Målareal (ha)
3260	Mindre vattendrag	6,5	6,5
126	Mindre vattendrag < 3m	0,2	0,2
127	Mindre vattendrag 3-6 m	0,3	0,3

Skötselåtgärder

Inga åtgärder är planerade.

Följande ej prioriterade skötselåtgärder ska vara möjliga att utföra i skötselområdet.

- Reducering av såväl mink som bäver.
- Kalkning av vattendraget om pH-värden under 6,2 frekvent registreras vid den vattenkemiska uppföljningen.
- Stenutläggning på flottledsrensade sträckor eller att förbättra befintliga lekbottnar och/eller anlägga nya lekbottnar.

Skötselområde B. Skog och våtmark. 35 hektar.

Skötselområdet utgörs av skog av taigatyp och våtmark i form av sumpskog och öppna mossar och kärr. Skogsbruk i sen tid av tillhörande skyddszon har bidragit till att delar av skogen är trivial och för närvarande inte uppnår fullgott naturhabitat.

Bevarandemål

Skötselområdets våtmarker och sumpskogar ska vara opåverkade av antropogena ingrepp samt vara hydrologiskt intakta med undantag för naturliga förändringar. Skötselområdets ingående delar av ickenatura-skog, osäker Taiga/ickenatura-skog ska naturligt övergå till urskogsartad granskog med inslag av lövträd närmast vattendraget. Dessa delars struktur och sammansättning ska vara tydligt präglad av intern beståndsdynamik med stor andel gamla träd samt rikligt med torrträd och lågor av olika förmultningsgrad. Det ska finnas rikliga och ej minskande förekomster av för naturtypen typiska arter, främst inom artgrupperna vedsvampar, mossor, lavar, insekter samt fåglar. Delar av den öppna ickenatura - naturtypen består av bilväg och ska så förbli.

Målarealer för skötselområdets naturtyper (enligt NNK).

Kod	Naturtyp	Areal år 2015 (ha)	Målareal (ha)
9010	Taiga	8,6	28,6
7140	Öppna mossar och kärr	4,3	4,3
9006	Taiga - sumpskog	0,2	0,2
	Osäker Taiga/ickenatura-skog (9810)	15,8	0
	Ickenatura-skog (9900)	3,8	0
	Öppen ickenatura- naturtyp (6960)	0,4	0
	Obestämd fuktig-blöt hed/gräsmark (4811)*	3,4	3,4

*Ingående naturtyp/naturtyper kommer att preciseras i kommande uppföljningsverksamhet.

Skötselåtgärder

Inga åtgärder.



Följande ej prioriterade skötselåtgärder ska vara möjliga att utföra i skötselområdet.

- För att bibehålla eller möjliggöra en förnygring av lövträd i strandzonen kan det bli aktuellt med röjning och gallring av yngre barrträd.

Skötsel och förvaltning av naturreservatets friluftslivsvärden

Bevarandemål

I anslutning till naturreservatet ska det finnas information om naturreservatets natur- och kulturvärden, samt om de bestämmelser som gäller för naturreservatet.

Skötselåtgärder

Informationstavla med beskrivning av reservatet ska sättas upp på plats enligt bilaga 3a.

Utmärkning av naturreservatets gräns

Naturreservatet skall utmärkas i fält enligt svensk standard och enligt Naturvårdsverkets anvisningar.

Sammanfattning och prioritering av planerade skötselåtgärder

Skötselområde	Skötselåtgärder	Prio
Hela naturreservatet	Markering av naturreservatets gränser	1
Friluftsliv	Uppsättning av informationstavla	1

Följande ej prioriterade skötselåtgärder ska vara möjliga att utföra i naturreservatet.

- Reducering av såväl mink som bäver.
- Kalkning av vattendraget om pH-värden under 6,2 frekvent registreras vid den vattenkemiska uppföljningen.
- Stenutläggning på flottledsrensade sträckor eller att förbättra befintliga lekbottnar och/eller anlägga nya lekbottnar.
- För att bibehålla eller möjliggöra en förnygring av lövträd i strandzonen kan det bli aktuellt med röjning och gallring av yngre barrträd.

Övriga uppgifter

Uppföljning

En uppföljning av beskrivna bevarandemål ska ske för skötselområdet för bedömning av bevarandestatusen. Uppföljningsarbetet anges och utförs av Länstyrelsen eller av denne enligt skrivna avtal utsedd uppdragstagare. Resultat från kommande uppföljning av bevarandestatusen kan eventuellt påkalla en revidering av skötselplan och målindikatorer. Målindikatorer för uppföljning av reservatets skötselområden anges i ett särskilt dokument kallat uppföljningsplan och beslutas om separat.



Länsstyrelsen
Jämtlands län

Tillsyn

Länsstyrelsen ansvarar för fortlöpande tillsyn av att naturreservatets föreskrifter efterlevs.

Finansiering av naturvårdsförvaltningen

Naturvårdsförvaltningen bekostas av Naturvårdsveket genom skötselanslag för biotopvårdande åtgärder, utmärkning av reservatets gränser, områdestillsyn samt löpande underhåll.



Länsstyrelsen
Jämtlands län

Källförteckning

Tryckta källor

Bräcke kommun 2003. Översiktsplan för Bräcke kommun.
Naturvårdsverket. 2005. Åtgärdsprogram för bevarande av flodpärlmussla. Rapport 5429
Naturvårdsverket 2008. Planering av naturreservat – vägledning för beskrivning, indelning
och avgränsning. Naturvårdsverkets Rapport 5788.
Naturvårdsverket och Skogsstyrelsen 2005. Nationell strategi för formellt skydd av skog.
Länsstyrelsen i Jämtlands län. Flodpärlmusslan. Rapport 2006:01
Länsstyrelsen i Jämtlands län. Biotopkartering 2007-2009. Rapport. Dnr: 582-87-2012
Lundqvist, J. 1969 Jordartskartan över Jämtlands län SGU serie Ca 45

Källor på internet

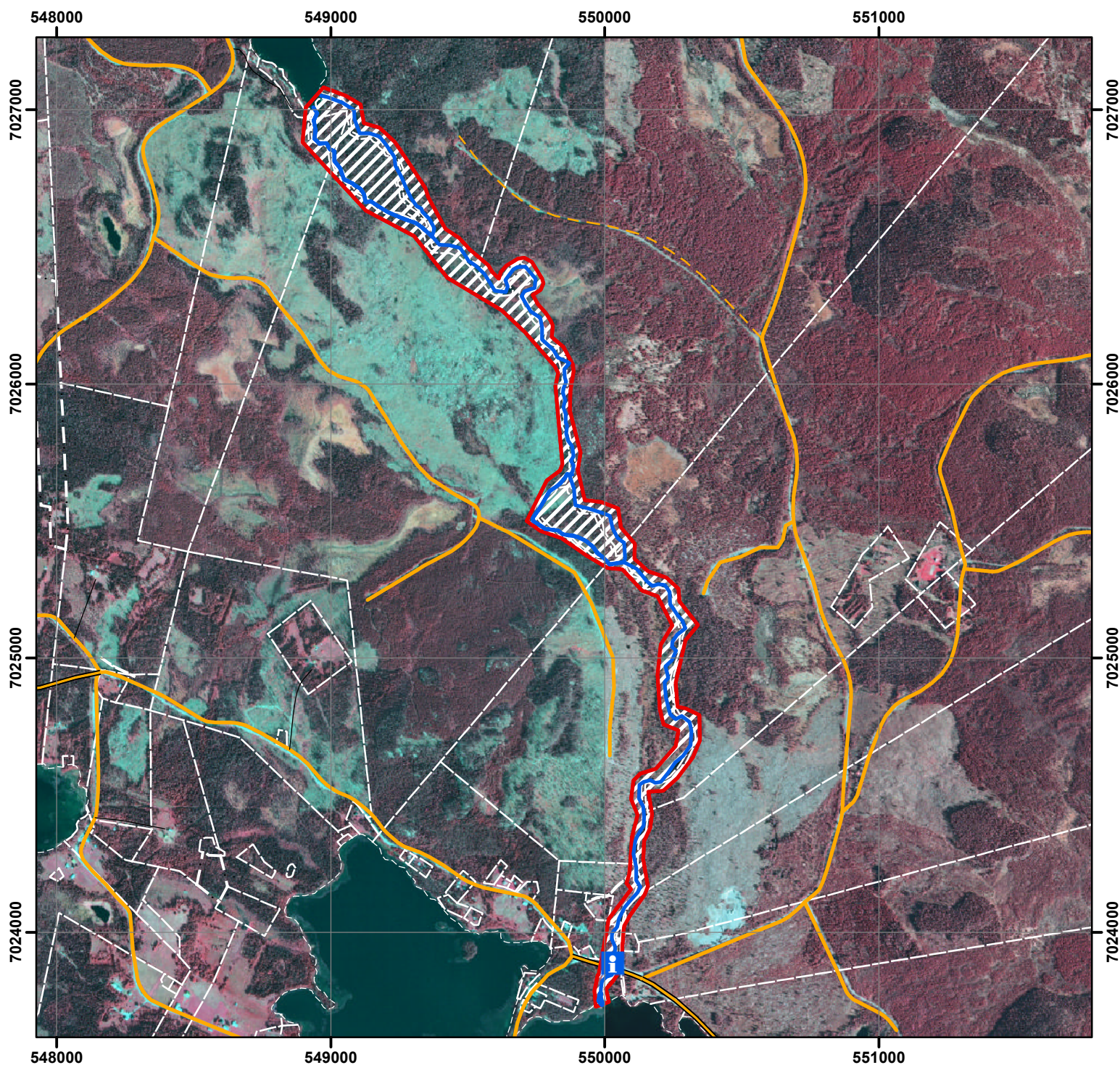
Riksantikvarieämbetet. Fornminnesregistret. Forsök www.raa.se/cms/fornsok/start.html.
Raä nr 14:1 Ragunda socken
EUs ramdirektiv för vatten (2000/60/EG). http://ec.europa.eu/environment/water/water-framework/implrep2007/index_en.htm

Ej tryckta källor


Naturvårdsverket. Data från "Natura 2000 - naturtyper" (NNK)
Naturvårdsverket. Data från "Kontinuerlig naturtypskartering i skyddade områden" (KNAS),
Metria.
Länsstyrelsen i Jämtlands län. Länsstyrelsens naturvärdesinventeringar.


Foto: Gunnar Jacobsson, Länsstyrelsen Jämtlands län.

Länglingsåns naturreservat Skötselplankarta



Teckenförklaring

 Naturreservatets gräns

 Informationstavla

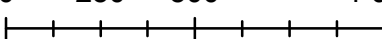
Skötselområden

 A

 B

Sweref 99 TM

0 250 500 1 000 Meter



Skala 1:20000



Bilaga 4

F 2

HUR MAN ÖVERKLAGAR TILL REGERINGEN,

_____ Miljö-departementet

Om Ni är missnöjd med länsstyrelsens beslut kan Ni överklaga hos regeringen.

Det gör Ni genom att i brev

- tala om vilket beslut Ni överklagar, t.ex. genom att ange ärendets diarienummer
- redogöra för dels varför Ni anser att länsstyrelsens beslut är felaktigt, dels hur Ni anser att beslutet skall ändras.

Ni skall underteckna brevet, förtydliga namnteckningen och uppge adress och telefonnummer.

Om Ni har handlingar eller annat som Ni vill åberopa till stöd för Er ståndpunkt så bör Ni skicka med det.

Överklagandet skall lämnas/skickas till länsstyrelsen, se adress nedan. Om inte länsstyrelsen ändrar sitt beslut kommer överklagandet och handlingarna i ärendet att skickas till regeringen.

Länsstyrelsen måste ha fått Ert överklagande inom tre veckor från den dag meddelande om beslutet var infört i ortstidning. I annat fall kan Ert överklagande inte prövas.

Om Ni behöver veta mer om hur Ni skall gå till väga, så kan Ni vända Er till länsstyrelsen, telefonnummer 010-2253000.

Länsstyrelsens postadress:

Länsstyrelsen i Jämtlands län
831 86 Östersund