

## Beslut

Datum  
2015-04-13

Dnr (anges vid skriftväxling)  
511-84-15

Enligt sändlista

## Beslut för bildande av Öraåns naturreservat

### Uppgifter om naturreservatet

Naturreservatets namn: Öraån  
Län: Jämtland  
Kommun: Bräcke  
Väggkartan: 149 Ånge  
Lägesbeskrivning: 12 kilometer sydost om Albacken i Bräcke kommun  
Centrum-koordinater: RT 90: X: 6955900 Y: 1521010  
Sweref 99 TM: X: 6954330 Y: 562150  
Fastigheter: Del av Bräcke Mon 1:1  
Areal: 19,6 hektar  
Förvaltare: Länstyrelsen i Jämtlands län



## Innehållsförteckning

Länstyrelsens beslut.....	3
Syfte .....	3
Beskrivning av naturreservatet .....	4
Områdesbeskrivning .....	4
Prioriterade bevarandevärden.....	5
Planeringsbakgrund.....	5
Riksintressen.....	5
Miljökvalitetsnormer för vatten.....	5
Kommunala planer .....	6
Naturvärdesinventeringar.....	6
Skäl till beslut.....	6
Ärendets handläggning .....	7
Föreskrifter .....	7
Avvägning mot andra intressen .....	10
Intresseprövning .....	10
Förenlighet med riksintresseområden och översiktsplan.....	10
Skötsel och förvaltning .....	10
Kungörelse .....	10
Hur man överklagar .....	10
Övrig information.....	11
Annan lagstiftning.....	11
Brand.....	11
Bilagor .....	11

## Länsstyrelsens beslut

Länsstyrelsen beslutar med stöd av 7 kap. 4 § miljöbalken (1998:808) att förklara det område som avgränsas med heldragen linje på bifogad karta (bilaga 1) som naturreservat, att särskilt skyddas och skötas för att bevara och ge möjlighet till utveckling av biologisk mångfald och för att tillgodose behov av områden för friluftslivet. Reservatet har den avgränsning som slutligen utmärks i fält.

Naturreservatets namn ska vara **Öraån**

## Syfte

Syftet med naturreservatet är att bevara ett vattendrag med mycket höga naturvärden, bland annat i form av reproducerande flodpärlmussla och öring. Syftet är också att bevara omgivande skogs- och våtmark som en funktionell skyddszon för vattendraget och att även utveckla områdets naturvärden knutna till skog och våtmark.

Detta innebär att processer och strukturer såsom ostörd hydrologi med därtill hörande vattenståndsvariationer, tillförsel av död ved, intakta strandzoner och bottnar samt vandringsvägar för vattenorganismer så långt möjligt bevaras i naturligt fungerande tillstånd.

Värdefulla företeelser och strukturer som särskilt ska beaktas är:

- Att sand- och grusbottarna genomströmmas med klart, syrgasrikt, näringsfattigt och välbuffrat vatten under hela året.
- Kontinuitet i närmiljön (hydrologi, luftfuktighet, substrattillgång) – fungerande buffertzona.
- Strandzoner med naturliga erosions- och sedimentationsprocesser.
- God vattenkvalitet.

Syftet ska nås genom att:

Såväl vattenmiljön som omgivande skog- och våtmark lämnas i huvudsak för fri utveckling. Biotopvårdande åtgärder, som till

exempel stenutläggning på flottledsrensade sträckor eller förbättring av befintliga lekbottnar eller anläggning av nya lekbottnar, kan komma att utföras om sådant behov påvisas vid uppföljning av vattendragets bevarandestatus. För att bibehålla eller möjliggöra en förnyring av lövträd i skyddszonen kan det bli aktuellt med röjning och gallring av yngre barrträd.

Vidare är syftet att naturreservatet ska vara tillgängligt för naturupplevelser och friluftsliv, samt ge möjlighet till vetenskaplig forskning.

## Beskrivning av naturreservatet

### Områdesbeskrivning

Öraån är cirka 9 kilometer lång i sin helhet och rinner mellan sjöarna Stor-Örasjön och Tivsjön i Bräcke kommun. Den del av Öraån som omfattas av det formella skyddet är betydligt kortare, cirka 2,6 kilometer lång. De sista 400 meterna av ån som mynnar ut i Tivsjön ingår i Västernorrlands län. Ån är i huvudsak strömmande och under vissa delsträckor förekommer mindre och större blockrikligt. Bergarterna utgörs av migmatiter och yngre diabas. Jordarterna utgörs av normalblockig morän format från tidigare isälvsavlagring.

Uppströms har skogsavverkningar skett i sen tid och sträckvis med otillräcklig skyddszon.

Öraån tillhör en naturtyp som beskrivs som små till medelstora naturliga vattendrag med flytbladsvegetation eller akvatiska mossor. Naturtypen utgörs av naturliga variationer av vattenståndet och skiftande vattendynamik, med lugna till forsande vattendragssträckor, som skapar en variation av strandmiljöer och bottnar med förutsättningar för hög biologisk mångfald. Vattendrag av denna typ är ofta näringsfattiga med klart vatten.

Under våren uppträder ofta höga vattenstånd. De stora variationerna i vattenstånd skapar strandmiljöer med hög biologisk mångfald. Vattendynamiken är skiftande med sel och forsar. Till åns naturvärden hör populationer av öring *Salmo trutta*, och flodpärlmussla *Margaritifera margaritifera*. Flodpärlmusslan är Öraåns värdefullaste skyddsobjekt. Flodpärlmusslan är helt knuten till rinnande vatten med sand-, sten- eller grusbottnar och tillräckligt hög strömhastighet för att igenslamning inte ska ske.

### *Skogsmark*

Skogsmarken utmed strandzonen utgörs av barrblandskog och växtligheten i närområdet domineras av ganska ung och klen granskog med inslag av gråal, sälg och björk närmast vattnet. Mindre sumpskogar och kärr förekommer här och var utmed åsträckan. Åns norra sida som också är mer solbelyst avviker något genom sin förekomst av medelålders och äldre tall. Enstaka tall är upp mot 200 år gammal. Tallen är alltså generellt både äldre och grövre än förekommande gran. Det finns även rena tallbestånd i områdets östligaste delar.

I allmänhet är zonen närmast ån ofta av något rikare slag än övriga delar och där växer hultbräken, stenbär, älggräs, skogsnäva, kransrams, måbär och en och annan blåsippa. I områdets nordvästra del och utanför reservatet förekommer ett parti lärkträd. I strandzonen kan man se sälgar med lunglav. Den konstanta luftfuktigheten kring ån ger lunglaven en mycket gynnsam växtmiljö.

Generellt är det ont om död ved i närområdet men det förekommer lågor här och var i själva vattendraget. Sporadiskt förekommer bäverfällda lövträd. Nyligen stormfällda träd finns i områdets centrala och västligaste del.

Naturreseptatet korsas av två kraftledningsgator och i den sydöstra delen går en skogsbilväg genom reservatet.

### **Prioriterade bevarandevärden**

- Ett vattendrag med mycket höga naturvärden med reproducerande bestånd av flodpärlmussla och öring.

## **Planeringsbakgrund**

### **Riksintressen**

Området ligger inom riksintresse för vattendrag (enligt 4 kap. 6 § miljöbalken).

### **Miljö kvalitetsnormer för vatten**

Öraån utgör en vattenförekomst (EU\_CD SE695611-152086) enligt arbetet med genomförandet av EU:s ramdirektiv för vatten. Vattenförekomsten har idag *Måttlig ekologisk status* och den beslutade miljö kvalitetsnormen (målsättningen) är *God ekologisk status* 2015.

### **Kommunala planer**

Ingen del av naturreservatet berörs av fördjupad översiktsplan.

### **Naturvärdesinventeringar**

Inför utpekandet av naturreservat har Länsstyrelsens reservatshandläggare utfört en naturvärdesinventering av omgivande skogsmark under 2014. Länsstyrelsen har inventerat flodpärlmussla i Öraån vid två tillfällen, 1996 och 2005. Man fann då att det totala individantalet av musslor i Öraån var cirka 200000. Under 2009 utförde länsstyrelsen en biotopkartering av Öraån i syfte att bland annat studera hydrologi och morfologi.

### **Skäl till beslut**

Öraån är utpekad som ett av länets värdefulla vattendrag inom miljömålet Levande sjöar och vattendrag. Vattenförekomsten håller god ekologisk status enligt EU:s ramdirektiv för vatten och ett skydd av vattenmiljön bidrar till att miljö kvalitetsnormerna kan följas. I vattendraget finns flodpärlmussla och öring.

Flodpärlmusslans fortlevnad är hotad i flera områden i landet samt i stora delar av Europa och den minskande förekomsten har lett till att flodpärlmusslan därför finns förtecknad i EU:s art- och habitatdirektiv. De största hoten mot flodpärlmusslan utgörs av effekter från skogsbruk, försurning och vattenkrafts-/regleringsföretag. I Sverige har arten försvunnit från drygt en tredjedel av de vattendrag där den fanns i början av 1900-talet.

Arten finns därför förtecknad i den svenska rödlistan över hotade arter och bedöms där som starkt hotad. På senare år (2004) har även Naturvårdsverket fastställt ett åtgärdsprogram för bevarande av flodpärlmussla.

Arbetet med bevarande av flodpärlmusselvatten och naturliga vattendrag som klassats som särskilt värdefulla ingår i genomförandet av miljö kvalitetsmålen Levande sjöar och vattendrag, ett rikt djur och växtliv samt vattenförvaltningens miljö kvalitetsnormer enligt EU:s ramdirektiv för vatten. Skälen till att ge skog och vattendrag ett formellt skydd är främst av bevarandebiologiska skäl men även för att förhindra skogsbruk eller andra former av markexploatering utmed åns omedelbara närhet.

### *Val av skyddsform*

Sammanfattningsvis bedömer Länsstyrelsen att områdets naturkvaliteter bäst kan bevaras genom att det får ett formellt skydd i form av naturreservat.

## **Ärendets handläggning**

Naturreservatet har varit ett av de områden som ingått i det så kallade ESAB-paketet (Ersättningsmark i Sverige AB) som förvaltas av Naturvårdsverket. Avtal om köp mellan Naturvårdsverket och SCA Skog AB för området blev klart under 2013 och inmätning av reservatets gränser gjordes av Lantmäteriet vintern 2014.

Under 2015 arbetade Länsstyrelsen fram ett förslag till beslut om naturreservat, med tillhörande skötselplan. Detta skickades ut i mars 2015 för yttrande till innehavare av särskild rätt, kommun och myndigheter som berörs av beslutet. Yttranden inkom från Havs- och vattenmyndigheten (HaV), Bräcke kommun och Sveriges geologiska undersökning (SGU) som inte hade något att erinra mot reservatsförslaget.

## **Föreskrifter**

För att uppnå syftet med naturreservatet beslutar Länsstyrelsen med stöd av 7 kap. 5, 6 och 30 §§ miljöbalken samt 3, 21 och 22 §§ förordningen om områdesskydd enligt miljöbalken m. m. att nedan angivna föreskrifter skall gälla i naturreservatet.

Föreskrifterna i A och C nedan skall inte utgöra hinder för förvaltaren att utföra de åtgärder som erfordras för naturreservatets vård och skötsel som framgår av föreskrifterna under B nedan.

Föreskrifterna i A och C nedan ska inte heller utgöra hinder för:

- a) att bedriva renskötsel i enlighet med rennäringslagen (1971:437) eller terrängkörning i samband med bedrivande av renskötsel enligt terrängkörningsförordningen (1978:594),
- b) jakt och fiske,
- c) att på fastmark transportera fälld björn, älg, hjort eller vildsvin med motordrivet fordon,
- d) markägare och innehavare av särskild rätt att använda terrängskoter på väl snötäckt mark i samband med tillsyn och



annat nyttjande av marken (inklusive vid uttransport av fällt vilt) samt

- e) åtgärder inom vägområdet för befintliga vägar (se beslutskarta bilaga 1) i syfte att bibehålla vägens funktion, standard och bärighet (se även vägavtal bilaga 5).

#### **A. Föreskrifter med stöd av 7 kap. 5 § i miljöbalken om inskränkningar i rätten att använda mark- och vattenområden**

Utöver föreskrifter och förbud enligt andra lagar är det förbjudet att inom naturreservatet:

1. uppföra byggnad eller annan anläggning, t ex vindkraftverk, mast, antenn, luft- eller markledning, bro eller spång,
2. sätta upp tavla, plakat, skylt, göra inskrift eller liknande,
3. anordna upplag, utföra fyllning eller tippning, muddra, spränga, schakta, borra, gräva, markbereda, utföra någon annan typ av markbearbetning eller bedriva täkt av något slag,
4. anlägga väg, skoterled, uppställningsplats för fordon, eller liknande anläggningar,
5. framföra motordrivet fordon i terräng,
6. dika, rensa dike, kulvertera dike, dämna, eller utföra annan åtgärd som påverkar områdets naturgivna hydrologiska förhållande,
7. utföra skogsvårds- eller skogsskötselåtgärder,
8. fälla eller skada träd och buskar, samt flytta eller upparbeta stående och liggande döda träd eller delar av träd,
9. införa för området främmande växt- eller djurart,
10. använda kemiska eller biologiska bekämpningsmedel eller andra växtnäringssämnen samt
11. placera ut saltstenar i anslutning till källor och fuktig-blöt mark.

Utän Länsstyrelsens tillstånd är det förbjudet att:

12. Uppföra nya älgstommar.

#### **B. Föreskrifter med stöd av 7 kap. 6 § miljöbalken om skyldighet att tåla visst intrång**

Markägare och innehavare av särskild rätt till marken förpliktas tåla att följande anordningar utförs och åtgärder vidtas för att tillgodose ändamålet med naturreservatet:





1. Utmärkning av naturreservatets gränser.
2. Uppsättning av informationstavlor. Anordningar utöver de som anges i skötselplanen får utföras efter överenskommelse med fastighetsägaren.
3. Undersökningar av markslag, växt- och djursamhällen, biologiska och vattenkemiska undersökningar och andra naturförhållanden som ett led i uppföljningen av syfte och bevarandemål med naturreservatet. Detta kan exempelvis innebära uppsättning av insektsfällor och insamling av enstaka artexemplar.
4. Biotopvårdande åtgärder som stenuläggning på flottledsrensade sträckor samt att förbättra befintliga lekbottnar och/eller anlägga nya lekbottnar.
5. Kalkning av vattendraget om pH-värden under 6,2 frekvent registreras vid den vattenkemiska uppföljningen.
6. För att bibehålla eller möjliggöra en föryngring av lövträd i skyddszonen kan det bli aktuellt med röjning och gallring av yngre barrträd.
7. Reducering av såväl mink som bäver om behov uppstår.
8. Prioriterade åtgärder inom åtgärdsprogram för hotade arter och naturtyper (ÅGP) ska vara möjliga att utföra under förutsättning att de harmonierar med naturreservatets syfte.

### **C. Ordningsföreskrifter med stöd av 7 kap. 30 § miljöbalken om rätten att färdas och vistas samt om ordningen i övrigt**

Utöver vad som annars gäller i lagar och författningar är det förbjudet att inom naturreservatet:

1. fånga, störa eller skada flodpärlmusslor, däggdjur, fåglar, grod- och kräldjur, liksom att skada deras bo och lekplatser eller samla ägg,
2. plocka och samla in arter av olika slag, med undantag av bär och matsvamp,
3. vaska efter guld eller andra ämnen,
4. klättra i boträd eller medvetet uppehålla sig närmare rovfågelbo, lya eller gryt än 100 m,
5. göra åverkan på mark, block, växtlighet, torrträd eller annan död ved,
6. elda samt
7. framföra motordrivet fordon i terräng.

## Avvägning mot andra intressen

### Intresseprövning

Föreskrifterna är anpassade till naturreservatets värden och behovet att tillgodose syftet med skyddet. De är främst avsedda att skydda flodpärlmusselbeståndet och begränsa skador på vatten, mark samt annat växt- och djurliv. Vid en avvägning mellan enskilda och allmänna intressen i enlighet med 7 kap. 25 § MB finner Länstyrelsen att föreskrifterna inte går längre än vad som krävs för att syftet med skyddet ska tillgodoses.

### Förenlighet med riksintresseområden och översiktsplan

Länstyrelsen bedömer enligt 5 § förordningen (1998:896) om hushållning med mark- och vattenområden med mera att beslutet om naturreservat är förenligt med hushållningsbestämmelserna i miljöbalkens 3 och 4 kapitel samt att det är förenligt med för området gällande kommunal översiktsplan.

### Skötsel och förvaltning

Med stöd av 3 § förordningen om områdesskydd enligt miljöbalken m.m. fastställer länstyrelsen de bevarandemål och riktlinjer som framgår av den till förslaget hörande skötselplanen. Skötselplanen ska ligga till grund för naturreservatets skötsel och ska vid behov revideras. Förvaltare av reservatet ska vara Länstyrelsen i Jämtlands län.

### Kungörelse

Kungörelsedelgivning skall ske enligt 47 § delgivningslagen. Föreskrifterna enligt 7 kap. 30 § miljöbalken träder ikraft den dag som framgår av kungörandet i länets författningssamling och gäller omedelbart även om de överklagas. Kungörelsen införs i Länstidningen och Östersundsposten den 16 april 2015.

### Hur man överklagar

Detta beslut kan överklagas hos regeringen, Miljödepartementet, (bilaga 4).



## Övrig information

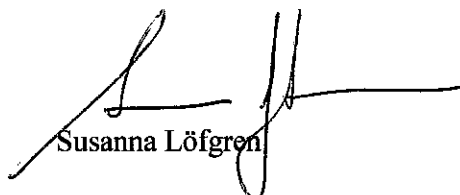
### Annan lagstiftning

Länsstyrelsen upplyser om att verksamheter som kräver dispens eller tillstånd från någon av föreskrifterna i detta beslut, eller i andra fall, ofta förutsätter prövning enligt annan lagstiftning. Exempel på sådan prövning kan vara dispens från strandskyddsbestämmelser, tillstånd till markavvattning eller annan vattenverksamhet, bygglovstillstånd och dispens från terrängkörningsbestämmelser.

### Brand

Spontana bränder kan tillåtas inom naturreservatets gränser, i enlighet med aktuell strategi för naturvårdsbränning och spontana bränder i skyddade områden, framtagen av Länsstyrelsen i Jämtlands län.

Beslut i detta ärende har fattats av länsråd Susanna Löfgren efter föredragning av naturvårdshandläggare Göran Eriksson. I den slutliga handläggningen deltog även biträdande länsråd Bengt-Åke Strömqvist och biträdande Naturvårdsenhetschef Göran Gabling.

  
Susanna Löfgren

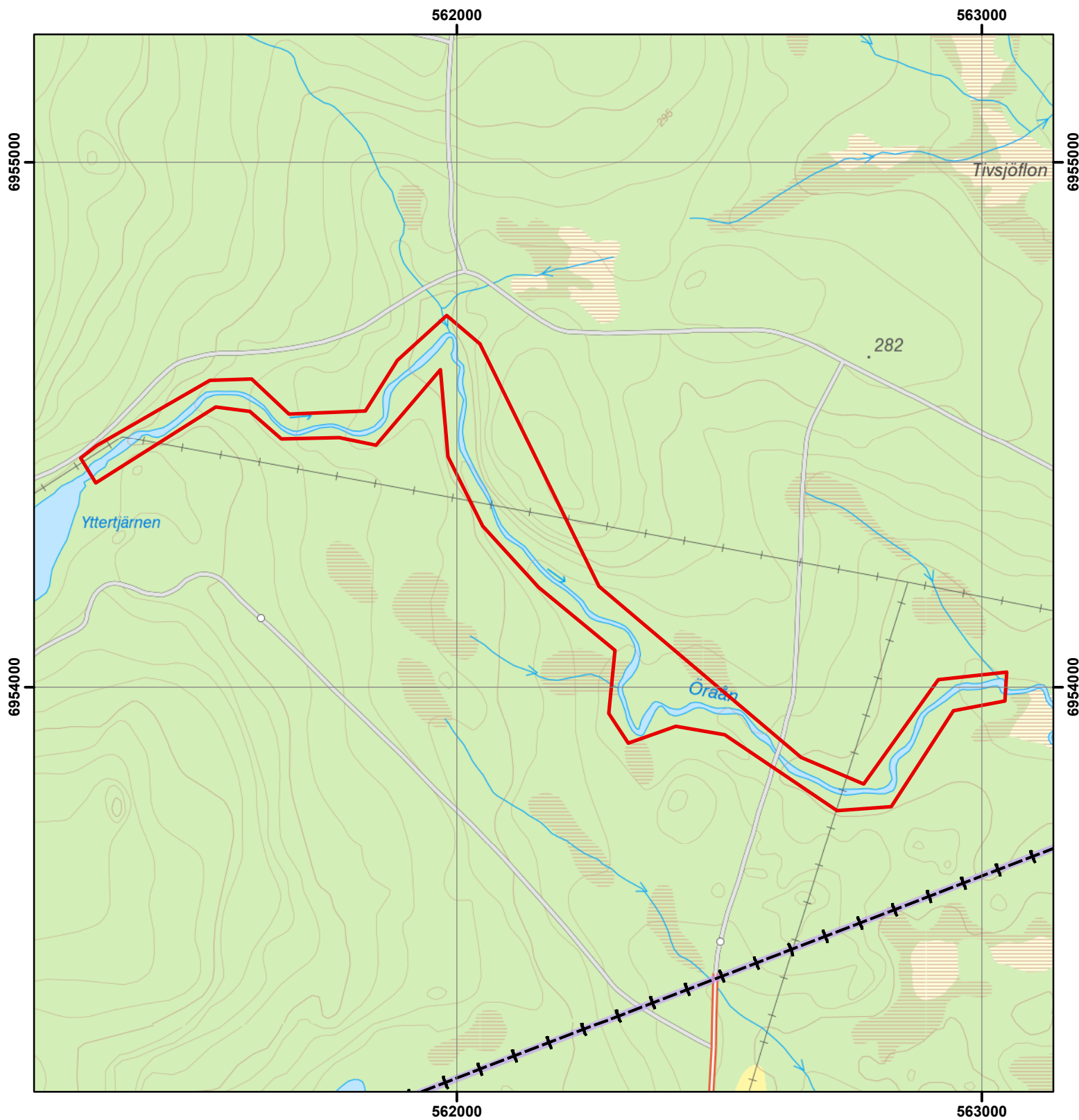
  
Göran Eriksson

## Bilagor


1. Beslutskarta
2. Översiktskarta
3. Skötselplan
- 3a. Skötselplankarta
4. Hur man överklagar
5. Vägavtal och underhållsrättigheter



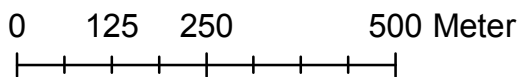
# Öraåns naturreservat Beslutskarta



**Teckenförklaring**

 Naturreservatets gräns

Sweref99 TM



Skala 1:10000

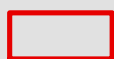




# Öraåns naturreservat Översiktskarta

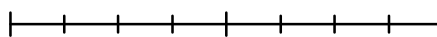


## Teckenförklaring



Naturreservatets gräns

0 1 000 2 000 4 000 Meter



Skala 1:70000





## Skötselplan för Öraåns naturreservat

### Innehållsförteckning

BESKRIVNINGSDDEL.....	2
Syfte.....	2
Beskrivning av naturreservatet.....	2
Administrativa data .....	2
Ingående naturtyper .....	3
Områdesbeskrivning.....	3
Prioriterade bevarandevärden .....	4
Åtgärdsprogram för hotade arter eller livsmiljöer (ÅGP).....	4
Miljökvalitetsnormer och åtgärdsprogram (Vattenförvaltningen).....	4
PLANDEL.....	4
Skötsel och förvaltning av naturreservatets natur- och kulturvärden.....	5
Skötselområde A. Mindre vattendrag. Areal 2,6 hektar. ....	5
Skötselområde B. Skyddszon mot vattendrag, 17 hektar. ....	6
Skötsel och förvaltning av naturreservatets friluftslivsvärden.....	7
Utmärkning av naturreservatets gräns.....	7
Sammanfattning och prioritering av planerade skötselåtgärder.....	7
Övriga uppgifter.....	7
Uppföljning .....	7
Tillsyn.....	7
Finansiering av naturvårdsförvaltningen .....	8
Källförteckning .....	9



## BESKRIVNINGSDDEL

### Syfte

Syftet med naturreservatet är att bevara ett vattendrag med mycket höga naturvärden, bland annat i form av reproducerande flodpärlmussla och öring. Syftet är också att bevara omgivande skogs- och våtmark som en funktionell skyddszon för vattendraget och att även utveckla områdets naturvärden knutna till skog och våtmark.

Detta innebär att processer och strukturer såsom ostörd hydrologi med därtill hörande vattenståndsvariationer, tillförsel av död ved, intakta strandzoner och bottenar samt vandringsvägar för vattenorganismer så långt möjligt bevaras i naturligt fungerande tillstånd.

Värdefulla företeelser och strukturer som särskilt ska beaktas är:

- Att sand- och grusbottenarna genomströmmas med klart, syrgasrikt, näringsfattigt och välbuffrat vatten under hela året.
- Kontinuitet i närmiljön med en fungerande buffertzona (hydrologi, luftfuktighet, substrattillgång).
- Strandzoner med naturliga erosions- och sedimentationsprocesser.
- God vattenkvalitet.

Syftet ska nås genom att:

Såväl vattenmiljön som omgivande skog- och våtmark lämnas i huvudsak för fri utveckling. Biotopvårdande åtgärder, som till exempel stenuläggning på flottledsrensade sträckor eller förbättring av befintliga lekbottenar eller anläggning av nya lekbottenar, kan komma att utföras om sådant behov påvisas vid uppföljning av vattendragets bevarandestatus.

Vidare är syftet att naturreservatet ska vara tillgängligt för naturupplevelser och friluftsliv, samt ge möjlighet till vetenskaplig forskning.

## Beskrivning av naturreservatet

### Administrativa data

Naturreservatets namn	Öraån
Län	Jämtland
Kommun	Bräcke
Fastigheter	Del av Bräcke Mon 1:1
Markägare	Staten genom Naturvårdsverket
Areal	19,6 hektar
Förvaltare	Länsstyrelsen Jämtlands län



### Ingående naturtyper

Naturtyper enligt KNAS <sup>1</sup>	Areal (ha)	Naturtyper enligt NNK <sup>2</sup>	Areal (ha)
Granskog	7,3	Mindre vattendrag (3260), (126 < 3m)	2,6
Tallskog	0,9	Osäker Taiga/ickenatura-skog (9810)	16,2
Barrblandskog	3,3	Ickenatura-skog (9900)	0,3
Barrsumpskog	0,4	Öppen icke natura naturtyp (6960)	0,5
Lövblandad barrskog	6,9		
Övriga skogsimpediment	0,2		
Ungskog inklusive hygge	0,5		
Sjöar och vattendrag	0,1		

<sup>1</sup> Data från "Kontinuerlig naturtypskartering i skyddade områden" (KNAS). Uttag från databas 2015-01-21

<sup>2</sup> Data från "Natura 2000 - naturtyper" (NNK), Naturvårdsverket. Kodnummer för respektive naturtyp anges inom parentes. Uttag från databas 2015-01-21

### Områdesbeskrivning

Öraån är cirka 9 kilometer lång i sin helhet och rinner mellan sjöarna Stor-Örasjön och Tivsjön i Bräcke kommun. Den del av Öraån som omfattas av det formella skyddet är betydligt kortare, cirka 2,6 kilometer lång. De sista 400 meterna av ån som mynnar ut i Tivsjön ingår i Västernorrlands län. Ån är i huvudsak strömmande och under vissa delsträckor förekommer mindre och större block rikligt. Bergarterna utgörs av migmatiter och yngre diabas. Jordarterna utgörs av normalblockig morän format från tidigare isälvsavlagring.

Uppströms har skogsavverkningar skett i sen tid och sträckvis med otillräcklig skyddszon.

Öraån tillhör en naturtyp som beskrivs som små till medelstora naturliga vattendrag med flytbladsvegetation eller akvatiska mossar. Naturtypen utgörs av naturliga variationer av vattenståndet och skiftande vattendynamik, med lugna till forsande vattendragssträckor, som skapar en variation av strandmiljöer och bottnar med förutsättningar för hög biologisk mångfald. Vattendrag av denna typ är ofta näringsfattiga med klart vatten.

Under våren uppträder ofta höga vattenstånd. De stora variationerna i vattenstånd skapar strandmiljöer med hög biologisk mångfald. Vattendynamiken är skiftande med sel och forsar. Till åns naturvärden hör populationer av öring *Salmo trutta*, och flodpärlmussla *Margaritifera margaritifera*. Flodpärlmusslan är Öraåns värdefullaste skyddsobjekt. Flodpärlmusslan är helt knuten till rinnande vatten med sand-, sten- eller grusbotten och tillräckligt hög strömhastighet för att igenslamning inte skall ske.

### Skogsmark

Skogsmarken utmed strandzonen utgörs av barrblandskog och växtligheten i närområdet domineras av ganska ung och klen granskog med inslag av gråal, sälg och björk närmast vattnet. Mindre sumpskogar och kärr förekommer här och var utmed åsträckan. Åns norra sida som också är mer solbelyst avviker något genom sin förekomst av medelålders och äldre tall. Enstaka tall är upp mot 200 år gammal. Tallen är alltså generellt både äldre och grövre än förekommande gran. I allmänhet är zonen närmast ån ofta av något rikare slag än övriga delar





och där växer hultbräken, stembär, älggräs, skogsnäva, kransrams, måbär och en och annan blåsippe. I områdets nordvästra del och utanför reservatet förekommer ett parti lärkträd. I strandzonen kan man se sälgar med lunglav. Den konstanta luftfuktigheten kring ån ger lunglaven en mycket gynnsam växtmiljö. Det finns även rena tallbestånd i områdets östligaste delar.

Generellt är det ont om död ved i närområdet men det förekommer lågor här och var i själva vattendraget. Sporadiskt förekommer bäverfällda lövträd. Naturreservatet korsas av två kraftgator och i den sydöstra delen går en skogsbilväg genom reservatet.

#### *Kulturhistoria och markanvändning*

Skogsbruk har bedrivits kring ån i sen tid och i vissa delar relativt omfattande.

#### *Friluftsliv*

Reservatets läge gör att området troligen inte kommer locka ett stort antal besökare. I dagsläget finns inga anordningar för friluftslivet planerade. Naturreservatet kan dock lätt nås från skogsbilsvägen i områdets nordvästra del samt från vägen i områdets östra del.

#### **Prioriterade bevarandevärden**

- Ett vattendrag med mycket höga naturvärden med reproducerande bestånd av flodpärlmussla och öring.

### **Åtgärdsprogram för hotade arter eller livsmiljöer (ÅGP)**

Vid förvaltningen av naturreservatet ska särskild hänsyn tas till av Naturvårdsverket fastställda åtgärdsprogram för hotade arter eller livsmiljöer. Åtgärdsprogram som är aktuella för detta naturreservat har beaktats i de skötselåtgärder som anges i skötselplanen. Om Länsstyrelsen får ny kunskap om arter eller naturtyper berörda av ÅGP inom naturreservatet ska prioriterade åtgärder för dessa kunna utföras, under förutsättning att de harmonierar med naturreservatets syfte. På samma sätt ska prioriterade åtgärder i ännu ej fastställda åtgärdsprogram kunna utföras i naturreservatet när programmen fastställts.

Åtgärdsprogram för hotade arter eller naturtyper som är särskilt viktiga för förvaltningen av naturreservatet.

Åtgärdsprogram	Kommentar
Åtgärdsprogram för bevarande av flodpärlmussla	Åtgärder inom detta program bör koordineras och samordnas med genomförandet av miljö kvalitetsmålet Levande sjöar och vattendrag och vattenförvaltningens åtgärdsprogram.

### **Miljö kvalitetsnormer och åtgärdsprogram (Vattenförvaltningen)**

I vattenmiljöer med särskilt höga naturvärden är bildande och förvaltning av naturreservat även ett viktigt verktyg för att uppnå och bibehålla beslutad miljö kvalitetsnorm enligt EUs ramdirektiv för vatten.

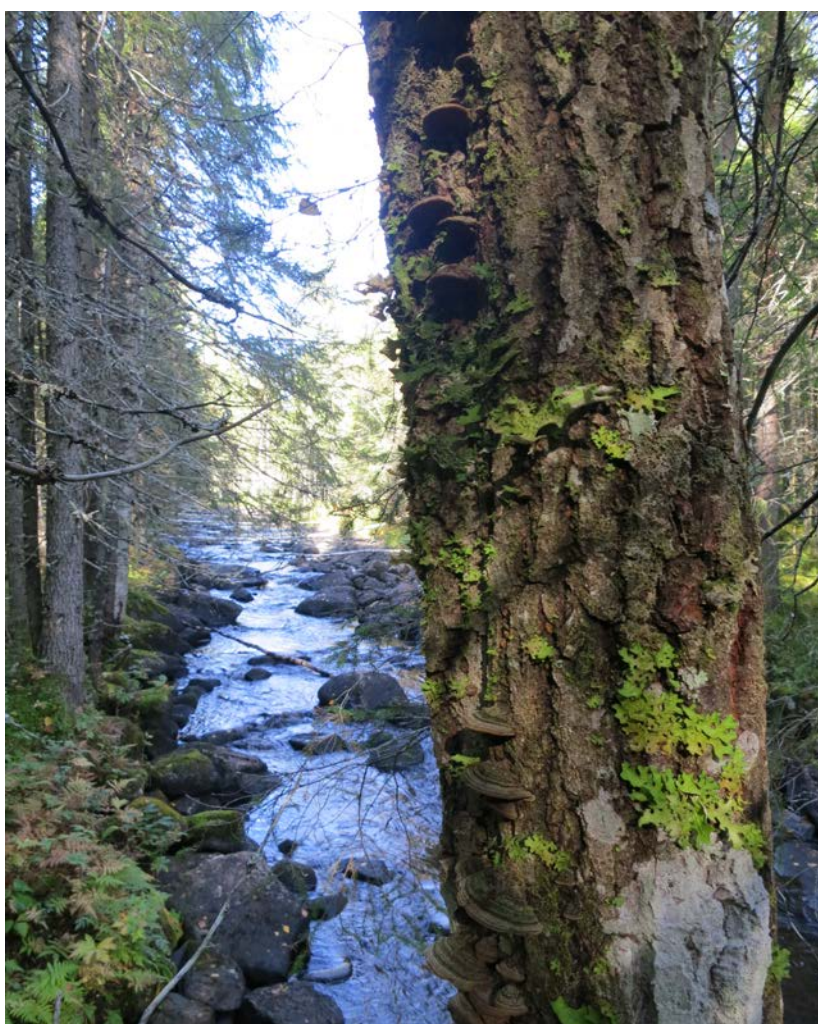
## PLANDEL

### Skötsel och förvaltning av naturreservatets natur- och kulturvärden

Naturreservatet är indelat i två skötselområden (A + B).

#### Skötselområde A. Mindre vattendrag. Areal 2,6 hektar.

I vattendraget finns förekomster av flodpärlmussla. Vattendraget är cirka 2,6 kilometer långt, och man upptäcker musslor på flera ställen utmed ån. Bitvis förekommer mycket sten/block av olika dimensioner i vattendraget.



#### Skötselområde A

##### *Bevarandemål*

Det övergripande bevarandemålet är att bevara ett vattendrag med så naturligt fungerande processer och strukturer som möjligt. Detta innebär bland annat att en naturlig reproduktion av flodpärlmussla och öring förekommer. Sand- och grusbottnar ska genomströmmas med



klart, syrgasrikt, näringsfattigt och tillräckligt välbuffrat vatten under hela året. Död ved ska finnas i vattendraget för att möjliggöra gynnsamma ståndplatser för öring samt öka mångfalden av andra djur och växter.

Målarealer för skötselområdets naturtyper (enligt NNK).

Kod	Naturtyp	Areal år 2015 (ha)	Målareal (ha)
3260	Mindre vattendrag	2,6	2,6

#### Skötselåtgärder

Inga åtgärder finns planerade.

Följande ej prioriterade skötselåtgärder ska vara möjliga att utföra i skötselområdet.

- Reducering av såväl mink som bäver.
- Kalkning av vattendraget om pH-värden under 6,2 frekvent registreras vid den vattenkemiska uppföljningen.
- Stenutläggning på flottledsrensade sträckor eller att förbättra befintliga lekbottnar och/eller anlägga nya lekbottnar.

#### Skötselområde B. Skyddszon mot vattendrag, 17 hektar.

Skogsmarken inom skyddszonen utgörs av barrblandskog och domineras av ganska ung och klen granskog med inslag av gråal, sälg och björk närmast vattnet. Mindre sumpskogar och kärr förekommer här och var utmed åsträckan. Längs med åns norra sida förekommer mer tall, både medelålders och äldre.

#### Bevarandemål

Skötselområdets skogsklädda delar ska på sikt naturligt övergå till urskogsartad skog. Dessa delars struktur och sammansättning ska vara tydligt präglad av intern beståndsdynamik med stor andel gamla träd samt rikligt med torrträd och lågor av olika förmultningsgrad. Det ska finnas rikliga och ej minskande förekomster av för naturtypen typiska arter, främst inom artgrupperna vedsvampar, mossor, lavar, insekter samt fåglar.

Målarealer för skötselområdets naturtyper (enligt NNK).

Kod	Naturtyp	Areal år 2015 (ha)	Målareal (ha)
9010	Taiga	0	17
9810	Osäker Taiga/ickenatura-skog	16,2	0
6960	Öppen ickenatura- naturtyp	0,5	0
9900	Ickenatura-skog	0,3	0

#### Skötselåtgärder

Skötselområdet lämnas för fri utveckling.

Följande ej prioriterade skötselåtgärder ska vara möjliga att utföra i skötselområdet.

- För att bibehålla eller möjliggöra en föryngring av lövträd i strandzonen kan det bli aktuellt med röjning och gallring av yngre barrträd.



## Skötsel och förvaltning av naturreservatets friluftslivsvärden

### Bevarandemål

I anslutning till naturreservatet ska det finnas information om naturreservatets natur- och kulturvärden, samt om de bestämmelser som gäller för naturreservatet.

### Skötselåtgärder

Informationstavla med beskrivning av reservatet ska sättas upp på plats enligt bilaga 3a.

## Utmärkning av naturreservatets gräns

Naturreservatet skall utmärkas i fält enligt svensk standard och enligt Naturvårdsverkets anvisningar.

## Sammanfattning och prioritering av planerade skötselåtgärder

Skötselområde	Skötselåtgärder	Prio
Hela naturreservatet	Markering av naturreservatets gränser	1
Friluftsliv	Uppsättning av informationstavla	1

Följande ej prioriterade skötselåtgärder ska vara möjliga att utföra i naturreservatet.

- Reducering av såväl mink som bäver.
- Kalkning av vattendraget om pH-värden under 6,2 frekvent registreras vid den vattenkemiska uppföljningen.
- Stenutläggning på flottledsrensade sträckor eller att förbättra befintliga lekbottnar och/eller anlägga nya lekbottnar.
- För att bibehålla eller möjliggöra en föryngring av lövträd i strandzonen kan det bli aktuellt med röjning och gallring av yngre barrträd.

## Övriga uppgifter

### Uppföljning

En uppföljning av beskrivna bevarandemål ska ske för skötselområdet för bedömning av bevarandestatusen. Uppföljningsarbetet anges och utförs av Länstyrelsen eller av denne enligt skrivna avtal utsedd uppdragstagare. Resultat från kommande uppföljning av bevarandestatusen kan eventuellt påkalla en revidering av skötselplan och målindikatorer. Målindikatorer för uppföljning av reservatets skötselområden anges i ett särskilt dokument kallat uppföljningsplan och beslutas om separat.

### Tillsyn

Länstyrelsen ansvarar för fortlöpande tillsyn av att naturreservatets föreskrifter efterlevs.



Länsstyrelsen  
Jämtlands län

### **Finansiering av naturvårdsförvaltningen**

Naturvårdsförvaltningen bekostas av Naturvårdsveket genom skötselanslag för biotopvårdande åtgärder, utmärkning av reservatets gränser, områdestillsyn samt löpande underhåll.



## Källförteckning

### *Tryckta källor*

Bräcke kommun 2003. Översiktsplan för Bräcke kommun.  
Naturvårdsverket. 2005. Åtgärdsprogram för bevarande av flodpärlmussla. Rapport 5429  
Naturvårdsverket 2008. Planering av naturreservat – vägledning för beskrivning, indelning  
och avgränsning. Naturvårdsverkets Rapport 5788.  
Naturvårdsverket och Skogsstyrelsen 2005. Nationell strategi för formellt skydd av skog.  
Länsstyrelsen i Jämtlands län. Flodpärlmusslan. Rapport 2006:01  
Länsstyrelsen i Jämtlands län. Biotopkartering 2007-2009. Rapport. Dnr: 582-87-2012  
Lundqvist, J. 1969 Jordartskartan över Jämtlands län SGU serie Ca 45

### *Källor på internet*

Riksantikvarieämbetet. Fornminnesregistret. Forsök [www.raa.se/cms/fornsok/start.html](http://www.raa.se/cms/fornsok/start.html).  
EUs ramdirektiv för vatten (2000/60/EG). [http://ec.europa.eu/environment/water/water-framework/implrep2007/index\\_en.htm](http://ec.europa.eu/environment/water/water-framework/implrep2007/index_en.htm)

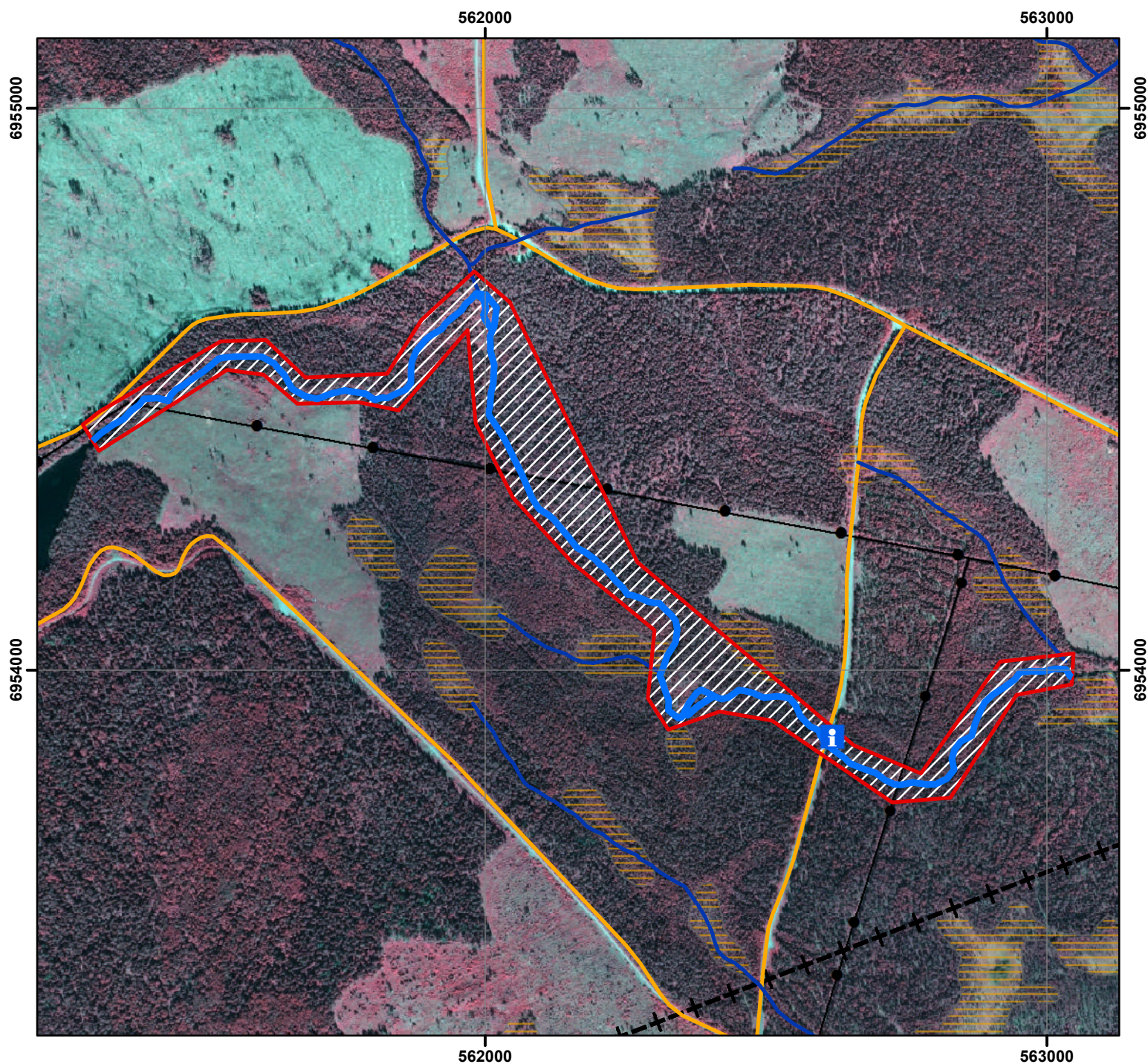
### *Ej tryckta källor*





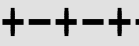
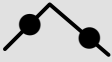
Naturvårdsverket. Data från ”Natura 2000 - naturtyper” (NNK)  
Naturvårdsverket. Data från ”Kontinuerlig naturtypskartering i skyddade områden” (KNAS),  
Metria.  
Länsstyrelsen i Jämtlands län. Länsstyrelsens naturvärdesinventeringar.

Foto: Göran Eriksson, Länsstyrelsen Jämtlands län.

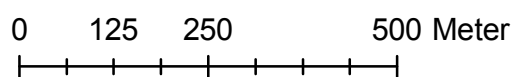


## Öraåns naturreservat Skötselplankarta



Teckenförklaring		Skötselområden	
	Naturreservatets gräns		A
	Informationstavla		B
	Länsgräns		
	Kraftledning		

Sweref 99 TM



Skala 1:10000



Fastighetskartan

Ortofotokartan © Lantmäteriet

## Bilaga 4

F 2

HUR MAN ÖVERKLAGAR TILL REGERINGEN,

\_\_\_\_\_ Miljö-departementet

Om Ni är missnöjd med länsstyrelsens beslut kan Ni överklaga hos regeringen.

Det gör Ni genom att i brev

- tala om vilket beslut Ni överklagar, t.ex. genom att ange ärendets diarienummer
- redogöra för dels varför Ni anser att länsstyrelsens beslut är felaktigt, dels hur Ni anser att beslutet skall ändras.

Ni skall underteckna brevet, förtydliga namnteckningen och uppge adress och telefonnummer.

Om Ni har handlingar eller annat som Ni vill åberopa till stöd för Er ståndpunkt så bör Ni skicka med det.

**Överklagandet skall lämnas/skickas till länsstyrelsen, se adress nedan.** Om inte länsstyrelsen ändrar sitt beslut kommer överklagandet och handlingarna i ärendet att skickas till regeringen.

**Länsstyrelsen måste ha fått Ert överklagande inom tre veckor från den dag meddelande om beslutet var infört i ortstidning.** I annat fall kan Ert överklagande inte prövas.

Om Ni behöver veta mer om hur Ni skall gå till väga, så kan Ni vända Er till länsstyrelsen, telefonnummer 010-2253000.

Länsstyrelsens postadress:

Länsstyrelsen i Jämtlands län  
831 86 Östersund



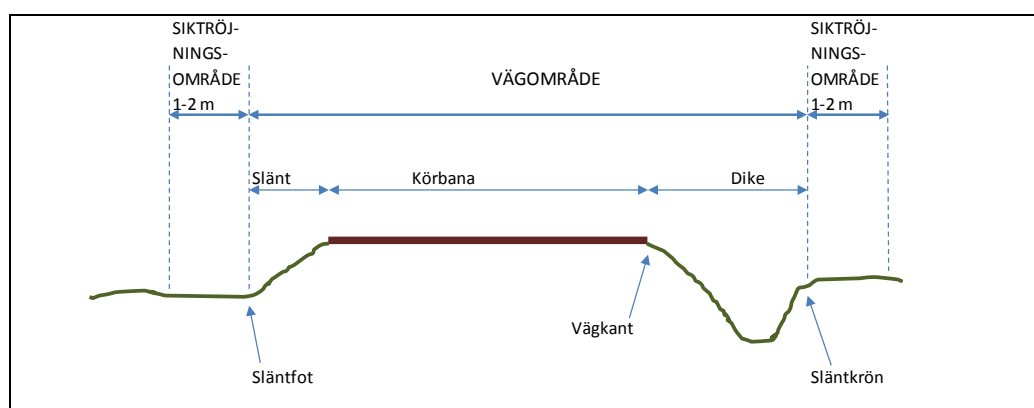
## Bilaga 5

## GENERELLT UNDANTAG FÖR VÄGHÅLLNING MM

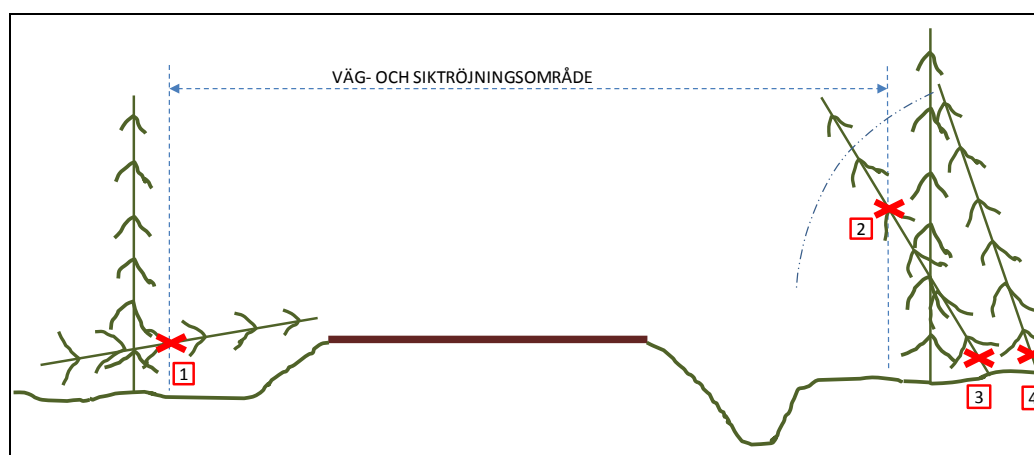
Utan hinder av naturreservatsföreskrifter äger väghållaren rätt att inom vägområdet vidta alla för vägens bestånd och brukande erforderliga åtgärder såsom t ex dikning, hyvling, grusning, dammbindning, trädfällning, sly- och buskröjning, trumbyten, snöröjning och halkbekämpning.

Utan hinder av naturreservatsföreskrifter äger väghållaren vidare rätt att fälla träd och röja sly och buskar utanför vägområdet, inom det s k siktröjningsområdet, intill en bredd av en meter där vägen är i huvudsak rak och intill en bredd om två meter i innerkurvor.

Definitioner av vägområde, siktröjningsområde och väganläggningens olika delar framgår av nedanstående principskiss.



Utan hinder av naturreservatsföreskrifter äger väghållaren rätt att fälla och/eller kapa s k farliga kanträd mm, i enligt med nedanstående principskiss.



Nedfallna träd som inkräktar i vägområde och/eller siktröjningsområde får kapas i gränsen för siktröjningsområdet (1).

Lutande träd som inkräktar i vägområde och/eller siktröjningsområde får kapas vid gräns för siktröjningsområdet (2) alternativt vid rot (3).

Lutande träd utanför siktröjningsområdet som riskerar att inkräkta i eller falla in i siktröjningsområdet och/eller vägområdet får kapas vid rot (4).

För samtliga fall gäller att fällda och/eller kapade träd, delar av träd mm, skall kvarlämnas i terrängen. Dock alltid utanför gräns till det s k siktröjningsområdet. Vid utförande av dessa åtgärder, liksom vid åtgärder för vägens bestånd och brukande i övrigt, skall väghållaren söka minimera åverkan i terrängen, d v s i möjligaste mån minimera skada på de naturvärden mm som naturreservatet syftar till att skydda.

Inför större arbeten, t ex efter omfattande stormfällning eller inför byte av vägtrumma/vägbro i vattendrag, bör länsstyrelsen underrättas i förväg om de planerade arbetena.