



Beslut

Datum
2015-01-26

Dnr (anges vid skriftväxling)
511-6949-11

Enligt sändlista

Beslut för bildande av naturreservatet Tunsved

Uppgifter om naturreservatet

Naturreservatets namn: Tunsved
Län: Jämtland
Kommun: Bräcke
Väggkarta: 149 Bräcke
Lägesbeskrivning: Cirka 1 kilometer öster om Pilgrimstad och 9 kilometer nordväst om Gällö.
Centrum-koordinater: RT 90: X: 6982934 Y: 1463089
Sweref 99 TM: X: 6980565 Y: 503924
Fastigheter: Anviken 2:205 samt del av Anviken 1:3, 1:4, 1:18 och 1:19
Areal: 66 hektar
Natura 2000: SE0720364
Förvaltare: Länsstyrelsen i Jämtlands län





Innehållsförteckning

Länsstyrelsens beslut	3
Syfte	3
Beskrivning av naturreservatet	4
Områdesbeskrivning.....	4
Prioriterade bevarandevärden	4
Planeringsbakgrund	4
Natura 2000	4
Riksintressen	5
Kommunala planer	5
Naturvärdesinventeringar	5
Skäl till beslut	5
Ärendets handläggning	6
Föreskrifter.....	7
Avvägning mot andra intressen	9
Intresseprövning	9
Förenlighet med riksintresseområden och översiktsplan.....	10
Skötsel och förvaltning	10
Kungörelse	10
Hur man överklagar	10
Övrig information	10
Annan lagstiftning	10
Brand	11
Bilagor	11
Sändlista.....	12



Länsstyrelsens beslut

Länsstyrelsen beslutar med stöd av 7 kap. 4 § miljöbalken (1998:808) att förklara det område som avgränsas med heldragen linje på bifogad karta (bilaga 1) som naturreservat, att särskilt skyddas och skötas för att bevara och ge möjlighet till utveckling av biologisk mångfald och för att tillgodose behov av områden för friluftslivet. Reservatet har den avgränsning som slutligen utmärks i fält.

Naturreservatets namn skall vara **Tunsved**

Syfte

Syftet med naturreservatet är att bevara biologisk mångfald och värdefulla naturmiljöer. Områdets naturskogar och andra ingående naturtyper samt områdets orörda karaktär med dess ekosystem och biologiska mångfald ska bevaras. Syftet är också att inom ramen för bevarandet av biologisk mångfald och naturmiljöer tillgodose behovet av områden för friluftslivet.

Syftet är samtidigt att uppfylla de åtaganden som följer av att området är utpekad att ingå i det europeiska nätverket av skyddade områden, Natura 2000, enligt Art- och habitatdirektivet.

Syftet nås främst genom fri utveckling men om behov finns även genom småskalig röjning och ringbarkning av gran i värdefulla lövbestånd. Åtgärder vidtas för att underlätta allmänhetens friluftsliv.

Värdefulla företeelser och strukturer som särskilt ska beaktas är:

- Kalkrik jordmån och kontinuitet av äldre barrträd, samt de marksvampar och kärlväxter som är knutna till denna miljö.
- Gamla granar, torrträd av gran, granlågor i olika nedbrytningsstadier, samt de lavar, svampar och insekter som är knutna till dessa substrat.
- Lövträd med skrovlig bark, lövträdslågor i olika nedbrytningsstadier samt de vedlevande lavar, svampar, fåglar och insekter som är knutna till dessa substrat.
- Naturlig hydrologi.



Beskrivning av naturreservatet

Områdesbeskrivning

Tunsved är beläget på Tunsvedbergets östsluttning mot Öster-Andsjön, cirka 1 kilometer öster om Pilgrimstad och 9 kilometer nordväst om Gällö. Naturreservatet består av ett sammanhängande området med kalkbarrskog/örtrik granskog med spridda förekomster av guckusko. I områdets sydvästra del är lövinslaget delvis stort, här finns flera grova gamla aspar. I östra delen finns mindre inslag av rikkärr och i västra delen finns ett par kärrartade lokar.

Skogen har dimensionsavverkats och gallring samt blädning har bedrivits inom området i slutet på nittonhundratalet. Framförallt de centrala delarna är präglad av tidigare skogsbete, slåtter och lokalt även odling. Det finns även en gammal stenmur och en stig/färdled. En skogsbilväg är dragen genom området i nord – sydlig riktning och diagonalt finns en kraftledningsgata. I kraftledningsgatan finns rester av ängsflora.

En mer omfattande beskrivning finns i skötselplanen (bilaga 3).

Prioriterade bevarandevärden

Naturreservatets prioriterade bevarandevärden är:

- Kalkbarrskog med naturlig hydrologi och kontinuitet av gamla träd, samt dess förekomst av kalkkrävande kärlväxter och marksvampar.
- Naturskogsartad barrskog, med rikligt av gamla träd och av torrträd och lågor i olika nedbrytningsstadier, samt dess förekomst av vedlevande mossor, lavar, svampar och insekter.

Planeringsbakgrund

Natura 2000

Drygt åttio procent av naturreservatet är utpekat att ingå i det europeiska nätverket av skyddade områden, Natura 2000 enligt Art- och habitatdirektivet (som SCI-område).

Ytterligare information om områdets arter och naturtyper i Natura 2000-nätverket finns i skötselplanen för naturreservatet (bilaga 3) och i Natura 2000-områdets bevarandeplan.

Riksintressen

Hela naturreservatet, utgörs av riksintresse (enligt 4 kap. 6 § miljöbalken) för skyddade vattendrag (Gimån).

Kommunala planer

Ingen del av naturreservatet berörs av detaljplan.

I ”Vindkraft i Bräcke kommun Tillägg till Översiktsplan” från 2009 ligger naturreservatet inom ett område där ingen vindkraftsutbyggnad föreslås.

Naturvärdesinventeringar

Flera naturvärdesinventeringar har gjorts i området av Länstyrelsens naturvårdshandläggare och stora delar visar på mycket höga naturvärden.

Vid Skogsvårdsstyrelsens nyckelbiotopsinventering klassades större delen av området som nyckelbiotop-kalkbarrskog.

Skäl till beslut

Senare tiders omfattande skogsbruk har bidragit till en reducering och fragmentering av viktiga livsmiljöer för skogens växt och djurliv. Skogen vid Tunsved har endast i begränsad omfattning påverkats av sådant skogsbruk och här finns gamla träd, torrträd och liggande död ved i olika nedbrytningsstadier, samt vedlevande lavar, mossor och insekter.

Området har mycket höga naturvärden som är kopplade till den kalkrika jordmånen i området. Stora delar av naturreservatets skogsmark utgörs av kalkbarrskog, vilket är en internationell och nationell ansvarsmiljö för Jämtlands län och därmed en prioriterad skogstyp enligt ”Nationell strategi för formellt skydd av skogsmark”. Länstyrelsen bedömer därmed att detta område är högt prioriterat för formellt skydd.

Länstyrelsen bedömer att beslutet bidrar till att uppfylla miljö kvalitetsmålen Levande skogar, respektive Ett rikt växt- och djurliv genom att 64 hektar skyddsvärd produktiv skogsmark undantas från skogsproduktion och ges ett långsiktigt skydd och en ändamålsenlig skötsel.

Skälet till att ge skogsmarken inom objektet ett formellt skydd är förutom de höga bevarandebiologiska värdena även att förhindra



skogsskötselåtgärder, olika form av markexploatering samt att förhindra att den naturliga hydrologin störs.

Natura 2000

Stora delar av området är utpekade att ingå i Natura 2000, EU:s ekologiska nätverk av skyddsvärda naturområden. Sverige är därigenom skyldig att bevara de inom området förekommande naturtyper och arter som listas i EU:s Art- och habitatdirektiv.

Val av skyddsform

För att förhindra åtgärder, särskilt olika former av skogsskötsel, som kan skada områdets naturvärden och värden för friluftslivet krävs att området får ett formellt och långsiktigt skydd. Mot bakgrund av områdets storlek, mångformighet och behov av naturvårdande skötsel bedömer Länsstyrelsen att bildande av naturreservat är det bästa alternativet för att på lång sikt bevara och utveckla områdets höga naturvärden och rekreationsvärden.

Ärendets handläggning

I samband med skogsstyrelsens nyckelbiotopsinventering 1996 avgränsades cirka 54 hektar som nyckelbiotop (kalkbarrskog). Större delen av området föreslogs av Länsstyrelsen ingå i Natura 2000-nätverket, enligt EU:s Art- och Habitatdirektiv (SCI). Såväl Sveriges regering som EU-kommissionen har sedan godkänt detta.

I samband med att området föreslogs som Natura 2000-område informerades markägarna om att Länsstyrelsen även hade för avsikt att bilda ett naturreservat. Del av fastighet omfattades då av naturvårdsavtal och ingick inte i reservatförslaget. Avtalet sades upp vid ägarbyte och planer på reservatsbildning aktualiserades även för dessa delar. Länsstyrelsen föreslog därför en utökning av området 2006. Under 2010 ägde en fastighetsförrättning rum och del av fastighet avstyckades ut ur naturreservatet.

Under 2003 och 2005 inkom avverkningsanmälningar till Skogsstyrelsen. Anmälningarna berörde delar av det planerade naturreservatet Tunsved. Länsstyrelsen utfärdade därför interimistiskt beslut 2003-02-27 och 2005-06-01 om förbud att utan Länsstyrelsens tillstånd bedriva skogsbruk inom den del av fastigheten som berördes av det planerade naturreservatet Tunsved.

Uppdragen att värdera objektet och sköta förhandlingen har utförts av auktoriserad konsultfirma. Värderingen slutfördes under 2002



och 2006. Förhandlingarna avslutades under 2010, då alla köp och avtal om intrångsersättning med berörda markägare var klara.

Lantmäteriet fick i uppdrag att mäta in områdets gränser, vilket färdigställdes under 2010.

Under 2014 fick markägare, ägare av särskild rätt inom området samt flertalet berörda myndigheter möjlighet att yttra sig över ett förslag till beslut om naturreservat. Yttranden inkom från Raedtievaerie sameby, Sveriges geologiska undersökning, trafikverket, Bräcke kommun, Skogsstyrelsen och Jämtkraft. Jämtkraft vill lägga till en punkt i föreskrifterna (sida 7) samt att stycket under skötselåtgärder (bilaga 3 sida 8) skrivs om. Länsstyrelsen beaktar dessa synpunkter i möjligaste mån. Övriga yttranden utan erinran.

Föreskrifter

För att uppnå syftet med naturreservatet beslutar Länsstyrelsen med stöd av 7 kap. 5, 6 och 30 §§ miljöbalken samt 3, 21 och 22 §§ förordningen om områdesskydd enligt miljöbalken m. m. att nedan angivna föreskrifter skall gälla i naturreservatet.

Föreskrifterna i A och C nedan skall inte utgöra hinder för förvaltaren att utföra de åtgärder som erfordras för naturreservatets vård och skötsel och som framgår av föreskrifter under B nedan.

Föreskrifterna i A och C nedan skall inte heller utgöra hinder för:

- a) att bedriva renskötsel i enlighet med rennäringslagen (1971:437) eller terrängkörning i samband med bedrivande av renskötsel enligt terrängkörningsförordningen (1978:594),
- b) jakt,
- c) underhåll av befintligt jaktorn eller att på samma plats ersätta ett gammalt jaktorn med ett nytt,
- d) att med lättare motordrivet fordon (<400 kg) transportera fällt högvilt,
- e) markägare och innehavare av särskild rätt att använda terrängskoter på väl snötäckt mark i samband med tillsyn och annat nyttjande av marken (inklusive vid uttransport av fällt vilt),
- f) röjning av buskar och mindre träd i syfte att upprätthålla rågångar mellan fastigheter eller upprätthålla befintliga siktgator vid älgpass,
- g) röjning och underhåll av befintliga stigar och vintervägar, fallna träd över stig eller vinterväg får flyttas eller kapas,



- h) underhåll av skogsbilvägar,
- i) drift och underhållsarbeten av befintlig kraftledning och kraftledningsgata, samt
- j) återupptagen skogsbetesdrift eller myrslåtter.

A. Föreskrifter med stöd av 7 kap. 5 § i miljöbalken om inskränkningar i rätten att använda mark- och vattenområden

Utöver föreskrifter och förbud enligt andra lagar är det förbjudet att inom naturreservatet:

1. uppföra byggnad eller annan anläggning, till exempel vindkraftverk, mast, antenn, luft- eller markledning, bro eller spång,
2. utöka eller förändra befintlig byggnad eller anläggning,
3. sätta upp tavla, plakat, skylt, göra inskrift eller liknande,
4. anordna upplag, utföra fyllning eller tippning, spränga, schakta, borra, gräva, markbereda, utföra någon annan typ av markbearbetning eller bedriva täkt av något slag,
5. anlägga väg, skoterled, uppställningsplats för fordon, eller liknande anläggningar,
6. framföra motordrivet fordon i terräng,
7. dika, rensa dike, kulvertera dike, dämna, eller utföra annan åtgärd som påverkar områdets naturgivna hydrologiska förhållande,
8. utföra skogsvårds- eller skogsskötselåtgärder,
9. fälla eller skada träd och buskar, samt flytta eller upparbeta stående och liggande döda träd eller delar av träd,
10. införa för området främmande växt- eller djurart,
11. använda kemiska eller biologiska bekämpningsmedel, tillföra kalk eller andra växtnäringsämnen, samt
12. placera ut saltstenar i anslutning till källor och fuktig-blöt mark.

Utan länsstyrelsens tillstånd är det förbjudet att:

13. Uppföra nya älgstorn.

B. Föreskrifter med stöd av 7 kap. 6 § miljöbalken om skyldighet att tåla visst intrång

Markägare och innehavare av särskild rätt till marken förpliktas tåla att följande anordningar utförs och åtgärder vidtas för att tillgodose ändamålet med naturreservatet:



1. Utmärkning av naturreservatets gränser.
2. Uppsättning av informationstavla. Anläggning av friluftsanordning får utföras efter överenskommelse med fastighetsägaren.
3. Biotopvårdande skötselåtgärder i form av hydrologisk återställning. Därutöver kan återupptag av skogsbetesdrift, myrslätter, i liten skala ringbarkning och röjning av gran i värdefulla lövbestånd samt vid förekomst av åtgärdsprogramarter som är knutna till tall åtgärder enligt kalktallskog bli aktuellt.
4. Undersökningar av markslag, växt- och djursamhällen och andra naturförhållanden som ett led i uppföljningen av syfte och bevarandemål med naturreservatet. Detta kan exempelvis innebära uppsättning av insektsfällor och insamling av enstaka artexemplar.

C. Ordningsföreskrifter med stöd av 7 kap. 30 § miljöbalken om rätten att färdas och vistas samt om ordningen i övrigt inom naturreservatet

Utöver vad som annars gäller i lagar och författningar är det förbjudet att inom naturreservatet:

1. fånga, störa eller skada däggdjur, fåglar, grod- och kräldjur, liksom att skada deras bon och lekplatser eller samla ägg,
2. plocka och samla in arter av olika slag, med undantag av bär och matsvamp,
3. klättra i boträd eller medvetet uppehålla sig närmare rovfågelbo, lya eller gryt än 100 meter,
4. göra åverkan på mark, block, växtlighet, torrträd eller annan död ved,
5. elda, annat än med medhavd ved, samt
6. framföra motordrivet fordon i terräng.

Avvägning mot andra intressen

Intresseprövning

Föreskrifterna är anpassade till naturreservatets värden och behovet att tillgodose syftet med skyddet. De är främst avsedda att begränsa skador på mark samt växt- och djurliv. Vid en avvägning mellan enskilda och allmänna intressen i enlighet med 7 kap. 25 § miljöbalken finner Länsstyrelsen att föreskrifterna inte går längre än vad som krävs för att syftet med skyddet ska tillgodoses.



Förenlighet med riksintresseområden och översiktsplan

Länsstyrelsen bedömer enligt 5 § förordningen (1998:896) om hushållning med mark- och vattenområden m.m. att beslutet om naturreservat är förenligt med hushållningsbestämmelserna i miljöbalkens 3 och 4 kapitel samt att det är förenligt med för området gällande kommunal översiktsplan.

Skötsel och förvaltning

Med stöd av 3 § förordningen om områdesskydd enligt miljöbalken m.m. fastställer Länsstyrelsen de bevarandemål och riktlinjer som framgår av den till beslutet hörande skötselplanen. Skötselplanen ska ligga till grund för naturreservatets skötsel och ska vid behov revideras. Förvaltare av reservatet ska vara Länsstyrelsen i Jämtlands län.

Kungörelse

Kungörelsedelgivning skall ske enligt 47 § delgivningslagen. Föreskrifterna enligt 7 kap. 30 § miljöbalken träder ikraft den dag som framgår av kungörandet i länets författningssamling och gäller omedelbart även om de överklagas. Kungörelse införs i Länstidningen och Östersundsposten den 29 januari 2015

Hur man överklagar

Beslutet kan överklagas hos regeringen, miljödepartementet, se bilaga 4.

Övrig information

Annan lagstiftning

Länsstyrelsen upplyser om att verksamheter som kräver dispens eller tillstånd från någon av föreskrifterna i detta beslut, eller i andra fall, ofta förutsätter prövning enligt annan lagstiftning. Exempel på sådan prövning kan vara dispens från strandskyddsbestämmelser, tillstånd till markavvattning eller annan vattenverksamhet, bygglovstillstånd och dispens från terrängkörningsbestämmelser.

För att bedriva verksamheter eller vidta åtgärder som på ett betydande sätt kan påverka miljön i berört Natura 2000-område krävs tillstånd enligt 7 kap. 28 a § miljöbalken. Undantag är



verksamheter eller åtgärder som är nödvändiga för skötseln och förvaltningen av särskilda bevarandeområden. Länsstyrelsen får lämna tillstånd endast om villkoren i 7 kap. 28 b § miljöbalken är uppfyllda, eller om regeringen har gett sin tillåtelse och villkoren i 7 kap. 29 § miljöbalken är uppfyllda.

Brand

Spontana bränder inom naturreservatets gränser bör släckas.

Beslut i detta ärende har fattats av landshövding Jöran Hägglund efter föredragning av naturvårdshandläggare Elin Agerberg. I den slutliga handläggningen deltog även länsråd Susanna Löfgren och biträdande länsråd Bengt-Åke Strömquist.



Jöran Hägglund



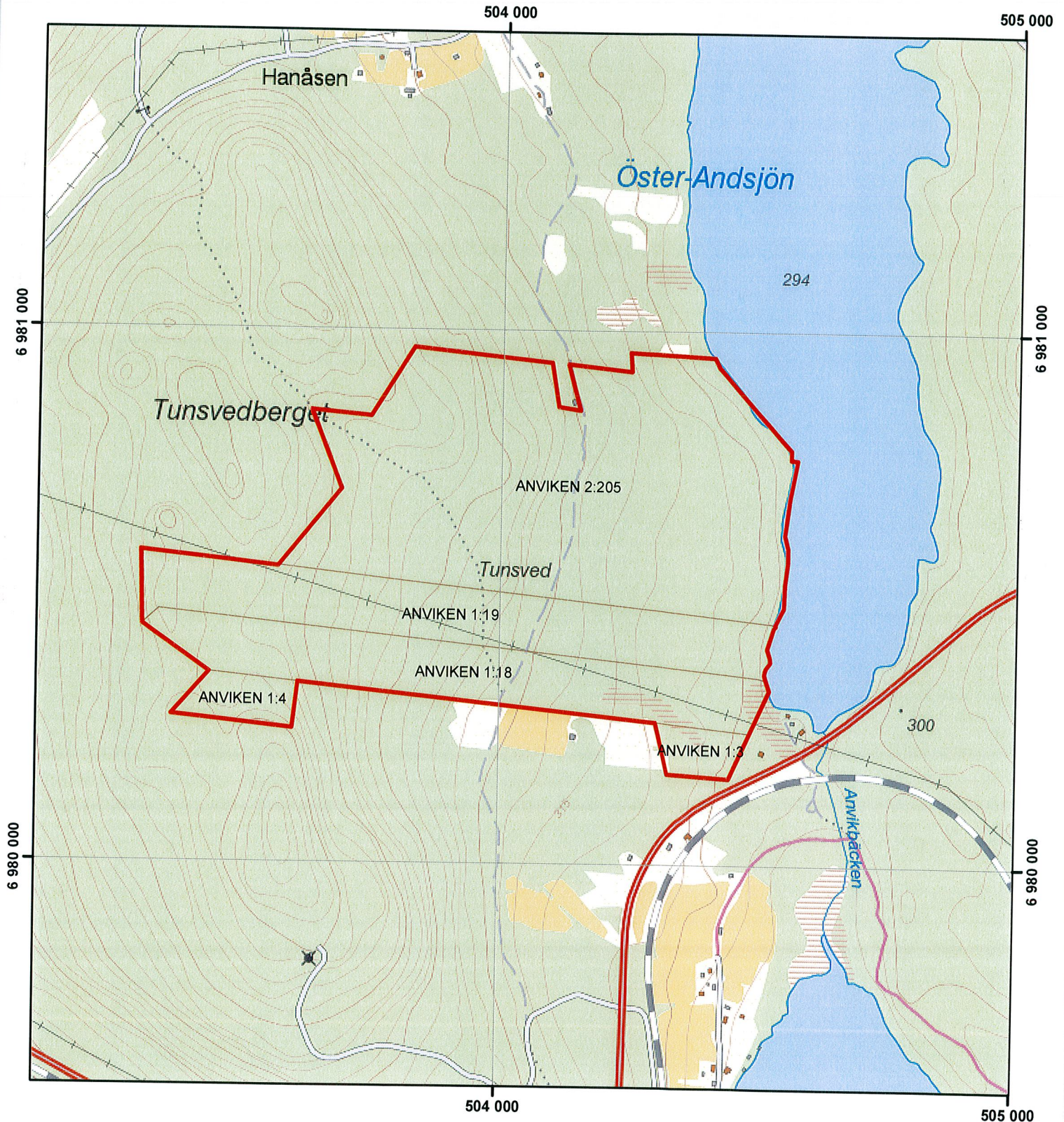
Elin Agerberg

Bilagor

1. Beslutskarta
2. Översiktskarta
3. Skötselplan
- 3a. Karta Skötselområden
- 3b. Karta Natura 2000-naturtyper
4. Hur man överklagar



Naturreservatet Tunsved Beslutskarta



Teckenförklaring

 Naturreservatets gräns

0 125 250 500 m

Skala 1:10 000





Naturreservatet Tunsved Översiktskarta



Teckenförklaring

 Naturreservatets gräns

0 2 4 8 Kilometer

Skala 1:200 000





Skötselplan för naturreservatet Tunsved

Innehållsförteckning

BESKRIVNINGSDDEL.....	2
Syfte.....	2
Beskrivning av naturreservatet	2
Administrativa data	2
Ingående naturtyper	3
Områdesbeskrivning.....	3
Prioriterade bevarandevärden	5
Natura 2000	5
Åtgärdsprogram för hotade arter eller livsmiljöer (ÅGP)	6
PLANDEL.....	7
Skötsel och förvaltning av naturreservatets natur- och kulturvärden	7
Skötselområde A – Lövrík kalkbarrskog, 64 hektar	7
Skötselområde B– Kraftledningsgata, 2,4 hektar	8
Skötsel och förvaltning av naturreservatets friluftslivsvärden	8
Utmärkning av naturreservatets gräns	9
Sammanfattning och prioritering av planerade skötselåtgärder	9
Övriga uppgifter	9
Uppföljning	9
Tillsyn.....	9
Finansiering av naturvårdsförvaltningen	10
Källförteckning.....	10



BESKRIVNINGSDDEL

Syfte

Syftet med naturreservatet är att bevara biologisk mångfald och värdefulla naturmiljöer. Områdets naturskogar och andra ingående naturtyper samt områdets orörda karaktär med dess ekosystem och biologiska mångfald ska bevaras. Syftet är också att inom ramen för bevarandet av biologisk mångfald och naturmiljöer tillgodose behovet av områden för friluftslivet.

Syftet är samtidigt att uppfylla de åtaganden som följer av att området är utpekad att ingå i det europeiska nätverket av skyddade områden, Natura 2000, enligt Art- och habitatdirektivet.

Syftet nås främst genom fri utveckling men om behov finns även genom småskalig röjning och ringbarkning av gran i värdefulla lövbestånd. Åtgärder vidtas för att underlätta allmänhetens friluftsliv.

Värdefulla företeelser och strukturer som särskilt ska beaktas är:

- Kalkrik jordmån och kontinuitet av äldre barrträd, samt de marksvampar och kärlväxter som är knutna till denna miljö.
- Gamla granar, torrträd av gran, granlågor i olika nedbrytningsstadier, samt de lavar, svampar och insekter som är knutna till dessa substrat.
- Lövträd med skrovlig bark, lövträdslågor i olika nedbrytningsstadier samt de vedlevande lavar, svampar, fåglar och insekter som är knutna till dessa substrat.
- Naturlig hydrologi.

Beskrivning av naturreservatet

Administrativa data

Naturreservatets namn	Tunsved
Län	Jämtland
Kommun	Bräcke
Fastigheter	Anviken 2:205 samt del av Anviken 1:3, 1:4, 1:18 och 1:19
Markägare	Enskilda markägare samt staten via Naturvårdsverket
Areal	66 hektar
Natura 2000	SE0720364
Förvaltare	Länsstyrelsen i Jämtlands län



Ingående naturtyper

<u>Naturtyper enligt KNAS¹</u>	Areal (ha)	<u>Naturtyper enligt NNK²</u>	Areal (ha)
Tallskog	1,3	Taiga (9010)	6,3
Granskog	46	Näringsrik granskog (9050)	10
Barrblandskog	6,7	Obestämd Näringsrik granskog/Taiga (9830)	0,6
Barrsumpskog	0,8	Rikkärr (7230)	1,4
Lövblandad barrskog	2,2	Rikkärr trädklädda och videbevuxna (7231)	0,3
Triviallövskog	0,2		
Hygge / ungskog	6,2	Icke-natura skog	
Impediment	1,2	varav barrskog (9903)	33
Övrig öppen mark	0,2	varav på fuktig/blöt mark (9925)	2
Sjöar och vattendrag	0,3	varav obestämd taiga (9810)	8,3
		Öppen icke- natura naturtyp (6960)	2,5
		Icke-natura vattendrag, ej alpint (3999)	0,006
		Sjö (3100)	0,2

¹ Data från "Kontinuerlig naturtypskartering i skyddade områden" (KNAS), Metria.

Uttag från databas 2014-10-16

² Data från "Natura naturtypskartan (NNK), Naturvårdsverket. Kodnummer för respektive naturtyp anges inom parentes. Uttag från databas 2014-10-16. Registrerade naturtyper och arealer kan förändras allt eftersom kunskapen om området ökar. Kontakta Länsstyrelsen i Jämtlands län för aktuella uppgifter.

Områdesbeskrivning

Tunsved är beläget på Tunsvedbergets östsluttning mot Öster-Andsjön, cirka 1 kilometer öster om Pilgrimstad, 9 kilometer nordväst om Gällö och cirka 19 kilometer sydost om Brunflo. Objektet består huvudsakligen av örtrik granskog med spridda förekomster av guckusko *Cypripedium calceolus* (NT). Berggrunden i området är Revsundsgranit och jordarterna är moiga moräner och grus. Objektets högsta punkt i västra delen når cirka 390 meter över havet medan Öster-Andsjön i östra kanten når 294 meter över havet. Sluttningen är till stor del påverkad av rörligt markvatten. I östra delen finns ett flikigt rikkärrstråk med sumpskog och några små källuppkommar. I västra delen finns ett par kärrartade lokar.

Trädsnittet domineras av gran *Picea abies* men tall *Pinus sylvestris* förekommer spritt. Löv finns genomgående i området och på båda sidor av kraftledningsgatan finns ett par lövrika partier. Sälk *Salix caprea* och asp *Populus tremula* är de vanligaste lövträden, men även björk *Betula sp.* och gråal *Alnus incana* ingår på många ställen. Gammal sälk förekommer frekvent och på dessa finns rikligt med lung- och njurlavsarter. Här finns även riklig förekomst av gamla aspar med hätt mossor *Orthotrichum sp.*

De högsta beståndsåldrarna finns i öster och väster med bestånd i 135 till 160-årsåldern. I den nedre, mellersta delen samt inom det område som tidigare omfattades av naturvårdsavtal uppskattas beståndsåldern till drygt 100 år efter senaste gallringen. Skogen är till stor del fler-



skiktad och med stor åldersspridning. Ett visst inslag av gamla grova träd av gran, tall, sälg, asp och björk finns inom i stort sett hela området.

Död ved finns sparsamt till måttligt. Ett litet parti i nordvästra kanten är mycket lågarikt. På en del ställen inom området tycks en viss lågakontinuitet finnas, medan andra partier blivit skogsmark efter hand under 1900-talet. Brandspår förekommer här och var, mest som brandljud på gamla och ofta grova tallar.

Marken är av frisk typ med ett flertal fuktiga stråk i väst-östlig riktning. Förutom ett par högre och torrare kullar i västligaste delen, ett rikkärstråk i östra delen, en kraftledningsgata och en fortfarande relativt öppen gammal odling är hela området bevuxet med örtrik granskog av typen kalkbarrskog. Lågörtyper dominerar men visst högörtingslag finns nästan överallt. Fält- och bottenskikt domineras av kalkgynnade arter. Karaktärsarter för örtrik kalkpåverkad granskog finns nästan överallt och ofta i riklig mängd.

På några ställen finns rester av ängsflora, bland annat i kraftledningsgatan. Där växer arter som fältgentiana *Gentianella campestris* ssp. (EN), rödklint *Centaurea jacea*, slätterfibbla *Hypochoeris maculata* och prästkrage *Leucanthemum vulgare*.

Guckusko *Cypripedium calceolus* finns spridd inom hela området, men med ganska få bestånd på varje ställe. Här finns även gott om kalkkrävande marksvampar. Bland annat har rariteter som sammetstaggsvamp *Sarcodon martioflavus* (VU) och slöjvaxskivling *Hygrophorus purpurascens* (EN) påträffats.

Förkortningar för den svenska rödlistans olika hotkategorier enligt Artdatabanken 2010: EN = starkt hotad, VU = sårbar, NT = nära hotad

Kulturhistoria och tidigare markanvändning

Området har tidigare dimensionsavverkats vilket gamla, ibland mycket grova avverkningsstubbar vittnar om. I slutet på nittonhundratalet gallrades och blädades delar av området. I sydväst avverkades en del och man lämnade kvar asp.

Området är i stor utsträckning kulturpåverkat och nyttjat under lång tid, främst genom bete. Slätter tycks ha förekommit på en del ställen och några mindre partier har även varit uppodlade. I anslutning till den senast brukade delen, finns en cirka 100 meter lång stenmur. Enligt uppgift finns en bytomt/gårdstomt RAÄ-nummer: Revsund 54:1. Enligt FMIS har området fått sitt namn efter Tun Jöns som brukade området som svedjeland. Kolning har förekommit och några kolbottnar har påträffats. Trots denna påverkan präglas området till stor del av trädkontinuitet.



Genom södra delen passerar en kraftledning diagonalt i öst – västlig riktning. En gammal körväg går genom mitten av området i syd – nordlig riktning. Körvägen har breddats till skogsbilväg.

Det finns en byggnad i norra delen av naturreservatet. Tillsammans med kringliggande tomtmark avstyckades byggnaden i samband med reservatsbildningen och ingår inte i själva naturreservatet. Ingen ytterligare bebyggelse finns i naturreservatet.

Rennäring

Enligt rennärlagen har den som är av samisk härkomst eller på annat sätt förvärvat renskötselrätt "Rätt att enligt denna lag begagna mark och vatten till underhåll för sig och sina renar." Det är Jijnjevaerie och Jovnevaerie sameby som har sitt geografiska område kring naturreservatet Tunsved. Jijnjevaerie sameby nyttjar området kring Tunsved som vårvinterland, förvinterland och vinterland. Jovnevaerie sameby nyttjar området som vårland, vårvinterland och vinterland. Även Ohredahke och Readievaerie nyttjar området som vinterland.

Friluftsliv

Tunsved ligger endast 4 mil från Östersund och en kilometer från Pilgrimstad. Här kan man beskåda den praktfulla orkidén guckusko. Uppliva en mosaik av artrika fuktsvackor och rikkärrstråk, örtrik granskog i kombination med äldre grövre lövträd och alla de organismer som hör till dessa naturtyper.

Prioriterade bevarandevärden

- Kalkbarrskog med naturlig hydrologi och kontinuitet av gamla träd, samt dess förekomst av kalkkrävande kärlväxter och marksvampar.
- Naturskogsartad barrskog, som utvecklats utan kraftiga störningar, med rikligt av gamla träd och av torrträd och lågor i olika nedbrytningsstadier, samt dess förekomst av vedlevande mossor, lavar, svampar och insekter.

Natura 2000

Större delen av naturreservatet är utpekad att ingå i det europeiska nätverket av skyddade områden, Natura 2000, enligt Art- och habitatdirektivet (som SCI-område). I tabellerna nedan redovisas de förekommande arter och naturtyper som är registrerade i Natura 2000-nätverket och som Sverige därigenom förbundit sig att bevara inom detta område. Naturtyper och arealer nedan är hämtade från NNK-databasen den 16 oktober 2014. Registrerade naturtyper och arealer kan förändras allt eftersom kunskapen om området ökar. Kontakta Länssstyrelsen i Jämtlands län för aktuella uppgifter.

Ingående naturtyper enligt EU:s Art- och habitatdirektiv för Natura 2000.

Kod	Naturtyp	Areal (ha)
7230	Rikkärr	1,3
7231	Rikkärr trädklädda och videbevuxna	0,3



9010	Taiga*	6,3
9050	Näringsrik granskog	10
	Obestämd Näringsrik granskog/Taiga (9830)	0,03
	Icke-natura skog barrskog (9903)	33
	Icke-natura skog osäker taiga (9810)	
	Icke-natura skog på fuktig/blöt mark (9925)	2
	Öppen icke- natura naturtyp (6960)	2,2
	Icke-natura vattendrag, ej alpint (3999)	0,006
	Sjö (3100)	0,002

* Prioriterad naturtyp enligt EU:s Art- och habitatdirektiv.

Ingående arter enligt EU:s Art- och habitatdirektiv för Natura 2000.

1902	Guckusko
------	----------

Åtgärdsprogram för hotade arter eller livsmiljöer (ÅGP)

Vid förvaltningen av naturreservatet ska särskild hänsyn tas till av Naturvårdsverket fastställda åtgärdsprogram för hotade arter eller livsmiljöer. Åtgärdsprogram som är aktuella för detta naturreservat har beaktats i de skötselåtgärder som anges i skötselplanen. Om Länsstyrelsen får ny kunskap om arter eller naturtyper berörda av ÅGP inom naturreservatet ska prioriterade åtgärder för dessa kunna utföras, under förutsättning att de inte bryter mot naturreservatets syfte. På samma sätt ska prioriterade åtgärder i ännu ej fastställda åtgärdsprogram kunna utföras i naturreservatet när programmen fastställts.

Åtgärdsprogram för hotade arter eller naturtyper som är särskilt viktiga för förvaltningen

Åtgärdsprogram	Kommentar
Rikkärr	Naturtypen finns i områdets sydöstra del
Kalktallskog	Kalkbarrskog finns inom stora delar av naturreservatet.



PLANDEL

Skötsel och förvaltning av naturreservatets natur- och kulturvärden

Naturreservatet har delats in i två skötselområden (A-B). Område A utgörs av lövrik kalkbarrskog där naturvärdena främst är knutna till den kalkrika jordmånen. Område B består av en kraftledningsgata där det finns rester av ängsflora.

Skötselområde A – Lövrik kalkbarrskog, 64 hektar

Skötselområdet består till övervägande del av naturskogsartad gran- och barrblandskog med ett varierat inslag av äldre lövträd på kalkrik jordmån. I östra delen finns mindre inslag av rikkärr och i sydvästra delen finns ett stort inslag av löv, främst asp. Naturvärdena är i huvudsak knutna till den kalkrika jordmånen och till död ved men det finns även naturvärden knutna till lövträd. En gammal stig/körväg leder genom reservatet och längs en sträcka finns en gammal stenmur som delvis raserats. En gammal körväg går genom mitten av området i syd – nordlig riktning. Körvägen har breddats till skogsbilväg.

Bevarandemål

Skötselområdet ska bestå av naturskogsartad flerskiktad barr-och blandskog med inslag av asp och sälg. Det ska finnas stor andel gamla träd, samt rikligt med torrträd och lågor av olika förmultningsgrad. Tillkomsten av olika typer av död ved ska ske kontinuerligt och inga brott i kontinuiteten av äldre levande träd ska ske. Skötselområdets hydrologi ska vara naturlig. Det ska finnas rikliga och ej minskande förekomster av för naturtypen typiska arter, främst inom artgrupperna kalkgynnade kärlväxter, kalkgynnade marksvampar, vedsvampar och hackspettar. Gynnsamt tillstånd ska råda för guckusko, *Cypripedium caceolus*, utpekad i Natura 2000-nätverket, och dess livsmiljö.

Målarealer för skötselområdets naturtyper (enligt NNK).

Kod	Naturtyp	Areal år 2014 (ha)	Målareal (ha)
9010	Taiga	6,3	15
9050	Näringsrik granskog	10	45
9830	Obestämd Näringsrik granskog/Taiga	0,6	0
7230	Rikkärr	1,4	1,4
7231	Rikkärr trädklädda och videbevuxna	0,3	0,3
9903	Icke-natura skog barrskog	33	0
9925	Icke-natura skog på fuktig/blöt mark	2	0
9810	Icke-natura skog obestämd taiga	8,3	0
6960	Öppen icke- natura naturtyp	2,5	2,5
3999	Icke-natura vattendrag, ej alpint	0,006	0
3100	Sjö	0,2	0,2

Skötselåtgärder

- Fri utveckling.

Dessutom ska följande ej prioriterade skötselåtgärder vara möjliga att utföra i skötselområdet:



- Återupptag av skogsbete och myrslåtter.
- Selektiv ringbarkning och röjning av gran för att minska konkurrens med lövträd och för att öka ljusinsläppet.
- Vid förekomst av åtgärdsprogramarter som är knutna till tall, åtgärder enligt åtgärdsprogrammet kalktallskog.
- Återställning av den dikningspåverkade hydrologin och vegetationen. Igenväxningsvegetation röjs.
- Anlägga en brotrumma vid vattenförande stråk strax söder om kraftledningen.
- Restaurera stenmur och hålla den fri från igenväxningsvegetation.

Skötselområde B– Kraftledningsgata, 2,4 hektar

Skötselområdet utgörs av en kraftledningsgata som underhålls och förvaltas av kraftbolaget som äger ledningen. I kraftledningsgatan finns spridda förekomster av ängsflora, dels på torrare partier och intill rikkärrstråk. Kraftledningsgatan korsas av en skogsbilväg, av en gammal stenmur som delvis raserats vid körning av tyngre fordon samt av en gammal stig/färdled.

Bevarandemål

Skötselområdet ska vara solexponerat och fritt från träd. På fastmarken ska det finnas ett utbredd buskskikt som dock inte täcker mer än en tredjedel av marken. Markvegetationen ska vara artrik och likna ängsvegetation.

Målarealer för skötselområdets naturtyper (enligt NNK).

Kod	Naturtyp	Areal år 2012 (ha)	Målareal (ha)
7230	Rikkärr	0,17	0,17
	Öppen icke-natura naturtyp (buskmark ; 6960)	2,2	2,2

Skötselåtgärder

- Vid kraftledningsägarens ordinarie underhållsåtgärder röjs träd och buskar. Röjningsrester samlas ihop och läggs åt sidorna i riktning bort från kraftledningsgatan. Skadade och fällda träd skall lämnas kvar orörda vid alla eventuella röjningar.

Skötsel och förvaltning av naturreservatets friluftslivsvärden

Friluftslivet i området är idag inte särskilt utvecklat.

Bevarandemål

Vid naturreservatets entré ska det finnas god information om naturreservatets natur- och kulturvärden, samt om de bestämmelser som gäller för naturreservatet.

Skötselåtgärder

- Informationstavlor för naturreservatet sätts upp, enligt bilaga 3a.



Dessutom ska följande ej prioriterade åtgärder vara möjliga att utföra:

- Uppmärkning och röjning av nya och befintliga stigar.
- Anläggning av rastplats.

Utmärkning av naturreservatets gräns

Naturreservatet skall utmärkas i fält enligt svensk standard och enligt Naturvårdsverkets anvisningar.

Sammanfattning och prioritering av planerade skötselåtgärder

Skötselområde	Skötselåtgärder	Prio
Hela naturreservatet	Markering av naturreservatets gränser.	1
A	Fri utveckling	1
B	Röjning av kraftledningsgata samt bortförel av röjningsrester.	1
Friluftsliv	Uppsättning av en informationstavla.	1

Utöver ovan listade prioriterade skötselåtgärder ska det inom området vara möjligt att:

- Återuppta skogsbeta och myrslätter.
- Märka upp gamla och nya leder och anlägga rastplats.
- Selektivt ringbarka och röja gran för att minska konkurrens med lövträden och för att öka ljusinsläppet.
- Vid förekomst av åtgärdsprogramarter som är knutna till tall, åtgärder enligt åtgärdsprogrammet kalktallskog.
- Lägga igen diken, inklusive röja igenväxningsvegetation.
- Anlägga en brotrumma vid vattenförande stråk strax söder om kraftledningen.

Övriga uppgifter

Uppföljning

En uppföljning av beskrivna bevarandemål ska ske för varje skötselområde för bedömning av områdets bevarandetillstånd. Uppföljningsarbetet anges och utförs av Länstyrelsen eller av denne enligt skrivna avtal utsedd uppdragstagare. Resultat från kommande uppföljning av bevarandestatusen kan eventuellt påkalla en revidering av skötselplan och målindikatorer. Målindikatorer för uppföljning av bevarandemålen för naturreservatets skötselområden anges i ett särskilt dokument kallat uppföljningsplan och beslutas om separat.

Tillsyn

Länstyrelsen ansvarar för fortlöpande tillsyn av att naturreservatets föreskrifter efterlevs.



Finansiering av naturvårdsförvaltningen

Naturvårdsförvaltningen bekostas av Naturvårdsverket genom skötselanslag för biotopvårdande åtgärder, utmärkning av reservatets gränser, områdestillsyn samt löpande underhåll.

Källförteckning

Tryckta källor

- Bräcke kommun 2003. Översiktsplan för Bräcke kommun.
 Bräcke kommun 2009. Vindkraft i Bräcke kommun. Tillägg till Översiktsplan.
 Lundqvist, J, 1969: Jordartskarta över Jämtlands län, skala 1:200 000. Sveriges geologiska undersökning, serie nr: Ca 45
 Lundqvist T, 1984: Karta över berggrunden i Jämtlands län utom förevarande Fjällsjö k:n, skala 1:200 000. Sveriges geologiska undersökning, serie nr Ba 31
 Naturvårdsverket 2006. Åtgärdsprogram för bevarande av rikkärr. Naturvårdsverket rapport 5601.
 Naturvårdsverket 2008. Planering av naturreservat – vägledning för beskrivning, indelning och avgränsning. Naturvårdsverkets Rapport 5788.
 Naturvårdsverket 2009. Åtgärdsprogram för kalktallskogar 2009-2013. Naturvårdsverket rapport 5967.
 Naturvårdsverket 2010. Uppföljning av skyddade områden i Sverige. Riktlinjer för uppföljning av friluftsliv, naturtyper och arter på områdesnivå. Naturvårdsverkets Rapport 6379.
 Naturvårdsverket 2013. Förvaltning av skogar och andra trädbärande marker i skyddade områden. Naturvårdsverket Rapport 6561.
 Naturvårdsverket och Skogsstyrelsen 2005. Nationell strategi för formellt skydd skog.
 Skogsstyrelsen 2000. Signalarter. Indikatorer på skyddsvärd skog. Flora över kryptogamer.
 Sveriges Geologiska Undersökning 1984. Karta över berggrunden i Jämtlands län utom förevarande Fjällsjö k:n.

Källor på internet

- Artdatabanken och Naturvårdsverket. Artportalen. www.artportalen.se.
 Länstyrelsen i Jämtlands län. Bevarandeplan för Natura 2000-området Tunsved. www.lansstyrelsen.se/jamtland/Sv/djur-och-natur/skyddad-natur/natura-2000/Pages/bevarandeplaner.aspx.
 Naturvårdsverket. Vägledningar för svenska naturtyper och arter i EU:s naturvårdsdirektiv. www.naturvardsverket.se/Stod-i-miljoarbetet/Vagledning-amnesvis/Natura-2000/.
 Riksantikvarieämbetet. RAÄ nr: Revsund 54:1 Fornminnesregistret. Forsök www.raa.se/cms/fornsok/start.html.
 Sametinget. Underlag för planer. www.sametinget.se/8382 Kartor över Riksintresse, strategiska platser och årstidsland för Jijnjevaerie, Jovnevaerie Ohredahke och Raedtievaerie.



Länsstyrelsen
Jämtlands län

Skogsstyrelsen. Objektid 48677 kalkbarrskog. Nyckelbiotoper och objekt med naturvärden.
Skogens källa www.skogsstyrelsen.se/Aga-och-bruka/Skogsbruk/Karttjanster/Skogens-Kalla.

Sveriges lantbruksuniversitet (SLU). Rödlistade arter i Sverige. www.artfakta.se.

Ej tryckta källor

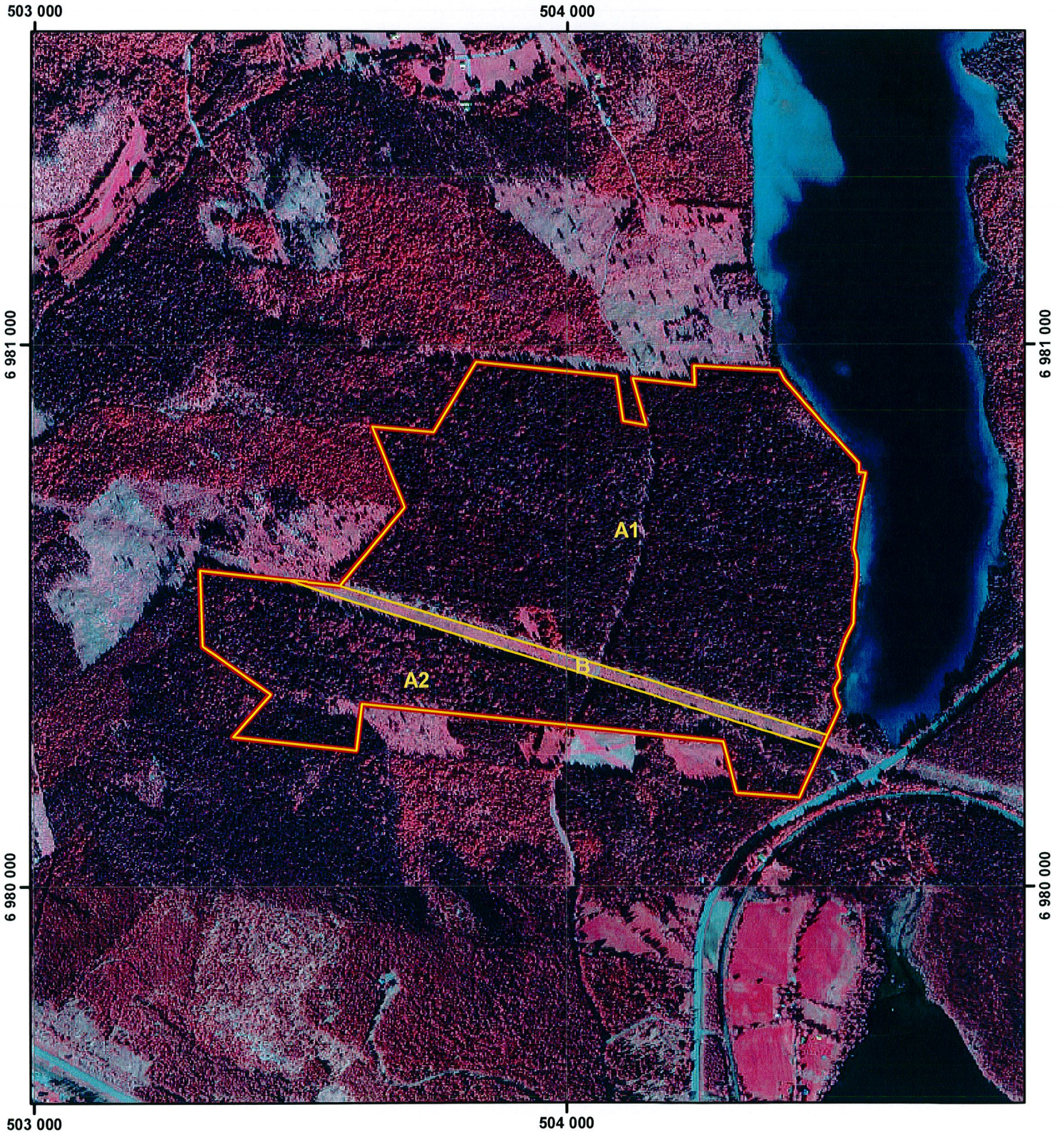
Länsstyrelsen i Jämtlands län. Länsstyrelsens artdatabas.

Länsstyrelsen i Jämtlands län. Länsstyrelsens naturvärdesinventeringar.

Foto: Carl-Johan Wikström. Länsstyrelsen Jämtlands län



Naturreseptatet Tunsved Skötselplankarta



Teckenförklaring

-  Skötselområden
-  Naturreseptatets gräns

0 125 250 500 Meter

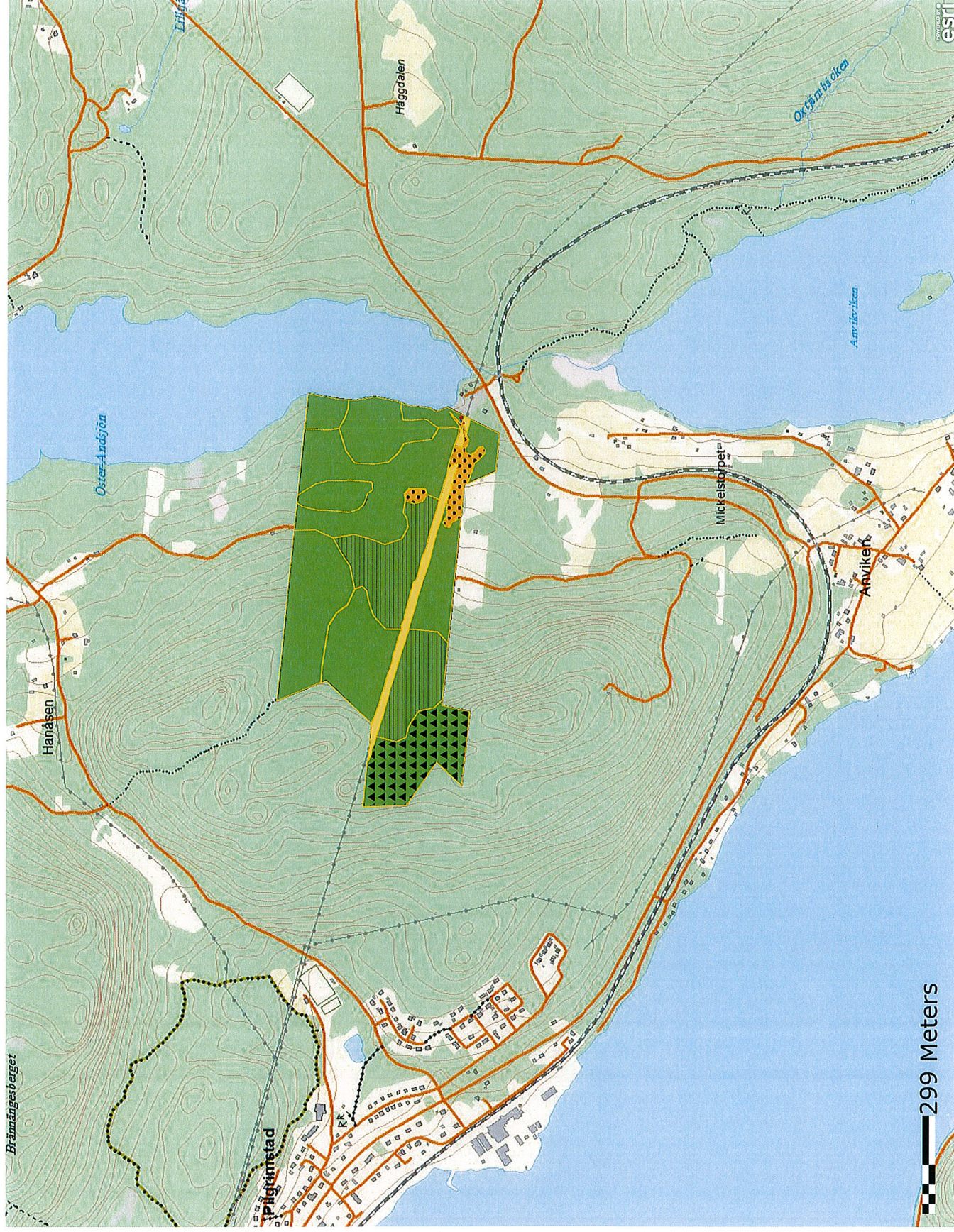
Skala 1:10 000



Natura 2000-Naturtyper

2014-09-17

- Utskrift NNK Punkt
- Utskrift NNK Linje
 - 3999 Icke-natura vattendrag, ej alpint
- Utskrift NNK Yta
 - 6960 - Öppen icke-natura naturtyp
 - 7230 - Rikkärr
 - 7231 - Rikkärr trädklädda och videbevuxna (kröntäckning 30-100%)
 - 9010 - Taiga
 - 9050 - Näringsrik granskog
 - 9903 - Icke-natura skog, barrskog
 - 9925 - Icke-natura skog på fuktig/blöt mark



1:15697

© Naturvårdsverket, Lantmäteriet



Bilaga 4.

F2

HUR MAN ÖVERKLAGAR TILL REGERINGEN,

_____departementet

Om Ni är missnöjd med länsstyrelsens beslut kan Ni överklaga hos regeringen.

Det gör Ni genom att i brev

- tala om vilket beslut Ni överklagar, t.ex. genom att ange ärendets diarienummer
- redogöra för dels varför Ni anser att länsstyrelsens beslut är felaktigt, dels hur Ni anser att beslutet skall ändras.

Ni skall underteckna brevet, förtydliga namnteckningen och uppge adress och telefonnummer.

Om Ni har handlingar eller annat som Ni vill åberopa till stöd för Er ståndpunkt så bör Ni skicka med det.

Överklagandet skall lämnas/skickas till länsstyrelsen, se adress nedan. Om inte länsstyrelsen ändrar sitt beslut kommer överklagandet och handlingarna i ärendet att skickas till regeringen.

Länsstyrelsen måste ha fått Ert överklagande inom tre veckor från den dag meddelande om beslutet var infört i ortstidning. I annat fall kan Ert överklagande inte prövas.

Om Ni behöver veta mer om hur Ni skall gå till väga, så kan Ni vända Er till länsstyrelsen, telefonnummer 010-225 30 00

Länsstyrelsens postadress:

Länsstyrelsen i Jämtlands län
831 86 Östersund