

## Bildande av naturreservatet Djustjärnsmyrarna i Mora kommun

### Beslut

Länsstyrelsen i Dalarnas län beslutar med stöd av 7 kap 4 § miljöbalken att förklara det område som avgränsats på bifogad karta, bilaga 2, som naturreservat. Området omfattar cirka 542 hektar och består av barrnaturskog och myrmarker. Reservatets slutliga gränser märks ut i fält.

Länsstyrelsen fastställer samtidigt skötselplanen, enligt bilaga 4, med stöd av 3 § förordningen om områdesskydd enligt miljöbalken. Naturvårdsförvaltare ska vara Länsstyrelsen i Dalarnas län.

### Uppgifter om naturreservatet

Namn	Djustjärnsmyrarna
Kommun	Mora
Län	Dalarna
Församling/socken	Mora
Naturgeografisk region	Vågig bergkullterräng
Fastigheter	Morkarlby 232:2 (statlig ägo) Öna S:49 (privat ägo) Morkarlby S:105 (privat ägo)
Areal	Total areal: 542 hektar Landareal: 540 hektar Produktiv skogsmark: 438 hektar

## Syftet med naturreservatet

Syftet är att:

### *Bevara biologisk mångfald och värdefulla naturmiljöer*

Syftet med naturreservatet är att bevara den naturskogsartade skogen, våtmarkerna och andra ingående naturtyper med höga naturvärden utan att möjligheterna till naturvårdande skötselåtgärder och naturvårdsbränning inskränks. Syftet är också att bevara förekomster av rödlistade arter i livskraftiga bestånd.

### *Skydda och återställa värdefulla naturmiljöer och livsmiljöer för skyddsvärda arter*

Syftet är att genom naturvårdsbränning se till att säkerställa områden som representerar naturliga skogstillstånd där brand är en del av den naturliga dynamiken i ett skogslandskap. Dessutom är syftet att påskynda framskapandet av höga naturvärden i områden där naturvärdena idag är låga.

### *Tillgodose behov av områden för friluftslivet*

Inom ramen för syftet ska naturreservatet även stödja allmänhetens möjligheter till friluftsliv och naturupplevelser.

## Syftet ska uppnås genom:

### *Föreskrifter för området*

Områdets skyddsvärda naturmiljöer och arter bevaras genom föreskrifter som förhindrar skogsbruk och exploatering av den känsliga miljön i området. Områdets kvalitéer som vildmark och besökarnas upplevelser av stillhet och orördhet säkerställs.

### *Skötselåtgärder i enlighet med skötselplan*

Naturvårdande åtgärder genomförs i delar av området och naturliga processer tillåts verka i delar av reservatet.

### *Information*

Information om området ska finnas både på Länsstyrelsens webbsida och på skyltar vid reservatet.

## Skäl för beslut

### **Prioriterade bevarandevärden**

#### *Biologiska värden*

De biologiska värdena är prioriterade, reservatet omfattar en rad olika naturmiljöer, bland annat stora myrområden och naturskogar. Inom reservatet påträffas en mängd hotade arter från flera olika artgrupper.

#### *Friluftsliv*

Djustjärnsmyrarna omfattar en rad olika naturtyper och har ett rikt växt- och djurliv vilket gör det till ett intressant besöksmål. Skogen är vandringsvänlig och det finns gott om

lingon och blåbär i området. Reservatets storlek och läge gör att det är en plats där man kan uppleva stillhet och orördhet.

### **Miljö kvalitetsmål**

Naturreservatet utgör ett led i arbetet med att uppnå de av riksdagen antagna miljö kvalitetsmålen Levande skogar, Ett rikt växt- och djurliv och Myllrande våtmarker.

### **Motiv för bildande av naturreservat**

#### **Skyddsform**

Verksamheter som kan utgöra hot mot områdets naturvärden är främst skogsbruk och exploateringsföretag av olika slag. Områdets naturvärden är sådana att de kräver ett omfattande och långsiktigt skydd samt skötsel för att bevaras och utvecklas. Detta skyddsbehov tillgodoses bäst genom bildande av naturreservat.

#### **Avvägning mellan allmänna och enskilda intressen**

Med hänsyn till områdets värden och naturreservatets syften kommer pågående markanvändning att avsevärt försvåras. Länsstyrelsen bedömer att områdets värden bäst ges ett långsiktigt skydd genom bildande av naturreservat. Föreskrifterna är anpassade till naturreservatets syften och värden. De är främst avsedda att begränsa skador på mark samt växt- och djurliv. Vid en avvägning mellan enskilda och allmänna intressen i enlighet med 7 kap 25 § miljöbalken finner Länsstyrelsen att föreskrifterna inte går längre än vad som krävs för att syftet med skyddet ska tillgodoses.

Beslutet är förenligt med hushållningsbestämmelserna för mark och vattenområden enligt 3 kap. miljöbalken.

#### **Planeringsbakgrund**

Området innefattar ett flertal nyckelbiotoper och ligger inom Venjans tallvärdetrakt och Djustjärnsmyrarnas granvärdetrakt. Naturreservatet ligger även i Venjans bränningslandskap. Norra delen har klassats som ett klass III-objekt i våtmarksinventeringen.

#### **Reservatsföreskrifter**

För att säkerställa syftet med reservatet förordnar Länsstyrelsen att nedan angivna föreskrifter ska gälla. Föreskrifterna gäller utöver vad som gäller enligt lag eller annan författning.

Föreskrifterna ska inte utgöra hinder för de åtgärder som behövs för att tillgodose syftet med reservatet och som framgår av föreskrifterna under B nedan. Detsamma gäller för uppföljning av bevarandemål och åtgärder. Vidare ska föreskrifterna heller inte utgöra hinder för normalt underhåll av vägar.

#### **A. Föreskrifter enligt 7 kap 5 § miljöbalken om inskränkningar i rätten att använda mark- och vattenområden.**

I naturreservatet är det förbjudet att:

1. anordna upplag, gräva, schakta, dika, dämna eller på något sätt skada mark eller vatten.
2. avverka skog och utföra skogsvårdande åtgärd samt att upparbeta och ta bort dött träd eller vindfälla med följande undantag:
  - Insamling av löst liggande, mindre, torra grenar och kvistar i syfte att göra upp eld.
3. gödsla, återföra aska eller använda bekämpningsmedel.
4. framföra motordrivet fordon i terrängen på barmark, med följande undantag:
  - Transportera ut älg, björn, större hjortvilt eller vildsvin med fordon som inte ger skador på mark eller vegetation.
  - För tjänstemän i sjukvårds-, polis- eller räddningsärende. Insatsen ska omgående anmälas till Länsstyrelsen.
5. plantera in växter eller djur.
6. anlägga mark- eller luftledning, uppföra ny byggnad, mast eller annan anläggning inklusive jaktorn och jaktpass, med följande undantag:
  - jaktpass av dittransporterat material får uppföras.
7. bedriva jakt med fälla och snara, med följande undantag:
  - jakt med minkfallor är tillåtet.
8. utfodra djur, lägga ut åtel eller vidta andra åtgärder för att locka/samla djur till vissa platser, med följande undantag:
  - det är tillåtet att sätta upp saltsten.
9. upplåta korttidsjakt inom naturreservatet.
10. utan Länsstyrelsens tillstånd sprida kalk.

**B. Föreskrifter enligt 7 kap 6 § miljöbalken om förpliktelser för ägare och innehavare av särskild rätt till fastigheter att tåla visst intrång.**

Markägare och innehavare av särskild rätt till marken förpliktigas tåla att följande anordningar utförs och åtgärder vidtas för att tillgodose syftet med reservatet:

1. utmärkning av reservatet, uppsättning av informationstavlor.
2. skötsel av naturreservatet genom naturvårdsbränning inom område 2 som framgår av karta, bilaga 3.
3. undersökningar för uppföljning av skötselplanen och reservatets syfte.

**C. Föreskrifter enligt 7 kap 30 § miljöbalken om rätten att färdas och vistas inom reservatet samt om ordningen i övrigt inom reservatet.**

Föreskrifterna under punkten C gäller även fastighetsägare och innehavare av särskild rätt till fastighet när de inte utnyttjar sin rätt att bruka fastigheten.

I naturreservatet är det förbjudet att:

1. skada växande eller döda – stående eller omkullfallna – träd, stubbar och buskar med följande undantag:
  - Insamling av löst liggande, mindre, torra grenar och kvistar i syfte att göra upp eld.
2. framföra motordrivna fordon i terrängen på barmark.

Utan Länsstyrelsens tillstånd:

3. gräva upp växter, plocka mossor, lavar och vedlevande svampar eller samla in djur (till exempel insekter).
4. genomföra eller bedriva tävlingar, lägerverksamhet och andra större eller återkommande organiserade arrangemang.

#### **Motiv till föreskrifter, undantag, med mera.**

A. I *punkterna A1; A3-A6; A10; C1; C2; och C3* förbjuds åtgärder som kan skada djur, växter eller strukturer som är viktiga för att områdets naturvärden ska bibehållas eller uppnå gynnsam bevarandestatus. För punkt A1 bör dispens kunna medges för provtagningar av jordlager och berggrund i vetenskapligt syfte, under förutsättningar att denna åverkan inte annat än obetydligt påverkar de värden som reservatet syftar till att bevara. I punkt A3 framgår det att man inte får sprida aska i reservatet. Förbudet avser askåterföring av biobränsle och gäller inte spridning av kremeringsaska, då detta anses ha försumbar påverkan på naturmiljön.

I *punkt A2* förbjuds alla former av avverkningar och skogsskötselåtgärder, vilket är en förutsättning för att områdets värden ska bibehållas. Denna föreskrift innebär att bestämmelserna i skogsvårdslagen och Skogsstyrelsens föreskrifter om bekämpning av skadeinsekter och tillvaratagande av skadad skog ej ska gälla inom naturreservatet. Uppkommer insektskador på skog i anslutning till naturreservatet som en följd av att åtgärder för insektsbekämpning inte vidtagits inom reservatet ska frågan om ersättning bedömas enligt skadeståndsrättsliga regler.

*Punkterna A4 och C2* reglerar terrängkörning. Terrängkörning på barmark med motordrivna fordon ger vegetations- och markskador, särskilt om tunga fordon används eller om körning sker i våtmarker, vilket skadar den biologiska mångfalden och minskar upplevelsen av ett orört område. Undantag för uttransport av älg, björn, hjortvilt och vildsvin bedöms kunna ske med fordon som inte skadar den biologiska mångfalden samtidigt som omfattningen är så begränsad att friluftslivet, vid avvägning mot jaktintresset, får tåla eventuella störningar. De undantagna djuren överensstämmer med de som även undantas i terrängkörningslagen. För att minimera skador på mark och vegetation är det viktigt att körning begränsas till torra eller frusna marker. Tyngre hjulgående traktorer ger ofta mark- och vegetationsskador. Bandgående älgdragare eller liknande rekommenderas. Om uppföljningen visar att markskador från uttransport av vilt åsamkar för stora skador, bör föreskriften skärpas.

**Punkten A6:** Olika typer av anläggningar inklusive eventuellt behov av markarbeten och vägar för uppförande och underhåll skadar den biologiska mångfalden och minskar påtagligt upplevelsen av ett "orört" område. Undantag medges för enklare jaktpass som till material och utförande är anpassat till platsen och "smälter" in i naturen. Materialet ska utgöras av dittransporterat material. Taköverbyggnad får under jakten bestå av en presenning men denna får ej permanent vara kvar i skogen. Jaktorn får inte uppföras, dock får gamla stå kvar om de underhålls. Länsstyrelsen förbehåller sig rätten att ta bort jaktorn som står på statens mark och som ej underhålls.

**Punkterna A7-A9** reglerar jakten inom naturreservatet.

Punkt A7 förbjuder jakt med fällor och snara. Jakt med fällor bedöms ej vara av samma starka intresse som annan jakt, utan bedrivs främst i beståndsreglerande syfte. Utgångspunkten bör därför vara att endast tillåta jakt med fällor om det finns skäl att reglera specifika arter. Utestående fällor minskar också upplevelsen av ett "orört" område och kan upplevas negativt av friluftslivet. Undantag för minkfällor medges för att minkjakt är motiverad ur naturskyddssynpunkt och att fällfångst är den enda realistiska jaktmetoden. Även slagfällor är tillåtna vid minkjakt eftersom naturvårdsnyttan bedöms större än risken att enstaka individer av andra arter dödas.

I *punkt A8* förbjuds utfodring och åtling av vilt. Utfodring och åtling av vilt medför att djur koncentreras till området kring utfodrings- och åtlingsplatsen. Lokalt skadas vegetationen genom tramp, foderspill, en viss gödsling av marken, samt ett ökat betestryck på unga lövträd i området från klövvilt. Detta är inte önskvärt inom naturreservatet då det skulle motverka syftet att bevara biologisk mångfald. Det skulle kunna innebära en negativ påverkan på rödlistade arter knutna till lövträd. Det är dock tillåtet att lämna kvar den urtagna älgräntan efter skjutna älg liksom att mata småfåglar. Det är också tillåtet att sätta ut saltsten, dock bör placeringen vara sådan att skador på vegetation minimeras.

Punkt A9 motiveras med att jaktutövarna inom naturreservatet ska ha en ingående kunskap om områdets naturvärden/skyddsbehov och vilka hänsyn som behövs vad gäller bland annat jaktens omfattning och utövning. Jaktgäster accepteras endast om de medföljer nyttjanderättsinnehavare – det vill säga, de ska bedriva jakt tillsammans.

**B Punkterna B 1 – B 3** medger att vissa åtgärder får vidtas i reservatet. Länsstyrelsen bedömer att nyttan med dessa åtgärder är avsevärd. De delar som är i restaureringsbehov kräver åtgärder för att höga naturvärden ska uppnås. Information om reservatet samt anläggningar för friluftslivet bedöms idag ofta som högst angeläget för att tillmötesgå det rörliga friluftslivet. Forskning och uppföljning ingår som en naturlig del i reservat av denna karaktär.

**C Punkterna under C** inskränker allmänhetens nyttjande av området

C1. Skogens träd är grunden för reservatets värde och får inte skadas. Matsvamp och bär får givetvis plockas i reservatet.

C2. Fordonstrafik utanför skogsbilvägen skulle utgöra en allvarlig störning och medföra slitageskador och riskera att påverka områdets känsliga hydrologi.

C3. Förekomsten av ett flertal värdefulla, ofta rödlistade, organismer motiverar skydd mot sådan plockning och insamling som kan inverka menligt på berörda populationer. Det är dock angeläget att undersökningar och insamlingar som förbättrar kunskapen om reservatets organismvärld kan ske. Normalt bör sådana undersökningar kunna medges under förutsättning att de har ett allmänt intresse, att undersökningsmetoden inte orsakar bestående skada och att resultaten tillgängliggörs.

C4. Fler besökare i reservatet är normalt positivt. Olika organiserade arrangemang kan dock, om de bedrivs i olämplig omfattning, på olämpligt sätt, på olämplig plats eller under olämplig tid, störa andra besökare och negativt påverka naturmiljön. För att kunna inrikta den organiserade verksamheten till en hållbar och miljöanpassad sådan, krävs därför tillstånd av Länsstyrelsen. Länsstyrelsen kan då ställa villkor och anvisa passande plats etc.

Det är tillåtet att tälta i reservatet och att elda under förutsättning att man tar hänsyn och inte stör häcknings- och spelplatser och inte skadar växande eller döda träd. Vill man inte ta med sig egen ved går det bra att plocka torra kvistar från marken. Däremot får man till exempel inte elda med delar av torrakor och stubbar eller liggande döda träd, så kallade lågor.

### Ärendets handläggning

De skogliga naturvärdena i området uppmärksammades i den översiktliga skogsinventeringen som Skogsstyrelsen genomförde under 1980-1990-talet. Detta ledde även till att området sen inventerades i urskogsinventeringen som Länsstyrelsen genomförde i början av 2000-talet. I inventeringen bedömdes området ha höga naturvärden (klass 1). Myrmarkerna i norra delen ingick i Länsstyrelsen Dalarnas våtmarksinventering och beskrivs i rapporten "Våtmarker i Kopparbergs län" från 1990.

Den norra delen av reservatet (fastighet Öna S:49) är kvar i privat ägo, här har markägarna kompenserats ekonomiskt genom inträngsersättning.

Fastigheten Morkarlby S:105 är en vägsamfällighet som är kvar i privat ägo. Ingen ersättning har betalats ut då instiftandet av reservatet inte anses påverka pågående markanvändning och samfälligheten har heller inte framfört några synpunkter på reservatsbildningen.

Övriga delar av reservatet förvärvades av staten genom köp och markbyte. Den mark som Älvdalens besparingsskog tidigare ägde inom reservatet fördes över till staten genom en markbytesaffär värd 19 250 000 kr som godkändes av regeringen den 10 november 2011 enligt beslut M2011/2987Nm.

Ett förslag på beslut och skötselplan skickades ut på remiss under våren 2014.

Sveriges Geologiska Undersökning inkom i sitt remissvar med önskemål om att öppna upp för provtagning av jordlager och berggrund inom reservatet. Här har Länsstyrelsen gjort ett tillägg under motiven till föreskrifterna och som underlättar ett dispensförfarande för sådana aktiviteter.

Miljökontoret i Mora Orsa kommuner har svarat på remissen och framför att de inte har några synpunkter på det bifogade förslaget.

Friluftsförbundet Mora Orsa ser mycket positivt på bildandet av reservatet och ser att det kan stimulera ett ökat friluftsliv.

Jägareförbundet Dalarna framför i sitt remissvar att de är positiva till att skydda naturområden som är skyddsvärda. Deras uppfattning är att syftet med reservatet dock inte motiverar det förbud mot utfodring och åtling som anges i beslutet. Länsstyrelsen framhåller att ett av syftena är att bevara förekomster av rödlistade arter i livskraftiga bestånd. Inom reservatet finns en mängd hotade arter knutna till lövträd och det är viktigt att säkerställa kontinuitet av lövträd som kan fungera som substrat för dessa. Lövträd är extra utsatta för viltbete vilket motiverar förbudet mot utfodring och åtling. Även om utfodring och åtling endast i ringa utsträckning skulle locka till sig mer vilt så kan deras påverkan på lövuppslaget inom reservatet fortfarande vara betydande.

## Uppllysningar

### Koncessioner

Beslutet är inte i konflikt med koncessioner för gruvnäringen, enligt den information Länsstyrelsen fått av Sveriges Geologiska Undersökning.

### Dispens från föreskrifter

Om det finns särskilda skäl får Länsstyrelsen med stöd av 7 kap 7 § miljöbalken medge dispens från meddelade föreskrifter för naturreservatet.

### Kungörelse

Beslutet ska kungöras enligt vad som anges i 27 § förordningen (1998:1252) om områdesskydd enligt miljöbalken med mera.

Föreskrifterna enligt 7 kap 30 § miljöbalken träder i kraft omedelbart, även om beslutet överklagas.

### Överklagan

Beslutet kan överklagas till Regeringen, Miljödepartementet, se bilaga 5 (formulär 6).

### Beslutande

Beslut i detta ärende har fattats av landshövding Maria Norrfalk.

I den slutliga handläggningen deltog även jurist Gunilla Garbergs, arkeolog Agneta Jonsson, planarkitekt Inger Friman, funktionssamordnare naturvårdsenheten Jemt Anna Eriksson och naturvårdshandläggare Fredrik Enoksson, den sistnämnde föredragande.

Maria Norrfalk  
Landshövding

Fredrik Enoksson  
Naturvårdshandläggare



**Bilagor:**

Bilaga 1	Översiktskarta
Bilaga 2	Beslutskarta
Bilaga 3	Skötselkarta
Bilaga 4	Skötselplan
Bilaga 5	Överklagningsformulär

**Sändlista:** (markägare och sakägare)

Öna Viltvårdsområde c/o Gunnar Rombin, Gärdesvägen 25 792 33 Mora

Öna gemensamhetsskog samfällighetsförening c/o Gunilla Spjotgard Millåkersgatan 19,  
792 31 Mora

Morkarby skogsskifteslags samfällighetsförening c/o Jan Djos, Tegelbruksvägen 7, 79275  
Färnäs

Morkarby VVOF c/o Matts Olsson, Lievägen 18, 792 35 Mora

Skogsstyrelsen, Tallvägen 2, 79252 Mora

Naturvårdsverket, 106 48 Stockholm

**Kopia för kännedom till:**

Ovansiljans Snöskoterklubb via E-post: [info@ovansiljansssk.se](mailto:info@ovansiljansssk.se)

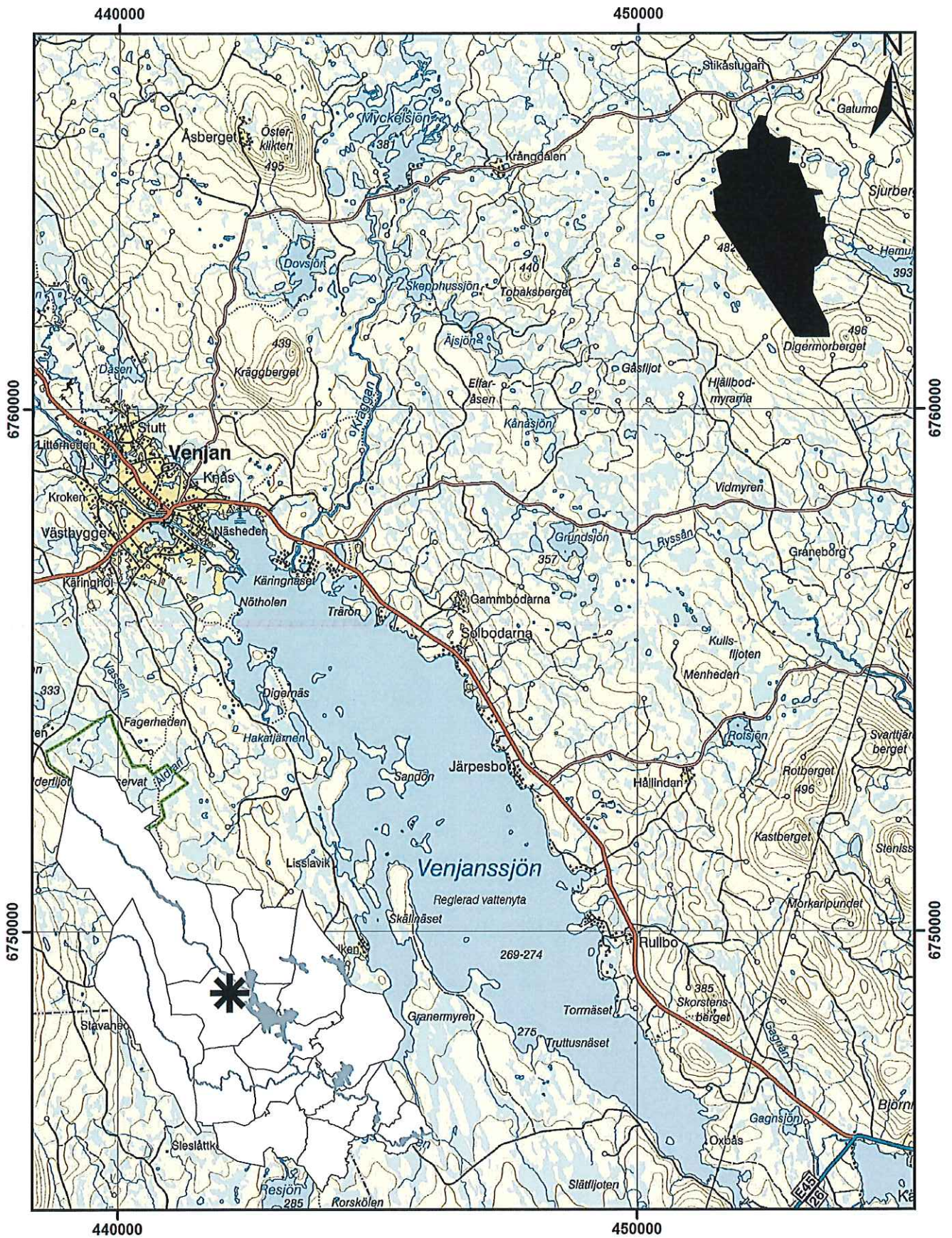
Mora Orsa Miljökontor, Box 23, 794 21 Orsa

Jägareförbundet i Dalarna, Krontallsvägen 10, 791 55 Falun

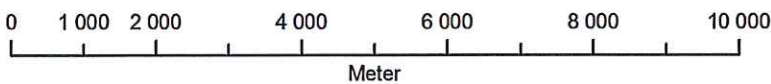
Sveriges Geologiska Undersökning, (Skickas som e-post till [sgu@sgu.se](mailto:sgu@sgu.se), inklusive  
shapefil)

Friluftsförbundet c/o Lotta Stålkint Mora-Orsa Koppargränd 13, 79430 Orsa

Naturskyddsföreningen i Dalarna via E-post: [Kansli.dalarna@naturskyddsforeningen.se](mailto:Kansli.dalarna@naturskyddsforeningen.se)

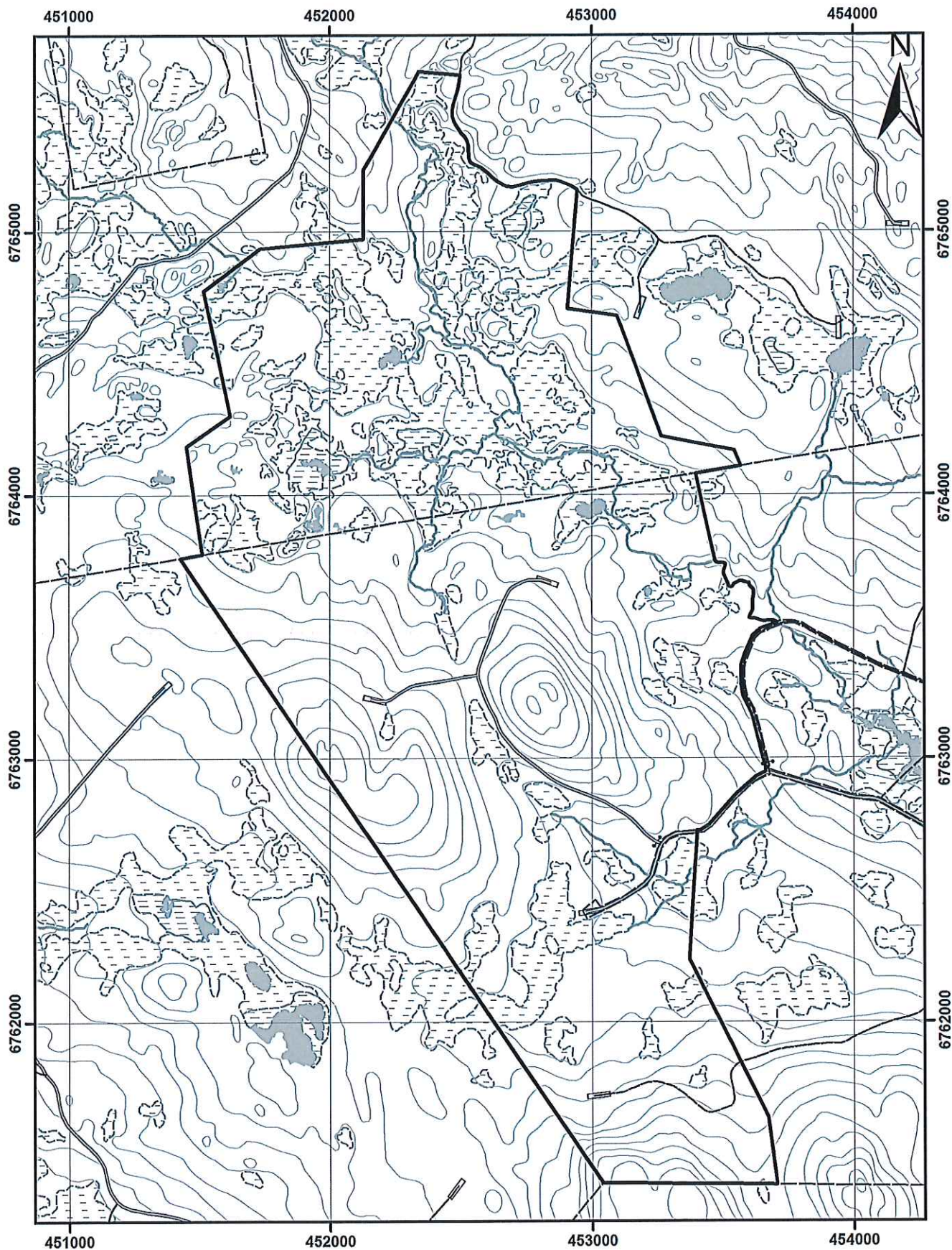


Skala 1:100 000

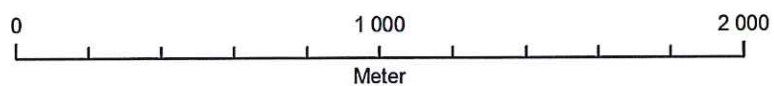


**Teckenförklaring**

■ Djustjärnsmyrarnas naturreservat

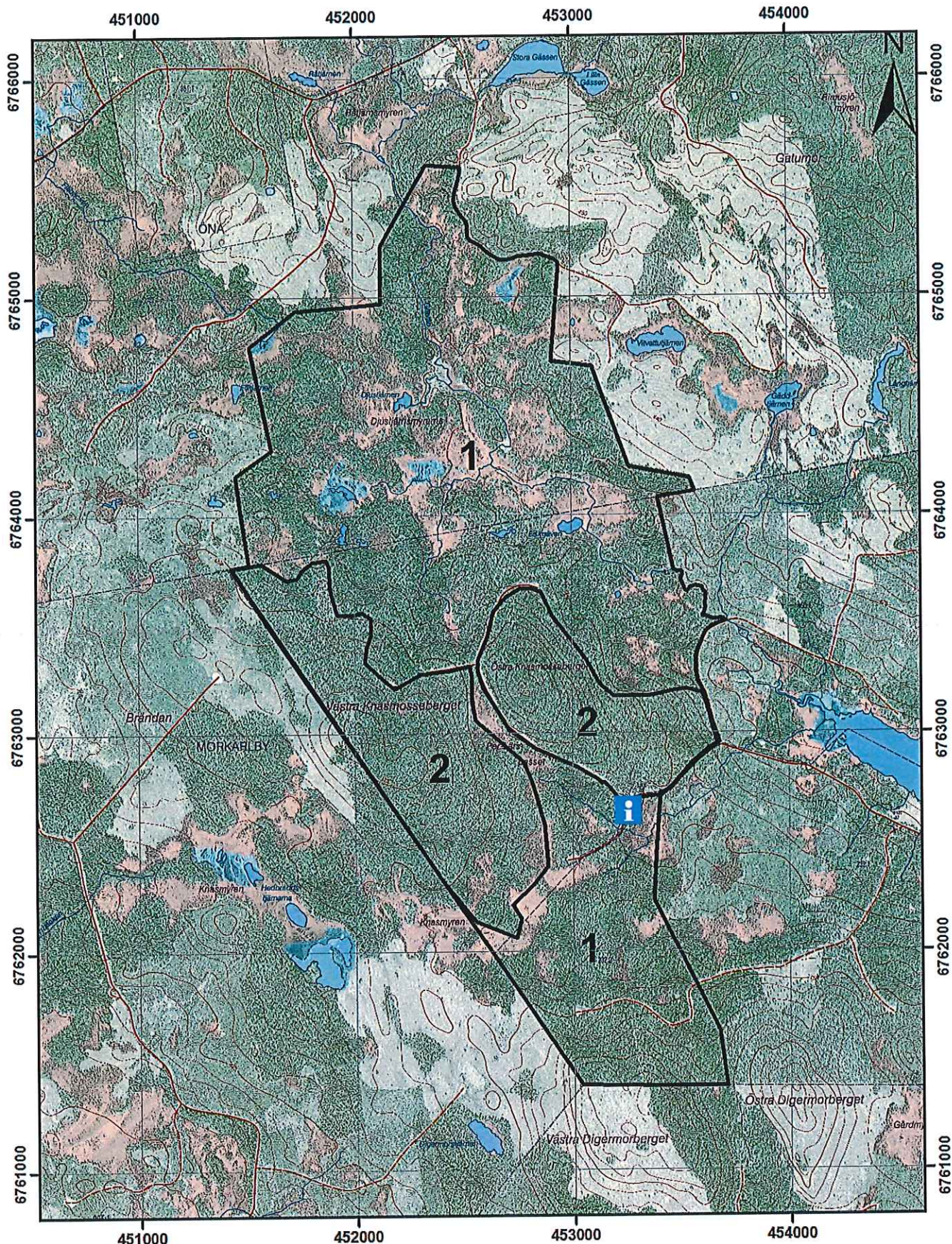


Skala 1:20 000

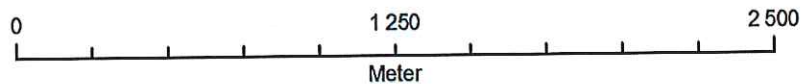


### Teckenförklaring

	reservatsgräns		Bäck/dike
	Fastighetsgräns		Vatten
	Mindre bilväg		Sankmark
	Sämre bilväg		Sankmark, svårframkomlig
	Allmän väg		Sankmark blekvät



Skala 1:24 000



### Teckenförklaring



infotavla

### Skötselområden

 Skötselområde 1 - fri utveckling

 Skötselområde 2 - naturvårdsbränning

## Skötselplan för Djustjärnsmyrarnas naturreservatet



Fiskgåven i nordöstra delen av Djustjärnsmyrarnas naturreservat

Foto: *Fredrik Enoksson*

## Innehåll

SKÖTSELPLAN FÖR NATURRESERVATET DJUSTJÄRNSMYRARNNA .....	1
BESKRIVNINGSDDEL .....	3
1. Beskrivning av bevarandevärdena .....	3
1.1 Administrativ data .....	3
1.2 Beskrivning av området .....	4
1.3 Källförteckning .....	9
PLANDEL .....	10
2. Avvägningar mellan bevarandevärden .....	11
2.1 Syfte med naturreservatet .....	11
2.2 Prioritering mellan bevarandevärden .....	11
3. Skötselområden med bevarandemål och åtgärder .....	11
4. Jakt och fiske .....	14
5. Dokumentation och uppföljning .....	14
6. Revidering av skötselplanen .....	14
7. Sammanfattning och prioritering av planerade skötselåtgärder .....	14
8. Skötselkarta .....	15

## Beskrivningsdel

### 1. Beskrivning av bevarandevärdena

#### 1.1 Administrativ data

Namn	Djustjärnsmyratna
Län	Dalarna
Kommun	Mora
NVR id	2014812
Markslag: <i>(uppdelning enligt Naturvårdsverkets rapport nr 5391)</i> Skattat från satellitdata enligt "KNAS"	
Tallskog	205 hektar
Granskog	95 hektar
Barrblandskog	96 hektar
Barrsumpskog	29 hektar
Lövblandad barrskog	8 hektar
Lövsumpskog	1 hektar
Ungskog inklusive hyggen	3 hektar
Sumpskogsimpediment	32 hektar
Övriga skogsimpediment	13 hektar
Våtmark	58 hektar
Sjöar och vattendrag	2 hektar
<b>Totalt</b>	<b>542 hektar</b>
Byggnader och anläggningar	Inom reservatet förekommer inga kända byggnader eller anläggningar. Några vägar går in i reservatet.

## 1.2 Beskrivning av området

### 1.2.1 Geovetenskap

Reservatet ligger ovanför högsta kustlinjen, alltså över den nivå som havet nådde som högst efter den senaste istiden. Den dominerande jordarten i området är morän som hittas i stora delar av reservatet. Norra delen ingår i ett större moränbackslandskap, med omväxlande ryggar och kullar. Under myrarna och våtmarkerna som ligger mellan kullarna och ryggarna har det bildats torv. Östra och Västra Knasmosseberget och Digermoberget består av berg som är täckt av ett tunt lager morän. På vissa mindre områdena är moräntäcket så tunt att berget går i dagen. Vid Östra Knasmosseberget kan man även hitta enstaka isträfflor som sträcker sig NNV-SSO riktning. Dessa isträfflor skvallrar om hur isen rörde sig under den senaste istiden.

Bergarterna i reservatet är sandsten och konglomerat i väster och konglomerat till arkos i öster. En diabasgång korsar området från norr till söder.

### 1.2.2 Biologi

#### Vegetation, flora och fauna

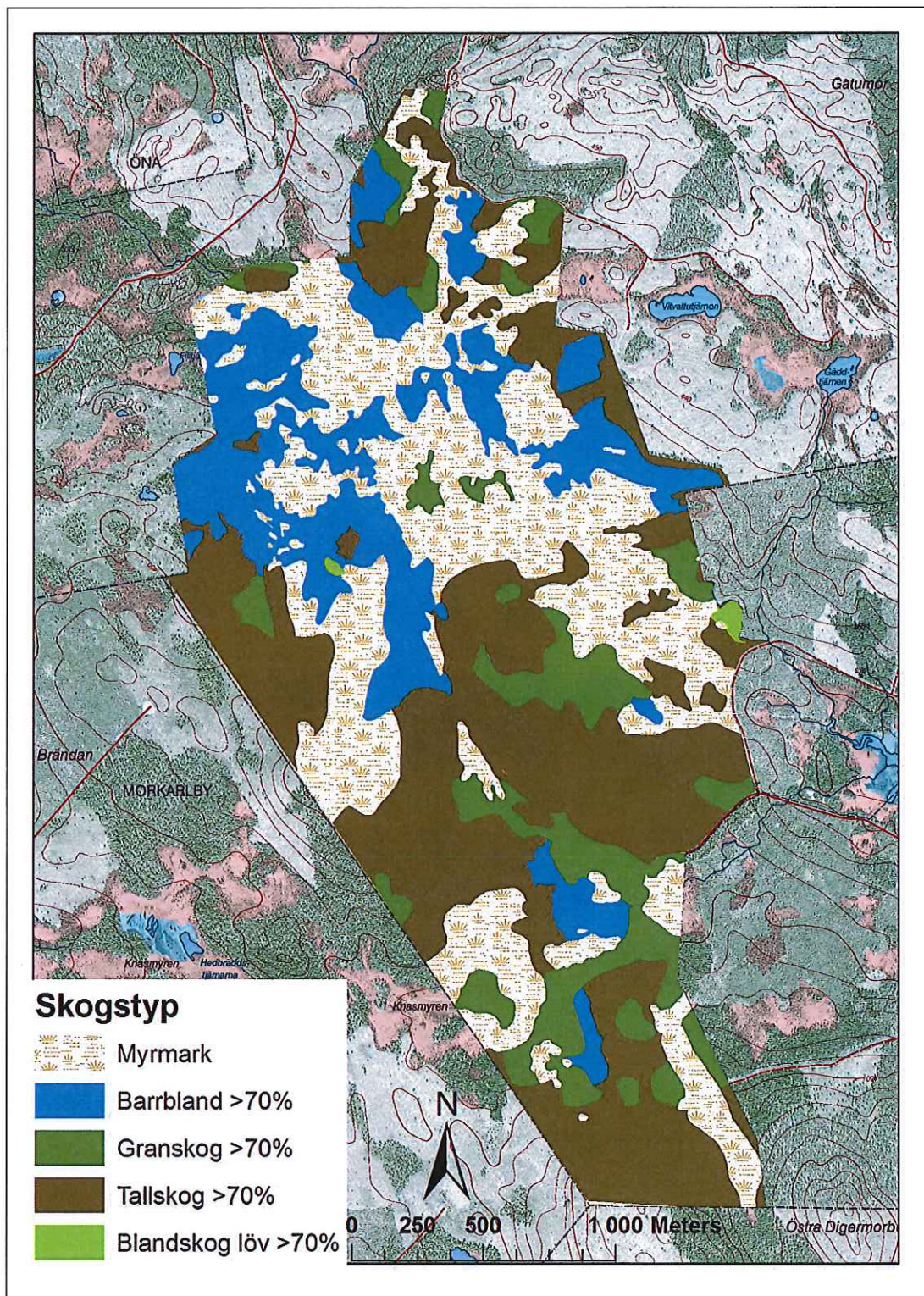
Naturreservatet ligger cirka två mil väster om Mora. Området omfattar en rad olika naturtyper. I norr ligger Djustjärnsmyrarna, vilka även fått ge namn åt reservatet. Djustjärnsmyrarna är ett stort komplex med våtmarker, åar och flera små tjärnar. Området är uppsplittrat av fastmarksholmar med mestadels barrblandskog. Myrarna är relativt opåverkade av mänsklig verksamhet. Det finns flera bäverdammar i området, på flera ställen har skogsmark lagts under vatten vilket fått till följd att det finns mycket stående död ved i området.

De södra delarna av reservatet består i högre utsträckning av mer opåverkade skogar, träden är i genomsnitt över 150 år gammal. Här finns flera fuktigare områden, med örtrika bäckdråg och sumpskogar. Flera träd är bevuxna med den hotade arten lunglav och man hittar spår efter tretåig hackspett på flera träd.

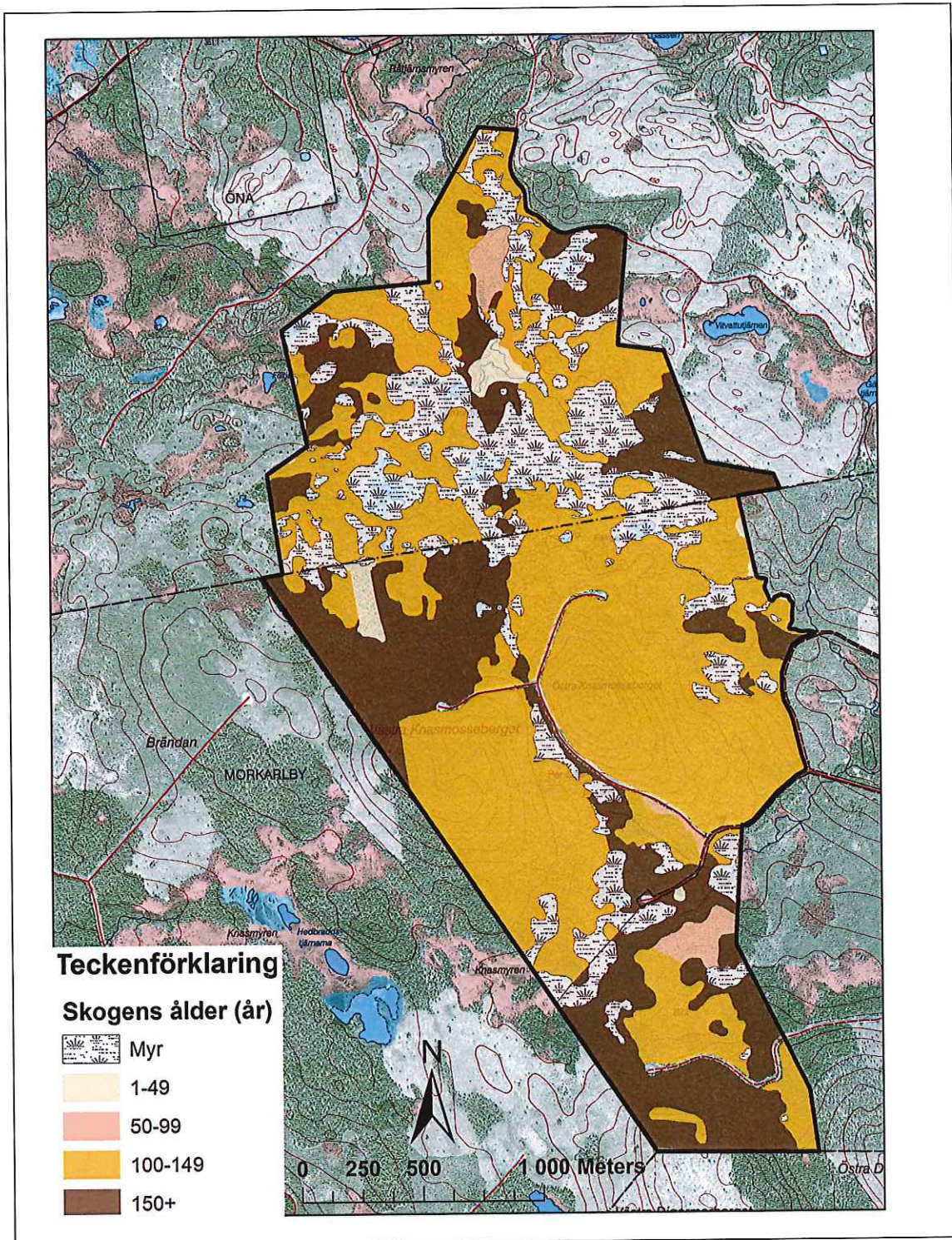
De centrala delarna, som domineras av Östra och Västra Knasmosseberget, består till stor del av tallskog som påverkats av skogsbruk. Här råder brist på strukturer, det är väldigt lite liggande och stående död ved och skogen domineras av ett likåldrigt bestånd av tall. Det finns dock en del äldre träd kvar i området och man hittar spår efter bränder i form av gamla stubbar och brandljud i stående träd.

Stammen av skogshöns är stark och chansen att få se tjäder, orre och järpe vid ett besök i området är stor. I området har man bland annat påträffat ett björnide.





*Kartan visar de olika skogstyperna som finns i reservatet*



Kartan visar beståndsåldern på skogen.

## Värdefulla arter som påträffats i reservatet

Svenskt namn	Vetenskapligt namn	rödlistekategori
<b>Lavar</b>		
Blanksvart spiklav	Calicium denigratum	Nära hotad (NT)
Blågrå svartspik	Chaenothecopsis fennica	Nära hotad (NT)
Dvärgbägarlav	Cladonia parasitica	Nära hotad (NT)
Gammelsälgslav	Rinodina degeliana	Regionalt hotad
Garnlav	Alectoria sarmentosa	Nära hotad (NT)
Grynig gelélav	Collema subflaccidum	Sårbar (VU)
Gråblå skinnlav	Leptogium cyanescens	Sårbar (VU)
Kolflarnlav	Hypocenomyce anthracophila	Nära hotad (NT)
Kvistspik	Phaeocalicium populneum	Regionalt hotad
Liten spiklav	Calicium parvum	Regionalt hotad
Lunglav	Lobaria pulmonaria	Nära hotad (NT)
Lunglavsknapp	Plectocarpon lichenum	Sårbar (VU)
Läderlappslav	Collema nigrescens	Nära hotad (NT)
Mjölig knopplav	Biatora chrysantha	Regionalt hotad
Nordlig nållav	Chaenotheca laevigata	Nära hotad (NT)
Savlundlav	Bacidia incompta	Sårbar (VU)
Skrovellav	Lobaria scrobiculata	Nära hotad (NT)
Solfjäderlav	Cheiromycina flabelliformis	Nära hotad (NT)
Stor kvistspik	Phaeocalicium praecedens	Regionalt hotad
<i>Svenskt namn saknas</i>	Hypocenomyce castaneocinerea	Nära hotad (NT)
<i>Svenskt namn saknas</i>	Micarea elachista	Regionalt hotad
<i>Svenskt namn saknas</i>	Ochrolechia pallescens	Regionalt hotad
Trädbasdynlav	Micarea globulosella	Regionalt hotad
Violettgå tagellav	Bryoria nadvornikiana	Nära hotad (NT)
<b>Svampar</b>		
Doftskinn	Cystostereum murrayi	Nära hotad (NT)
Gammelgransskål	Pseudographis pinicola	Nära hotad (NT)

Gräddporing	Cinereomyces lenis	Sårbar (VU)
Gränsticka	Phellinus nigrolimitatus	Nära hotad (NT)
Lappticka	Amylocystis lapponica	Sårbar (VU)
Rosenticka	Fomitopsis rosea	Nära hotad (NT)
Spadskinn	Stereopsis vitellina	Sårbar (VU)
Stjärntagging	Asterodon ferruginosus	Nära hotad (NT)
Tallticka	Phellinus pini	Nära hotad (NT)
Ullticka	Phellinus ferrugineofuscus	Nära hotad (NT)
<b>Mossor</b>		
Flagellkvastmossa	Dicranum flagellare	Regionalt hotad
Liten hornflikmossa	Lophozia ascendens	Sårbar (VU)
Liten trumpetmossa	Tayloria tenuis	Nära hotad (NT)
Vedflikmossa	Lophozia longiflora	Nära hotad (NT)
Vedtrappmossa	Anastrophyllum hellerianum	Nära hotad (NT)
<b>Kärlväxter</b>		
Knärot	Goodyera repens	Nära hotad (NT)
<b>Fåglar</b>		
Tretåig hackspett	Picoides tridactylus	Nära hotad (NT)

Tabell över artförekomst av rödlistade arter och signalarter.

Kategori:

1 Rödlistade arter enligt ArtDatabanken 2010. (RE) Nationellt utdöd, (CR) Akut hotad, (EN) Starkt hotad, (VU) Sårbar, (NT) Nära hotad, (DD) Kunskapsbrist.

2 Regionalt hotad art

### 1.2.3 Kulturhistoria

Inom Djustjärnsmyrarnas naturreservat finns inga kända kulturmiljövärden.

### 1.2.4 Jakt, fiske och övrigt friluftsliv

Länsstyrelsen har inte kännedom om området används för friluftsliv i någon särskild omfattning. Jakt bedrivs i området.



Träd med den rödlistade (NT) arten lunglav, *Lobaria pulmonaria*. Foto: Fredrik Enoksson

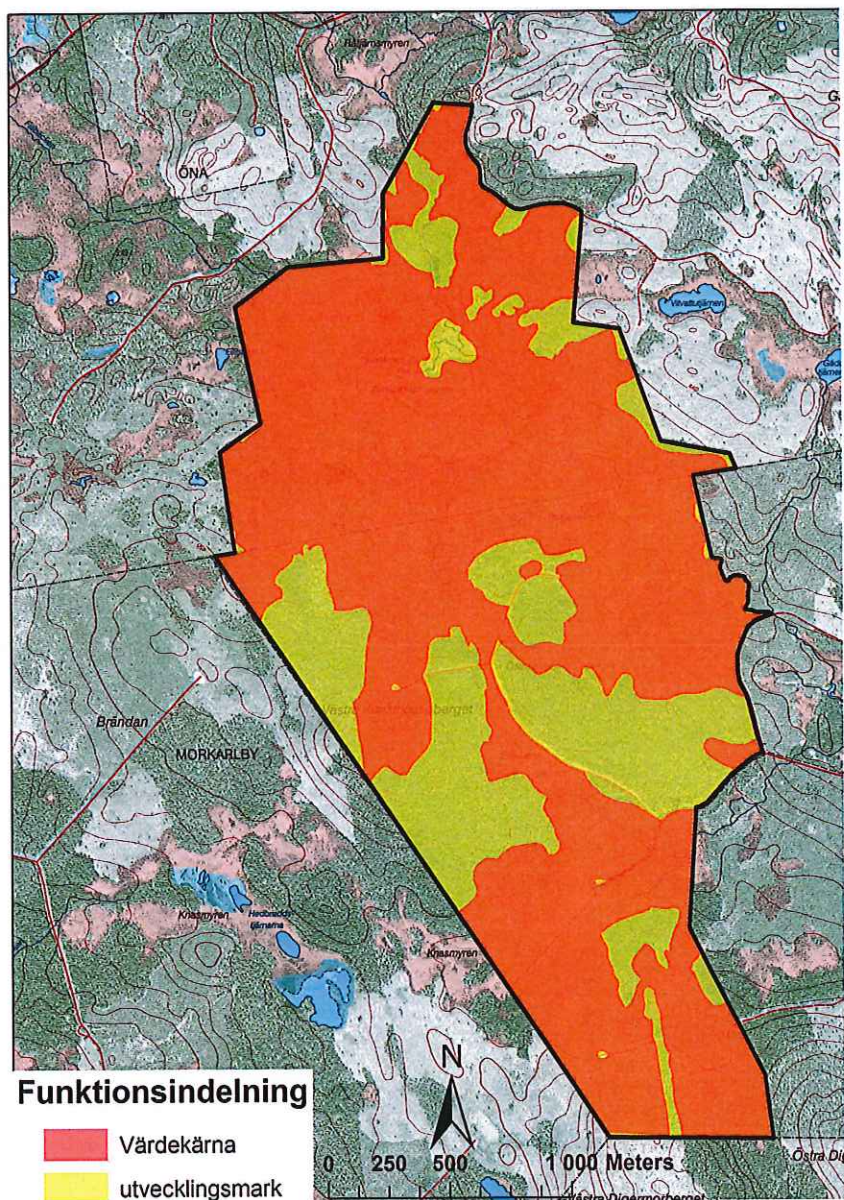
### 1.3 Källförteckning

- Kartering av skyddade områden: kontinuerlig naturtypskartering, Naturvårdsverkets rapport nr 5391. Stockholm 2004.
- Hotflex. Länsstyrelsen i Dalarnas databas av fynd av hotade eller skyddsvärda arter.
- Regional underlagsmaterial (RUM). Digitala kartunderlag som redovisar statens anspråk när det gäller användningen av vissa mark- och vattenområden inom olika sektorer av den fysiska planeringen
- Naturvärdesbeskrivning Djustjärnsmyrarna, Området inventerat av Ulf Lindenbaum 2001. Artuppgifter också från Jan Olof Hermansson och Lars Ambrosiusson. Beskrivningen sammanställd av Jenny Sander.

- Sveriges Geologiska Undersökning. 2014: Jordarter 1:100 000 – 1:250 000 – Databas.
- Sveriges Geologiska Undersökning. 2014: Berggrund 1:250 000 – Databas.
- Naturvårdsverket och SLU: Artportalen, <http://artportalen.se/> - Databas.

## Plandel

En stor del av området är klassat som värdekärna där man bör vara mer restriktiv med dispenser och tillstånd till verksamheter som kan skada naturvärdena.



*Klassificering av områdets delar enligt Naturvårdsverkets riktlinjer för värdebedömning.*

## 2. Avvägningar mellan bevarandevärden

### 2.1 Syfte med naturreservatet

*Bevara biologisk mångfald och värdefulla naturmiljöer*

Syftet med naturreservatet är att bevara den naturskogsartade skogen, våtmarkerna och andra ingående naturtyper med höga naturvärden utan att möjligheterna till naturvårdande skötselåtgärder och naturvårdsbränning inskränks. Syftet är också att bevara förekomster av rödlistade arter i livskraftiga bestånd.

*Skydda och återställa värdefulla naturmiljöer och livsmiljöer för skyddsvärda arter*

Syftet är att genom naturvårdsbränning se till att säkerställa områden som representerar naturliga skogstillstånd där brand är en del av den naturliga dynamiken i ett skogslandskap. Dessutom är syftet att påskynda framskapandet av höga naturvärden i områden där naturvärdena idag är låga.

*Tillgodose behov av områden för friluftslivet*

Inom ramen för syftet ska naturreservatet även stödja allmänhetens möjligheter till friluftsliv och naturupplevelser samt ge möjlighet till vetenskaplig forskning.

### 2.2 Prioritering mellan bevarandevärden

Naturreservatet är främst avsatt för att säkerställa och utveckla de biologiska värdena, varför anordningar för friluftslivet endast får lokaliseras på ett sätt så att biologiska värden ej äventyras.

## 3. Skötselområden med bevarandemål och åtgärder

Reservatet omfattar två geografiska skötselområden, det ena bestående av äldre skog och våtmarker med fri utveckling. Det andra omfattar skog som ska restaureras genom naturvårdsbränning. Utöver det behandlas nedan även skötselområdet friluftsliv och anläggningar.

1. Våtmarker och äldre skogar med fri utveckling.
2. Skogar med restaureringsbehov, skötsel naturvårdsbränning.
3. Friluftsliv och anläggningar.

### Skötselområde 1: Våtmarker och äldre skogar med fri utveckling (ca 401 hektar)

#### Beskrivning

Skötselområdets norra del består till största del av en myrmosaik, med myrholmar med mestadels äldre skog. Södra delen består av stora delar äldre och mer opåverkade skogar. Här finns flera fuktigare områden, med örtrika bäckdråg och sumpskogar. Skogarna och våtmarkerna utvecklas bäst genom att naturliga processer får verka.

#### Bevarandemål

Genom att området lämnas för fri utveckling kommer naturliga processer att verka fritt i området. Åldrande och avdöende leder till att död ved finns i olika grovlekar och nedbrytningsstadier och att skogen är olikåldrig. Naturliga störningar i form av exempelvis

stormfällning, bäverdämningar och/eller insektsangrepp, kan leda till att hela eller delar av skogen under perioder har en annan karaktär, men detta är en del av skogens utveckling. Myrmarkerna utvecklas bäst genom att naturliga processer får verka. Tidvis kan de komma att påverkas av till exempel dämning av bäver, men detta är en naturlig del av våtmarkernas utveckling.

Arealen värdekärna ska vara minst 389 hektar.

### Skötselåtgärder

Naturtyperna inom skötselområde 1 lämnas för fri utveckling. Vid spontan brand ska så skonsamma metoder som möjligt användas vid släckning. Under säkra förhållanden, till exempel där det kan förväntas att branden självdör mot naturliga brandgränser, ska viss avbränning och självsläckning tillåtas.

### Löpande skötsel

Ingen.

**Skötselområde 2: Skogar med restaureringsbehov, skötsel naturvårdsbränning (ca 141 hektar).**

### Beskrivning

Inom skötselområdet hittar man flera spår efter äldre bränder, dock så var det nu länge sen det brann i området. Västra Knasmosseberget består främst av gallrade tallskogar. Det finns en del överståndartallar kvar och en del brandstubbar och mosslågor av tall. Östra Knasmosseberget är även det gallrat, men här har överståndartallarna och brandstubbarna nästan helt rensats bort.



*Västra Knasmosseberget, inom skötselområde 2, gallrad tallskog som ska restaureras genom naturvårdsbränning.*



### Bevarandemål

Arealen värdekärna ska vara minst 35 hektar. Skötseln ska sträva efter att utvecklingsmarken ska övergå till värdekärna.

### Skötselåtgärder

Naturvårdsbränning ska ske i skötselområde 2. Naturvårdsbränning inom skötselområdet ska föregås av en bränningsplanering. Den bör ta hänsyn till Länsstyrelsens regionala bränningsstrategi. Inför en bränning måste det tilltänkta bränningsområdet besökas i fält för att slutgiltigt avgöra lämpligheten. I en bränningsplanering ska hänsyn tas till kulturmiljövärden och icke brandgynnade naturvårdsintressen.

Mål för naturvårdsbränningarna är i första hand att:

- Skapa brandljud på de yngre tallarna i området.
- Skapa mer varierade bestånd genom stor variation i träd mortalitet.
- Få upp nya generationer av lövträd.

Det är önskvärt att man försöker få hög överlevnad i de överståndartallar som finns i området. Detta kan underlättas till exempel genom att man hugger bort granar och andra träd i närheten av överståndartallarna innan förestående bränning.

#### *Löpande skötsel*

Återkommande naturvårdsbränningar.

### Skötselområde 3: Friluftsliv och anläggningar

#### Beskrivning

I korsningen där skogsbilvägen delar sig och svänger upp norrut mot passet mellan Knasmossebergen sätter man upp en informationsskylt. Här finns det även utrymme att parkera några fordon. Vägen från Mora in mot reservatet kan behöva märkas upp, främst från större väg, men även längs skogsbilvägen då den delar sig på flera ställen. Området besöks inte i större omfattning och det är därmed inte motiverat att anlägga vandringsleder in området. Skogarna i reservatet är lättvandrade och det kan vara av intresse att bevara känslan av orördhet genom att inte dra upp markerade leder.

#### Bevarandemål

Information om reservatet och vilka föreskrifter som gäller där ska finnas på informationstavlor i anslutning till området och via Länsstyrelsens hemsida. Från allmän väg samt längs skogsbilvägen som kommer österifrån ska det finnas vägvisare. Reservatsgränsen är tydligt utmärkt i fält.

#### Skötselåtgärder

##### *Initialåtgärder*

Märka upp reservatets gränser i fält. Uppförande av informationsskylt där vägen delar sig inom reservatet. Sätta upp vägvisare fram till reservatet.

##### *Löpande skötsel*

Se till att hemsida, skyltar och skyltställ håller god kvalitet och aktuell information.  
Underhålla gränsmarkeringar.

#### 4. Jakt och fiske

Bildandet av naturreservatet medför viss inskränkning i jakten. Det är inte tillåtet att sätta upp åtel, jaga med fälla och snara eller upplåta korttidsjakt i naturreservatet.

Inskränkningen i jakten omfattar även reglering av jaktorn och jaktpass. Uppförande av jaktorn och jaktpass kan påtagligt minska upplevelsen av ett ostört område. Jaktorn får inte uppföras, dock får gamla torn stå kvar om de underhålls.

Inga inskränkningar finns för fisket.

#### 5. Dokumentation och uppföljning

##### Dokumentation

Förvaltaren ansvarar för att väl dokumentera alla nyskapande åtgärder och restaureringar. Förvaltaren ska även dokumentera underhållsåtgärder samt tillsyn av friluftsanläggningar.

##### Uppföljning

###### Bevarandemål

Uppföljning kommer att göras i ett urval av skyddade områden med olika naturtyper.

Uppföljning av bevarandemål och åtgärder ska göras som underlag för utvärdering av om syftet med reservatet uppnås. Uppföljningen genomförs av Länsstyrelsen.

###### Restaureringsåtgärder

Uppföljning av alla restaureringsåtgärder ska göras på initiativ av förvaltaren, i samverkan med funktionen för områdesskydd vid Länsstyrelsen.

###### Övriga skötselåtgärder

Förvaltaren ansvarar för att följa upp genomförda skötselåtgärder.

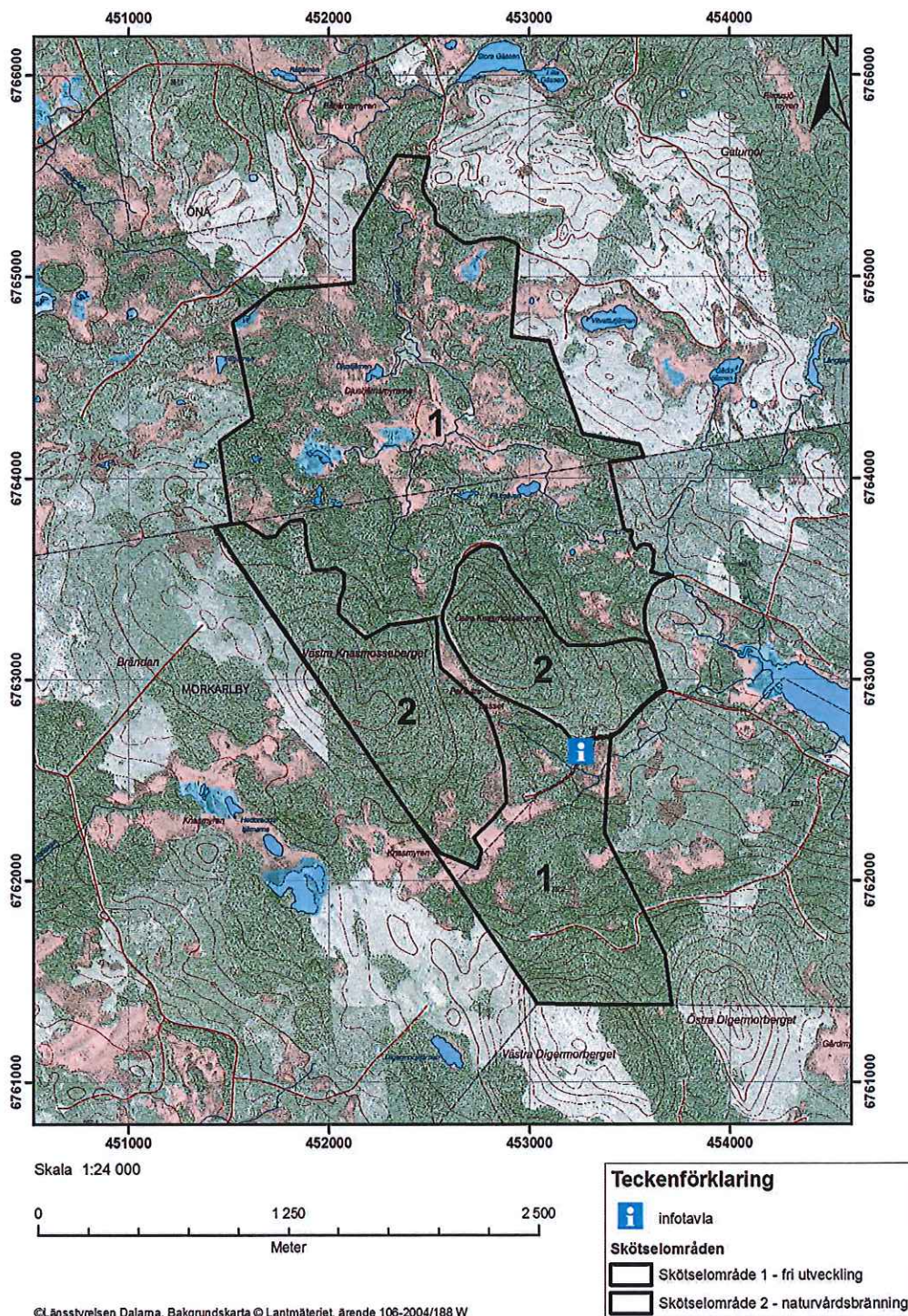
#### 6. Revidering av skötselplanen

Skötselplanen gäller tills vidare och revideras då uppföljningen indikerar att behov finns, eller om skötselplanen i övrigt är inaktuell.

#### 7. Sammanfattning och prioritering av planerade skötselåtgärder

Skötselåtgärd	Prioritet	Finansiering
Informationsskylt, vägvisare, gränsmarkering	1	Reservatsanslag
Bränning	2	Reservatsanslag
Uppföljning av skötselåtgärder		Reservatsanslag
Underhåll skyltning och gränsmarkering		Reservatsanslag
Uppföljning av Bevarandemål		Anslag för uppföljning

8. Skötselkarta



## Hur man överklagar hos Regeringen

Den som vill överklaga ska skriva till Regeringen. Överklagandet ska dock **skickas eller lämnas till Länsstyrelsen**. Postadressen är Länsstyrelsen, 791 84 FALUN. Besöksadressen är Åsgatan 38 i Falun.

Överklagandet måste ha kommit in till Länsstyrelsen **inom tre veckor från den dag klaganden fick del beslutet**. Annars kan överklagandet inte prövas.

### Överklagandet ska innehålla

- \* vilket beslut som överklagas, till exempel genom att ange ärendets diarie-nummer (dnr),
- \* varför klaganden anser att Länsstyrelsens beslut är felaktigt,
- \* hur klaganden vill att beslutet ska ändras.

### Klaganden ska även ange

- \* namn, adress och telefonnummer.

Överklagandet ska vara undertecknat av klaganden. Om ombud anlitas kan i stället ombudet underteckna överklagandet. I så fall ska fullmakt för ombudet sändas med.

Handlingar eller annat som klaganden anser stöder överklagandet bör sändas med.

Överklagandet prövas av Regeringen. Om Länsstyrelsen inte ändrar sitt beslut som klaganden begär och överklagandet kommit in i rätt tid kommer det att sändas över till miljödepartementet.

Ytterligare upplysningar kan lämnas av Länsstyrelsen, telefon 010 225 00 00.