



## Beslut

Datum  
2015-01-12

Dnr (anges vid skriftväxling)  
511-6834-11

Enligt sändlista

## Beslut för bildande av naturreservatet Bye kalkbarrskog

### Uppgifter om naturreservatet

Naturreservatets namn: Bye  
Län: Jämtland  
Kommun: Östersund  
Väggkarta: 152 Östersund  
Lägesbeskrivning: Cirka 10 kilometer sydsydost om Östersunds centrum  
Centrum-koordinater: RT 90: X: 6999062 Y: 1445033  
Sweref 99 TM: X: 6996456 Y: 485693  
Fastigheter: Marieby-Bye 3:2, 2:5, 2:3 och 2:2  
Areal: 12,2 hektar  
Förvaltare: Länsstyrelsen i Jämtlands län





## Innehållsförteckning

Länsstyrelsens beslut .....	3
Syfte .....	3
Beskrivning av naturreservatet .....	3
Områdesbeskrivning .....	3
Prioriterade bevarandevärden .....	4
Planeringsbakgrund .....	4
Riksintressen .....	4
Kommunala planer .....	4
Naturvärdesinventeringar .....	4
Skäl till beslut .....	4
Ärendets handläggning .....	5
Föreskrifter .....	6
Avvägning mot andra intressen .....	8
Intresseprövning .....	8
Förenlighet med riksintresseområden och översiktsplan .....	8
Skötsel och förvaltning .....	8
Kungörelse .....	9
Hur man överklagar .....	9
Övrig information .....	9
Annan lagstiftning .....	9
Brand .....	9
Bilagor .....	10
Sändlista .....	10

## Lännsstyrelsens beslut

Lännsstyrelsen beslutar med stöd av 7 kap. 4 § miljöbalken (1998:808) att förklara det område som avgränsas med heldragen linje på bifogad karta (bilaga 1) som naturreservat, att särskilt skyddas och skötas för att bevara och ge möjlighet till utveckling av biologisk mångfald och för att tillgodose behov av områden för friluftslivet. Reservatet har den avgränsning som slutligen utmärks i fält.

Naturreservatets namn skall vara **Bye kalkbarrskog**

## Syfte

Syftet med naturreservatet är att bevara och utveckla ett område med kalkbarrskog med höga naturvärden knutna till kalkrik jordmån och skoglig kontinuitet.

Värdefulla företeelser och strukturer som särskilt ska beaktas i skydd och förvaltning är naturlig hydrologi och intern beståndsdynamik med kontinuitet av gamla träd och död ved i form av torrakor och liggande träd i olika nedbrytningsstadier.

Värdefulla artgrupper som särskilt ska beaktas i skydd och förvaltning är:

- Kalkgynnade svampar, kärlväxter, insekter och snäckor.
- Vedlevande mossor, lavar, svampar och insekter.

Syftet nås främst genom fri utveckling.

Vidare är syftet att naturreservatet ska vara tillgängligt för naturupplevelser och friluftsliv, samt ge möjlighet till vetenskaplig forskning.

## Beskrivning av naturreservatet

### Områdesbeskrivning

Bye kalkbarrskog är ett 12,2 hektar stort område med sammanhängande och grandominerad kalkbarrskog. Bergrunden utgörs av kalksten och här finns därför många kalkgynnade örter och marksvampar. Stora delar av skogen har hög tillväxt och det finns därför förutsättningar för en ökande produktion av död ved i framtiden, vilket gynnar många, idag sällsynta, vedlevande arter.



Området ligger i Östersunds kommun knappt 10 km sydsydost om stadens centrum.

En mer omfattande beskrivning finns i skötselplanen (bilaga 3.)

### **Prioriterade bevarandevärden**

Naturreservatets prioriterade bevarandevärden är

- Kalkbarrskog med naturlig hydrologi och kontinuitet av gamla träd, samt dess förekomst av kalkkrävande kärlväxter och marksvampar.
- Äldre granskog med hög tillväxt och förutsättningar för en kontinuerligt ökande förekomst av stående eller liggande döda träd i olika nedbrytningsstadier, samt de vedlevande mossor, lavar, svampar och insekter som är knutna till denna livsmiljö.

### **Planeringsbakgrund**

#### **Riksintressen**

Naturreservatet omfattas av riksintresse (enligt 3 kap. 3 § miljöbalken) för friluftsliv (F8 Storsjöbygden) och av riksintresse (enligt 3 kap. 3 § miljöbalken) för kulturmiljövård, större sammanhängande kulturlandskap (Z25 Storsjöbygden)

#### **Kommunala planer**

Ingen del av naturreservatet berörs av fördjupad översiktsplan eller av detaljplan.

I ”Vindkraft i Östersunds kommun Tillägg till Översiktsplan” från 2011 ligger naturreservatet inom ett område där ingen vindkraftsutbyggnad föreslås.

#### **Naturvärdesinventeringar**

Naturvärdesinventeringar har gjorts av Länsstyrelsens naturvårdshandläggare

### **Skäl till beslut**

Bye kalkbarrskog är en prioriterad skogstyp enligt den nationella strategin för formellt skydd av skog och utgör ett för jämtländsk kambrosilur mycket representativt område. Kalkbarrskogen tillhör Nordens äldsta och mest artrika och skyddsvärda miljöer som Sverige har ett internationellt ansvar för att skydda. Skogen i området har marginellt påverkats av sentida skogsbruk och har stor

betydelse för bevarandet av den biologiska mångfalden i regionen. Beslutet om naturreservat är ett viktigt led i uppfyllande av miljö kvalitetsmålet Levande skogar.

Skälet till att ge skogsmarken inom objektet ett formellt skydd är främst att förhindra skogsskötselåtgärder och olika former av markexploatering.

#### *Val av skyddsform*

För att förhindra åtgärder som kan skada områdets naturvärden och värden för friluftslivet krävs att området får ett formellt och långsiktigt skydd. Mot bakgrund av områdets höga kvalitet bedömer Länstyrelsen att bildande av naturreservat är det bästa alternativet för att på lång sikt bevara och utveckla områdets höga naturvärden och rekreationsvärden.

### **Ärendets handläggning**

Områdets höga naturvärden uppmärksammades i samband med inventeringar av kalkbarrskogar i Jämtlands län 2008. Länstyrelsen kontaktade då markägarna till de berörda fastigheterna och presenterade ett första förslag till naturreservat med avgränsning och föreskrifter. Naturvårdsverket godkände förslaget till naturreservat i december 2008.

Lantmäteriet fick i februari 2009 i uppdrag att mäta in områdets gränser, vilket färdigställdes i januari 2010. På uppdrag av Länstyrelsen gjorde Lantmäteriet även en fastighetsbestämning.

Uppdragen att värdera objektet och sköta förhandlingen har utförts av auktoriserade konsultfirmor. Värderingen slutfördes under 2009 och förhandlingen avslutades i juli 2012, då alla köp eller avtal om intrångsersättning med berörda markägare var klara.

Kompletterande förhandlingsuppdrag har gjorts för att nå avtal eller servitut för väg till reservatet och för nyttjande av traktorväg genom reservatet. I samråd med markägarna skedde under ärendets gång såväl förändringar i det ursprungliga förslaget till föreskrifter som i områdets avgränsning.

Under 2014 togs ett förslag till beslut om naturreservat fram.

Under 2014 fick markägare, ägare av särskild rätt inom området, ett flertal berörda myndigheter, samt Naturskyddsföreningen Jämtland-Härjedalen och lokalföreningen i Östersund möjlighet att yttra sig över ett förslag till beslut om naturreservat. Fyra yttranden

inkom, tre utan erinran. Naturskyddsföreningen Jämtland – Härjedalen tyckte dock att namnet Bye var ett för vanligt namn i Jämtland. För att ge naturreservatet ett mera särpräglat namn döptes det därför om till Bye kalkbarrskog.

För att förtydliga vad som gäller för rennäringen har ett tillägg gjorts i undantagen från föreskrifterna i A och C.

### **Föreskrifter**

För att uppnå syftet med naturreservatet beslutar Länstyrelsen med stöd av 7 kap. 5, 6 och 30 §§ miljöbalken samt 3, 21 och 22 §§ förordningen om områdesskydd enligt miljöbalken m. m. att nedan angivna föreskrifter skall gälla i naturreservatet.

Föreskrifterna i A och C nedan skall inte utgöra hinder för förvaltaren att utföra de åtgärder som erfordras för naturreservatets vård och skötsel och som framgår av föreskrifter under B nedan.

Föreskrifterna i A och C nedan skall inte heller utgöra hinder för:

- a) att bedriva renskötsel i enlighet med rennäringslagen (1971:437) eller terrängkörning i samband med bedrivande av renskötsel enligt terrängkörningsförordningen (1978:594),
- b) jakt,
- c) att med lättare motordrivet fordon (<400 kg) transportera fälld björn, älg, hjort eller vildsvin.
- d) att hålla befintliga stigar öppna. Om större lågor skulle komma att blockera stigarna bör dessa i första hand tas bort genom spel eller dylikt i stället för att sågas itu.
- e) fastighetsägarna till Östersund Marieby-Bye 2:2 och 2:5 samt Östersund Överbyn 3:1 att framföra jordbrukstraktor, för skötsel av åker och skogsmark, på befintlig större traktorväg beläget i reservatets sydvästra del, se sträckning för ”större traktorväg” i beslutskarta, bilaga 1.

### **A. Föreskrifter med stöd av 7 kap. 5 § i miljöbalken om inskränkningar i rätten att använda mark- och vattenområden**

Utöver föreskrifter och förbud enligt andra lagar är det förbjudet att inom naturreservatet:

1. uppföra byggnad eller annan anläggning, till exempel vindkraftverk, mast, antenn, luft- eller markledning, bro, spång eller jaktorn,
2. utöka eller förändra befintlig byggnad eller anläggning,
3. sätta upp tavla, plakat, skylt, göra inskrift eller liknande,
4. anordna upplag, utföra fyllning eller tippning, spränga, schakta, borra, gräva, markbereda, utföra någon annan typ av markbearbetning eller bedriva täkt av något slag,
5. anlägga väg, skoterled, uppställningsplats för fordon, eller liknande anläggningar,
6. framföra motordrivet fordon i terräng,
7. dika, rensa dike, kulvertera dike, dämna, eller utföra annan åtgärd som påverkar områdets naturgivna hydrologiska förhållande,
8. utföra skogsvårds- eller skogsskötselåtgärder,
9. fälla eller skada träd och buskar, samt flytta eller upparbeta stående och liggande döda träd eller delar av träd,
10. införa för området främmande växt- eller djurart,
11. använda kemiska eller biologiska bekämpningsmedel, tillföra kalk eller andra växtnärsämnen,
12. placera ut saltstenar i anslutning till källor och fuktig-blöt mark,

### **B. Föreskrifter med stöd av 7 kap. 6 § miljöbalken om skyldighet att tåla visst intrång**

Markägare och innehavare av särskild rätt till marken förpliktas tåla att följande anordningar utförs och åtgärder vidtas för att tillgodose ändamålet med naturreservatet:

1. Utmärkning av naturreservatets gränser.
2. Uppsättning av informationstavla samt anläggning och underhåll av parkeringsplats och friluftsanordningar som stigar och rastplats i enlighet med fastställd skötselplan (bilaga 3) och karta över skötselområden (bilaga 3a). Anordningar utöver de som pekats ut i skötselplanen får utföras efter överenskommelse med fastighetsägaren.
3. Biotopvårdande skötselåtgärd i form av återupptag av skogsbetesdrift ska vara möjligt.
4. Undersökningar av markslag, växt- och djursamhällen och andra naturförhållanden som ett led i uppföljningen av syfte och bevarandemål med naturreservatet. Detta kan exempelvis innebära uppsättning av insektsfällor och insamling av enstaka artexemplar.

### **C. Ordningsföreskrifter med stöd av 7 kap. 30 § miljöbalken om rätten att färdas och vistas samt om ordningen i övrigt inom naturreservatet**

Utöver vad som annars gäller i lagar och författningar är det förbjudet att inom naturreservatet:

1. fånga, störa eller skada däggdjur, fåglar, grod- och kräldjur, liksom att skada deras bon och lekplatser eller samla ägg,
2. plocka och samla in arter av olika slag, med undantag av bär och matsvamp,
3. klättra i boträd eller medvetet uppehålla sig närmare rovfågelbo, lya eller gryt än 100 meter,
4. göra åverkan på mark, block, växtlighet, torrträd eller annan död ved,
5. elda, förutom på särskilt angivna platser, om sådana finns
6. framföra motordrivet fordon i terräng

### **Avvägning mot andra intressen**

#### **Intresseprövning**

Föreskrifterna är anpassade till naturreservatets värden och behovet att tillgodose syftet med skyddet. De är främst avsedda att begränsa skador på mark samt växt- och djurliv. Vid en avvägning mellan enskilda och allmänna intressen i enlighet med 7 kap. 25 § miljöbalken finner Länstyrelsen att föreskrifterna inte går längre än vad som krävs för att syftet med skyddet ska tillgodoses.

#### **Förenlighet med riksintresseområden och översiktsplan**

Länstyrelsen bedömer enligt 5 § förordningen (1998:896) om hushållning med mark- och vattenområden m.m. att beslutet om naturreservat är förenligt med hushållningsbestämmelserna i miljöbalkens 3 och 4 kapitel samt att det är förenligt med för området gällande kommunal översiktsplan.

### **Skötsel och förvaltning**

Med stöd av 3 § förordningen om områdesskydd enligt miljöbalken m.m. fastställer Länstyrelsen de bevarandemål och riktlinjer som framgår av den till beslutet hörande skötselplanen. Skötselplanen ska ligga till grund för naturreservatets skötsel och ska vid behov revideras. Förvaltare av reservatet ska vara Länstyrelsen i Jämtlands län.





### Kungörelse

Kungörelsedelgivning skall ske enligt 47 § delgivningslagen. Föreskrifterna enligt 7 kap. 30 § miljöbalken träder ikraft den dag som framgår av kungörandet i länets författningssamling och gäller omedelbart även om de överklagas. Kungörelse införs i Länstidningen och Östersundsposten den 15 januari 2015.

### Hur man överklagar

Beslutet kan överklagas hos regeringen, miljödepartementet, se bilaga 4.


### Övrig information


#### Annan lagstiftning

Länstyrelsen upplyser om att verksamheter som kräver dispens eller tillstånd från någon av föreskrifterna i detta beslut, eller i andra fall, ofta förutsätter prövning enligt annan lagstiftning. Exempel på sådan prövning kan vara dispens från strandskyddsbestämmelser, tillstånd till markavvattning eller annan vattenverksamhet, bygglovstillstånd och dispens från terrängkörningsbestämmelser.

#### Brand

Spontana bränder inom naturreservatets gränser bör släckas omedelbart.

SL Beslut i detta ärende har fattats av Jöran Hägglund, landshövding, efter föredragning av Carl-Johan Wikström, naturvårdshandläggare. I den slutliga handläggningen deltog även Susanna Lövgren, länsråd, Bengt-Åke Strömqvist, biträdande länsråd och Göran Gabling, biträdande enhetschef. 



Jöran Hägglund  
Landshövding



Carl-Johan Wikström  
Naturvårdshandläggare



### **Bilagor**

1. Beslutskarta
2. Översiktskarta
3. Skötselplan
- 3a. Skötselplankarta
- 3b. Artförteckning
4. Hur man överklagar

### **Sändlista**

#### Remiss, med bilagor

Martin Henriksson, Alvastragatan 2C, 58246 Linköping

Marie Melin, Bye 141, 834 98 Brunflo

Kjell Ottosson, Bye 155, 834 98 Brunflo

Bengt Olof Olofsson, Bye 146, 834 98 Brunflo

Njaarke sameby, Pär Nilsson, Rise715, 830 51 Offerdal

Bye Fugelsta jaktlag, Dick Söderling, Bye 240, 834 98 Brunflo

Östersunds kommun, 831 82 Östersund

Riksantikvarieämbetet, Box5405, 114 84 Stockholm

Sveriges geologiska undersökning, SGU, Box 670, 751 28 Uppsala

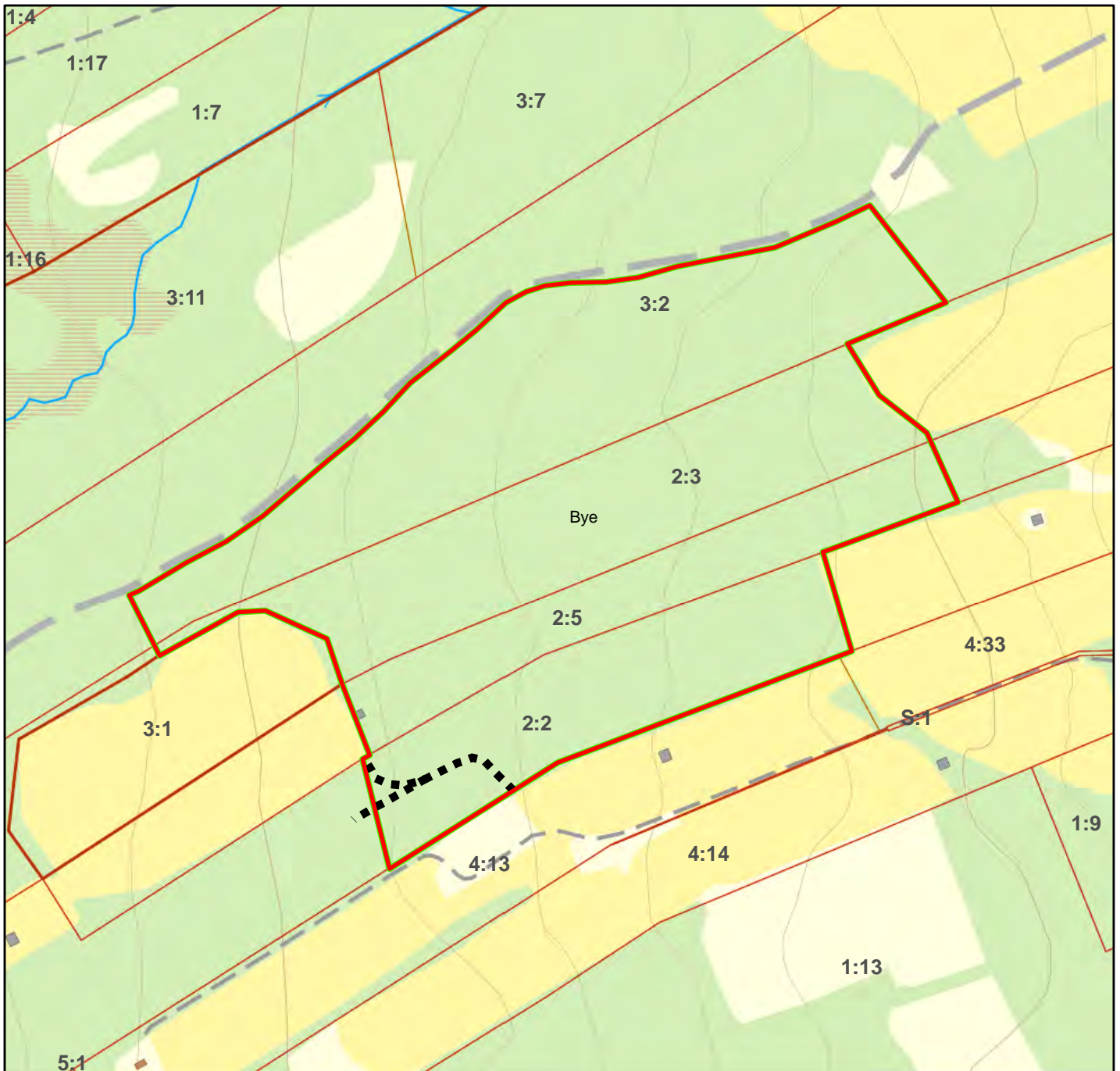
Havs- och vattenmyndigheten, havochvatten@havochvatten.se

Skogsstyrelsen, skogsstyrelsen@skogsstyrelsen.se

Trafikverket, trafikverket@trafikverket.se



# Naturreseptatet Bye kalkbarrskog Beslutskarta



## Teckenförklaring

- ■ ■ ■ ■ Större traktorväg
- ▭ Naturreservatets gräns

0 50 100 200 m

Skala (A4) 1:4 000








# Naturreseptat Bye kalkbarrskog Översiktskarta



## Teckenförklaring

 Bye naturreservat



Skala (A4) 1:100 000





## Skötselplan för naturreservatet Bye kalkbarrskog

### Innehållsförteckning

BESKRIVNINGSDDEL.....	2
Syfte .....	2
Beskrivning av naturreservatet.....	2
Administrativa data .....	2
Ingående naturtyper .....	2
Områdesbeskrivning.....	3
Prioriterade bevarandevärden .....	4
Naturreservatets prioriterade bevarandevärden är .....	4
Åtgärdsprogram för hotade arter eller livsmiljöer (ÅGP).....	4
PLANDEL.....	5
Skötsel och förvaltning av naturreservatets natur- och kulturvärden.....	5
Skötselområde A – Kalkbarrskog präglad av intern dynamik, 12,2 hektar. ....	5
Skötsel och förvaltning av naturreservatets friluftslivsvärden.....	5
Utmärkning av naturreservatets gräns.....	6
Sammanfattning och prioritering av planerade skötselåtgärder .....	6
Övriga uppgifter.....	6
Uppföljning .....	6
Tillsyn.....	6
Finansiering av naturvårdsförvaltningen .....	6
Källförteckning .....	7



## BESKRIVNINGSDDEL

### Syfte

Syftet med naturreservatet är att bevara och utveckla ett område med kalkbarrskog med höga naturvärden knutna till kalkrik jordmån och skoglig kontinuitet.

Värdefulla företeelser och strukturer som särskilt ska beaktas i skydd och förvaltning är naturlig hydrologi och intern beståndsdynamik med kontinuitet av gamla träd och död ved i form av torrakor och liggande träd i olika nedbrytningsstadier.

Värdefulla artgrupper som särskilt ska beaktas i skydd och förvaltning är:

- Kalkgynnade svampar, kärlväxter, insekter och snäckor.
- Vedlevande mossor, lavar, svampar och insekter.

Syftet nås främst genom fri utveckling.

Vidare är syftet att naturreservatet ska vara tillgängligt för naturupplevelser och friluftsliv, samt ge möjlighet till vetenskaplig forskning.

### Beskrivning av naturreservatet

#### Administrativa data

Naturreservatets namn	Bye kalkbarrskog
Län	Jämtland
Kommun	Östersund
Fastigheter	Marie-Bye 2:2, 2:3, 2:5 och 3:2
Markägare	Enskilda markägare.
Areal	12,2 hektar
Förvaltare	Länsstyrelsen i Jämtlands län

#### Ingående naturtyper

<u>Naturtyper enligt KNAS<sup>1</sup></u>	Areal (ha)
Granskog	10,9
Lövblandad barrskog	0,8
Triviallövskog	0,5

<sup>1</sup> Data från "Kontinuerlig naturtypskartering i skyddade områden" (KNAS), Metria.

Uttag från databas 2014-04-28



### Områdesbeskrivning

Bye kalkbarrskog ligger knappt 10 km sydsydost om Östersunds centrum vid byn Marieby och är beläget i en svag östsluttning 375 – 400 meter över havet. Bergrunden utgörs av kalksten och jordarten är lerig och moig morän. Området avgränsas i norr av en större skogsbilväg.

Skogen i området utgörs av sammanhängande och grandominerad 110-120 årig kalkbarrskog med spridda äldre träd. Fläckvis finns större inslag av tall, men andelen tall i hela området är liten, cirka 5 %. Lövträd förekommer i mycket liten utsträckning. Björk är vanligast medan sälg och asp förekommer sällan. Granskogen är anmärkningsvärt virkesrik och grovstammig på grund av den höga tillväxten. Diametrar kring 50 cm är vanligt, men enstaka äldre granar med diameter upp till 70 cm kan påträffas. Gamla stubbar vittnar om att hela området är påverkat av plockhuggning, men trädskiktet har kontinuerligt varit intakt under lång tid. Död ved i form av rotvältor, torrträd och lågor förekommer mestadels sparsamt, men kan fläckvis finnas mera frekvent. På grund av kraftig blåst i området 2011 och 2013 har en del skog inom främst naturreservatets sydvästra del blåst omkull och här finns därför mera rikligt med rotvältor. Även i norra delen finns fläckvis med vindfällen så att mindre stormluckor har uppstått.

Vegetationstypen är generellt frisk blåbärstyp med rikligt inslag av örter. Från norr till de centrala delarna av objektet, där ett underjordiskt bäcksystem ibland kommer i dagen, finns ett förhållandevis stort parti frisk-fuktig, örtrik kalkbarrskog med stort inslag av kalkindikerande örter. Även i de östra och södra delarna finns örtrika partier med kalkbarrskog. Bäckens rinner ut från området i sydöst. Där det är örtrikt finns också högre frekvens äldre och grova granlångor samt torrträd. Exempel på rödlistade vedsvampar som setts i området är rosenticka, granticka, ullticka och gränsticka (alla NT).

Exempel på kalkindikatorer, som förekommer påfallande rikligt i området är blåsippa, vispstarr, trådfräken och den rödlistade flattoppade klubbsvampen (NT). Andra kalkindikatorer är finbräken, kransrams, svart trolldruva, bäckbräma, vispstarr, grönkulla, blåsippa, underviol, skogstry, måbär och skogsvicker. Marksvampfloran är inte ordentligt inventerad, men det finns anledning att tro att det finns en stor andel kalkgynnade mykorrhizasvampar i området. Hittills har åtminstone 6 stycken kalkindikerande svamparter noterats. Exempel på funna rödlistade marksvampar är orange taggsvamp (NT), äggvaxing (NT), druvfingersvamp (NT), gultoppig fingersvamp (NT) och spricktaggsvamp (VU).

Observerade och rödlistade fågelarter är tretåig hackspett och lavskrika (båda NT).

För artuppgifter och vetenskapliga namn, se bilaga 4.

*Förkortningar för den svenska rödlistans olika hotkategorier enligt Artdatabanken 2010: EN = starkt hotad, VU = sårbar, NT = nära hotad*



#### *Kulturhistoria och tidigare markanvändning*

Kalkbarrskogen påminner om en svunnen kultur då kreaturen betade i skogarna. Många äldre granar bär fortfarande vittnesmål om denna betning.

I områdets nordöstra hörn ligger, enligt Riksantikvarieämbetets fornsök, en fossil åker d v s övergiven åkermark, formad genom äldre tiders brukningsmetoder. Här kan handplockade, regelbundna röjningsrösen ses.

#### *Rennäring*

Området kring Bye kalkbarrskog utgör vinterbetesland för Njaarke sameby.

#### *Friluftsliv*

Området ligger nära staden Östersund och vid byn Marieby och kan därför bli ett välbesökt friluftsområde.

### **Prioriterade bevarandevärden**

Naturreservatets prioriterade bevarandevärden är

- Kalkbarrskog med naturlig hydrologi och kontinuitet av gamla träd, samt dess förekomst av kalkkrävande kärlväxter och marksvampar.
- Äldre granskog med hög tillväxt och förutsättningar för en kontinuerligt ökande förekomst av stående eller liggande döda träd i olika nedbrytningsstadier, samt de vedlevande mossor, lavar, svampar och insekter som är knutna till denna livsmiljö.

### **Åtgärdsprogram för hotade arter eller livsmiljöer (ÅGP)**

Vid förvaltningen av naturreservatet ska särskild hänsyn tas till av Naturvårdsverket fastställda åtgärdsprogram för hotade arter eller livsmiljöer. Åtgärdsprogram som är aktuella för detta naturreservat har beaktats i de skötselåtgärder som anges i skötselplanen. Om Länstyrelsen får ny kunskap om arter eller naturtyper berörda av ÅGP inom naturreservatet ska prioriterade åtgärder för dessa kunna utföras, under förutsättning att de harmoniserar med naturreservatets syfte. På samma sätt ska prioriterade åtgärder i ännu ej fastställda åtgärdsprogram kunna utföras i naturreservatet när programmen fastställts.

Åtgärdsprogram för hotade arter eller naturtyper som är särskilt viktiga för förvaltningen

Åtgärdsprogram	Fastställt	Kommentar
Rödlistade fjälltaggsvampar	Ja	Spricktaggsvamp (VU) förekommer i området.
Kalktallskog	Ja	Fläckvis finns större inslag av tall i den grandominerade kalkbarrskogen





## PLANDEL

### Skötsel och förvaltning av naturreservatets natur- och kulturvärden

Naturreservatet utgörs av ett enda skötselområde, område A med arealen 12,2 hektar.

#### Skötselområde A – Kalkbarrskog präglad av intern dynamik, 12,2 hektar.

Skötselområdet utgörs av kalkpåverkad och örtrik barrskog, dominerad av gran, där naturvärdena främst är knutna till intern dynamik. Fläckvis förekommer kalktallskog, men andelen tall i hela området är så liten (cirka 5 %) att inga särskilda skötselåtgärder ansetts nödvändiga. Andelen löv är också liten och spridd i området så att lövträden, främst björk, inte bildar bestånd i behov av skötselåtgärder.

#### Bevarandemål

Skötselområdet ska bestå av naturskogsartad grandominerad kalkbarrskog med naturlig hydrologi och kontinuitet av gamla träd, samt ej minskande förekomster av kalkkrävande kärlväxter och marksvampar. Området ska innehålla ej minskande förekomster av stående eller liggande döda träd i olika nedbrytningsstadier, samt de vedlevande mossor, lavar, svampar och insekter som är knutna till denna livsmiljö. Skötselområdets struktur och sammansättning ska vara tydligt präglad av intern beståndsdynamik.

Målareal för skötselområdets naturtyp.

Naturtyp	Areal år 2014 (ha)	Målareal (ha)
Grandominerad kalkbarrskog	12,2	12,2

#### Skötselåtgärder

Fri utveckling

### Skötsel och förvaltning av naturreservatets friluftslivsvärden

Friluftslivet i området är idag inte särskilt utvecklat, men i samband med att det skyddas som naturreservat bedöms dess betydelse för friluftslivet att öka.

#### Bevarandemål

Vid naturreservatets entré ska det vara möjligt att parkera minst ett par bilar och det ska finnas god information om naturreservatets natur- och kulturvärden, samt om de bestämmelser som gäller för naturreservatet. Det ska vara lätt att promenera genom naturreservatet längs en särskild iordningsställd vandringsstig.



### Skötselåtgärder

- En bättre parkeringsplats anläggs vid redan befintlig väg.
- Informationstavlor för naturreservatet sätts upp vid områdets ingång och på särskilda platser inne i reservatsområdet.
- Uppmärkning och röjning av nya och befintliga stigar. En markerad stig iordningsställs enligt Skötselplankarta, bilaga 3a.
- Anläggning av rastplatser enligt Skötselplankarta, bilaga 3a.

### Utmärkning av naturreservatets gräns

Naturreservatet ska märkas ut i fält enligt Naturvårdsverkets riktlinjer och svensk standard.

### Sammanfattning och prioritering av planerade skötselåtgärder

Skötselområde	Skötselåtgärder	Prio
Hela naturreservatet	Markering av naturreservatets gränser.	1
Friluftsliv	Anläggning av parkeringsplats.	1
Friluftsliv	Uppsättning av informationstavlor.	1
Friluftsliv	Anläggning av rastplatser	1
Friluftsliv	Anläggning av markerad stig	1

Utöver ovan listade prioriterade skötselåtgärder ska det inom området vara möjligt att:

- Identifiera och tillgängliggöra för besökare den fossila åker som finns i området.

### Övriga uppgifter

#### Uppföljning

Uppföljning av beskrivna bevarandemål ska ske för bedömning av områdets bevarandetillstånd. Uppföljningsarbetet anges och utförs av Länstyrelsen. Resultat från kommande uppföljning av bevarandestatusen kan eventuellt påkalla en revidering av skötselplan och målindikatorer. Målindikatorer för uppföljning av bevarandemålen för naturreservatets skötselområden anges i ett särskilt dokument kallat uppföljningsplan och beslutas om separat.

#### Tillsyn

Länstyrelsen ansvarar för fortlöpande tillsyn av att naturreservatets föreskrifter efterlevs.

#### Finansiering av naturvårdsförvaltningen

Naturvårdsförvaltningen bekostas av Naturvårdsverket genom skötselanslag för biotopvårdande åtgärder, utmärkning av reservatets gränser, områdestillsyn samt löpande underhåll.



## Källförteckning

### *Tryckta källor*

- Gärdenfors, U. (ed) 2010. Rödlistade arter i Sverige 2010 – Artdatabanken, SLU, Uppsala.
- Lundqvist, J, 1969: Jordartskarta över Jämtlands län, skala 1:200 000. Sveriges geologiska undersökning, serie nr: Ca 45.
- Länsstyrelsen i Jämtlands län 2012. Strategi för naturvårdsbränning och spontana bränder i skyddade områden i Jämtlands län 2012-2021. Diariennr. 511-3838-2012.
- Naturvårdsverket 2006. Åtgärdsprogram för bevarande av rödlistade fjälltaggsvampar. Naturvårdsverket Rapport 5609.
- Naturvårdsverket 2009. Åtgärdsprogram för kalktallskogar 2009-2013. Naturvårdsverket rapport 5967.
- Naturvårdsverket 2010. Uppföljning av skyddade områden i Sverige. Riktlinjer för uppföljning av friluftsliv, naturtyper och arter på områdesnivå. Naturvårdsverkets Rapport 6379.
- Naturvårdsverket 2013. Förvaltning av skogar och andra trädbärande marker i skyddade områden. Naturvårdsverket Rapport 6561.
- Naturvårdsverket, Riksantikvarieämbetet och Handisam 2013. Tillgängliga natur- och kulturvärden. En handbok för planering och genomförande av tillgänglighetsåtgärder i skyddade utomhusmiljöer. Naturvårdsverket Rapport 6562.
- Naturvårdsverket och Skogsstyrelsen 2005. Nationell strategi för formellt skydd skog.
- Skogsstyrelsen 2000. Signalarter. Indikatorer på skyddsvärd skog. Flora över kryptogamer.
- Skogsstyrelsen 2002. Handbok för inventering av nyckelbiotoper.
- Sveriges Geologiska Undersökning 1984. Karta över berggrunden i Jämtlands län utom förevarande Fjällsjö k:n.
- Östersunds kommun 1991. Översiktsplan för Östersunds kommun.
- Östersunds kommun 1996. Naturvårdsplan för Östersunds kommun.
- Östersunds kommun 2011. Vindkraft i Östersunds kommun. Tillägg till Översiktsplan.

### *Källor på internet*

- Artdatabanken och Naturvårdsverket. Artportalen. [www.artportalen.se](http://www.artportalen.se).
- Lantmäteriet. Historiska kartor. <http://historiskakartor.lantmateriet.se>.
- Riksantikvarieämbetet. Fornminnesregistret.
- Fornsök. <http://www.fmis.raa.se/cocoon/fornsok/visa.html?objektid=10254900610001>
- Sametinget. Underlag för planer. [www.sametinget.se/8382](http://www.sametinget.se/8382) Kartor över Riksintresse, strategiska platser och årstidsland för Njaarke.

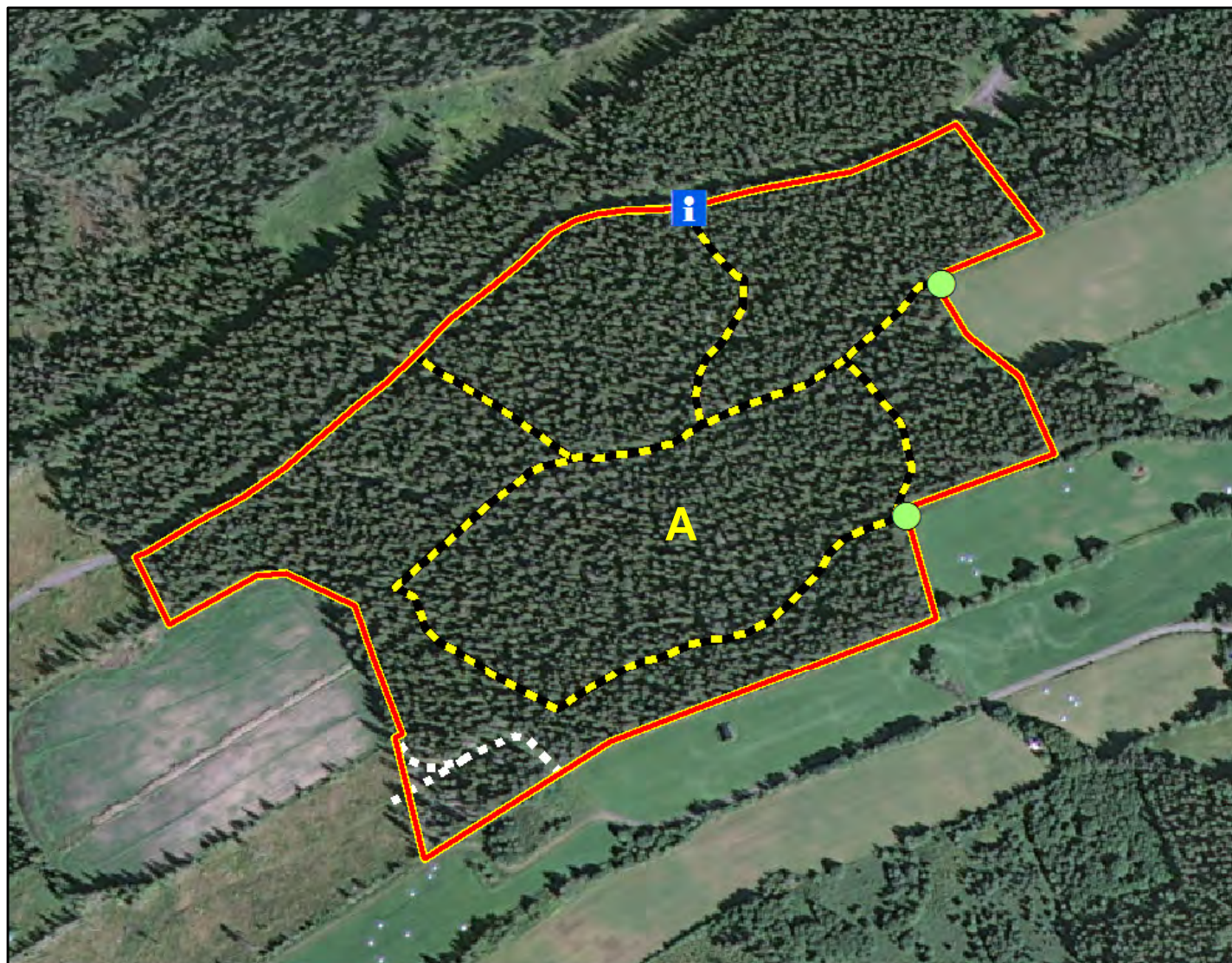
### *Ej tryckta källor*

- Länsstyrelsen i Jämtlands län. Länsstyrelsen naturvärdesinventeringar.

Foto: Carl-Johan Wikström, Länsstyrelsen Jämtlands län (tretåig hackspett)



# Naturreseptet Bye kalkbarrskog Skötselplankarta



## Teckenförklaring

- Information och parkering
- Rastplats
- Större\_traktorväg
- Markerad stig
- Skötselområde
- Naturreseptets gräns

0 50 100 200 m



Skala (A4) 1:4 000



### Bilaga 3b. Artförteckning för naturreservatet Bye kalkbarrskog

Latinskt namn	Svenskt namn	Kategori	Kommentarer
<b>Kärlväxter</b>			
Aconitum lycoctonum ssp. septentrionale	Nordisk stormhatt	S	Svagt kalkgynnad
Actaea spicata	Svart trolldruva	K	Kalkgynnad
Cardamine amara	Bäckbräsma	S, K	Kalkgynnad
Carex digitata	Vispstarr	K	Kalkgynnad
Coeloglossum viride	Grönkulla	S, K, F	Kalkgynnad
Cystopteris montana	Finbräken	S, K	Kalkkrävande
Equisetum scirpoides	Trådfräken	S, K	Kalkgynnad
Hepatica nobilis	Blåsippa	S, K	Kalkgynnad
Lonicera xylosteum	Skogstry	K	Kalkgynnad
Moneses uniflora	Ögonpyrola	S	
Paris quadrifolia	Ormbär	S	Kalkgynnad
Polygonatum verticillatum	Kransrams	S, K	Kalkgynnad
Ribes alpinum	Måbär	K	Kalkgynnad
Thalictrum alpinum	Fjällruta		Kalkgynnad
Vicia sylvatica	Skogsvicker	K	Kalkgynnad
Viola mirabilis	Underviol	K	Kalkgynnad
<b>Mossor</b>			
Rhytidiadelphus triquetrus	Kranshakmossa		Riklig förekomst indikerar kalkpåverkan
<b>Marksvampar</b>			
Clavariadelphus truncatus	Flattoppad klubbsvamp	S, NT, K	Mycket frekvent i området
Cortinarius calchrous var. coniferarum	Barrfagerspindling	S, K	
Cortinarius harcynicus	Barrviolspindling	K, NT	
Cortinarius percomus	Kryddspindling	S, K	
Hydnellum aurantiacum	Orange taggsvamp	S, NT	
Hydnum repandum	Blek taggsvamp		En bra matsvamp, vanlig i hela Sverige
Hygrophorus discoideus	Diskvaxing	S, K	
Hygrophorus karstenii	Äggvaxing	NT	
Lactarius scrobiculatus	Svavelrisk	S, K	
Ramaria botrytis	Druvfingersvamp	NT, K	Täml. spridd i området
Ramaria kartstenii	”Taggfingersvamp”	NT, K	Flera fynd i området
Ramaria testaceoflava	Gultoppig fingersvamp	NT	
Sarcodon glaucopus	Spricktaggsvamp	VU	Syn.: Sarcodon cfr ”modestum” Prel*
<b>Vedsvampar</b>			
Fomitopsis rosea	Rosenticka	S, NT	
Pellinus chrysoloma	Granticka	S, NT	
Pellinus ferrugineofuscus	Ullticka	S, NT	
Pellinus nigrolimitatus	Gränsticka	S, NT	
Pellinus viticola	Vedticka	S	
Pseudographis pinicola	Gammelgransskål	S, NT	
<b>Lavar</b>			
Alectoria sarmentosa	Garnlav	S, NT	
Chaenotheca gracikenta	Smalskaftslav	S, VU	
Chaenotheca subroscida	Vitgrynig nållav	S	

<b>Fåglar</b>			
Perisoreus infaustus	Lavskrika	NT	
Picoides tridactylus	Tretåiga hackspett	NT, EU	

I artlistan finns främst rödlistade arter, signalarter och indikatorarter som är av naturvårdsintresse. Rödlistade arter är kategoriserade enligt Gärdenfors, U (ed.) 2010. Rödlistade arter i Sverige 2010. Artdatabanken, SLU, Uppsala.

VU = Sårbar (Vulnerable), NT = Missgynnad (Near Threatened),

S = Signalart (Skogsstyrelsen (2000, 2002).

K = Kalkbarrskogsindikator

EU = listad i Art-och habitatdirektivet

F = Fridlyst

\* Sarcodon glaucopus enligt Nitare, J & Högberg. 2012: Svenska arter av fjälltaggsvampar (Sarcodon) – en preliminär rapport. Svensk Mykologisk tidskrift 33 (3): 2-49.



## Bilaga 4.

F2

HUR MAN ÖVERKLAGAR TILL REGERINGEN,

\_\_\_\_\_departementet

Om Ni är missnöjd med länsstyrelsens beslut kan Ni överklaga hos regeringen.

Det gör Ni genom att i brev

- tala om vilket beslut Ni överklagar, t.ex. genom att ange ärendets diarienummer
- redogöra för dels varför Ni anser att länsstyrelsens beslut är felaktigt, dels hur Ni anser att beslutet skall ändras.

Ni skall underteckna brevet, förtydliga namnteckningen och uppge adress och telefonnummer.

Om Ni har handlingar eller annat som Ni vill åberopa till stöd för Er ståndpunkt så bör Ni skicka med det.

**Överklagandet skall lämnas/skickas till länsstyrelsen, se adress nedan.** Om inte länsstyrelsen ändrar sitt beslut kommer överklagandet och handlingarna i ärendet att skickas till regeringen.

**Länsstyrelsen måste ha fått Ert överklagande inom tre veckor från den dag meddelande om beslutet var infört i ortstidning.** I annat fall kan Ert överklagande inte prövas.

Om Ni behöver veta mer om hur Ni skall gå till väga, så kan Ni vända Er till länsstyrelsen, telefonnummer 010-225 30 00

Länsstyrelsens postadress:

Länsstyrelsen i Jämtlands län  
831 86 Östersund