



Beslut

Datum
2015-01-12

Dnr (anges vid skriftväxling)
511-6961-11

Enligt sändlista

Beslut för bildande av naturreservatet Gåstjärnvalen

Uppgifter om naturreservatet

Naturreservatets namn: Gåstjärnvalen
Län: Jämtland
Kommun: Åre
Väggkarta: Fjällkartan Z4 och Z5
Lägesbeskrivning: Cirka 27 kilometer nordost om Åre
Centrum-koordinater: RT 90: X: 7058423 Y: 1378442
Sweref 99 TM: X: 7054946 Y: 418393
Fastigheter: Sölvsved 1:37
Areal: 223 hektar
Förvaltare: Länsstyrelsen i Jämtlands län





Innehållsförteckning

Länsstyrelsens beslut	3
Syfte	3
Beskrivning av naturreservatet	3
Områdesbeskrivning	3
Prioriterade bevarandevärden	4
Planeringsbakgrund	4
Riksintressen	4
Kommunala planer	4
Naturvärdesinventeringar	5
Skäl till beslut	5
Ärendets handläggning	5
Föreskrifter	6
Avvägning mot andra intressen	8
Intresseprövning	8
Förenlighet med riksintresseområden och översiktsplan	8
Skötsel och förvaltning	8
Kungörelse	9
Hur man överklagar	9
Övrig information	9
Annan lagstiftning	9
Brand	9
Bilagor	10
Sändlista	10



Länsstyrelsens beslut

Länsstyrelsen beslutar med stöd av 7 kap. 4 § miljöbalken (1998:808) att förklara det område som avgränsas med heldragen linje på bifogad karta (bilaga 1) som naturreservat, att särskilt skyddas och skötas för att bevara och ge möjlighet till utveckling av biologisk mångfald och för att tillgodose behov av områden för friluftslivet. Reservatet har den avgränsning som slutligen utmärks i fält.

Naturreservatets namn skall vara **Gåstjärnvalen**

Syfte

Syftet med naturreservatet är att bevara och utveckla ett område med naturskogsartad granskog med mycket höga naturvärden. Syftet är också att bevara ett större naturligt landskap med skog-myrr-mosaik med värdefulla livsmiljöer för djur, svampar och växter som missgynnas av det moderna skogsbruket.

Värdefulla företeelser, strukturer och arter som särskilt ska beaktas i skydd och förvaltning är:

- Gamla träd, stående torrträd och liggande döda träd i olika nedbrytningsstadier, samt de lavar, svampar och insekter som är knutna till dessa substrat.
- Naturlig hydrologi

Syftet nås genom fri utveckling.

Vidare är syftet att naturreservatet ska vara tillgängligt för naturupplevelser och friluftsliv, samt ge möjlighet till vetenskaplig forskning.

Beskrivning av naturreservatet

Områdesbeskrivning

Gåstjärnvalen är beläget cirka 27 kilometer nordost om Åre och cirka 7,4 kilometer öster om Sulviken i Kallsjön östra del.

Området, på totalt 223 hektar, utgörs av en dalgång med naturskogsartad grandominerad skog-myrr-mosaik, som ligger mellan de båda lågfjällen Skulberget och Gåstjärnvalen, 682 respektive 622 meter över havet. Dalgångens lägsta delar ligger på cirka 510 meter över havet.

Skogen är till största delen opåverkad av modernt skogsbruk. Spår av gamla tiders plockhuggning finns, men är förvånansvärt



få. Skogens tillväxt är ofta låg, men åldern desto högre och hänglavor förekommer rikligt. Granbeståndens struktur varierar ändå mycket – från mycket glesa lågproduktiva skogar till välslutna, högproduktiva skogar med god åldersspridning och föryngring. Högstubbar och toppbrutna träd är frekventa och likaså liggande död ved i olika storlekar och nedbrytningsfaser. Vegetationstypen är huvudsakligen blåbärsris, men örtvegetation förekommer i delar av området.

Våtmarkerna är övervägande öppna fattiga starrmyrar, men rikare kärr kan förekomma, framför allt i den västra delen av området. Våtmarkerna är till största delen opåverkade av dikningsåtgärder.

Det norska oceaniska klimatet och närheten till den stora Kallsjön påverkar fuktighetsförhållandena i Gåstjärnvalen, vilket gör att västliga arter kan påträffas i området.

En mer omfattande beskrivning finns i skötselplanen (bilaga 3.)

Prioriterade bevarandevärden

Naturreservatets prioriterade bevarandevärden är

- Naturskogsartad granskog med gamla träd, stående torrträd och liggande döda träd i olika nedbrytningsstadier, samt de lavar, svampar och insekter som är knutna till dessa substrat.
- Våtmarker med naturlig hydrologi.
- Skog-myr-mosaik med värdefulla livsmiljöer för djur, svampar och växter.

Planeringsbakgrund

Riksintressen

Naturreservatet ligger helt inom riksintresse för rörligt friluftsliv (4 kap 2 § miljöbalken) och östra delen av området av riksintresse för rennäringen (3 kap 5 § miljöbalken).

Kommunala planer

Ingen del av naturreservatet berörs av fördjupad översiktsplan eller av detaljplan.

I ”Vindkraft i Åre kommun Tillägg till Översiktsplan” från 2010 ligger naturreservatet inom ett område där ingen vindkraftsutbyggnad föreslås.

Naturvärdesinventeringar

Skogsstyrelsen har 1993 klassat 9,3 hektar som nyckelbiotop, varav 1,7 hektar ligger inom områdets västra del, i form av rasbrant med stora botaniska värden (Objekt Skulberget 20D1f02).

Naturvärdesinventeringar har gjorts av Lännsstyrelsens inventerare och naturvårdshandläggare.

Skäl till beslut

Senare tiders omfattande skogsbruk har bidragit till en reducering och fragmentering av viktiga livsmiljöer för skogens växt och djurliv. Gåstjärnvalens stora landskap med skog-myr-mosaik, där skogen i mycket ringa omfattning påverkats av skogsbruk och våtmarken till största delen är opåverkad av dikningsåtgärder, har därför stor betydelse för bevarandet av den biologiska mångfalden i regionen. Beslutet om naturreservat är ett viktigt led i uppfyllande av miljö kvalitetsmålen levande skogar, ett rikt växt- och djurliv och myllrande våtmarker.

Skälet till att ge området ett formellt skydd är främst att förhindra skogsskötselåtgärder, olika form av markexploatering samt att förhindra att hydrologin störs genom dikning eller körskador.

Val av skyddsform

För att förhindra åtgärder som kan skada områdets naturvärden krävs att området får ett formellt och långsiktigt skydd. Mot bakgrund av områdets storlek och mångformighet bedömer Lännsstyrelsen att bildande av naturreservat är det bästa alternativet för att på lång sikt bevara och utveckla områdets höga naturvärden.

Ärendets handläggning

Områdets höga naturvärden uppmärksammades i samband med skogsinventering 2007. Lännsstyrelsen kontaktade då markägaren till de berörda fastigheterna och presenterade ett första förslag till naturreservat. Naturvårdsverket godkände förslaget till naturreservat i mars 2011.

Lantmäteriet fick i april 2011 i uppdrag att mäta in områdets gränser. Samtidigt beställdes också värdering av auktoriserad konsultfirma. Eftersom det var bolagsmark, Svenska Cellulosa AB, sköttes förhandlingen av Naturvårdsverket. I samråd med markägaren skedde under ärendets gång såväl förändringar i det ursprungliga förslaget till föreskrifter som i områdets avgränsning. I december 2011 avslutades förhandlingen och avtal om inträngsersättning med berörd markägare blev klar.

Fastigheterna som berördes av naturreservatet såldes i början av 2012 till Persson Invest Skog AB. Intrångsavtalet som gjordes med SCA för naturreservatet är förbehållet i försäljningen och är även känt av Lantmäteriet

Under 2014 togs ett förslag till beslut om naturreservat fram.

Under 2014 fick markägare, ägare av särskild rätt inom området, ett flertal berörda myndigheter, samt Naturskyddsföreningen för Jämtland-Härjedalen och den lokala föreningen i Åre kommun möjlighet att yttra sig över ett förslag till beslut om naturreservat. Fyra yttranden inkom, tre utan erinran. SGU, Sveriges geologiska undersökning inkom med synpunkter som rörde den berggrundsgeologiska beskrivningen, vilket har beaktats i det slutliga beslutet för naturreservatet (se skötselplan bilaga 3).

För att förtydliga vad som gäller för rennäringen har ett tillägg gjorts i undantagen från föreskrifterna i A och C.

Föreskrifter

För att uppnå syftet med naturreservatet beslutar Länstyrelsen med stöd av 7 kap. 5, 6 och 30 §§ miljöbalken samt 3, 21 och 22 §§ förordningen om områdesskydd enligt miljöbalken m. m. att nedan angivna föreskrifter skall gälla i naturreservatet.

Föreskrifterna i A och C nedan skall inte utgöra hinder för förvaltaren att utföra de åtgärder som erfordras för naturreservatets vård och skötsel och som framgår av föreskrifter under B nedan.

Föreskrifterna i A och C nedan skall inte heller utgöra hinder för:

- a) att bedriva renskötsel i enlighet med rennäringslagen (1971:437) eller terrängkörning i samband med bedrivande av renskötsel enligt terrängkörningsförordningen (1978:594),
- b) jakt och fiske
- c) underhåll av befintligt jaktorn eller att på samma plats ersätta ett gammalt jaktorn med ett nytt,
- d) att med fordon transportera fällda älgar och björnar ut ur området. Det förutsätter att fordon med lågt marktryck används och att kortaste möjliga körstråk på fastmark väljs så att inte spårbildning på fuktig mark sker,
- e) markägare och innehavare av särskild rätt att framföra terrängkoter på väl snötäckt mark i samband med nyttjande av marken.



A. Föreskrifter med stöd av 7 kap. 5 § i miljöbalken om inskränkningar i rätten att använda mark- och vattenområden

Utöver föreskrifter och förbud enligt andra lagar är det förbjudet att inom naturreservatet:

1. uppföra byggnad eller annan anläggning, till exempel vindkraftverk, mast, antenn, luft- eller markledning, bro, spång eller jaktorn,
2. utöka eller förändra befintlig byggnad eller anläggning,
3. sätta upp tavla, plakat, skylt, göra inskrift eller liknande,
4. anordna upplag, utföra fyllning eller tippning, spränga, schakta, borra, gräva, markbereda, utföra någon annan typ av markbearbetning eller bedriva täkt av något slag,
5. anlägga väg, skoterled, uppställningsplats för fordon, eller liknande anläggningar,
6. framföra motordrivet fordon i terräng,
7. dika, rensa dike, kulvertera dike, dämna, eller utföra annan åtgärd som påverkar områdets naturgivna hydrologiska förhållande,
8. utföra skogsvårds- eller skogsskötselåtgärder,
9. fälla eller skada träd och buskar, samt flytta eller upparbeta stående och liggande döda träd eller delar av träd,
10. införa för området främmande växt- eller djurart,
11. använda kemiska eller biologiska bekämpningsmedel, tillföra kalk eller andra växtnäringsämnen,
12. placera ut saltstenar i anslutning till källor och fuktig-blöt mark,

B. Föreskrifter med stöd av 7 kap. 6 § miljöbalken om skyldighet att tåla visst intrång

Markägare och innehavare av särskild rätt till marken förpliktas tåla att följande anordningar utförs och åtgärder vidtas för att tillgodose ändamålet med naturreservatet:

1. Utmärkning av naturreservatets gränser.
2. Uppsättning av informationstavla samt anläggning och underhåll av parkeringsplats och friluftsanordningar som vandringsleder och rastplats i enlighet med fastställd skötselplan (bilaga 3). Anordningar utöver de som pekats ut i skötselplanen får utföras efter överenskommelse med fastighetsägaren.
3. Undersökningar av markslag, växt- och djursamhällen och andra naturförhållanden som ett led i uppföljningen av syfte och bevarandemål med naturreservatet. Detta kan exempelvis innebära uppsättning av insektsfällor och insamling av enstaka artexemplar.
4. Biotopvårdande skötselåtgärder som borttagning av främmande trädslag ska vara möjligt.

C. Ordningsföreskrifter med stöd av 7 kap. 30 § miljöbalken om rätten att färdas och vistas samt om ordningen i övrigt inom naturreservatet

Utöver vad som annars gäller i lagar och författningar är det förbjudet att inom naturreservatet:

1. fånga, störa eller skada däggdjur, fåglar, grod- och kräldjur, liksom att skada deras bon och lekplatser eller samla ägg,
2. plocka och samla in arter av olika slag, med undantag av bär och matsvamp,
3. klättra i boträd eller medvetet uppehålla sig närmare rovfågelbo, lya eller gryt än 100 meter,
4. göra åverkan på mark, block, växtlighet, torrträäd eller annan död ved,
5. elda, förutom på särskilt angivna platser, om sådana finns
6. framföra motordrivet fordon i terräng

Avvägning mot andra intressen

Intresseprövning

Föreskrifterna är anpassade till naturreservatets värden och behovet att tillgodose syftet med skyddet. De är främst avsedda att begränsa skador på mark samt växt- och djurliv. Vid en avvägning mellan enskilda och allmänna intressen i enlighet med 7 kap. 25 § miljöbalken finner Länstyrelsen att föreskrifterna inte går längre än vad som krävs för att syftet med skyddet ska tillgodoses.

Förenlighet med riksintresseområden och översiktsplan

Länstyrelsen bedömer enligt 5 § förordningen (1998:896) om hushållning med mark- och vattenområden m.m. att beslutet om naturreservat är förenligt med hushållningsbestämmelserna i miljöbalkens 3 och 4 kapitel samt att det är förenligt med för området gällande kommunal översiktsplan.

Skötsel och förvaltning

Med stöd av 3 § förordningen om områdesskydd enligt miljöbalken m.m. fastställer Länstyrelsen de bevarandemål och riktlinjer som framgår av den till beslutet hörande skötselplanen. Skötselplanen ska ligga till grund för naturreservatets skötsel och ska vid behov revideras. Förvaltare av reservatet ska vara Länstyrelsen i Jämtlands län.



Kungörelse

Kungörelsedelgivning skall ske enligt 47 § delgivningslagen. Föreskrifterna enligt 7 kap. 30 § miljöbalken träder ikraft den dag som framgår av kungörandet i länets författningssamling och gäller omedelbart även om de överklagas. Kungörelse införs i Länsstidningen och Östersundsposten den 15 januari 2015.

Hur man överklagar

Beslutet kan överklagas hos regeringen, miljödepartementet, se bilaga 4.

Övrig information

Annan lagstiftning

Länsstyrelsen upplyser om att verksamheter som kräver dispens eller tillstånd från någon av föreskrifterna i detta beslut, eller i andra fall, ofta förutsätter prövning enligt annan lagstiftning. Exempel på sådan prövning kan vara dispens från strandskyddsbestämmelser, tillstånd till markavvattning eller annan vattenverksamhet, bygglovstillstånd och dispens från terrängkörningsbestämmelser.

Brand

Spontana bränder inom naturreservatets gränser bör släckas omedelbart.

Beslut i detta ärende har fattats av Jöran Hägglund, landshövding, efter föredragning av Carl-Johan Wikström, naturvårdshandläggare. I den slutliga handläggningen deltog även Susanna Lövgren, länsråd, Bengt-Åke Strömqvist, biträdande länsråd och Göran Gabling, biträdande enhetschef.

Jöran Hägglund
Landshövding

Carl-Johan Wikström
Naturvårdshandläggare



Länsstyrelsen
Jämtlands län

Bilagor

1. Beslutskarta
2. Översiktskarta
3. Skötselplan
- 3a. Karta Skötselområden
4. Hur man överklagar

Sändlista

Remiss, med bilagor

AB Persson Invest Box 380, 831 25 Östersund

Njaarke sameby, Pär Nilsson, Rise715, 830 51 Offerdal

Johnny Johansson, Lybäck 168, 830 76 Stugun

Åre kommun, Box 201 830 05 Järpen

Riksantikvarieämbetet, Box5405, 114 84 Stockholm

Sveriges geologiska undersökning, SGU, Box 670, 751 28 Uppsala

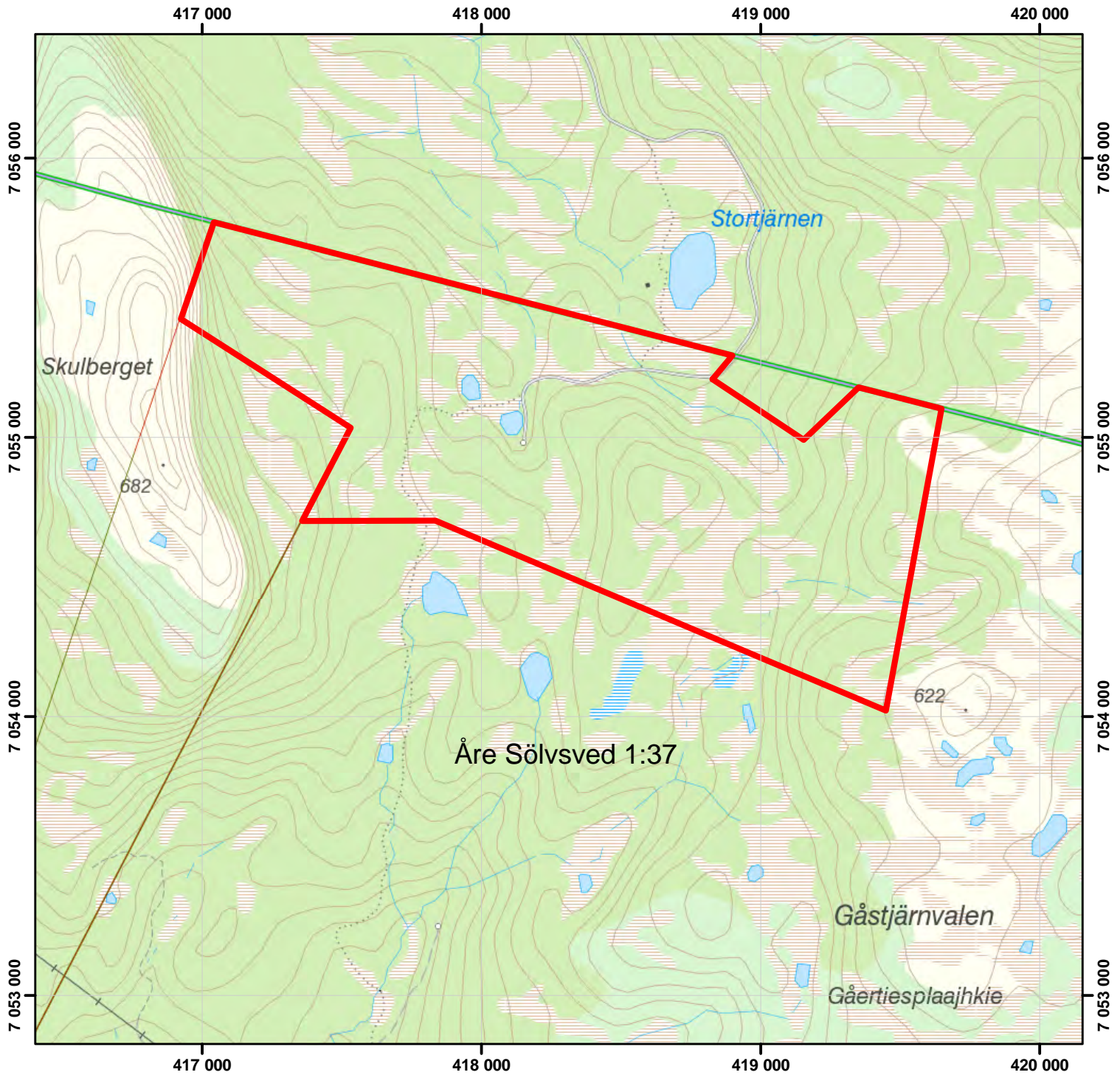
Havs- och vattenmyndigheten, havochvatten@havochvatten.se

Skogsstyrelsen, skogsstyrelsen@skogsstyrelsen.se

Trafikverket, trafikverket@trafikverket.se



Naturreseptatet Gåstjärnvalen Beslutskarta



Teckenförklaring

 Naturreseptatets gräns

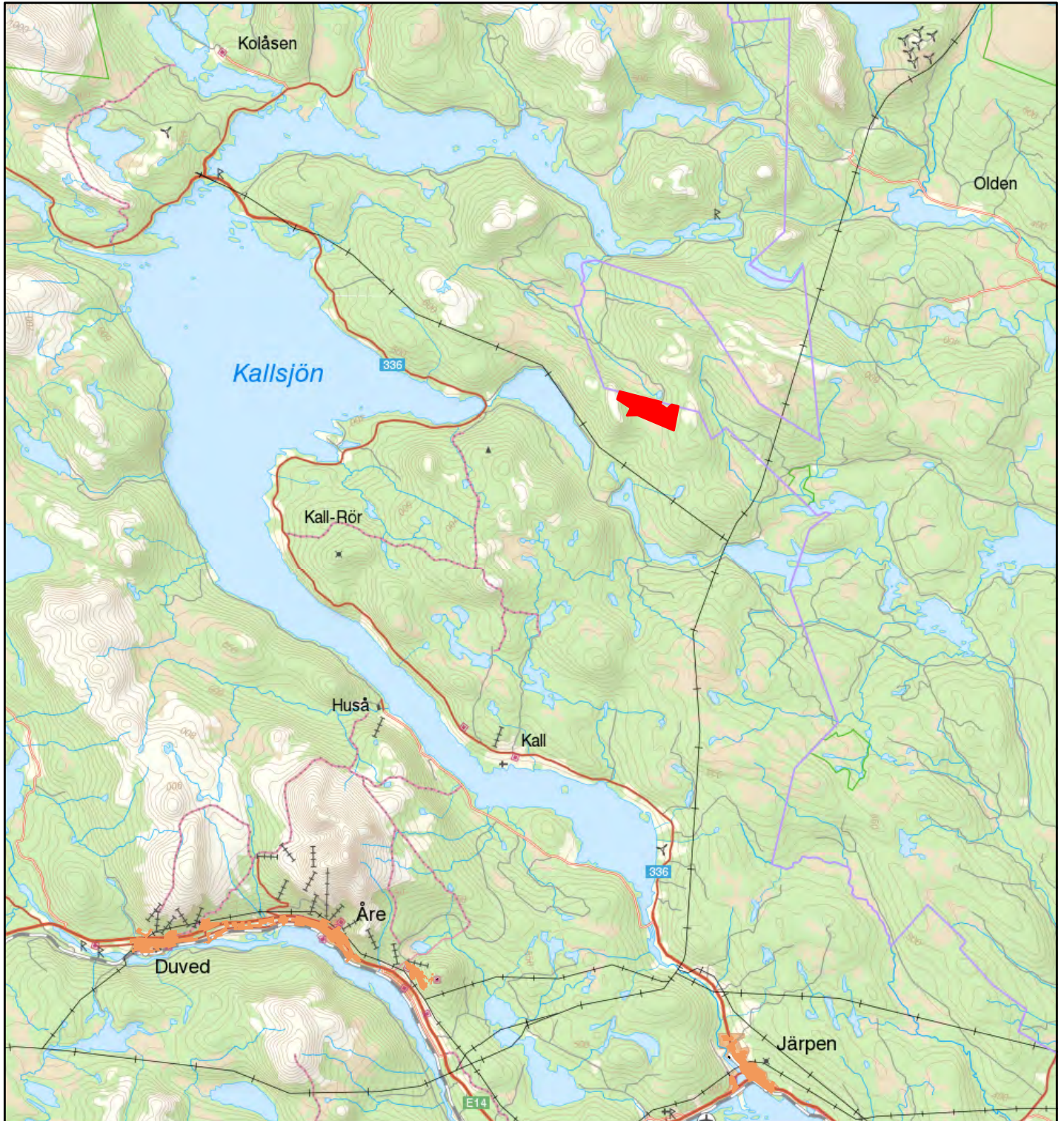
0 250 500 1 000 m

Skala (A4) 1:20 000





Naturreseptat Gåstjärnvalen Översiktskarta



Teckenförklaring

 Gåstjärnvalens naturreseptat

0 2,5 5 10 km

Skala (A4) 1:250 000





Skötselplan för naturreservatet Gåstjärnvalen

Innehållsförteckning

BESKRIVNINGSDDEL.....	2
Syfte	2
Beskrivning av naturreservatet.....	2
Administrativa data	2
Ingående naturtyper	2
Områdesbeskrivning.....	3
Prioriterade bevarandevärden	5
Åtgärdsprogram för hotade arter eller livsmiljöer (ÅGP).....	6
PLANDEL.....	6
Skötsel och förvaltning av naturreservatets natur- och kulturvärden.....	6
Skötselområde A – Hela naturreservatet, 223 hektar.....	6
Skötsel och förvaltning av naturreservatets friluftslivsvärden.....	7
Utmärkning av naturreservatets gräns.....	7
Sammanfattning och prioritering av planerade skötselåtgärder.....	7
Övriga uppgifter.....	8
Uppföljning	8
Tillsyn.....	8
Finansiering av naturvårdsförvaltningen	8
Källförteckning	8



BESKRIVNINGSDDEL

Syfte

Syftet med naturreservatet är att bevara och utveckla ett område med naturskogsartad granskog med mycket höga naturvärden. Syftet är också att bevara ett större naturligt landskap med skog-myr-mosaik med värdefulla livsmiljöer för djur, svampar och växter som missgynnas av det moderna skogsbruket.

Värdefulla företeelser, strukturer och arter som särskilt ska beaktas i skydd och förvaltning är:

- Gamla träd, stående torrträd och liggande döda träd i olika nedbrytningsstadier, samt de lavar, svampar och insekter som är knutna till dessa substrat.
- Naturlig hydrologi

Syftet nås genom fri utveckling.

Vidare är syftet att naturreservatet ska vara tillgängligt för naturupplevelser och friluftsliv, samt ge möjlighet till vetenskaplig forskning.

Beskrivning av naturreservatet

Administrativa data

Naturreservatets namn	Gåstjärnvalen
Län	Jämtland
Kommun	Åre
Fastigheter	Sölvsved 1:37
Markägare	AB Persson Invest
Areal	223 hektar
Förvaltare	Länsstyrelsen i Jämtlands län

Ingående naturtyper

<u>Naturtyper enligt KNAS¹</u>	Areal (ha)	<u>Naturtyper enligt NNK²</u>	Areal (ha)
Sjöar och vattendrag	1,1	Myrsjöar (3160)	0,4
Våtmark	56	Obestämd Sjö (3100)	0,6
Sumpskogsimpediment	0,6	Öppna mossar och kärr (7140)	57
Tallskog	3,2	Taiga (9010)	78
Granskog	88	Obestämd Taiga/Icke-natura skog (9810)	30
Barrblandskog	2,7	Obestämd lövskog	0,9
Barrsumpskog	0,1	Icke-natura skog (9900)	3,5
Lövblandad barrskog	39		



Triviallövskog	4,9	Skogbevuxen myr (9740)	5,6
Hygge / ungskog	0,5	Obestämd Skogbevuxen myr (9870)	44
Skogsimpediment	25		
Övrig öppen mark	2,2	Obestämd Torr-frisk hed/gräsmark (4812)	0,6
		Obestämd Fuktig-blöt hed/gräsmark (4813)	1,3
		Öppen icke-natura-naturtyp (6960)	0,9

¹ Data från "Kontinuerlig naturtypskartering i skyddade områden" (KNAS), Metria.

Uttag från databas 2014-10-15

² Data från "Natura naturtypskartan (NNK), Naturvårdsverket. Kodnummer för respektive naturtyp anges inom parentes. Uttag från databas 2014-10-15. Registrerade naturtyper och arealer kan förändras allt eftersom kunskapen om området ökar. Kontakta Länsstyrelsen i Jämtlands län för aktuella uppgifter.

Områdesbeskrivning

Gåstjärnvalen är beläget cirka 27 kilometer nordost om Åre och cirka 7,4 kilometer öster om Sulviken, Kallsjön och alldeles vid gränsen mellan Åre och Krokoms kommun. Området, på totalt 223 hektar, utgörs av en dalgång med naturskogsartad grandominerad skog-myr-mosaik, som ligger mellan de båda lågfjällen Skulberget och Gåstjärnvalen, 682 respektive 622 meter över havet. Dalgångens lägsta delar ligger på cirka 510 meter över havet.

Berggrunden i området hör till fjällkedjans berggrund (Kaledoniderna), som delas in i olika skollkomplex, eller packar av bergartsenheter. Inom naturreservatet dominerar den undre skollberggrundens sedimentära bergarter. Här utgörs de av finkorniga varianter (ler-, slam- och siltsten) med mindre inslag av kalksten i sydost. Längst i väster, vid Skulbergets fot går man över gränsen till en annan skolla (Seveskollan) och bergarten utgörs här av amfibolit. Fastmarkens jordart är övervägande moig morän.

Skogen utgörs av övervägande gran, men inslag av björk och tall kan förekomma i myrarnas kantzoner. I höjdlägena på lågfjällen, där granskogen blir gles eller upphör, kan björkinslaget vara betydande. Skogen är till största delen opåverkad av modernt skogsbruk. Spår av gamla tiders plockhuggning finns, men är förvånansvärt få. Skogens tillväxt är ofta låg, men medelåldern desto högre och hänglavar förekommer rikligt. Granbeståndens struktur varierar mycket – från mycket glesa impedimentartade skogar till välslutna högproduktiva skogar med god åldersspridning och föryngring. Högstubbar och toppbrutna träd är frekventa och likaså förrötad liggande död ved i olika storlekar och nedbrytningsfaser. Hänglavar förekommer rikligt. Andelen skogliga värdekärnor har uppskattas till cirka 60 %.

Våtmarkerna är övervägande öppna fattiga starrmyrar, men intermediära – rika kärr kan förekomma, framför allt i den västra delen av området. Våtmarkerna är till största delen är opåverkade av dikningsåtgärder. Vegetationstypen på fastmarken är huvudsakligen blåbärsris, men lågortsinslaget kan vara betydande och högörtfläckar finns framför allt i sluttningarna i väst mot Skulberget och i öst mot Gåstjärnvalens lågfjäll.

I områdets västra del är vegetationstypen huvudsakligen blåbärsris, men i sluttningarna



Länstyrelsen Jämtlands län

mot Skulberget blir inslaget av högorter påfallande stort. Här kan bl a ses trolldruva *Actaea spicata*, nordisk stormhatt *Aconitum lycoctonum ssp. septentrionale*, nordlundarv *Stellaria nemorum ssp. nemorum*, kransrams *Polygonatum verticillatum*, torta *Cicerbita alpina* och kärrfibbla *Crepis paludosa*. De högväxta ormbunkarna strutbräken *Matteuccia struthiopteris* och fjällbräken *Athyrium distentifolium* är också frekventa.

Intermediära – rika kärr finns fläckvis spridda. Karakteristiska arter här är rikindikerande mossor och kärlväxter som t ex purpurvitmossa *Sphagnum warnstorffii*, knoppvitmossa *S. teres* respektive gräsull *Eriophorum latifolium*, dvärglumner *Selaginella selaginoides* och fjällruta *Thalictrum alpinum*.

Granskogen är flerskiktad med stor åldersspridning och föryngringen är god i de naturliga luckor som uppstår hela tiden. Inslaget av torrakor är måttligt. Högstubbar och toppbrutna träd är däremot frekventa och likaså liggande död ved i olika storlekar och nedbrytningsfaser. Många stående träd är svampangripna och produktionen av förrötad, liggande död ved är därför stor. En stor andel av träden är över 150 år och ett högt antal är ännu äldre, upp till 300 år. Borrade träd över 260 år är noterade.

Exempel på rödlistade och frekventa vedsvampar i detta område är doftskinn *Cystostereum murrayi* (NT), rosenticka *Fomitopsis rosea* (NT), harticka *Inonotus leporinus* (NT), ullticka *Phellinus ferrugineofuscus* (NT) och rynkskinn *Phlebia centrifuga* (NT). Gränsticka *Phellinus nigrolimitatus* (NT) är mycket rikligt förekommande. På barken av stående, levande gran är gammelgranskål *Pseudographis pinicola* (NT) mycket frekvent. De här uppräknade svamparna förekommer även i övriga delar av Gåstjärnvalen.

Områdets mitre delar i dalgången har mindre örtinslag. Fältskiktet domineras av blåbärsris. Granbestånden varierar mycket i utseende – från mycket glesa impedimentartade skogar till välslutna högproduktiva skogar. Åldersspridningen är god med borrade granar upp till 250 år och förrötad död ved finns rikligt i olika former. Få äldre stubbar från gammal plockhuggning kan ses. Även de impedimentartade granskogarna kan ha höga naturvärden i form av mycket rikligt med torrakor. Den döda veden kan i vissa fall komma upp i 50 - 70 % av den totala beståndsvolymen.

Områdets östra del ligger på en västexponerad sluttning, som sträcker sig från kalfjällets rishedar, över lågproduktiva glesa granskogar med större inslag av björk, ned mot mera produktiv och grov granskog med spridda förekomster av lågört och högorthsfläckar. Träden är ofta mycket gamla, borrade träd upp mot 300 år, och inslaget av lågor är stort även i glesare granbestånd.

Någon regelrätt artinventering har inte genomförts, men de ströfynd av signalarter och rödlistade arter som har gjorts indikerar att artrikedomen är stor och att det sannolikt finns många, ännu ej påträffade, rödlistade arter i området. Hittills har 16 rödlistade arter noterats. Det norska oceaniska klimatet och närheten till det stora vattendraget Kallsjön påverkar sannolikt fuktighetsförhållandena i Gåstjärnvalen. Den västliga och suboceaniska vågig



sidenmossa *Plagiothecium undulatum* finns spridd på marken i området. Den fuktighetsgynnade gammelgranslaven *Lecanactis abietina* är ovanligt frekvent på grövre granstammar.

Exempel på rödlistade lavar är skuggnål *Chaenotheca sphaerocephala* (VU), smalskaftslav *Chaenotheca gracilentia* (VU), liten blekspik *Sclerophora peronella* (NT), rödbrun blekspik *Sclerophora coniophaea* (NT) och lunglav *Lobaria pulmonaria* (NT).

Exempel på rödlistade fåglar är tretåig hackspett *Picoides tridactylus* (NT) och lavskrika *Perisoreus infaustus* (NT).

Förkortningar för den svenska rödlistans olika hotkategorier enligt Artdatabanken 2010: EN = starkt hotad, VU = sårbar, NT = nära hotad

Kulturhistoria och markanvändning

Inga registrerade fornlämningar finns i området. Kulturspåren är också få förutom ett fåtal gamla stubbar efter plockhugning. Ett sentida kulturspår som kan ses är en körväg som går in till områdets mittersta del. I närområdet finns flera fäboddar, som är registrerade av Riksantikvarieämbetet och i fäbodinventering. Dessa uppgifter indikerar att området troligen kan ha varit avradsland åt några byar, med olika typer av utmarksbruk.

Avradslanden var något speciellt för Jämtland. Ett avradsland var, i dess ursprungliga, medeltida bemärkelse, en avsondrad del av allmanningen utanför gårdarnas eller byarnas territorier, som den norska kronan låtit bönder på vissa gårdar eller i vissa byar få exklusiv nyttjanderätt (men inte äganderätt) till, mot erläggande av en årlig avrad (arrendeavgift) till kronan.

Delar av Gåstjärnvalen ("Guortespláike") berörs av Njaarke samebys trivselområde och vinterland. Här finns ett uppsamlingsområde, samt rastbete av riksintresse.

Friluftsliv

Området används huvudsakligen som jaktmark. Eftersom Gåstjärnvalen är relativt svåråtkomligt förmodas inte området bli särskilt attraktivt för friluftsliv.

Prioriterade bevarandevärden

Naturresevatets prioriterade bevarandevärden är

- Naturskogsartad granskog med gamla träd, stående torrträd och liggande döda träd i olika nedbrytningsstadier, samt de lavar, svampar och insekter som är knutna till dessa substrat.
- Våtmarker med naturlig hydrologi.
- Skog-myr-mosaik med värdefulla livsmiljöer för djur, svampar och växter.



Åtgärdsprogram för hotade arter eller livsmiljöer (ÅGP)

Vid förvaltningen av naturreservatet ska särskild hänsyn tas till av Naturvårdsverket fastställda åtgärdsprogram för hotade arter eller livsmiljöer. Inga sådana arter eller livsmiljöer är kända inom naturreservatet, men om Länsstyrelsen får ny kunskap om arter eller naturtyper berörda av ÅGP inom naturreservatet ska prioriterade åtgärder för dessa kunna utföras, under förutsättning att de inte bryter mot naturreservatets syfte.

PLANDEL

Skötsel och förvaltning av naturreservatets natur- och kulturvärden

Skötselområde A – Hela naturreservatet, 223 hektar.

Gåstjärnvalens naturskogsartade och grandominerade barrskogar bildar tillsammans med våtmarkerna ett naturligt landskap med skog-myr-mosaik. Området är till största delen opåverkat av modernt skogsbruk och av dikningsverksamhet. Spår av gamla tiders plockhuggning finns, men är förvånansvärt få. Tall och björk kan förekomma i myrarnas kantzoner. I höjdlägena på lågfjällen, där granskogen blir gles eller upphör, kan björkinslaget vara betydande. De stora naturvärdena är dock kopplade till granskogen och skog-myrmosaiken som bäst utvecklar sina naturvärden genom intern beståndsdynamik. Förvaltningsinriktningen är därför att låta successionen fortsätta mot grandominerad naturskog under fri utveckling.

Bevarandemål

Skötselområdet ska bestå av naturskogsartad grandominerad barrskog i ett skog-myr-mosaikområde. Skötselområdets skogliga struktur och sammansättning ska vara tydligt präglad av intern beståndsdynamik med stor andel gamla träd, stående torrträd och liggande döda träd i olika nedbrytningsstadier, samt ej minskande förekomster av de lavar, svampar och insekter som är knutna till dessa substrat. Tillkomsten av olika typer av död ved ska ske kontinuerligt och inga brott i kontinuiteten av äldre levande träd ska ske. Våtmarkerna ska utvecklas fritt utan terrängkörningsskador och med naturlig hydrologi.

Målarealer för skötselområdets naturtyper (enligt NNK).

Kod	Naturtyp	Areal år 2014 (ha)	Målareal (ha)
3160	Myrsjöar	0,4	0,4
3100	Obestämt: Sjö	0,6	0,6
7140	Öppna mossar och kärr	57	57
9010	Taiga	78	112
9810	Obestämd Taiga/Icke-natura skog	30	0



9801	Obestämd lövskog	0,9	0,9
9900	Icke-natura skog	3,5	0
9740	Skogbevuxen myr	5,6	5,6
9870	Obestämd skogbevuxen myr	44	44
4812	Obestämd Torr-frisk hed/gräsmark	0,6	0,6
4813	Obestämd Fuktig-blöt hed/gräsmark	1,3	1,3

*Ingen målareal anges för 0,9 hektar öppen icke-natura naturtyp (=skogsbilväg)

Skötselåtgärder

- Fri utveckling utan biotopvårdande åtgärder.

Skötsel och förvaltning av naturreservatets friluftslivsvärden

Friluftslivet är inte utvecklat i området, men i samband med att det skyddas som naturreservat kan dess betydelse för friluftslivet öka något.

Bevarandemål

I dagsläget finns inga planer på att tillgängliggöra området för allmänheten. Om behov skulle uppstå ska det vara möjligt att i anslutning till naturreservatet ge god information om naturreservatets natur- och kulturvärden, samt om de bestämmelser som gäller för naturreservatet. Det bör då också vara lätt att från platsen för informationstavlan hitta och ta sig in i naturreservatet.

Skötselåtgärder

- Informationstavla för naturreservatet sätts upp vid områdets entré.

Följande ej prioriterade åtgärder ska vara möjliga att utföra:

- Uppmärkning och röjning av nya och befintliga stigar.
- Anläggning av rastplats.

Utmärkning av naturreservatets gräns

Naturreservatet skall utmärkas i fält enligt Naturvårdsverkets riktlinjer och svensk standard.

Sammanfattning och prioritering av planerade skötselåtgärder

Skötselområde	Skötselåtgärder	Prio
Hela naturreservatet	Markering av naturreservatets gränser.	1
Friluftsliv	Uppsättning av informationstavla	1

Utöver ovan listade prioriterade skötselåtgärder ska det inom området vara möjligt att:



- Märka upp vandringsled och anlägga rastplats.

Övriga uppgifter

Uppföljning

En uppföljning av beskrivna bevarandemål ska ske för varje skötselområde för bedömning av områdets bevarandetillstånd. Uppföljningsarbetet anges och utförs av Länsstyrelsen. Resultat från kommande uppföljning av bevarandestatusen kan eventuellt påkalla en revidering av skötselplan och målindikatorer. Målindikatorer för uppföljning av bevarandemålen för naturreservatets skötselområden anges i ett särskilt dokument kallat uppföljningsplan och beslutas om separat.

Tillsyn

Länsstyrelsen ansvarar för fortlöpande tillsyn av att naturreservatets föreskrifter efterlevs.

Finansiering av naturvårdsförvaltningen

Naturvårdsförvaltningen bekostas av Naturvårdsverket genom skötselanslag för biotopvårdande åtgärder, utmärkning av reservatets gränser, områdestillsyn samt löpande underhåll.

Källförteckning

Tryckta källor

- Gärdenfors, U. (ed) 2010. Rödlistade arter i Sverige 2010 – Artdatabanken, SLU, Uppsala.
- Karis, L. & Strömberg, A., 1998. Beskrivning till karta över berggrundskartan över Jämtlands län, del 2: Fjälldelen. Sveriges geologiska undersökning, Ca 53:2.
- Lundqvist, J, 1969: Jordartskarta över Jämtlands län, skala 1:200 000. Sveriges geologiska undersökning, serie nr: Ca 45
- Lundqvist T, 1984. Karta över berggrunden i Jämtlands län utom förevarande Fjällsjö k:n, skala 1:200 000. Sveriges geologiska undersökning, serie nr Ba 31
- Länsstyrelsen i Jämtlands län 2012. Strategi för naturvårdsbränning och spontana bränder i skyddade områden i Jämtlands län 2012-2021. Diariennr. 511-3838-2012.
- Naturvårdsverket 2005. Naturvårdsbränning. Vägledning för brand och bränning i skyddad skog. Naturvårdsverkets Rapport 5438.
- Naturvårdsverket 2005. Naturskyddsåtgärder i skogmyrmosaiker. Vägledning. Naturvårdsverkets Rapport 5516.
- Naturvårdsverket 2008. Planering av naturreservat – vägledning för beskrivning, indelning och avgränsning. Naturvårdsverkets Rapport 5788.
- Naturvårdsverket 2010. Uppföljning av skyddade områden i Sverige. Riktlinjer för uppföljning av friluftsliv, naturtyper och arter på områdesnivå. Naturvårdsverkets Rapport 6379.



Länsstyrelsen
Jämtlands län

Naturvårdsverket 2013. Förvaltning av skogar och andra trädbärande marker i skyddade områden. Naturvårdsverket Rapport 6561.
 Naturvårdsverket och Skogsstyrelsen 2005. Nationell strategi för formellt skydd skog.
 Skogsstyrelsen 2000. Signalarter. Indikatorer på skyddsvärd skog. Flora över kryptogamer.
 Skogsstyrelsen 2002. Handbok för inventering av nyckelbiotoper.
 Strömberg, A., Karis, L., Zachrisson, E., Sjöstrand, T., Skoglund, R., Lundegårdh, P. H., Gorbatshev, R., & Kornfält, 1984. Karta över berggrunden i Jämtlands län utom förutvarande Fjällsjö kommun, skala 1:200000. Sveriges Geologiska Undersökning, Ca 53.
 Åre kommun 1991. Kommuntäckande översiktsplan, Åre kommun, Jämtlands län.
 Åre kommun 1991. Översiktsplan för Åre kommun.
 Åre kommun 2010. Vindkraft i Åre kommun. Tillägg till Översiktsplan.

Källor på internet

Artdatabanken och Naturvårdsverket. Artportalen. www.artportalen.se.
 Lantmäteriet. Historiska kartor. <http://historiskakartor.lantmateriet.se>.
 Riksantikvarieämbetet. Fornminnesregistret.
 Fornsök. <http://www.fmis.raa.se/cocoon/fornsok/visa.html?objektid=10254900610001>
 Sametinget. Underlag för planer. www.sametinget.se/8382 Kartor över Riksintresse, strategiska platser och årstidsland för Njaarke.

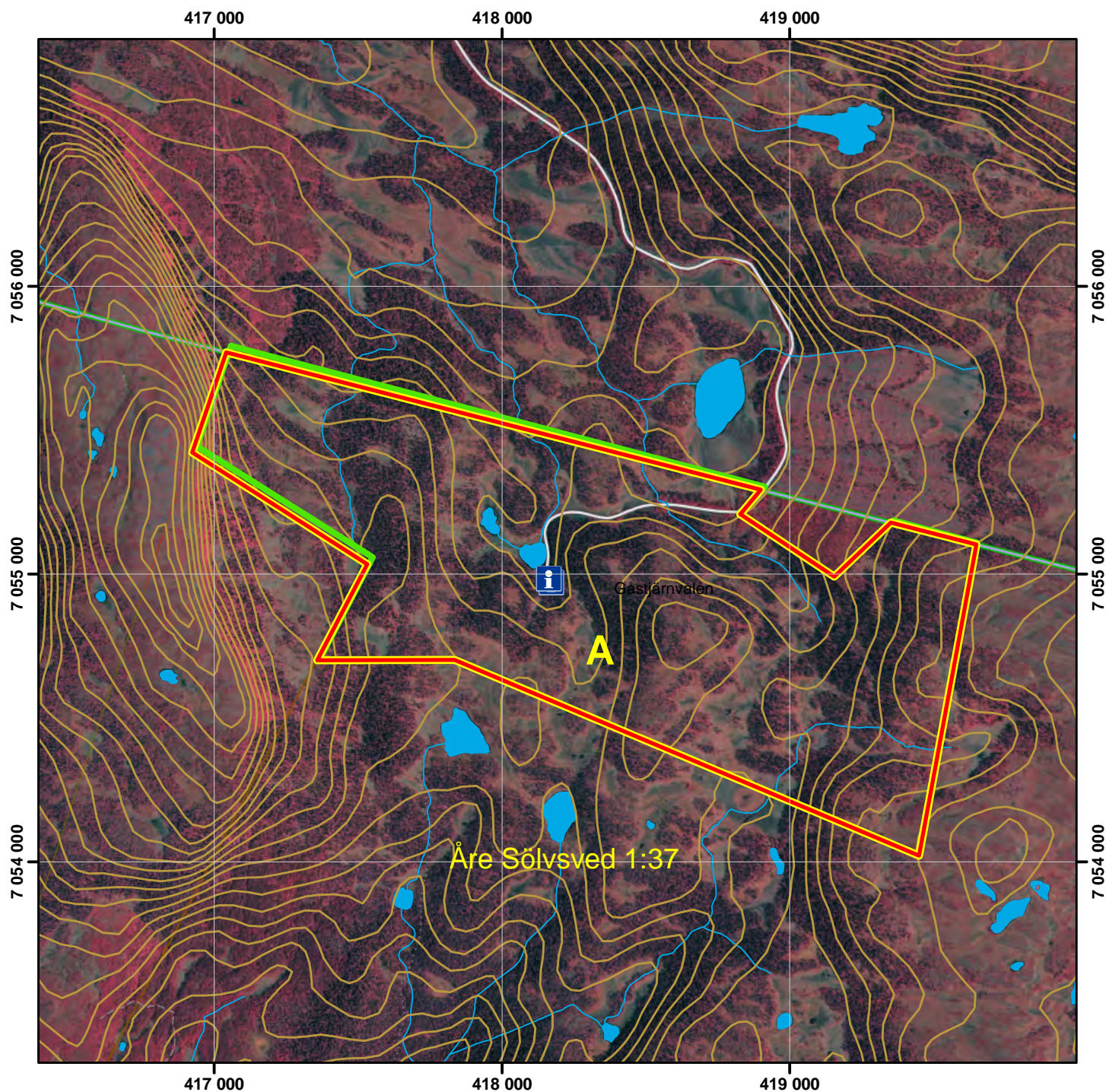
Ej tryckta källor

Länsstyrelsen i Jämtlands län. Länsstyrelsen naturvärdesinventeringar.

Foto: Carl-Johan Wikström, Länsstyrelsen i Jämtlands län



Naturreseptatet Gåstjärnvalen Skötselplankarta



Teckenförklaring

-  Info_P-plats
-  Skötselområde
-  Naturreseptatets gräns

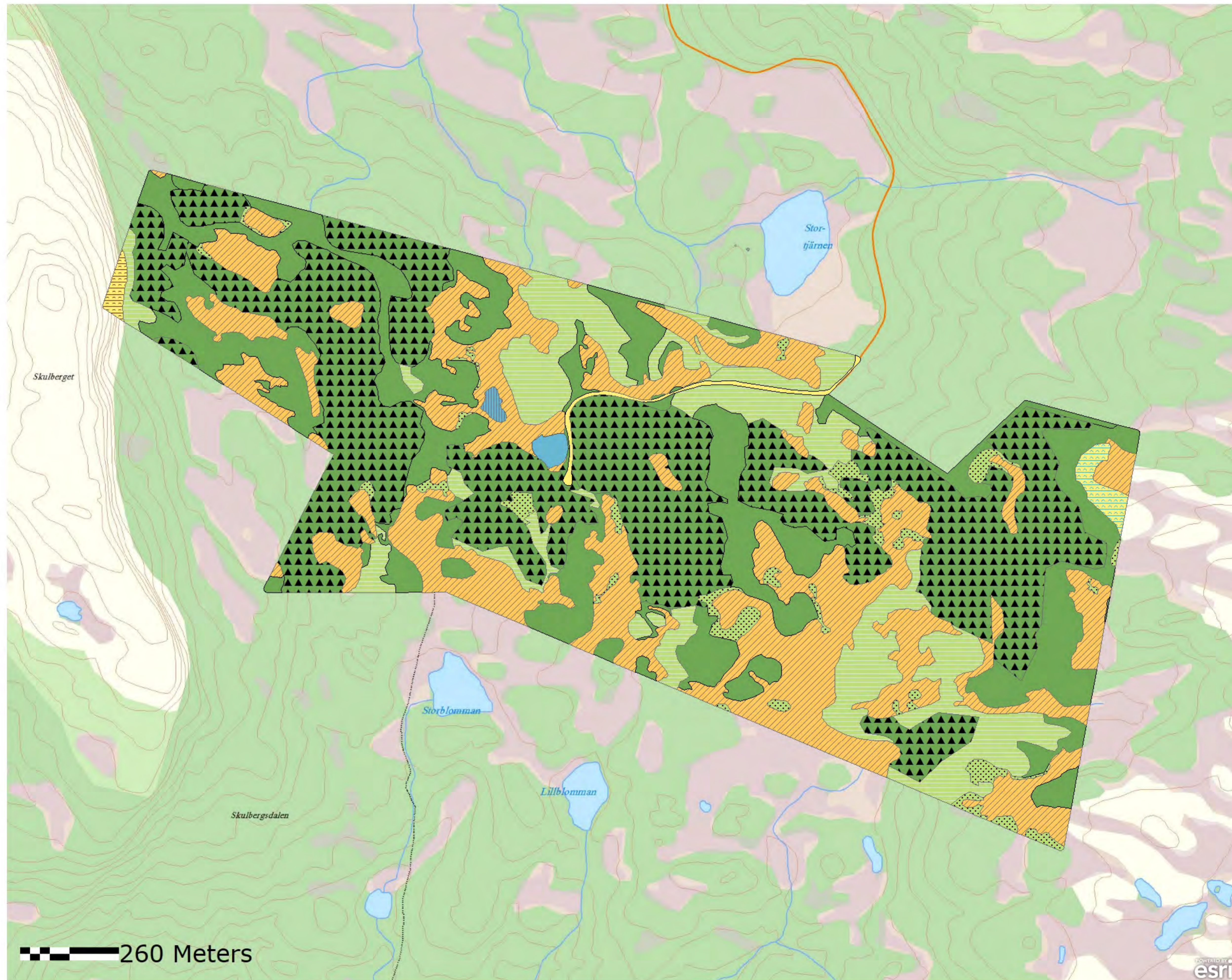
0 250 500 1 000 m

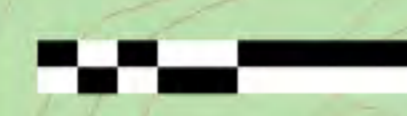
Skala (A4) 1:20 000



Utskrift NNK Punkt
 Utskrift NNK Linje
 Utskrift NNK Yta

-  3100 - Sjö
-  3160 - Myrsjöar
-  4812 - Obestämd torr-frisk hed/ gräsmark ovanför trädgränsen
-  4813 - Obestämd fuktig - blöt hed/gräsmark/myrmark ovanför trädgränsen
-  6960 - Öppen icke-natura naturtyp
-  7140 - Öppna mossar och kärr
-  9010 - Taiga
-  9740 - Skogbevuxen myr
-  9801 - Obestämd lövskog
-  9810 - Obestämd Taiga/ ickenatura-skog
-  9870 - Osäker skogsbevuxen myr, icke-natura naturtyp
-  9900 - Icke-natura skog



 260 Meters

POWERED BY




Bilaga 4.

F2

HUR MAN ÖVERKLAGAR TILL REGERINGEN,

_____departementet

Om Ni är missnöjd med länsstyrelsens beslut kan Ni överklaga hos regeringen.

Det gör Ni genom att i brev

- tala om vilket beslut Ni överklagar, t.ex. genom att ange ärendets diarienummer
- redogöra för dels varför Ni anser att länsstyrelsens beslut är felaktigt, dels hur Ni anser att beslutet skall ändras.

Ni skall underteckna brevet, förtydliga namnteckningen och uppge adress och telefonnummer.

Om Ni har handlingar eller annat som Ni vill åberopa till stöd för Er ståndpunkt så bör Ni skicka med det.

Överklagandet skall lämnas/skickas till länsstyrelsen, se adress nedan. Om inte länsstyrelsen ändrar sitt beslut kommer överklagandet och handlingarna i ärendet att skickas till regeringen.

Länsstyrelsen måste ha fått Ert överklagande inom tre veckor från den dag meddelande om beslutet var infört i ortstidning. I annat fall kan Ert överklagande inte prövas.

Om Ni behöver veta mer om hur Ni skall gå till väga, så kan Ni vända Er till länsstyrelsen, telefonnummer 010-225 30 00

Länsstyrelsens postadress:

Länsstyrelsen i Jämtlands län
831 86 Östersund