



Beslut

Datum
2014-12-15

Dnr (anges vid skriftväxling)
511-6889-11

Enligt sändlista

Beslut om utvidgning av naturreservatet Önet

Namn	Önet
Län:	Jämtland
Kommun:	Krokom
Väggkarta:	152 Östersund
Lägesbeskrivning	Cirka 3 kilometer öster om Ytterån, 11 kilometer väster om Krokom
Centrum-koordinater:	RT 90: X: 7024973 Y:1420905 Sweref 99 TM: X: 7022048 Y: 461253
Fastigheter:	Del av Näskotts-Önet 1:6, del av Näskotts-Önet 1:32
Areal:	37 hektar
Natura 2000:	SE0720117
Förvaltare:	Länsstyrelsen i Jämtlands län





Innehållsförteckning

Länsstyrelsens beslut	3
Syfte	3
Beskrivning av naturreservatet	4
Områdesbeskrivning.....	4
Prioriterade bevarandevärden	4
Planeringsbakgrund	5
Natura 2000	5
Riksintressen	5
Kommunala planer	5
Naturvärdesinventeringar	5
Skäl till beslut	5
Ärendets handläggning	6
Föreskrifter.....	8
Avvägning mot andra intressen	10
Intresseprövning	10
Förenlighet med riksintresseområden och översiktsplan.....	10
Skötsel och förvaltning	10
Kungörelse	11
Hur man överklagar	11
Övrig information	11
Annan lagstiftning	11
Brand	11
Bilagor	12
Sändlista.....	13



Länsstyrelsens beslut

Länsstyrelsen beslutar med stöd av 7 kap. 4 § miljöbalken (1998:808) att förklara det område som avgränsas med heldragen linje på bifogad karta (bilaga 1) som naturreservat, att särskilt skyddas och skötas för att bevara och ge möjlighet till utveckling av biologisk mångfald och för att tillgodose behov av områden för friluftslivet. Reservatet har den avgränsning som slutligen utmärks i fält. Länsstyrelsens beslut om naturreservatet Önet 1947-06-05 (dnr. 11.1211-2763-85) upphör att gälla i och med att detta beslut om utökning av naturreservatet Önet vunnit laga kraft.

Naturreservatets namn skall vara Önet

Syfte

Syftet med naturreservatet är att bevara biologisk mångfald, vårda och bevara värdefulla naturmiljöer samt att skydda, vårda och återställa värdefulla naturmiljöer för skyddsvärda arter. De lövrika delarna med dess ekosystem och biologiska mångfald ska bevaras och i förekommande fall restaureras. Syftet är också att inom ramen för bevarandet av biologisk mångfald och naturmiljöer tillgodose behovet av områden för friluftslivet, samt ge möjlighet till vetenskaplig forskning.

Syftet är samtidigt att uppfylla de åtaganden som följer av att området är utpekad att ingå i det europeiska nätverket av skyddade områden, Natura 2000, enligt Art- och habitatdirektivet.

Syftet nås främst genom fri utveckling men om behov finns även genom småskalig röjning och ringbarkning av gran i värdefulla löv- och tallbestånd. Åtgärder vidtas för att underlätta allmänhetens friluftsliv.

Värdefulla företeelser och strukturer som särskilt ska beaktas är:

- Lövträd med skrovlig bark, lövträdslågor i olika nedbrytningsstadier samt de vedlevande lavar, svampar, fåglar och insekter som är knutna till dessa substrat.
- Hög lövträdsandel med lövträd i spridda åldrar.
- Kalkrik jordmån och kontinuitet av äldre barrträd, samt de marksvampar och kärlväxter som är knutna till denna miljö.
- Naturlig hydrologi.



Beskrivning av naturreservatet

Områdesbeskrivning

Området är beläget ett hundratal meter norr om E14, cirka 3 km öster om Ytterån och cirka 11 km väster om Krokombäcken. Det är 37 hektar och består av kalkrik barrskog med stort inslag av lövträd. Fågelfaunan i området är ovanligt rik på grund av det stora inslaget av gamla lövträd. Stor del av naturvärdena i området är knutna till asp- och sälgförekomsterna.

Utöver de asprika partierna är skogen till övervägande del grandominerad men det finns några mindre partier som domineras av tall. I området finns mindre skogskärr, lokar och ett rikkärr som hyser en rik orkidéflora.

Spridda gamla kulturspår förekommer inom området. I skiftesgränsen finns rester av en gammal gårdsgård och i nordöstra delen finns tre fångstgropar. Hela området har endast i ringa omfattning påverkats av sentida skogsbruk.

En mer omfattande beskrivning finns i skötselplanen (bilaga 3).

Prioriterade bevarandevärden

Naturreservatets prioriterade bevarandevärden är:

- Äldre lövrik barrskog med stora förekomster av gamla lövträd, främst asp och sälg, och av döda lövträd i olika förmultningsgrad, samt de vedlevande lavar, svampar och insekter som är knutna till denna livsmiljö.
- Rikkärr med naturlig hydrologi samt dess förekomster av kalkkrävande växter och kalkkrävande mossor.



Planeringsbakgrund

Natura 2000

Naturreseptatet är utpekad att ingå i det europeiska nätverket av skyddade områden, Natura 2000, enligt Art- och habitatdirektivet (som SCI-område). Naturreseptatets gräns sammanfaller i det närmaste med gränsen för Natura 2000-området.

Ytterligare information om områdets arter och naturtyper i Natura 2000-nätverket finns i skötselplanen för naturreseptatet (bilaga 3) och i Natura 2000-områdets bevarandeplan.

Riksintressen

Hela naturreseptatet utgör riksintresse (enligt 3 kap. 3 § miljöbalken) för friluftsliv (F8 Storsjöbygden) och av riksintresse (enligt 3 kap. 3 § miljöbalken) för kulturmiljövard (Z25 Storsjöbygden).

Kommunala planer

Ingen del av naturreseptatet berörs av detaljplan.

Naturvärdesinventeringar

Flera naturvärdesinventeringar har gjorts i området av Lännsstyrelsens naturvårdshandläggare och stora delar visar på mycket höga naturvärden.

Det ursprungliga resevatet pekades ut 1983 i Lännsstyrelsens urskogsinventering. Området avsattes inte som urskogsresevat, men uppfyllde till viss del dessa kriterier.

Lännsstyrelsen har pekad ut Piprörmyren i Lännsstyrelsens rikkärrsinventering.

Det finns tre nyckelbiotoper registrerade inom området. Småvatten och rikkärr. Delar av den lövrika granskogen i sydvästra delen har klassats som område med naturvärde. Sex sumpskogar är registrerade varav fyra med högsta naturvärdesklass.

Skäl till beslut

Senare tidars omfattande skogsbruk har bidragit till en reducering och fragmentering av viktiga livsmiljöer för skogens växt- och djurliv. Skogen vid Önet har endast i begränsad omfattning påverkats av sådant skogsbruk och här finns gamla träd, torrträd



och liggande död ved i olika nedbrytningsstadier, samt vedlevande lavar, mossor och insekter.

Naturreseptatet utgörs dels av äldre lövrik barrskog, vilket är en ”nationellt underrepresenterad skogstyp” och därmed en prioriterad skogstyp enligt ”Nationell strategi för formellt skydd av skogsmark”. Naturreseptatets funktion för skyddet av denna skogstyp stärks av ett intilliggande 18 hektar stort naturvårdsavtal för skydd av lövrik barrskog.

Naturreseptatet består också till stor del av kalkbarrskog, vilket är en internationell och nationell ansvarsmiljö och därmed också en prioriterad skogstyp för formellt skydd.

Länsstyrelsen bedömer att beslutet bidrar till att uppfylla miljökvalitetsmålen Levande skogar, Myllrande våtmarker och Ett rikt växt och djurliv genom att 32 hektar skyddsvärd produktiv skogsmark och 5 hektar våtmark, undantas från skogsproduktion och ges ett långsiktigt skydd och en ändamålsenlig skötsel.

Skälet till att ge området ett formellt skydd är främst att förhindra skogsproduktion, olika form av markexploatering samt att förhindra att hydrologin störs genom dikning eller körskador. Ytterligare skäl till skyddet är att kunna genomföra önskvärda skötsel- och restaureringsåtgärder.

Natura 2000

Området är utpekad att ingå i Natura 2000, EU:s ekologiska nätverk av skyddsvärda naturområden. Sverige är därigenom skyldig att bevara de inom området förekommande naturtyper och arter som listas i EU:s Art- och habitatdirektiv.

Val av skyddsform

För att förhindra åtgärder som kan skada områdets naturvärden krävs att området får ett formellt och långsiktigt skydd. Länsstyrelsen bedömer att bildande av naturreseptat är det bästa alternativet för att på lång sikt bevara och utveckla områdets höga naturvärden.

Ärendets handläggning

Ett cirka 8 hektar stort området med höga naturvärden uppmärksammades 1947 då markägare ansökte om fridlysning som naturskyddsområde av ett blandskogsområde med rik örtvegetation och fågelfauna.



År 1987 beslutade länsstyrelsen om komplettering av reservatsbeslut och skötselplan. 1991 justerades gränserna för Önets naturreservat och kraftledningsgata undantogs ur reservatet.

Länsstyrelsen föreslog att området skulle ingå i Natura 2000-nätverket, enligt EU:s Art- och Habitatdirektiv (SCI). Området utökades 2003 och såväl Sveriges regering som EU-kommissionen har sedan godkänt denna utökning. I samband med att det utökade området föreslogs som Natura 2000-område informerades markägarna om att Länsstyrelsen även hade för avsikt att utvidga befintligt naturreservat med samma avgränsning.

I slutet på 2003 vidarebefordrade skogsstyrelsen en avverkningsanmälan till Länsstyrelsen som berörde det planerade naturreservatet Önet. Länsstyrelsen fattade då ett interimistiskt beslut 2003-11-27 om förbud att utan Länsstyrelsens tillstånd bedriva skogsbruk inom de delar av fastigheten som berörs av det planerade naturreservatet Önet.

Uppdragen att värdera objektet och sköta förhandlingen har utförts av en auktoriserad konsultfirma. Värderingen slutfördes under 2004 och förhandlingen avslutades under 2005, då alla avtal om intrångsersättning med berörda markägare var klara.

Lantmäteriet fick i uppdrag att mäta in områdets gränser, vilket färdigställdes under 2005.

Under 2014 fick markägare, ägare av särskild rätt inom området samt flertalet berörda myndigheter möjlighet att yttra sig över ett förslag till beslut om naturreservat. Yttranden inkom från markägare, Sveriges geologiska undersökning (SGU), Trafikverket, och Skogsstyrelsen.

Markägare för talan mot förslag till beslut för bildande av naturreservatet Önet med avseende på utbetald intrångsersättning, detta då firmen som gjorde värderingen också förhandlade om marken. Markägaren anser även att under förhandlingen togs ingen hänsyn till att marken ligger 1 mil från virkesterminal eller att avståndet för skotning är litet. Markägare begär en uppräknig på priset av marken plus 25 procent över marknadsvärdet vilket är den prissättning som gäller idag.



Länsstyrelsen anser att båda parter har skrivit under en överenskommelse om ersättning som har beslutats och godkänts av Naturvårdsverket och att det är detta avtal som gäller. Skogsstyrelsen ser positivt på Länsstyrelsens förslag till bildande av Önets naturreservat men har några mindre förslag till förtydliganden. Länsstyrelsen har i möjligaste mån beaktat dessa förtydliganden. Trafikverket och SGU har ingen erinran på förslaget till beslut för naturreservatet Önet.

Föreskrifter

För att uppnå syftet med naturreservatet beslutar Länsstyrelsen med stöd av 7 kap. 5, 6 och 30 §§ miljöbalken samt 3, 21 och 22 §§ förordningen om områdesskydd enligt miljöbalken m. m. att nedan angivna föreskrifter skall gälla i naturreservatet.

Föreskrifterna i A och C nedan skall inte utgöra hinder för förvaltaren att utföra de åtgärder som erfordras för naturreservatets vård och skötsel och som framgår av föreskrifter under B nedan.

Föreskrifterna i A och C nedan skall inte heller utgöra hinder för:

- a) jakt,
- b) underhåll av befintligt jaktorn eller att på samma plats ersätta ett gammalt jaktorn med ett nytt,
- c) att på fastmark transportera fält högvilt med motordrivet fordon,
- d) att på våtmark transportera fällt högvilt med lättare (<400 kg) bandgående fordon (älgtrack, järnhäst eller dylikt),
- e) markägare och innehavare av särskild rätt att använda terrängskoter på väl snötäckt mark i samband med tillsyn och annat nyttjande av marken (inklusive vid uttransport av fällt vilt),
- f) röjning av buskar och mindre träd i syfte att upprätthålla rågångar mellan fastigheter eller upprätthålla befintliga siktgator vid älgpass,
- g) röjning och underhåll av befintliga stigar och vintervägar, fallna träd över stig eller vinterväg får flyttas eller kapas, samt
- h) återupptagen skogsbetesdrift eller myrslätter.

A. Föreskrifter med stöd av 7 kap. 5 § i miljöbalken om inskränkningar i rätten att använda mark- och vattenområden

Utöver föreskrifter och förbud enligt andra lagar är det förbjudet att inom naturreservatet:



1. uppföra byggnad eller annan anläggning, till exempel vindkraftverk, mast, antenn, luft- eller markledning, bro eller spång,
2. utöka eller förändra befintlig byggnad eller anläggning,
3. sätta upp tavla, plakat, skylt, göra inskrift eller liknande,
4. anordna upplag, utföra fyllning eller tippning, spränga, schakta, borra, gräva, markbereda, utföra någon annan typ av markbearbetning eller bedriva täkt av något slag,
5. anlägga väg, skoterled, uppställningsplats för fordon, eller liknande anläggningar,
6. framföra motordrivet fordon i terräng,
7. dika, rensa dike, kulvertera dike, dämna, eller utföra annan åtgärd som påverkar områdets naturgivna hydrologiska förhållande,
8. utföra skogsvårds- eller skogsskötselåtgärder,
9. fälla eller skada träd och buskar, samt flytta eller upparbeta stående och liggande döda träd eller delar av träd,
10. införa för området främmande växt- eller djurart,
11. placera ut saltstenar i anslutning till källor och fuktig-blöt mark samt
12. använda kemiska eller biologiska bekämpningsmedel.

Utan länsstyrelsens tillstånd är det förbjudet att

13. tillföra kalk eller andra växtnäringsämnen, samt
14. uppföra nya älg torn.

B. Föreskrifter med stöd av 7 kap. 6 § miljöbalken om skyldighet att tåla visst intrång

Markägare och innehavare av särskild rätt till marken förpliktas tåla att följande anordningar utförs och åtgärder vidtas för att tillgodose ändamålet med naturreservatet:

1. Utmärkning av naturreservatets gränser.
2. Uppsättning av informationstavla samt underhåll av vandringsleder. Anordningar utöver de som pekats ut i skötselplanen får utföras efter överenskommelse med fastighetsägaren.
3. Biotopvårdande skötselåtgärder i form hydrologisk återställning samt i liten skala ringbarkning och röjning av gran för att gynna löv- och tallvärden. Därutöver kan återupptag av skogsbetesdrift och myrslätter bli aktuellt och utförs då i samråd med markägare.
4. Undersökningar av markslag, växt- och djursamhällen och andra naturförhållanden som ett led i uppföljningen av syfte och



bevarandemål med naturreservatet. Detta kan exempelvis innebära uppsättning av insektsfällor och insamling av enstaka artexemplar.

C. Ordningsföreskrifter med stöd av 7 kap. 30 § miljöbalken om rätten att färdas och vistas samt om ordningen i övrigt inom naturreservatet

Utöver vad som annars gäller i lagar och författningar är det förbjudet att inom naturreservatet:

1. fånga, störa eller skada däggdjur, fåglar, grod- och kräddjur, liksom att skada deras bon och lekplatser eller samla ägg,
2. plocka och samla in arter av olika slag, med undantag av bär och matsvamp,
3. klättra i boträd eller medvetet uppehålla sig närmare rovfågelbo, lya eller gryt än 100 meter,
4. göra åverkan på mark, block, växtlighet, torrträd eller annan död ved,
5. elda, annat än med medhavd ved, samt
6. framföra motordrivet fordon i terräng.

Avvägning mot andra intressen

Intresseprövning

Föreskrifterna är anpassade till naturreservatets värden och behovet att tillgodose syftet med skyddet. De är främst avsedda att begränsa skador på mark samt växt- och djurliv. Vid en avvägning mellan enskilda och allmänna intressen i enlighet med 7 kap. 25 § miljöbalken finner Länsstyrelsen att föreskrifterna inte går längre än vad som krävs för att syftet med skyddet ska tillgodoses.

Förenlighet med riksintresseområden och översiktsplan

Länsstyrelsen bedömer enligt 5 § förordningen (1998:896) om hushållning med mark- och vattenområden m.m. att beslutet om naturreservat är förenligt med hushållningsbestämmelserna i miljöbalkens 3 och 4 kapitel samt att det är förenligt med för området gällande kommunal översiktsplan.

Skötsel och förvaltning

Med stöd av 3 § förordningen om områdesskydd enligt miljöbalken m.m. fastställer Länsstyrelsen de bevarandemål och riktlinjer som

framgår av den till beslutet hörande skötselplanen. Skötselplanen ska ligga till grund för naturreservatets skötsel och ska vid behov revideras. Förvaltare av reservatet ska vara Länstyrelsen i Jämtlands län.

Kungörelse

Kungörelsedelgivning skall ske enligt 47 § delgivningslagen. Föreskrifterna enligt 7 kap. 30 § miljöbalken träder ikraft den dag som framgår av kungörandet i länets författningssamling och gäller omedelbart även om de överklagas. Kungörelse införs i Länstidningen och Östersundsposten den 18 december 2014.

Hur man överklagar

Beslutet kan överklagas hos regeringen, miljödepartementet, se bilaga 4.

Övrig information

Annan lagstiftning

Länstyrelsen upplyser om att verksamheter som kräver dispens eller tillstånd från någon av föreskrifterna i detta beslut, eller i andra fall, ofta förutsätter prövning enligt annan lagstiftning. Exempel på sådan prövning kan vara dispens från strandskyddsbestämmelser, tillstånd till markavvattning eller annan vattenverksamhet, bygglovstillstånd och dispens från terrängkörningsbestämmelser.

För att bedriva verksamheter eller vidta åtgärder som på ett betydande sätt kan påverka miljön i berört Natura 2000-område krävs tillstånd enligt 7 kap. 28 a § miljöbalken. Undantag är verksamheter eller åtgärder som är nödvändiga för skötseln och förvaltningen av särskilda bevarandeområden. Länstyrelsen får lämna tillstånd endast om villkoren i 7 kap. 28 b § miljöbalken är uppfyllda, eller om regeringen har gett sin tillåtelse och villkoren i 7 kap. 29 § miljöbalken är uppfyllda.

Brand

Spontana bränder inom naturreservatets gränser bör släckas omedelbart.



Beslut i detta ärende har fattats av Jöran Hägglund landshövding, efter föredragning av Elin Agerberg, naturvårdshandläggare. I den slutliga handläggningen deltog även Susanna Lövgren, länsråd, Bengt-Åke Strömqvist, biträdande länsråd och Göran Gabling, biträdande naturvårdsenhetschef.

SK

SK
AK

Jöran Hägglund
Landshövding

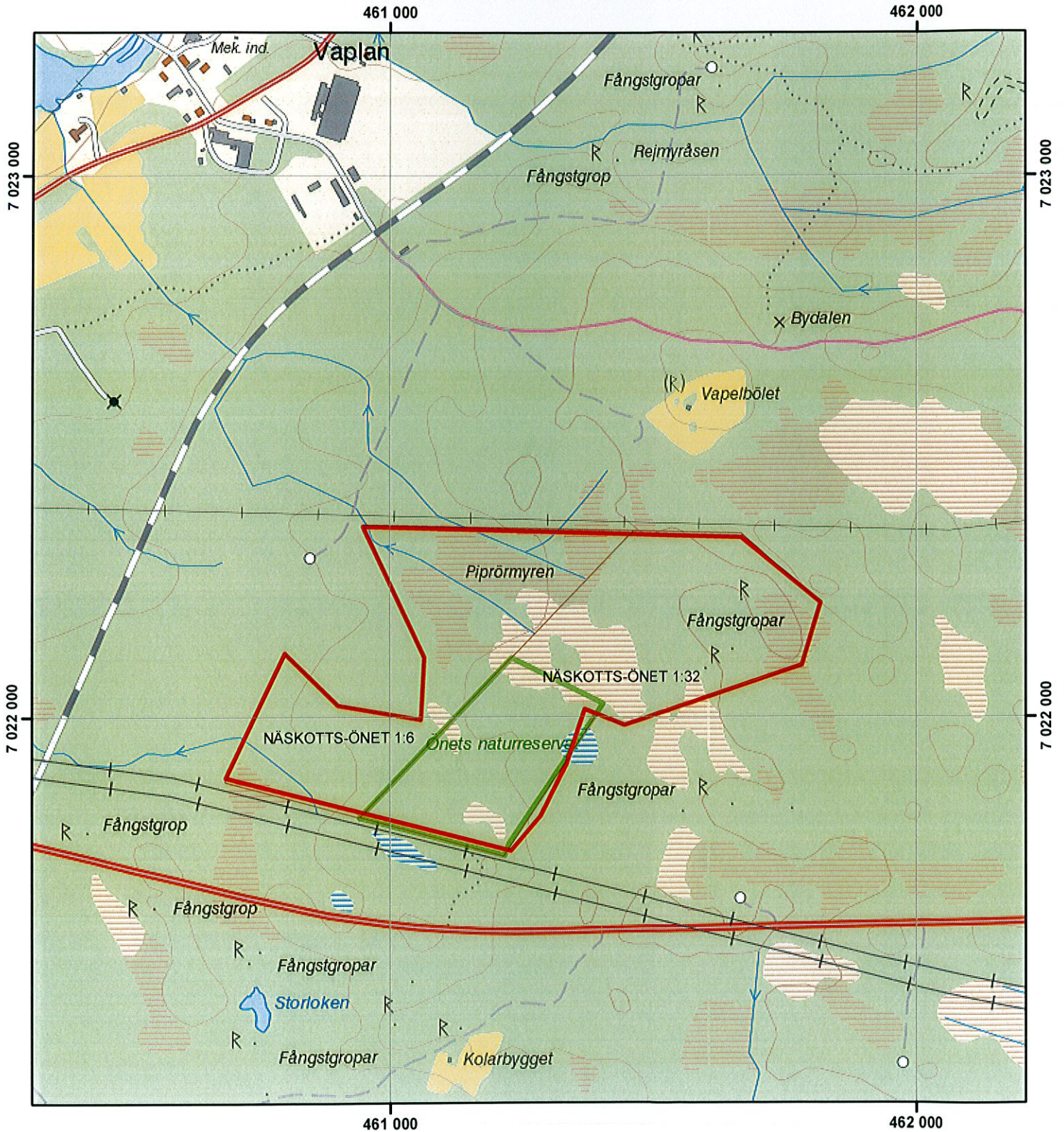
Elin Agerberg
Naturvårdshandläggare

Bilagor

1. Beslutskarta
2. Översiktskarta
3. Skötselplan
- 3a. Karta Skötselområden
- 3b. Karta Natura 2000-naturtyper
4. Hur man överklagar



Naturreseptatet Önet Beslutskarta



Teckenförklaring

 Naturreseptatets gräns

0 125 250 500 m

Skala 1:10 000





Naturreseptatet Önet Översiktskarta



Teckenförklaring

 Naturreseptatets gräns

0 1 2 4 Kilometer

Skala 1:100 000

Topografiska webbkartan

© Lantmäteriet





Skötselplan för naturreservatet Önet

Innehållsförteckning

BESKRIVNINGSDDEL	2
Syfte.....	2
Beskrivning av naturreservatet	2
Administrativa data	2
Ingående naturtyper	3
Områdesbeskrivning.....	3
Prioriterade bevarandevärden	5
Natura 2000	5
Åtgärdsprogram för hotade arter eller livsmiljöer (ÅGP)	5
Skötsel och förvaltning av naturreservatets natur- och kulturvärden	6
Skötselområde A – Lövrik barrskog, 37 hektar.....	6
Skötsel och förvaltning av naturreservatets friluftslivsvärden	7
Utmärkning av naturreservatets gräns	7
Sammanfattning och prioritering av planerade skötselåtgärder	7
Övriga uppgifter	8
Uppföljning	8
Tillsyn.....	8
Finansiering av naturvårdsförvaltningen	8
Källförteckning.....	8



BESKRIVNINGSDDEL

Syfte

Syftet med naturreservatet är att bevara biologisk mångfald, vårda och bevara värdefulla naturmiljöer samt att skydda, vårda och återställa värdefulla naturmiljöer för skyddsvärda arter. De lövrika delarna med dess ekosystem och biologiska mångfald ska bevaras och i förekommande fall restaureras. Syftet är också att inom ramen för bevarandet av biologisk mångfald och naturmiljöer tillgodose behovet av områden för friluftslivet, samt ge möjlighet till vetenskaplig forskning.

Syftet är samtidigt att uppfylla de åtaganden som följer av att området är utpekad att ingå i det europeiska nätverket av skyddade områden, Natura 2000, enligt Art- och habitatdirektivet.

Syftet nås främst genom fri utveckling men om behov finns även genom småskalig röjning och ringbarkning av gran i värdefulla löv- och tallbestånd. Åtgärder vidtas för att underlätta allmänhetens friluftsliv.

Värdefulla företeelser och strukturer som särskilt ska beaktas är:

- Lövträd med skrovlig bark, lövträdslågor i olika nedbrytningsstadier samt de vedlevande lavar, svampar, fåglar och insekter som är knutna till dessa substrat.
- Hög lövträdsandel med lövträd i spridda åldrar.
- Kalkrik jordmån och kontinuitet av äldre barrträd, samt de marksvampar och kärlväxter som är knutna till denna miljö.
- Naturlig hydrologi.

Beskrivning av naturreservatet

Administrativa data

Naturreservatets namn	Önet
Län	Jämtland
Kommun	Krokom
Fastigheter	Del av Näskotts-Önet 1:6 och del av Näskotts-Önet 1:32
Markägare	Enskilda markägare.
Areal	37 hektar
Natura 2000	SE0720117
Förvaltare	Länsstyrelsen i Jämtlands län



Ingående naturtyper

Naturtyper enligt KNAS ¹	Areal (ha)	Naturtyper enligt NNK ²	Areal (ha)
Våtmark	4,5	Rikkärr-Trädklädda och videbevuxna (7231)	4,4
Tallskog	0,4	Taiga (9010)	30
Granskog	15	Skogbevuxen myr (9740)	1,2
Barrblandskog	1,6	Icke-natura skog (9900)	0,8
Barrsumpskog	4,5	Icke-natura vattendrag, ej alpint (3999)	0,2
Lövblandad barrskog	6,1		
Triviallövskog	1,5		
Lövsumpskog	1,0		
Hygge / ungskog	2,1		

¹ Data från "Kontinuerlig naturtypskartering i skyddade områden" (KNAS), Metria.

Uttag från databas 2014-07-08

² Data från "Natura naturtypskartan (NNK), Naturvårdsverket. Kodnummer för respektive naturtyp anges inom parentes. Uttag från databas 2014-07-08. Registrerade naturtyper och arealer kan förändras allt eftersom kunskapen om området ökar. Kontakta Länsstyrelsen i Jämtlands län för aktuella uppgifter.

Områdesbeskrivning

Naturreseptatet Önet är beläget cirka 3 kilometer öster om Ytterån och cirka 11 kilometer väster om Krokom.

Berggrunden består av gråvacka, lerskiffer, kalksten, kvartsarenit och metamorfa ekvivalenter. Jordarterna är morän och i väst isälvsediment. Vegetationstyperna i området är till ungefär lika delar örttyper, bärris/smälbladiga gräs och starr-fräkentyp.

Skogen är till övervägande del grandominerad men det finns några mindre partier som domineras av tall (*Pinus sylvestris*). Delvis är inlagat av asp (*Populus tremula*) tämligen stort. Värdefulla aspbestånd finns framförallt i den sydöstra delen. Flera av asparna är riktigt grova och gamla. I nordost finns aspartier med stor åldersspridning. Säl (*Salix caprea*), björk (*Betula* sp.) och enstaka rönnar (*Sorbus aucuparia*) förekommer spridda i området, gråal (*Alnus incana*) finns främst i sumpskogspartier. Ålder på granskogen varierar från cirka 100-170 år men spritt finns gamla granar (*Picea abies*) upp till cirka 200 år. Tallen är något äldre mellan 160 – 210 år. En del av tallarna har brandljud och gamla högstubbar och lågor med brandspår finns här och var. Skogen är flerstädes flerskiktad. Död ved förekommer i hela skalan sparsamt till lokalt rikligt. Mest död ved finns i delen norr – nordväst om Piprörmyren men även i sydöstra delen finns flera partier som är rika på död ved.

Stor del av naturvärdena i området är knutna till asp- och sälgförekomsterna. Lung- och njurlavar, finns det gott om. Lunglav (*Lobaria pulmonaria*) växer lokalt även på gran och på några sälgar finns skrovellav (*Lobaria scrobiculata*, NT). Även dofticka (*Haploporus odoratus*, NT), koralltaggvamp (*Hericium coralloides*, NT), stiftgelélav (*Collema furfuraceum*, NT) och korallblylav (*Parmeliella triptophylla*) förekommer. Bland vedlevande svampar



knutna till barrträd kan bland annat nämnas sprickporing (*Diplomitoporus crustulinus*, VU), trådticka (*Climacocystis borealis*) och ullticka (*Phellinus ferrugineofuscus*). Den rödlistade orkidén skogsfru (*Epipogium aphyllum*, NT) har påträffats.

I östra delen av området finns ett band med flera lokar/små skogskärr. Rankstarr (*Carex elongata*) tillhör karaktärsarterna i dessa lokar, i några av lokarna finns även den mycket giftiga växten sprängört (*Cicuta virosa*). Båda arterna är tämligen sällsynta i Jämtland.

I områdets centrala del ligger rikkärret Piprörmyren. Rikkärret hyser en rik orkidéflora, med arter som till exempel blodnycklar (*Dactylorhiza incarnata* ssp. *cruenta*), ängsnycklar (*Dactylorhiza incarnata* ssp. *Incarnata*), skogsnycklar (*Dactylorhiza maculata* ssp. *fuchsii*) och sumpnycklar (*Dactylorhiza lapponica*). På rikkärret växer även sumpäggschamp (*Bovista paludosa*, NT). Kärrets östra och centrala delar är hydrologiskt intakta medan utloppsdelens i väster lokalt är dikningspåverkad.

Fågelarter som bland annat har observerats i reservatet är järpe (*Bonasa bonasia*), tjäder (*Tetrao urogallus*), större hackspett (*Dendrocopus major*), gråspett (*Picus canus*), spillkråka (*Dryocopus martius*), tretåig hackspett (*Picoides tridactylus* NT) och fjällvråk (*Buteo lagopus* NT).

Förkortningar för den svenska rödlistans olika hotkategorier enligt Artdatabanken 2010: EN = starkt hotad, VU = sårbar, NT = nära hotad

Kulturhistoria och tidigare markanvändning

Spridda gamla kulturspår förekommer i reservatet. I skiftesgränsen finns rester av en gammal gårdsgård och i nordöstra delen finns tre fångstgropar registrerade. Gamla avverkningsstubbar finns flerstädes och vittnar om att skogen dimensionsavverkades kring sekelskiftet, men de senaste 50 åren tycks endast viss plockhuggning ha förekommit i sydvästra delen.

Rennäring

Enligt rennäringslagen har den som är av samisk härkomst eller på annat sätt förvärvat renskötselrätt rätt att enligt denna lag begagna mark och vatten till underhåll för sig och sina renar. Det är Njaarke sameby som har sitt geografiska område vid naturreservatet Önet. Njaarke sameby använder området som vårvinterland.

Friluftsliv

Den vildmarksbetonade relativt tätortsnära skogen med gamla, både löv- och barrträd, tillsammans med rikkärrets rikliga förekomster av orkidéer gör området intressant såväl för friluftsliv som för utbildning. För att ta sig till reservatet följer man E14 från Östersund mot Ytterån och efter cirka 11 km väster om Krokomben finns en parkeringsficka. Från parkeringen



finns en uppmärksammad stig som leder till reservatet och väl inne i reservatet fortsätter stigen in i den sydöstra delen av området.

Prioriterade bevarandevärden

- Äldre lövrik barrskog med stora förekomster av gamla lövträd, främst asp och sälg, av döda lövträd i olika förmultningsgrad, samt de vedlevande lavar, svampar och insekter som är knutna till denna livsmiljö.
- Rikkärr med naturlig hydrologi samt dess förekomster av kalkkrävande växter och kalkkrävande mossor.

Natura 2000

Naturresevatet är utpekad att ingå i det europeiska nätverket av skyddade områden, Natura 2000 enligt Art- och habitatdirektivet (som SCI-område). I tabellen nedan redovisas de förekommande naturtyper som är registrerade i Natura 2000-nätverket och som Sverige därigenom förbundit sig att bevara inom detta område. Naturtyper och arealer nedan är hämtade från NNK-databasen den 8 juli 2014. Registrerade naturtyper och arealer kan förändras allt eftersom kunskapen om området ökar. Kontakta Länsstyrelsen i Jämtlands län för aktuella uppgifter.

Ingående naturtyper enligt EU:s Art- och habitatdirektiv för Natura 2000.

Kod	Naturtyp	Areal (ha)
7231	Rikkärr-Trädklädda och videbevuxna	4,4
9010	Taiga*	30
9740	Skogbevuxen myr *	1,2
9900	Icke-natura skog	0,8
3999	Icke-natura vattendrag, ej alpint	0,2

* Prioriterad naturtyp enligt EU:s Art- och habitatdirektiv.

Åtgärdsprogram för hotade arter eller livsmiljöer (ÅGP)

Vid förvaltningen av naturresevatet ska särskild hänsyn tas till av Naturvårdsverket fastställda åtgärdsprogram för hotade arter eller livsmiljöer. Åtgärdsprogram som är aktuella för detta naturresevat har beaktats i de skötselåtgärder som anges i skötselplanen. Om Länsstyrelsen får ny kunskap om arter eller naturtyper berörda av ÅGP inom naturresevatet ska prioriterade åtgärder för dessa kunna utföras, under förutsättning att de inte bryter mot naturresevatets syfte. På samma sätt ska prioriterade åtgärder i ännu ej fastställda åtgärdsprogram kunna utföras i naturresevatet när programmen fastställts.

Åtgärdsprogram för hotade arter eller naturtyper som är särskilt viktiga för förvaltningen

Åtgärdsprogram	Kommentar
Rikkärr	Naturtypen omfattar centrala delen av naturresevatet.
Kalktallskog	Kalkbarrskog förekommer fläckvis inom naturresevatet.
Hotade arter på asp i Norrland	



PLANDEL

Skötsel och förvaltning av naturreservatets natur- och kulturvärden

Naturreservatet omfattas av ett skötselområde (A). Areal 37 hektar.

Skötselområde A – Lövrik barrskog, 37 hektar.

Skötselområdet utgörs av kalkbarrskog med hög lövträdsandel. Naturvärdena är särskilt knutna till den kalkrika jordmånen och förekomsten av gamla, grova aspar, såväl levande som döda. I östra delen av området finns även naturvärden som består av gamla granar och död ved, men dessa är av lägre vikt än de värden som är knutna till lövträden. I västra- och nordöstradeln är både gran- och aspbestånden något yngre och träden står tätare. I området finns ett rikkärr och små lokar/skogskärr.

Bevarandemål

Skötselområdet ska bestå av äldre lövrik barrskog med god förekomst av gamla lövträd liksom av stående och liggande död ved av lövträd. Det ska finnas en åldersspridning bland lövträden så att nya träd kontinuerligt ska kunna växa sig gamla. Det ska finnas rikliga och ej minskande förekomster av för naturtypen typiska arter, främst inom artgrupperna kalkgynnade kärlväxter och marksvampar samt vedlevande svampar, lavar, insekter och fåglar.

Skötselområdets rikkärr ska hysa en naturlig hydrologi och vara fria från körskador. De ska ha rika och ej minskande förekomster av för naturtypen typiska arter, främst bland kalkgynnade kärlväxter och kalkgynnade mossor.

Målarealer* för skötselområdets naturtyper (enligt NNK).

Kod	Naturtyp	Areal år 2014 (ha)	Målareal (ha)
7231	Rikkärr- trädklädda	4,4	4,4
9010	Taiga	30	31
91D0	Skogsbevuxen myr	1,2	1,2
9900	Icke-natura skog	0,8	0
3999	Icke-natura vattendarga, ej alpint	0,2	0

Skötselåtgärder

- Fri utveckling. Om uppföljning påvisar att bevarandemålen inte uppnås kan röjning och ringbarkning av gran vara nödvändig likväl som tillfällig stängsling för att stänga ute betande vilt. Innan eventuella skötselåtgärder utförs görs en detaljplanering.

Dessutom ska följande ej prioriterade skötselåtgärder vara möjliga att utföra i skötselområdet:

- Återupptag av skogsbeta.
- Återställning av den dikningspåverkade hydrologin och vegetationen. Igenväxningsvegetation röjs.



- Vid förekomst av åtgärdsprogramarter som är knutna till tall, röjning och ringbarkning av gran.
- Röja fram och synliggöra kultur- och fornlämningar.

Skötsel och förvaltning av naturreservatets friluftslivsvärden

Området nyttjas idag som strövområde för närboende. Det finns en stig som går genom den sydöstra delen av reservatet.

Bevarandemål

Vid naturreservatet ska det finnas god information om naturreservatets natur- och kulturvärden, samt om de bestämmelser som gäller för naturreservatet. Stig för friluftslivet ska finnas.

Skötselåtgärder

- Informationstavla för naturreservatet sätts upp enligt bilaga 3a.
- Uppmärkning och röjning av befintlig stig.

Dessutom ska följande ej prioriterade åtgärder vara möjliga att utföra:

- Uppmärkning och röjning av nya stigar samt anläggning av rastplats.

Utmärkning av naturreservatets gräns

Naturreservatet skall utmärkas i fält enligt svensk standard och enligt Naturvårdsverkets anvisningar.

Sammanfattning och prioritering av planerade skötselåtgärder

Skötselområde	Skötselåtgärder	Prio
Hela naturreservatet	Markering av naturreservatets gränser.	1
A	Fri utveckling	1
Friluftsliv	Uppsättning av informationstavla	1
Friluftsliv	Röjning och markering av stig	1

Utöver ovan listade prioriterade skötselåtgärder ska det inom området vara möjligt att:

- Ringbarka och röja gran för att gynna lövvärden.
- Stängsla för att stänga ute betande vilt.
- Lägga igen diken, inklusive röja igenväxningsvegetation.
- Vid förekomst av åtgärdsprogramarter som är knutna till tall, röja och ringbarka gran.
- Återuppta skogsbete och myrslätter.
- Röja fram och synliggöra kultur- och fornlämningar.
- Märka upp nya leder och anlägga rastplats.



Övriga uppgifter

Uppföljning

En uppföljning av beskrivna bevarandemål ska ske för varje skötselområde för bedömning av områdets bevarandetillstånd. Uppföljningsarbetet anges och utförs av Länstyrelsen eller av denne enligt skrivna avtal utsedd uppdragstagare. Resultat från kommande uppföljning av bevarandestatusen kan eventuellt påkalla en revidering av skötselplan och målindikatorer. Målindikatorer för uppföljning av bevarandemålen för naturreservatets skötselområden anges i ett särskilt dokument kallat uppföljningsplan och beslutas om separat.

Tillsyn

Länstyrelsen ansvarar för fortlöpande tillsyn av att naturreservatets föreskrifter efterlevs.

Finansiering av naturvårdsförvaltningen

Naturvårdsförvaltningen bekostas av Naturvårdsverket genom skötselanslag för biotopvårdande åtgärder, utmärkning av reservatets gränser, områdestillsyn samt löpande underhåll.

Källförteckning

Tryckta källor

- Krokoms kommun 1991. Översiktsplan för Krokoms kommun.
 Krokoms kommun 2010/2011. Vindkraft i Krokoms kommun. Tillägg till Översiktsplan.
 Lundqvist, J, 1969: Jordartskarta över Jämtlands län, skala 1:200 000. Sveriges geologiska undersökning, serie nr: Ca 45
 Lundqvist T, 1984: Karta över berggrunden i Jämtlands län utom förevarande Fjällsjö k:n, skala 1:200 000. Sveriges geologiska undersökning, serie nr Ba 31
 Länstyrelsen i Jämtlands län 1983. Urskogar och urskogsartade naturskogar i Jämtlands län. Objekt 28 Önet.. Lennart Isaksson. Länstyrelsen i Jämtlands län 1983:13.
 Länstyrelsen i Jämtlands län 2004. Rikkärr i Jämtlands kambrosilurumråde. Objekt 19E5E01. Natur i Jämtlands län 2004:2.
 Naturvårdsverket 2006. Åtgärdsprogram för bevarande av rikkärr. Naturvårdsverket rapport 5601.
 Naturvårdsverket 2008. Planering av naturreservat – vägledning för beskrivning, indelning och avgränsning. Naturvårdsverkets Rapport 5788.
 Naturvårdsverket 2009. Åtgärdsprogram för kalktallskogar 2009-2013. Naturvårdsverket rapport 5967.
 Naturvårdsverket 2010. Åtgärdsprogram för hotade arter på asp i Norrland. Naturvårdsverket rapport 6393.
 Naturvårdsverket 2013. Förvaltning av skogar och andra trädbärande marker i skyddade områden. Naturvårdsverket Rapport 6561.
 Naturvårdsverket och Skogsstyrelsen 2005. Nationell strategi för formellt skydd skog.



Källor på internet

Artdatabanken och Naturvårdsverket. Artportalen. www.artportalen.se.

Lännsstyrelsen i Jämtlands län. Bevarandeplan för Natura 2000-området Önet SE0720117. www.lansstyrelsen.se/jamtland/Sv/djur-och-natur/skyddad-natur/natura-2000/Pages/bevarandeplaner.aspx.

Naturvårdsverket. Vägledningar för svenska naturtyper och arter i EU:s naturvårdsdirektiv. www.naturvardsverket.se/Stod-i-miljoarbetet/Vagledning-amnesvis/Natura-2000/.

Riksantikvarieämbetet. Fornminnesregistret. Raä-nummer: Näskotts 227:1 228:1, 228:2
Fornsök www.raa.se/cms/fornsok/start.html.

Sametinget. Underlag för planer. www.sametinget.se/8382 Kartor över Riksintresse, strategiska platser och årstidsland för Njaarke sameby.

Skogsstyrelsen. Nyckelbiotoper och objekt med naturvärden. N 14367-1996, N 2960-2002, N 2935-2002, N14366-1996, N 2961-2002, N 2936-2002. Skogens källa www.skogsstyrelsen.se/Aga-och-bruka/Skogsbruk/Karttjanster/Skogens-Kalla.

Sveriges lantbruksuniversitet (SLU). Rödlistade arter i Sverige. www.artfakta.se.

Ej tryckta källor

Berggrundsdata över Jämtlands län, hämtad från SGUs berggrundsdatas. © Sveriges geologiska undersökning (SGU)

Jordartsdata över Jämtlands län, hämtad från SGUs jorddatas. © Sveriges geologiska undersökning (SGU)

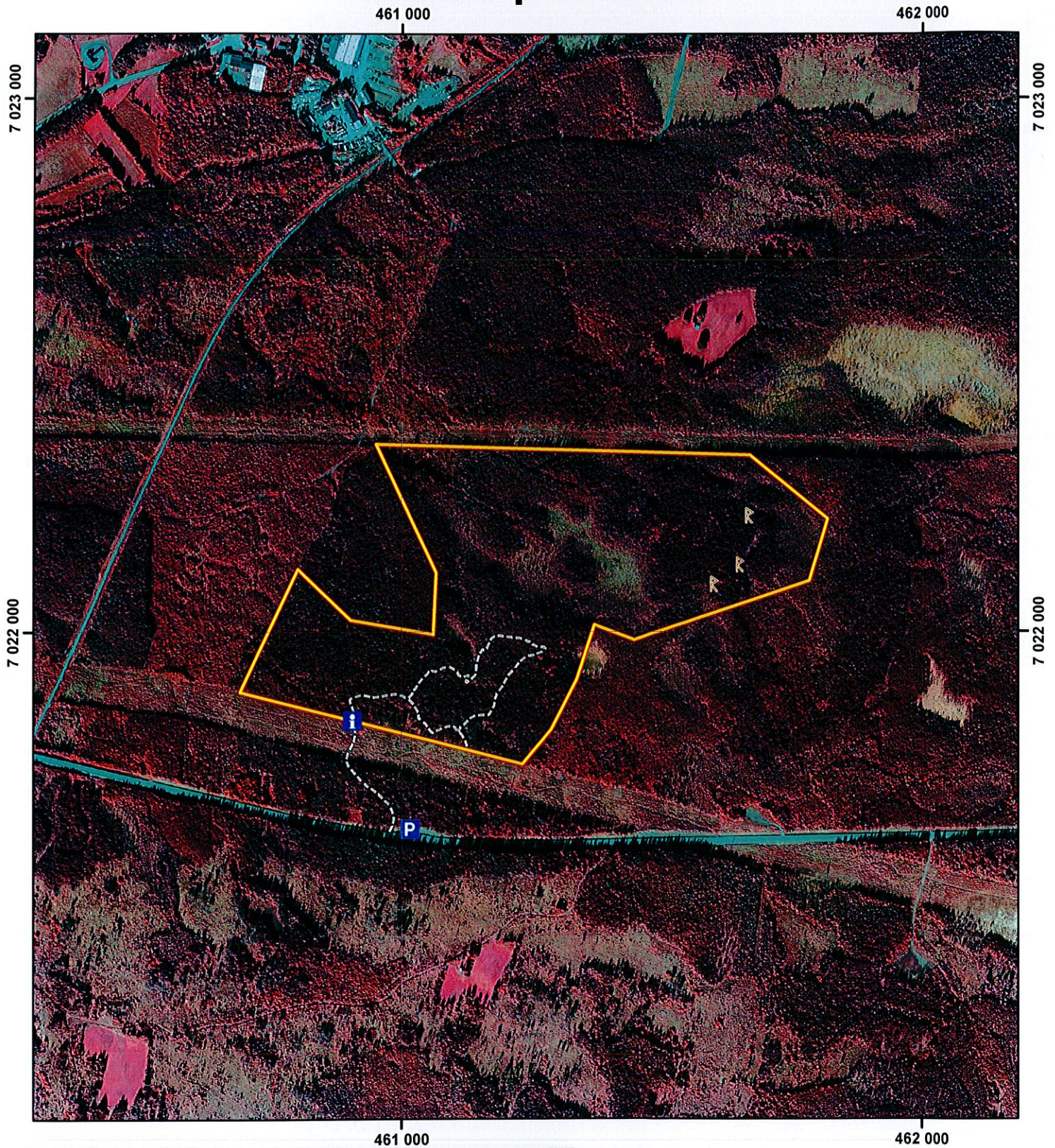
Lännsstyrelsen i Jämtlands län. Lännsstyrelsens artdatabas.

Lännsstyrelsen i Jämtlands län. Lännsstyrelsen naturvärdesinventeringar.







Foto: Carolin Sandgren, Lännsstyrelsen Jämtlands län

Naturreservatet Önet

Skötselplankarta



Teckenförklaring

- | | | | |
|--|------------------------|---|-------------------|
|  | Naturreservatets gräns |  | Informationstavla |
|  | Skötselområde A |  | Parkering |
|  | Stig |  | Fångstgrop |

0 125 250 500 Meter

Skala 1:10 000

SWEREF 99 TM Ortofoto © Lantmäteriet



NNK-Naturtyp

2014-07-08

- Utskrift NNK Punkt
- Utskrift NNK Linje
- 3999 Icke-natura vattendrag, ej alpint
- Utskrift NNK Yta
- 7231 - Rikkärr trädklädda och videbevuxna (krontäckning 30-100%)
- 9010 - Talga
- 9740 - Skogbevuxen myr
- 9900 - Icke-natura skog



1:10370



Bilaga 4.

F2

HUR MAN ÖVERKLAGAR TILL REGERINGEN,

_____ departementet

Om Ni är missnöjd med länsstyrelsens beslut kan Ni överklaga hos regeringen.

Det gör Ni genom att i brev

- tala om vilket beslut Ni överklagar, t.ex. genom att ange ärendets diarienummer
- redogöra för dels varför Ni anser att länsstyrelsens beslut är felaktigt, dels hur Ni anser att beslutet skall ändras.

Ni skall underteckna brevet, förtydliga namnteckningen och uppge adress och telefonnummer.

Om Ni har handlingar eller annat som Ni vill åberopa till stöd för Er ståndpunkt så bör Ni skicka med det.

Överklagandet skall lämnas/skickas till länsstyrelsen, se adress nedan. Om inte länsstyrelsen ändrar sitt beslut kommer överklagandet och handlingarna i ärendet att skickas till regeringen.

Länsstyrelsen måste ha fått Ert överklagande inom tre veckor från den dag meddelande om beslutet var infört i ortstidning. I annat fall kan Ert överklagande inte prövas.

Om Ni behöver veta mer om hur Ni skall gå till väga, så kan Ni vända Er till länsstyrelsen, telefonnummer 010-225 30 00

Länsstyrelsens postadress:

Länsstyrelsen i Jämtlands län
831 86 Östersund