

LÄNSSTYRELSEN
Jämtlands län
Planeringsavdelningen
Naturvårdsenheten
l:e byråing R Johansson

BESLUT
Datum
1988-09-30

Dnr (anges vid skriftväxling)
11.1211-1032-83

Enligt sändlista

**BILDANDE AV NATURRESERVATET KÄLASLÄTTEN I GÅXSJÖ
OCH HAMMERDALS SOCKNAR, STRÖMSUNDS KOMMUN**
(4 bilagor)

Uppgifter om naturreservatet

Namn	Kälaslätten
Kommun	Strömsund
Socken	Gåxsjö och Hammerdal
Läge	18 km V Hammerdal x/y= 7059/1460
Kartblad	Ekonomiska kartbladen 20 F 0-1 a-b (705 00), 20 F 0-1 c-d (705 02) Topografiska kartbladet 20 F SV (205 1)
Gräns	Se bifogade karta, bilaga 1
Fastigheter och markägare	Se bifogad förteckning, bilaga 3
Naturvårdsförvaltare	Skogsvårdstyrelsen
Areal	360 ha varav 2 ha vatten
Naturtyper	Rikkärr, sluttningskärr, källkärr, blandmyr, sump- skog, granskog
Naturgeografisk region	31 Jämtlands kambrosilur- område

Beskrivning av området

Reservatet består i huvudsak av de båda myrarna Kälaslätten och Stormyren. Det ligger ca 450 m ö h inom det flacka och myrrika jämtländska kambrosilur-området. Området sluttar mot norr och täcks förutom av våtmarker även av produktiva granskogar som

LÄNSSTYRELSEN
Jämtlands län

i söder är tillrinningsområde med bl a många källor och gölar. Förutom närmast byn Klumpen längst i väster är området opåverkat av dikning. Våtmarkerna har tidigare hävdats genom slätter, men numera har många av dem börjat växa igen med främst björk. Genom uppdämning av Stormyren kunde timmer och massaved transporteras norrut från området via en numera helt övervuxen flottningsränna. Området avgränsas i väster, norr och nordost av skogsklädda fastmarksområden, i öster av allmänna vägen samt i söder av en skogsbilväg.

Området uppvisar många olika myrtyper som är typiska för silurområdets kalkmyrar. Själva Kälaslåtten består av en mosaikartad blandning av tidigare hävdade kärr och trädbeväxta fastmarksholmar. Inom Stormyren finns ovanligt väl utvecklade källkärr med källkupoler, dråg och bäckar. I det högre belägna området söder om själva myrmarken finns källor, sluttande kärr och sumpskogar. Vegetationen vid källor och bäckar samt i kärr och sumpskogsområden är rik och en del sällsynta växter är noterade från området.

Ärendets beredning

I länsstyrelsens inventering "Skyddsvärda myrar i Hammerdalstrakten" erhöll Kälaslåtten - Stormyren högsta skyddsklass. Området är redovisat som riksintressant för naturvården och är med i Europarådets förteckning över internationellt skyddsvärda våtmarker.

Länsstyrelsen tog 1983 initiativ till att avsätta området som naturreservat. Efter samråd med skogsvårdsstyrelsen och naturvårdsverket informerades markägarna om det planerade reservatet. Länsstyrelsen har tillsammans med skogsvårdsstyrelsen gjort ett antal fältbesök i området.

Ett förslag till naturreservat och skötselplan översändes 1987 för yttrande till berörda fastighetsägare. En markägare har framställt vissa erinringar mot förslaget men har underhand meddelat att han inte motsätter sig reservatsbildningen. Naturvårdsverket, skogsvårdsstyrelsen och Strömsunds kommun har tillstyrkt länsstyrelsens förslag till naturreservat och skötselplan.

OMRÅDETS BETYDELSE OCH BEHOV AV SKYDD OCH VÅRD

Kälaslåtten är ett av de mest skyddsvärda kalkmyrområdena inom Jämtlands kambrosilurområde.

LÄNSSTYRELSEN
Jämtlands län

Området är botaniskt och ekologiskt värdefullt främst genom den variation av olika kärrtyper som är typiska för silurområdets myrar. Av särskilt intresse är de sluttnings- och källkärr samt bäckraviner som är betingade av den skiftande topografin och den egenartade hydrologin.

Myrarna är känsliga för olika typer av markingrepp och ingrepp i hydrologin. Naturvärdet kan dessutom minskas genom ett alltför radikalt skogsbruk främst genom kalavverkning av sumpskogsområden och myrkanter samt gödsling, användning av bekämpningsmedel och införande av främmande trädslag.

Det beskrivna området som är markerat på bifogade karta (bilaga 1), bör särskilt skyddas och vårdas av skäl som nämns ovan. Länsstyrelsen förklarar därför med stöd av 7 § naturvårdslagen (1964:822 omtryckt 1974:1025) området för naturreservat.

Naturreservatet skall heta Kälaslåtten.

Ändamålet med reservatet är att bevara kärren, källorna, bäckraviner och de övriga våtmarkerna med dess botaniska, hydrologiska och ekologiska kvaliteter. Begreppet våtmark innefattar även skogsbevuxna våtmarkspartier och rimligt breda kantzoner.

I detta beslut har länsstyrelsen, med stöd av 3 § naturvårdslagen, även beaktat bestämmelserna i naturresurslagen. Länsstyrelsen finner att detta beslut om naturreservat stämmer väl överens med bestämmelserna i naturresurslagen. Som tidigare nämnts har området bedömts vara av riksintresse för naturvården (NRL 2:6).

För området skall gälla de föreskrifter enligt 8 - 10 §§ naturvårdslagen samt 9 § naturvårdsförordningen (1976:484), vilka anges nedan. Föreskrifterna skall inte utgöra hinder för åtgärder enligt skötselplan.

A. Föreskrifter enligt 8 § naturvårdslagen om inskränkningar i rätten att förfoga över fastighet inom reservatet

Utöver vad som annars gäller är det förbjudet att

1. uppföra ny byggnad eller annan anläggning.
2. anlägga väg, luft- eller markledning.
3. schakta, tippa, fylla ut eller bedriva täkt
4. anordna upplag annat än tillfälligt för skogsbrukets behov.
5. dika eller dämna. Se även föreskrift A 9.

LÄNSSTYRELSEN
Jämtlands län

6. hyggesploga.
7. införa främmande växt- eller djurarter.
8. sprida kemiska bekämpningsmedel, kalk eller gödselmedel.

Utan länsstyrelsens tillstånd är det förbjudet att

9. utföra rensning av befintliga diken

B. Föreskrifter enligt 9 § naturvårdslagen om skyldighet att tåla visst intrång

Markägare och innehavare av särskild rätt till marken förpliktas tåla att följande anordningar utförs och åtgärder vidtas för att tillgodose ändamålet med reservatet, nämligen

1. utmärkning av och upplysning om reservatet
2. utförande och underhåll av parkeringsplats och stigar vid behov samt övriga åtgärder enligt nedanstående skötselplan.

C. Föreskrifter enligt 10 § naturvårdslagen om vad allmänheten har att iakttaga inom reservatet

Utöver vad som annars gäller är det förbjudet att

1. gräva upp, plocka eller bryta buskar, ris, örter, mossor eller lavar
2. skada växande eller döda stående eller ikullfallna träd
3. avsiktligt störa djurlivet
4. framföra motordrivet fordon med undantag av snöskoter på väl snötäckt mark.

D. Föreskrifter enligt 9 § naturvårdsförordningen rörande naturvårdsförvaltningen av reservatet

Länsstyrelsen fastställer nedanstående skötselplan.

Naturvårdsförvaltaren skall vara skogsvårdsstyrelsen. Vid förvaltningen skall samråd ske fortlöpande med länsstyrelsen.

SKÖTSELPLAN

Syftet med naturvårdsförvaltningen är att uppnå ändamålet med reservatet.

DISPOSITION OCH SKÖTSEL AV MARK OCH VATTEN

Skogsmark

Beskrivning. Myrarnas tillrinningsområde i söder består av sluttande, delvis kuperade marker med produktiva granskogar som delvis är avverkade. I sänkor mellan de produktiva områdena finns gölar, källor och kärr.

Själva myrområdet är flackare och kännetecknas framförallt i öster av en mängd skogsklädda fastmarksryggar som till stor del är avverkade under 1940-50-talen.

Mål: Skogsskötseln skall bedrivas så att våtmarkerna med dess hydrologiska, ekologiska och botaniska kvaliteter bevaras. Detta torde vara möjligt om särskild hänsyn tas enligt 21 § skogsvårdslagen.

Riktlinjer: Vid upprättande av skogsbruksplan skall hänsyn tas till naturvårdens intressen i området. Slutavverkning eller andra större virkesuttag och planering av tyngre transporter inom reservatet skall föregås av samråd med länsstyrelsens naturvårdsenhet.

Exempel på naturvårdshänsyn som bedöms vara särskilt viktiga inom området är följande.

Avverkning

Vid kalavverkning skall skogsridåer lämnas närmast myrar, källor, bäckar och gölar. Bredden på skyddsridåerna avgörs från fall till fall beroende på skogens beskaffenhet och markens lutning.

Skog på impediment får inte avverkas.

Torrträd sparas.

Stamvis blädning får utföras om biologiska och geologiska förutsättningar för nöjaktigt resultat bedöms föreligga. Åtgärden skall föregås av samråd med skogsvårdsstyrelsen.

Inom äldre, glest beskogade hyggen eller inom sk restskogsbestånd skall krav om radikala åtgärder enligt skogsvårdslagen stå tillbaka för naturvårdens intresse av att låta skogsbestånden utvecklas fritt.

Transporter

Virkestransporter och andra transporter skall utföras så att minsta möjliga skada på mark och vegetation åstadkommes.

Tyngre virkestransporter skall i möjligaste mån utföras på fast mark. Om det är oundvikligt att passera myrar, källor och motsvarande får transportererna bara utföras på frusen, väl snötäckt mark varvid kortast möjliga passage skall väljas över myrarna.

Den vinterbilväg som inom kort skall användas vid avverkning inom fastigheterna Gåxsjö 2:57, 1:33 och 1:16 får utföras enligt det förslag som upprättats av skogsvårdsstyrelsen, se skötselplan-karta. Arbetena skall dock utföras så att de orsakar minsta möjliga skada på mark och vegetation.

Övrigt

Rensning av äldre diken förutsätter särskilt tillstånd av länsstyrelsen. Rensning får endast utföras för att bibehålla vattnets djup eller läge och så att den orsakar minsta möjliga skada på mark och vegetation.

Myrmark

- Mål:** Myrarna bevaras i orört skick.
- Åtgärder:** Inga åtgärder utförs tills vidare. Framtida bedömningar kan innebära att röjning och slåtter kommer att genomföras inom tidigare hävdade områden.

Vattenområden

- Mål:** Vattenområdena bevaras i orört skick. Detta gäller även källor och bäckar.
- Åtgärder:** Inga åtgärder

ANORDNINGAR FÖR REKREATION OCH FRILUFTSLIV

Tillgänglighet - friluftsanordningar

1. Vid behov skall en markerad stig anläggas från allmänna vägen mellan Gåxsjö och Raftsjöhöjden till reservatets representativa delar. Stigen skall utmärkas enligt naturvårdsverkets anvisningar. Så långt möjligt bör befintliga stigar följas. Viss spångning kan bli aktuell.
2. Vid behov skall en enkel parkeringsplats anläggas och markeras, lämpligen där Stor-myren tangerar allmänna vägen.
3. Naturreservatets gräns skall markeras enligt naturvårdsverkets anvisningar.
4. Informationsskyltar skall utarbetas och sättas upp på lämpliga ställen.

Åtgärderna skall utföras av naturvårdsförvaltaren.

Renhållning

För renhållning svarar naturvårdsförvaltaren.

TILLSYN

Naturvårdsförvaltaren skall utföra årlig tillsyn av naturreservatet.

FINANSIERING AV NATURVÅRDSFÖRVALTNINGEN

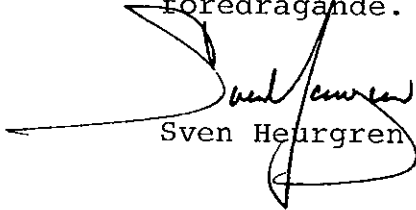
Samtliga åtgärder som föreskrivs bekostas av staten.

Detta beslut kan överklagas hos regeringen, miljö- och energidepartementet, se bilaga 4.

Kungörelsedelgivning skall ske enligt 17 § delgivningslagen.

LÄNSSTYRELSEN
Jämtlands län

Beslut i detta ärende har fattats av landshövding
Sven Heurgren, beslutande, byrådirektör Olle Lundgren,
tf bitr överlantmätare Arne Nordberg, länsantikvarie
Jan Raihle, försvarsdirektör Evert Fogelberg,
1:e länsassessor Erik Berglund, byrådirektör Olof
Ternström och 1:e byråingenjör Ruben Johansson,
föredragande.



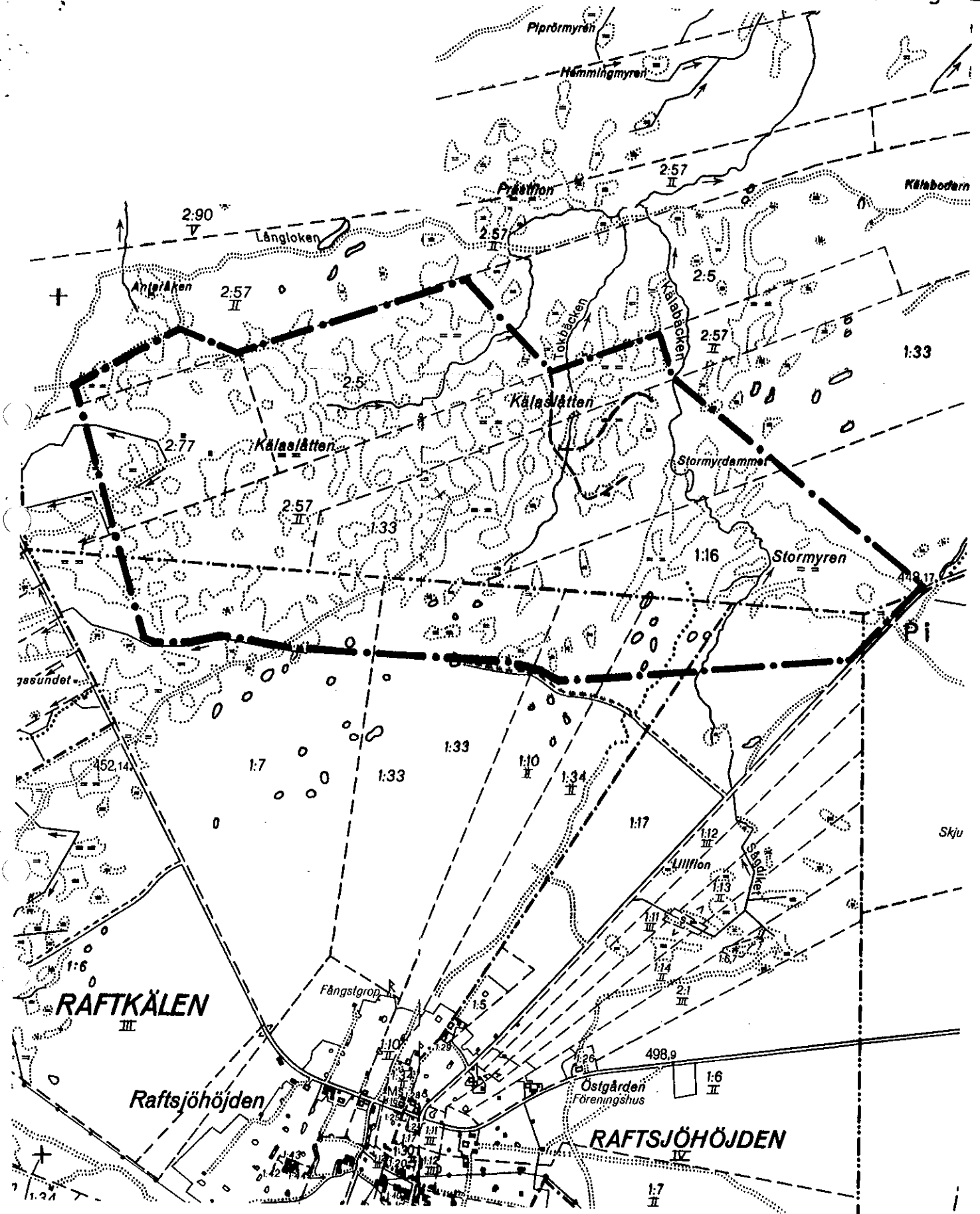
Sven Heurgren



Ruben Johansson

Bilagor

1. Karta med gränser för naturreservatet, bilaga 1
2. Karta med skötselplan, bilaga 2
3. Fastighets- och markägarförteckning
4. Hur man överklagar



SKÖTSELPLAN
KÄLASLÄTTEN

- • — gräns för naturreservat
- - - snötrampad vinterbilväg
- Pi läge för informations-tavla och P-plats