



## Beslut

Datum  
2014-10-27

Dnr (anges vid skriftväxling)  
511-8230-12

### Beslut för bildande av Tjärnslåttens naturreservat

#### Uppgifter om naturreservatet

Naturreservatets namn: Tjärnslåtten  
Län: Jämtland  
Kommun: Strömsund  
Väggkartan: 157 Dorotea  
Lägesbeskrivning: Cirka 3,5 kilometer nordväst om  
Gubbhögen i Strömsunds kommun  
Centrum-koordinater: RT 90: X: 7126744 Y: 1485730  
Sweref 99 TM: X: 7128766 Y: 523865  
Fastigheter: Del av Siljeåsen 1:120  
Areal: 97 hektar  
Förvaltare: Länsstyrelsen Jämtlands län





## Innehållsförteckning

Länsstyrelsens beslut .....	3
Syfte .....	3
Beskrivning av naturreservatet .....	3
Områdesbeskrivning .....	3
Prioriterade bevarandevärden .....	4
Planeringsbakgrund .....	4
Kommunala planer .....	4
Naturvärdesinventeringar .....	4
Skäl till beslut .....	4
Ärendets handläggning .....	5
Föreskrifter .....	5
Avvägning mot andra intressen .....	7
Intresseprövning .....	7
Förenlighet med riksintresseområden och översiktsplan .....	7
Skötsel och förvaltning .....	8
Kungörelse .....	8
Hur man överklagar .....	8
Övrig information .....	8
Annan lagstiftning .....	8
Brand .....	8
Bilagor .....	9



## Länsstyrelsens beslut

Länsstyrelsen beslutar med stöd av 7 kap. 4 § miljöbalken (1998:808) att förklara det område som avgränsas med heldragen linje på bifogad karta (bilaga 1) som naturreservat, att särskilt skyddas och skötas för att bevara och ge möjlighet till utveckling av biologisk mångfald och för att tillgodose behov av områden för friluftslivet. Reservatet har den avgränsning som slutligen utmärks i fält.

Naturreservatets namn ska vara **Tjärnslätten**

## Syfte

Syftet med naturreservatet är att bevara områdets naturskogar och andra ingående naturtyper samt områdets orörda karaktär med dess ekosystem och biologiska mångfald.

Värdefulla företeelser och strukturer som särskilt ska beaktas är:

- Intern beståndsdynamik, inklusive kontinuitet av gamla och döda träd.
- Naturlig hydrologi.

Syftet ska nå genom att:

Området lämnas för fri utveckling.

Vidare är syftet att naturreservatet ska vara tillgängligt för naturupplevelser och friluftsliv, samt ge möjlighet till vetenskaplig forskning.

## Beskrivning av naturreservatet

### Områdesbeskrivning

Området är beläget utmed Siljeåsberget cirka 3,5 kilometer nordväst om Gubbhögen i Strömsunds kommun.

Berggrunden utgörs mestadels av gråvacka, kalksten och lerskiffrar. Jordarten består av sandig moig morän med inslag av moig morän. Skogen utgörs av äldre granskog uppkommen efter brand för cirka 100 år sedan. Kolade brandstubbar indikerar detta och en del tallar har äldre brandljud som är mer eller mindre invallade. Här finns även ett relativt stort inslag av asp och äldre tall. Tallens krona är platt och bredkronad och de äldsta träden är minst 300 år gamla. Granen är ofta hänglavsdraperad av garnlav



och fläckvis är draperingen ymnig. Vegetationstypen domineras av frisk blåbärsristyp men högorter förekommer och då oftast i anslutning till ett flertal fuktstråk. Den av Skogsstyrelsen ingående nyckelbiotopen utgörs av asprik lövbränna. I nyckelbiotopen ligger grova asplågor och på dessa finns de rödlistade vedsvamparna kandelabersvamp *Artomyces pyxidatus* och veckticka *antrodia pulvinascens*. Även högstubbar av asp finns här och var samt relativt grova levande aspar. Även sälg förekommer spritt i området. Det är generellt ont om död ved av gran.

#### **Prioriterade bevarandevärden**

- Ett sammanhängande skogsområde med äldre granskog, naturlig hydrologi och kontinuitet av gamla och döda träd samt dess förekomst av vedlevande svampar, mossor, lavar och insekter.

### **Planeringsbakgrund**

#### **Kommunala planer**

Området berörs inte av detaljplan eller fördjupad översiktsplan.

#### **Naturvärdesinventeringar**

Under 2012 pekades en mindre del av området ut som nyckelbiotop av Skogsstyrelsen. Länsstyrelsen inventerade området samma år i samband med en avverkningsanmälan.

### **Skäl till beslut**

Tjärnslätten och dess urskogsartade skog med inslag av opåverkade myrar har höga naturvärden knutna till framför allt trädskiktet. Här finns ett flertal arter som indikerar skyddsvärd skog. Skogsområden av denna karaktär och storlek med relativt låg påverkansgrad är ovanliga i länet. Objektet ligger dessutom i en region med redan skyddade skogsområden av liknande karaktär.

Tillgången på värdefulla nyckelelement som gammal gran, asp och tall är god. Den hänslavsdraperade granen utgör ytterligare ett motiv för skydd. Sammantaget erbjuder Tjärnslätten en varierad livsmiljö för en mängd olika artgrupper som ved- och barklevande insekter, kryptogamer och fåglar.

Länsstyrelsen i Jämtlands län har ett nationellt ansvar att skydda större urskogsartade skogar och området är därför högt prioriterat enligt den nationella och regionala strategin för formellt skydd av



skog. Då många av de äldre granskogarna redan försvunnit i länet är det av stor vikt att utpekade områden får ett formellt skydd i form av naturreservat.

Skälen till att ge skog och våtmark ett formellt skydd är främst av bevarandebiologiska skäl men även för att förhindra skogsbruk eller andra former av markexploatering.

#### *Val av skyddsform*

Sammanfattningsvis bedömer Länsstyrelsen att områdets naturkvaliteter endast kan bevaras genom att det får ett formellt skydd i form av naturreservat.

### **Ärendets handläggning**

Tjärnslätten uppmärksammades genom Länsstyrelsens naturvärdesinventering 2012. Samma år gjordes ett förslag till gräns för naturreservat och markägaren kontaktades. Fastighetsvärdering och inmätning av området beställdes under 2012 och förhandlingen med markägaren kunde påbörjas 2013. Staten och markägaren kom överens om intrångsersättningen och en överenskommelse undertecknades den 17/1 2014.

Under 2014 arbetade Länsstyrelsen fram ett förslag till beslut om naturreservat, med tillhörande skötselplan. Detta skickades ut i september 2014 för yttrande till innehavare av särskild rätt, kommun och myndigheter som berörs av beslutet. Strömsunds kommun är bland de remissinstanser som yttrat sig och inte haft något att erinra.

### **Föreskrifter**

För att uppnå syftet med naturreservatet beslutar Länsstyrelsen med stöd av 7 kap. 5, 6 och 30 §§ miljöbalken samt 3, 21 och 22 §§ förordningen om områdesskydd enligt miljöbalken m. m. att nedan angivna föreskrifter skall gälla i naturreservatet.

Föreskrifterna i A och C nedan skall inte utgöra hinder för förvaltaren att utföra de åtgärder som erfordras för naturreservatets vård och skötsel som framgår av föreskrifterna under B nedan.

Föreskrifterna i A och C nedan ska inte heller utgöra hinder för:

- a) jakt,



- b) att med lättare fordon (<400 kg) på fastmark transportera fällda älgar och björnar, på våtmark får endast lättare bandgående fordon användas (älgtrack, järnhäst eller dylikt) samt
- c) markägare och innehavare av särskild rätt att använda terrängskoter på väl snötäckt mark i samband med tillsyn och annat nyttjande av marken (inklusive vid uttransport av fällt vilt).

#### **A. Föreskrifter med stöd av 7 kap. 5 § i miljöbalken om inskränkningar i rätten att använda mark- och vattenområden**

Utöver föreskrifter och förbud enligt andra lagar är det förbjudet att inom naturreservatet:

1. uppföra byggnad eller annan anläggning, t ex vindkraftverk, mast, antenn, luft- eller markledning, bro, spång eller jaktorn,
2. sätta upp tavla, plakat, skylt, göra inskrift eller liknande,
3. anordna upplag, utföra fyllning eller tippning, spränga, schakta, borra, gräva, markbereda, utföra någon annan typ av markbearbetning eller bedriva täkt av något slag,
4. anlägga väg, skoterled, uppställningsplats för fordon, eller liknande anläggningar,
5. framföra motordrivet fordon i terräng,
6. dika, rensa dike, kulvertera dike, dämna, eller utföra annan åtgärd som påverkar områdets naturgivna hydrologiska förhållande,
7. utföra skogsvårds- eller skogsskötselåtgärder,
8. fälla eller skada träd och buskar, samt flytta eller upparbeta stående och liggande döda träd eller delar av träd,
9. införa för området främmande växt- eller djurart,
10. använda kemiska eller biologiska bekämpningsmedel, tillföra kalk eller andra växtnäringssämnen samt
11. placera ut saltstenar i anslutning till källor och fuktig-blöt mark.

#### **B. Föreskrifter med stöd av 7 kap. 6 § miljöbalken om skyldighet att tåla visst intrång**

Markägare och innehavare av särskild rätt till marken förpliktas tåla att följande anordningar utförs och åtgärder vidtas för att tillgodose ändamålet med naturreservatet:

1. Utmärkning av naturreservatets gränser.



2. Uppsättning av informationstavlor i enlighet med fastställd skötselplan. Anläggning och underhåll av leder och friluftsanordningar utöver de som anges i skötselplanen.
3. Undersökningar av markslag, växt- och djursamhällen och andra naturförhållanden som ett led i uppföljningen av syfte och bevarandemål med naturreservatet. Detta kan exempelvis innebära uppsättning av insektsfällor och insamling av enstaka artexemplar.

### **C. Ordningsföreskrifter med stöd av 7 kap. 30 § miljöbalken om rätten att färdas och vistas samt om ordningen i övrigt**

Utöver vad som annars gäller i lagar och författningar är det förbjudet att inom naturreservatet:

1. fånga, störa eller skada däggdjur, fåglar, grod- och kräddjur, liksom att skada deras bo och lekplatser eller samla ägg,
2. plocka och samla in arter av olika slag, med undantag av bär och matsvamp,
3. klättra i boträd eller medvetet uppehålla sig närmare rovfågelbo, lya eller gryt än 100 m,
4. göra åverkan på mark, block, växtlighet, torrträd eller annan död ved,
5. elda samt
6. framföra motordrivet fordon i terräng.

### **Avvägning mot andra intressen**

#### **Intresseprövning**

Föreskrifterna är anpassade till naturreservatets värden och behovet att tillgodose syftet med skyddet. De är främst avsedda att begränsa skador på mark samt växt- och djurliv. Vid en avvägning mellan enskilda och allmänna intressen i enlighet med 7 kap. 25 § MB finner Länsstyrelsen att föreskrifterna inte går längre än vad som krävs för att syftet med skyddet ska tillgodoses.

#### **Förenlighet med riksintresseområden och översiktsplan**

Länsstyrelsen bedömer enligt 5 § förordningen (1998:896) om hushållning med mark- och vattenområden med mera att beslutet om naturreservat är förenligt med hushållningsbestämmelserna i miljöbalkens 3 och 4 kapitel samt att det är förenligt med för området gällande kommunal översiktsplan.



### **Skötsel och förvaltning**

Med stöd av 3 § förordningen om områdesskydd enligt miljöbalken m.m. fastställer länsstyrelsen de bevarandemål och riktlinjer som framgår av den till förslaget hörande skötselplanen. Skötselplanen ska ligga till grund för naturreservatets skötsel och ska vid behov revideras. Förvaltare av reservatet ska vara Länsstyrelsen i Jämtlands län.

### **Kungörelse**

Kungörelsedelgivning skall ske enligt 47 § delgivningslagen. Föreskrifterna enligt 7 kap. 30 § miljöbalken träder ikraft den dag som framgår av kungörandet i länets författningssamling och gäller omedelbart även om de överklagas. Kungörelsen införs i Länsstidningen och Östersundsposten den 30 oktober 2014.

### **Hur man överklagar**

Detta beslut kan överklagas hos regeringen, miljödepartementet (bilaga 4).

### **Övrig information**

#### **Annan lagstiftning**

Länsstyrelsen upplyser om att verksamheter som kräver dispens eller tillstånd från någon av föreskrifterna i detta beslut, eller i andra fall, ofta förutsätter prövning enligt annan lagstiftning. Exempel på sådan prövning kan vara dispens från strandskyddsbestämmelser, tillstånd till markavvattning eller annan vattenverksamhet, bygglovstillstånd och dispens från terrängkörningsbestämmelser.

#### **Brand**

Spontana bränder inom naturreservatets gränser bör släckas omedelbart.





Länsstyrelsen  
Jämtlands län

Beslut i detta ärende har fattats av länsråd Susanna Löfgren efter föredragning av naturvårdshandläggare Göran Eriksson. I den slutliga handläggningen deltog även biträdande länsråd Bengt-Åke Strömqvist samt biträdande Naturvårdsenhetschef Göran Gabling.

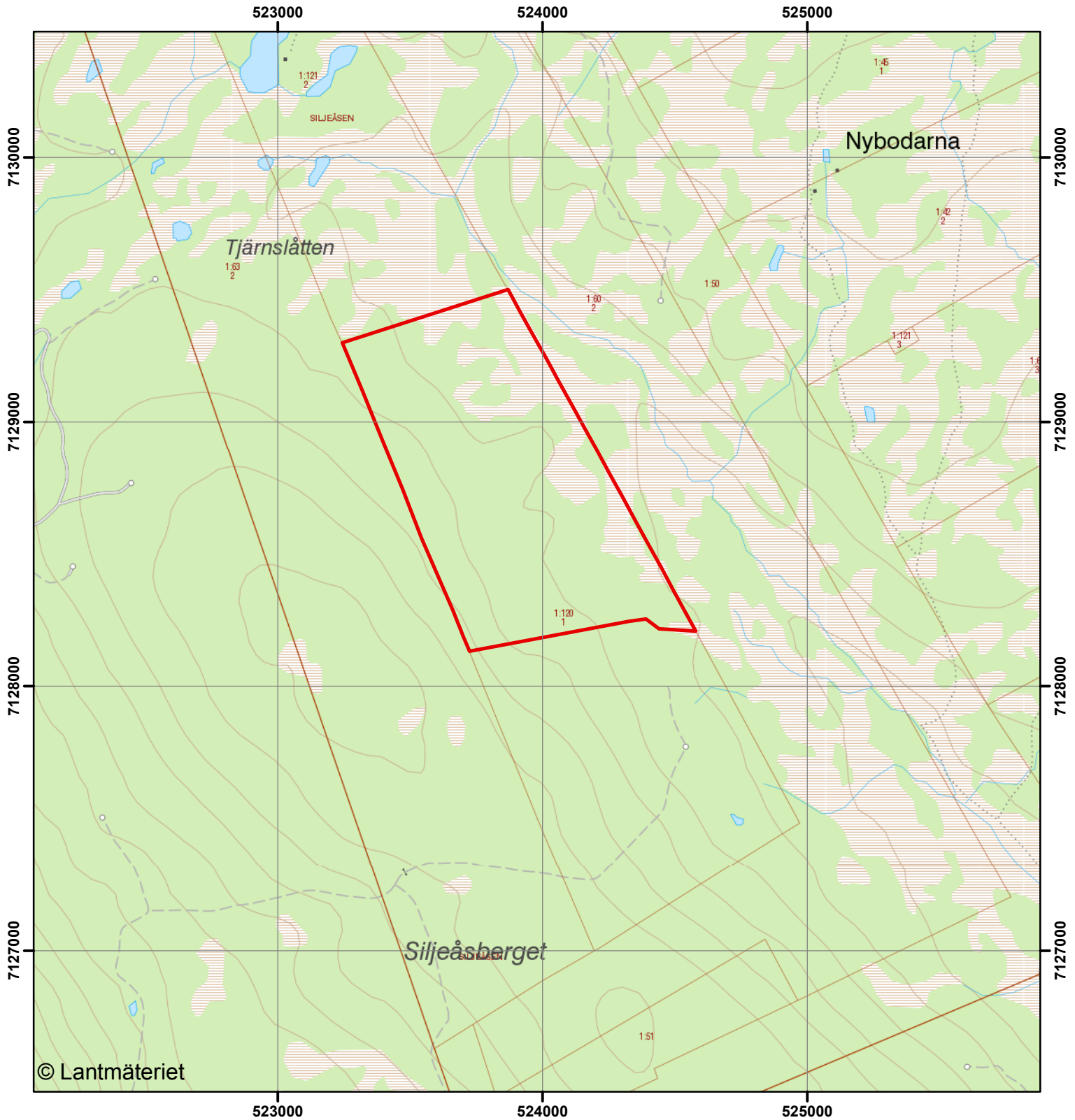
Susanna Löfgren  
Länsråd

Göran Eriksson  
Naturvårdshandläggare

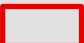
### Bilagor

1. Beslutslista
2. Översiktskarta
3. Skötselplan
- 3a. Skötselplanlista
- 3b. Karta (Natura 2000-naturtyper)
4. Hur man överklagar

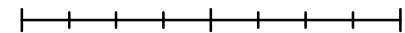
# Tjärnslättens naturreservat Beslutskarta



## Teckenförklaring

 Naturreservatets gräns

0 250 500 1 000 Meter



Skala 1:20000

Topografisk webbkarta






## Tjärnslättens naturreservat Översiktskarta



### Teckenförklaring

 Naturreservatets gräns

0 1 2 4 Kilometer

Skala 1:70000

Topografisk webbkarta





## Skötselplan för Tjärnslåttens naturreservat

### Innehållsförteckning

BESKRIVNINGSDDEL.....	2
Syfte.....	2
Beskrivning av naturreservatet.....	2
Administrativa data .....	2
Ingående naturtyper .....	2
Områdesbeskrivning.....	3
Prioriterade bevarandevärden .....	3
PLANDEL.....	4
Skötsel och förvaltning av naturreservatets natur- och kulturvärden.....	4
Skötselområde A – Barrblandskog, 97 hektar. ....	4
Skötsel och förvaltning av naturreservatets friluftslivsvärden.....	5
Utmärkning av naturreservatets gräns.....	5
Sammanfattning och prioritering av planerade skötselåtgärder.....	5
Övriga uppgifter.....	5
Uppföljning .....	5
Tillsyn.....	6
Finansiering av naturvårdsförvaltningen .....	6
Källförteckning .....	7



## BESKRIVNINGSDDEL

### Syfte

Syftet med naturreservatet är att bevara områdets naturskogar och andra ingående naturtyper samt områdets orörda karaktär med dess ekosystem och biologiska mångfald.

Värdefulla företeelser och strukturer som särskilt ska beaktas är:

- Intern beståndsdynamik, inklusive kontinuitet av gamla och döda träd.
- Naturlig hydrologi.

Syftet ska nås genom att:

Området lämnas för fri utveckling.

Vidare är syftet att naturreservatet ska vara tillgängligt för naturupplevelser och friluftsliv, samt ge möjlighet till vetenskaplig forskning.

### Beskrivning av naturreservatet

#### Administrativa data

Naturreservatets namn	Tjärnslätten
Län	Jämtland
Kommun	Strömsund
Fastigheter	Del av Siljeåsen 1:120
Markägare	Enskilda
Areal	97 hektar
Förvaltare	Länstyrelsen Jämtlands län

#### Ingående naturtyper

<u>Naturtyper enligt KNAS<sup>1</sup></u>	<u>Areal (ha)</u>	<u>Naturtyper enligt NNK<sup>2</sup></u>	<u>Areal (ha)</u>
Granskog	30,0	Sjö (3100)	0,15
Tallskog	7,5	Öppna mossar och kärr (7140)	10,8
Barrblandskog	33,3	Taiga (9010)	78,1
Lövblandad barrskog	4,4	Skogbevuxen myr (9740)	7,04
Övriga skogsimpediment	2,8	Obestämd Taiga/ickenatura-skog (9810)	0,67
Ungskog inklusive hygge	0,4	Ickenatura-skog (9900)	0,15
Våtmark	16,9		
Sumpskogsimpediment	0,7		

<sup>1</sup> Data från "Kontinuerlig naturtypskartering i skyddade områden" (KNAS). Uttag från databas 2014-03-25

<sup>2</sup> Data från "Natura 2000 - naturtyper" (NNK), Naturvårdsverket. Kodnummer för respektive naturtyp anges inom parentes. Uttag från databas 2014-03-25.



### Områdesbeskrivning

Området är beläget utmed Siljeåsberget cirka 3,5 kilometer nordväst om Gubbhögen i Strömsunds kommun.

Berggrunden utgörs mestadels av gråvacka, kalksten och lerskiffrar. Jordarten består av sandig moig morän med inslag av moig morän. Skogen utgörs av äldre granskog uppkommen efter brand för cirka 100 år sedan. Kolade brandstubbar indikerar detta och en del tallar har äldre brandljud som är mer eller mindre invallade. Här finns även ett relativt stort inslag av asp och äldre tall. Tallens krona är platt och bredkronad och de äldsta träden är minst 300 år gamla. Granen är ofta hänglavsdraperad av garnlav och fläckvis är draperingen ymnig. Vegetationstypen domineras av frisk blåbärsristyp men högorter förekommer och då oftast i anslutning till ett flertal fuktstråk. Den av Skogsstyrelsen ingående nyckelbiotopen utgörs av asprik lövbränna. I nyckelbiotopen ligger grova asplågor och på dessa finns de rödlistade vedsvamparna kandelabersvamp *Artomyces pyxidatus* och veckticka *antrodia pulvinascens*. Även högstubbar av asp finns här och var samt relativt grova levande aspar. Även sälg förekommer spritt i området. Det är generellt ont om död ved av gran.

### *Kulturhistoria och tidigare markanvändning*

Äldre avverkningsstubbar visar spår efter huggningar i mitten av 1900-talet.

### *Friluftsliv*

Naturreseptatet är svårtillgängligt då skogsbilvägarna är dåligt underhållna. Lättast är att använda vägen i söder över Siljeåsberget och därefter åka norrut.

### **Prioriterade bevarandevärden**

- Ett sammanhängande skogsområde med äldre granskog, naturlig hydrologi och kontinuitet av gamla och döda träd samt dess förekomst av vedlevande svampar, mossor, lavar och insekter.



## PLANDEL

### Skötsel och förvaltning av naturreservatets natur- och kulturvärden

Naturreservatet är indelat i ett skötselområde (A).

#### Skötselområde A – Barrblandskog, 97 hektar.

Skötselområdet domineras av granskog med inslag av asp och tall. Här och var finns även öppna mossar och kärr.



#### Skötselområde A

##### *Bevarandemål*

Skötselområdets skogsklädda delar ska bestå av urskogsartad granskog. Dessa delars struktur och sammansättning ska vara tydligt präglad av intern beståndsdynamik med stor andel gamla träd samt rikligt med torrträd och lågor av olika förmultningsgrad. Det ska finnas rikliga och ej minskande förekomster av för naturtypen typiska arter, främst inom artgrupperna vedsvampar, lavar, insekter samt fåglar. Ingående delar av ickenatura-skog ska på sikt utvecklas mot urskogsartad skog.

Skötselområdets sjö, öppna mossar och kärr samt skogbevuxen myr ska vara opåverkade av antropogena ingrepp samt vara hydrologiskt intakta med undantag av naturliga förändringar.



Målarealer för skötselområdets naturtyper (enligt NNK).

Kod	Naturtyp	Areal år 2012 (ha)	Målareal (ha)
3100	Sjö	0,15	0,15
7140	Öppna mossar och kärr	10,8	10,8
9010	Taiga	78,1	79
9740	Skogbevuxen myr	7,04	7,04
	Osäker Taiga/ickenatura-skog (9810)	0,67	0,0
	Ickenatura-skog (9900)	0,15	0,0

#### Skötselåtgärder

Skötselområdet lämnas för fri utveckling.

### Skötsel och förvaltning av naturreservatets friluftslivsvärden

#### Bevarandemål

Vid naturreservatets entré ska det finnas en väl underhållen informationsskylt med information om naturreservatets naturvärden, samt om de bestämmelser som gäller för naturreservatet.

#### Skötselåtgärder

Informationstavla med beskrivning av reservatet ska sättas upp enligt bilaga 3a och underhållas regelbundet.

### Utmärkning av naturreservatets gräns

Naturreservatet skall utmärkas i fält enligt svensk standard och enligt Naturvårdsverkets anvisningar.

### Sammanfattning och prioritering av planerade skötselåtgärder

Skötselområde	Skötselåtgärder	Prio
Hela naturreservatet	Markering av naturreservatets gränser	1
Friluftsliv	Uppsättning av informationstavla	1

### Övriga uppgifter

#### Uppföljning

En uppföljning av beskrivna bevarandemål ska ske för skötselområdet för bedömning av bevarandestatusen. Uppföljningsarbetet anges och utförs av Länstyrelsen eller av denne enligt skrivna avtal utsedd uppdragstagare. Resultat från kommande uppföljning av bevarandestatusen kan eventuellt påkalla en revidering av skötselplan och måldata indikatorer. Måldata indikatorer för uppföljning av reservatets skötselområden anges i ett särskilt dokument kallat uppföljningsplan och beslutas om separat.





Länsstyrelsen  
Jämtlands län

### **Tillsyn**

Länsstyrelsen ansvarar för fortlöpande tillsyn av att naturreservatets föreskrifter efterlevs.

### **Finansiering av naturvårdsförvaltningen**

Naturvårdsförvaltningen bekostas av Naturvårdsverket genom skötselanslag för biotopvårdande åtgärder, utmärkning av reservatets gränser, områdestillsyn samt löpande underhåll.



Länsstyrelsen  
Jämtlands län

## Källförteckning

Gärdenfors, U. (ed.) 2010. Rödlistade arter i Sverige 2010 – Artdatabanken, SLU, Uppsala.  
 Naturvårdsverket och Skogsstyrelsen 2005. Nationell strategi för formellt skydd av skog.  
 Naturvårdsverket 2008. Planering av naturreservat – vägledning för beskrivning, indelning  
 och avgränsning. Naturvårdsverkets Rapport 5788.  
 Naturvårdsverket och Skogsstyrelsen 2005. Nationell strategi för formellt skydd av skog.

### *Källor på internet*

Skogsstyrelsen. Skog och historia. Skogens källa. [www.skogsstyrelsen.se/Aga-och-bruka/Skogsbruk/Karttjanster/Skogens-Kalla](http://www.skogsstyrelsen.se/Aga-och-bruka/Skogsbruk/Karttjanster/Skogens-Kalla).  
 Artdatabanken och Naturvårdsverket. Artportalen. [www.artportalen.se](http://www.artportalen.se).

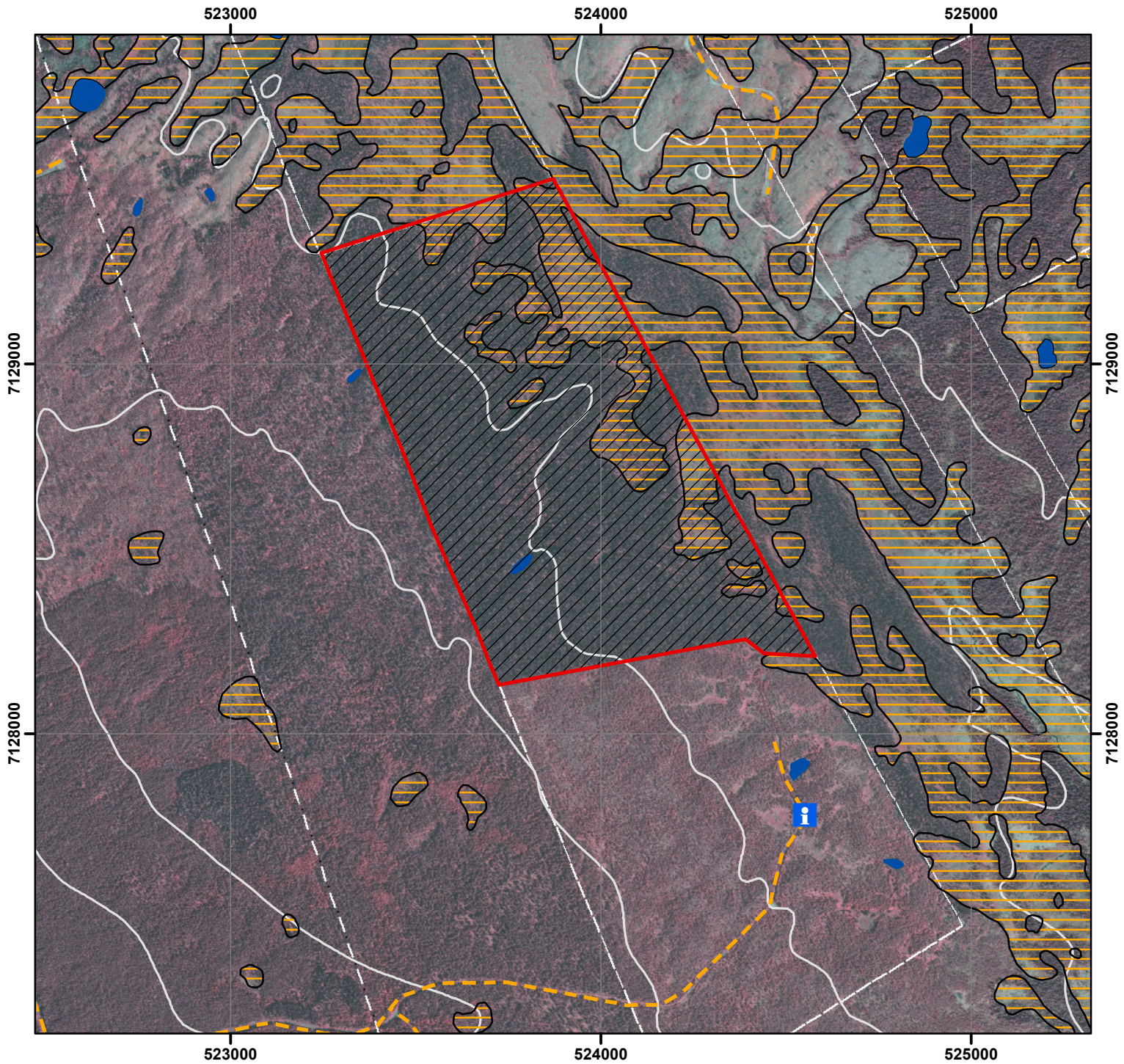
### *Ej tryckta källor*

Naturvårdsverket. Kontinuerlig naturtypskartering i skyddade områden (KNAS). Uttag från databas 2014-04-15  
 Naturvårdsverket. Data från ”Natura 2000 - naturtyper” (NNK). Uttag från databas 2014-04-15  
 Berggrundsdata över Jämtlands län, hämtad från SGUs berggrundsdatabas 2014-05-26. © Sveriges geologiska undersökning (SGU)  
 Jordartsdata över Jämtlands län, hämtad från SGUs jorddatabas 2014-05-26. © Sveriges geologiska undersökning (SGU)  
 Länsstyrelsen i Jämtlands län. Länsstyrelsens naturvärdesinventeringar.  
 Länsstyrelsen i Jämtlands län. Länsstyrelsens artdatabas.

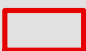


Foto: Göran Eriksson, Länsstyrelsen Jämtlands län.



## Tjärnslättens naturreservat Skötselplankarta




### Teckenförklaring

-  Naturreservatets gräns
-  Informationstavla
-  Vägar

### Skötselområden

-  A

0 150 300 600 Meter

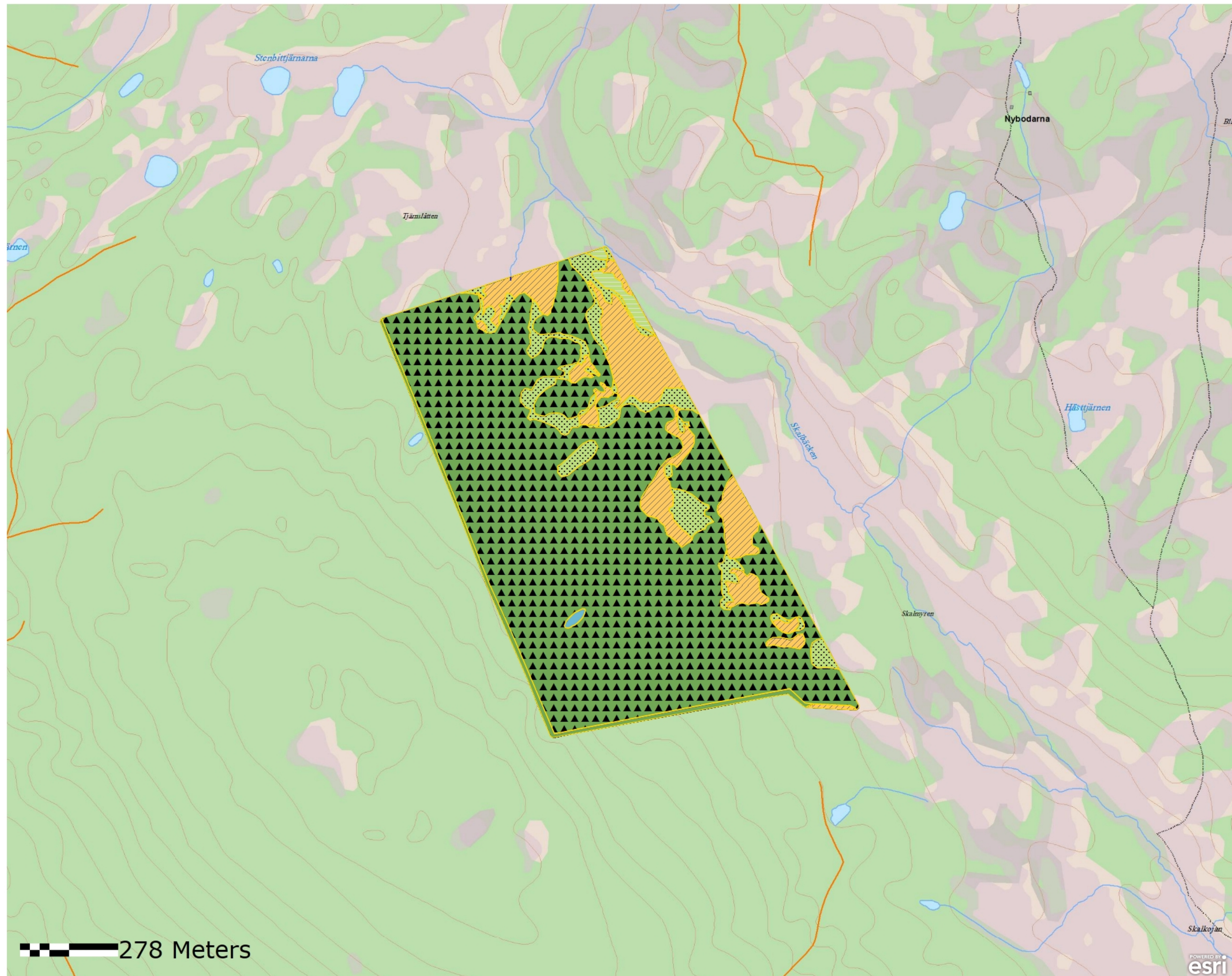


Skala 1:15000





- Utskrift NNK Punkt
- Utskrift NNK Linje
- 126 Mindre vattendrag <3 m (3260)
- Utskrift NNK Yta
- 3100 - Sjö
- 7140 - Öppna mossar och kärr
- 9010 - Taiga
- 9740 - Skogbevuxen myr
- 9810 - Obestämd Taiga/ ickenatura-skog
- 9900 - Icke-natura skog





## Bilaga 4.

F 2

HUR MAN ÖVERKLAGAR TILL REGERINGEN,

\_\_\_\_\_ Miljö-departementet

Om Ni är missnöjd med länsstyrelsens beslut kan Ni överklaga hos regeringen.

Det gör Ni genom att i brev

- tala om vilket beslut Ni överklagar, t.ex. genom att ange ärendets diarienummer
- redogöra för dels varför Ni anser att länsstyrelsens beslut är felaktigt, dels hur Ni anser att beslutet skall ändras.

Ni skall underteckna brevet, förtydliga namnteckningen och uppge adress och telefonnummer.

Om Ni har handlingar eller annat som Ni vill åberopa till stöd för Er ståndpunkt så bör Ni skicka med det.

**Överklagandet skall lämnas/skickas till länsstyrelsen, se adress nedan.** Om inte länsstyrelsen ändrar sitt beslut kommer överklagandet och handlingarna i ärendet att skickas till regeringen.

**Länsstyrelsen måste ha fått Ert överklagande inom tre veckor från den dag meddelande om beslutet var infört i ortstidning.** I annat fall kan Ert överklagande inte prövas.

Om Ni behöver veta mer om hur Ni skall gå till väga, så kan Ni vända Er till länsstyrelsen, telefonnummer 010-2253000

Länsstyrelsens postadress:

Länsstyrelsen i Jämtlands län  
831 86 Östersund