

## Beslut

Datum  
2014-10-27

Dnr (anges vid skriftväxling)  
511 - 6496 - 12

### Beslut för bildande av Långsåns naturreservat

#### Uppgifter om naturreservatet

Naturreservatets namn: Långsån  
Län: Jämtland  
Kommun: Härjedalen  
Väggkartan: 145 Sveg  
Lägesbeskrivning: 6.2 kilometer norr om Ytterhogdal i Härjedalens kommun  
Centrum-koordinater: RT 90: X: 6903989 Y: 1453453  
Sweref 99 TM: X: 6901575 Y: 495292  
Fastigheter: Del av Viken 3:45  
Areal: 28.4 hektar  
Natura 2000: SE0720370  
Förvaltare: Länsstyrelsen Jämtlands län





## Innehållsförteckning

Länsstyrelsens beslut .....	3
Syfte .....	3
Beskrivning av naturreservatet .....	4
Områdesbeskrivning .....	4
Prioriterade bevarandevärden .....	5
Planeringsbakgrund .....	5
Natura 2000.....	5
Riksintressen .....	5
Miljökvalitetsnormer för vatten .....	5
Kommunala planer.....	6
Naturvärdesinventeringar.....	6
Skäl till beslut .....	6
Ärendets handläggning .....	7
Föreskrifter .....	7
Avvägning mot andra intressen .....	9
Intresseprövning.....	9
Förenlighet med riksintresseområden och översiktsplan .....	10
Skötsel och förvaltning .....	10
Kungörelse .....	10
Hur man överklagar .....	10
Övrig information .....	10
Annan lagstiftning.....	10
Brand.....	11
Bilagor .....	11

## Länstyrelsens beslut

Länstyrelsen beslutar med stöd av 7 kap. 4 § miljöbalken (1998:808) att förklara det område som avgränsas med heldragen linje på bifogad karta (bilaga 1) som naturreservat, att särskilt skyddas och skötas för att bevara och ge möjlighet till utveckling av biologisk mångfald och för att tillgodose behov av områden för friluftslivet. Reservatet har den avgränsning som slutligen utmärks i fält.

Naturreservatets namn ska vara **Långsån**

## Syfte

Syftet med naturreservatet är att bevara ett skyddsvärt vattendrag med reproducerande flodpärlmussla och öring samt ingående skog och kulturlämningar.

Detta innebär att processer och strukturer såsom ostörd hydrologi med därtill hörande vattenståndsvariationer, tillförsel av död ved, intakta strandzoner och bottenar samt vandringsvägar för vattenorganismer så långt möjligt bevaras i naturligt fungerande tillstånd. Skyddet innefattar bevarande av naturliga populationer av organismer typiska för vattendraget, såsom flodpärlmussla och öring.

Vattenmiljöerna hänger intimt samman med omgivande skogsmark och därför är syftet att även dessa miljöer ska utvecklas fritt efter naturliga processer.

Värdefulla företeelser och strukturer som särskilt ska beaktas är:

- Naturlig hydrologi med strömmande och lugnflytande vatten.
- Att sand- och grusbottenarna genomströmmas med klart, syrgasrikt, näringsfattigt och välbuffrat vatten under hela året.

Syftet ska nås genom att:

Området lämnas för fri utveckling med undantag för fortsatt restaurering av vattendraget.

Vidare är syftet med naturreservatet att tillgängliggöra området för naturupplevelser och friluftsliv, samt ge möjlighet till vetenskaplig forskning.

## Beskrivning av naturreservatet

### Områdesbeskrivning

Naturreservatet ligger 6.2 kilometer norr om Ytterhogdal i Härjedalens kommun. Långsån tillhör övre delen av Ljusnans vattensystem och är 3,6 kilometer lång och rinner mellan sjöarna Lången, 308 meter över havet och Stensjön, 266 meter över havet. Ån är i huvudsak strömmande, men rinner även genom ett par mindre myrområden. Fallhöjden är 42 meter. En mindre väg korsar ån.

Berggrunden består av Rätansgranit och jordarterna i närområdet är grusiga/sandiga moräner. Långsåns flödesregim är opåverkad av vattenkraftutbyggnad men vattendraget är relativt hårt flottledsrensat. Under 2009 utförde Länsstyrelsen restaureringsåtgärder i delar av ån. Långsån tillhör en naturtyp som beskrivs som ett mindre vattendrag enligt Natura 2000. Under våren uppträder ofta höga vattenstånd och de stora variationerna i vattenstånd skapar strandmiljöer med hög biologisk mångfald. Vattendynamiken är skiftande med sel, forsar och fall. I Långsån finns bestånd av öring, harr och flodpärlmussla.

Till åns naturvärden hör populationer av flodpärlmussla *Margaritifera margaritifera* och öring *Salmo trutta*. Tillgängliga data tyder på att fiskarna är stationära. Flodpärlmusslan är Långsåns värdefullaste skyddsobjekt. Individantalet har beräknats till cirka 425 000 musslor. Bedömningen bygger på en inventering genomförd 2013. Även små musslor hittades, vilket tyder på en livskraftig population med fungerande reproduktion. Flodpärlmusslan är helt knuten till rinnande vatten med sand-, sten- eller grusbotten och tillräckligt hög strömhastighet för att igenslamning inte skall ske.

Med en total fallhöjd av 42 meter uppvisar Långsåns vattenflöde inga dramatiska skillnader men vattendragets övre partier är något mer livligt strömmande än dess södra del som med sin flacka topografi är betydligt mer lugnflytande.

### Skogsmark

Grovblockiga moräner är vanliga men närmast vattendraget är dock jordarterna moiga vilket bidragit till försumpning och vissa delsträckor består av myr, kärr och sumpskog, framför allt är detta tydligt utmed Långsåns nedre partier. Denna öst-västliga fuktighetsgradient bidrar till tydliga övergångszoner mellan olika vegetationssamhällen. Närmast vattnet förekommer ofta friska till



fuktiga löv- och granmiljöer till mer friska till torra, blockrika barrblandbestånd i områdets ytterkanter. I allmänhet är zonen närmast ån ofta av något rikare slag än övriga delar.

Ingående skyddszoner domineras av barrskog och till den största delen med tallskog av två olika typer. Den ena har liknande ekologiska och floristiska karaktärer som granskogen, det vill säga tallskog av frisk blåbärs- och lingonristyp. Den andra tallskogstypen är av torr ristyp med ibland storblockig morän och karaktärsarter i fält- och bottenskikt är lingon, ljung, kråkbär, grå- och gulvit renlav. Den yngsta tallskogen finns utmed Långsåns västra sida i områdets södra delar och utgörs av tallplantager i åldrar kring 20-25 år.

Ett parti av grov granskog finns i åns övre lopp. Uppströms har omfattande skogsavverkningar skett kring sjön Lången men även utmed delar av Långsåns västra sida.

#### **Prioriterade bevarandevärden**

- Ett skyddsvärt vattendrag med reproducerande bestånd av flodpärlmussla och öring.

## **Planeringsbakgrund**

### **Natura 2000**

Naturreservatet är utpekad att ingå i det europeiska nätverket av skyddade områden, Natura 2000 enligt Art- och habitatdirektivet (SCI). Ytterligare information om områdets arter och naturtyper i Natura 2000-nätverket finns i skötselplanen för naturreservatet (bilaga 3) och i Natura 2000-områdets bevarandeplan.

### **Riksintressen**

Området ligger inom riksintresse för vattendrag (enligt 4 kap 6 § miljöbalken). Området ligger inom riksintresse för Natura 2000 (enligt 3 kap. 6 § miljöbalken).

### **Miljökvalitetsnormer för vatten**

Långsån utgör en vattenförekomst (EU\_CD: SE690387-145340) enligt arbetet med genomförandet av EU:s ramdirektiv för vatten. Vattenförekomsten har idag God ekologisk status och den beslutade miljökvalitetsnormen (målsättningen) är Hög ekologisk status 2015.



### **Kommunala planer**

Området berörs inte av detaljplan eller fördjupad översiktsplan.

### **Naturvärdesinventeringar**

En naturvärdesbedömning av skogsmark gjordes av Länsstyrelsen 2001. Inventering av flodpärlmussla har genomförts 1986, 1996, 2002-2003 och 2013. Elfiskeundersökning har utförts under 2008 och biotopkartering av Långsån utfördes av Länsstyrelsen under 2007.

### **Skäl till beslut**

Flodpärlmusslans fortlevnad är hotad i flera områden i landet samt i stora delar av Europa och den minskande förekomsten har lett till att flodpärlmusslan därför finns förtecknad i EU:s art- och habitatdirektiv. I Sverige har arten försvunnit från drygt en tredjedel av de vattendrag där den fanns i början av 1900-talet. Arten finns även förtecknad i den svenska rödlistan över hotade arter och bedöms där som starkt hotad. På senare år (2004) har även Naturvårdsverket fastställt ett åtgärdsprogram för bevarande av Flodpärlmusslan.

Arbetet med bevarande av flodpärlmusselvatten ingår i genomförandet av miljö kvalitetsmålen Levande sjöar och vattendrag och Ett rikt djur och växtliv. Bland särskilt värdefulla vattendrag som kommer att ges ett långsiktigt skydd och restaureras återfinns många vattendrag med flodpärlmussla.

Mänskliga aktiviteter ligger bakom majoriteten av flodpärlmusslans kraftiga tillbakagång i hela dess utbredningsområde. I Sverige utgörs de största hoten av effekter från skogsbruk, försurning och vattenkrafts-/regleringsföretag. Fortsatt skogsbruk kring dessa vattendrag samt en utbyggnad av eventuella vattenkraftsföretag skulle därför vara ett allvarligt hot mot bevarandet av flodpärlmusslan.

Skälen till att ge skog och vattendrag ett formellt skydd är främst av bevarandebiologiska skäl men även för att förhindra skogsbruk eller andra former av markexploatering utmed åns omedelbara närhet.

### *Val av skyddsform*

Sammanfattningsvis bedömer Länsstyrelsen att områdets naturkvaliteter endast kan bevaras genom att det får ett formellt skydd i form av naturreservat. Beslutet om naturreservat är



dessutom ett viktigt led i uppfyllande av miljömålet Levande sjöar och vattendrag samt vattenförvaltningens miljö kvalitetsnormer enligt EU:s ramdirektiv för vatten.

### **Ärendets handläggning**

Flodpärlmusselbeståndet i Långsån har uppmärksammats i samband med Lännsstyrelsens inventeringar. Ett flertal inventeringar har gjorts under 1990-talet.

Lännsstyrelsen föreslog 2002 att området skulle ingå i Natura 2000-nätverket, enligt EU:s Art- och Habitatdirektiv (SCI) Såväl Sveriges regering som EU-kommissionen har sedan godkänt detta.

Lantmäteriet fick i uppdrag att mäta in områdets gränser under 2013, vilket färdigställdes under samma år.

Uppdragen att värdera objektet och sköta förhandlingen med markägaren har utförts av en auktoriserad konsultfirma. Värderingen slutfördes under 2013 och förhandlingen avslutades den 12 maj 2014, då avtal om intrångsersättning med berörd markägare blev klart.

Under 2014 arbetade Lännsstyrelsen fram ett förslag till beslut om naturreservat, med tillhörande skötselplan. Detta skickades ut i september 2014 för yttrande till innehavare av särskild rätt, kommun och myndigheter som berörs av beslutet. Sveriges geologiska undersökning (SGU) och Havs- och vattenmyndigheten (HaV) är bland de remissinstanser som yttrat sig och inte haft något att erinra.

### **Föreskrifter**

För att uppnå syftet med naturreservatet beslutar Lännsstyrelsen med stöd av 7 kap. 5, 6 och 30 §§ miljöbalken samt 3, 21 och 22 §§ förordningen om områdesskydd enligt miljöbalken m. m. att nedan angivna föreskrifter skall gälla i naturreservatet.

Föreskrifterna i A och C nedan skall inte utgöra hinder för förvaltaren att utföra de åtgärder som erfordras för naturreservatets vård och skötsel som framgår av föreskrifterna under B nedan.

Föreskrifterna i A och C nedan ska inte heller utgöra hinder för:

- a) jakt,
- b) att med lättare motordrivet fordon (<400 kg) transportera fällt högvilt,
- c) markägare och innehavare av särskild rätt att använda terrängskoter på väl snötäckt mark i samband med tillsyn och annat nyttjande av marken (inklusive vid uttransport av fällt vilt) samt
- d) underhåll av befintliga vägar.

#### **A. Föreskrifter med stöd av 7 kap. 5 § i miljöbalken om inskränkningar i rätten att använda mark- och vattenområden**

Utöver föreskrifter och förbud enligt andra lagar är det förbjudet att inom naturreservatet:

1. uppföra byggnad eller annan anläggning, t ex vindkraftverk, mast, antenn, luft- eller markledning, bro, spång eller jaktorn,
2. sätta upp tavla, plakat, skylt, göra inskrift eller liknande,
3. anordna upplag, utföra fyllning eller tippning, spränga, schakta, borra, gräva, markbereda, utföra någon annan typ av markbearbetning eller bedriva täkt av något slag,
4. anlägga väg, skoterled, uppställningsplats för fordon, eller liknande anläggningar,
5. framföra motordrivet fordon i terräng,
6. dika, rensa dike, kulvertera dike, dämna, eller utföra annan åtgärd som påverkar områdets naturgivna hydrologiska förhållande,
7. utföra skogsvårds- eller skogsskötselåtgärder,
8. fälla eller skada träd och buskar, samt flytta eller upparbeta stående och liggande döda träd eller delar av träd,
9. införa för området främmande växt- eller djurart,
10. använda kemiska eller biologiska bekämpningsmedel eller andra växtnäringssämnen,
11. placera ut saltstenar i anslutning till källor och fuktig-blöt mark samt
12. vaska efter guld eller andra ämnen.

#### **B. Föreskrifter med stöd av 7 kap. 6 § miljöbalken om skyldighet att tåla visst intrång**

Markägare och innehavare av särskild rätt till marken förpliktas tåla att följande anordningar utförs och åtgärder vidtas för att tillgodose ändamålet med naturreservatet:

1. Utmärkning av naturreservatets gränser.

2. Uppsättning av informationstavlor. Anordningar utöver de som anges i skötselplanen får utföras efter överenskommelse med fastighetsägaren.
3. Undersökningar av markslag, växt- och djursamhällen, biologiska och vattenkemiska undersökningar samt andra naturförhållanden som ett led i uppföljningen av syfte och bevarandemål med naturreservatet. Detta kan exempelvis innebära uppsättning av insektsfällor och insamling av enstaka artexemplar.
4. Restaureringar av vattendraget som stenuläggning på utvalda sträckor. Öppnande av igenlagda fåror.

### **C. Ordningsföreskrifter med stöd av 7 kap 30 § miljöbalken om rätten att färdas och vistas samt om ordningen i övrigt**

Utöver vad som annars gäller i lagar och författningar är det förbjudet att inom naturreservatet:

1. fånga, störa eller skada flodpärlmusslor, däggdjur, fåglar, groddjur och kräldjur, liksom att skada deras bo och lekplatser eller samla ägg,
2. plocka och samla in arter av olika slag, med undantag av bär och matsvamp,
3. vaska efter guld eller andra ämnen,
4. klättra i boträd eller medvetet uppehålla sig närmare rovfågelbo, lya eller gryt än 100 m,
5. göra åverkan på mark, block, växtlighet, torrträd eller annan död ved,
6. elda, annat än med medhavd ved, samt
7. framföra motordrivet fordon i terräng.

### **Avvägning mot andra intressen**

#### **Intresseprövning**

Föreskrifterna är anpassade till naturreservatets värden och behovet att tillgodose syftet med skyddet. De är främst avsedda att skydda flodpärlmusselbeståndet och begränsa skador på vatten, mark samt annat växt- och djurliv. Vid en avvägning mellan enskilda och allmänna intressen i enlighet med 7 kap 25 § MB finner Länstyrelsen att föreskrifterna inte går längre än vad som krävs för att syftet med skyddet ska tillgodoses.



### **Förenlighet med riksintresseområden och översiktsplan**

Länsstyrelsen bedömer enligt 5§ förordningen (1998:896) om hushållning med mark- och vattenområden med mera att beslutet om naturreservat är förenligt med hushållningsbestämmelserna i miljöbalkens 3 och 4 kapitel samt att det är förenligt med för området gällande kommunal översiktsplan.

### **Skötsel och förvaltning**

Med stöd av 3 § förordningen om områdesskydd enligt miljöbalken m.m. fastställer länsstyrelsen de bevarandemål och riktlinjer som framgår av den till förslaget hörande skötselplanen. Skötselplanen ska ligga till grund för naturreservatets skötsel och ska vid behov revideras. Förvaltare av reservatet ska vara Länsstyrelsen i Jämtlands län.

### **Kungörelse**

Kungörelsedelgivning skall ske enligt 47 § delgivningslagen. Föreskrifterna enligt 7 kap 30 § miljöbalken träder ikraft den dag som framgår av kungörandet i länets författningssamling och gäller omedelbart även om de överklagas. Kungörelsen införs i tidningen Härjedalen, Länstidningen och Östersundsposten den 30 oktober 2014.

### **Hur man överklagar**

Detta beslut kan överklagas hos regeringen, miljödepartementet, (bilaga 4).

### **Övrig information**

#### **Annan lagstiftning**

Länsstyrelsen upplyser om att verksamheter som kräver dispens eller tillstånd från någon av föreskrifterna i detta beslut, eller i andra fall, ofta förutsätter prövning enligt annan lagstiftning. Exempel på sådan prövning kan vara dispens från strandskyddsbestämmelser, tillstånd till markavvattning eller annan vattenverksamhet, bygglovstillstånd och dispens från terrängkörningsbestämmelser.

För att bedriva verksamheter eller vidta åtgärder som på ett betydande sätt kan påverka miljön i berört Natura 2000-område



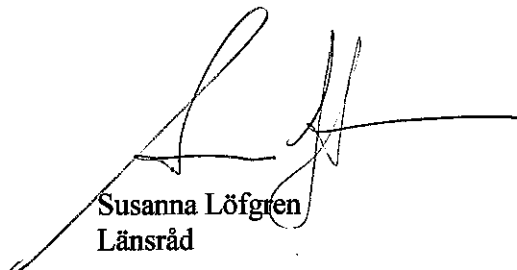
krävs tillstånd enligt 7 kap. 28 a § i miljöbalken. Undantag är verksamheter eller åtgärder som är nödvändiga för skötseln och förvaltningen av särskilda bevarandeområden. Länsstyrelsen får lämna tillstånd endast om villkoren i 7 kap. 28 b § miljöbalken är uppfyllda, eller om regeringen har gett sin tillåtelse och villkoren i 7 kap. 29 § miljöbalken är uppfyllda.


### Brand

Spontana bränder kan tillåtas inom naturreservatets gränser, i enlighet med aktuell strategi för naturvårdsbränning och spontana bränder i skyddade områden, framtagen av Länsstyrelsen i Jämtlands län.

Beslut i detta ärende har fattats av länsråd Susanna Löfgren efter föredragning av naturvårdshandläggare Göran Eriksson. I den slutliga handläggningen deltog även biträdande länsråd Bengt-Åke Strömqvist samt biträdande Naturvårdsenhetschef Göran Gabling.

*BKS*

  
Susanna Löfgren  
Länsråd

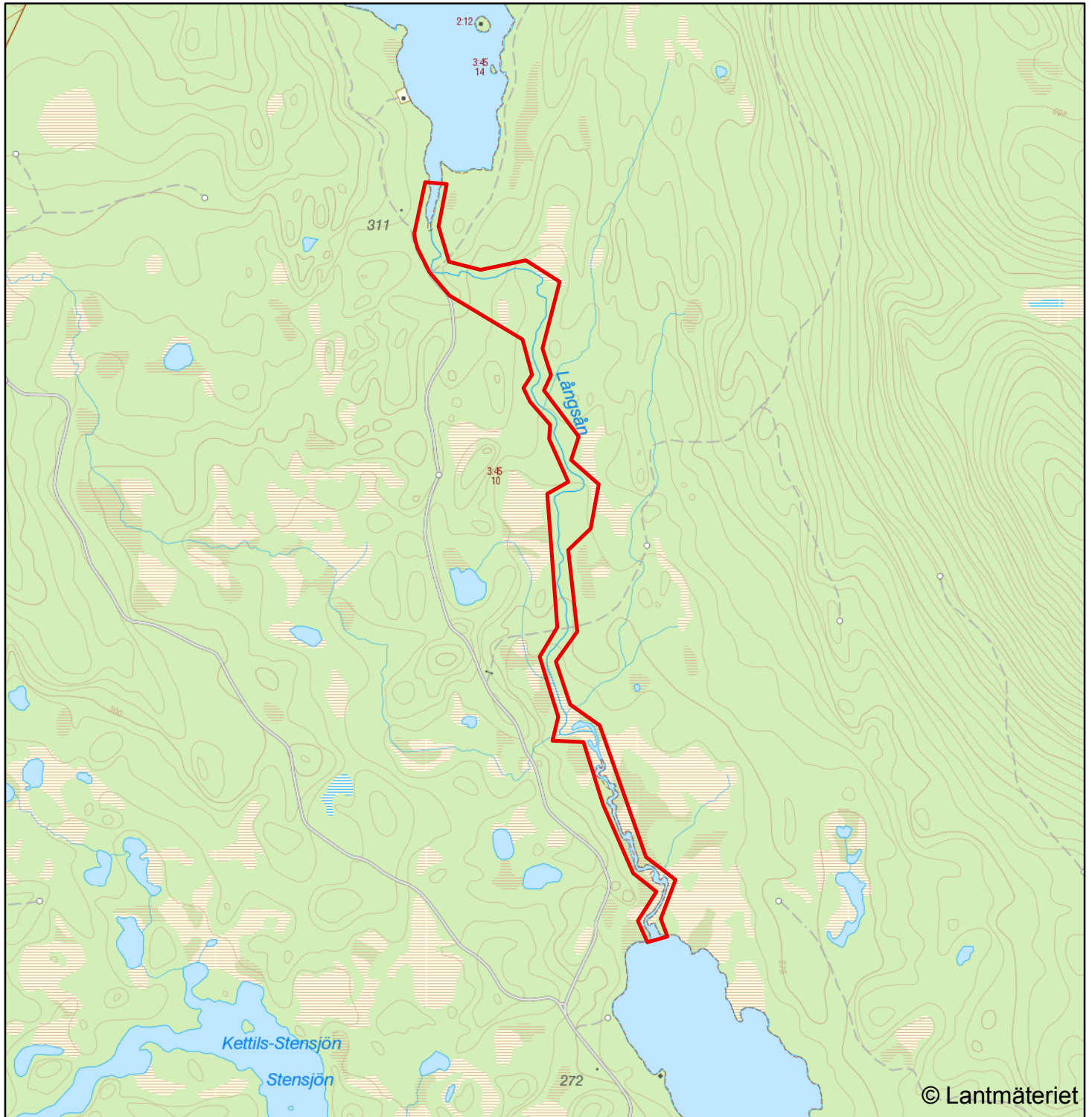
  
Göran Eriksson  
Naturvårdshandläggare

### Bilagor


1. Beslutskarta
2. Översiktskarta
3. Skötselplan
- 3a. Skötselplankarta
- 3b. Karta. Natura 2000-naturtyper
4. Hur man överklagar



## Långsåns naturreservat Beslutskarta



### Teckenförklaring

 Naturreservatets gräns

0 375 750 1 500 Meter

Skala 1:20000

Topografiska webbkartan






## Långsåns naturreservat Översiktskarta



### Teckenförklaring

 Naturreservatets gräns

0 1 2 4 Kilometer

Skala 1:50000

Topografiska webbkartan





## Skötselplan för Långsåns naturreservat

### Innehållsförteckning

BESKRIVNINGSDDEL.....	2
Syfte .....	2
Beskrivning av naturreservatet.....	2
Administrativa data .....	2
Ingående naturtyper .....	3
Prioriterade bevarandevärden .....	4
Natura 2000.....	4
Åtgärdsprogram för hotade arter eller livsmiljöer (ÅGP).....	5
Miljökvalitetsnormer och åtgärdsprogram (Vattenförvaltning).....	5
PLANDEL.....	5
Skötsel och förvaltning av naturreservatets natur- och kulturvärden.....	6
Skötselområde A. Skötselområdet utgörs av Långsåns vattendrag. Areal 1,78 hektar.....	6
Skötselområde B. Skyddszon mot vattendrag. 26.18 hektar.....	7
Skötsel och förvaltning av naturreservatets friluftslivsvärden.....	8
Utmärkning av naturreservatets gräns.....	9
Sammanfattning och prioritering av planerade skötselåtgärder .....	9
Övriga uppgifter.....	9
Uppföljning .....	9
Tillsyn.....	9
Finansiering av naturvårdsförvaltningen .....	9
Källförteckning .....	10



## BESKRIVNINGSDDEL

### Syfte

Syftet med naturreservatet är att bevara ett skyddsvärt vattendrag med reproducerande bestånd av flodpärlmussla och öring samt ingående skog och kulturlämningar.

Detta innebär att processer och strukturer såsom ostörd hydrologi med därtill hörande vattenståndsvariationer, tillförsel av död ved, intakta strandzoner och bottenar samt vandringsvägar för vattenorganismer så långt möjligt bevaras i naturligt fungerande tillstånd. Skyddet innefattar bevarande av naturliga populationer av organismer typiska för vattendraget, såsom flodpärlmussla och öring.

Vattenmiljöerna hänger intimt samman med omgivande skogsmark och därför är syftet att även dessa miljöer ska utvecklas fritt efter naturliga processer.

Värdefulla företeelser och strukturer som särskilt ska beaktas är:

- Naturlig hydrologi med strömmande och lugnflytande vatten.
- Att sand- och grusbottenarna genomströmmas med klart, syrgasrikt, näringsfattigt och välbuffrat vatten under hela året.

Syftet ska nås genom att:

Området lämnas för fri utveckling med undantag för fortsatt restaurering av vattendraget.

Vidare är syftet med naturreservatet att vara tillgängligt för naturupplevelser och friluftsliv, samt ge möjlighet till vetenskaplig forskning.

## Beskrivning av naturreservatet

### Administrativa data

Naturreservatets namn	Långsån
Län	Jämtland
Kommun	Härjedalen
Fastigheter	Del av Viken 3:45
Markägare	Enskilda markägare
Areal	28,4 hektar
Natura 2000	SE0720370
Förvaltare	Länsstyrelsen Jämtlands län



### Ingående naturtyper

<u>Naturtyper enligt KNAS<sup>1</sup></u>	Areal (ha)	<u>Naturtyper enligt NNK<sup>2</sup></u>	Areal (ha)
Granskog	4,7	Sjö (3100)	0,44
Tallskog	6,2	Mindre vattendrag (3260)	1,78
Barrblandskog	7,0	Öppen icke natura naturtyp (6960)	0,12
Lövblandad barrskog	1,8	Exploaterad mark/väg (6999)	0,01
Barrsumpskog	1,0	Öppna mossar och kärr (7140)	3,56
Sumpskogsimpediment	0,9	Skogbevuxen myr (9740)	2,81
Övriga skogsimpediment	0,5	Osäker skogbevuxen myr (9870)	0,27
Våtmark	4,2	Obestämd Taiga/ickenatura – skog (9810)	17,9
Sjöar och vattendrag	2,0	Ickenatura-skog (9900)	0,67

<sup>1</sup> Data från "Kontinuerlig naturtypskartering i skyddade områden" (KNAS). Uttag från databas 2014-03-05.

<sup>2</sup> Data från "Natura 2000 - naturtyper" (NNK), Naturvårdsverket. Kodnummer för respektive naturtyp anges inom parentes. Uttag från databas 2014-03-05.

### Områdesbeskrivning

Naturresevatet ligger 6,2 kilometer norr om Ytterhogdal i Härjedalens kommun. Långsån tillhör övre delen av Ljusnans vattensystem och är 3,6 kilometer lång och rinner mellan sjöarna Lången, 308 meter över havet och Stensjön, 266 meter över havet. Ån är i huvudsak strömmande, men rinner även genom ett par mindre myrområden. Fallhöjden är 42 meter. En mindre väg korsar ån.

Berggrunden består av Rätansgranit och jordarterna i närområdet är grusiga/sandiga moräner. Långsåns flödesregim är opåverkad av vattenkraftutbyggnad men vattendraget är relativt hårt flottledsrensat. Under 2009 utförde Länsstyrelsen restaureringsåtgärder i delar av ån. Långsån tillhör en naturtyp som beskrivs som ett mindre vattendrag enligt Natura 2000. Under våren uppträder ofta höga vattenstånd och de stora variationerna i vattenstånd skapar strandmiljöer med hög biologisk mångfald. Vattendynamiken är skiftande med sel, forsar och fall. I Långsån finns bestånd av öring och flodpärlmussla.

Till åns naturvärden hör populationer av flodpärlmussla *Margaritifera margaritifera* och öring *Salmo trutta*. Tillgängliga data tyder på att fiskarna är stationära. Flodpärlmusslan är Långsåns värdefullaste skyddsobjekt. Individantalet har beräknats till cirka 425 000 musslor. Bedömningen bygger på en inventering genomförd 2013. Även små musslor hittades, vilket tyder på en livskraftig population med fungerande reproduktion. Flodpärlmusslan är helt knuten till rinnande vatten med sand-, sten- eller grusbottnar och tillräckligt hög strömhastighet för att igenslamning inte skall ske.

Med en total fallhöjd av 42 meter uppvisar Långsåns vattenflöde inga dramatiska skillnader men vattendragets övre partier är något mer livligt strömmande än dess södra del som med sin flacka topografi är betydligt mer lugnflytande.



## Länsstyrelsen Jämtlands län

### Skogsmark

Grovblockiga moräner är vanliga men närmast vattendraget är dock jordarterna moiga vilket bidragit till försumpning och vissa delsträckor består av myr, kärr och sumpskog, framför allt är detta tydligt utmed Långsåns nedre partier. Denna öst-västliga fuktighetsgradient bidrar till tydliga övergångszoner mellan olika vegetationssamhällen. Närmast vattnet förekommer ofta friska till fuktiga löv- och granmiljöer till mer friska till torra, blockrika barrblandbestånd i områdets ytterkanter. I allmänhet är zonen närmast ån ofta av något rikare slag än övriga delar.

Ingående skyddszoner domineras av barrskog och till den största delen med tallskog av två olika typer. Den ena har liknande ekologiska och floristiska karaktärer som granskogen, det vill säga tallskog av frisk blåbärs- och lingonristyp. Den andra tallskogstypen är av torr ristyp med ibland storblockig morän och karaktärsarter i fält- och bottenskikt är lingon, ljung, kråkbär, grå- och gulvit renlav. Den yngsta tallskogen finns utmed Långsåns västra sida i områdets södra delar och utgörs av tallplantager i åldrar kring 20-25 år. Ett parti av grov granskog finns i åns övre lopp.

### *Kulturhistoria och tidigare markanvändning*

På laga skifteskartan och tillhörande handlingar över området från 1888 framgår det att det grävdes en ny sträckning/fåra av ån för flottningen. Det står också i handlingen till avvitrningen (akt 23-ytt-54) att området var föremål för en rättstvist. Långsån med flottningsled ingick då i Kyrkogrändens skifteslag.

Långsåns flödesregim är opåverkad av vattenkraftutbyggnad men vattendraget är relativt hårt flottledsrensat. Uppströms har omfattande skogsavverkningar skett kring sjön Lången men även utmed delar av Långsåns västra sida. Spår efter bränder finns utmed hela åsträckan och enstaka stubbar har stamskador från minst 3 bränder.

### *Friluftsliv*

Naturreservatet kan lätt nås från den skogsbilsväg som följer på västra sidan av reservatet.

### **Prioriterade bevarandevärden**

- Ett skyddsvärt vattendrag med reproducerande bestånd av flodpärlmussla och öring.

### **Natura 2000**

Naturreservatet är utpekad att ingå i det europeiska nätverket av skyddade områden, Natura 2000, enligt Art- och habitatdirektivet (SCI). I tabellerna nedan redovisas de förekommande arter och naturtyper som är registrerade i Natura 2000-nätverket och som Sverige därigenom förbundit sig att bevara inom detta område. Naturtyper och arealer nedan är hämtade från NNK den 19 februari 2014 (Naturvårdsverkets databas för Natura 2000 naturtyper). Registrerade naturtyper och arealer kan förändras allt eftersom kunskapen om området ökar. Kontakta Länsstyrelsen för aktuella uppgifter.



### Åtgärdsprogram för hotade arter eller livsmiljöer (ÅGP)

Vid förvaltningen av naturreservatet ska särskild hänsyn tas till av Naturvårdsverket fastställda åtgärdsprogram för hotade arter eller livsmiljöer. Åtgärdsprogram som är aktuella för detta naturreservat har beaktats i de skötselåtgärder som anges i skötselplanen. Om Länsstyrelsen får ny kunskap om arter eller naturtyper berörda av ÅGP inom naturreservatet ska prioriterade åtgärder för dessa kunna utföras, under förutsättning att de inte bryter mot naturreservatets syfte. På samma sätt ska prioriterade åtgärder i ännu ej fastställda åtgärdsprogram kunna utföras i naturreservatet när programmen fastställts.

Åtgärdsprogram för hotade arter eller naturtyper som är särskilt viktiga för förvaltningen av naturreservatet.

Åtgärdsprogram	Fastställt	Kommentar
Åtgärdsprogram för bevarande av flodpärlmussla	Ja	Åtgärder inom detta program bör koordineras och samordnas med genomförandet av miljö kvalitetsmålet Levande sjöar och vattendrag.

### Miljö kvalitetsnormer och åtgärdsprogram (Vattenförvaltningen)

I vattenmiljöer med särskilt höga naturvärden är bildande och förvaltning av naturreservat även ett viktigt verktyg för att uppnå och bibehålla god vattenstatus enligt EUs ramdirektiv för vatten. Prioriterade skötselåtgärder för reservatet är därför ett viktigt led i att uppnå och bibehålla beslutade miljö kvalitetsnormer.



## PLANDEL

### Skötsel och förvaltning av naturreservatets natur- och kulturvärden

Naturreservatet är indelat i två skötselområden (A + B).

#### Skötselområde A. Skötselområdet utgörs av Långsåns vattendrag. Areal 1,78 hektar.

Långsån tillhör en naturtyp som beskrivs som ett mindre vattendrag enligt Natura 2000.

Under våren uppträder ofta höga vattenstånd och de stora variationerna i vattenstånd skapar strandmiljöer med hög biologisk mångfald. Vattendynamiken är skiftande med sel, forsar och fall. I Långsån finns bestånd av öring och flodpärlmussla.



Långsån. Skötselområde A

#### *Bevarandemål*

Skötselområdets vattendrag ska hysa livskraftiga och reproducerande bestånd av flodpärlmussla och öring. För att uppnå detta mål ska sand- och grusbottnar genomströmmas med klart, syrgasrikt, näringsfattigt och tillräckligt välbuffrat vatten under hela året. Vattendraget ska ej heller vara påverkat av onaturlig näringstillförsel eller av slamtransport.

Det ska finnas rikliga och ej minskande förekomster av för naturtypen typiska arter, främst inom artgrupperna vattenlevande insekter och mollusker.



#### Areal och utbredning:

Arealen ska minst uppgå till 1,78 hektar vid medelvattenstånd.

#### Struktur och funktion

*Kontinuitet* – Ingen förekomst av ej naturliga (artificiella) vandringshinder

I huvudvattendraget.

*Hydrologi* – En naturlig vattenföring och flödesdynamik ska bibehållas i vattendraget.

*Död ved* – Död ved ska finnas i vattendraget för att möjliggöra gynnsamma ståndplatser för öring samt öka mångfalden av andra djur och växter.

#### Typiska arter

Beståndet av flodpärlmussla ska vara konstant eller ökande inom området med förekomst av juvenila musslor samt musslor mindre än 2 cm. I vattendraget ska det finnas ett livskraftigt och förnyande bestånd av öring.

#### Vattenkemi

Vattenkemiskt mål för flodpärlmusselvatten är  $\text{pH} \geq 6,2$

Målarealer för skötselområdets naturtyper (enligt NNK).

Kod	Naturtyp	Areal år 2014 (ha)	Målareal (ha)
3260	Mindre vattendrag	1,78	1,78

#### *Skötselåtgärder*

För att säkra och förstärka beståndet av flodpärlmussla är skötselåtgärderna för Långsån inriktade på att förbättra biotopen för öring samt eliminera hot mot bestånden av flodpärlmussla och öring.

- Försiktig stenutläggning på utvalda sträckor för att öka möjligheterna för äldre öringar att finna ståndplatser.
- Ökning av lämplig bottenareal genom öppnande av igenlagda fåror.
- Att utreda om behov finns för att ersätta befintliga vägövergångar där trummor används med broar. Om behov föreligger bör ett samråd med markägaren och vägghållaren göras för en överenskommelse om lämpligt utförande.

Följande ej prioriterade skötselåtgärder ska vara möjliga att i samråd med markägaren utföra i skötselområdet.

- Kalkning av vattendraget om pH- värden under 6.2 frekvent registreras vid den vattenkemiska uppföljningen.
- Reducering av såväl mink som bäver om behov uppstår.

**Skötselområde B. Skyddszon mot vattendrag. 26.18 hektar.** Skötselområdet utgörs av ickenatura-skog, öppen icke natura naturtyp, våtmarker samt en mindre andel sjö.





### Bevarandemål

Skötselområdets andel sjö, våtmarker som öppna mossar och kärr, skogbevuxen myr med flera ska vara opåverkade av antropogena ingrepp samt vara hydrologiskt intakta med undantag av naturliga förändringar.

Ingående ickenatura-skog, öppen icke natura naturtyp samt exploaterad mark ska på sikt naturligt övergå till urskogsartad skog. Dessa delars struktur och sammansättning ska vara tydligt präglad av intern beståndsdynamik med stor andel gamla träd samt rikligt med torrträd och lågor av olika förmultningsgrad. Det ska finnas rikliga och ej minskande förekomster av för naturtypen typiska arter, främst inom artgrupperna vedsvampar, lavar, insekter samt fåglar.

Målarealer för skötselområdets naturtyper (enligt NNK).

Kod	Naturtyp	Areal år 2014 (ha)	Målareal (ha)
3100	Sjö	0,4	0,4
6960	Öppen icke natura naturtyp	0,1	0,0
6999	Exploaterad mark	0,01	0,0
7140	Öppna mossar och kärr	3,5	3,5
	Taiga	0,0	18
9740	Skogbevuxen myr	2,8	2,8
9810	Obestämd Taiga-Ickenatura naturtyp	17,9	0,0
9870	Osäker skogbevuxen myr	0,3	0,0
9900	Ickenatura-skog	0,6	0,0

### Skötselåtgärder

Skötselområdet lämnas för fri utveckling.

Följande ej prioriterade skötselåtgärder ska vara möjliga att i samråd med markägaren utföra i skötselområdet.

- Röjning av vedartad och annan vegetation i direkt anslutning till kulturlämningar.
- Biotopvårdande skötselåtgärder som naturvårdsbränningar.

## Skötsel och förvaltning av naturreservatets friluftslivsvärden

### Bevarandemål

Rörligt friluftsliv ska kunna bedrivas och det ska vara lätt både att hitta och att ta sig till naturreservatet. Vid naturreservatets entré ska det finnas en väl underhållen informationsskylt med information om naturreservatets natur- och kulturvärden, samt om de bestämmelser som gäller för naturreservatet.

### Skötselåtgärder

Informationstavla med beskrivning av reservatet ska sättas upp på lämplig plats och underhållas regelbundet.



## Utmärkning av naturreservatets gräns

Naturreservatet skall utmärkas i fält enligt svensk standard och enligt Naturvårdsverkets anvisningar.

## Sammanfattning och prioritering av planerade skötselåtgärder

Skötselområde	Skötselåtgärder	Prio
Hela naturreservatet	Markering av naturreservatets gränser	1
A	Stenutläggning på utvalda sträckor	2
A	Öppnande av igenlagda fåror	1
A	Utreda om behov finns för att ersätta befintliga vägövergångar	2
Friluftsliv	Uppsättning av informationstavla	1

Följande ej prioriterade skötselåtgärder ska vara möjliga att i samråd med markägaren utföra i skötselområdena.

- Kalkning av vattendraget om pH- värden under 6.2 frekvent registreras vid den vattenkemiska uppföljningen.
- Reducering av såväl mink som bäver om behov uppstår.
- Röjning av vedartad och annan vegetation i direkt anslutning till kulturlämningar.
- Biotopvårdande skötselåtgärder som naturvårdsbränningar.

## Övriga uppgifter

### Uppföljning

En uppföljning av beskrivna bevarandemål ska ske för skötselområdet för bedömning av bevarandestatusen. Uppföljningsarbetet anges och utförs av Länstyrelsen eller av denne enligt skrivna avtal utsedd uppdragstagare. Resultat från kommande uppföljning av bevarandestatusen kan eventuellt påkalla en revidering av skötselplan och målandikatorer. Målandikatorer för uppföljning av reservatets skötselområden anges i ett särskilt dokument kallat uppföljningsplan och beslutas om separat.

### Tillsyn

Länstyrelsen ansvarar för fortlöpande tillsyn av att naturreservatets föreskrifter efterlevs.

### Finansiering av naturvårdsförvaltningen

Naturvårdsförvaltningen bekostas av Naturvårdsveket genom skötselanslag för biotopvårdande åtgärder, utmärkning av reservatets gränser, områdestillsyn samt löpande underhåll.



Länstyrelsen  
Jämtlands län

## Källförteckning

### *Tryckta källor*

Lundqvist, J. Sveriges Geologiska undersökning 1969. Jordartskarta över Jämtlands län.  
Naturvårdsverket 2008. Planering av naturreservat – vägledning för beskrivning, indelning och avgränsning. Naturvårdsverkets Rapport 5788.  
Naturvårdsverket och Skogsstyrelsen 2005. Nationell strategi för formellt skydd skog.  
Sveriges Geologiska Undersökning 1984. Karta över berggrunden i Jämtlands län utom förevarande Fjällsjö k:n.  
Naturvårdsverket. Metria - Kontinuerlig naturtypskartering i skyddade områden (KNAS).  
Naturvårdsverket. Metria. Data från "Natura 2000 - naturtyper" (NNK)

### *Källor på internet*

Riksantikvarieämbetet. Fornminnesregistret. Forsök [www.raa.se/cms/forsok/start.html](http://www.raa.se/cms/forsok/start.html).  
Skogsstyrelsen. Skog och historia. Skogens källa. [www.skogsstyrelsen.se/Aga-och-bruka/Skogsbruk/Kartjanster/Skogens-Kalla](http://www.skogsstyrelsen.se/Aga-och-bruka/Skogsbruk/Kartjanster/Skogens-Kalla).  
Lantmäteriet. Historiska kartor. Laga skifte över Kyrkogrändens skifteslag (Akt nr 23-Ytt-54),

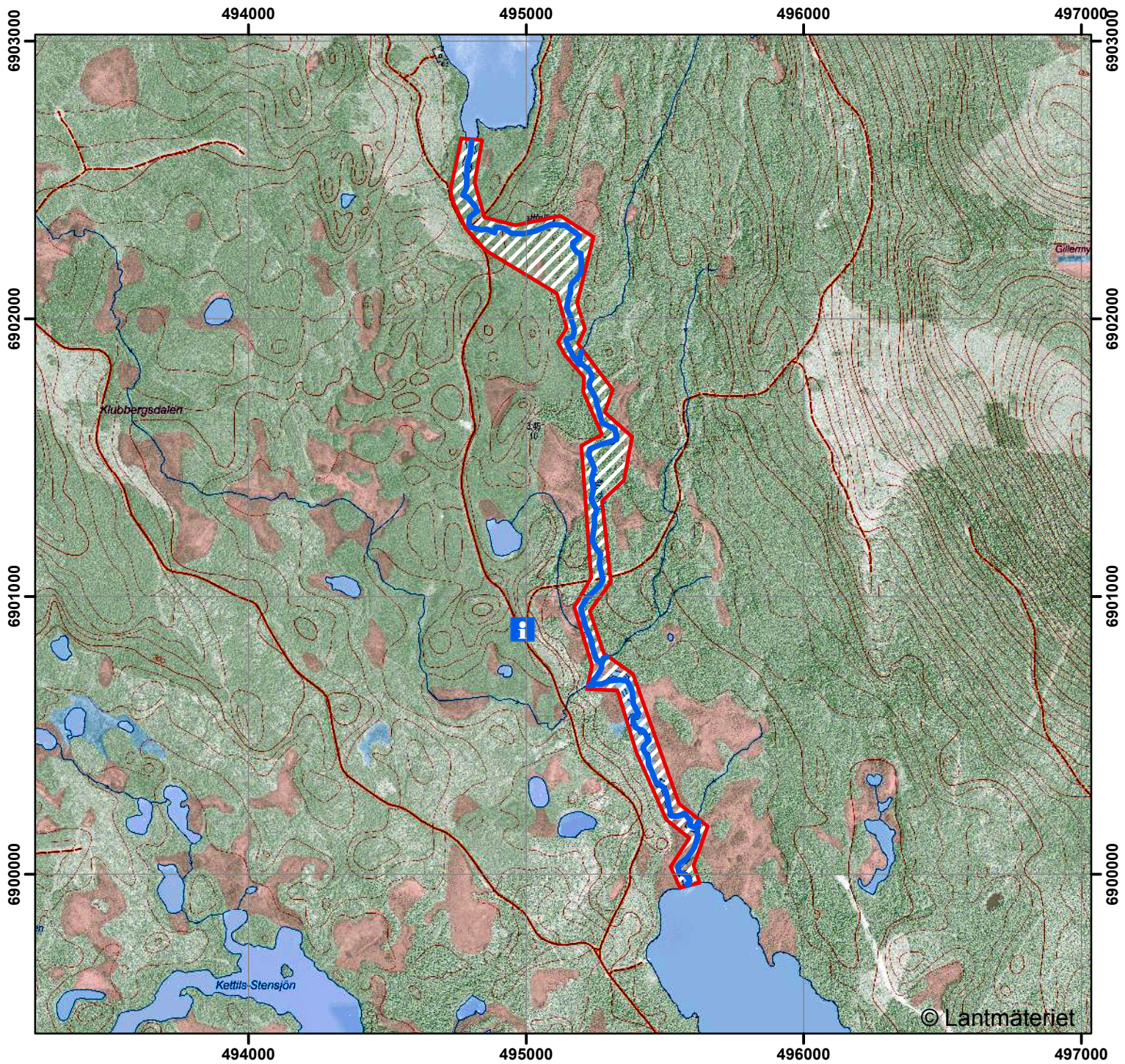
### *Ej tryckta källor*

Länstyrelsen i Jämtlands län. Länstyrelsens naturvärdesinventeringar.  
SGUs databaser, © Sveriges Geologiska Undersökning (SGU).



Foto: Gunnar Jacobsson, Länstyrelsen Jämtlands län.



## Långsåns naturreservat Skötselplankarta



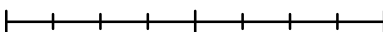
### Teckenförklaring

-  Naturreservatets gräns
-  Informationstavla

### Skötselområden

-  A
-  B

0 250 500 1 000 Meter

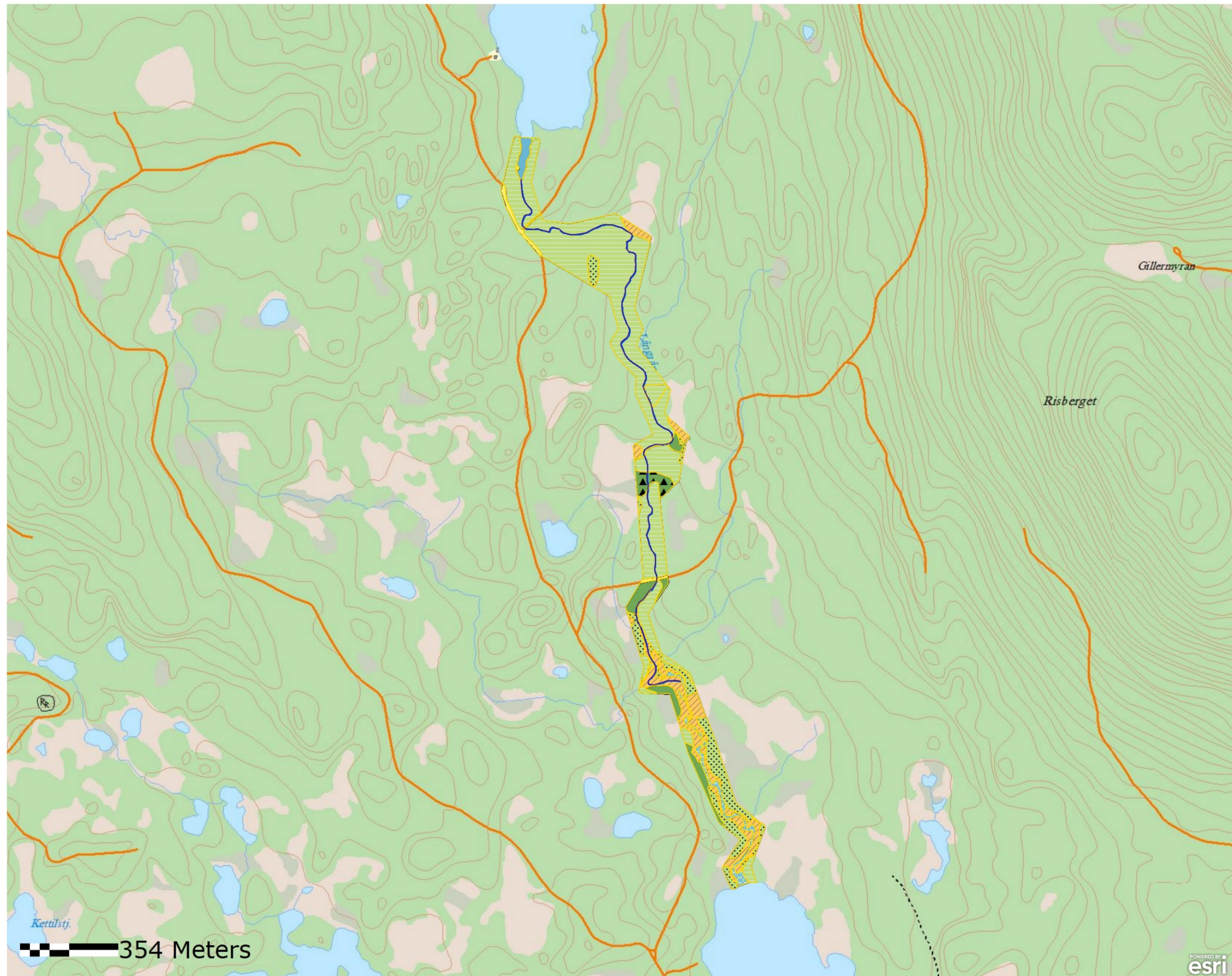


Skala 1:20000





- Utskrift NNK Punkt  
Utskrift NNK Linje  
3260 Mindre vattendrag < 6 meter  
Utskrift NNK Yta
- 3100 - Sjö
  - 3260 - Mindre vattendrag
  - 6960 - Öppen icke-natura naturtyp
  - 6999 - Expolaterad mark
  - 7140 - Öppna mossar och kärr
  - 9006 - Taiga, Sumpskog
  - 9740 - Skogbevuxen myr
  - 9810 - Obestämd Taiga/ickenatura-skog
  - 9870 - Osäker skogsbevuxen myr, icke-natura naturtyp
  - 9900 - Icke-natura skog





## Bilaga 4.

F 2

HUR MAN ÖVERKLAGAR TILL REGERINGEN,

\_\_\_\_\_ Miljö-departementet

Om Ni är missnöjd med länsstyrelsens beslut kan Ni överklaga hos regeringen.

Det gör Ni genom att i brev

- tala om vilket beslut Ni överklagar, t.ex. genom att ange ärendets diarienummer
- redogöra för dels varför Ni anser att länsstyrelsens beslut är felaktigt, dels hur Ni anser att beslutet skall ändras.

Ni skall underteckna brevet, förtydliga namnteckningen och uppge adress och telefonnummer.

Om Ni har handlingar eller annat som Ni vill åberopa till stöd för Er ståndpunkt så bör Ni skicka med det.

**Överklagandet skall lämnas/skickas till länsstyrelsen, se adress nedan.** Om inte länsstyrelsen ändrar sitt beslut kommer överklagandet och handlingarna i ärendet att skickas till regeringen.

**Länsstyrelsen måste ha fått Ert överklagande inom tre veckor från den dag meddelande om beslutet var infört i ortstidning.** I annat fall kan Ert överklagande inte prövas.

Om Ni behöver veta mer om hur Ni skall gå till väga, så kan Ni vända Er till länsstyrelsen, telefonnummer 010-2253000

Länsstyrelsens postadress:

Länsstyrelsen i Jämtlands län  
831 86 Östersund