

Beslut

Datum
2014-09-24

Dnr (anges vid skriftväxling)
511-6494-12

Enligt sändlista

Beslut för bildande av Läskvattsåns naturreservat

Uppgifter om naturreservatet

Naturreservatets namn: Läskvattsån
Län: Jämtland
Kommun: Krokoms
Lägesbeskrivning: 9 kilometer nordväst om Storåbränna och cirka 7 kilometer norr om Tuvattnet i Krokoms kommun.
Centrum-koordinater: RT 90: X: 7093698 Y: 1448007
Sweref 99 TM: X: 7091046 Y: 487576
Fastigheter: Del av Häggsjön 1:190
Areal: 42,2 hektar
Natura 2000: SE072409
Förvaltare: Länstyrelsen Jämtlands län





Innehållsförteckning

Länsstyrelsens beslut	3
Syfte	3
Beskrivning av naturreservatet	4
Områdesbeskrivning	4
Prioriterade bevarandevärden	5
Planeringsbakgrund	5
Natura 2000.....	5
Riksintressen	5
Miljö kvalitetsnormer för vatten	5
Kommunala planer.....	6
Naturvärdesinventeringar.....	6
Skäl till beslut	6
Ärendets handläggning	7
Föreskrifter	7
Avvägning mot andra intressen	9
Intresseprövning.....	9
Förenlighet med riksintresseområden och översiktsplan	9
Skötsel och förvaltning	10
Kungörelse	10
Hur man överklagar	10
Beslutet kan överklagas hos regeringen, miljödepartementet.	10
Övrig information	10
Annan lagstiftning.....	10
Brand.....	11
Bilagor	11



Länsstyrelsens beslut

Länsstyrelsen beslutar med stöd av 7 kap. 4 § miljöbalken (1998:808) att förklara det område som avgränsas med heldragen linje på bifogad karta (bilaga 1) som naturreservat, att särskilt skyddas och skötas för att bevara och ge möjlighet till utveckling av biologisk mångfald och för att tillgodose behov av områden för friluftslivet. Reservatet har den avgränsning som slutligen utmärks i fält.

Naturreservatets namn ska vara **Läskvattsån**

Syfte

Syftet med naturreservatet är att bevara ett skyddsvärt vattendrag med reproducerande flodpärlmussla och öring samt angränsande skog och kulturlämningar.

Detta innebär att processer och strukturer såsom ostörd hydrologi med därtill hörande vattenståndsvariationer, tillförsel av död ved, intakta strandzoner och botten samt vandringsvägar för vattenorganismer så långt möjligt bevaras i naturligt fungerande tillstånd. Skyddet innefattar bevarande av naturliga populationer av organismer typiska för vattendraget, såsom flodpärlmussla och öring.

Vattenmiljöerna hänger intimt samman med omgivande skogsmark och därför är syftet att även dessa miljöer ska utvecklas fritt.

Värdefulla företeelser och strukturer som särskilt ska beaktas är:

- Att sand- och grusbottenarna genomströmmas med klart, syrgasrikt, näringsfattigt och välbuffrat vatten under hela året.

Syftet ska nås genom att:

Området lämnas för fri utveckling.

Syftet är samtidigt att uppfylla de åtaganden som följer av att vattendraget är utpekat att ingå i det europeiska nätverket av skyddade områden, Natura 2000, enligt Art- och habitatdirektivet.

Vidare är syftet att naturreservatet ska vara tillgängligt för naturupplevelser och friluftsliv, samt ge möjlighet till vetenskaplig forskning.

Beskrivning av naturreservatet

Områdesbeskrivning

Läskvattsån tillhör övre delen av Indalsälvens vattensystem och är beläget cirka 9 kilometer nordväst om Storåbränna och cirka 7 kilometer norr om Tuvattnet i Krokoms kommun. Ån är cirka 4 kilometer lång och rinner från sjön Läskvattnet (528 möh) ner till Lakavattnet (456,6 möh), som tillhör Ammeråns tillrinningsområde. Cirka 1 kilometer västerut finns Hotagens naturreservat.

Läskvattsån består till största delen av strömmande partier med bottensubstrat bestående av sten, block och grus. Ett längre lugnflytande parti finns direkt nedströms Läskvattnet. Medelbredden är 5,3 meter och medeldjupet 0,4 meter. Årsmedelvattenföringen är ca 0,33 m³/s och avrinningsområdets areal är 2074 hektar. Bottenvegetation är sparsam och består nästan uteslutande av påväxtalger. I lugnare partier förekommer även trådalger och rotade övervattensväxter.

Förekomsten av död ved är låg vilket är vanligt i denna typ av fjällnära vattendrag. Fem biflöden mynnar i Läskvattsån varav Långbackbäcken är den största och utgör nästan hälften av tillrinningen till vattendraget. En 350 meter lång fors- och fallrik sträcka återfinns en bit uppströms (250 meter) mynnet i Lakavattnet. Denna sträcka utgör ett mycket svårforcerat parti för fisk, vilket också visar sig genom enartsbestånd av öring uppströms detta område. Läskvattsåns flödesregim är opåverkad av vattenkraftutbyggnad.

Huvudparten av närområdet utgörs av en fjällnära skogs- och myrmosaik i kuperad terräng. Skogen är flerskiktad, olikåldrig och består främst av senvuxen och kortväxt restskog av gran. Skogsbruket utgör den helt dominerande markanvändningen i Läskvattsåns tillrinningsområde. De skogliga aktiviteterna och avverkningarna nära strandzonen i sen tid har bland annat medfört minskad beskuggning och reducerad tillförsel av organiskt material. Avverkning har även utförts utmed åns biflöden med liknande effekter. Dominerande bergart är granit med jordart huvudsakligen bestående av moig till sandig-moig morän.

Lövandelen utmed vattendraget domineras av mer eller mindre oväxtlig bukettbjörk/*Betula pubescens ssp. Pubescens*.

Till åns naturvärden hör populationer av flodpärlmussla *Margaritifera margaritifera* och öring *Salmo trutta*. Flodpärlmusselinventeringarna som genomförts i Läskvattsån visar att musselbeståndet är livskraftigt. Musselbeståndets geografiska läge, i fjällnära skog, är utifrån dagens kunskap sannolikt unikt för landet. Individantalet längs en kilometerlång sträcka av ån har beräknats till 16000 musslor. Beståndet innefattar även små musslor (mindre än 2 cm), vilket ger belägg för fungerande reproduktion. Populationen är en av de bättre i länet med avseende på tätheter och reproduktion. Till den samlade bilden av flodpärlmusslans utbredning i vattensystemet hör även populationer i Storån och Hökvattsån. Det totala antalet kan grovt skattas till 1 miljon musslor, vilket innebär att det är ett av landets största bestånd.

Prioriterade bevarandevärden

- Ett vattendrag med mycket höga naturvärden med reproducerande bestånd av flodpärlmussla och öring.

Planeringsbakgrund

Natura 2000

Vattendraget är utpekat att ingå i det europeiska nätverket av skyddade områden, Natura 2000 enligt Art- och habitatdirektivet (SCI).

Ytterligare information om områdets arter och övriga naturtyper i Natura 2000-nätverket finns i skötselplanen för naturreservatet (bilaga 3) och i Natura 2000-områdets bevarandeplan.

Riksintressen

Området ligger inom riksintresse för vattendrag (4 kap 6 § MB), riksintresse för Natura 2000 (3 kap 6 § MB) samt riksintresse för friluftsliv (3 kap 6 § MB).

Miljö kvalitetsnormer för vatten

Läskvattsån utgör en vattenförekomst (EU_CD SE709648-144704) enligt arbetet med genomförandet av EU:s ramdirektiv för vatten. Vattenförekomsten har idag *God ekologisk status* och den beslutade miljö kvalitetsnormen (målsättningen) är *God ekologisk status 2015*.

Kommunala planer

Området berörs inte av detaljplan eller fördjupad översiktsplan.

Naturvärdesinventeringar

Vattendraget med omgivande skog inventerades av Länstyrelsens personal under oktober månad år 2000. Biotopkartering av vattendraget genomfördes 2007. Inventering av flodpärlmussla har utförts vid två tillfällen, 2000 och 2009.

Skäl till beslut

Flodpärlmusslans fortlevnad är hotad i flera områden i landet samt i stora delar av Europa och den minskande förekomsten har lett till att flodpärlmusslan därför finns förtecknad i EU:s art- och habitatdirektiv. I Sverige har arten försvunnit från drygt en tredjedel av de vattendrag där den fanns i början av 1900-talet. Arten finns även förtecknad i den svenska rödlistan över hotade arter och bedöms där som starkt hotad.

Arbetet med bevarande av flodpärlmusselvatten ingår i genomförandet av miljö kvalitetsmålen Levande sjöar och vattendrag och Ett rikt djur och växtliv. Bland särskilt värdefulla vattendrag som kommer att ges ett långsiktigt skydd och restaureras återfinns många vattendrag med flodpärlmussla.

Mänskliga aktiviteter ligger bakom majoriteten av flodpärlmusslans kraftiga tillbakagång i hela dess utbredningsområde. Tidigare utgjorde pärlfisket, innan det förbjöds, ett betydande hot mot flodpärlmusslan. Idag utgör effekter från skogsbruk, försurning och vattenkrafts-/regleringsföretag de största hoten i de svenska flodpärlmusselbestånden. Fortsatt skogsbruk kring dessa vattendrag samt en utbyggnad av eventuella vattenkraftsföretag skulle därför vara ett allvarligt hot mot bevarandet av flodpärlmusslan.

Skälen till att ge skog och vattendrag ett formellt skydd är främst av bevarandebiologiska skäl men även för att förhindra skogsbruk eller andra former av markexploatering utmed åns omedelbara närhet.

Val av skyddsform

Sammanfattningsvis bedömer Länstyrelsen att områdets naturkvaliteter endast kan bevaras genom att det får ett formellt skydd i form av naturreservat. Beslutet om naturreservat är dessutom ett viktigt led i uppfyllande av miljömålet Levande sjöar



och vattendrag samt uppnå vattenförvaltningens beslutade miljökvalitetsnormer för den aktuella vattenförekomsten.

Ärendets handläggning

Området inventerades av Lännsstyrelsens handläggare år 2000 och ett reservatsförslag av vattendraget inklusive skogsmark avgränsades. Området pekades ut som Natura 2000 habitat samma år. I april 2006 informerades markägarna om Lännsstyrelsens reservatsplaner. År 2006 ansökte dåvarande markägare om ersättning för fördyrad kostnad vid anläggande av skogsbilväg över Natura 2000 området. Lännsstyrelsen beslutade om bidrag och utbetalning från Lännsstyrelsens skötselmedel för detta ändamål. I uppgörelsen bestämdes att en träbro skulle byggas över Läskvattsån.

Lantmäteriet gjorde en inmätning av området under 2006. Fastighetsvärdering och förhandling beställdes av Lännsstyrelsen under september månad 2012. En överenskommelse om intrångsersättning och nyttjanderättsavtal om väg gjordes den 15 oktober 2013.

Under 2014 arbetade Lännsstyrelsen fram ett förslag till beslut om naturreservat, med tillhörande skötselplan. Detta skickades ut i maj 2014 för yttrande till markägare, innehavare av särskild rätt, kommun och myndigheter som berörs av beslutet. Yttranden inkom från Krokoms kommun, Skogsstyrelsen, Trafikverket samt Sveriges geologiska undersökning (SGU). Lännsstyrelsen har i möjligaste mån beaktat inkomna synpunkter.

Föreskrifter

För att uppnå syftet med naturreservatet beslutar Lännsstyrelsen med stöd av 7 kap. 5, 6 och 30 §§ miljöbalken samt 3, 21 och 22 §§ förordningen om områdesskydd enligt miljöbalken m. m. att nedan angivna föreskrifter skall gälla i naturreservatet.

Föreskrifterna i A och C nedan skall inte utgöra hinder för förvaltaren att utföra de åtgärder som erfordras för naturreservatets vård och skötsel som framgår av föreskrifterna under B nedan.

Föreskrifterna i A och C nedan skall inte heller utgöra hinder för:



- a) jakt,
- b) att med lättare motordrivet fordon (<400 kg) transportera fällt högvilt,
- c) markägare och innehavare av särskild rätt att använda terrängskoter på väl snötäckt mark i samband med tillsyn och annat nyttjande av marken (inklusive vid uttransport av fällt vilt) samt
- d) markägare att underhålla befintlig bro och väg över Läckvattsån.

A. Föreskrifter med stöd av 7 kap. 5 § i miljöbalken om inskränkningar i rätten att använda mark- och vattenområden

Utöver föreskrifter och förbud enligt andra lagar är det förbjudet att inom naturreservatet:

1. uppföra byggnad eller annan anläggning, t ex vindkraftverk, mast, antenn, luft- eller markledning, bro, spång eller jakttorn,
2. sätta upp tavla, plakat, skylt, göra inskrift eller liknande,
3. anordna upplag, utföra fyllning eller tippning, spränga, schakta, borra, gräva, markbereda, utföra någon annan typ av markbearbetning eller bedriva täkt av något slag,
4. anlägga väg, skoterled, uppställningsplats för fordon, eller liknande anläggningar,
5. framföra motordrivet fordon i terräng,
6. dika, rensa dike, kulvertera dike, dämna, eller utföra annan åtgärd som påverkar områdets naturgivna hydrologiska förhållande,
7. utföra skogsvårds- eller skogsskötselåtgärder,
8. fälla eller skada träd och buskar, samt flytta eller upparbeta stående och liggande döda träd eller delar av träd,
9. införa för området främmande växt- eller djurart,
10. använda kemiska eller biologiska bekämpningsmedel, eller andra växtnäringsämnen samt
11. placera ut saltstenar i anslutning till källor och fuktig-blöt mark.

B. Föreskrifter med stöd av 7 kap. 6 § miljöbalken om skyldighet att tåla visst intrång

Markägare och innehavare av särskild rätt till marken förpliktas tåla att följande anordningar utförs och åtgärder vidtas för att tillgodose ändamålet med naturreservatet:

1. Utmärkning av naturreservatets gränser.



2. Uppsättning av informationstavlor. Anordningar utöver de som anges i skötselplanen får utföras efter överenskommelse med fastighetsägaren.
3. Undersökningar av markslag, växt- och djursamhällen, biologiska och vattenkemiska undersökningar och andra naturförhållanden som ett led i uppföljningen av syfte och bevarandemål med naturreservatet. Detta kan exempelvis innebära uppsättning av insektsfällor och insamling av enstaka artexemplar.

C. Ordningsföreskrifter med stöd av 7 kap 30 § miljöbalken om rätten att färdas och vistas samt om ordningen i övrigt

Utöver vad som annars gäller i lagar och författningar är det förbjudet att inom naturreservatet:

1. Vaska efter guld eller andra ämnen,
2. fånga, störa eller skada flodpärlmusslor, däggdjur, fåglar, grod- och kräldjur, liksom att skada deras bo och lekplatser eller samla ägg,
3. plocka och samla in arter av olika slag, med undantag av bär och matsvamp,
4. klättra i boträd eller medvetet uppehålla sig närmare rovfågelbo, lya eller gryt än 100 m,
5. göra åverkan på mark, block, växtlighet, torrträd eller annan död ved,
6. elda, annat än med medhavd ved, samt
7. framföra motordrivet fordon i terräng.

Avvägning mot andra intressen

Intresseprövning

Föreskrifterna är anpassade till naturreservatets värden och behovet att tillgodose syftet med skyddet. De är främst avsedda att skydda flodpärlmusselbeståndet samt begränsa skador på vatten, mark samt växt- och djurliv. Vid en avvägning mellan enskilda och allmänna intressen i enlighet med 7 kap 25 § MB finner Länsstyrelsen att föreskrifterna inte går längre än vad som krävs för att syftet med skyddet ska tillgodoses.

Förenlighet med riksintresseområden och översiktsplan

Länsstyrelsen bedömer enligt 5§ förordningen (1998:896) om hushållning med mark- och vattenområden med mera att beslutet



om naturreservat är förenligt med hushållningsbestämmelserna i miljöbalkens 3 och 4 kapitel samt att det är förenligt med för området gällande kommunal översiktsplan.

Skötsel och förvaltning

Med stöd av 3 § förordningen om områdesskydd enligt miljöbalken m.m. fastställer länsstyrelsen de bevarandemål och riktlinjer som framgår av den till förslaget hörande skötselplanen. Skötselplanen ska ligga till grund för naturreservatets skötsel och ska vid behov revideras. Förvaltare av reservatet ska vara Länsstyrelsen i Jämtlands län.

Kungörelse

Kungörelsedelgivning skall ske enligt 47 § delgivningslagen. Föreskrifterna enligt 7 kap 30 § miljöbalken träder ikraft den dag som framgår av kungörandet i länets författningssamling och gäller omedelbart även om de överklagas. Kungörelsen införs i Länstidningen och Östersundsposten den 25 september 2014.

Hur man överklagar

Beslutet kan överklagas hos regeringen, miljödepartementet.

Övrig information

Annan lagstiftning

Länsstyrelsen upplyser om att verksamheter som kräver dispens eller tillstånd från någon av föreskrifterna i detta beslut, eller i andra fall, ofta förutsätter prövning enligt annan lagstiftning. Exempel på sådan prövning kan vara dispens från strandskyddsbestämmelser, tillstånd till markavvattning eller annan vattenverksamhet, bygglovstillstånd och dispens från terrängkörningsbestämmelser.

För att bedriva verksamheter eller vidta åtgärder som på ett betydande sätt kan påverka miljön i berört Natura 2000-område krävs tillstånd enligt 7 kap. 28 a § i miljöbalken. Undantag är verksamheter eller åtgärder som är nödvändiga för skötseln och förvaltningen av särskilda bevarandeområden. Länsstyrelsen får lämna tillstånd endast om villkoren i 7 kap. 28 b § miljöbalken är

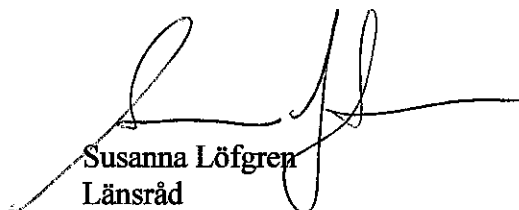


uppfyllda, eller om regeringen har gett sin tillåtelse och villkoren i 7 kap. 29 § miljöbalken är uppfyllda.

Brand

Spontana bränder inom naturreservatets gränser bör släckas omedelbart.

Beslut i detta ärende har fattats av länsråd Susanna Löfgren efter föredragning av naturvårdshandläggare Göran Eriksson. I den slutliga handläggningen deltog även biträdande länsråd Bengt-Åke Strömqvist och biträdande Naturvårdsenhetschef Göran Gabling.

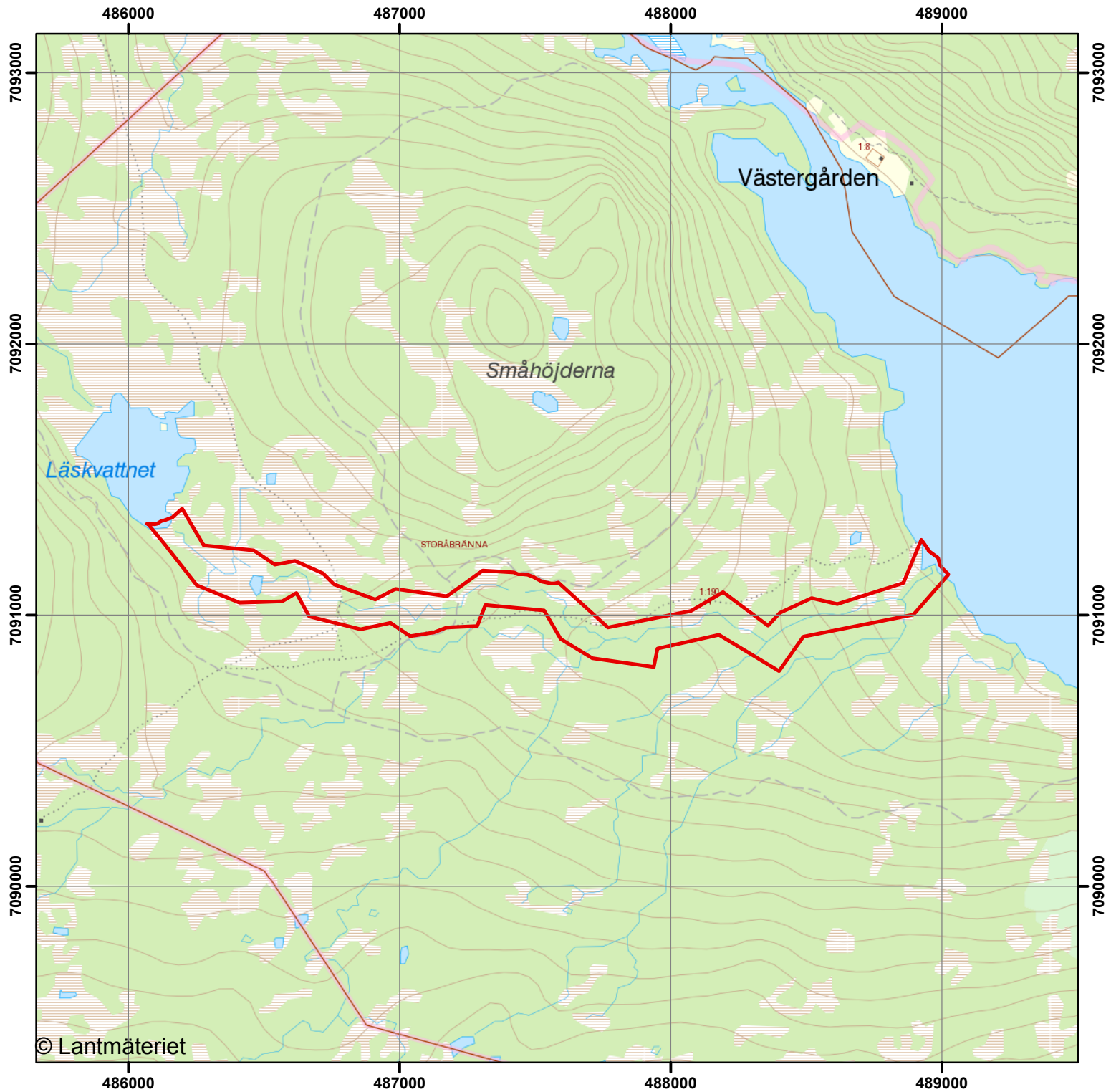

Susanna Löfgren
Länsråd


Göran Eriksson
Naturvårdshandläggare


Bilagor

1. Beslutskarta
2. Översiktskarta
3. Skötselplan
- 3a. Skötselplankarta
- 3b. Karta Natura 2000 – naturtyper
4. Hur man överklagar

Läskvattsåns naturreservat Beslutskarta



Teckenförklaring

 Naturreservatets gräns

0 375 750 1 500 Meter

Skala 1:20000



Sweref 99 TM


Topografisk webbkarta



Läskvattsåns naturreservat Översiktskarta



Teckenförklaring

 Naturreservatets gräns

0 1 2 4 Kilometer

Skala 1:70000

Topografisk webbkarta





Skötselplan för Läskvattsåns naturreservat

Innehållsförteckning

BESKRIVNINGSDDEL.....	2
Syfte.....	2
Beskrivning av naturreservatet.....	2
Administrativa data.....	2
Ingående naturtyper.....	3
Prioriterade bevarandevärden.....	4
Natura 2000.....	4
Åtgärdsprogram för hotade arter eller livsmiljöer (ÅGP).....	5
Miljö kvalitetsnormer och åtgärdsprogram (Vattenförvaltningen).....	5
PLANDEL.....	5
Skötsel och förvaltning av naturreservatets natur- och kulturvärden.....	6
Skötselområde A. Skötselområdet utgörs av Läskvattsåns vattendrag. Areal 4,2 hektar.	6
Skötselområde B. Skyddszon mot vattendrag. Areal 38 hektar.	
Skötsel och förvaltning av naturreservatets friluftslivsvärden.....	8
Utmärkning av naturreservatets gräns.....	8
Sammanfattning och prioritering av planerade skötselåtgärder.....	8
Övriga uppgifter.....	9
Uppföljning.....	9
Tillsyn.....	9
Finansiering av naturvårdsförvaltningen.....	9
Källförteckning.....	10



BESKRIVNINGSDDEL

Syfte

Syftet med naturreservatet är att bevara ett skyddsvärt vattendrag med reproducerande flodpärlmussla och öring samt angränsande skog och kulturlämningar.

Detta innebär att processer och strukturer såsom ostörd hydrologi med därtill hörande vattenståndsvariationer, tillförsel av död ved, intakta strandzoner och bottenar samt vandringsvägar för vattenorganismer så långt möjligt bevaras i naturligt fungerande tillstånd. Skyddet innefattar bevarande av naturliga populationer av organismer typiska för vattendraget, såsom flodpärlmussla och öring.

Vattenmiljöerna hänger intimt samman med omgivande skogsmark och därför är syftet att även dessa miljöer ska utvecklas fritt.

Värdefulla företeelser och strukturer som särskilt ska beaktas är:

- Att sand- och grusbottenarna genomströmmas med klart, syrgasrikt, näringsfattigt och välbuffrat vatten under hela året.

Syftet ska nås genom att:

Området lämnas för fri utveckling.

Syftet är samtidigt att uppfylla de åtaganden som följer av att vattendraget är utpekad att ingå i det europeiska nätverket av skyddade områden, Natura 2000, enligt Art- och habitatdirektivet.

Vidare är syftet med naturreservatet att tillgängliggöra området för naturupplevelser och friluftsliv, samt ge möjlighet till vetenskaplig forskning.

Beskrivning av naturreservatet

Administrativa data

Naturreservatets namn	Läskvattsån
Län	Jämtland
Kommun	Krokom
Fastigheter	Del av Häggsjön 1:190
Markägare	Enskilda markägare
Areal	42,2 hektar
Natura 2000	SE072409
Förvaltare	Länsstyrelsen Jämtlands län



Ingående naturtyper

Naturtyper enligt KNAS ¹	Areal (ha)	Naturtyper enligt NNK ²	Areal (ha)
Granskog	8,2	Sjö (3100)	0,1
Tallskog	2,9	Alpina vattendrag (3220)	4,2
Barrblandskog	4,4	Öppen icke natura naturtyp (6960)	0,3
Lövblandad barrskog	9,4	Öppna mossar och kärr (7140)	11,6
Barrsumpskog	2,3	Skogbevuxen myr (9740)	2,2
Triviallövskog	1,3	Obestämd Taiga/Icke-natura skog (9810)	11,8
Lövsumpskog	5,6	Obestämd skogbevuxen myr (9843)	0,3
Sumpskogsimpediment	1,0	Osäker skogbevuxen myr (9870)	4,2
Övriga skogsimpediment	1,0	Icke natura-skog (9900)	8,9
Våtmark	5,4	Alpina vattendrag 3-6 m (121)	1,6

¹ Data från "Kontinuerlig naturtypskartering i skyddade områden" (KNAS). Uttag från databas 2014-02-19

² Data från "Natura 2000 - naturtyper" (NNK), Naturvårdsverket. Kodnummer för respektive naturtyp anges inom parentes. Uttag från databas 2014-02-19.

Områdesbeskrivning

Läskvattsån tillhör övre delen av Indalsälvens vattensystem och är beläget cirka 9 kilometer nordväst om Storåbränna och cirka 7 kilometer norr om Tuvattnet i Krokoms kommun. Ån är cirka 4 kilometer lång och rinner från sjön Läskvattnet (528 meter över havet) ner till Lakavattnet (456,6 meter över havet), som tillhör Ammeråns tillrinningsområde. Cirka 1 kilometer västerut finns Hotagens naturreservat.

Läskvattsån tillhör en naturtyp som beskrivs som ett Alpint vattendrag. Läskvattsån består till största delen av strömmande partier med bottensubstrat bestående av sten, block och grus. Ett längre lugnflytande parti finns direkt nedströms Läskvattnet. Medelbredden är 5,3 meter och medeldjupet 0,4 meter. Årsmedelvattenföringen är ca 0,33 m³/s och avrinningsområdets areal är 2074 hektar. Under våren uppträder ofta höga vattenstånd. De stora variationerna i vattenstånd skapar strandmiljöer med hög biologisk mångfald. Vattendynamiken är skiftande med sel, forsar och fall. Bottenvegetation är sparsam och består nästan uteslutande av påväxtalger. I lugnare partier förekommer även trådalger och rotade övervattensväxter.

Förekomsten av död ved är låg vilket är vanligt i denna typ av fjällnära vattendrag. Fem biflöden mynnar i Läskvattsån varav Långbackbäcken är den största och utgör nästan hälften av tillrinningen till vattendraget. En 350 meter lång fors- och fallrik sträcka återfinns en bit uppströms (250 meter) mynnar i Lakavattnet. Denna sträcka utgör ett mycket svårforcerat parti för fisk, vilket också visar sig genom enartsbestånd av öring uppströms detta område. Läskvattsåns flödesregim är opåverkad av vattenkraftutbyggnad.

Huvudparten av närområdet utgörs av en fjällnära skogs- och myrmosaik i kuperad terräng. Skogen är flerskiktad, olikåldrig och består främst av senvuxen och kortväxt restskog av gran. Skogsbruket utgör den helt dominerande markanvändningen i Läskvattsåns tillrinningsområde. De skogliga aktiviteterna och avverkningarna nära strandzonen i sen tid har bland annat medfört minskad beskuggning och reducerad tillförsel av organiskt material.

Avverkning har även utförts utmed åns biflöden med liknande effekter. Dominerande bergart är granit med jordart huvudsakligen bestående av moig till sandig-moig morän.

Lövandelen utmed vattendraget domineras av mer eller mindre oväxtlig bukettbjörk/*Betula pubescens ssp. Pubescens*.

Till åns naturvärden hör populationer av flodpärlmussla *Margaritifera margaritifera* och öring *Salmo trutta*. Flodpärlmusselinventeringarna som genomförts i Läskvattsån visar att musselbeståndet är livskraftigt. Musselbeståndets geografiska läge, i fjällnära skog, är utifrån dagens kunskap sannolikt unikt för landet. Individantalet längs en kilometerlång sträcka av ån har beräknats till 16000 musslor. Beståndet innefattar även små musslor (mindre än 2 cm), vilket ger belägg för fungerande reproduktion. Populationen är en av de bättre i länet med avseende på tätheter och reproduktion. Till den samlade bilden av flodpärlmusslans utbredning i vattensystemet hör även populationer i Storån och Hökvattsån. Det totala antalet kan grovt skattas till 1 miljon musslor, vilket innebär att det är ett av landets största bestånd.

Kulturhistoria och tidigare markanvändning

Genom sin nära belägenhet till Lakavattnet har området norr och söder om Läskvattsån genomgått omfattande huggningar. Av avverkningsstubbarna att döma utfördes detta förmodligen under 1900-talets början, samt enligt bybor även med ett gallringsuttag under mitten av 1950-talet. Avverkningar har skett även under 2000-talet norr och söder om ån. På grund av sin exposition och höga humiditet har området förmodligen brunnit relativt sällan. Dock finns enstaka brandspår cirka en kilometer sydost om Småhöjderna, norr om Läskvattsån.

Friluftsliv

Naturreservatet är svårt att nå via vägar då ett flertal bommar förekommer. Om man väl hittat hit kan vi rekommendera en vandring längs med markerade stigar som går utmed Läskvattsåns norra respektive södra delar. Från dessa stigar går det även att vandra till Almdalen som ligger inne i Hotagens naturreservat. Almdalen är en av få fjällägenheter i Jämtland som fortfarande saknar bilväg.

Prioriterade bevarandevärden

- Ett vattendrag med mycket höga naturvärden med reproducerande bestånd av flodpärlmussla och öring.

Natura 2000

Läskvattsån är utpekat att ingå i det europeiska nätverket av skyddade områden, Natura 2000, enligt Art- och habitatdirektivet (SCI). I tabellen nedan redovisas de förekommande naturtyper som är registrerade i Natura 2000-nätverket och som Sverige därigenom förbundit sig att bevara inom detta område. Naturtyper och arealer nedan är hämtade från NNK den 19 februari 2014 (Naturvårdsverkets databas för Natura 2000 naturtyper). Registrerade



naturtyper och arealer kan förändras allt eftersom kunskapen om området ökar. Kontakta Länsstyrelsen för aktuella uppgifter.

Ingående naturtyper enligt EU:s Art- och habitatdirektiv för Natura 2000.

Kod	Naturtyp	Areal (ha)
3100	Sjö	0,1
3220	Alpina vattendrag med örtrik strandvegetation	4,2

Åtgärdsprogram för hotade arter eller livsmiljöer (ÅGP)

Vid förvaltningen av naturreservatet ska särskild hänsyn tas till av Naturvårdsverket fastställda åtgärdsprogram för hotade arter eller livsmiljöer. Åtgärdsprogram som är aktuella för detta naturreservat har beaktats i de skötselåtgärder som anges i skötselplanen. Om Länsstyrelsen får ny kunskap om arter eller naturtyper berörda av ÅGP inom naturreservatet ska prioriterade åtgärder för dessa kunna utföras, under förutsättning att de inte bryter mot naturreservatets syfte. På samma sätt ska prioriterade åtgärder i ännu ej fastställda åtgärdsprogram kunna utföras i naturreservatet när programmen fastställts.

Åtgärdsprogram för hotade arter eller naturtyper som är särskilt viktiga för förvaltningen av naturreservatet.

Åtgärdsprogram	Fastställt	Kommentar
Åtgärdsprogram för bevarande av flodpärlmussla	Ja	Åtgärder inom detta program bör koordineras och samordnas med genomförandet av miljö kvalitetsmålet Levande sjöar och vattendrag.

Miljö kvalitetsnormer och åtgärdsprogram (Vattenförvaltningen)

I vattenmiljöer med särskilt höga naturvärden är bildande och förvaltning av naturreservat även ett viktigt verktyg för att uppnå och bibehålla god vattenstatus enligt EUs ramdirektiv för vatten. För vattenmiljöer inom Natura 2000-nätverket samordnas vattenförvaltningens målsättningar (miljö kvalitetsnormer) med de målsättningar och behov som respektive bevarandeplan belyser för att uppnå och bibehålla gynnsam bevarandestatus. Detta görs genom principen att det strängaste kravet gäller. Prioriterade skötselåtgärder för reservatet är därför ett viktigt led i att nå dessa målsättningar. Bevarandeplanerna kan komma att revideras för att bland annat tydliggöra kopplingen mellan de båda direktiven.

PLANDEL

Skötsel och förvaltning av naturreservatets natur- och kulturvärden

Naturreservatet är indelat i två skötselområden (A + B).

Skötselområde A. Skötselområdet utgörs av Läskvattsåns vattendrag. Areal 4,2 hektar.

I vattendraget finns stora förekomster av flodpärlmussla. Populationen är en av de bättre i länet med avseende på tätheter och reproduktion. Läskvattsån tillhör en naturtyp som beskrivs som *Alpina vattendrag*.



Skötselområde A. Läskvattsåns övre del.

Bevarandemål

Målet är att ingående naturtyper med omgivningar samt arter skall finnas kvar i nuvarande omfattning, eller öka. Bevarandemålen för ingående naturtyper och arter framgår nedan. För att uppnå bevarandemålen ska sand- och grusbottnar genomströmmas med klart, syrgasrikt,



Länsstyrelsen Jämtlands län

näringsfattigt och tillräckligt välbuffrat vatten under hela året. Det ska finnas tillräckligt med strukturer och vattendraget ska ej heller vara påverkat av onaturlig näringstillförsel eller av slamtransport.

Areal och utbredning:

Arealen ska minst uppgå till 4,2 hektar vid medelvattenstånd.

Struktur och funktion

Kontinuitet – Ingen förekomst av ej naturliga (artificiella) vandringshinder

I huvudvattendraget.

Hydrologi – En naturlig vattenföring och flödesdynamik ska bibehållas i vattendraget.

Död ved – Död ved ska finnas i vattendraget för att möjliggöra gynnsamma ståndplatser för öring samt öka mångfalden av andra djur och växter.

Typiska arter:

Beståndet av flodpärlmussla ska vara konstant eller ökande inom området med förekomst av juvenila musslor samt musslor mindre än 2 cm. I vattendraget ska det finnas ett livskraftigt och förnyande bestånd av öring.

Vattenkemi

Vattenkemiskt mål för flodpärlmusselvatten är $\text{pH} \geq 6,2$

Målarealer för skötselområdets naturtyper (enligt NNK).

Kod	Naturtyp	Areal år 2014 (ha)	Målareal (ha)
3220	Alpina vattendrag med örtrik strandvegetation	4,2	4,2

Skötselåtgärder

Skötselområdet lämnas till fri utveckling.

Följande skötselåtgärder ska dock vara möjliga att i samråd med markägaren kunna utföra i skötselområdet.

- Reducering av såväl mink som bäver om behov uppstår.
- Kalkning av vattendraget om pH-värden under 6,2 frekvent registreras vid den vattenkemiska uppföljningen.

Skötselområde B. Skyddszon mot vattendrag. Areal 38 hektar.

Skötselområdet utgörs till större delen av ickenatura - skog, våtmarker samt en mindre andel sjö.

Bevarandemål

Skötselområdets andel av sjö, våtmarker som öppna mossar och kärr samt skogbevuxen myr ska vara opåverkade av antropogena ingrepp samt vara hydrologiskt intakta med undantag av naturliga förändringar.



Ingående andel av ickenatura – skog och öppen icke natura naturtyp ska på sikt naturligt övergå till urskogsartad skog. Dessa delars struktur och sammansättning ska vara tydligt präglad av intern beståndsdynamik med stor andel gamla träd samt rikligt med torrträd och lågor av olika förmultningsgrad. Det ska finnas rikliga och ej minskande förekomster av för naturtypen typiska arter, främst inom artgrupperna vedsvampar, lavar, insekter samt fåglar.

Målarealer* för skötselområdets naturtyper (enligt NNK).

Kod	Naturtyp	Areal år 2014 (ha)	Målareal (ha)
3100	Sjö	0,1	0,1
7140	Öppna mossar och kärr	11,6	11,6
7140	Öppna mossar och kärr	11,6	11,6
9010	Taiga	0,0	21
	Ickenatura - skog	8,9	0
	Obestämd Taiga/Icke-natura skog	11,8	0
	Öppen icke natura naturtyp	0,3	0
9843	Obestämd skogbevuxen myr	0,3	0,3
9870	Osäker skogbevuxen myr (9870)	4,2	4,2

*Ingen målareal anges för icke natura skog(20,7 ha) eller öppen icke natura naturtyp (0,3 ha).

Skötselåtgärder

Skötselområdet lämnas för fri utveckling.

Skötsel och förvaltning av naturreservatets friluftslivsvärden

Bevarandemål

Rörligt friluftsliv blir begränsat på grund av bommade vägar. Vid naturreservatets entré ska det finnas en väl underhållen informationsskylt med information om naturreservatets natur- och kulturvärden, samt om de bestämmelser som gäller för naturreservatet.

Skötselåtgärder

Informationstavla med beskrivning av reservatet ska sättas upp på plats enligt bilaga 3a och underhållas regelbundet.

Utmärkning av naturreservatets gräns

Naturreservatet skall utmärkas i fält enligt svensk standard och enligt Naturvårdsverkets anvisningar.

Sammanfattning och prioritering av planerade skötselåtgärder

Skötselområde	Skötselåtgärder	Prio
Hela naturreservatet	Markering av naturreservatets gränser	1
Friluftsliv	Uppsättning av informationstavla	1



Följande skötselåtgärder ska dock vara möjliga att i samråd med markägaren kunna utföra i skötselområdena.

- Reducering av såväl mink som bäver om behov uppstår.
- Kalkning av vattendraget om pH-värden under 6,2 frekvent registreras vid den vattenkemiska uppföljningen.

Övriga uppgifter

Uppföljning

En uppföljning av beskrivna bevarandemål ska ske för skötselområdet för bedömning av bevarandestatusen. Uppföljningsarbetet anges och utförs av Länsstyrelsen eller av denne enligt skrivna avtal utsedd uppdragstagare. Resultat från kommande uppföljning av bevarandestatusen kan eventuellt påkalla en revidering av skötselplan och målbildikatorer. Målbildikatorer för uppföljning av reservatets skötselområden anges i ett särskilt dokument kallat uppföljningsplan och beslutas om separat.

Tillsyn

Länsstyrelsen ansvarar för fortlöpande tillsyn av att naturreservatets föreskrifter efterlevs.

Finansiering av naturvårdsförvaltningen

Naturvårdsförvaltningen bekostas av Naturvårdsveket genom skötselanslag för biotopvårdande åtgärder, utmärkning av reservatets gränser, områdestillsyn samt löpande underhåll.



Länsstyrelsen
Jämtlands län

Källförteckning

Tryckta källor

Skogsstyrelsens nyckelbiotopsdatabas. Skogens källa. www.skogsstyrelsen.se.
Naturvårdsverket/Metria - Kontinuerlig naturtypskartering i skyddade områden (KNAS).
Naturvårdsverket/Metria. Data från "Natura 2000 - naturtyper" (NNK).
Naturvårdsverket och Skogsstyrelsen 2005. Nationell strategi för formellt skydd skog.
Lundqvist, J. Sveriges Geologiska undersökning 1969. Jordartskarta över Jämtlands län.
Sveriges Geologiska Undersökning 1984. Karta över berggrunden i Jämtlands län utom förevarande Fjällsjö k:n.
Naturvårdsverket och Skogsstyrelsen 2005. Nationell strategi för formellt skydd skog.

Källor på internet

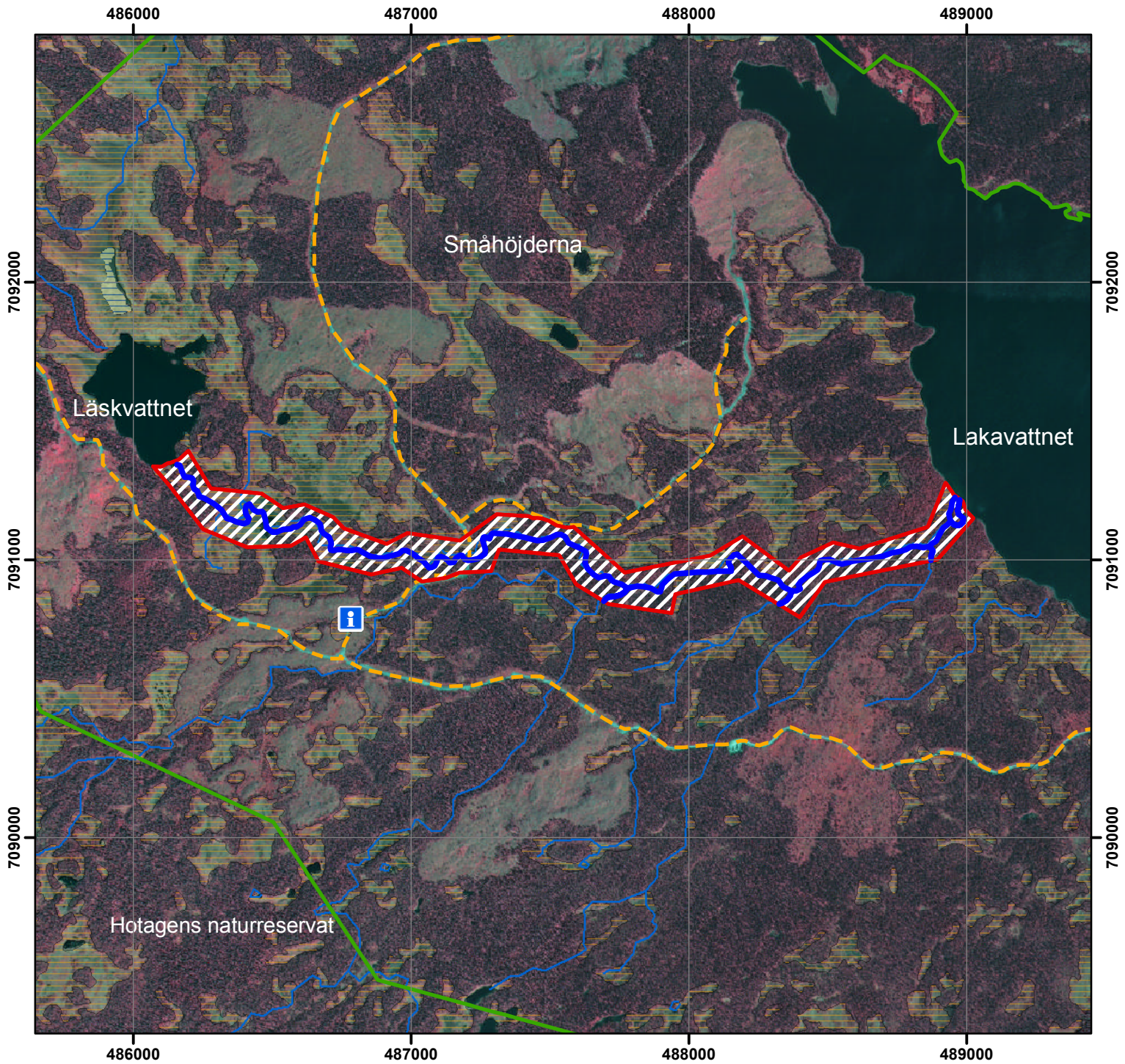
Länsstyrelsen i Jämtlands län. Bevarandeplan för Natura 2000-området Läskvattsån
www.lansstyrelsen.se/jamtland/Sv/djur-och-natur/skyddad-natur/natura-2000/Pages/bevarandeplaner.
Skogsstyrelsen. Nyckelbiotoper och objekt med naturvärden. Skogens källa
www.skogsstyrelsen.se/Aga-och-bruka/Skogsbruk/Karttjanster/Skogens-Kalla.
EUs ramdirektiv för vatten (2000/60/EG). http://ec.europa.eu/environment/water/water-framework/implrep2007/index_en.htm

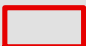
Ej tryckta källor

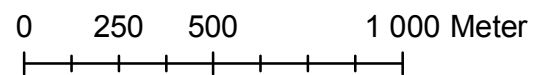
Naturvårdsverket. Kontinuerlig naturtypskartering i skyddade områden (KNAS).
Naturvårdsverket. Data från "Natura 2000 - naturtyper" (NNK)
Länsstyrelsen i Jämtlands län. Länsstyrelsens naturvärdesinventeringar.

Foto: Göran Eriksson, Länsstyrelsen Jämtlands län.

Läskvattsåns naturreservat Skötselplankarta



Teckenförklaring	Skötselområden
 Naturreservatets gräns	 A
 Informationstavla	 B



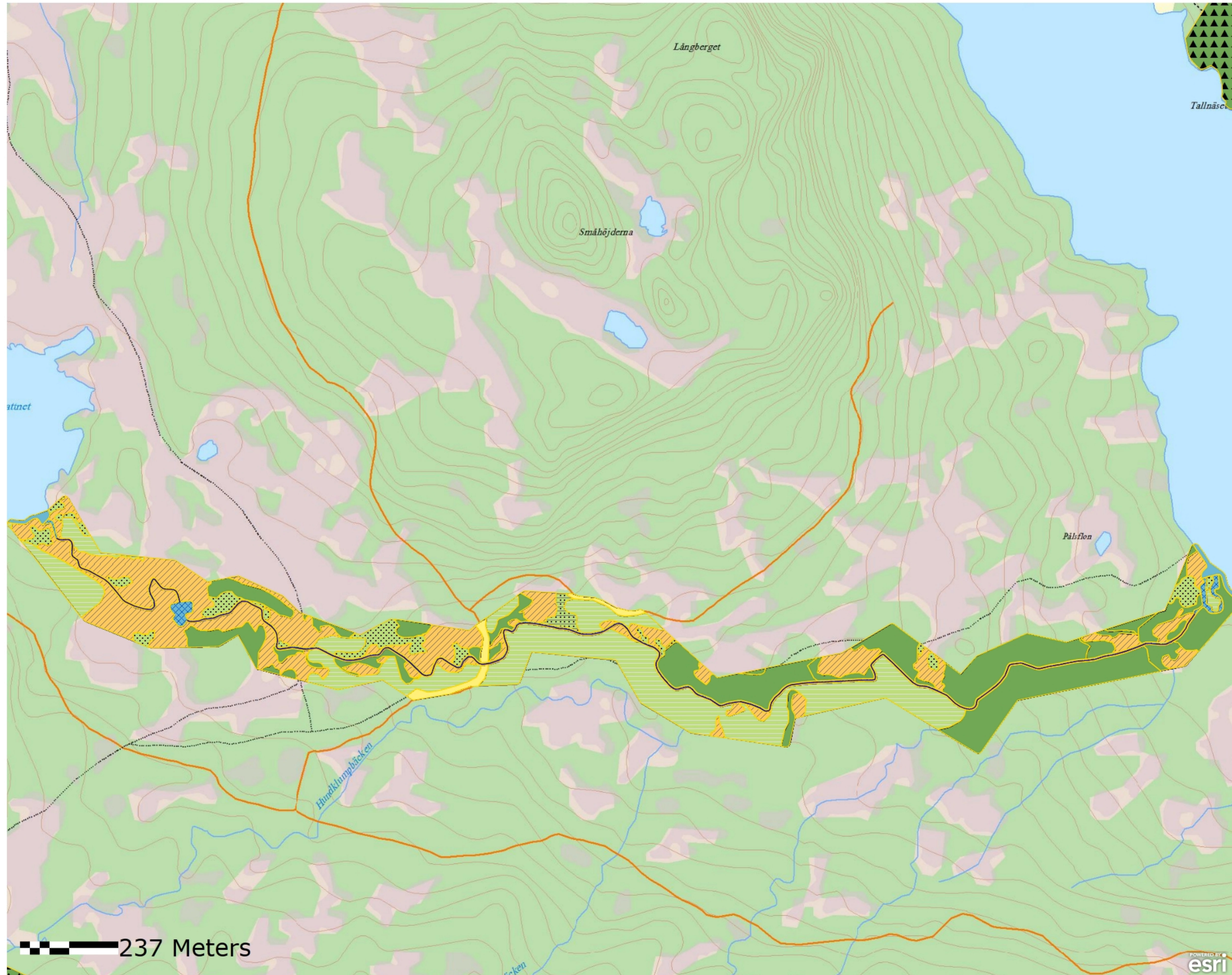
Skala 1:20000



Ortofoto
Väggkarta
Fastighetskarta

Sweref 99 TM

- Utskrift NNK Punkt
- Utskrift NNK Linje
 - 121 Alpint vattendrag 3-6 m (3220)
- Utskrift NNK Yta
 - 3100 - Sjö
 - 3220 - Alpina vattendrag
 - 6960 - Öppen icke-natura naturtyp
 - 7140 - Öppna mossar och kärr
 - 9006 - Taiga, Sumpskog
 - 9010 - Taiga
 - 9740 - Skogsbevuxen myr
 - 9810 - Obestämd Taiga/ickenatura-skog
 - 9843 - Obestämd skogsbevuxen myr/Västlig taiga (9740, 9110)
 - 9870 - Osäker skogsbevuxen myr, icke-natura naturtyp
 - 9900 - Icke-natura skog



Bilaga 4.

F 2

HUR MAN ÖVERKLAGAR TILL REGERINGEN,

_____ Miljö-departementet

Om Ni är missnöjd med länsstyrelsens beslut kan Ni överklaga hos regeringen.

Det gör Ni genom att i brev

- tala om vilket beslut Ni överklagar, t.ex. genom att ange ärendets diarienummer
- redogöra för dels varför Ni anser att länsstyrelsens beslut är felaktigt, dels hur Ni anser att beslutet skall ändras.

Ni skall underteckna brevet, förtydliga namnteckningen och uppge adress och telefonnummer.

Om Ni har handlingar eller annat som Ni vill åberopa till stöd för Er ståndpunkt så bör Ni skicka med det.

Överklagandet skall lämnas/skickas till länsstyrelsen, se adress nedan. Om inte länsstyrelsen ändrar sitt beslut kommer överklagandet och handlingarna i ärendet att skickas till regeringen.

Länsstyrelsen måste ha fått Ert överklagande inom tre veckor från den dag meddelande om beslutet var infört i ortstidning. I annat fall kan Ert överklagande inte prövas.

Om Ni behöver veta mer om hur Ni skall gå till väga, så kan Ni vända Er till länsstyrelsen, telefonnummer 010-2253000

Länsstyrelsens postadress:

Länsstyrelsen i Jämtlands län
831 86 Östersund