



MORA

Tjänsteskrivelse 1 (1)

2014-02-21

Dnr: TEK 2005/66 265

Tekniska förvaltningen
Birgitta Fändriks

Godkännande av upprättade handlingar för bildande av naturreservat Hemus

Sammanfattning

2004 påbörjades bildandet av Hemus naturreservat genom ansökan om statsbidrag hos länsstyrelsen i enlighet med kommunstyrelsens beslut 2004-05-25, dnr 254/04 265. Länsstyrelsen tillstyrkte kommunens ansökan 2006-04-03 om bidrag till markåtkomst. Kommunen köpte in fastigheter inom området samt tecknade avtal om intrångsersättning för de fastigheter som berördes och där köp ej kunde genomföras. Beskrivning, områdesindelning, miljö kvalitetsmål, motiv samt planeringsbakgrund har sammanställts, vidare har reservatsföreskrifter, ordningsföreskrifter och skötselplan upprättats och biläggs som underlag. Förslaget har varit ute på remiss dels årsskiftet 2006/2007 samt okt-dec 2013. Remisser med bifogat svar ingår i beslutsunderlaget. Dröjsmålet mellan remissomgångarna beror på att kommunen inväntat naturvårdsverkets beslut ang spåravgifter och avgörandet till förmån för avgifter enligt utslaget i förvaltningsdomstolen.

Underlag

Upprättade handlingar för bildandet av naturreservatet Hemus i Mora kommun.

Förslag till beslut

Tekniska nämnden föreslås föreslå kommunfullmäktige besluta att godkänna bifogat underlag för bildande av naturreservat för Hemus.

För Tekniska Förvaltningen:

Birgitta Fändriks
Markingenjör



Bildande av naturreservatet Hemus i Mora kommun

Beslut

Mora kommun förklarar med stöd av 7 kap. 4 § miljöbalken (1998:808) området Hemus, som det avgränsas på bifogad karta, bilaga 2, som naturreservat.

Området omfattar skidstadion med skidspår i skogsmarken på heden om totalt 268 ha. Reservatets namn skall vara Hemus naturreservat och reservatets slutliga yttergränser ska märkas ut i fält.

Mora kommun fastställer samtidigt skötselplanen, enligt bilaga 3, med stöd av 3 § förordningen (1998:1252) om områdesskydd enligt miljöbalken.

Förvaltare av reservatet ska vara *Tekniska förvaltningen* i Mora kommun.

Uppgifter om naturreservatet

Namn	Hemus
Kommun	Mora
Län	Dalarnas län
Församling	Mora
Naturgeografisk region	Sydligt boreala kuperade områden
Karta	Ekonomisk karta 14427 och 14437
Lägesbeskrivning	Strax väster om Mora tätort
Ingående fastigheter	Mora Hemus 15:1, 18:1, 19:1 Mora Morkarlby 31:37, 43:55 Mora Selja s:5, s:22
Areal	Totalt 268,3 hektar Land 263,6 hektar Vatten 4,7 hektar Produktiv skogsmark 246,9 hektar

Ingår ej: Järnvägsfastigheten Selja 185:1 och Vasaloppsreservatet.

Syfte

Tillgodose behov av området för sport- och friluftlivet

Syftet med reservatet är att skapa bra möjligheter för utveckling av sport- och friluftslivets verksamheter inom området. Detta gäller både för tävlingsverksamhet och för allmänhetens möjligheter till friluftsliv och naturupplevelser.

Bevara biologisk mångfald och skapa värdefulla naturmiljöer

Syftet är att på heden och i niporna skapa tallskog med stor andel gamla träd samt bevara och tillgängliggöra värdefulla naturmiljöer i delar av Hemulåns dalgång.

Syftet ska uppnås genom:

- att tillskapa bra anordningar, t ex leder, skidspår, broar, parkeringar och servicebyggnader.
- att anpassa skogsskötseln kring skidspår och leder samt förhindra annan exploatering.
- föreskrifter som förhindrar skogsbruk och annan exploatering i skyddsvärda naturmiljöer.

Skäl för beslut**Beskrivning av området**

Hemusområdet sträcker sig från Vasaloppsleden (Oxbergsvägen) ca 3 kilometer västerut längs Hemulån med avgränsning mot Klapparheden i norr och Selbäcksvägen i söder. Området karaktäriseras av den småkuperade torra tallheden med åsryggar och nipor som genomskärs av Hemulåns mer bördiga dalgång. Området innehåller en väletablerad skidstadion och ligger i rikskänd vasaloppsterräng.

Prioriterade bevarandevärden*Sport- och friluftslivet*

Inom området finns Mora skidstadion där starten för samtliga tävlingsspår, elljusspår, motionsspår och leder är lokaliserad. Vasaloppsspåret som är ett eget naturreservat skär genom hela Hemusområdet. Hemusreservatet ska sluta an mot Vasaloppsreservatet som kvarstår som ett eget naturreservat med egna gällande föreskrifter.

IFK Mora är ägare till ett antal servicebyggnader och anläggningar som ligger inom området. Föreningar och organisationer bedriver regelbundet träningar och tävlingar i Hemus.

Hänsyn har i viss mån tagits till friluftslivet och förekommande naturvärden vid skogsskötsel som fortgår på heden. Inga formella restriktioner (utöver Skogsvårdslagens generella hänsynsregler) har funnits för skogsbruket, förutom i anlagda skidspårsgator där separata nyttjanderättsavtal slutits med markägarna. Ett viktigt skäl för reservatsbildning är att anpassa skogsskötseln till att ta mer långtgående hänsyn till sport- och friluftslivet och att hindra annan exploatering.

Biologiska värden

Delar av Hemulåns dalgång är klassat som nyckelbiotop av Skogsstyrelsen. Biotoptyp är sandbarrskog och brink med meandrande vattendrag. På heden växer idag en för området ovanligt stor andel gammal tallskog.

Kultur

På heden har kol- och tjärframställning förkommit sedan lång tid tillbaka. Fram till 1950-talet bedrevs viss ängsslåtter utefter delar av Hemulåns dalgång som numera är igenväxt. Överhuvudtaget finns många spår av tidigare bruk av marken med ett flertal utpekade kulturlämningar.

Geologi

Hela Hemusområdet ingår i riksintresset Morafälten som utgörs av ett senglacialt isälvsdelta med ett av landets största och vackraste flygsandfält med ryggformade dyner. Hemusområdet är klassificerat som en stor grundvattentillgång.

Områdesindelning

Reservatets två huvudsyften ska uppnås genom indelning i fem områden där respektive syfte främjas i olika grad och föreskrifterna skiljer sig åt.

1: Skidstadion.

Området omfattar skogsområdet runt skidstadion samt skidlekplats, skyttevall, snöupplagsplatser, vägområden och parkeringar samt mark med byggnader och anläggningar. Landarealen är 26 ha. Detta område ligger helt inom kommunens fastighet och här främjas främst sport- och friluftslivet med möjlighet till nya byggnader och anläggningar.

2: Heden.

Området omfattar hela tallheden, landareal 177 ha, på ömse sidor om Hemulåns dalgång. I norr utgör nipan mot Klapparheden gräns och i syd Selbäcksvägen. Inom detta område främjas sport- och friluftslivet och ett ökat inslag av gammal tallskog.

3: Hemulåns dalgång.

Området omfattar dalgången med biflöden. Landarealen är 43 ha, vilket innefattar stora delar av en registrerad nyckelbiotop. Inom detta område främjas främst de höga naturvärdena.

4: Nipan.

Området omfattar den norra skarpa branten i norr mot Klapparheden (Vasaloppsvägen). Landarealen är ca 10 ha. Inom detta område främjas möjlighet till utveckling av skidspårssystemet samt ett ökat inslag av gammal tallskog.

5: Öster bryggerivägen.

Området omfattar marken kring Vasaloppsleden mellan bebyggelsen i Morkarlby och Hemulån, fram till Oxbergsleden. Landareal är ca 7 ha. Inom detta område främjas sport- och friluftslivet tillsammans med naturvärdena (primärt lövskogen).

Miljö kvalitetsmål

Naturreservatet utgör inom område 3 ett led i arbetet med att uppnå de av riksdagen antagna miljö kvalitetsmålen Levande skogar och Ett rikt växt- och djurliv.

Motiv för bildande av naturreservat

Verksamheter som kan utgöra hot mot områdets friluftsvärden och naturvärden är främst skogsbruk och exploateringsföretag av olika slag t ex bostadsbebyggelse och täktverksamhet. Delar av områdets naturvärden och geologi är sådana att det kräver ett omfattande och långsiktigt skydd för att bevaras och utvecklas. Dessa skyddsbehov kan tillgodoses och skötselåtgärder styras genom bildandet av naturreservat.

Avvägning mellan allmänna och enskilda intressen

Intresseprövning mellan allmänna och enskilda intressen (7 kap 25 och 26 §§ MB), som innebär att inskränkning i enskilds rätt att använda mark och vatten ”inte får gå längre än vad som krävs för att syftet med skyddet skall tillgodoses”

Reservatsbildningen bedöms vara förenlig med hushållningsbestämmelserna i 3 och 4 kap. miljöbalken och med den för området gällande översiktsplanen.

Planeringsbakgrund

I den gällande kommunala översiktsplanen (laga kraft 2006-07-19) är hela området markerat som fritids- och rekreationsområde och innehåller också ett markerat förslag för ny sträckning av förbifartsled (E45). Mindre delar av gällande detaljplaner i byarna Morkarlby och Hemus berörs av reservatet, dock inga bebyggelseområden. Generellt strandskydd råder.

Reservatsföreskrifter

För att säkerställa syftet med reservatet förordnar Mora kommun att nedan angivna föreskrifter ska gälla. Föreskrifterna gäller utöver vad som gäller enligt lag eller annan författning.

Föreskrifterna ska inte utgöra hinder för de åtgärder som behövs för att tillgodose syftet med reservatet och som framgår av föreskrifterna under B nedan.

Föreskrifterna ska inte utgöra hinder för de åtgärder som behöver utföras i samband med eventuell planering av ny förbifart (E45).

Föreskrifterna ska inte utgöra hinder för de åtgärder som behöver utföras i samband med normalt underhåll av ledningar/ledningsgator och vägar.

A. Föreskrifter med stöd av 7 kap 5 § miljöbalken om inskränkningar i markägares och annan sakägares rätt att förfoga över mark- och vattenområden inom reservatet.

I naturreservatet är det förbjudet att

1. avstycka fastighet för bostadsändamål och industriverksamhet, uppföra byggnader för bostads- eller fritidsboende samt industriverksamhet.
2. anlägga campingplats, upplag eller placera föremål som hindrar den verksamhet som syftet avser.
3. bedriva täkt av berg, sten, grus, sand, lera, matjord eller torv
4. plantera in för trakten främmande växt- eller djurart

5. använda kemiska bekämpningsmedel, kalk eller andra växtnäringsämnen.
6. Avverka skog, utföra skogsvårdande åtgärd eller på annat sätt skada växande eller döda träd, stubbar och buskar. Med följande undantag:
 - i område 2, Heden, får skogsbruk bedrivas på så sätt att skogsskötselåtgärder får förekomma i enlighet med skogsvårdslagen och Skogsstyrelsen föreskrifter, men behöver ej göra det. När skogen nått åldern 110 år eller äldre ska ett stamantal om minst 300 stammar per hektar med en medelhöjd på minst 15 meter finnas kvar. Detta ska gälla även i nästkommande skogsgenerationer.
 - I samtliga områden får kapning och flytt eller upparbetning och bortforsling ske av för allmänheten farliga träd eller nedfallna träd som ligger i vägen för sport- och friluftsvksamheten.
7. bedriva alla former av jakt med undantag för skyddsjakt.

Vidare är det förbjudet att utan kommunens tillstånd:

8. borra, spränga, gräva, schakta, muddra, dika, utfylla, tippa, anordna upplag eller på något sätt skada mark och vatten.
9. uppföra byggnad eller anläggning (gäller även till- eller ombyggnad).
10. anlägga väg, stig, spår, led eller parkeringsplats.
11. anlägga mark- eller luftledning, mast eller antenn.

B. Föreskrifter med stöd av 7 kap 6 § miljöbalken om markägares och annan sakägares skyldighet att tåla visst intrång.

För att tillgodose syftet med reservatet förpliktas markägare och innehavare av särskild rätt till fastighet tåla att följande anordningar och åtgärder vidtas inom reservatet

1. Utmärkning av reservatets yttergräns samt uppsättning av informationstavlor.
2. Underhåll och skötsel av befintliga spår, stigar, broar och anläggningar (gäller ej breddning och utökning).
3. Kapning och flytt eller upparbetning och bortforsling av för allmänheten farliga eller nedfallna träd. Upparbetade träd tillfaller markägaren.

C. Ordningsföreskrifter med stöd av 7 kap 30 § miljöbalken.

Utöver föreskrifter och förbud i andra lagar och författningar är det förbjudet att

1. göra åverkan på mark, levande och döda träd och buskar eller på geologiska naturföremål.
2. använda motordrivna fordon annat än på samfälliga vägar, undantag gäller för skötsel av skog och mark eller anläggningar samt för körning på snötäckt mark med snöskoter och pistmaskin längs markerade leder och spår.
3. parkera fordon eller uppställa husvagn på annan plats än anvisad.
4. rida i för ändamålet ej markerade stigar/vägar.
5. medföra okopplad hund.
6. vintertid till fots beträda preparerade skategator och skidspår.

7. vintertid medföra kopplad hund, förutom i särskilt markerade hund och pulkaspår.
8. göra upp eld annat än på anvisade platser.

Motiv till föreskrifter, undantag mm

I punkterna A1 – A3 samt A7 förbjuds sådana aktiviteter som kan störa utvecklingen av sport- och friluftslivet. Detta gäller även för föreskrifterna A8 – A11, för vilka kommunen kan bevilja tillstånd. Tillstånd kommer framförallt att beviljas för åtgärder som främjar syftet med reservatet.

I punkterna A3 – A5 förbjuds sådana aktiviteter som kan störa den naturliga utvecklingen hos växter och djur.

I punkt A6 förbjuds alla avverkning och skogsskötselåtgärder. Detta innebär att bestämmelserna i skogsvårdslagen och Skogsstyrelsens föreskrifter om bekämpning av skadeinsekter och tillvaratagande av skadad skog inte gäller inom område 3 Hemulåns dalgång och inte heller i område 4 nipan mot Klapparheden samt inte i område 5 vid bryggeriet. Uppkommer insektsskador på skog i anslutning till naturreservatet som en följd av att åtgärder för insektbekämpning inte vidtagits inom reservatet ska fråga om ersättning bedömas enligt skadeståndsrättsliga principer.

Undantagen under punkt A6 gäller också för tillvaratagande av farliga träd eller av träd som ligger i vägen etc. vilka får upparbetas och flyttas av förvaltaren. Upparbetade träd tillfaller markägaren.

Den största arealen på heden, område 2, undantas i huvudsak helt från förbudet under A6, där ska istället en starkt anpassad skogsskötsel bedrivas som främjar utvecklingen av att öka andelen gammal tallskog till en täthet om ca 300 stammar per hektar.

Undantagen gäller också område 1 runt skidstadion och skidskyttebanan där skogsskötseln förutom att främja gammal tallskog även ska underlätta utvecklingen av sportområdet och ge en parkliknande miljö utan för många skadade eller liggande träd.

Punkterna B1 – B3 medger att vissa åtgärder får vidtas i reservatet. Kommunen bedömer att nyttan med dessa åtgärder är avsevärd. Avverkning och skogsskötselåtgärder åligger markägaren i enlighet med föreskrifterna i detta beslut och bifogad skötselplan.

Punkterna under C inskränker allmänhetens nyttjande av området. C1 och C2 gäller i princip generellt oavsett om det är reservat eller ej, men det förtydligas speciellt vad gäller körning med snöskoter och fyrhjuling som bara får användas för skogsbruk eller för skötsel av reservatet men annars endast i markerade leder och spår, ej fri åkning. Punkt C3 inom reservatet gäller inte sedvanerätten om uppställning av fordon med husvagn en natt. Endast anvisad plats av behörig person är tillåten.

Punkterna C4 – C8 har främst tillkommit för att minska störningarna till förmån för sport- och friluftslivets verksamheter. Det finns en säkerhetsaspect med dessa punkter där det gäller att minimera risken för olyckstillbud för utövare av aktiviteter inom reservatet.

Ärendets handläggning

De första kontakterna angående, reservatsbildning av Hemus, togs med Länsstyrelsen i oktober 2004, då beslut om bidrag för vissa naturvårdsåtgärder beviljades. Bidrag har betalats ut efter genomförande. Hittills har det utgått 95 000 kr i bidrag för bla. fördjupad artkännedom, avgränsning av reservatet, förslag till föreskrifter och skötselplan samt remissarbete.

Förhandling fördes parallellt med Naturvårdsverket (NV) om bidrag till markåtkomsten. Ett förhandsbesked kom från NV i april 2006, då beviljades ett bidrag till markåtkomsten upp till högst 50 % av marknadsvärdet. Dessutom beviljade NV att svara för 100 % av kostnaderna för värdering av marken och förhandling med markägarna. Förhandsbeskedet har förlängts två år och gällde till och med 2008 års utgång. Hittills har det utgått 980 000 kr i bidrag för genomförda markköp och 280 000 kr för utbetalda intrångsersättningar.

Totalt har 1 355 000 kr hittills betalats ut i bidrag från staten.

Kommunen har också löfte om ett 50 % bidrag för intrånget i sitt eget skogsinnehav. Muntligt löfte finns från NV att bidraget kan betalas ut även om processen förlängdes in på år 2009, vilket också skedde. Detta löfte finns ännu kvar i april 2013, men kan tidigast komma att beviljas efter det att reservatsbeslutet vunnit laga kraft. En ny prövning kommer då att göras av NV om bidragsbeloppets storlek om högst 50 % av en bedömd intrångsersättning för den ekonomiska skada som reservatsbeslutet orsakar kommunens fastighet Hemus 15:1.

Remissomgång 1:

En remiss med förslag till reservatsbestämmelser och avgränsning av reservatet genomfördes under våren 2007. Remissen gick ut till markägare, sakägare, myndigheter och andra intressenter enligt bifogad förteckning.

Yttrande från våren 2007 med kommentarer framgår av bilaga 4.

Remissomgång 2:

En remiss med förslag till reservatsbestämmelser och avgränsning av reservatet genomfördes under hösten 2013. Remissen utgick i huvudsak till samma sakägare som första remissen, med undantag för de privatpersoner som sålt marken till kommunen.

Yttrande från denna omgång med kommentarer framgår av bilaga 5.

Hur man överklagar

Detta beslut kan överklagas hos Länsstyrelsen genom skrivelse till Mora kommun - se besvärshänvisning i bilaga 6.

Beslutet ska kungöras i Mora tidning i enlighet med 27 § förordningen om områdesskydd m m enligt miljöbalken.

Beslut i detta ärende har fattats av Kommunfullmäktige i Mora kommun enligt protokoll
* .

*

Underskrift av kommunalråd

BÄR

Bilagor

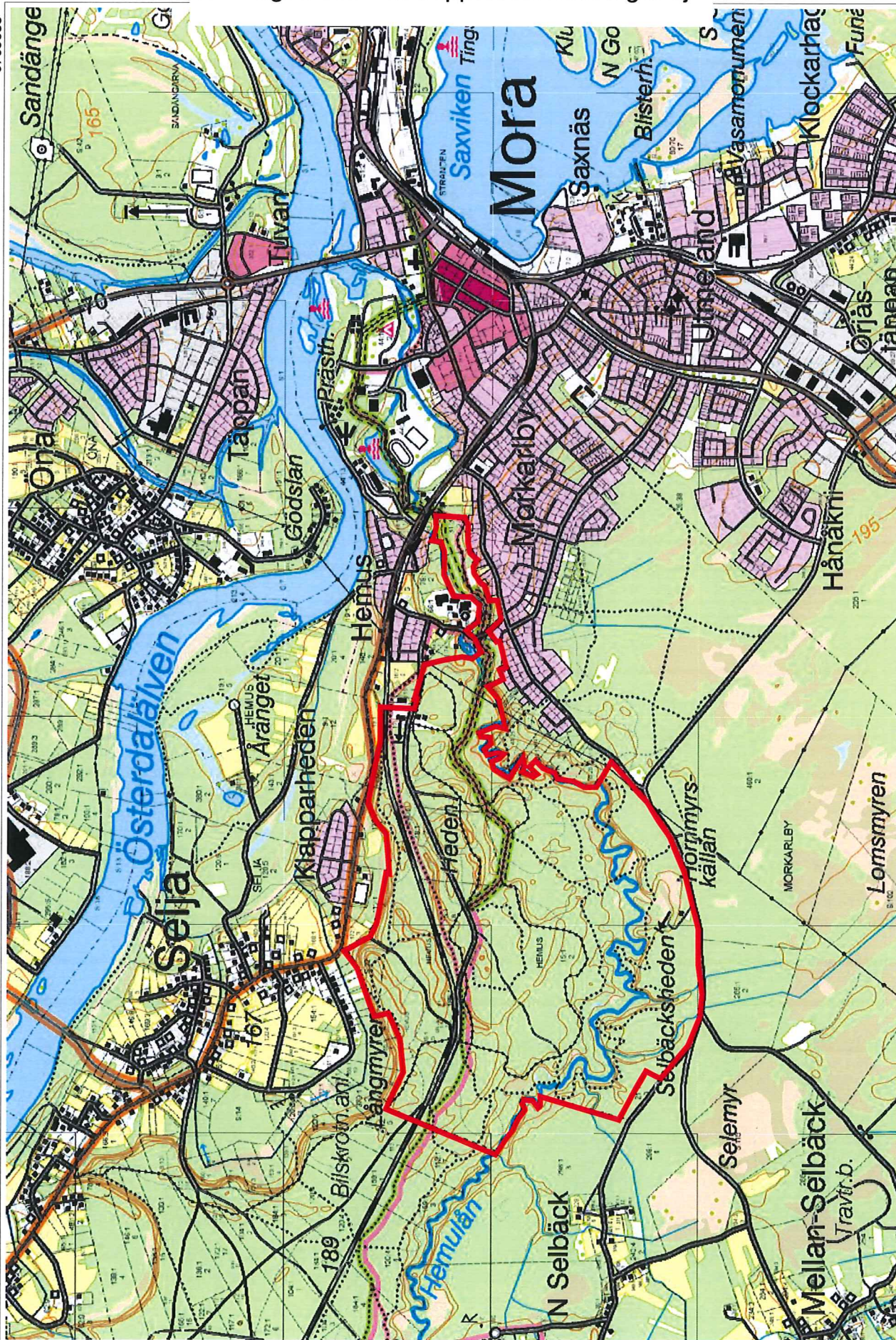
1. Översiktkarta
2. Beslutskarta
3. Skötselplan
4. Remissomgång 1
5. Remissomgång 2
6. Besvärshänvisning

Översikt Hemus naturreservat
Röd linje markerar reservatets yttergränser
Järnvägen och Vasaloppsreservatet ingår ej

bilaga 1

476405

6765633



Skala 1:25000 (1 cm i kartan motsvarar 250 meter i verkligheten) SWEREF 99 TM

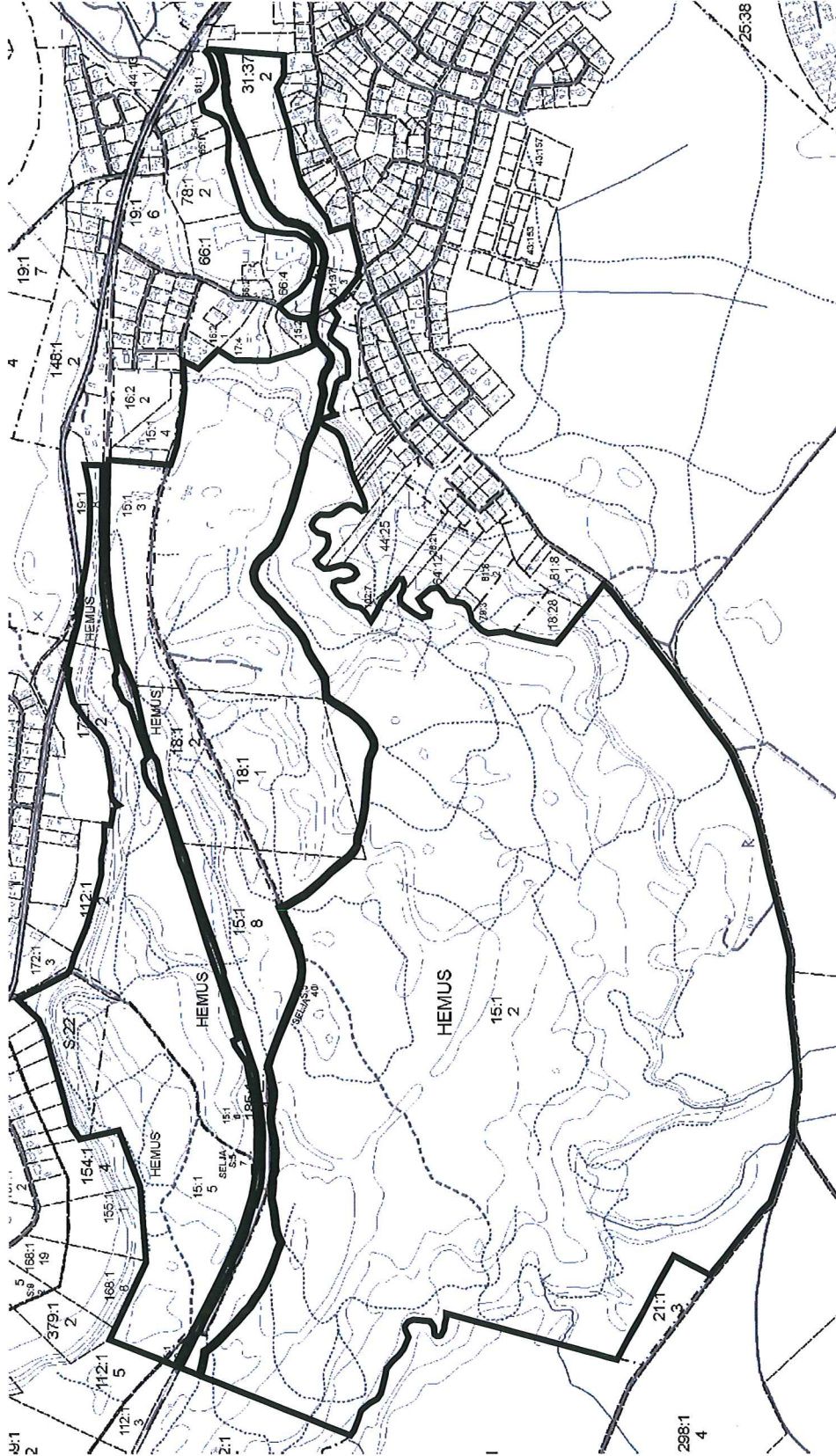
6761333

47005

Hemus naturreservat Beslutskarta

Järnvägsfastigheten Selja 185:1 och Vasaloppsreservatet ingår ej.

bilaga 2



= 1 ha

Skala 1:10000





Skötselplan för naturreservatet Hemus



Innehåll

Beskrivningsdel	3
1. beskrivning av bevarandevärdena	3
1.1 Administrativa data	3
1.2 Beskrivning av området	4
1.3 Källförteckning	5
Plandel	
2 Avvägning mellan bevarandevärdena	5
2.1 Syfte med naturreservatet	5
2.2 Prioritering mellan bevarandevärdena	5
3 Skötselområden med bevarandemål och åtgärder	5
4 Jakt och fiske	9
5 Dokumentation och uppföljning	9
6 Revidering av skötselplanen	9
7 Sammanfattning och prioritering av planerade åtgärder	10
8 Skötselplanekarta	11
9 Kata med kultur- och fornlämningar	12

Beskrivningsdel

1. Beskrivning av bevarandevärderna

1.1 Administrativa data

Namn	Hemus
Objektsnummer	NVR ID: 1008631
Län	Dalarna
Kommun	Mora

Markslag: (uppdelning enl
Naturvårdsverkets rapport nr 5391)
Skattat från skogsbruksplanen

Naturtyp	Hektar
Tallskog	135,2
Granskog	22,8
Barrblandskog	16,5
Barrsumpskog	1,9
Lövblandad barrskog	9,2
Triviallövskog	7,5
Lövsumpskog	0,1
Ungsskog < 5 m inkl hyggen	53,6
Sumpskogsimpediment	0,6
Övr. skogsimpediment	9,4
Våtmark	2,6
Odlad mark	0,3
Övrig öppen mark	2,2
Exploateringsmark inkl. anläggningar	1,6
Sjöar och vattendrag	4,7
Totalt	268,3
Varav produktiv skog	246,9

1.2 Beskrivning av området

1.2.1 Sport- och friluftsliv

Inom området finns Mora skidstadion där starten för samtliga tävlingsspår, elljusspår, motionsspår och leder är lokaliserad. Vasaloppsspåret som är ett eget naturreservat skär genom hela Hemusområdet. Hemusreservatet ska sluta an mot Vasaloppreservatet som kvarstår som ett eget naturreservat med egna gällande föreskrifter.

IFK Mora är ägare till ett antal servicebyggnader och anläggningar som ligger inom området. Föreningar och organisationer bedriver regelbundet träningar och tävlingar i Hemus.

Hänsyn har i viss mån tagits till friluftslivet och förekommande naturvärden vid skogsskötsel som fortgår på heden. Inga formella restriktioner (utöver Skogsvårdslagens generella hänsynsregler) har funnits för skogsbruket, förutom i anlagda skidspårsgator där separata nyttjanderättsavtal slutits med markägarna. Ett viktigt skäl för reservatsbildning är att anpassa skogsskötseln till att ta mer långtgående hänsyn till sport- och friluftslivet och att hindra annan exploatering.

1.2.2 Geologi

Hela Hemusområdet ingår i riksintresset Morafälten som utgörs av ett senglacialt isälvsdelta med ett av landets största och vackraste flygsandfält med ryggbildade dyner. Stor försiktighet bör gälla vid eventuella exploateringar i området. Hemusområdet är klassificerat som en stor grundvattentillgång.

1.2.3 Biologi

Delar av Hemulåns dalgång är klassat som nyckelbiotop av Skogsstyrelsen. Biotoptypen är sandbarrskog och brink med meandrande vattendrag. På heden växer idag en för regionen ovanligt stor andel gammal tallskog.

Värdefulla arter i dalgången

Art	Vetenskapligt namn	Kategori
Siljansöring	<i>Salmo trutta lacustris</i>	
Kungsfiskare	<i>Alcedo atthis</i>	
Tretåig hackspett	<i>Picoides tridactylus</i>	
Flodpärlmussla	<i>Margaritifera margaritifera</i>	
Knärot	<i>Goodyera repens</i>	
Bombmurkla	<i>Sarcosoma globosum</i>	
Rosenticka	<i>Fomitopsis rosea</i>	
Vedtrappmossa	<i>Anastrophyllum hellerianum</i>	
Violettblå tagellav	<i>Psora</i> sp.	
Liten spiklav	<i>Calicium parvum</i>	

1.2.3 Jakt- och fiske

Ingen organiserad jakt förekommer idag inom området med hänsyn taget till pågående sport- och friluftsliv. Endast sporadisk småviltsjakt förekommer samt vid behov skydds jakt

och eftersök av skadat vilt. Vattendraget Hemulån ingår i Mora-Våmhus fiskevårdsområdesförenings skötsel.

1.3 Källförteckning

- Kommunens översiktplanering (laga kraft 2006-07-19)
- Grön skogsbrukplan (2006 - 2015)
- Skogsstyrelsen registrerade nyckelbiotoper (skogens pärlor)
- Skogsstyrelsen registrerade kultur- och fornlämningar
- Äldre kommunala skötselplaner i området (bryggerivägen)
- Naturvärden, skydd, skötsel och bättre utnyttjande av Hemulån med omgivningar, Johansson, Oldhammer.
- Planeringsförslag för ny skidstadion och skidskyttevall
- Planeringsförslag för nya internationella skidtävlingssbanor
- Planeringsförslag på ny vattenförsörjning till konstsnötillverkning
- LONA-projekt Tätortsnära upplevelsestigar tillgängliga för alla - en undersökning
- Vattenplan för Hemulåns avrinningsområde (FVOF)
- Naturvårdsverkets rapport nr 5391 (Naturtypsindelning)
- SGU 2013: Jordarter 1:50 K - databas (www.sgu.se)
- Yrgård, A. 1982: Geomorfologiska kartan 14E Mora SO. Naturgeografiska institutionen, Stockholms universitet
- Länsstyrelsen i Dalarnas län, mall för beslut och skötselplan.

Plandel

2. Avvägning mellan bevarandevärden

2.1 Syfte med naturreservatet

Tillgodose behov av området för sport- och friluftslivet.

Syftet med reservatet är att skapa bra möjligheter för utveckling av sport- och friluftslivets verksamheter inom området. Detta gäller både för tävlingsverksamhet och för allmänhetens möjligheter till friluftsliv och naturupplevelser.

Bevara biologisk mångfald och skapa värdefulla naturmiljöer.

Syftet är att på heden och i niporna skapa tallskog med stor andel gamla träd samt bevara tillgängliga värdefulla naturmiljöer i delar av Hemulåns dalgång.

2.2 Prioritering mellan bevarandevärden

I närområdet runt skidstadion, på heden norr om Hemulån samt i nipan mot Klapparheden prioriteras sport- och friluftslivets verksamheter vid sidan av de biologiska värdena. I Hemulåns dalgång och i området öster om Bryggerivägen samt området mellan Hemulån och Selbäcksvägen prioriteras de biologiska värdena och anordningar för sport- och friluftslivet får endast lokaliseras på ett sätt så att geologiska och biologiska värden ej äventyras.

3. Skötselområden med bevarandemål och åtgärder

Reservatet delas in i fem olika skötselområden vilka också framgår av kartan.

Skötselområde 1: Skidstadion

Beskrivning

Området omsluter skidstadion, parkeringarna, skidskyttevallen, rullskidbanan, snöupplagsplatser, väg- och parkeringsområden samt mark med byggnader och anläggningar. Den gamla tallskogen som ligger runt och emellan anläggningarna har ett parkliknande utseende med grova tallar och mycket lite undervegetation. Området omfattar ca 26 ha. Normalt skogsbruk har ej bedrivits här de senaste årtiondena. Vindfällen och skadade träd har tagits bort i förekommande fall. I västra delen har traditionellt hyggeskogsbruk bedrivits och det är också här ungskogen finns.

Bevarandemål

Ny skidstadion med anläggningar anpassade för modern tävlings- och träningsverksamhet främst för skidsporter.
Utveckla en pelarsal med grova tallar runt anläggningarna.

Skötselåtgärder

300 tallar per hektar som är 15 meter höga eller mer sparas för all framtid. Tallarna behöver ej vara jämt fördelade över en hektar, även om detta ska eftersträvas vid avverkning.
I samband med framtida förnyelse och utbyggnad av anläggningarna får skog avverkas. De yngre skogsbestånden behandlas med vanliga skogsskötselmetoder, om än med speciellt hänsynstagande till stadionmiljön, tills de nått slutavverkningsålder, varefter även de sparas till 300 stammar/ha. Detsamma gäller naturlig förnyring som uppkommer spontant i stormluckor och i glesare partier. Döda, skadade och kullfallna träd ska i första hand lämnas orörda eller flyttas till lämplig plats inom reservatet, men får av säkerhetsskäl upparbetas och tas bort.

Område 2 Heden

Beskrivning

Inom hela området finns ett stort antal motionsspår, leder, stigar, elljusspår och vägar. Markägare, föreningsliv och allmänhet nyttjar området regelbundet för sina verksamheter. Området som är 177 ha innehåller till största delen produktiv skogsmark med i huvudsak ren tallskog i olika åldrar. Normalt skogsbruk har bedrivits på området. Samfällda vägar samt järnväg korsar området.

Bevarandemål

Främja och öka sport- och friluftslivets verksamhet.
Norra delen mellan Hemulån och Klapparheden: Öka andelen äldre tallskog. Få en naturskogliknande succession utan traditionella kalhyggen.

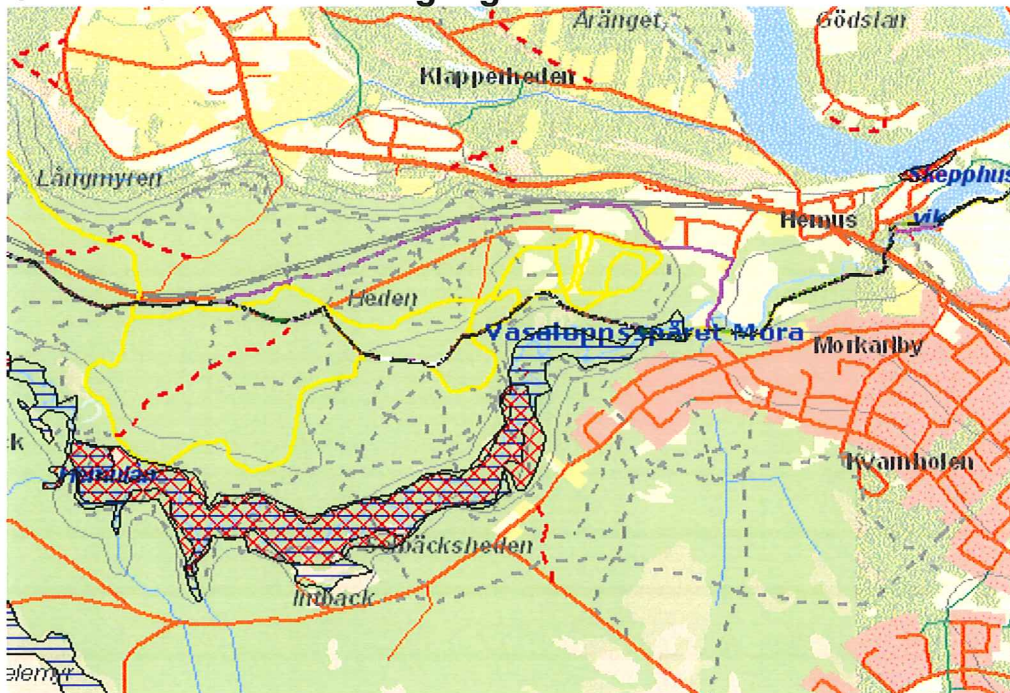
Södra delen mellan Selbäcksvägen och Hemulån: Öka andelen gamla tallar/överståndare.

Skötselåtgärder på Heden

300 tallar per hektar som är 15 meter höga eller mer sparas för all framtid. Tallarna behöver ej vara jämt fördelade över en hektar, även om detta ska eftersträvas vid avverkning.

I samband med framtida förnyelse och ut- eller ombyggnad av skidspår får skog avverkas och tas bort. De yngre skogsbestånden får behandlas med vanliga skogsskötselmetoder, om än med speciellt hänsynstagande till anläggningar och spår/stigar, tills de nått 15 meters höjd, varefter även de sparas till 300 stammar/ha. Detsamma gäller naturlig förnyring som uppkommer spontant i stormluckor och i glesare partier. Döda, skadade och kullfallna träd ska i första hand lämnas orörda eller flyttas till lämplig plats inom reservatet, men får av säkerhetsskäl upparbetas och tas bort.

Område 3 Hemulåns dalgång



Karta hämtad från Naturvårdsverkets officiella websidor, visar utbredningen av nyckelbiotopen utmed Hemulån (rödrutigt) och sumpskogen (blå rastning) enligt Skogsstyrelsens registrering. Utbredningen av dessa överensstämmer till stor del med område 3 i beslutskartan inom reservatet.

Beskrivning

Bäcknära strandskog med branta brinkar utmed den slingrande Hemulån. Totalarealen är 48 ha inkl. vattenområden. Skogen utgörs av grandominerad gammal blandskog med relativt stort inslag av löv. Signalarter och rödlistade arter är bl.a. violettgrå tagellav, liten spiklav och bombmurkla. Området ingår i en registrerad nyckelbiotop (Skogsstyrelsen).

Bevarandemål

Att bevara ett fuktigt och skuggigt klimat och utveckla livsbetingelserna för de listade arterna. Hålla befintliga broar och stigar i den omfattning och standard som krävs av sport- och friluftssintressena. För att göra området mer tillgängligt få till stånd en ny naturstig inom området i linje med intentionerna i pågående LONA –projekt.

Skötselåtgärder

Hemulån och våta partier samt skogen ska i huvudsak lämnas för fri utveckling. Träd som fallit eller hotar falla ner i Hemulån och falla över spår/leder/broar ska i första hand lämnas kvar eller flyttas till lämplig plats inom Nyckelbiotopen, men får av säkerhetsskäl kapas eller upparbetas och tillvaratas. Motionsspår och broar ska underhållas och i förkommande fall breddas till den standard som krävs för tävlings- och träningsverksamhet. Befintliga broar får tas bort om de inte behövs längre. I samband med framtida förnyelse och utbyggnad av skidspår och stigar får skog avverkas och mark schaktas, men de ska ske med minsta möjliga påverkan på levande och döda växter samt på marken.

Område 4 Nipan

Beskrivning

Området omfattar den branta slutningen som utgör norra gränsen för reservatet. Arealen är ca 11 ha och gränsen avses att gå precis nedanför slänten. Normalt skogsbruk har inte bedrivits här p.g.a. den branta terrängen med svåra avverkningsförhållanden. Skidspår finns i en skärning längs Seljanabben (den västra delen av branten). Spår av gammal nedlagd hoppbacke (underbacke) finns i branten.

Bevarandemål

Utveckla en fasad av gammal tallskog i reservatskanten ut mot Oxbergsleden (Vasaloppsvägen). Ge möjlighet till utbyggnad av tävlingsskidspår nära skidstadion.

Skötselåtgärder

300 tallar per hektar som är 15 meter höga eller mer sparas för all framtid. Tallarna behöver ej vara jämt fördelade över en hektar, även om detta ska eftersträvas vid avverkning.

I samband med framtida förnyelse och ut- eller ombyggnad av skidspår får skog avverkas och tas bort. De yngre skogsbestånden får behandlas med vanliga skogsskötselmetoder, om än med speciellt hänsynstagande till anläggningar och spår/stigar, tills de nått 15 meters höjd, varefter även de sparas till 300 stammar/ha. Detsamma gäller naturlig förnygring som uppkommer spontant i stormluckor och i glesare partier. Döda, skadade och kullfallna träd ska i första hand lämnas orörda eller flyttas till lämplig plats inom reservatet, men får av säkerhetsskäl upparbetas och tas bort.

Schaktning i nipan måste föregås av noggrann undersökning gällande risker för jordras och framtida erosionsrisk.

Skötselområde 5 Bryggerivägen

Beskrivning

Området omfattar dalgången, kring vasaloppsspåret, som ligger öster om Bryggerivägen på den södra sidan Hemulån, mellan bebyggelsen i Morkarlby och ån fram till Oxbergsleden.

Område är ca 9 ha och domineras av lövskog med god växlighet. Öppna ytor med ängsmark gör tillsammans med vasaloppsspåret och andra stigar platsen strövvänlig. Området ingår i tidigare skötselplan för gröna områden i Mora (Mora kommun 1989).

Bevarandemål

Få en urskogsliknande lövskog med inslag av döda träd.
Främja och öka friluftslivets tillgänglighet.

Skötselåtgärder

Här ska två motstridande mål samsas. Den slutavverkningsbara lövskogen sparas generellt och nya spontana lövuppslag gynnas. Gran bör tas bort i samband med lätt gallring vart 5 – 10:e år. Ingen generell städning ska göras. Røjning och gallring måste dock regelmässigt göras i kanter mot ängsmarken, stigar och spår för att undvika igenväxning. Viktigt är att spara bärande träd och buskar och utföra åtgärderna före och efter häckningstid. Ängsmarken ska slås varje år och det slagna gräset bör fraktas bort eller brännas på plats.

Vasaloppsspåret ska kunna standardhöjas, flyttas eller breddas. Delarna mellan vasaloppsspåret och Hemulån bör till viss del siktröjas för att få en vacker promenadstig utmed Hemulåns södra strand. Dock bör delar av stranden sparas orörda där lövet naturligt får växa ned mot åbrinken. Beståndskanterna mot bebyggelsen i Morkarlby får gallras lätt för att hindra att torkande och döda träd faller in på tomtmark eller över stigar. Döda, skadade och kullfallna träd ska i första hand lämnas orörda eller flyttas till lämplig plats inom reservatet, men får av säkerhetsskäl upparbetas och tas bort. Förstärkningar av stigar, strand och botten i ån får göras när behov uppstår.

4 Jakt och fiske

All jakt förbjuds inom samtliga fem skötselområden. Undantag är skydds jakt och eftersök av skadat vilt.

Inga inskränkningar görs i fisket.

5 Dokumentation och uppföljning

Förvaltaren, Mora Kommun, ska dokumentera var och när en åtgärd utförs. Förvaltaren ska även dokumentera vem som utfört åtgärden, kostnad och finansiering.

Uppföljning av målen ska ske av Mora kommun.

6 Revidering av skötselplanen

Årlig genomgång och prioritering av planerade skötselåtgärder med ska ske av förvaltaren, eller av den som förvaltaren utser. I samband med detta ska utförda eller inaktuella åtgärder tas bort och nya finansierade åtgärder fyllas på och prioriteras. Utmärkning av reservatet, framtagande och uppsättning av informationstavlor vid parkeringen bekostas av kommunen. Reservatsanlag finns avsatta med upp till 50 % av kostnaden. Skötseln av reservatet bekostas normalt av kommunen. Gäller ej skogsbruksåtgärder där annan markägare än kommunen är ansvarig. Gäller ej heller underhåll och drift av byggnader, ledningar, vägar och anläggningar som ägs av annan än kommunen såvida inte särskilt avtal om detta upprättas. Kostnad för att uppföra nya anläggningar, byggnader, vägar, stigar, skidspår ska föregås av finansieringsplan och avtal mellan berörda parter i samband med att tillstånd ges, detsamma gäller för framtida drift- och underhållskostnader.

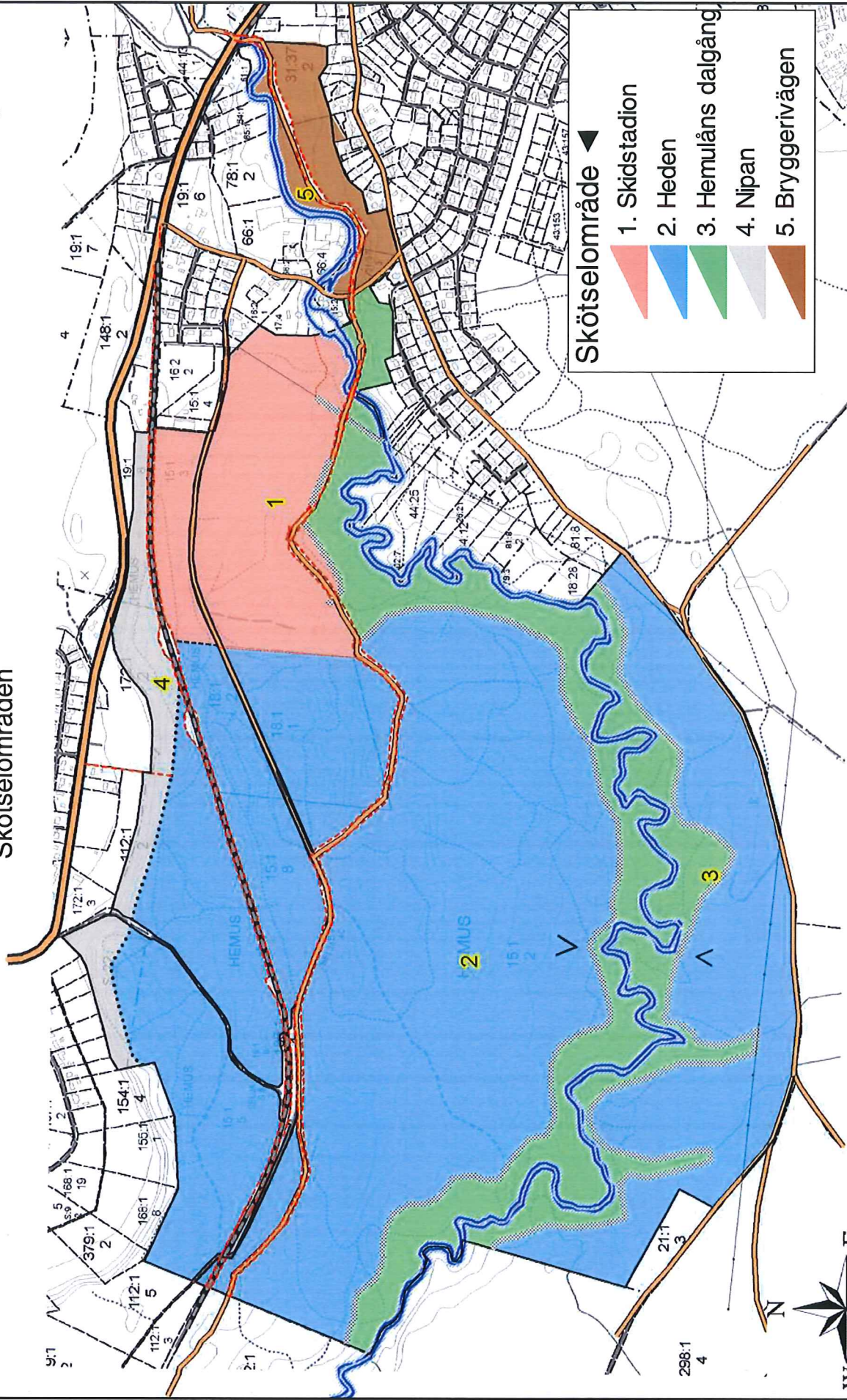
7 Sammanfattning och prioritering av planerade skötselåtgärder

Skötselåtgärd	Område	Ansvarig	Prioritet, när	Finansiering
Utmärkning av reservatsgräns	Yttergränsen, skötselområdena märks ej ut i fält	Mora kommun	1, direkt efter beslut	Reservatsanlag 50 %
Informationstavlor	1. P-platserna	Mora kommun	1, direkt efter beslut	Reservatsanlag 50 %
Skogsskötsel	Samtliga	Respektive markägare	i enlighet med skötselplanen	Markägarna har ersatts för all framtid genom överenskommelse om intrångsersättning
Rivning av 1 – 2 broar över Hemulån	3	Mora kommun	2	Anslag för vissa naturvårdsåtgärder 50 %
Utmärkning av leder, cykel/löpning/stavgång	Samtliga	Mora kommun	2	Driftbudget
Flytt eller upparbetning av stormfällda träd	Samtliga	Mora kommun	4 vid behov	Driftbudget
Höjning av spårstandard,	1, 2, 3	Mora kommun	2	Driftbudget
Anläggning ny tävlingsarena, breddningar	1, 2, 4.	Mora kommun IFK	2	Ej klar
LONA projektet tätortsnära upplevelsestigar	3,5	Mora kommun SKS, IFK	7 årigt projekt	Medfinansiering 50 % övr. ej klar

(1): Högsta prioritet, (2): hög prioritet, (3): lägre prioritet (4): kontinuerligt.

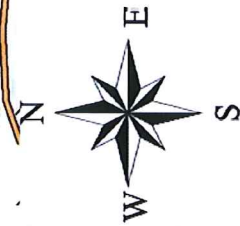
Hemus naturreservat Skötselområden

Karta till bilaga 3

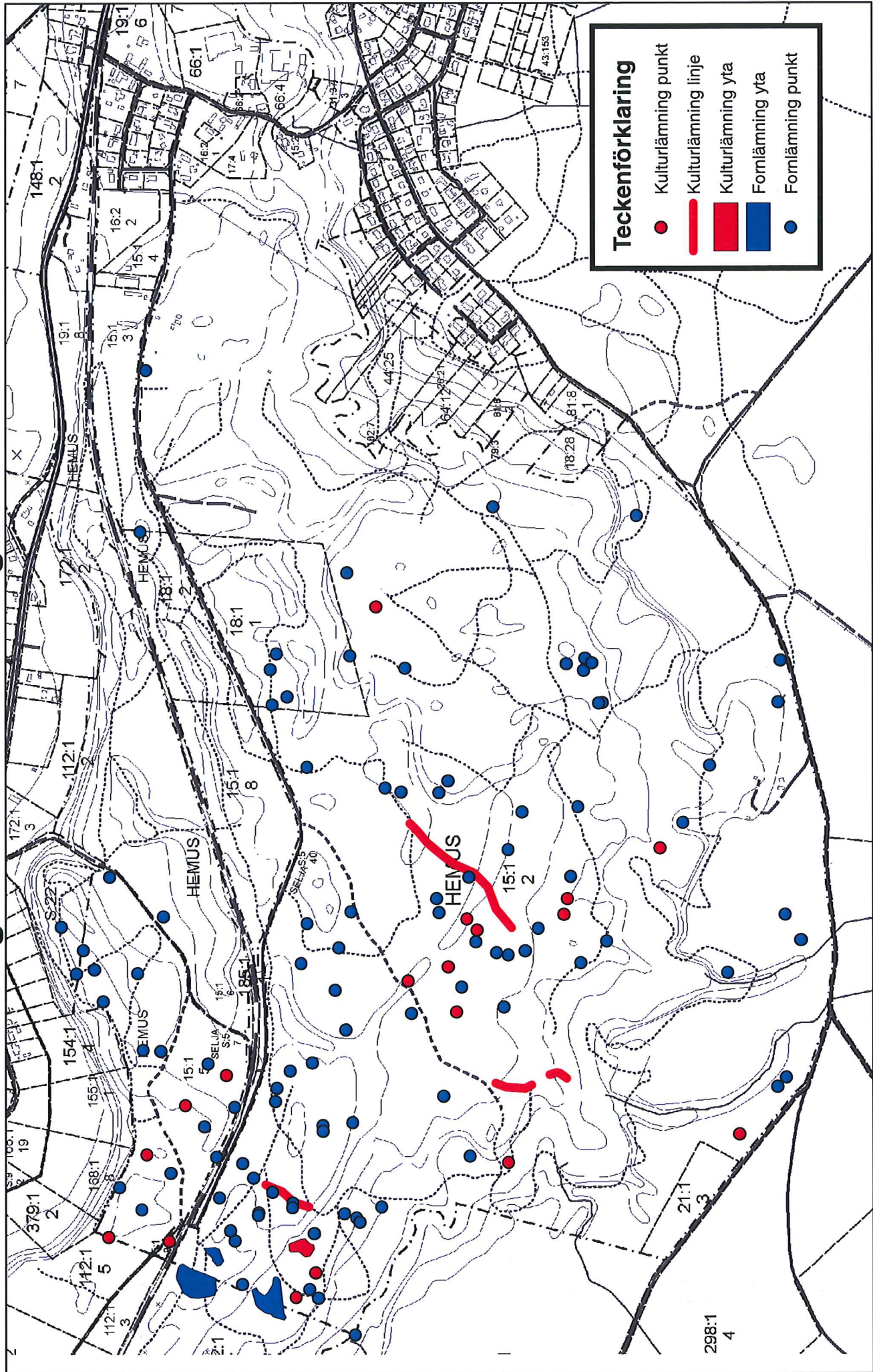


Skötselområde ◀

- 1. Skidstation
- 2. Heden
- 3. Hemuljans dalgång
- 4. Nipan
- 5. Bryggerivägen



Fornlämningar och kulturlämningar i Hemusområdet



Sammanställning av remissvar och kommentarer ”Hemus naturreservat”

Skickat till:

Länsstyrelsen i Dalarnas län, 791 84 Falun

Skogsstyrelsen, Tallvägen 2 792 52 Mora

Fastighetsägarna

Mora kommun

- BUN
- BN
- Miljö- och Hälsa
- Fritid
- Kultur

Morastrand AB

Moravatten AB

Banverket, Box 417, 801 05 Gävle

SGU, Box 670, 751 28 Uppsala

Vägverket, 781 87 Borlänge

IFK Mora Alliansen, Vasaloppets hus, 792 32 Mora

Skidskytteklubben c/o Pär Wikström, Olofsgatan 5, 792 75 Färnäs

Selja-Långlets VVO

Vasaloppet, Vasaloppets hus, 792 32 Mora

Fortum distribution Ryssa AB, Box 44, 792 21 Mora

Kurt Fridén, arrendator

Skogsstyrelsen

Skogsstyrelsen förordar att kommunen köper till mark på södra sidan Hemulån från bl a Bergvik skog. Området har höga naturvärden

Kommentar:

Värdering klar. Muntlig överenskommelse om köp med Bergvik Skog.

Köpeavtal skickat från kommunen till Bergvik Skog. Eventuell utvidgning av reservatet är inte förankrat hos Naturvårdsverket. Stark ägosplittrat område.

Vägverket

Inget att erinra.

Kulturnämnden

Kulturnämnden vill ha ett tillägg till punkt C

a) ”Förbud att till fots beträda dragna skidspår” samt

b) att man ger möjlighet för handikappade att kunna utnyttja naturreservatet Hemus.

Kommentar:

a) Beträda dragna skidspår faller under C punkt 8. Lydelsen är ändrad till

Förbjudet att ”beträda avlysta skidspår samt till fots beträda dragna skidspår.

b) Det är inget som hindrar att handikappanpassa området enligt föreslagna föreskrifter A 9 - 11.

Mora kommun, stadsark

a) Separat skötselområde bör inrättas för befintligt naturreservat för vasaloppsspåret. Gällande föreskrifter bör behållas.

b) Reservatsföreskrifterna bör tillåta att dagvatten från intilliggande exploateringsområden får ledas ut i Hemulån

c) Översiktsplanen redovisar en alternativ sträckning av förbifart Mora genom Hemusområdet. Föreskrifterna bör tillåta att detta vägalternativ kan kvarstå som alternativ sträckning av förbifart.

Kommentar:

a) Järnvägen, och Vasaloppsreservatet kommer ej att ingå i Hemusreservatet.

b) Tillåtet att leda dagvatten till Hemulån, punkt A 11. Kommunen kan ge tillstånd.

c) Vägsträckningen, punkt A 10. Kommunen kan besluta.

Mora kommun, Barn- och utbildningsförvaltningen

Inget att erinra.

IFK Mora idrottsallians samt Vasaloppsföreningen Sälen-Mora

a) Viktigt att Vasaloppsreservatets reservats- och sköselföreskrifter samordnas med motsvarande föreskrifter i aktuell reservatsbildning på ett sätt som inte motverkar syftet med Vasaloppsreservatet.

b) Vasaloppsspåret avviker från Vasaloppsreservatet söder Hemulån, delen Bryggeriet - Vasaloppsvägen genom en ny sträckning längre från Hemulån utförd 1998 (viss justering av texten till "Område 5, Öster Bryggerivägen" kan erfordras)

c) Lämpligt kan även vara att redovisa vilka markanvändningsbestämmelser mm som gäller för "Naturreservatet Hemus" i dag såsom kommunens översiktsplan, riksintressen, strandskydd, gällande detaljplaner m m

d) IFK Mora/Vasaloppsföreningen har idag nyttjanderätt på ett område intill deras förråd. Förvärv kan bli aktuellt av detta område. Samråd bör ske med IFK Mora IA/Vasaloppsföreningen angående reservatsavgränsningen i denna del.

Allmänt sett bör reservatsföreskrifterna ha en utformning som främjar områdets utnyttjande för den motions- och idrottsverksamhet som IFK Mora IA:s klubbar och Vasaloppsföreningen bedriver.

e) Skall finnas möjligheter för anläggande och underhåll av nya löpstigar och skidspår samt byggande av nya byggnader i anslutning till Skidstadion. Föreskrifterna bör även vara utformade så att utbyggnad av diskuterat "Frozen Track" med frys-/snökanonanläggningar eller annan motsvarande anläggning kan tillåtas. Föreskrifterna bör även tillåta befintlig snökanonanläggning med uttag av vatten från Hemulån.

f) Föreskrifter A8, A10 och B" bör utformas så att det klart framgår att anläggning och underhåll av framtida löpstigar, skidspår mm kan utföras. Under C2 bör framgå att även pistmaskin el dyl får framföras.

g) Observera att det även finns ommarkerade leder/stigar inom Hemusområdet som bör skyddas från hästridning och där det kan finnas behov att få nyttja skoter och liknande spårredskap bl a inom "Område 3 (Hemulåns dalgång) Åtgärder" bör likalydande text införas som finns inom "Åtgärder Område 4 Nipan" lydande "I samband med framtida förnyelse och utbyggnad av skidspår... osv"

Kommentar:

a) Vasaloppsreservatet kommer ej att ingå i Hemusreservatet.

b) viss justering av texten i skötselområde 5 är gjord. I övrigt hänvisas till A 9 - 11 där kommunen har möjlighet att ge tillstånd till åtgärder.

c) hänvisning i beslut och skötselplan är gjord till översiktplanen och riksintressen vilket bedöms vara tillräcklig.

d) Avtal om nyttjanderätt ses över, ej klart. Syftet med reservatet överensstämmer med andra stycket i denna punkt.

e) Hänvisning till A 9, A10 och A11 där kommunen har möjlighet att ge tillstånd till nödvändiga åtgärder.

f) Justering av A 10 och C 2 gjord på så sätt att skötsel bedöms kunna utföras utan att komma i strid med föreskrifterna.

g) Föreslagen ändring är åtgärdad.

Miljö- och hälsoskyddsnämnden

Nämnden tillstyrker förslag till föreskrifter och skötselplan för Naturreservatet Hemus.

Edvin Larsson (markägare)

Larsson är emot bildande av naturreservat och begär ett opartiskt ombud att föra hans talan i kommande förhandlingar.

Förhandling pågår.

SGU

a) Området är klassificerat som en stor grundvattentillgång i jord 5-25 l/s men detta nämns inte i handlingen. Grundvattentillgången i berg är 600-2000 l/h i kalksten samt 2000-6000 l/h i sandsten.

b) På sid 2 står det "postglacialt isälvsdelta". Ishavsdeltat är inte "postglacialt". Skriv endast ishavsdelta eller senglacialt isälvsdelta om man vill ange när deltat bildades.

SGU tillstyrker bildandet av naturreservatet Hemus i Mora kommun.

Kommentar:

a) Handlingarna är kompletterade med uppgifter om grundvattentillgång.

b) Texten är borttagen.

Moravatten AB

a) Moravatten föreslår att rätten till att anlägga ledning samt tillskapa en utsläppspunkt för dagvatten inom naturreservatet skrivs in i handlingarna till bildandet av naturreservat.

b) Moravatten AB föreslår även att rätten att bibehålla och underhålla dagvattenledningar samt utsläppspunkter skrivs in på ett tydligt sätt i handlingarna till bildandet av naturreservat.

c) Vidare bör möjligheten att tillskapa anläggningar för rening av dagvatten utefter ledningar eller vid utsläppspunkten skrivas in i handlingarna till bildandet av naturreservat för den händelse att tillsynsmyndigheterna ställer krav på sådana i framtiden.

Kommentar:

a,b,c) Ovanstående innefattas redan i p A 9 - A 11.

IFK Moras skidklubb

a) IFK Mora skidklubb anser att föreskrifterna samt skötsel mål och skötselåtgärder skall anpassas så att en utveckling av stadion och spårssystem är möjligt att genomföra varefter behoven uppkommer.

b) Ett allmänt tillägg skall göras till föreskrifterna A, B och C med betydelsen att föreskrifterna ej skall utgöra något hinder vid anläggandet av nya spår, leder och

andra anläggningar som kan anses angelägna för att utveckla sport och friluftslivet i naturreservatet i någon del av skötselområdena.

c) Förbudet mot cykling under föreskrift, punkten C skall tas bort. Cykling är en naturlig del i den varierade träningen och Hemusterrängen är i många avsnitt idealisk för denna sportaktivitet utan att konflikter mellan olika friluftssintressen skall anses kunna vara så stora att ett förbud är motiverat.

d) IFK Mora skidklubb finner det vidare märkligt att en eventuell nydragning av riksväg 45 genom Hemus-området skall kunna passera utan att någon hänsyn tas till naturreservatet. IFK Mora skidklubbs förslag är att passusen om riksväg 45 stryks ur materialet och att en eventuell nydragning av riksvägen får ske genom att nödvändiga dispenser ges i ett sammanhang där reservatets intentioner ej behöver lida någon större skada.

e) För område 3 (Hemulåns dalgång) under rubriken skötselområde och skötselåtgärder föreslås tillägg göras för att möjliggöra utveckling av spår, leder, broar etc i nya sträckningar men med hänsyn till lokala naturvärden.

f) Samråd skall hållas mellan IFK Mora skidklubb och Mora kommun i de fall att skidklubben förslår till förändringar ej vinner gehör.

Kommentar:

a, b) Hela syftet med reservatet ligger i linje med a och b. Kommunen har som reservatsförvaltare alla möjligheter att påverka utvecklingen av stadion och spårssystem etc. se A 9 – 11.

c) Punkt C5 har tillkommit för att förhindra att spontana cykelleder uppkommer. Förbudet skall finnas kvar. Cykling får endast ske på led särskilt märkt för cykling.

d) Dragningen av riksväg 45 kan vi ej påverka i denna hantering eftersom det är ett fullmäktigebeslut. Ingår redan i översiktplanen.

e) Föreslagen ändring är åtgärdad under skötselområde 3.

f) ingen kommentar.

Anders Palmér

a) Palmér undrar om det kommer att vidtas åtgärder för att återupprätta ras av tidigare åkant som kan påverka flödet mot hans fastighet Hemus 15:2 så att ev underminering av marken uppstår

b) En bäck som kommer uppifrån Brinkvägen går genom en trumma under Vasaloppsspåret (ca 100-150 m från Bryggerivägen västerut) och mynnar ut på andra sidan utan någon avrinning vilket medför att vattnet i dagsläget rinner in

på fastigheten Hemus 15:2 endast ca 10 m från bostadshuset. Ett dike från trumman eller någon slags dränering är en nödvändighet. Får detta göras i ett naturreservat?

c) Stora mängder vatten trycker på över Vasaloppsspåret främst på våren uppifrån slänten (Morkarlby, söder om Vasaloppsspåret) vilket påverkar byggnaderna mast Vasaloppsspåret (härbre och lada) Dike eller dränering?

d) I dagsläget ligger en dräneringstrumma under Bryggerivägen högre än vattennivån så att vattnet står kvar på fastigheten Hemus 15:2.

Kommentar:

b,c,d Kontakt har tagits med gatuavdelningen avseende stycken b-d. Gatuavdelningen ska kolla upp vattenflödet från Brinkvägen och ev. åtgärder göras. Fastigheten ligger utanför reservatet.

Banverket

a) Banverket begär att förbud i föreskrift A och C ska tas bort med hänvisning till att lägga restriktioner längs med järnvägen försvårar Banverkets möjligheter att skapa förutsättningar för järnvägstransporter. Särskilt föreskrift A punkt 1,5 och 8 samt föreskrift C punkt 1,2 och 3, som uttrycker att det är förbjudet att utföra vissa handlingar/åtgärder. Underhållsåtgärder kan t ex vara vegetationsreglering, trädfria korridorer för att undvika att träd faller på kontaktledningar och spår, anläggande av servicevägar fram till växlar/signalskåp m m , schakt för anläggande av diken/trummor m m , tillfälliga upplag i anslutning till järnvägen i samband med schakt, förstärkningsåtgärder i form av tryckbankar eller dylikt. Effekter som kan uppstå om Banverket inte kan underhålla och åtgärda efter behov är t ex försämrade kvalitet av järnvägen, tågurspårningar med olyckor och driftstörningar som följd samt försvårade olyckshantering.

Banverket anser generellt sett att föreskrifterna inte på något sätt får inverka negativt på järnvägsverksamheten. Det handlar om möjligheten till drift och underhåll samt utveckling av järnvägen.

b) Järnvägen måste tydligare framgå i de kartor som finns i handlingarna. Som det ser ut på kartorna så ingår järnvägen i område 1,2 och 4. Det bör även framgå av områdesbeskrivningarna att järnvägen går genom dessa, Järnvägen omnämns nu endast i beskrivningen av område 2.

c) Banverket vill gärna ha en återkoppling till detta yttrande och önskar därför få ta del av föreskrifterna innan de fastställs.

Kommentar:

a) Undantag täcks in av A 9 – 11. Förbudet kan ej tas bort. Vi kommer att exkludera banverksfastigheten ur reservatet.

b) Att järnvägsfastigheten Selja 185:1 ej ingår i reservatet kommer särskilt att anges i handlingarna och på kartan. I övrigt får banverket de dispenser som krävs.

c) Inga kommentarer

St Mikaelsskolan

a) En central del i skidororienteringsträningen är att ha möjlighet att bedriva orienteringsträning både sommartid och vintertid. Detta sker både till fots, på cykel (MTB) och på skidor. Vintertid prepareras ett tätt spårnät på och utanför befintligt stignät. För detta används skolans skotrar med lätt sladd. Detta är en grundförutsättning för att bedriva kvalitativ skidororienteringsträning på elitnivå och bildandet av naturreservatet får inte omöjliggöra detta.

b) För längdåkningens del ser vi det som viktigt att det säkerställs möjlighet att utveckla och förbättra befintligt spårnät. Detta för att ha internationellt gångbara banor och för att stå sig i konkurrensen med övriga RIG och skidanläggningar. Vår förhoppning är att det inom snar framtid kan arrangeras tävlingar av hög internationell status och att bildandet av reservat inte hindrar en sådan utveckling.

c) Önskar kunna utnyttja Hemulån och dess vattenspegel som framkomlig farled för exempelvis kanoting för ytterligare breddning av friluftslivsutbudet och träningsalternativ i området. Då krävs att nedfallna träd över ån hålls efter och plockas bort. Detta bör också öka möjligheterna för intresserade fritidsfiskare att utnyttja Hemulån.

Kommentar:

a) Cykel måste begränsas till utmärkta leder. Spårnät vintertid måste utredas ytterligare. Idag får detta endast ske på kommunens mark i enlighet med befintligt avtal.

b) Avtalet mellan Skidförbundet och Riksidrottsförbundet skall gås igenom.

c) Frågan om kanoting kommer att utredas ytterligare, samt även att det inte blir uppdamning av vattnet. Det finns motstridiga intressen i denna del eftersom det berör nyckelbiotopen.

Morastrand, Fritid

a) Synpunkter på texten i område 3 Hemulåns dalgång, sid 5 åtgärder. Fritidsförvaltningen har iakttagit under de sista 20 åren att Hemulåns olika ”svängningar” beror till stora delar på nedfallna träd/rotvältor som dämmer upp vattnet och får Hemulån att delvis ta nya sträckningar.

b) Följande text föreslås läggas in i nämnda område:
Träd som fallit ner i Hemulån och riskerar uppdamning av vattnet med erosionsproblem som följd får upparbetas och tillvaratas.

c) Beträffande motionsspåren i området önskas tillstånd för att hårdgöra vissa spår för möjligheten till rullskidåkning.

Kommentar:

a, b) Ändring är gjord under åtgärd i skötselområde 3.

c) Hänvisning till A 9 – 11. Kommunens beslut.

Länsstyrelsen

a) A1 och A(: För att försäkra sig om att täcka in oförutsedda aktiviteter kan det vara bra att lägga till följande avslutning på endera föreskriften:.... eller på något sätt skada mark eller vatten.

b) C1: om föreskriften skall gälla även döda träd, bör detta skrivas ut: göra åverkan på mark, levande och döda träd, buskar eller på geologiska naturföremål.

c) För skötselområde 3: är det nödvändigt att skilja ut träd som är värdefulla för naturvärdena och endast lämna kvar dessa? Alla döda träd borde vara av potentiellt värde för naturvärdena inom nyckelbiotopen.

Kommentar:

a) Tillägg på A 8 enligt förslag samt

b) Träd som fallit ner eller som hotar falla ner över spår leder eller ån får flyttas och lämnas kvar inom området.

c) Tillägg under A6 där vi byter fokus så att upparbetning eller flytt av nedfallna, döda träd får ske om de ligger i vägen för sport- och friluftsverksamheten. Om de inte är i vägen ska de alltså ligga kvar orörda,

Mora kommun kansli- och utveckling

Vid bildandet av Naturreservat Hemus bör man ta i beaktning de utvecklingsidéer som finns idag och framtida möjligheter för Hemus och Mora

som Sveriges skid- och fritidsmetropol. Detta innebär att möjligheter fortsättningsvis bör finnas för att:

- a) Skidskyttestadion ingår i den planerade arenan
- b) Möjligheten att hårdgöra ytor
- c) Depåer för snötillverkning
- d) Tillgång till vatten för snötillverkning
- e) Ledningsfdragningar i mark
- f) Nya spårdragningar
- g) Nya utvecklingsidéer för området för att stärka varumärket.

Kommentar:

- a) A 9 -11. Kommunens beslut
- b) A 9 -11. Kommunens beslut
- c) A 9 -11. Kommunens beslut.
- d) befintlig vattendom
- e) A 9 -11. Kommunens beslut
- f) A 9 -11. Kommunens beslut
- g) A 9 -11. Kommunens beslut

Inkomna muntliga synpunkter

Selja s:22 bysamf, Åke Stenqvist

Bysamfälligheten vill byta sin mark (Seljanabben samt gatumark i Hemus) mot kommunens skogsskifte i Myckelberg

Kommentar:

Överenskommelse är träffad om intrångsersättning.

Hemus 18:1, Åke Stärner

Fråga om avverkning av fröträd får göras nu i vinter före reservatsbildningen?

Kommentar:

Överenskommelse är träffad om intrångsersättning.

Selja 172:1, Stig Stenqvist

Osäkerhet var reservatsgränsen går i fält. Vill ha gränsen efter stigen/vägen. Han ville också, som markägare, få ta ned törskateangripna och torra tallar samt gallra i yngre partier. (alltså mera parkskötsel än skogsbruk)

Kommentar:

Efter justering av reservatsgränsen är marken köpt av Stenqvist inom reservatet.

Sammanställning av remissvar och kommentarer

”Hemus naturreservat”

NODAVA

Inget att erinra

Fortum

Vill kunna utföra underhållsarbeten av ledningar och ledningsgator inom reservatet.

Kommentar:

Tilllägg sid. 4 Att föreskrifterna inte ska utgöra hinder för normalt underhåll av ledningar/ledningsgator och vägar.

Kulturnämnden

Vill att befintliga kulturlämningar inom området, nr 131 fångstgrop och nr 123 en trefaldighetskälla skall skyltas inom området. Vid skötsel, varsamt röja fram fornlämningar. Dragning av nya leder och stigar förläggs intill fornminnen samt med skyltning.

Kommentar:

Frågan om skyltning berör inte reservatsbeslutet primärt. Beslutet hindrar inte att det görs eller ej. Det kan t ex. göras i samband med skötsel av leder/stigar. Markering av samtliga registrerade forn- och kulturminnen görs i ny karta till bilaga 3 skötselplanen. Där ingår de två specificerade lämningarna. Numrering sker dock ej på kartan.

Stadsbyggnadsförvaltningen

Anser att det tydligt ska framgå av reservatsföreskrifterna att de garanterar och inte motsätter ett genomförande av översiktsplanens intentioner med förbifart Mora genom eller under Hemusområdet.

Kommentar:

Tilllägg sid. 4 Att föreskrifterna inte ska utgöra hinder för eventuell ny dragning av E45.

Miljökontoret

Ingen erinran

Mora Biathlon

Samtycker med IFK Mora skidklubb och St Mikaelsskolan i deras synpunkter. Vill även trycka extra på att cykling skall få ske fritt på omarkerade stigar. Även vintertid dra skidspår på omarkerade stigar, vid t ex tävling.

Kommentar:

Föreslagna punkt under C om generellt cykelförbud tas bort. De dispensabla föreskrifterna på sid 5 (A10) täcker in aktiviteter av mer tillfällig karaktär så som att anlägga spår och annat för tävlingar och speciella träningsstillfällen som ordnas av en förening eller organisation.

Anders och Ulrika Palmér

Vill få siktröjt vid sin fastighet Mora Hemus15:2.

Kommentarer: Åtgärdas under vintern enligt ökning med Anders Pettersson. För framtiden gäller vanliga regler för grannar dvs att träd som hotar falla över grannens mark etc ska erbjudas att tas bort eller kapas så att inte grannars egendom skadas.

Länsstyrelsen Dalarna

Under reservatsföreskrifterna bör man föra in att "Vidare ska föreskrifterna heller inte utgöra hinder för normalt underhåll av ledningar/ledningsgator och vägar"

Felaktiga arealer.

Arealerna avseende markslag stämmer inte.

Man bör lämna kvar träd som fallit ned i vattnet.

Förtydliga kartan med områdesavgränsningen för reservatet.

Beslutskartan görs om så att naturreservatets yttergräns finns med samt de olika fastigheterna som ingår i reservatet.

När reservatet är instiftat samt blivit gällande vill lst få besked om detta omgående.

Följande handlingar insändes till lst:

- Beslut samt alla bilagor sparade i pdf eller word-format
- Shape-fil med ytteravgränsning för reservatet i SWEREF99TM
- Datum för när reservatet togs samt blev gällande.

Kommentar:

Se kommentar till Fortum ang. skötsel av ledningar ovan.

Totalarealen och den fördelade arealen på olika naturtyper är ändrad efter revidering av yttergränsen, ny shape-fil (SWEREF) är levererad till Lst.

Redigerad text angående träd i Hemulån: "Träd som fallit eller hotar falla ner i Hemulån och falla över spår/leder/broar ska i första hand lämnas kvar eller flyttas till lämplig plats inom Nyckelbiotopen, men får av säkerhetsskäl kapas eller upparbetas och tillvaratas."

Översiktkartan är förtydligad med text.

Beslutskartan är utbytt mot en svartvit karta där fastigheter och reservatsgränsen framgår.

Skogsstyrelsen

Beakta att det finns en ambition för en natur- och upplevelsestig i Hemus, LONA

Konflikter för upplevelsestig med nuvarande skrivning i reservatsföreskrifter och skötselplan:

Reservatsföreskrifter:

A6 beakta att man bör kunna avverka (enstaka träd) för anläggning av natur- upplevelsestig i område 3: Hemulåns dalgång och område 5: Öster bryggerivägen.

Kommentar:

A 8 – 11 ger den möjligheten.

C2 beakta att man bör kunna få nyttja motordrivet fordon vid nyanläggningar och underhåll av stigar i område 3: Hemulåns dalgång och område 5: Öster bryggerivägen. Även broar planeras inom dessa två områden, se bilaga1.

Kommentar:

C2 Undantag för skötsel finns redan i texten innan föreskrifterna. Annars hänvisning till A8–11.

Skötselplan:

Sid 5 p 2.1 och 2.2. Här står att syftet är att bevara värdefulla naturmiljöer orörda i delar av Hemulåns dalgång och att biologiska värden ej äventyras. Detta kommer i konflikt med anläggning av en natur- och upplevelsestig, då platsen utpekats till en plats med höga naturvärden i syfte att just tillgängliggöra sådan miljö för människor.

Kommentar:

Ordet tillgängliggöra är inlagt i syftet.

Obs att upplevelsestogens slinga C inte ingår i reservatsförslaget, se bilaga 1. Viktigt att detta område tas in i reservatsförslaget, det möjliggör framtida finansieringsmöjligheter för en upplevelsestig.

Kommentar:

I beslutet och skötselplanen ingår generellt sett ingen detaljplanering eller lokalisering av planerade framtida åtgärder och anläggningar annat än samlat under 7 sammanfattning av planerade skötselåtgärder, där LONA projektet nu är tillagt.

Sidan 9, bilaga 3: Skötselområde 5 Bryggerivägen – Ambitionerna inom LONA-förstudien är här att anlägga en bro över Hemulån till Bryggeriet och att asfaltera VasaloppsArenan mellan Hemus och Prästholmen för cykel och rullskidbana. Se bilaga 1. Broanläggning bör beaktas i både reservatsföreskrifter och skötselplan.

Kommentar:

A 8 – 11 ger den möjligheten.

Biologiska värden:

Träd som faller och förhindrar framkomligheten inom upplevelsestigarna bör kunna flyttas till andra delar av området.

Kommentar:

Inget motsäger detta i nuvarande skrivning. Citat; "Döda, skadade och kullfallna träd ska i första hand lämnas orörda eller flyttas till lämplig plats inom reservatet, men får av säkerhetsskäl upparbetas och tas bort".

En noggrannare marksvampsundersökning bör utföras inom hela reservatsområdet för att fastställa vart de naturvårdsintressanta arterna finns.

Kommentar:

Ja, men det är inte föreslaget som prioriterad åtgärd i dagsläget. Men det är mycket viktigt att identifiera biologiskt och geologiskt känsliga lokaler innan nya stigar, skidspår, broar anläggs. Det kan komma att ingå som nödvändiga åtgärder i samband med tillståndsprövningen enligt A8-11.

Forn- och kulturlämningar:

I Hemusreservatet finns en mängd forn- och kulturlämningar. Dessa bör tas med i skrivningarna och lyftas fram mer. Hänsyn till dessa ska tas vid spårdragningar och andra åtgärder inom reservatet.

Kommentar:

Ny karta i bilaga 3 läggs till i skötselplanen där forn- och kulturlämningar är markerade.

SGU

Anser att det vore värdefullt om bevarande av de geologiska formerna av terrängen, sanddynerna, nämns tydligt i syftet med reservatet, gärna som ett tredje delsyfte parallellt med

2013-12-11

Bilaga 5

”Tillgodose behov av området för sport- och friluftslivet”, liksom ”Bevara biologisk mångfald och skapa värdefulla naturmiljöer” Det geologiska värdet bör också vid behov beaktas inför prioritering mellan bevarandevärden.

Av ovanstående skäl skulle det passa med en något fylligare text i beskrivningen av området (gäller avsnittet ”prioriterade bevarandevärden”, ”geologi”, liksom skötselplanens avsnitt 1.2.2 Geologi.

Under rubriken ”Motiv för bildande av naturreservat” ser SGU ett behov att belysa de geologiska värdenas känslighet för exploatering
Förslag till komplettering: ...”Delar av områdets naturvärden är sådana att det kräver ett omfattande och långsiktigt skydd för att bevaras och utvecklas. *Vid bildande av ev nya motionsslingor bör grävningssarbeten undvikas. Speciellt viktigt är detta om motionsslingor passerar de skyddsvärda dynryggarna. Områdets skyddsbehov kan tillgodoses och skyddsåtgärder styras genom bildandet av naturreservat.*

I skötselplanen, avsnitt 1.2.2 Geologi föreslås följande komplettering:
Hela Hemusområdet ingår i riksintresset Morafältet som utgörs av ett senglacialt isälvsdelta med ett av landets största och vackraste flygsandfält med ryggformade dyner. *Stor försiktighet bör gälla vid eventuella exploateringar i området. Dynerna är speciellt känsliga för exploatering av olika slag.*

Kommentarer:

Första, andra och tredje stycket: Dyner, och nipor kommer, efter att erforderliga tillstånd finns och lämpliga platser och metoder är bestämda, att störas av t ex schaktning och blottläggning av sand i enlighet med de två föreslagna syftena; - utveckling av friluftsliv och tillskapa värdefulla naturmiljöer.

Fjärde stycket: Föreslagen text tas i valda delar in i skötselplanen 1.2.2 samt även under Geologi på sidan 3 i beslutet.

Möjligheter till vattenuttag

Det föreslagna naturreservatet ligger i en större isälvsavlagring med bedömda uttagsmöjligheter för grundvatten på ca 5-25 l/sek. Naturreservatet kommer att innebära ett visst skydd för grundvattnet, men SGU anser att det är viktigt att villkor tas in i reservatsföreskrifterna för att möjliggöra ett eventuellt framtida utnyttjande för dricksvattenförsörjning av de omfattande grundvattenförekomsterna.

Kommentar:

De dispensabla föreskrifterna under A8 – 11 bedöms tillräckliga.

Med förhoppning om kompletteringar i reservatsbeslut och skötselplan enligt ovan, liksom att information om reservatet inkluderar de geologiska värdena, tillstyrker SGU det reviderade förslaget till naturreservatet Hemus.

IFK Mora Idrottsallians och Vasaloppsföreningen Sälen-Mora

IFK Mora SK:s

2013-12-11

Bilaga 5

yttrande är detsamma som klubben presenterade tidigare. Stöder också det förslag som Orienteringsklubben har sänt.

Orienteringsklubben

Ifrågasätter föreskrift C5, cykelförbudet, som de menar omöjliggör MTBO i Hemusområdet. MTBO, Mountainbikeorientering, är den nyaste men en snabbt växande gren inom orienteringsfamiljen. Speciellt viktigt känns detta när Mora Idrottsgymnasium numera har riksintag till MTBO. Om man tolkar skrivningen "... förbjudet att cykla i för ändamålet ej markerade stigar/leder" som att man får cykla på stigar som är markerade på MTBO-kartan kan vi möjligen acceptera nuvarande skrivning.

Kommentar:

Föreslagna punkt under C om generellt cyklingsförbud tas bort. De dispensabla föreskrifterna på sid 5 (A10) täcker in aktiviteter av mer tillfällig karaktär så som att anlägga spår och annat för tävlingar och speciella träningstillfället som ordnas av en förening eller organisation.

IFK Mora IA

Vidhåller sitt tidigare yttrande från remissomgång 1 2007/2008 i de delar som ej föranlett ändringar i det reviderade förslaget.

1. Vidare under "planeringsbakgrund" sid 4 bör tilläggas att utredning pågår om utpekande av Vasaloppsspåret/Vasaloppsarenan såsom av riksintresse för friluftslivet.

2. Under rubriken "Reservatsföreskrifter" punkt A1. sid 4 anges att det är förbjudet att inom naturreservatet avstycka fastighet. Planering inom IFK Mora pågår för byggande av en klubbstuga i anslutning till skidstadion (positivt förhandsbesked för byggande har lämnats av byggnadsnämnden § 000/00, dock utgången tid för sökande av slutligt lov).

Det kommunägda triangelformade området öster om förrådet bör ej omfattas av reservatet.

Texten under A 1 avseende "avstycka fastighet" bör flyttas till punkter A 8-11 med rubriken "Vidare är det förbjudet att utan kommunens tillstånd.....".

3. Skidstadionområde 1. (gul färg) enligt beslutskarta, bilaga 2 bör utökas att så att hela rullskidbanan inordnas inom "Skötselområde 1: Skidstadion". Se beskrivningstext bilaga 3 sid 6 där anges att rullskidbanan skall ingå.

Övervägas bör även om inte hela det nya "Elittävlingsspåret" skall inordnas inom "Skötselområde 1".

4. Cykelförbudet enligt "Reservatsföreskrifterna C 5" i för ändamålet ej markerade stigar/vägar" har starkt ifrågasatts av orienteringsklubben, främst med anledning av områdets nyttjande för mountainbikeorientering MTBO, inte minst av MTBO-linjen på idrottsgymnasiet. Se även yttranden från skidklubben och S:t Mikaelsskolan.

Reservatsföreskrifterna i denna del bör i första hand utgå helt, allt en formulering där cykling är tillåten på stigar som är markerade på MTBO-karta enligt bilaga. Denna reservatsföreskrift enligt alternativt förslag eliminerar farhågorna för "spontana" cykelleder.

5. Skötselplanen, bilaga 3 punkt 7 "Sammanfattning och prioritering av planerade skötselåtgärder" redovisar för "Anläggning av nya skidspår, breddning" en prioritet 3 = lägre

2013-12-11

Bilaga 5

prioritet. Skidstadion med tillhörande skidspår byggdes ut 1985 och har därefter haft låg prioritet vad gäller nyanläggningar. En högre prioritet motsvarande 1 eller 2 bör gälla för en kommunal satsning på längdskidsporten i Mora, den sportgren som givit orten dess största nationella och internationella framgångar samt därtill hörande exponering i massmedia.

Under rubriken "Rivning av broar över Hemulån" inom område 3 (Hemulåns dalgång) anges en hög prioritet (2) för denna åtgärd. Vilka broar och antal som skall rivas anges ej, annat än att befintliga broar får tas bort om de ej behövs. Inom reservatsområdet finns idag 8 broar över Hemulån varav en vägbro och en bro för elljus- och Vasaloppsspår. Övriga broar är belägna uppströms Hemulån fram till reservatets västra gräns. Dessa broar byggdes 1985 för att utnyttja skidterräng på bägge sidor om Hemulåns dalgång. I dag är dessa broar än mer värdefulla för att tillgängliggöra det blivande naturreservatet på bägge sidor om Hemulån. Dessa broar bör i största möjliga grad bibehållas och underhållas. Bron för Vasaloppsspåret förutsättes bibehållas.

6. Reservatsföreskrifterna C 7 "förbud att medföra okopplad hund" bör formuleras så att även kopplad hund bara får medföras i skidspår vilka särskilt markerats såsom tillåtna för medförande av hund (hund/pulkaspår)

7. Påpekas bör att Vasaloppsspåret inom "skötselområde 5, Bryggerivägen" ej följer Vasaloppreservatet längs ca 2/3 av östra delen av området. Texten under "skötselåtgärder" kan behöva förtydligas avseende "siktröjning".

Kommentarer:

1. ingen ändring bedöms nödvändig.
2. Lägger till text avstyckning förbjuden "för bostadsändamål och industriverksamhet".
3. Område 1 skidstadion är utökad västerut fram till fastighetsgräns Mora Hemus 18:1.
4. Se svar till Orienteringsklubben ovan.
5. Prioriteringen av åtgärder i skötselplanen utgår från hur pass klart det är att utföra en åtgärd, vad gäller givna tillstånd och finansiering. Reservatsförvaltaren avgör vilka broar som ska behållas, standardhöjas eller eventuellt rivas alternativt ersättas med enkla gångbroar – åtgärden prioriteras först när finansiering/budget är klar.
6. Ny punkt under C gällande vistelse i skategator och skidspår är tillagd.
7. ingen ändring bedöms nödvändig.



MORA

Besvärshänvisning – ”Hur man överklagar”

Överklagandet ska vara skriftligt och ställas till Länsstyrelsen Dalarnas län. Skrivelsen med överklagandet av kommunfullmäktiges beslut skall dock lämnas eller skickas till beslutsmyndigheten:

Postadress: Kommunfullmäktige
792 80 Mora

Besöksadress: Fredsgatan 16, Mora

E-post: mora.kommun@mora.se

Telefax nr: 0250-18642

Överklagandet skall ha inkommit till Kommunfullmäktige inom tre veckor från den dag då justeringen av protokollet med beslutet har tillkännagivits på kommunens anslagstavla, annars kan Ert överklagande inte tas upp för prövning.

I skrivelsen skall anges:

- Vilket beslut ni överklagar, uppge t ex paragrafnummer
- Varför Ni anser att beslutet är felaktigt
- Vilken ändring i beslutet Ni vill ha

Underteckna skrivelsen och förtydliga namnteckningen samt uppge adress och telefonnummer.

Om Ni tycker att något är oklart är Ni välkommen att kontakta Tekniska förvaltningen Mora telefon 0250-26000 eller tekniska@mora.se för ytterligare information.