



Beslut

Datum
2014-06-09

Dnr (anges vid skriftväxling)
511-5053-11

Enligt sändlista

Beslut för bildande av naturreservatet Ödeborg

Uppgifter om naturreservatet

Naturreservatets namn: Ödeborg
Län: Jämtland
Kommun: Bräcke
Väggkarta: 149 Ånge
Lägesbeskrivning: Cirka 10 kilometer öster om Bräcke
Centrum-koordinater: RT 90: X: 6962834 Y: 1489683
Sweref 99 TM: X: 6960805 Y: 530775
Fastigheter: Ansjö 2:40 och Sösjö 1:10
Areal: 72 hektar
Förvaltare: Länsstyrelsen i Jämtlands län





Innehållsförteckning

Länsstyrelsens beslut	3
Syfte	3
Beskrivning av naturreservatet	4
Områdesbeskrivning	4
Prioriterade bevarandevärden	4
Planeringsbakgrund	4
Riksintressen	4
Kommunala planer	4
Naturvärdesinventeringar med mera	5
Skäl till beslut	5
Ärendets handläggning	6
Föreskrifter	7
Avvägning mot andra intressen	9
Intresseprövning	9
Förenlighet med riksintresseområden och översiktsplan	9
Skötsel och förvaltning	9
Kungörelse	10
Hur man överklagar	10
Övrig information	10
Annan lagstiftning	10
Brand	10
Bilagor	11
Sändlista	12

Länsstyrelsens beslut

Länsstyrelsen beslutar med stöd av 7 kap. 4 § miljöbalken (1998:808) att förklara det område som avgränsas med heldragen linje på bifogad karta (bilaga 1) som naturreservat, att särskilt skyddas och skötas för att bevara och ge möjlighet till utveckling av biologisk mångfald och för att tillgodose behov av områden för friluftslivet. Reservatet har den avgränsning som slutligen utmärks i fält.

Naturreservatets namn skall vara **Ödeborg**

Syfte

Syftet med naturreservatet är huvudsakligen att bevara och utveckla ett område med brandpräglad naturskogsartad tallskog med mycket höga naturvärden. Syftet är också att bevara strömsträckor av naturliga vattendrag och mineralrika kärr samt att bevara och utveckla ett mindre parti kalktallskog.

Värdefulla företeelser och strukturer som särskilt ska beaktas i skydd och förvaltning är:

- Naturlig hydrologi
- Mineralrika kärr
- Naturliga strömsträckor
- Skogsbrand som resulterar i brandskadade och döda träd samt glesare trädskikt och tunnare humusskikt
- Intern beståndsdynamik i perioder mellan brand
- Solbelyst kalkrik mark med kontinuerlig förekomst av gamla tallar

Värdefulla artgrupper som särskilt ska beaktas i skydd och förvaltning är:

- Vedlevande mossor, lavar, svampar och insekter
- Kalkgynnade skogslevande svampar och kärlväxter
- Strömlevande fiskar och bottenfauna
- Kärrlevande mossor och kärlväxter, särskilt de som gynnas av kalk- och mineralrikt markvatten

Syftet nås främst genom naturvårdsbränning i skogsmark och genom fri utveckling av övriga naturtyper.

Vidare är syftet att naturreservatet ska vara tillgängligt för naturupplevelser och friluftsliv, samt ge möjlighet till vetenskaplig forskning.

Beskrivning av naturreservatet

Områdesbeskrivning

Det föreslagna naturreservatet är 72 hektar stort, varav omkring 50 hektar utgörs av produktiv skogsmark. Området omfattar huvudsakligen brandpräglad gammal tallskog med inslag av kärr och småvatten. Strömmande vattendrag och en tjärn avgränsar större delen av området. Området ligger i Bräcke kommun, på gränsen mellan Sösjö och Åsbergets ägor, cirka 10 kilometer ostnordost om Bräcke. En mer omfattande beskrivning finns i skötselplanen (bilaga 3).

Prioriterade bevarandevärden

Naturreservatets prioriterade bevarandevärden är:

- Brandpräglad tallskog med gamla brandskadade träd, torrakor och lågor i olika nedbrytningsstadier, samt dess förekomst av vedlevande mossor, lavar, svampar och insekter.
- Kalktallskog med naturlig hydrologi och kontinuitet av gamla träd, samt dess förekomst av kalkkrävande kärlväxter och marksvampar.
- Sluttande mineralrika kärr med opåverkad hydrologi, samt dess förekomster av kalkkrävande växter, svampar, snäckor och insekter.
- Naturliga vattendrag med forssträckor rika på sten och död ved, samt dess förekomst av strömlevande fiskar och bottenfauna.

Planeringsbakgrund

Riksintressen

Naturreservatet ligger inom riksintresseområde (enligt 3 kap. 5 § miljöbalken) för rennäringen. Det ligger också inom riksintresseområde (enligt 4 kap. 6 § miljöbalken) för skyddade vattendrag; Gimån.

Kommunala planer

Ingen del av naturreservatet berörs av fördjupad översiktsplan eller av detaljplan

Den del av Agnelån som berör naturreservatet är utpekad som ett lokalt värdefullt vattendrag i Bräcke kommuns översiktsplan från 2003. För dessa vattendrag anger översiktsplanen att ”byggande i vatten (t ex dammar, minikraftverk mm) och andra ingrepp som

förhindrar eller försvårar fiskens vandring bör ej tillåtas.”
Skogsmarken närmast Agnelån är markerad som hänsynsområde, med rekommendationer om hänsyn vid skogsavverkning. I övrigt ligger naturreservatet inom ett omfattande område benämnt ”Skogsmark/Övrig mark Ö” där fortsatt pågående markanvändning anges som rekommendation.

Enligt beslutade tillägg till översiktsplanen (vindkraft 2009 och LIS-områden 2012) berörs naturreservatet varken av område för större vindkraftsparker, område där vindkraftsutbyggnad inte ska vara tillåten eller av LIS-område (landsbygdsutveckling i strandnära läge).

Naturvärdesinventeringar med mera

Skogsstyrelsen har 2011 pekat ut en drygt 20 hektar stor nyckelbiotop bestående av brandpräglad barrnaturskog samt en liten nyckelbiotop i form av ett småvatten. Ytterligare inventeringar har sedan skett av Länstyrelsens naturreservatshandläggare.

Skäl till beslut

Senare tiders omfattande skogsbruk har bidragit till en reducering och fragmentering av viktiga livsmiljöer för skogens växt och djurliv. Skogen vid Ödeborg har endast i begränsad omfattning påverkats av sådant skogsbruk och här finns gamla träd, torrträd och liggande död ved i olika nedbrytningsstadier.

Naturreservatet utgörs huvudsakligen av naturskogsartad brandpräglad tallskog med mycket höga naturvärden. I området finns också ett parti av kalkbarrskog, vilket är en internationell ansvarsmiljö och därmed en prioriterad skogstyp för formellt skydd. Beslutet om naturreservat är ett viktigt led i uppfyllande av miljö kvalitetsmålet Levande skogar.

I naturreservatet förekommer även naturliga vattendrag och mineralrika kärr med höga bevarandevärden. Beslutet om naturreservat är därför även ett led i uppfyllandet av miljömålen Myllrande våtmarker och Levande sjöar och vattendrag.

Skälet till att ge området ett formellt skydd är främst att förhindra skogsskötselåtgärder, olika form av markexploatering samt att förhindra att hydrologin störs genom dikning eller körskador. Ytterligare skäl till skyddet är att kunna genomföra önskvärda skötsel- och restaureringsåtgärder, främst i form av naturvårdsbränning.

Val av skyddsform

För att förhindra åtgärder som kan skada områdets naturvärden krävs att området får ett formellt och långsiktigt skydd. Mot bakgrund av områdets storlek, mångformighet och behov av naturvårdande skötsel bedömer Länsstyrelsen att bildande av naturreservat är det bästa alternativet för att på lång sikt bevara och utveckla områdets höga naturvärden.

Ärendets handläggning

I samband med en avverkningsanmälan som berörde stora delar av det nu utpekade naturreservatet uppmärksammade Skogsstyrelsen områdets höga naturvärden. En stor nyckelbiotop registrerades och Skogsstyrelsen tog i juni 2011 kontakt med Länsstyrelsen med en fråga om Länsstyrelsen skulle kunna ge området ett formellt skydd genom naturreservatsbildning.

Efter ett fältbesök i augusti samma år beslutade Länsstyrelsen att föreslå ett område som naturreservat, vilket omfattade de utpekade nyckelbiotoperna samt ytterligare intilliggande mark. Länsstyrelsen kontaktade därpå markägarna till de två berörda fastigheterna och presenterade ett första utkast till avgränsning och föreskrifter. Markägarna avstod därmed att genomföra planerade avverkningsåtgärder under tiden för ärendets fortsatta handläggning.

Naturvårdsverket godkände förslaget till naturreservat i november 2011.

Lantmäteriet fick i december 2011 i uppdrag att mäta in områdets gränser, vilket färdigställdes i januari 2013. Under november 2013 gjorde Lantmäteriet, på uppdrag av Länsstyrelsen, en fastighetsutredning inom förslaget naturreservat.

Uppdragen att värdera objektet och att sköta förhandlingen har utförts av auktoriserade konsultfirmor. Värderingen slutfördes i februari 2012. Förhandlingen avslutades i maj 2013, då överenskommelserna om intrångsersättning med berörda markägare var genomförda. I samråd med markägarna skedde under ärendets gång såväl förändringar i det ursprungliga förslaget till föreskrifter som i områdets avgränsning.

I april 2014 fick berörda markägare, ägare av särskild rätt inom området, berörd kommun samt ett flertal berörda myndigheter

möjlighet att yttra sig över ett förslag till beslut om naturreservat. Yttranden inkom från Trafikverket region mitt och Sveriges geologiska undersökning SGU. Dessa hade ingen erinran mot beslutet.

Föreskrifter

För att uppnå syftet med naturreservatet beslutar Lännsstyrelsen med stöd av 7 kap. 5, 6 och 30 §§ miljöbalken samt 3, 21 och 22 §§ förordningen om områdesskydd enligt miljöbalken m. m. att nedan angivna föreskrifter skall gälla i naturreservatet.

Föreskrifterna i A och C nedan skall inte utgöra hinder för förvaltaren att utföra de åtgärder som erfordras för naturreservatets vård och skötsel och som framgår av föreskrifter under B nedan.

Föreskrifterna i A och C nedan skall inte heller utgöra hinder för:

- a) jakt och fiske,
- b) att på fastmark transportera fält högvilt med motordrivet fordon,
- c) röjning av buskar och mindre träd i syfte att upprätthålla rågångar mellan fastigheter,
- d) underhåll av skogsbilväg, samt
- e) återupptag av myrslätter.

A. Föreskrifter med stöd av 7 kap. 5 § i miljöbalken om inskränkningar i rätten att använda mark- och vattenområden

Utöver föreskrifter och förbud enligt andra lagar är det förbjudet att inom naturreservatet:

1. uppföra byggnad eller annan anläggning, till exempel vindkraftverk, mast, antenn, luft- eller markledning, bro, spång eller jakttorn,
2. utöka eller förändra befintlig byggnad eller anläggning,
3. sätta upp tavla, plakat, skylt, göra inskrift eller liknande,
4. anordna upplag, utföra fyllning eller tippning, spränga, schakta, borra, gräva, markbereda, utföra någon annan typ av markbearbetning eller bedriva täkt av något slag,
5. anlägga väg, skoterled, uppställningsplats för fordon, eller liknande anläggningar,
6. framföra motordrivet fordon i terräng på barmark,



7. dika, rensa dike, kulvertera dike, dämna, eller utföra annan åtgärd som påverkar områdets naturgivna hydrologiska förhållande,
8. utföra skogsvårds- eller skogsskötselåtgärder,
9. fälla eller skada träd och buskar, samt flytta eller upparbeta stående och liggande döda träd eller delar av träd,
10. införa för området främmande växt- eller djurart,
11. använda kemiska eller biologiska bekämpningsmedel, tillföra kalk eller andra växtnäringsämnen, samt
12. placera ut saltstenar i anslutning till källor och fuktig-blöt mark.

B. Föreskrifter med stöd av 7 kap. 6 § miljöbalken om skyldighet att tåla visst intrång

Markägare och innehavare av särskild rätt till marken förpliktas tåla att följande anordningar utförs och åtgärder vidtas för att tillgodose ändamålet med naturreservatet:

1. Utmärkning av naturreservatets gränser.
2. Uppsättning och underhåll av informationstavla samt anläggning och underhåll av parkeringsplats i enlighet med fastställd skötselplan (bilaga 3) och karta över skötselområden (bilaga 3a). Anläggning och underhåll av friluftsanordningar utöver de som beskrivits i skötselplanen får utföras efter överenskommelse med fastighetsägaren.
3. Biotopvårdande skötselåtgärder i form av naturvårdsbränning och i liten skala röjning av gran i kalktallskog i enlighet med fastställd skötselplan (bilaga 3) och karta över skötselområden (bilaga 3a). Därutöver kan viss hydrologisk återställning, restaurering av vattendrag, återupptag av myrslätter och restaurering/framröjning av kulturlämningar bli aktuellt, och utförs då i samråd med markägare.
4. Undersökningar av markslag, växt- och djursamhällen och andra naturförhållanden som ett led i uppföljningen av syfte och bevarandemål med naturreservatet. Detta kan exempelvis innebära uppsättning av insektsfällor och insamling av enstaka artexemplar.

C. Ordningsföreskrifter med stöd av 7 kap. 30 § miljöbalken om rätten att färdas och vistas samt om ordningen i övrigt inom naturreservatet

Utöver vad som annars gäller i lagar och författningar är det förbjudet att inom naturreservatet:

1. fånga, störa eller skada däggdjur, fåglar, grod- och kräldjur, liksom att skada deras bon och lekplatser eller samla ägg,
2. plocka och samla in arter av olika slag, med undantag av bär och matsvamp,
3. klättra i boträd eller medvetet uppehålla sig närmare rovfågelbo, lya eller gryt än 100 meter,
4. göra åverkan på mark, block, växtlighet, torrträd eller annan död ved,
5. elda annat än med medhavd ved, samt
6. framföra motordrivet fordon i terräng.

Avvägning mot andra intressen

Intresseprövning

Föreskrifterna är anpassade till naturreservatets värden och behovet att tillgodose syftet med skyddet. De är främst avsedda att begränsa skador på mark samt växt- och djurliv. Vid en avvägning mellan enskilda och allmänna intressen i enlighet med 7 kap. 25 § miljöbalken finner Länstyrelsen att föreskrifterna inte går längre än vad som krävs för att syftet med skyddet ska tillgodoses.

Förenlighet med riksintresseområden och översiktsplan

Länstyrelsen bedömer enligt 5 § förordningen (1998:896) om hushållning med mark- och vattenområden m.m. att beslutet om naturreservat är förenligt med hushållningsbestämmelserna i miljöbalkens 3 och 4 kapitel samt att det är förenligt med för området gällande kommunal översiktsplan.

Skötsel och förvaltning

Med stöd av 3 § förordningen om områdesskydd enligt miljöbalken m.m. fastställer Länstyrelsen de bevarandemål och riktlinjer som framgår av den till beslutet hörande skötselplanen. Skötselplanen ska ligga till grund för naturreservatets skötsel och ska vid behov revideras. Förvaltare av reservatet ska vara Länstyrelsen i Jämtlands län.



Kungörelse

Kungörelsedelgivning skall ske enligt 47 § delgivningslagen. Föreskrifterna enligt 7 kap. 30 § miljöbalken träder ikraft den dag som framgår av kungörandet i länets författningssamling och gäller omedelbart även om de överklagas. Kungörelsen införs i Länsstidningen och Östersundsposten den 12 juni 2014.

Hur man överklagar

Beslutet kan överklagas hos regeringen, miljödepartementet, se bilaga 4.

Övrig information

Annan lagstiftning

Länsstyrelsen upplyser om att verksamheter som kräver dispens eller tillstånd från någon av föreskrifterna i detta beslut, eller i andra fall, ofta förutsätter prövning enligt annan lagstiftning. Exempel på sådan prövning kan vara dispens från strandskyddsbestämmelser, tillstånd till markavvattning eller annan vattenverksamhet, bygglovstillstånd och dispens från terrängkörningsbestämmelser.

Brand

Spontana bränder kan tillåtas inom naturreservatets gränser, i enlighet med aktuell strategi för naturvårdsbränning och spontana bränder i skyddade områden, framtagna av Länsstyrelsen i Jämtlands län.



Beslut i detta ärende har fattats av Susanna Löfgren, länsråd, efter föredragning av Pär Hedberg, naturvårdshandläggare. I den slutliga handläggningen deltog även Bengt-Åke Strömquist, biträdande länsråd, och Helena Eriksson, naturvårdsenhetschef. *KE* *St*



Susanna Löfgren
Länsråd



Pär Hedberg
Naturvårdshandläggare

Bilagor

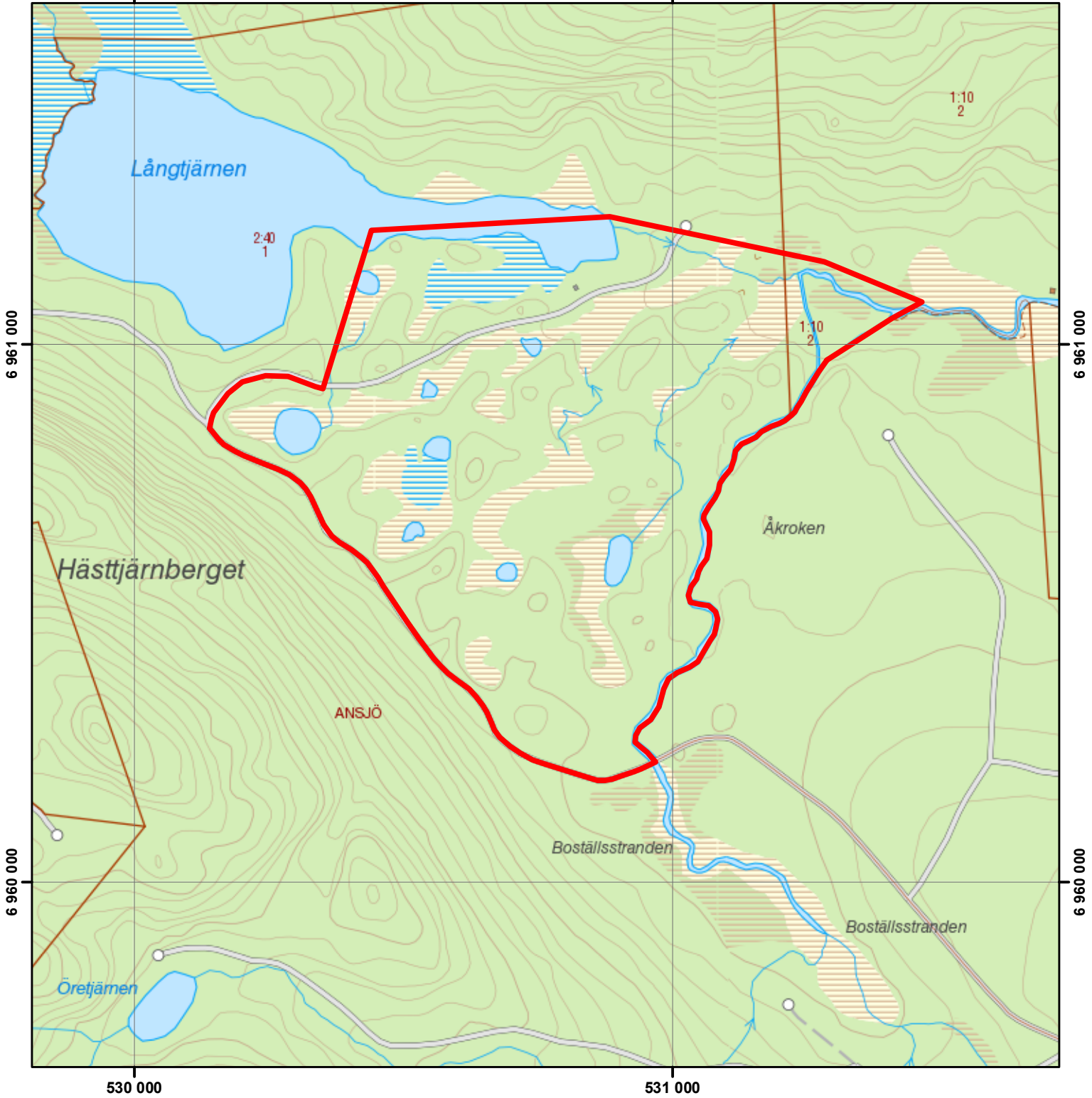
1. Beslutskarta
2. Översiktskarta
3. Skötselplan
 - 3a. Karta Skötselområden
 - 3b. Karta Natura 2000-naturtyper
 - 3c. Artförteckning
4. Hur man överklagar



Naturreseptatet Ödeborg Beslutskarta

530 000


531 000



530 000

531 000

Teckenförklaring

 Naturreseptatets gräns

0 100 200 400 m

Skala 1:10 000





Naturreservatet Ödeborg Översiktskarta



Teckenförklaring

 Naturreservatets gräns

0 2,5 5 km

Skala 1:100 000





Skötselplan för naturreservatet Ödeborg

Innehållsförteckning

BESKRIVNINGSDDEL.....	2
Syfte	2
Beskrivning av naturreservatet.....	2
Administrativa data	2
Ingående naturtyper	3
Områdesbeskrivning.....	3
Prioriterade bevarandevärden	6
Åtgärdsprogram för hotade arter eller livsmiljöer (ÅGP).....	6
PLANDEL.....	7
Skötsel och förvaltning av naturreservatets natur- och kulturvärden.....	7
Skötselområde A – Naturliga vattendrag, 1,0 hektar	7
Skötselområde B – Brandpräglad tallskog, 67 hektar.....	8
Skötselområde C – Kalkbarrskog, 1,5 hektar	10
Skötselområde D – Skyddszon mot vattendrag, 2,0 hektar	11
Skötselområde E – Kulturlämningar som ska skyddas mot brand.....	12
Skötselområde F – Del av Långtjärnen, 1,9 hektar.....	12
Skötsel och förvaltning av naturreservatets friluftslivsvärden.....	12
Utmärkning av naturreservatets gräns.....	13
Sammanfattning och prioritering av planerade skötselåtgärder.....	13
Övriga uppgifter.....	14
Uppföljning	14
Tillsyn.....	14
Finansiering av naturvårdsförvaltningen	14
Källförteckning	14

BESKRIVNINGSDDEL

Syfte

Syftet med naturreservatet är huvudsakligen att bevara och utveckla ett område med brandpräglad naturskogsartad tallskog med mycket höga naturvärden. Syftet är också att bevara strömsträckor av naturliga vattendrag och mineralrika kärr samt att bevara och utveckla ett mindre parti kalktallskog.

Värdefulla företeelser och strukturer som särskilt ska beaktas i skydd och förvaltning är:

- Naturlig hydrologi
- Mineralrika kärr
- Naturliga strömsträckor
- Skogsbrand som resulterar i brandskadade och döda träd samt glesare trädsikt och tunnare humusskikt
- Intern beståndsdynamik i perioder mellan brand
- Solbelyst kalkrik mark med kontinuerlig förekomst av gamla tallar

Värdefulla artgrupper som särskilt ska beaktas i skydd och förvaltning är:

- Vedlevande mossor, lavar, svampar och insekter
- Kalkgynnade skogslevande svampar och kärlväxter
- Strömlevande fiskar och bottenfauna
- Kärrlevande mossor och kärlväxter, särskilt de som gynnas av kalk- och mineralrikt markvatten

Syftet nås främst genom naturvårdsbränning i skogsmark och genom fri utveckling av övriga naturtyper.

Vidare är syftet att naturreservatet ska vara tillgängligt för naturupplevelser och friluftsliv, samt ge möjlighet till vetenskaplig forskning.

Beskrivning av naturreservatet

Administrativa data

Naturreservatets namn	Ödeborg
Län	Jämtland
Kommun	Bräcke
Fastigheter	Ansjö 2:40 och Sösjö 1:10
Markägare	Enskilda markägare
Areal	72 hektar
Förvaltare	Länsstyrelsen i Jämtlands län



Ingående naturtyper

<u>Naturtyper enligt KNAS¹</u>	Areal (ha)	<u>Naturtyper enligt NNK²</u>	Areal (ha)
Sjöar och vattendrag	4,4	Myrsjöar (3160)	1,4
Våtmark	12	Obestämt: Sjö (3100)	2,1
Limnogen påverkad våtmark	2,0	Mindre vattendrag (3260, 126 och 127)	1,1
Sumpskogsimpediment	0,8	Obestämt: Vattendrag (3200)	0,05
Tallskog	26	Obestämt: Öppet rikkärr/annan myr (7820)	13
Granskog	1,0		
Barrblandskog	4,3	Taiga (9010)	25
Barrsumpskog	1,4	Obestämt: Taiga/ickenatura-skog (9810)	11
Lövblandad barrskog	1,5	Skogbevuxen myr (9740)	4,3
Triviallövskog	0,6	Ickenatura-skog (9900)	13
Hygge / ungskog	7,4		
Impediment	10	Öppen icke-natura naturtyp (6960)	1,9

¹ Data från "Kontinuerlig naturtypskartering i skyddade områden" (KNAS), Metria. Uttag från databas 2013-12-16.

² Data från "Natura naturtypskartan (NNK), Naturvårdsverket. Kodnummer för respektive naturtyp anges inom parentes. Uttag från databas 2013-12-16. Registrerade naturtyper och arealer kan förändras allt eftersom kunskapen om området ökar. Kontakta Länsstyrelsen i Jämtlands län för aktuella uppgifter.

Områdesbeskrivning

Det föreslagna naturreservatet är 72 hektar stort, varav omkring 50 hektar utgörs av produktiv skogsmark. Området omfattar huvudsakligen brandpräglad gammal tallskog med inslag av kärr och småvatten. Strömmande vattendrag och en tjärn avgränsar större delen av området. Området ligger i Bräcke kommun, på gränsen mellan Sösjö och Åsbergets ägor, cirka 10 kilometer ostnordost om Bräcke.

Geologisk bakgrund

Ödeborg ligger i den naturgeografiska region som kallas "Norrlands vågiga bergkulleterräng med mellanboreala skogsområden", vilken omfattar större delen av Östjämtland. Området utgör ett flackt parti mellan två berg och ligger på mellan 330 och 350 meters höjd över havet. Berggrunden i och kring naturreservatet består av svårvittrad och näringsfattig revsundsgranit. Området ligger i ett storblockigt moränbacklandskap med utpräglade moränrygggar. Moränryggarna är mycket näringsfattiga men i svackorna, särskilt där det är rörligt markvatten och i anslutning till källflöden, märks tydlig kalkpåverkan.

Skogsmarken

Skogen är brandpräglad och starkt talldominerad. Markvegetationen utgörs främst av fattigare ristyper på ett bottenskikt av renlav och väggmossa. Skogen är gammal och på många sätt urskogslignande, speciellt i den nordöstra hälften. Där finns rikligt med tallar som är äldre än 200 år, varav många är märkta av en eller två tidigare skogsbränder. Förekomsten av såväl stående som liggande döda tallar är också ovanligt god. På stående högstubbar kan ses spår av åtminstone tre bränder. Mot söder och väster är tallskogen både mer påverkad av



dimensionsavverkning under början av 1900-talet, samt av modernt skogsbruk i form av ett antal mindre föryngringsytor och gallrad ståndskog. På de nyligen avverkade områdena har det på de flesta ställen lämnats en fröträdställning av gamla tallar. Fröträdställningen tycks omfatta de flesta gamla tallar (över 150 år) som förekom vid avverkningen.

Skogen är relativt glesvuxen och bryts upp av många små myrar och tjärnar, vilket skapar öppna solvarma miljöer där gamla levande tallar, torrakor och grova lågor har goda förutsättningar att utgöra viktiga livsmiljöer för vedlevande insekter.

Längs sumpdråg och i svackor växer ofta mindre partier av grandominerad skog. Granarna är dock sällan riktigt gamla och förekomsten av granlångor är relativt låg. Istället syns ofta spridda gamla tallöverståndare och grova gamla tallågor, vilket tyder på att dessa partier normalt inte har undkommit skogsbränderna i området.

Björk är det klart dominerande lövträdet i området och finns spridd även i de näringsfattigaste tallområdena. Såväl asp som sälg förekommer sporadiskt.

I det nordöstra hörnet finns ett litet parti av näringsrikare skogsmark, där en tydlig kalkpåverkan märks. Markskiktet är örtrikt med bland annat underviol, blåsippa, smultron, getrams och liljekonvalj. Även buskar som tibast, brakved och kanelros förekommer. I detta område växer gott om gran, men det är ändå huvudsakligen dominerat av gammal högvuxen tall vilket gör att det kan klassas som kalktallskog.

Kärren och småvattnen

Som kontrast till den i huvudsak mycket näringsfattiga tallskogen finns ett antal kärr och småvatten som är mer eller mindre kalkpåverkade. I norra delen finns ett särskilt välutvecklat rikkärr med bland annat axag, gräsull, snip, dvärglummer och björnbrodd. Bitvis växer där också rikligt med skyfallsalg. Flera kärr är dessutom strukturellt värdefulla med välutvecklade strängar och flärkar och med gott om källflöden. Tjárnarna är vegetationsrika med bland annat vass och näckrosor. Spritt i området finns också mindre skogskärr med källflöden och små lokar med kraftigt varierande vattenstånd.

Vattendragen

Agnelån är ett värdefullt strömmande vattendrag som till viss del rinner genom naturreservatet men också delvis utgör gräns för reservatet. I anslutning till naturreservatet har ån gott om småforsar och rikligt av sten i vattenfåran. Vegetationen längs ån är rik och kalkpåverkad. Även dess biflöde från Långtjärnen har liknande strukturer och naturvärden. Efter sammanflödet flyter ån sakta österut genom ett flackt våtmarksområde. Vattendragen har nyttjats som flottningsleder men flottningen har huvudsakligen skett i timmerrännor som byggts bredvid själva vattendraget. Därför har själva åfårorna i regel inte påverkats av stenrensning eller sprängning av forsackar. Vattendragen torde därför vara fina lekvatten för strömlekande fisk och ha goda förutsättningar för en rik bottenfauna. Det ska vara ett bra öringvatten enligt fiskevårdsföreningen.

I naturreservatet finns även några mindre bäckar som rinner mellan de många kärren. Ofta upplöses själva bäckfåran när bäcken når kärren, för att sedan återbildas igen när vattnet lämnar kärret.

Kulturhistoria

Flottningshistoriken är utmärkande för området. Nära Långtjärnen finns en husgrund, en båthusruin och ett kvarstående dass, vilket utgör lämningar av en flottarstuga som användes åtminstone in på 50-talet. Stugan kallades för Ödeborg, vilket också gett det blivande naturreservatet dess namn. Längs såväl Agnelån som dess biflöde i norra delen av området finns dessutom mycket tydliga och omfattande rester av flottningsrännorna kvar.

Det tidiga 1900-talets dimensionsavverkningar har också lämnat tydliga spår i området, dels i form av gamla grova tallstubbar i den sydvästra delen, men även i form av en stor mängd stämplade gamla tallar i den nordöstra delen. Det var alltså planerat för dimensionsavverkning i hela området, men av någon anledning utfördes den bara i en del av området. Mot bakgrund av flottningsrännorna i både norr och öster är det anmärkningsvärt att skogen i området kan vara så orörd som den ändå är.

Flera av kärren inom området är mycket lämpade för myrslätter och resterna efter en hölada har noterats. Troligen är det bönderna i Sösjö som nyttjat dessa myrslättermarker.

Modernt nyttjande

Delar av de mer produktiva tallbestånden inom området har avverkats i sen tid, men ett stort antal gamla tallar har lämnats i form av frötallar. Såväl vägen som utgör gräns mot sydväst, som stickvägen in i naturreservatet, är nybrutna under de senaste decennierna för skogsbruksändamål. Skogen på omgivande fastigheter är generellt hårt brukad.

Området i och kring naturreservatet ingår som renbetesland för tre samebyar, Jiingevaerie, Jovnevaerie och Raedtjevaerie, och ingår i ett riksintresseområde för rennäringen.

Friluftsliv

Tack vare den lättgångna och relativt öppna urskogsartade tallskogen tillsammans med de mycket fina vattendragen skulle området kunna bli ett attraktivt område för friluftsliv. Även områdets lättstuderade kulturlämningar från främst flottarepoken ger området ett starkt upplevelsevärde. Friluftslivet i området är idag måttligt och består mest av fiske och jakt.

Arter i området

Området har stor betydelse för arter knutna till stående och liggande döda tallar. Exempel på sådana arter som hittats i området är gräddporing, smalfotad taggsvamp och dvärgbägarlav. Den gamla tallskogen har också betydelse för många mykorhizzabildande marksvampar av vilka bland annat tallrisk, skrovlig taggsvamp, blå taggsvamp och dropptaggsvamp är observerade i området. Skrovellav och lunglav växer inte sällan på björk, liksom på de få sälgar och aspar som finns i området. De gamla och grova träden i området utgör viktiga boträd för hackspettar och andra fåglar som sedan använder hackspettarnas bohål.

Markvegetationen i den näringsfattiga skogsmarken är trivial men med några spridda grupper av knärot. I det lilla partiet av kalkbarrskog i nordost, liksom bitvis längs vattendragen, växer en rik vegetation med många kalkgynnade växter (se ovan i områdesbeskrivningen). Särskilt i kalkbarrskogen finns förutsättningar för en rik och ovanlig marksvampsflora. I kärren finns gott om mossor och kärlväxter som är goda rikkärssignalarter.

För ytterligare artuppgifter och vetenskapliga namn, se bilaga 3c.

Prioriterade bevarandevärden

Naturresevatets prioriterade bevarandevärden är:

- Brandpräglad tallskog med gamla brandskadade träd, torrakor och lågor i olika nedbrytningsstadier, samt dess förekomst av vedlevande mossor, lavar, svampar och insekter.
- Kalktallskog med naturlig hydrologi och kontinuitet av gamla träd, samt dess förekomst av kalkkrävande kärlväxter och marksvampar.
- Sluttande mineralrika kärr med opåverkad hydrologi, samt dess förekomster av kalkkrävande växter, svampar, snäckor och insekter.
- Naturliga vattendrag med forssträckor rika på sten och död ved, samt dess förekomst av strömlevande fiskar och bottenfauna.

Åtgärdsprogram för hotade arter eller livsmiljöer (ÅGP)

Vid förvaltningen av naturresevatet ska särskild hänsyn tas till av Naturvårdsverket fastställda åtgärdsprogram för hotade arter eller livsmiljöer. Åtgärdsprogram som är aktuella för detta naturresevatet har beaktats i de skötselåtgärder som anges i skötselplanen. Om Länsstyrelsen får ny kunskap om arter eller naturtyper berörda av ÅGP inom naturresevatet ska prioriterade åtgärder för dessa kunna utföras, under förutsättning att de inte bryter mot naturresevatets syfte. På samma sätt ska prioriterade åtgärder i ännu ej fastställda åtgärdsprogram kunna utföras i naturresevatet när programmen fastställts.

Åtgärdsprogram för hotade arter eller naturtyper som är särskilt viktiga för förvaltningen

Åtgärdsprogram	Fastställt	Kommentar
Rikkärr	Ja	Minst hälften av områdets våtmark utgörs av rikkärr.
Kalktallskog	Ja	Naturtypen förekommer i nordöstra delen av området och omfattar omkring 1 hektar inom naturresevatet.
Rödlistade fjälltaggsvampar	Ja	Arten skrovlig taggsvamp förekommer i området.
Brandinsekter i boreal skog	Ja	Då stora arealer skogsmark inom naturresevatet ska naturvårdsbrännas kommer området att utgöra lämplig livsmiljö för många av programmets arter.
Skalbaggar på nyligen död tall	Ja	Området utgör lämplig livsmiljö för flera av programmets arter.
Skalbaggar på äldre död tallved	Nej	Området utgör lämplig livsmiljö för flera av programmets arter.

PLANDEL

Skötsel och förvaltning av naturreservatets natur- och kulturvärden

Naturreservatet har delats in i sex skötselområden (A-F) där den långsiktiga förvaltningen skiljer sig åt. Område A utgörs av naturliga vattendrag. Område B utgörs av brandpräglad tallskog och område C av kalktallskog, vilka båda förvaltas genom naturvårdsbränning. Område D är en skyddszon mot vattendrag som får utvecklas fritt utan brand. Område E utgör kulturlämningar som ska skyddas mot brand. Område F saknar förvaltningsinriktning.

Skötselområde A – Naturliga vattendrag, 1,0 hektar

Skötselområdet utgörs av ett parti av Agnelån samt av ett större biflöde som rinner från Långtjärnen. Såväl biflödet (A1) som Agnelån uppströms sammanflödet (A2 och A3) domineras av strömvatten med blockrika forssträckor och enstaka mindre vattenfall. Efter sammanflödet övergår Agnelån (A4) till att vara ett bredare långsamflytande vattendrag. Den del av Agnelån som utgör gräns till naturreservatet (A3) ingår endast med den västra hälften i naturreservatet eftersom gränsen följer fastighetsgräns som går mitt i vattendraget.





Bevarandemål

Skötselområdet ska bestå av vattendrag med naturligt vattenstånd och flöde samt god vattenkvalitet. Vattenmiljön ska ha en naturligt hög förekomst av stenar, block och döda träd. I strandzonen ska det ske naturliga erosions- och sedimentationsprocesser. Det ska finnas rikliga och ej minskande förekomster av för naturtypen typiska arter (se bilaga 3c), främst inom artgrupperna fiskar och bottenfauna.

Målarealer för skötselområdets naturtyper (enligt NNK).

Kod	Naturtyp	Areal år 2012 (ha)	Målareal (ha)
3260	Mindre vattendrag (inklusive kod 127)	1,0	1,0

Skötselåtgärder

- Fri utveckling av vattenmiljön.

Följande ej prioriterade skötselåtgärder ska vara möjliga att utföra i skötselområdet om det ur praktiska och biologiska aspekter bedöms som lämpligt:

- restaurering av eventuellt flottningsrensade partier.

Skötselområde B – Brandpräglad tallskog, 67 hektar

Området utgörs av en småkuperad tallskog som bryts upp av en mängd kärr och tjärnar. Tallskogen i skötselområdet består till cirka tre fjärdedelar av äldre ståndsog och i övrigt av ett antal mindre fröträdställningar som avverkats under slutet av 1990-talet. I nära hälften av området, främst i nordöstra delen men även längs med Långtjärns strand, är skogen naturskogsartad och hyser rikligt av gamla träd liksom relativt rikligt av död ved i form av både torrakor och lågor. Ståndortsindex i dessa partier är huvudsakligen beräknat till T18, ibland lite lägre. Resten av ståndsog är mer tydligt påverkad av dimensionsavverkning och i vissa delar även av sentida gallring. Tallarna i dessa partier är i regel kring 110-120 år, men i kantzoner mot tjärnar, våtmarker och fuktstråk står ofta betydligt äldre träd. Ståndortsindex varierar här mellan T18 och T20. I vissa svackor växer stråk av cirka 100-årig granskog som i regel saknar både gamla och döda träd.

På de avverkade områdena finns nästan alltid gamla frötallar/evighetsträd lämnade. Föryngringen efter avverkningen är varierande. På flertalet ställen finns god föryngring av tall medan andra ställen har en ljunghedsliknande vegetation med nästan inga tallplantor alls. På ett par ställen har ungsog av gran och björk etablerat sig.

Området har en intressant hydrologi med ett flertal tjärnar, smålokar, öppna våtmarker, bäckar, fuktstråk och källflöden. På några ställen förekommer mineralrika skogskärr i samband med utbredda källflöden. Bland de öppna kärren finns såväl fattiga-intermediära kärr som kraftigt mineralpåverkade rikkärr. Flera av kärren är tydligt sluttande och hyser välutvecklade strängar och flarkar. Ett sträng-flarkkärr gränsar direkt mot Långtjärnen, utan någon utpräglad trädbård mot sjön, och påverkas i nedre delen tydligt av sjöns varierande vattenstånd. Området är i det närmast opåverkat av dikning, förutom något mindre igenväxande dike i södra delen. Däremot påverkas hydrologin något av områdets skogsbilvägar.

Skötselområdet har mycket goda brandgränser i form av skogsbilvägar, åar och en sjö. Även inom området finns gott om naturliga brandgränser. Vid en naturvårdsbränning är vattentillgången mycket god och i princip hela området ligger inom 400 meter från närmsta väg.

Längs Agnelån i naturreservatets östra gräns finns rester av en flottningsränna liknande den som beskrivs i skötselområde D.



Bevarandemål

Skötselområdet ska bestå av urskogsartad tallskog. Skötselområdets struktur och sammansättning ska vara tydligt präglad av brand och branden ska ha en roll i områdets fortsatta utveckling. I perioder efter brand/bränning är delområden öppna och präglade av betydande mängder död ved. I senare stadier efter brand har en ny generation tallar åter slutit skogen. Inom området ska det förekomma flera olika successionsstadier efter brand och det ska i regel hela tiden finnas något brandfält som är yngre än 20 år. Det ska finnas rikliga och ej minskande förekomster av för naturtypen typiska arter (se bilaga 3c), främst inom artgrupperna vedlevande svampar, lavar och insekter, samt marksvampar och hackspettar.

Områdets våtmarker ska hysa naturlig hydrologi, naturlig näringsstatus och vara fria från körskador. Rikkärren ska ha baskatjonrika förhållanden och hysa en artrik vegetation.



Våtmarken ska ha rika och ej minskande förekomster av för naturtyperna typiska arter (se bilaga 3c), särskilt bland kalkgynnade kärlväxter och mossor.

Områdets tjärnar och bäckar ska ha naturligt vattenstånd och vattenflöde. De ska inte vara påverkade av onaturlig näringstillförsel eller av slamtransport. Vattenmiljöerna ska ha rika och ej minskande förekomster av för naturtyperna typiska arter (se bilaga 3c).

Inga bevarandemål anges för den del som utgörs av skogsbilväg (1,4 hektar 6960-öppen icke-natura naturtyp).

Målarealer för skötselområdets naturtyper (enligt NNK).

Kod	Naturtyp	Areal år 2012 (ha)	Målareal (ha)
3160	Myrsjöar	1,4	1,4
3100	Obestämt: Sjö*	0,2	0,2
3260	Mindre vattendrag (kod 126)	0,1	0,1
3200	Obestämt: Vattendrag*	0,05	0,05
7820	Obestämt: Öppet rikkärr/annan myr*	13	13
9010	Taiga	24	47
9740	Skogbevuxen myr	3,1	3,1
9810	Obestämt: Taiga/ickenatura-skog**	10	0
9900	Ickenatura-skog	13	0

*Ingående naturtyp/naturtyper kommer att preciseras i kommande uppföljningsverksamhet.

**Naturtypens kvalitet kommer att preciseras i kommande uppföljningsverksamhet.

Skötselåtgärder

- Framtagande av bränningsplan.
- Naturvårdsbränning med för trakten naturligt brandintervall. Området delas med fördel upp i flera olika delområden som bränns vid olika tillfällen för att förekomsten av nybränd skog ska spridas i tiden. Bränning i de naturskogsartade partierna utförs med stor försiktighet för att i så stor utsträckning som möjligt bibehålla de höga naturvärden som är knutna till områdets förekomst av gamla träd och död ved. I tallungskogen bör ingen bränning göras förrän om 10-20 år, detta för att öka förutsättningarna för att branden ska skada flertalet träd utan att döda dem.
- Fri utveckling av skogsmark i perioder mellan brand.
- Fri utveckling av våtmarker och vattenmiljöer.

Följande ej prioriterade skötselåtgärder ska vara möjliga att utföra i skötselområdet om det ur praktiska och biologiska aspekter bedöms som lämpligt:

- igenläggning av diken, samt
- återupptag av myrslätter.

Skötselområde C – Kalkbarrskog, 1,5 hektar

Skötselområdet utgörs av ett parti med örtrik och kalkpåverkad barrskog som till stora delar domineras av tall. I området finns gott om högvuxna 200 - 250-åriga tallar, medan granarna sällan är mycket över 100 år. I norra delen finns ett parti av skogbevuxen myr. Området



avgränsas i norr och väster av Agnelån. Längs östra gränsen finns rester av en flottningsränna liknande den som beskrivs i skötselområde D.

Bevarandemål

Skötselområdets fastmarksskog ska bestå av naturskogsartad talldominerad kalkbarrskog. Det ska finna rikligt av levande gamla tallar liksom av tallar i yngre generationer. Skogsmarken ska vara så pass öppen att solen kommer åt att värma markskiktet. Såväl stående som liggande döda tallar ska förekomma i området. Den skogbevuxna myren ska ha ett naturskogsartat trädskikt. Skötselområdets ska ha naturlig hydrologi. Det ska finnas rikliga och ej minskande förekomster av för naturtyperna typiska arter (se bilaga 3c), främst inom artgrupperna marklevande svampar och kärlväxter.

Målarealer för skötselområdets naturtyper (enligt NNK).

Kod	Naturtyp	Areal år 2012 (ha)	Målareal (ha)
9010	Taiga	1,1	1,1
9740	Skogbevuxen myr	0,4	0,4

Skötselåtgärder

- Framtagande av bränningsplan.
- Naturvårdsbränning med för trakten naturligt brandintervall. För att åtgärden ska kunna vara genomförbar kan den behöva föregås av bortröjning av gran. Bränning utförs med stor försiktighet för att i så stor utsträckning som möjligt bibehålla de höga naturvärden som är knutna till områdets förekomst av gamla träd.

Skötselområde D – Skyddszon mot vattendrag, 2,0 hektar

Skötselområdet utgörs av en 10-60 meter bred skyddszon längs norra sidan av ett vattendrag. Markförhållandena i området är mycket varierande med mindre fastmarkspartier blandat med sumpskog och öppna kärr. Hydrologin är i det närmaste opåverkad av ingrepp men skogsmarken är tydligt påverkad av skogsbruk. En drygt 200 meter lång skoglös korridor löper längs vattendraget, där skogen röjts för att ge plats åt en timmerränna. Såväl trädslagsfördelningen som beståndsåldrarna varierar kraftigt. Närmast ån växer bitvis äldre skog med inslag av riktigt gamla tallar.

Resterna efter timmerrännan är av stort kulturhistoriskt intresse. Den är fortfarande tydlig i landskapet och består av många hundra timmerstockar lagda i rännans längsriktning. Anläggningen saknar numera helt formen av en ränna, stockarna ligger direkt på marken. Nära utloppet från Långtjärnen finns även rester efter en dammanläggning.

Bevarandemål

Skötselområdet ska ha naturlig hydrologi och skogsmarken ska vara naturskogsartad. Det ska finnas rikliga och ej minskande förekomster av för naturtypen typiska arter (se bilaga 3c).

Områdets kulturlämningar ska fortsätta att minna om de människor som arbetat och de aktiviteter som bedrivits i området. Instiftandet av ett naturreservat eller förvaltningen av detsamma ska inte påverka lämningarna negativt.



Inga bevarandemål anges för den del som utgörs av skogsbilväg (0,04 hektar 6960-öppen icke-natura naturtyp).

Målarealer för skötselområdets naturtyper (enligt NNK).

Kod	Naturtyp	Areal år 2012 (ha)	Målareal (ha)
9010	Taiga	0	1,0
9740	Skogbevuxen myr	0,9	0,9
7820	Obestämt: Öppet rikkärr/annan myr*	0,02	0,02
9810	Obestämt: Taiga/ickenatura-skog**	0,9	0
9900	Ickenatura-skog	0,1	0

*Ingående naturtyp/naturtyper kommer att preciseras i kommande uppföljningsverksamhet.

**Naturtypens kvalitet kommer att preciseras i kommande uppföljningsverksamhet.

Skötselåtgärder

- Fri utveckling

Följande ej prioriterade skötselåtgärder ska vara möjliga att utföra i skötselområdet:

- röjning av vedartad och annan vegetation i direkt anslutning till kulturlämningarna.

Skötselområde E – Kulturlämningar som ska skyddas mot brand

Skötselområdet utgörs av två kulturlämningar, dels resterna efter en flottarkoja (E1) och dels resterna efter en ängslada (E2), vilka båda ligger inom skötselområde B där naturvårdsbränning planeras. Kulturlämningarna kan påverkas negativt av brand i området.

Bevarandemål

Kulturlämningarna ska fortsätta att minna om de människor som arbetat och de aktiviteter som bedrivits i området. Instiftandet av ett naturreservat eller förvaltningen av detsamma ska inte påverka lämningarna negativt. Ingen målareal anges för skötselområdet.

Skötselåtgärder

- Vid naturvårdsbränning i närområdet skyddas kulturlämningarna mot brand.

Följande ej prioriterade skötselåtgärder ska vara möjliga att utföra i skötselområdet:

- röjning av vedartad och annan vegetation i direkt anslutning till kulturlämningarna.

Skötselområde F – Del av Långtjärnen, 1,9 hektar

Området utgörs av en del av Långtjärnen som endast inkluderats i naturreservatet av arronderingsskäl. Inga bevarandemål eller skötselåtgärder anges för området.

Skötsel och förvaltning av naturreservatets friluftslivsvärden

Friluftslivet i området är idag inte särskilt utvecklat, men i samband med att det skyddas som naturreservat bedöms dess betydelse för friluftslivet att öka.



Bevarandemål

Vid naturreservatets ingång ska det finnas möjlighet att parkera minst ett par bilar och där ska finnas god information om naturreservatets natur- och kulturvärden, samt om de bestämmelser som gäller för naturreservatet.

Skötselåtgärder

- En parkeringsplats iordningställs.
- Informationstavla för naturreservatet sätts upp vid områdets ingång.
- Vid behov utförs underhåll av friluftsanordningar.

Dessutom ska följande ej prioriterade åtgärder vara möjliga att utföra:

- uppmärkning och röjning av vandringsled,
- anläggning av rastplats, samt
- uppsättning av informationsskyltar vid kulturlämningar.

Utmärkning av naturreservatets gräns

Naturreservatet skall utmärkas i fält enligt svensk standard och enligt Naturvårdsverkets anvisningar.

Sammanfattning och prioritering av planerade skötselåtgärder

Skötselområde	Skötselåtgärder	Prio
Hela naturreservatet	Markering av naturreservatets gränser	1
B och C	Framtagande av bränningsplan	1
B och C	Naturvårdsbränning	1
C	Röjning av gran inför bränning	2
E	Skydd mot brand vid naturvårdsbränning	1
D	Fri utveckling av skogsmark	1
Hela naturreservatet (eventuellt med mindre undantag enligt nedan)	Fri utveckling av våtmarker och vattenmiljöer	1
Friluftsliv	Iordningställande av parkeringsplats	2
Friluftsliv	Uppsättning av informationstavla	1

Utöver ovan listade prioriterade skötselåtgärder ska det inom området vara möjligt att:

- restaurera eventuellt flottningsrensade åsträckor,
- lägga igen diken,
- återuppta myrslätter, samt
- märka upp led, anlägga rastplats och sätta upp informationsskyltar.

Övriga uppgifter

Uppföljning

En uppföljning av beskrivna bevarandemål ska ske för varje skötselområde för bedömning av områdets bevarandetillstånd. Uppföljningsarbetet anges och utförs av Länsstyrelsen eller av denne enligt skrivna avtal utsedd uppdragstagare. Resultat från kommande uppföljning av bevarandestatusen kan eventuellt påkalla en revidering av skötselplan och målkriterier. Målkriterier för uppföljning av bevarandemålen för naturreservatets skötselområden anges i ett särskilt dokument kallat uppföljningsplan och beslutas om separat.

Tillsyn

Länsstyrelsen ansvarar för fortlöpande tillsyn av att naturreservatets föreskrifter efterlevs.

Finansiering av naturvårdsförvaltningen

Naturvårdsförvaltningen bekostas av Naturvårdsverket genom skötselanslag för biotopvårdande åtgärder, utmärkning av reservatets gränser, områdestillsyn samt löpande underhåll.

Källförteckning

Tryckta källor

- Bräcke kommun 2003. Översiktsplan för Bräcke kommun.
- Bräcke kommun 2003. Vindkraft i Bräcke kommun. Tillägg till Översiktsplan.
- Lundqvist, J. Sveriges Geologiska undersökning 1969. Jordartskarta över Jämtlands län.
- Länsstyrelsen i Jämtlands län 2012. Strategi för naturvårdsbränning och spontana bränder i skyddade områden i Jämtlands län 2012-2021. Diarienumr. 511-3838-2012.
- Naturvårdsverket 2005. Naturvårdsbränning. Vägledning för brand och bränning i skyddad skog. Naturvårdsverkets Rapport 5438.
- Naturvårdsverket 2006. Åtgärdsprogram för bevarande av rikkärr. Naturvårdsverket rapport 5601.
- Naturvårdsverket 2006. Åtgärdsprogram för bevarande av rödlistade fjälltaggsvampar. Naturvårdsverket Rapport 5609.
- Naturvårdsverket 2006. Åtgärdsprogram för bevarande av brandinsekter i boreal skog. Naturvårdsverket rapport 5610.
- Naturvårdsverket 2008. Planering av naturreservat – vägledning för beskrivning, indelning och avgränsning. Naturvårdsverkets Rapport 5788.
- Naturvårdsverket 2009. Åtgärdsprogram för kalktallskogar 2009-2013. Naturvårdsverket rapport 5967.
- Naturvårdsverket 2010. Uppföljning av skyddade områden i Sverige. Riktlinjer för uppföljning av friluftsliv, naturtyper och arter på områdesnivå. Naturvårdsverkets Rapport 6379.



Länsstyrelsen
Jämtlands län

Naturvårdsverket 2013. Förvaltning av skogar och andra trädbärande marker i skyddade områden. Naturvårdsverket Rapport 6561.
 Naturvårdsverket, Riksantikvarieämbetet och Handisam 2013. Tillgängliga natur- och kulturvärden. En handbok för planering och genomförande av tillgänglighetsåtgärder i skyddade utomhusmiljöer. Naturvårdsverket Rapport 6562.
 Naturvårdsverket och Skogsstyrelsen 2005. Nationell strategi för formellt skydd skog.
 Skogsstyrelsen 2000. Signalarter. Indikatorer på skyddsvärd skog. Flora över kryptogamer.
 Skogsstyrelsen 2002. Handbok för inventering av nyckelbiotoper.
 Sveriges Geologiska Undersökning 1984. Karta över berggrunden i Jämtlands län utom förevarande Fjällsjö k:n.

Källor på internet

Artdatabanken och Naturvårdsverket. Artportalen. www.artportalen.se.
 Lantmäteriet. Historiska kartor. Laga skifte över Sösjö 1832 (Akt nr 23-BRJ-33), Ekonomisk karta 18F2h Lisaberget, 1966, Ekonomisk karta 18F2i Åsberget 1966. <http://historiskakartor.lantmateriet.se>.
 Naturvårdsverket. Vägledning för svenska naturtyper och arter i EU:s naturvårdsdirektiv. www.naturvardsverket.se/Stod-i-miljoarbetet/Vagledning-amnesvis/Natura-2000/.
 Riksantikvarieämbetet. Fornminnesregistret. Fornsök www.raa.se/cms/fornsok/start.html.
 Sametinget. Underlag för planer. www.sametinget.se/8382 Kartor över Riksintresse, strategiska platser och årstidsland för Jijnjevaerie, Jovnevaerie och Raedtievaerie.
 Skogsstyrelsen. Nyckelbiotoper och objekt med naturvärden. Skogens källa. Objekt 18F 2h 03 och 04. www.skogsstyrelsen.se/Aga-och-bruka/Skogsbruk/Karttjanster/Skogens-Kalla.
 Skogsstyrelsen. Skog och historia. Skogens källa. Objekt nr 2001200, 2001201 och 2001203. www.skogsstyrelsen.se/Aga-och-bruka/Skogsbruk/Karttjanster/Skogens-Kalla.
 Sveriges lantbruksuniversitet (SLU). Rödlistade arter i Sverige. www.artfakta.se.

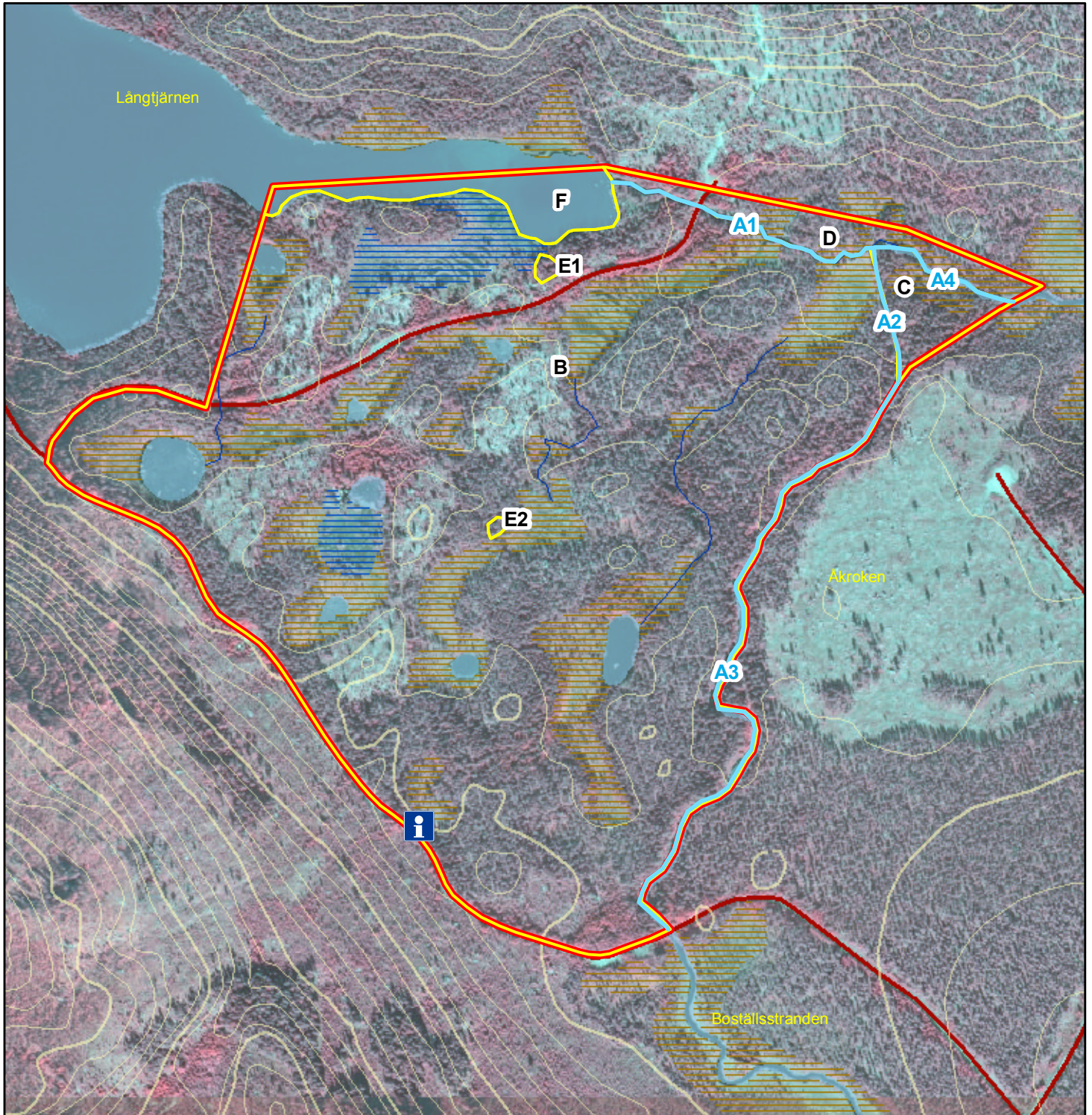
Ej tryckta källor

Länsstyrelsen i Jämtlands län. Länsstyrelsen naturvärdesinventeringar.
 SGUs databaser, © Sveriges Geologiska Undersökning (SGU).

Foto: Pär Hedberg. Länsstyrelsen Jämtlands län



Naturreservatet Ödeborg Skötselområden



Teckenförklaring



Information och parkering

Skötselområde A

Skötselområde B-F

Naturreservatets gräns

0 250 500 m

Skala 1:7 500

Ortofoto IR © Lantmäteriet
Fastighetskarta



Utskrift NNK Punkt

Utskrift NNK Linje

— 126 Mindre vattendrag <3 m (3260)

— 127 Mindre vattendrag 3-6 m (3260)

--- 3200 Vattendrag < 6 meter (osäkert)

Utskrift NNK Yta

■ 3100 - Sjö

■ 3160 - Myrsjöar

■ 3260 - Mindre vattendrag

■ 6960 - Öppen icke-natura naturtyp

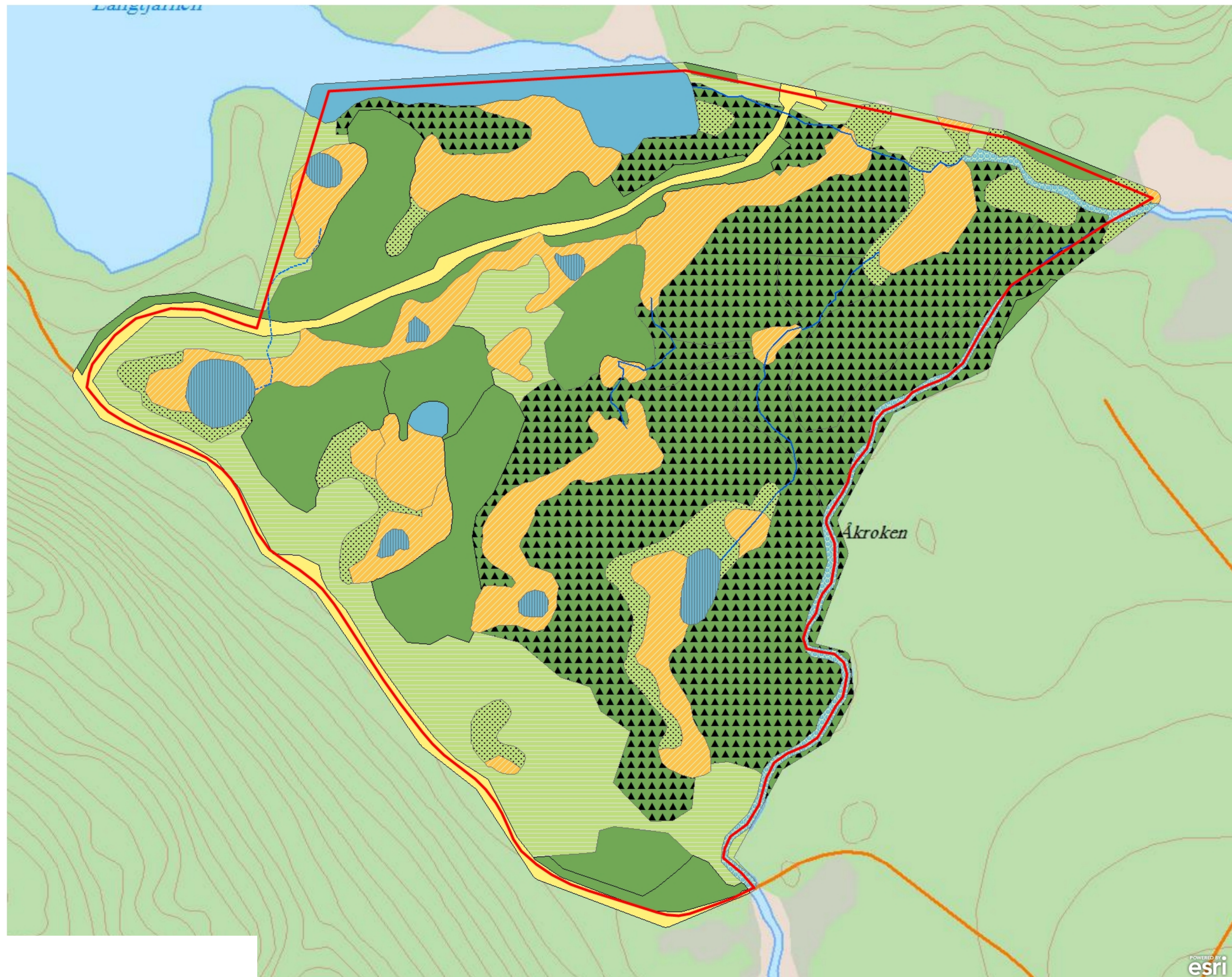
■ 7820 - Obestämd öppet rikkärr/ annan myr(7232/7233/7140)

■ 9010 - Taiga

■ 9740 - Skogbevuxen myr

■ 9810 - Obestämd Taiga/ ickenatura-skog

■ 9900 - Icke-natura skog



Bilaga 3c Artförteckning för naturreservatet Ödeborg

Latinskt namn	Svenskt namn	Typ	Kommentar
Marklevande växter, svampar m.m.			
<i>Kärlväxter</i>			
Carex capitata	Huvudstarr	T	T för "Rikkärr"
Daphne mezereum	Tibast	T, S, K	T för "Näringsrik granskog"
Eriophorum latifolium	Gräsull	T	T för "Rikkärr"
Goodyera repens	Knärot	NT, T, S, F	T för "Taiga"
Hepatica nobilis	Blåsippa	T, S, K	T för "Näringsrik granskog"
Rosa majalis	Kanelros	K	
Schoenus ferrugineus	Axag	T	T för "Rikkärr"
Selaginella selaginoides	Dvärglummer	T	T för "Rikkärr"
Tofieldia pusilla	Björnbrodd	T	T för "Rikkärr"
Trichophorum alpinum	Snip	T	T för flera våtmarkstyper
Viola mirabilis	Underviol	T, S, K	T för "Näringsrik granskog"
Convallaria majalis	Liljekonvalj	K	
Polygonatum odoratum	Getrams	K	
<i>Mossor</i>			
Scorpidium scorpioides	Korvskorpionmossa	T	T för "Rikkärr"
<i>Svampar</i>			
Hydnellum caeruleum	Blå taggsvamp	NT, T, S	T för "Taiga"
Hydnellum ferrugineum	Dropttaggsvamp	T, S	T för "Taiga"
Sarcodon scabrosus	Skrovlig taggsvamp	NT, ÅGP, S	
Lactarius musteus	Tallrisk	NT	
<i>Cyanobakterier</i>			
Nostoc commune	Skyfallsalg	R	I rikkärr
Vedlevande lavar och svampar			
<i>Lavar</i>			
Alectoria sarmentosa	Garnlav	NT, T, (S)	T för "Taiga"
Cladonia parasitica	Dvärgbägarlav	NT, T, S	T för "Taiga"
Lobaria pulmonaria	Lunglav	NT, T, S	T för "Taiga"
Lobaria scrobiculatum	Skrovellav	NT, T, S	T för "Taiga"
<i>Svampar</i>			
Perenniporia subacida	Gräddporing	VU, T, S	T för "Taiga"
Hydnellum gracilipes	Smalfotad taggsvamp	EN	
Fiskar			
Salmo trutta	Öring	T	T för "Mindre vattendrag"

Förklaring till kolumnen "Typ":

"EN"- starkt hotad, "VU"- sårbar, "NT"- nära hotad (Rödlistade arter, Artdatabanken 2010)

"EU"- listad i Art- och habitatdirektivet eller i Fågeldirektivet

"ÅGP"- omfattas av ett "Åtgärdsprogram för hotade arter"

"T"- "Typisk art" för den naturtyp den förekommer i (Vägledning för N2000-naturtyper, Naturvårdsverket)

"S"- signalart (Skogsstyrelsen 2000, 2002)

"K"- kalkbarrskogsindikator

"F"- fridlyst

"R"- regionalt sällsynt eller naturvårdsintressant



Bilaga 4.

F2

HUR MAN ÖVERKLAGAR TILL REGERINGEN,

_____departementet

Om Ni är missnöjd med länsstyrelsens beslut kan Ni överklaga hos regeringen.

Det gör Ni genom att i brev

- tala om vilket beslut Ni överklagar, t.ex. genom att ange ärendets diarienummer
- redogöra för dels varför Ni anser att länsstyrelsens beslut är felaktigt, dels hur Ni anser att beslutet skall ändras.

Ni skall underteckna brevet, förtydliga namnteckningen och uppge adress och telefonnummer.

Om Ni har handlingar eller annat som Ni vill åberopa till stöd för Er ståndpunkt så bör Ni skicka med det.

Överklagandet skall lämnas/skickas till länsstyrelsen, se adress nedan. Om inte länsstyrelsen ändrar sitt beslut kommer överklagandet och handlingarna i ärendet att skickas till regeringen.

Länsstyrelsen måste ha fått Ert överklagande inom tre veckor från den dag meddelande om beslutet var infört i ortstidning. I annat fall kan Ert överklagande inte prövas.

Om Ni behöver veta mer om hur Ni skall gå till väga, så kan Ni vända Er till länsstyrelsen, telefonnummer 010-225 30 00

Länsstyrelsens postadress:

Länsstyrelsen i Jämtlands län
831 86 Östersund